

EDITAL Nº 001/2025 DO CONCURSO
PÚBLICO UNIFICADO PARA O MUNICÍPIO DE
CRAÍBAS (AL)

MUNICÍPIO DE CRAÍBAS (AL)

MÉDICO CARDIOLOGISTA

TARDE

Atenção: Fraudar ou tentar fraudar Concursos Públicos é Crime previsto no art. 311-A do Código Penal.

ORIENTAÇÕES IMPORTANTES AO CANDIDATO:

1. Conferência de documentos:

- ✓ Verifique seu nome, número do documento e número de inscrição em todos os materiais entregues.
- ✓ Confira o Caderno de Questões quanto a falhas de impressão ou numeração.

2. Cumprimento das normas:

- ✓ O descumprimento de qualquer regra constante no Edital, Caderno de Questões ou Folha de Respostas poderá acarretar a eliminação do candidato.

3. Folha de Respostas:

- ✓ É o único documento válido para avaliação.
- ✓ Preencha corretamente o campo da assinatura.
- ✓ Assinale apenas uma alternativa por item.
- ✓ Utilize apenas caneta esferográfica azul ou preta.
- ✓ Devolva a Folha de Respostas preenchida e assinada ao fiscal.

4. Divulgação de provas e gabaritos:

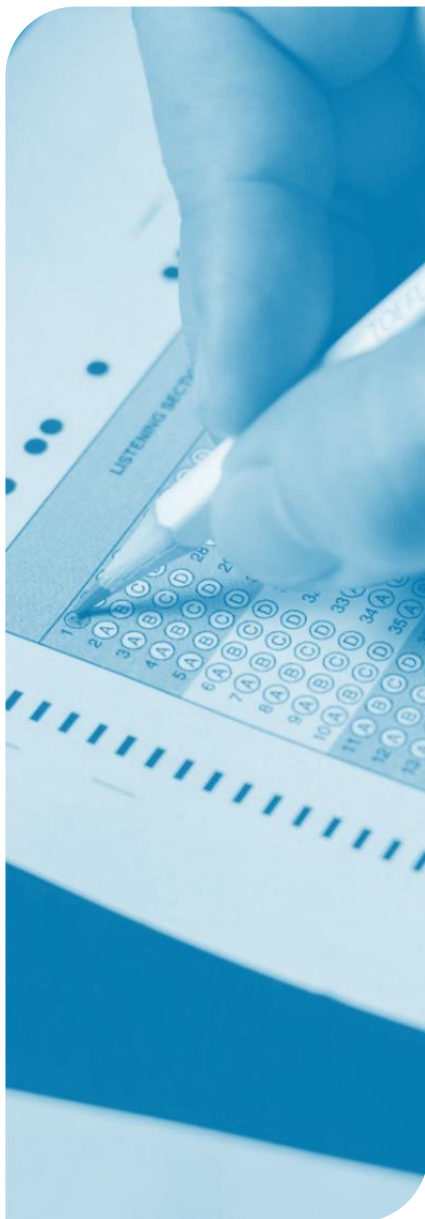
- ✓ Estarão disponíveis no site do Instituto IGEDUC (www.igeduc.org.br), conforme o Edital.

5. Condutas proibidas:

- ✓ Manusear o Caderno de Questões antes do horário oficial.
- ✓ Comunicar-se com outros candidatos durante a prova.
- ✓ Usar aparelhos eletrônicos de qualquer tipo.
- ✓ Anotar o gabarito fora da Folha de Respostas.

6. Exceto quando o enunciado da questão determinar o contrário, considere as seguintes regras:

- ✓ As questões de Língua Portuguesa devem ser respondidas conforme a norma culta vigente à época da aplicação da prova; as de informática, com base na versão mais atualizada dos softwares mencionados na mesma data; e as de legislação, considerando a versão vigente e mais atual de cada lei.



CONHECIMENTOS GERAIS

O texto seguinte servirá de base para responder às questões de 1 a 5.

O ciclone de "altíssimo risco" que se aproxima do sul do Brasil

Um ciclone extratropical classificado pela MetSul como poderoso e incomum deve atingir, nos próximos dias, estados das regiões Sul, Centro-Oeste e Sudeste, em um cenário de elevado perigo. Desde esta segunda-feira, há risco de tempestades e vendavais com potencial para danos, com rajadas acima de 100 km/h, especialmente no litoral e em áreas serranas do Sul.

O Rio Grande do Sul está em situação de altíssimo risco, com previsão de temporais, chuvas excessivas e ventos intensos por trinta e seis horas. Na noite de segunda-feira, os acumulados ultrapassaram cento e cinquenta milímetros em alguns pontos, superando a média de todo o mês de dezembro em poucas horas. A sequência de dias críticos deve se estender até quinta-feira, quando o ciclone começará a se afastar.

Meteorologistas explicam que o fenômeno é incomum pela época do ano, pela formação sobre o continente, pela trajetória irregular e pela pressão atmosférica excepcionalmente baixa, fator que intensifica os ventos e as nuvens carregadas. Para Luiz Fernando Nachtigall, da UFPEL, em uma atmosfera aquecida, essa combinação representa risco extremo, com possibilidade de valores comparáveis aos do furacão Catarina, em 2004.

A formação ocorre a partir da intensificação de uma baixa pressão entre o sul do Paraguai, o nordeste da Argentina e o Rio Grande do Sul. O sistema atravessa o estado na terça-feira, com reflexos também em Santa Catarina, Paraná, Mato Grosso do Sul, São Paulo e parte de Minas Gerais. Virá acompanhado de frente fria e temporais isolados, com previsão de até cem milímetros de chuva em vinte e quatro horas no leste de Santa Catarina e do Rio Grande do Sul.

Na quarta-feira, o ciclone estará em alto-mar, no Oceano Atlântico, quando são esperadas rajadas intensas. Em São Paulo, os ventos podem alcançar 90 km/h. Há risco de destelhamentos, queda de postes e interrupções no fornecimento de energia. Meteorologistas orientam que a população siga as recomendações da Defesa Civil e fique atenta aos alertas.

<https://www.bbc.com/portuguese/articles/cjezdvd4zlyxo>. adaptado.

Questão 01

Na quarta-feira, o ciclone estará em "alto-mar", no Oceano Atlântico, quando são esperadas rajadas intensas.

Em relação à classificação de palavra do termo destacado, assinale a alternativa CORRETA.

- (A) locução adverbial de lugar formada por preposição e substantivo simples.
- (B) locução interjetiva formada por dois adjetivo e substantivo coletivo.
- (C) substantivo composto formado por adjetivo + substantivo.
- (D) adjetivo composto formado pelos elementos "alto" + "mar", ambos empregados com valor qualificativo do termo "ciclone".

Questão 02

A formação ocorre a partir da intensificação de uma baixa pressão entre o sul do Paraguai, o nordeste da Argentina e o Rio Grande do Sul.

Sintaticamente, o período classifica-se como

- (A) período composto por subordinação substantiva, funcionando como complemento do verbo principal.
- (B) período simples, constituído por uma única oração estruturada em torno do verbo ocorre.
- (C) período composto por subordinação adverbial, em que a segunda oração indica circunstância de causa.
- (D) período composto por coordenação, organizado por duas orações independentes unidas por relação aditiva.

Questão 03

Desde esta segunda-feira, há risco de tempestades e vendavais com potencial para danos.

Em relação à análise sintática do período, assinale a alternativa CORRETA.

- (A) A expressão "risco de tempestades e vendavais com potencial para danos" exerce a função de sujeito simples da oração.
- (B) O termo "Desde esta segunda-feira" exerce a função de adjunto adnominal do núcleo "risco".
- (C) O verbo "há" apresenta sujeito indeterminado, exigindo complemento nominal para completar seu sentido.
- (D) Trata-se de uma oração sem sujeito, com verbo impessoal, sendo toda a frase classificada como predicado verbal.

Questão 04

A sequência de dias críticos deve se estender até quinta-feira, quando o ciclone começará a se afastar.

De acordo com os mecanismos de coesão textual empregados no período, assinale a alternativa CORRETA.

- (A) O termo "até" promove coesão por substituição, pois retoma o afastamento do ciclone por meio de valor adversativo, expressão comum que funciona em vários contextos anafóricos.

- (B) O termo "quando" estabelece uma relação de coesão temporal, ligando o limite da duração dos dias críticos ao momento em que se inicia o afastamento do ciclone.
- (C) A expressão "deve se estender" garante a coesão por elipse verbal, pois omite o sujeito do segundo segmento do período, criando uma supressão morfossintática característica desse tipo de escrita.
- (D) A expressão "a sequência de dias críticos" estabelece coesão por correferência pronominal com "o ciclone", pois os termos designam referentes iguais, indicando período de estabilidade.

Questão 05

O texto aborda um fenômeno meteorológico de grande intensidade que afeta diferentes regiões do país, destacando tanto suas características físicas quanto seus impactos potenciais sobre a população e a infraestrutura.

De acordo com o texto-base, assinale a alternativa CORRETA.

- (A) A formação do ciclone decorre do aquecimento do Oceano Atlântico e tem deslocamento marítimo desde sua origem, a partir de uma alta pressão atmosférica advinda do norte do Paraguai.
- (B) Os ventos associados ao ciclone mantêm intensidade moderada e não provocam riscos significativos à rede elétrica urbana, com ventos a quase 100 km/s e interrupções de energia elétrica parcial.
- (C) O ciclone extratropical representa alto risco principalmente para o Rio Grande do Sul, com previsão de temporais, chuvas intensas e ventos fortes por várias horas consecutivas.
- (D) O ciclone apresenta risco restrito às áreas de litoral do Rio Grande do Sul, sem possibilidade de atingir outros estados brasileiros, à exceção da região Sul e toda Minas Gerais na parte oeste.

Questão 06

Para garantir a confidencialidade e a integridade dos dados trocados entre o seu navegador e um site (especialmente em lojas virtuais e internet banking), é utilizado um protocolo de segurança que criptografa a comunicação. A presença desse protocolo é geralmente indicada por um ícone de cadeado na barra de endereço e pelo endereço do site começando com "https". Qual protocolo é responsável por essa camada de segurança?

- (A) HTTP.
- (B) HTTPS.
- (C) FTP.
- (D) SMTP.

Questão 07

No ambiente Windows, existe uma ferramenta central para gerenciar arquivos e pastas. Através dela, o usuário

pode copiar, mover, renomear e excluir arquivos, além de navegar pela estrutura de diretórios do computador e de unidades de rede. Essa ferramenta é essencial para o gerenciamento eficiente de dados.

Qual é o nome dessa ferramenta?

- (A) Painel de Controle.
- (B) Prompt de Comando.
- (C) Explorador de Arquivos.
- (D) Gerenciador de Tarefas.

Questão 08

Senhas e autenticação segura são pilares fundamentais da segurança online. Compreender as melhores práticas para criar e gerenciar senhas é essencial para proteger contas e dados pessoais.

Julgue os itens abaixo como Verdadeiro (V) ou Falso (F) sobre senhas e autenticação segura:

() Senhas fortes devem ser curtas e fáceis de lembrar, como "123456" ou a data de nascimento.

() A autenticação de dois fatores (2FA) adiciona uma camada extra de segurança, exigindo uma segunda forma de verificação além da senha (como um código enviado para o celular).

() É uma boa prática de segurança usar a mesma senha para todos os serviços online, para facilitar a memorização.

() Clicar em "lembrar minha senha" em computadores públicos ou compartilhados é uma prática segura.

A sequência correta é:

- (A) F, V, F, F.
- (B) V, F, V, F.
- (C) V, V, F, V.
- (D) F, F, V, V.

Questão 09

Um usuário precisa formatar seu trabalho acadêmico de acordo com as normas da ABNT, o que exige a criação de um sumário automático que liste os títulos e as respectivas páginas. Para que isso funcione corretamente, ele precisa primeiro aplicar estilos específicos aos títulos e subtítulos do seu documento.

Qual recurso do Microsoft Word permite a criação de um sumário automático baseado nos títulos do texto?

- (A) Mala Direta.
- (B) Inserir Legenda.
- (C) Estilos de Título.
- (D) Inserir Instantâneo.

Questão 10

Ao criar uma planilha, um usuário precisa garantir que os títulos de sua tabela permaneçam visíveis enquanto ele

rola para baixo para ver os dados. Além disso, ele quer formatar os números como moeda. Essas são funcionalidades importantes para melhorar a usabilidade e a apresentação dos dados.

Analise as seguintes afirmações:

I. O recurso "Congelar Painéis" permite que o usuário bloqueie linhas e/ou colunas para que fiquem sempre visíveis na tela.

II. Para formatar um número como moeda, o usuário deve selecionar a célula e aplicar o formato "Moeda" ou "Contábil" na guia "Página Inicial".

III. A impressão de uma planilha sempre inclui as linhas de grade por padrão, não sendo possível removê-las.

Está CORRETO o que se afirma em:

- (A) I e III, apenas.
- (B) II e III, apenas.
- (C) I e II, apenas.
- (D) I, apenas.

Questão 11

Em um processo de capacitação para gestores públicos, foi solicitado aos participantes que associassem princípios constitucionais a seus respectivos conteúdos. O exercício envolvia fundamentos e objetivos que orientam a atuação estatal conforme os arts. 1º a 4º da Constituição Federal de 1988.

Coluna I – Princípio

1. Soberania.
2. Valores sociais do trabalho.
3. Prevalência dos direitos humanos.
4. Objetivo de construção de sociedade livre, justa e solidária.

Coluna II – Conteúdo

- Objetivo fundamental da República.
- Fundamento da República.
- Princípio de regência das relações internacionais.
- Fundamento da República.

Com base exclusivamente no texto constitucional, assinale a alternativa que correlaciona CORRETAMENTE as colunas dispostas "de cima para baixo"..

- (A) 4 – 2 – 3 – 1.
- (B) 2 – 4 – 1 – 3.
- (C) 4 – 1 – 2 – 3.
- (D) 1 – 2 – 3 – 4.

Questão 12

Uma autarquia federal instaurou processo administrativo para apurar a conduta de uma analista que, embora não tenha causado prejuízo financeiro direto, omitiu

deliberadamente informações relevantes sobre a execução de um contrato, comprometendo a confiança da chefia e gerando dificuldades na tomada de decisões. Ao analisar a situação, a comissão questionou quais valores éticos deveriam orientar a atuação da servidora, segundo o Decreto Federal nº 1.171/1994. Considerando exclusivamente o referido decreto, assinale a alternativa CORRETA.

- (A) A omissão de informações somente é vedada quando expressamente prevista em legislação específica, não podendo ser enquadrada no Código de Ética.
- (B) A conduta viola os deveres de boa-fé, lealdade, lealdade às instituições e probidade, que impõem ao servidor transparência e veracidade nas informações prestadas.
- (C) A conduta não configura violação ética, pois o decreto trata apenas de comportamentos que gerem dano financeiro ao erário.
- (D) A responsabilidade ética depende de comprovação de intenção de causar enriquecimento ilícito próprio ou de terceiros.

Questão 13

Em uma secretaria municipal, Jonas, servidor público de nível superior, foi designado para avaliar propostas de fornecedores para aquisição de equipamentos. Durante a análise, percebeu que um dos proponentes era proprietário de uma empresa administrada por seu cunhado. Apesar de a legislação não proibir expressamente a participação, Jonas reconheceu que sua atuação direta comprometeria a confiança no processo e comunicou de imediato a situação à chefia. Com base exclusivamente nas diretrizes contidas no Decreto Federal nº 1.171/1994 (Código de Ética Profissional do Servidor Público Civil do Poder Executivo Federal), assinale a alternativa CORRETA.

- (A) A conduta de Jonas está alinhada ao dever ético de evitar situações que possam gerar conflito de interesses ou comprometer a honra e o decoro das funções públicas.
- (B) Jonas somente deveria comunicar o fato se houvesse previsão legal expressa de impedimento em lei formal específica que tratasse da licitação pública.
- (C) Ao contrário do que fez Jonas, o servidor deve atuar normalmente, pois o Código de Ética não prevê dever de comunicação prévia de potenciais conflitos.
- (D) A comunicação da situação configura excesso de zelo, visto que parentesco por afinidade de segundo grau não é tratado pelo Decreto Federal nº 1.171/1994 como risco ético relevante.

Questão 14

Em uma auditoria interna, servidores recém-empossados foram avaliados quanto ao conhecimento mínimo do Decreto Federal nº 1.171/1994. O avaliador apresentou

as seguintes afirmações sobre deveres éticos básicos do agente público, solicitando que marcassem (V) para verdadeira e (F) para falsa:

() O servidor deve desempenhar seu trabalho com rapidez, perfeição e rendimento, buscando a melhor utilização dos recursos públicos.

() É vedado ao servidor opor resistência injustificada ao andamento de processos ou à execução de serviços.

() O servidor pode omitir informação necessária ao usuário, desde que não haja prejuízo imediato ao serviço público.

Com base exclusivamente no referido decreto, assinale a alternativa CORRETA que corresponda à sequência disposta "de cima para baixo".

- (A) V, F, F.
- (B) V, V, F.
- (C) F, V, F.
- (D) V, V, V.

Questão 15

Durante um curso de formação, servidores públicos foram convidados a analisar os fundamentos e direitos constitucionais aplicáveis à atuação estatal. O instrutor solicitou que cada participante identificasse princípios e garantias essenciais ao Estado Democrático de Direito, especialmente aqueles previstos nos arts. 1º ao 5º da Constituição Federal de 1988. Considerando exclusivamente o texto constitucional (sem uso de doutrina ou jurisprudência), avalie as proposições:

I. O art. 1º estabelece como fundamento da República a cidadania, entre outros valores, reconhecendo-a como elemento estruturante do regime democrático.

II. O art. 3º define como um dos objetivos fundamentais da República promover o bem de todos, sem preconceitos de origem, raça, sexo, cor, idade e quaisquer outras formas de discriminação.

III. O art. 5º assegura a inviolabilidade do direito à vida, à liberdade, à igualdade, à segurança e à propriedade, incorporando garantias individuais e coletivas.

Assinale a alternativa CORRETA.

- (A) Apenas as proposições I e II estão corretas.
- (B) Apenas as proposições I e III estão corretas.
- (C) Apenas a proposição II está correta.
- (D) I, II e III estão corretos.

CONHECIMENTOS ESPECÍFICOS

Questão 16

A aterosclerose é um processo inflamatório crônico que envolve disfunção endotelial e acúmulo de lipoproteínas na parede arterial. Acerca da fisiopatologia deste processo, registre V, para as afirmativas verdadeiras, e F, para as falsas:

() A disfunção endotelial inicial caracteriza-se pela redução da biodisponibilidade do Óxido Nítrico (NO), perda da capacidade vasodilatadora e aumento da expressão de moléculas de adesão (VCAM-1, ICAM-1) que recrutam leucócitos.

() As lipoproteínas de baixa densidade (LDL) oxidadas são fagocitadas por macrófagos na camada íntima através de receptores "scavenger", levando à formação de células espumosas, que são o marco inicial da estria gordurosa.

() O fluxo sanguíneo laminar com alta tensão de cisalhamento (high shear stress) é o principal fator hemodinâmico que promove a formação de placas, pois lesiona mecanicamente o endotélio nas bifurcações arteriais.

() A migração e proliferação de células musculares lisas da camada média para a íntima são estimuladas por fatores de crescimento liberados por plaquetas e macrófagos, contribuindo para a formação da capa fibrosa da placa.

Após análise, assinale a alternativa que apresenta a sequência correta dos itens acima, de cima para baixo:

- (A) F, F, V, V.
- (B) V, V, F, V.
- (C) V, F, V, F.
- (D) V, V, V, F.

Questão 17

Paciente de 65 anos, hipertenso e diabético, apresenta quadro de angina estável CCS II (Canadian Cardiovascular Society). O ecocardiograma mostra fração de ejeção preservada. Considerando as diretrizes atuais para o tratamento farmacológico da Síndrome Coronariana Crônica, assinale a alternativa CORRETA sobre a terapia antianginosa.

- (A) A ivabradina deve ser iniciada imediatamente como monoterapia de primeira escolha para todos os pacientes, independentemente do ritmo cardíaco, devido ao seu benefício na mortalidade cardiovascular.
- (B) Os betabloqueadores e/ou bloqueadores dos canais de cálcio são recomendados como terapia de primeira linha para o controle dos sintomas anginosos e da frequência cardíaca, devendo a dose ser titulada para atingir frequência cardíaca de repouso entre 55 e 60 bpm.
- (C) Os nitratos de longa duração são a primeira escolha isolada para o controle da angina, pois reduzem a mortalidade em pacientes com doença arterial coronariana estável, superando os betabloqueadores.
- (D) A trimetazidina é a droga de primeira linha obrigatória, devendo substituir os betabloqueadores em pacientes diabéticos para melhorar o metabolismo miocárdico da glicose.

Questão 18

A Cardiomiopatia Hipertrófica (CMH) é uma doença genética comum e uma das principais causas de morte súbita em jovens. Assinale a alternativa CORRETA sobre a fisiopatologia da forma obstrutiva desta doença.

- (A) O principal mecanismo de morte súbita na CMH é a ruptura da parede livre do ventrículo esquerdo devido à espessura excessiva do miocárdio.
- (B) A obstrução da via de saída do ventrículo esquerdo (VSVE) é dinâmica e causada pelo Movimento Anterior Sistólico (SAM) da valva mitral em direção ao septo hipertrofiado, gerando um gradiente de pressão intraventricular e frequentemente insuficiência mitral associada.
- (C) A obstrução ocorre na via de entrada do ventrículo (diástole), impedindo o enchimento ventricular, mas não afeta a sístole ou a via de saída.
- (D) A obstrução é fixa e causada pela calcificação da valva aórtica, comportando-se hemodinamicamente de forma idêntica à estenose aórtica senil.

Questão 19

A Fibrilação Atrial (FA) é a arritmia sustentada mais comum na prática clínica, exigindo avaliação criteriosa do risco tromboembólico. Analise as afirmativas a seguir sobre o manejo da FA:

I. O escore CHA2DS2-VASc é utilizado para estratificar o risco de acidente vascular cerebral (AVC) em pacientes com FA não valvar; homens com escore ≥ 2 e mulheres com escore ≥ 3 têm indicação classe I de anticoagulação oral crônica.

II. Em pacientes com FA e estenose mitral moderada a importante ou prótese valvar mecânica, o uso de Anticoagulantes Orais Diretos (DOACs) é preferencial em relação à Varfarina devido à maior segurança.

III. A estratégia de controle de ritmo (reversão para sinusal) não demonstrou superioridade em redução de mortalidade em relação à estratégia de controle de frequência cardíaca em estudos clássicos (como o AFFIRM) para a população geral assintomática ou pouco sintomática.

Está correto o que se afirma em:

- (A) II apenas.
- (B) I e II apenas.
- (C) I e III apenas.
- (D) I, II e III.

Questão 20

A Estenose Aórtica (EA) é a valvopatia mais comum em países desenvolvidos, sendo a intervenção indicada no momento certo para evitar mortalidade. Acerca do assunto, registre V, para as afirmativas verdadeiras, e F, para as falsas:

(___) Os sintomas clássicos da estenose aórtica grave

que indicam pior prognóstico e necessidade de intervenção (troca valvar) são: angina, síncope aos esforços e dispneia (insuficiência cardíaca).

(___) Ecocardiograficamente, a estenose aórtica é considerada importante (grave) quando a área valvar é $\leq 1,0 \text{ cm}^2$, o gradiente médio é $\geq 40 \text{ mmHg}$ ou a velocidade máxima do jato é $\geq 4,0 \text{ m/s}$.

(___) O tratamento medicamentoso com vasodilatadores potentes é capaz de reverter a calcificação valvar e curar a estenose, dispensando a cirurgia na maioria dos casos.

(___) Em pacientes assintomáticos com estenose aórtica importante e função ventricular preservada, a conduta recomendada é geralmente a vigilância clínica (watchful waiting), a menos que haja preditores de rápida progressão ou teste ergométrico positivo.

Após análise, assinale a alternativa que apresenta a sequência correta dos itens acima, de cima para baixo:

- (A) F, F, V, V.
- (B) V, V, V, F.
- (C) V, V, F, V.
- (D) V, F, V, F.

Questão 21

Durante a avaliação angiográfica de um paciente com suspeita de doença arterial coronariana, é fundamental determinar a dominância coronariana para o planejamento terapêutico. Considerando a anatomia vascular cardíaca e a definição padrão de dominância, assinale a alternativa CORRETA.

- (A) A circulação é dita balanceada ou codominante apenas quando a artéria descendente anterior emite a descendente posterior e a artéria coronária direita emite o ramo do nó atrioventricular simultaneamente.
- (B) A dominância é definida pela artéria que irriga a maior porção da massa ventricular esquerda, sendo a artéria descendente anterior sempre a dominante, independentemente da origem da descendente posterior.
- (C) A dominância coronariana é determinada pela artéria que emite o ramo descendente posterior (interventricular posterior), sendo a artéria coronária direita responsável por essa irrigação em aproximadamente 85% da população, caracterizando a dominância direita.
- (D) A dominância esquerda ocorre quando a artéria coronária direita emite o ramo circunflexo, que por sua vez origina a descendente posterior, sendo a configuração mais comum na população geral.

Questão 22

Paciente de 50 anos dá entrada na emergência com dor precordial típica iniciada há 2 horas. O eletrocardiograma revela supradesnivelamento do segmento ST de 2 mm em DII, DIII e aVF. Diante do diagnóstico de Infarto Agudo do Miocárdio com Supradesnivelamento do

Segmento ST (IAMCSST) de parede inferior, assinale a alternativa CORRETA sobre a reperfusão.

- (A) A fibrinólise (trombolítico) deve ser a primeira escolha sempre, independentemente da disponibilidade de hemodinâmica, pois é o método mais rápido de administração e garante a patência do vaso em 100% dos casos.
- (B) Como o infarto é de parede inferior, a reperfusão de urgência não é necessária, bastando apenas controle da dor e oxigenoterapia, pois o risco de mortalidade é desprezível.
- (C) O paciente deve ser mantido em observação por 12 horas para confirmar a elevação das troponinas antes de decidir por qualquer terapia de reperfusão, evitando procedimentos desnecessários.
- (D) A intervenção coronária percutânea (ICP) primária é a estratégia de reperfusão preferencial se puder ser realizada em até 90 minutos do primeiro contato médico (ou 120 minutos se transferido), devendo-se administrar dupla antiagregação plaquetária prévia.

Questão 23

Um paciente de 60 anos chega ao pronto-socorro com dor torácica lancinante irradiada para o dorso. A PA é de 220/110 mmHg. A angiotomografia confirma Dissecção Aórtica Aguda Tipo B de Stanford. Assinale a alternativa CORRETA sobre o manejo imediato da pressão arterial e frequência cardíaca nesta emergência hipertensiva.

- (A) O tratamento deve ser exclusivamente cirúrgico imediato, não se devendo administrar anti-hipertensivos antes da entrada no centro cirúrgico para não mascarar o quadro.
- (B) Deve-se reduzir a pressão arterial lentamente, no máximo 20% nas primeiras 24 horas, para evitar hipoperfusão cerebral e renal, utilizando apenas diuréticos de alça.
- (C) A hidralazina é a droga de escolha, pois causa vasodilatação direta potente sem afetar a frequência cardíaca, o que é ideal para dissecções.
- (D) O objetivo imediato é reduzir a pressão arterial sistólica para < 120 mmHg e a frequência cardíaca para < 60 bpm em até 20 minutos, utilizando preferencialmente beta-bloqueador endovenoso (como metoprolol ou esmolol) seguido de vasodilatador (como nitroprussiato de sódio), para diminuir a tensão de cisalhamento na parede aórtica (dP/dt).

Questão 24

O Teste Ergométrico (TE) é amplamente utilizado na investigação de isquemia miocárdica, porém suas limitações e contraindicações devem ser respeitadas. Analise as afirmativas a seguir:

I. A presença de Bloqueio de Ramo Esquerdo (BRE) no eletrocardiograma de repouso inviabiliza a análise do segmento ST durante o esforço, reduzindo a especificidade do método para diagnóstico de isquemia,

sendo preferível um método de imagem.

II. O teste ergométrico é o exame de primeira escolha para estratificação de risco em pacientes com Angina Instável de alto risco nas primeiras 24 horas de dor, visando provocar isquemia para confirmar o diagnóstico.

III. A resposta cronotrópica incompetente é definida pela incapacidade de atingir 85% da Frequência Cardíaca Máxima prevista para a idade, sendo um marcador independente de pior prognóstico cardiovascular.

Está correto o que se afirma em:

- (A) I e III apenas.
- (B) I, II e III.
- (C) I e II apenas.
- (D) II apenas.

Questão 25

A Monitorização Ambulatorial da Pressão Arterial (MAPA) de 24 horas é fundamental para o diagnóstico correto da Hipertensão Arterial Sistêmica (HAS). Analise as afirmativas a seguir, considerando as Diretrizes Brasileiras de Hipertensão (2020):

I. Considera-se anormal (diagnóstico de HAS) na MAPA uma média de pressão arterial na vigília (período acordado) $\geq 135/85$ mmHg ou uma média de 24 horas $\geq 130/80$ mmHg.

II. O descenso noturno (dipping) fisiológico da pressão arterial deve ser de pelo menos 10% a 20% em relação à média da vigília; a ausência desse descenso (non-dipper) está associada a maior risco cardiovascular.

III. A Hipertensão do Avental Branco é caracterizada por valores de pressão elevados nas medidas de consultório, mas valores normais na MAPA ou MRPA, não necessitando de tratamento medicamentoso imediato na ausência de lesão de órgão-alvo, mas sim de mudanças no estilo de vida e acompanhamento.

Está correto o que se afirma em:

- (A) I, II e III.
- (B) II e III apenas.
- (C) I e II apenas.
- (D) I apenas.

Questão 26

A Comunicação Interatrial (CIA) é uma das cardiopatias congênitas mais frequentemente diagnosticadas na idade adulta. Assinale a alternativa CORRETA sobre os achados semiológicos e ecocardiográficos típicos.

- (A) A CIA causa cianose precoce desde o nascimento, com desdobramento paradoxal da segunda bulha e hipofluxo pulmonar ao Raio-X.

- (B) A ausculta cardíaca revela desdobramento fixo e amplo da segunda bulha (B2) e um sopro sistólico ejetivo em foco pulmonar (devido ao hiperfluxo, não à estenose); o ecocardiograma mostra sobrecarga de volume (dilatação) das câmaras direitas.
- (C) O sinal clássico é o sopro contínuo "em maquinaria" na região infraclavicular esquerda e sobrecarga de câmaras esquerdas.
- (D) A ausculta apresenta um sopro holossistólico rude em borda esternal esquerda baixa (foco tricúspide) e o ecocardiograma evidencia hipertrofia concêntrica do ventrículo esquerdo.

Questão 27

Um paciente assintomático realiza um eletrocardiograma de rotina que evidencia intervalo PR constante e normal, seguido de uma falha súbita na condução de uma onda P (onda P bloqueada), sem prolongamento prévio do intervalo PR nos batimentos anteriores. O QRS é estreito. Assinale a alternativa CORRETA sobre o diagnóstico e prognóstico.

- (A) O quadro corresponde a um BAV de 1º grau avançado, devendo o paciente apenas realizar acompanhamento anual com Holter.
- (B) Trata-se de um Bloqueio Atrioventricular (BAV) de 2º grau tipo Mobitz II, que possui alto risco de progressão para BAV total (bloqueio completo) e geralmente indica doença no sistema His-Purkinje, havendo indicação de marcapasso definitivo mesmo em assintomáticos, segundo a maioria das diretrizes.
- (C) O diagnóstico é BAV de 2º grau tipo Mobitz I (Wenckebach), que é uma condição benigna causada por aumento do tônus vagal, não necessitando de marcapasso.
- (D) Trata-se de dissociação atrioventricular isorrítmica, uma condição fisiológica em atletas, sem necessidade de intervenção.

Questão 28

O tratamento da Insuficiência Cardíaca com Fração de Ejeção Reduzida (ICFER) baseia-se em bloquear as vias neuro-hormonais deletérias. Acerca das terapias modificadoras de doença, registre V, para as afirmativas verdadeiras, e F, para as falsas:

() Os inibidores do cotransportador sódio-glicose 2 (iSGLT2), como dapagliflozina e empagliflozina, são recomendados para pacientes com ICFER sintomática para reduzir o risco de hospitalização e morte cardiovascular, independentemente da presença de diabetes.

() A espironolactona (antagonista mineralocorticoide) é contraindicada em pacientes com ICFER sintomática, devendo ser usada apenas se houver hipocalemia severa, devido ao seu baixo impacto na sobrevida.

() O Sacubitril-Valsartana (INRA) é indicado como substituto dos IECA ou BRA em pacientes com ICFER que permanecem sintomáticos, visando maior redução

de morbimortalidade.

() Os betabloqueadores (carvedilol, bisoprolol, succinato de metoprolol) devem ser suspensos imediatamente se o paciente apresentar qualquer sinal de descompensação aguda leve, pois reduzem a contratilidade cardíaca.

Após análise, assinale a alternativa que apresenta a sequência correta dos itens acima, de cima para baixo:

- (A) V, F, F, V.
- (B) F, F, V, V.
- (C) V, V, V, F.
- (D) V, F, V, F.

Questão 29

Paciente jovem apresenta dor torácica pleurítica aguda, que piora com a inspiração profunda e melhora ao sentar-se e inclinar o tronco para frente. O ECG mostra supradesnivelamento do segmento ST difuso (côncavo) e infradesnivelamento do segmento PR. Assinale a alternativa CORRETA sobre o diagnóstico e tratamento inicial.

- (A) O quadro sugere Infarto Agudo do Miocárdio com supra de ST extenso, devendo o paciente ser encaminhado imediatamente para cateterismo cardíaco e trombólise.
- (B) Trata-se de Miocardite Fulminante, exigindo internação em UTI e uso de imunossuppressores (corticoides) em altas doses como terapia padrão para todos os casos.
- (C) A dor e o ECG indicam Dissecção de Aorta, sendo contraindicado o uso de anti-inflamatórios ou aspirina pelo risco de sangramento.
- (D) O quadro é clássico de Pericardite Aguda; o tratamento de primeira linha em casos idiopáticos ou virais consiste no uso de anti-inflamatórios não esteroides (AINEs) em doses altas (ex: ibuprofeno ou aspirina) associados à colchicina para reduzir o risco de recorrência.

Questão 30

A profilaxia antibiótica para Endocardite Infecciosa (EI) sofreu restrições nas diretrizes mais recentes. Assinale a alternativa CORRETA que indica um grupo de pacientes que AINDA tem indicação formal de profilaxia antes de procedimentos odontológicos invasivos.

- (A) Pacientes portadores de próteses valvares cardíacas (biológicas ou mecânicas), pacientes com história prévia de endocardite infecciosa e pacientes com cardiopatia congênita cianótica não corrigida ou corrigida com material protético (nos primeiros 6 meses).
- (B) Pacientes com estenose aórtica calcificada senil sem prótese, devido à turbulência do fluxo sanguíneo.

- (C) Pacientes com prolapso de valva mitral com regurgitação leve, pois o jato regurgitante é um fator de risco alto para colonização bacteriana.
- (D) Qualquer paciente portador de marca-passo definitivo ou cardiodesfibrilador implantável, devido à presença de cabos intracardíacos.

Questão 31

O Artigo 19-I da Lei 8.080/90 estabelece as diretrizes para o Subsistema de Atendimento e Internação Domiciliar. Assinale a alternativa CORRETA sobre essa modalidade de assistência.

- (A) O atendimento e a internação domiciliares serão realizados por equipes multidisciplinares que atuarão nos níveis de medicina preventiva, terapêutica e reabilitadora, e só poderão ser realizados por indicação médica, com expressa concordância do paciente e de sua família.
- (B) O subsistema de atendimento domiciliar tem como finalidade exclusiva a entrega periódica de medicamentos ao paciente em sua residência, não prevendo a realização de visitas técnicas, acompanhamento clínico ou atuação de profissionais como médicos, enfermeiros, fisioterapeutas ou outros membros da equipe de saúde.
- (C) O atendimento domiciliar substitui integralmente a rede hospitalar, devendo todos os pacientes do SUS, inclusive aqueles que necessitam de procedimentos cirúrgicos complexos ou suporte intensivo, ser tratados exclusivamente em suas residências como forma de redução de custos públicos.
- (D) A internação domiciliar pode ser determinada unilateralmente pelo gestor do sistema de saúde como estratégia administrativa para liberar leitos hospitalares, sendo obrigatória para a família, ainda que não haja concordância do paciente ou condições adequadas para o cuidado no domicílio.

Questão 32

A "Carta dos Direitos dos Usuários da Saúde" assegura que todo cidadão tem direito ao atendimento humanizado, acolhedor e livre de qualquer discriminação. Assinale a alternativa CORRETA sobre os direitos fundamentais do usuário do SUS.

- (A) O paciente deve ser identificado apenas pelo número da senha de atendimento ou pela denominação da doença apresentada, como "o diabético do leito 5", sob o argumento de preservação do anonimato, sendo dispensável o uso do nome civil ou social no ambiente assistencial.
- (B) O usuário tem direito a ser identificado pelo nome e sobrenome civil, devendo existir em todo documento do usuário e na identificação pessoal um campo para se registrar o nome social, independente do registro civil, sendo respeitado o uso deste nome no tratamento.

- (C) O cidadão pode participar da escolha do tratamento proposto, porém não possui o direito de recusar procedimentos indicados pelo médico, uma vez que o conhecimento técnico-científico do profissional deve prevalecer integralmente sobre a autonomia e a vontade do paciente.
- (D) O usuário perde o direito ao sigilo das informações relativas à sua saúde quando diagnosticado com doença contagiosa, devendo o serviço de saúde divulgar publicamente sua identidade, inclusive por meio de exposição de imagem em locais visíveis da unidade, como forma de alertar outros usuários.

Questão 33

A qualidade do atendimento em saúde está intrinsecamente ligada à capacidade de resolução das demandas apresentadas pelos usuários desde a sua chegada. Acerca do assunto, registre V, para as afirmativas verdadeiras, e F, para as falsas:

() A resolutividade no atendimento implica que a unidade de saúde deve ser capaz de acolher e dar uma resposta positiva ao problema do usuário, seja resolvendo-o no local ou encaminhando-o responsabilmente para outro serviço da rede.

() O atendimento deve ser fragmentado, ou seja, o recepcionista cuida apenas da burocracia e não precisa saber para onde encaminhar o paciente em casos clínicos, pois isso é função exclusiva de médicos.

() A responsabilização sanitária significa que a equipe de saúde deve assumir a responsabilidade pelo cuidado do usuário ao longo do tempo, evitando o "jogo de empurra" entre os setores.

() O atendimento humanizado deve priorizar a tecnologia dura (equipamentos) em detrimento da tecnologia leve (relações e comunicação), pois máquinas não cometem erros.

Após análise, assinale a alternativa que apresenta a sequência correta dos itens acima, de cima para baixo:

- (A) F, F, V, V.
- (B) V, V, F, F.
- (C) V, F, F, V.
- (D) V, F, V, F.

Questão 34

O direito à informação clara e objetiva é um dos pilares da relação entre profissional de saúde e paciente. Acerca do assunto, registre V, para as afirmativas verdadeiras, e F, para as falsas:

() O paciente tem direito a receber informações claras sobre seu estado de saúde, diagnósticos, tratamentos disponíveis, riscos, efeitos colaterais e prognósticos, em linguagem acessível e respeitosa.

() É permitido ao médico omitir informações graves do paciente se a família solicitar, sob a justificativa de "proteção psicológica", mesmo que o paciente esteja

lúcido e capaz de compreender.

(___) O paciente tem direito a ter acesso ao seu prontuário a qualquer momento e a receber cópia integral dos documentos ali contidos, mediante solicitação.

(___) As receitas e prescrições médicas podem ser entregues com caligrafia ilegível, cabendo ao farmacêutico decifrar o conteúdo, visto que o paciente não tem conhecimento técnico para entender o nome dos remédios.

Após análise, assinale a alternativa que apresenta a sequência correta dos itens acima, de cima para baixo:

- (A) V, F, V, F.
- (B) F, F, V, V.
- (C) V, F, F, V.
- (D) V, V, F, F.

Questão 35

Um paciente idoso chega à recepção da unidade de saúde com dificuldades auditivas e visíveis limitações de locomoção, solicitando informações sobre agendamento de consultas, mas demonstra dificuldade em compreender as orientações verbais rápidas do atendente. Considerando os princípios de comunicabilidade e acessibilidade no atendimento em saúde, assinale a alternativa CORRETA.

- (A) O profissional deve orientar o paciente a buscar exclusivamente as informações disponíveis em cartazes e murais afixados na unidade, uma vez que todas as regras de agendamento encontram-se descritas nesses materiais, transferindo ao usuário a responsabilidade integral pela compreensão do procedimento.
- (B) O atendente deve elevar o tom de voz e acelerar a fala para tornar o atendimento mais rápido, priorizando a fluidez da fila e o cumprimento do tempo médio estabelecido pela gestão, ainda que isso comprometa a compreensão das informações pelo paciente idoso.
- (C) O funcionário deve recusar-se a fornecer orientações completas naquele momento e solicitar que o paciente retorne acompanhado de um familiar ou cuidador, evitando prestar esclarecimentos diretos para reduzir o risco de equívocos, mesmo diante da demanda imediata apresentada.
- (D) O profissional deve adotar uma postura empática, falando de frente para o paciente de forma pausada e clara, eliminando ruídos externos se possível e, se necessário, utilizar recursos visuais ou escritos para garantir que a informação foi efetivamente compreendida pelo usuário.

Questão 36

O gerenciamento de Resíduos de Serviços de Saúde (RSS) é crucial para a biossegurança e proteção ambiental. Analise as afirmativas a seguir sobre a

segregação dos resíduos:

I. O Grupo A (Resíduos Biológicos) engloba materiais com possível presença de agentes biológicos que podem apresentar risco de infecção, devendo ser descartados em sacos brancos leitosos com o símbolo de risco infectante.

II. O Grupo E (Materiais Perfurocortantes) deve ser descartado em recipientes rígidos, estanques e resistentes a pontura e ruptura, identificados com o símbolo de risco biológico.

III. Os resíduos do Grupo D (Resíduos Comuns), como papel de escritório e restos de alimentos não provenientes de áreas de isolamento, devem ser descartados em sacos vermelhos destinados a resíduos químicos perigosos.

Está correto o que se afirma em:

- (A) I, II e III.
- (B) II apenas.
- (C) I e II apenas.
- (D) I e III apenas.

Questão 37

A utilização de Equipamentos de Proteção Individual (EPIs) é mandatória para a proteção do trabalhador contra riscos biológicos, químicos e físicos no ambiente hospitalar. Assinale a alternativa CORRETA quanto ao uso de luvas.

- (A) A utilização de luvas duplas em procedimentos assistenciais dispensa a necessidade de higienização das mãos após a retirada do EPI, uma vez que a sobreposição das luvas garante isolamento completo da pele do profissional contra microrganismos e resíduos biológicos.
- (B) As luvas cirúrgicas esterilizadas podem ser higienizadas com álcool a 70% e reutilizadas em procedimentos considerados de menor complexidade, como forma de racionalizar recursos materiais e reduzir custos operacionais da unidade hospitalar.
- (C) As luvas de procedimento não devem ser reutilizadas ou lavadas, devendo ser trocadas entre procedimentos em diferentes pacientes ou entre sítios corporais distintos (contaminado para limpo) no mesmo paciente, sendo a higienização das mãos obrigatória imediatamente após sua retirada.
- (D) O profissional pode manter as mesmas luvas utilizadas no exame do paciente para circular pela unidade, abrir portas, manusear equipamentos e atender telefonemas, desde que não haja presença visível de sangue ou secreções nas superfícies das luvas.

Questão 38

A Lei 8.080/90 define em seu Artigo 5º os objetivos do Sistema Único de Saúde (SUS). Assinale a alternativa que apresenta um desses objetivos CORRETA.

- (A) A identificação e divulgação dos fatores condicionantes e determinantes da saúde, atuando não apenas na doença, mas nas causas sociais e ambientais que interferem na qualidade de vida da população.
- (B) A promoção da saúde por meio exclusivo da ampliação do acesso a planos de saúde privados subsidiados com recursos públicos, transferindo progressivamente ao mercado a responsabilidade pela assistência à população e diminuindo a atuação direta do Estado.
- (C) A centralização da assistência médica em hospitais de alta complexidade localizados nas capitais dos estados, priorizando a especialização extrema dos serviços e reduzindo o papel da atenção básica e das ações descentralizadas no território.
- (D) O controle das doenças apenas quando estas atingem níveis epidêmicos ou pandêmicos, não cabendo ao SUS desenvolver ações permanentes de promoção da saúde, prevenção de agravos, vigilância epidemiológica ou vigilância sanitária em períodos considerados de normalidade.

Questão 39

A garantia de acompanhante nos serviços de saúde é um direito assegurado por leis específicas para grupos vulneráveis. Analise as afirmativas a seguir:

I. O Estatuto da Criança e do Adolescente (ECA) garante a permanência em tempo integral de um dos pais ou responsável nos casos de internação de criança ou adolescente.

II. O Estatuto do Idoso assegura ao idoso internado ou em observação o direito a acompanhante, devendo o órgão de saúde proporcionar as condições adequadas para a sua permanência em tempo integral, segundo o critério médico.

III. Em unidades de Terapia Intensiva (UTI), o direito a acompanhante é automaticamente revogado para todos os grupos (crianças, idosos, parturientes) devido ao risco biológico, sendo permitida apenas visita rápida.

Está correto o que se afirma em:

- (A) I e II apenas.
- (B) I e III apenas.
- (C) I, II e III.
- (D) II apenas.

Questão 40

A imunização dos profissionais de saúde é uma medida de biossegurança primária, visando proteger a saúde do trabalhador e dos pacientes (imunidade de rebanho). Assinale a alternativa CORRETA.

- (A) O empregador não possui qualquer responsabilidade quanto ao fornecimento, exigência ou controle da situação vacinal de seus funcionários, cabendo exclusivamente ao trabalhador decidir, de forma individual e privada, sobre sua imunização, independentemente do risco ocupacional envolvido.
- (B) A vacina contra a Hepatite B deve ser administrada apenas após a ocorrência do primeiro acidente ocupacional com material perfurocortante, funcionando como medida terapêutica imediata, não sendo indicada como ação preventiva antes do início das atividades profissionais.
- (C) Todo trabalhador de serviço de saúde deve ter o esquema vacinal atualizado conforme o Programa Nacional de Imunizações (PNI), sendo obrigatória a vacinação contra Hepatite B, Tétano e Difteria (dT), além de doses sazonais como a da Influenza, salvo contra-indicação médica comprovada.
- (D) A vacinação é facultativa para profissionais que exercem funções administrativas em ambientes hospitalares, pois, por não realizarem contato direto com pacientes, estariam isentos de riscos biológicos e não necessitariam seguir as recomendações do calendário vacinal aplicado aos demais trabalhadores da saúde.

RASCUNHO - NÃO DESTAQUE