

EDITAL Nº 001/2025 DO CONCURSO
PÚBLICO UNIFICADO PARA O MUNICÍPIO DE
CRAÍBAS (AL)

MUNICÍPIO DE CRAÍBAS (AL)

MÉDICO PEDIATRA

TARDE

Atenção: Fraudar ou tentar fraudar Concursos Públicos é Crime previsto no art. 311-A do Código Penal.

ORIENTAÇÕES IMPORTANTES AO CANDIDATO:

1. Conferência de documentos:

- ✓ Verifique seu nome, número do documento e número de inscrição em todos os materiais entregues.
- ✓ Confira o Caderno de Questões quanto a falhas de impressão ou numeração.

2. Cumprimento das normas:

- ✓ O descumprimento de qualquer regra constante no Edital, Caderno de Questões ou Folha de Respostas poderá acarretar a eliminação do candidato.

3. Folha de Respostas:

- ✓ É o único documento válido para avaliação.
- ✓ Preencha corretamente o campo da assinatura.
- ✓ Assinale apenas uma alternativa por item.
- ✓ Utilize apenas caneta esferográfica azul ou preta.
- ✓ Devolva a Folha de Respostas preenchida e assinada ao fiscal.

4. Divulgação de provas e gabaritos:

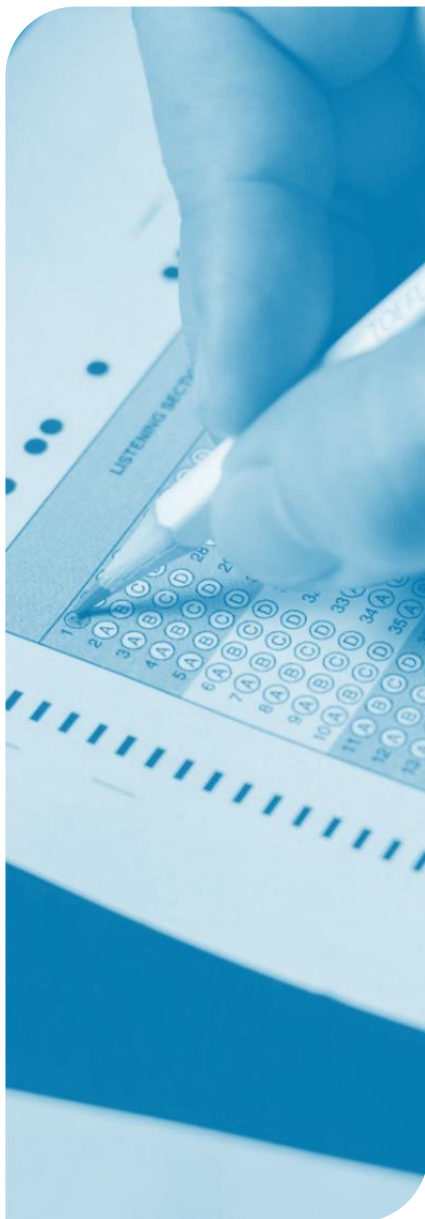
- ✓ Estarão disponíveis no site do Instituto IGEDUC (www.igeduc.org.br), conforme o Edital.

5. Condutas proibidas:

- ✓ Manusear o Caderno de Questões antes do horário oficial.
- ✓ Comunicar-se com outros candidatos durante a prova.
- ✓ Usar aparelhos eletrônicos de qualquer tipo.
- ✓ Anotar o gabarito fora da Folha de Respostas.

6. Exceto quando o enunciado da questão determinar o contrário, considere as seguintes regras:

- ✓ As questões de Língua Portuguesa devem ser respondidas conforme a norma culta vigente à época da aplicação da prova; as de informática, com base na versão mais atualizada dos softwares mencionados na mesma data; e as de legislação, considerando a versão vigente e mais atual de cada lei.



CONHECIMENTOS GERAIS

O texto seguinte servirá de base para responder às questões de 1 a 5.

O ciclone de "altíssimo risco" que se aproxima do sul do Brasil

Um ciclone extratropical classificado pela MetSul como poderoso e incomum deve atingir, nos próximos dias, estados das regiões Sul, Centro-Oeste e Sudeste, em um cenário de elevado perigo. Desde esta segunda-feira, há risco de tempestades e vendavais com potencial para danos, com rajadas acima de 100 km/h, especialmente no litoral e em áreas serranas do Sul.

O Rio Grande do Sul está em situação de altíssimo risco, com previsão de temporais, chuvas excessivas e ventos intensos por trinta e seis horas. Na noite de segunda-feira, os acumulados ultrapassaram cento e cinquenta milímetros em alguns pontos, superando a média de todo o mês de dezembro em poucas horas. A sequência de dias críticos deve se estender até quinta-feira, quando o ciclone começará a se afastar.

Meteorologistas explicam que o fenômeno é incomum pela época do ano, pela formação sobre o continente, pela trajetória irregular e pela pressão atmosférica excepcionalmente baixa, fator que intensifica os ventos e as nuvens carregadas. Para Luiz Fernando Nachtigall, da UFPEL, em uma atmosfera aquecida, essa combinação representa risco extremo, com possibilidade de valores comparáveis aos do furacão Catarina, em 2004.

A formação ocorre a partir da intensificação de uma baixa pressão entre o sul do Paraguai, o nordeste da Argentina e o Rio Grande do Sul. O sistema atravessa o estado na terça-feira, com reflexos também em Santa Catarina, Paraná, Mato Grosso do Sul, São Paulo e parte de Minas Gerais. Virá acompanhado de frente fria e temporais isolados, com previsão de até cem milímetros de chuva em vinte e quatro horas no leste de Santa Catarina e do Rio Grande do Sul.

Na quarta-feira, o ciclone estará em alto-mar, no Oceano Atlântico, quando são esperadas rajadas intensas. Em São Paulo, os ventos podem alcançar 90 km/h. Há risco de destelhamentos, queda de postes e interrupções no fornecimento de energia. Meteorologistas orientam que a população siga as recomendações da Defesa Civil e fique atenta aos alertas.

<https://www.bbc.com/portuguese/articles/cjezdvd4zlyxo>. adaptado.

Questão 01

A sequência de dias críticos deve se estender até quinta-feira, quando o ciclone começará a se afastar.

De acordo com os mecanismos de coesão textual empregados no período, assinale a alternativa CORRETA.

- (A) O termo "quando" estabelece uma relação de coesão temporal, ligando o limite da duração dos dias críticos ao momento em que se inicia o afastamento do ciclone.
- (B) A expressão "deve se estender" garante a coesão por elipse verbal, pois omite o sujeito do segundo segmento do período, criando uma supressão morfosintática característica desse tipo de escrita.
- (C) O termo "até" promove coesão por substituição, pois retoma o afastamento do ciclone por meio de valor adversativo, expressão comum que funciona em vários contextos anafóricos.
- (D) A expressão "a sequência de dias críticos" estabelece coesão por correferência pronominal com "o ciclone", pois os termos designam referentes iguais, indicando período de estabilidade.

Questão 02

O texto aborda um fenômeno meteorológico de grande intensidade que afeta diferentes regiões do país, destacando tanto suas características físicas quanto seus impactos potenciais sobre a população e a infraestrutura.

De acordo com o texto-base, assinale a alternativa CORRETA.

- (A) A formação do ciclone decorre do aquecimento do Oceano Atlântico e tem deslocamento marítimo desde sua origem, a partir de uma alta pressão atmosférica advinda do norte do Paraguai.
- (B) O ciclone extratropical representa alto risco principalmente para o Rio Grande do Sul, com previsão de temporais, chuvas intensas e ventos fortes por várias horas consecutivas.
- (C) O ciclone apresenta risco restrito às áreas de litoral do Rio Grande do Sul, sem possibilidade de atingir outros estados brasileiros, à exceção da região Sul e toda Minas Gerais na parte oeste.
- (D) Os ventos associados ao ciclone mantêm intensidade moderada e não provocam riscos significativos à rede elétrica urbana, com ventos a quase 100 km/s e interrupções de energia elétrica parcial.

Questão 03

Desde esta segunda-feira, há risco de tempestades e vendavais com potencial para danos.

Em relação à análise sintática do período, assinale a alternativa CORRETA.

- (A) O termo "Desde esta segunda-feira" exerce a função de adjunto adnominal do núcleo "risco".
- (B) A expressão "risco de tempestades e vendavais com potencial para danos" exerce a função de sujeito simples da oração.
- (C) Trata-se de uma oração sem sujeito, com verbo impessoal, sendo toda a frase classificada como predicado verbal.

- (D) O verbo "há" apresenta sujeito indeterminado, exigindo complemento nominal para completar seu sentido.

Questão 04

A formação ocorre a partir da intensificação de uma baixa pressão entre o sul do Paraguai, o nordeste da Argentina e o Rio Grande do Sul.

Sintaticamente, o período classifica-se como

- (A) período composto por subordinação substantiva, funcionando como complemento do verbo principal.
(B) período composto por subordinação adverbial, em que a segunda oração indica circunstância de causa.
(C) período composto por coordenação, organizado por duas orações independentes unidas por relação aditiva.
(D) período simples, constituído por uma única oração estruturada em torno do verbo ocorre.

Questão 05

Na quarta-feira, o ciclone estará em "alto-mar", no Oceano Atlântico, quando são esperadas rajadas intensas.

Em relação à classificação de palavra do termo destacado, assinale a alternativa CORRETA.

- (A) adjetivo composto formado pelos elementos "alto" + "mar", ambos empregados com valor qualificativo do termo "ciclone".
(B) locução interjetiva formada por dois adjetivo e substantivo coletivo.
(C) locução adverbial de lugar formada por preposição e substantivo simples.
(D) substantivo composto formado por adjetivo + substantivo.

Questão 06

Um usuário precisa formatar seu trabalho acadêmico de acordo com as normas da ABNT, o que exige a criação de um sumário automático que liste os títulos e as respectivas páginas. Para que isso funcione corretamente, ele precisa primeiro aplicar estilos específicos aos títulos e subtítulos do seu documento.

Qual recurso do Microsoft Word permite a criação de um sumário automático baseado nos títulos do texto?

- (A) Inserir Legenda.
(B) Inserir Instantâneo.
(C) Estilos de Título.
(D) Mala Direta.

Questão 07

No ambiente Windows, existe uma ferramenta central para gerenciar arquivos e pastas. Através dela, o usuário pode copiar, mover, renomear e excluir arquivos, além

de navegar pela estrutura de diretórios do computador e de unidades de rede. Essa ferramenta é essencial para o gerenciamento eficiente de dados.

Qual é o nome dessa ferramenta?

- (A) Explorador de Arquivos.
(B) Prompt de Comando.
(C) Painel de Controle.
(D) Gerenciador de Tarefas.

Questão 08

Ao criar uma planilha, um usuário precisa garantir que os títulos de sua tabela permaneçam visíveis enquanto ele rola para baixo para ver os dados. Além disso, ele quer formatar os números como moeda. Essas são funcionalidades importantes para melhorar a usabilidade e a apresentação dos dados.

Analise as seguintes afirmações:

I. O recurso "Congelar Painéis" permite que o usuário bloqueie linhas e/ou colunas para que fiquem sempre visíveis na tela.

II. Para formatar um número como moeda, o usuário deve selecionar a célula e aplicar o formato "Moeda" ou "Contábil" na guia "Página Inicial".

III. A impressão de uma planilha sempre inclui as linhas de grade por padrão, não sendo possível removê-las.

Está CORRETO o que se afirma em:

- (A) I, apenas.
(B) II e III, apenas.
(C) I e II, apenas.
(D) I e III, apenas.

Questão 09

Senhas e autenticação segura são pilares fundamentais da segurança online. Compreender as melhores práticas para criar e gerenciar senhas é essencial para proteger contas e dados pessoais.

Julgue os itens abaixo como Verdadeiro (V) ou Falso (F) sobre senhas e autenticação segura:

() Senhas fortes devem ser curtas e fáceis de lembrar, como "123456" ou a data de nascimento.

() A autenticação de dois fatores (2FA) adiciona uma camada extra de segurança, exigindo uma segunda forma de verificação além da senha (como um código enviado para o celular).

() É uma boa prática de segurança usar a mesma senha para todos os serviços online, para facilitar a memorização.

() Clicar em "lembrar minha senha" em computadores públicos ou compartilhados é uma prática segura.

A sequência correta é:

- (A) V, F, V, F.

- (B) F, F, V, V.
- (C) V, V, F, V.
- (D) F, V, F, F.

Questão 10

Para garantir a confidencialidade e a integridade dos dados trocados entre o seu navegador e um site (especialmente em lojas virtuais e internet banking), é utilizado um protocolo de segurança que criptografa a comunicação. A presença desse protocolo é geralmente indicada por um ícone de cadeado na barra de endereço e pelo endereço do site começando com "https". Qual protocolo é responsável por essa camada de segurança?

- (A) SMTP.
- (B) HTTPS.
- (C) HTTP.
- (D) FTP.

Questão 11

Em um processo de capacitação para gestores públicos, foi solicitado aos participantes que associassem princípios constitucionais a seus respectivos conteúdos. O exercício envolvia fundamentos e objetivos que orientam a atuação estatal conforme os arts. 1º a 4º da Constituição Federal de 1988.

Coluna I – Princípio

1. Soberania.
2. Valores sociais do trabalho.
3. Prevalência dos direitos humanos.
4. Objetivo de construção de sociedade livre, justa e solidária.

Coluna II – Conteúdo

- Objetivo fundamental da República.
- Fundamento da República.
- Princípio de regência das relações internacionais.
- Fundamento da República.

Com base exclusivamente no texto constitucional, assinale a alternativa que correlaciona CORRETAMENTE as colunas dispostas "de cima para baixo"..

- (A) 4 – 2 – 3 – 1.
- (B) 4 – 1 – 2 – 3.
- (C) 2 – 4 – 1 – 3.
- (D) 1 – 2 – 3 – 4.

Questão 12

Durante um curso de formação, servidores públicos foram convidados a analisar os fundamentos e direitos constitucionais aplicáveis à atuação estatal. O instrutor solicitou que cada participante identificasse princípios e garantias essenciais ao Estado Democrático de Direito,

especialmente aqueles previstos nos arts. 1º ao 5º da Constituição Federal de 1988. Considerando exclusivamente o texto constitucional (sem uso de doutrina ou jurisprudência), avalie as proposições:

I. O art. 1º estabelece como fundamento da República a cidadania, entre outros valores, reconhecendo-a como elemento estruturante do regime democrático.

II. O art. 3º define como um dos objetivos fundamentais da República promover o bem de todos, sem preconceitos de origem, raça, sexo, cor, idade e quaisquer outras formas de discriminação.

III. O art. 5º assegura a inviolabilidade do direito à vida, à liberdade, à igualdade, à segurança e à propriedade, incorporando garantias individuais e coletivas.

Assinale a alternativa CORRETA.

- (A) I, II e III estão corretos.
- (B) Apenas a proposição II está correta.
- (C) Apenas as proposições I e III estão corretas.
- (D) Apenas as proposições I e II estão corretas.

Questão 13

Em uma auditoria interna, servidores recém-empossados foram avaliados quanto ao conhecimento mínimo do Decreto Federal nº 1.171/1994. O avaliador apresentou as seguintes afirmações sobre deveres éticos básicos do agente público, solicitando que marcassem (V) para verdadeira e (F) para falsa:

O servidor deve desempenhar seu trabalho com rapidez, perfeição e rendimento, buscando a melhor utilização dos recursos públicos.

É vedado ao servidor opor resistência injustificada ao andamento de processos ou à execução de serviços.

O servidor pode omitir informação necessária ao usuário, desde que não haja prejuízo imediato ao serviço público.

Com base exclusivamente no referido decreto, assinale a alternativa CORRETA que corresponda à sequência disposta "de cima para baixo".

- (A) V, F, F.
- (B) V, V, V.
- (C) F, V, F.
- (D) V, V, F.

Questão 14

Uma autarquia federal instaurou processo administrativo para apurar a conduta de uma analista que, embora não tenha causado prejuízo financeiro direto, omitiu deliberadamente informações relevantes sobre a execução de um contrato, comprometendo a confiança da chefia e gerando dificuldades na tomada de decisões. Ao analisar a situação, a comissão questionou quais valores éticos deveriam orientar a atuação da servidora, segundo o Decreto Federal nº 1.171/1994. Considerando exclusivamente o referido decreto, assinale a alternativa

CORRETA.

- (A) A omissão de informações somente é vedada quando expressamente prevista em legislação específica, não podendo ser enquadrada no Código de Ética.
- (B) A conduta viola os deveres de boa-fé, lealdade, lealdade às instituições e probidade, que impõem ao servidor transparência e veracidade nas informações prestadas.
- (C) A responsabilidade ética depende de comprovação de intenção de causar enriquecimento ilícito próprio ou de terceiros.
- (D) A conduta não configura violação ética, pois o decreto trata apenas de comportamentos que gerem dano financeiro ao erário.

Questão 15

Em uma secretaria municipal, Jonas, servidor público de nível superior, foi designado para avaliar propostas de fornecedores para aquisição de equipamentos. Durante a análise, percebeu que um dos proponentes era proprietário de uma empresa administrada por seu cunhado. Apesar de a legislação não proibir expressamente a participação, Jonas reconheceu que sua atuação direta comprometeria a confiança no processo e comunicou de imediato a situação à chefia. Com base exclusivamente nas diretrizes contidas no Decreto Federal nº 1.171/1994 (Código de Ética Profissional do Servidor Público Civil do Poder Executivo Federal), assinale a alternativa CORRETA.

- (A) A comunicação da situação configura excesso de zelo, visto que parentesco por afinidade de segundo grau não é tratado pelo Decreto Federal nº 1.171/1994 como risco ético relevante.
- (B) Jonas somente deveria comunicar o fato se houvesse previsão legal expressa de impedimento em lei formal específica que tratasse da licitação pública.
- (C) Ao contrário do que fez Jonas, o servidor deve atuar normalmente, pois o Código de Ética não prevê dever de comunicação prévia de potenciais conflitos.
- (D) A conduta de Jonas está alinhada ao dever ético de evitar situações que possam gerar conflito de interesses ou comprometer a honra e o decoro das funções públicas.

CONHECIMENTOS ESPECÍFICOS

Questão 16

Uma criança de 4 anos apresenta quadro de diarreia intermitente, distensão abdominal, flatulência fétida e perda de peso leve há 2 meses. O exame parasitológico de fezes (3 amostras) revela cistos de *Giardia lamblia*. Assinale a alternativa CORRETA sobre a fisiopatologia e tratamento.

- (A) O tratamento de escolha é a antibioticoterapia com Ciprofloxacino, pois a *Giardia* causa disenteria bacteriana invasiva com sangue e muco nas fezes.
- (B) A infecção é viral e autolimitada, não necessitando de tratamento medicamentoso específico, apenas probióticos e dieta sem lactose.
- (C) A *Giardia* é um helminto que causa anemia ferropriva por espoliação sanguínea no ceco, devendo ser tratada exclusivamente com Mebendazol em dose única.
- (D) O protozoário adere à mucosa do intestino delgado (tapeteamento), causando atrofia vilositária e má absorção, devendo ser tratado com nitroimidazólicos (como Metronidazol, Secnidazol ou Tinidazol) ou Albendazol (por 5 dias), sendo importante tratar os contactantes sintomáticos.

Questão 17

A Anemia Falciforme (HbSS) é a doença hereditária mais comum no Brasil, exigindo cuidados contínuos. Acerca do manejo clínico, registre V, para as afirmativas verdadeiras, e F, para as falsas:

(___) A antibioticoprofilaxia com Penicilina V oral (ou Benzatina) deve ser iniciada até os 4 meses de idade e mantida até os 5 anos, para prevenir infecções graves por germes encapsulados, principalmente o pneumococo, devido à asplenia funcional.

(___) A Síndrome Torácica Aguda é uma emergência caracterizada por infiltrado pulmonar novo na radiografia, associado a febre e/ou sintomas respiratórios, sendo uma das principais causas de mortalidade e exigindo tratamento agressivo.

(___) O Sequestro Esplênico Agudo ocorre tipicamente em adultos com anemia falciforme, caracterizando-se por aumento súbito do baço e queda abrupta da hemoglobina, sendo raro em crianças pequenas.

(___) A vacinação contra pneumococo, meningococo e *Haemophilus influenzae* é prioritária e segue calendário especial (CRIE), visto que a sepse é uma grande ameaça a esses pacientes.

Após análise, assinale a alternativa que apresenta a sequência correta dos itens acima, de cima para baixo:

- (A) V, V, F, V.
- (B) V, V, V, F.
- (C) F, F, V, V.
- (D) V, F, V, F.

Questão 18

O sarampo é uma doença viral altamente contagiosa que ressurgiu como preocupação de saúde pública. Analise as afirmativas a seguir sobre o quadro clínico e manejo do sarampo:

I. As manchas de Koplik são enantemas patognomônicos do sarampo, caracterizadas por pequenos pontos brancos ou azulados com halo eritematoso na mucosa

oral, surgindo na fase prodrômica, antes do exantema cutâneo.

II. A administração de Vitamina A é recomendada para todas as crianças com diagnóstico de sarampo agudo, independentemente do estado nutricional prévio, visando reduzir a morbimortalidade e complicações oculares.

III. O exantema do sarampo é tipicamente maculopapular, de progressão cefalocaudal, que se inicia retroauricular e na linha de implantação do cabelo, e descamação furfurácea na convalescença.

Está correto o que se afirma em:

- (A) II e III apenas.
- (B) I e II apenas.
- (C) I apenas.
- (D) I, II e III.

Questão 19

A Convulsão Febril é o distúrbio convulsivo mais comum na infância. Analise as afirmativas a seguir sobre a definição e manejo da Crise Febril Simples:

I. Acomete crianças neurologicamente saudáveis, geralmente entre 6 meses e 5 anos de idade, ocorrendo em vigência de febre não causada por infecção do sistema nervoso central.

II. A crise simples é caracterizada por ser generalizada (tônico-clônica), de curta duração (menos de 15 minutos) e não recorrente nas mesmas 24 horas.

III. É mandatório realizar eletroencefalograma (EEG) e ressonância magnética (RNM) em todas as crianças após a primeira crise febril simples para excluir epilepsia futura.

Está correto o que se afirma em:

- (A) II apenas.
- (B) I, II e III.
- (C) I e III apenas.
- (D) I e II apenas.

Questão 20

Um lactente de 5 semanas de vida apresenta vômitos em jato não biliosos após todas as mamadas e perda de peso. Ao exame, palpa-se uma massa em forma de oliva no epigástrico. Suspeitando-se de Estenose Hipertrofica do Píloro, qual é o distúrbio hidroeletrólítico e acidobásico clássico esperado na gasometria arterial antes da correção? Assinale a alternativa CORRETA.

- (A) Acidose respiratória compensada, causada pela hipoventilação secundária à desnutrição e fraqueza muscular.
- (B) Alcalose metabólica hipoclorêmica e hipocalêmica, decorrente da perda excessiva de ácido clorídrico (HCl) gástrico pelos vômitos persistentes e da resposta renal compensatória que troca H⁺ e K⁺ para reter sódio.

- (C) Acidose metabólica hiperclorêmica, devido à perda de bicarbonato pelo conteúdo duodenal nos vômitos.
- (D) Alcalose respiratória, causada pela taquipneia secundária à dor abdominal e choro constante.

Questão 21

Um lactente de 4 meses é levado à emergência com história de coriza há 2 dias, evoluindo com tosse, taquipneia e sibilância difusa à ausculta pulmonar. Saturação de O₂ = 94% em ar ambiente, sem tiragem grave. É o primeiro episódio de sibilância. Considerando o diagnóstico provável de Bronquiolite Viral Aguda (BVA), assinale a alternativa CORRETA sobre o manejo terapêutico recomendado pelas diretrizes atuais.

- (A) A administração de antibióticos macrolídeos (azitromicina) é obrigatória para prevenir pneumonia bacteriana secundária e possui efeito anti-inflamatório na via aérea do lactente.
- (B) Deve-se prescrever corticoide sistêmico (prednisolona) por 5 dias e beta-2 agonista inalatório (salbutamol) de horário, pois reduzem comprovadamente o tempo de internação e a gravidade dos sintomas.
- (C) O uso de nebulização com adrenalina racêmica é a terapia padrão-ouro para todos os casos de bronquiolite, devendo ser mantida em domicílio após a alta.
- (D) O tratamento é fundamentalmente de suporte, com hidratação adequada, desobstrução nasal e oxigenoterapia apenas se houver hipoxemia (Saturação < 90-92%), não sendo recomendado o uso rotineiro de broncodilatadores beta-agonistas, corticoides ou fisioterapia respiratória na fase aguda.

Questão 22

O Exantema Súbito (Roséola Infantum) apresenta um curso clínico muito característico que auxilia no diagnóstico diferencial das doenças exantemáticas. Acerca do assunto, registre V, para as afirmativas verdadeiras, e F, para as falsas:

(__) A doença é causada predominantemente pelo Herpesvírus Humano tipo 6 (HHV-6) e afeta principalmente lactentes e pré-escolares jovens (6 meses a 3 anos).

(__) O quadro inicia-se com febre alta contínua por 3 a 5 dias, que desaparece subitamente (em crise), surgindo logo em seguida o exantema maculopapular róseo, que se inicia no tronco e se dissemina para face e membros.

(__) O exantema da roséola é intensamente pruriginoso e vesicular, evoluindo para crostas, semelhante à varicela, exigindo isolamento respiratório rigoroso.

(__) Uma complicação frequente associada à fase febril da roséola é a crise convulsiva febril, devido à rápida elevação da temperatura.

Após análise, assinale a alternativa que apresenta a sequência correta dos itens acima, de cima para baixo:

- (A) V, F, V, F.
- (B) V, V, F, V.
- (C) V, V, V, F.
- (D) F, F, V, V.

Questão 23

Uma criança de 6 anos chega ao pronto-socorro com rebaixamento do nível de consciência, respiração de Kussmaul e desidratação grave. Exames: Glicemia 450 mg/dL, pH venoso 7,10, Bicarbonato 10 mEq/L e cetonúria 4+. Diante do diagnóstico de Cetoacidose Diabética (CAD), assinale a alternativa CORRETA sobre a conduta inicial.

- (A) Deve-se administrar um bolus de insulina regular endovenosa (0,1 UI/kg) imediatamente na chegada, antes mesmo do acesso venoso para hidratação, para baixar a glicemia rapidamente.
- (B) O uso de insulina subcutânea de ação ultrarrápida é a escolha para casos graves com choque, pois a absorção é garantida e evita hipoglicemia.
- (C) A prioridade imediata é a expansão volêmica com cristaloides (soro fisiológico 0,9%) para restaurar a perfusão periférica, devendo a insulino terapia venosa contínua ser iniciada somente após 1 a 2 horas de hidratação (ou após a expansão inicial), para reduzir o risco de edema cerebral.
- (D) A administração de Bicarbonato de Sódio é obrigatória para corrigir o pH de 7,10, visando normalizar a gasometria na primeira hora.

Questão 24

Para o diagnóstico de Transtorno de Déficit de Atenção e Hiperatividade (TDAH) segundo os critérios do DSM-5, é necessário observar características específicas além da simples agitação. Assinale a alternativa CORRETA.

- (A) O TDAH é diagnosticado exclusivamente através de eletroencefalograma e tomografia de crânio, que mostram a lesão no lobo frontal responsável pelo comportamento.
- (B) O diagnóstico pode ser fechado se a criança for agitada apenas na escola, mesmo que em casa seja calma e concentrada, indicando TDAH de subtipo escolar.
- (C) Os sintomas de desatenção e/ou hiperatividade-impulsividade devem estar presentes por pelo menos 6 meses, manifestar-se em dois ou mais ambientes (ex: casa e escola) e causar prejuízo claro no funcionamento social, acadêmico ou ocupacional, surgindo antes dos 12 anos de idade.
- (D) A presença de sintomas por apenas 3 semanas é suficiente para iniciar tratamento medicamentoso com estimulantes, visando prevenir o fracasso escolar agudo.

Questão 25

Um lactente de 3 meses, em aleitamento misto (seio +

fórmula padrão), inicia quadro de fezes com raias de sangue vivo e muco, sem febre e com bom ganho de peso, apresentando também dermatite atópica leve. Diante da suspeita de Alergia à Proteína do Leite de Vaca (APLV), assinale a alternativa CORRETA.

- (A) Trata-se de Doença do Refluxo Gastroesofágico (DRGE) patológica, sendo necessário iniciar inibidor de bomba de prótons, pois a esofagite causa o sangramento anal.
- (B) O caso exige a realização imediata de colonoscopia com biópsia para confirmar o diagnóstico antes de qualquer mudança dietética.
- (C) O quadro sugere proctocolite alérgica induzida por proteína alimentar (não IgE mediada); a conduta diagnóstica e terapêutica inicial consiste na exclusão do leite de vaca da dieta da mãe (se amamentar) e substituição da fórmula padrão por fórmula extensamente hidrolisada.
- (D) O diagnóstico provável é Intolerância à Lactose, devendo-se prescrever fórmula sem lactose (soja ou zero lactose) imediatamente, pois o sangue nas fezes é causado pela acidez da má digestão do açúcar.

Questão 26

O aleitamento materno é a estratégia isolada que mais previne mortes infantis, mas existem situações clínicas que exigem manejo específico ou contra indicação. Acerca do assunto, registre V, para as afirmativas verdadeiras, e F, para as falsas:

() No Brasil, a infecção materna pelo HIV (Vírus da Imunodeficiência Humana) é uma contra indicação ao aleitamento materno, devendo-se inibir a lactação e fornecer fórmula láctea infantil.

() O colostro, leite produzido nos primeiros dias pós-parto, possui menor teor de proteínas e imunoglobulins em comparação ao leite maduro, sendo rico apenas em gorduras para ganho de peso rápido.

() A infecção materna por HTLV-1 e HTLV-2 (Vírus Linfotrópico de Células T Humanas) constitui uma contra indicação formal ao aleitamento materno, devido ao risco de transmissão vertical através do leite.

() A mastite lactacional sempre exige a suspensão imediata da amamentação na mama afetada, devendo o leite ser ordenhado e descartado até a resolução do quadro infeccioso e febril.

Após análise, assinale a alternativa que apresenta a sequência correta dos itens acima, de cima para baixo:

- (A) V, F, V, F.
- (B) V, F, F, V.
- (C) V, V, F, F.
- (D) F, F, V, V.

Questão 27

O seguimento ambulatorial do recém-nascido prematuro

de muito baixo peso (< 1.500g) exige atenção específica para prevenção e detecção de sequelas. Analise as afirmativas a seguir sobre os protocolos de seguimento:

I. A suplementação de ferro profilática deve ser iniciada a partir de 30 dias de vida em prematuros com peso inferior a 1.500g, mantendo-se doses específicas até os 24 meses, devido às baixas reservas hepáticas e ao rápido crescimento de recuperação (catch-up).

II. O exame de fundo de olho para rastreamento da Retinopatia da Prematuridade (ROP) é obrigatório para todos os RNs com peso de nascimento \leq 1.500g e/ou idade gestacional \leq 32 semanas, devendo ser realizado inicialmente entre a 4ª e 6ª semana de vida.

III. A idade corrigida deve ser utilizada para avaliação do crescimento (peso, estatura e perímetro cefálico) e do desenvolvimento neuropsicomotor até os 5 anos de idade em todos os prematuros, independentemente da idade gestacional ao nascer.

Está correto o que se afirma em:

- (A) I e II apenas.
- (B) I e III apenas.
- (C) III apenas.
- (D) I, II e III.

Questão 28

A Doença de Kawasaki é uma vasculite sistêmica aguda autolimitada, mas que pode deixar sequelas graves se não tratada. Assinale a alternativa CORRETA sobre os critérios diagnósticos e a principal complicação a ser prevenida.

- (A) O diagnóstico é clínico, exigindo febre persistente por \geq 5 dias associada a 4 de 5 critérios (conjuntivite não exsudativa, alterações de lábios/boca, linfadenopatia cervical, alterações de extremidades, exantema), e o tratamento com Imunoglobulina venosa (IVIG) visa prevenir a formação de aneurismas de artérias coronárias.
- (B) A doença é diagnosticada por cultura de orofaringe positiva para estreptococo e sua principal complicação é a glomerulonefrite pós-estreptocócica.
- (C) Kawasaki é uma doença autoimune crônica de pele, sem repercussões cardíacas, devendo ser tratada apenas com cremes de corticoide para o exantema.
- (D) O sinal cardeal é a artrite migratória de grandes articulações e a complicação mais temida é a estenose mitral reumática crônica.

Questão 29

Um adolescente de 13 anos, sexo masculino, é atendido com IMC acima do percentil 95 (Obesidade) e apresenta manchas escuras e aveludadas na região cervical posterior e axilas (Acantose Nigricans). A pressão arterial está no percentil 90. Diante desse quadro sugestivo de Síndrome Metabólica e resistência insulínica, assinale a alternativa CORRETA sobre a conduta inicial.

- (A) O pediatra deve apenas orientar aguardar o estirão puberal, pois é normal o ganho de peso excessivo nessa fase e a acantose desaparecerá espontaneamente com o crescimento.
- (B) A abordagem inicial deve focar na mudança intensiva do estilo de vida (dieta e atividade física) envolvendo toda a família, associada à investigação laboratorial de comorbidades (glicemia, perfil lipídico, enzimas hepáticas), não sendo indicado o uso de medicamentos antiobesidade como primeira linha isolada.
- (C) O paciente deve ser encaminhado urgentemente para cirurgia bariátrica, pois o IMC acima do percentil 95 na adolescência indica falha irreversível do tratamento clínico.
- (D) Deve-se iniciar imediatamente Metformina em dose plena, visto que a presença de Acantose Nigricans confirma o diagnóstico de Diabetes Tipo 2, dispensando exames adicionais.

Questão 30

Durante uma consulta de puericultura de um menino de 8 anos, os pais expressam preocupação com a baixa estatura da criança em comparação aos colegas de classe. O pai mede 170 cm e a mãe 160 cm. Para avaliar adequadamente o potencial de crescimento genético dessa criança, o pediatra deve calcular a estatura-alvo (alvo genético). Assinale a alternativa CORRETA que apresenta o cálculo adequado e a interpretação para este caso.

- (A) Para obter a estatura-alvo, deve-se somar a altura dos pais e dividir por 2, sem adicionar ou subtrair constantes, pois a genética de ambos contribui igualmente sem dimorfismo sexual no cálculo.
- (B) A fórmula correta consiste em subtrair 13 cm da soma das alturas dos pais e dividir por 2, pois a influência materna é preponderante no crescimento masculino até a puberdade.
- (C) O cálculo da estatura-alvo é realizado somando-se a altura do pai e da mãe, adicionando-se 13 cm, e dividindo o resultado por 2, obtendo-se neste caso um alvo de 171,5 cm, com um intervalo de variação de mais ou menos 8,5 cm (canal familiar).
- (D) O alvo genético deve ser calculado baseando-se apenas na altura do pai para meninos, desconsiderando a altura materna, visto que a herança do cromossomo Y é determinante para a estatura final.

Questão 31

A "Carta dos Direitos dos Usuários da Saúde" assegura que todo cidadão tem direito ao atendimento humanizado, acolhedor e livre de qualquer discriminação. Assinale a alternativa CORRETA sobre os direitos fundamentais do usuário do SUS.

- (A) O usuário tem direito a ser identificado pelo nome e sobrenome civil, devendo existir em todo documento do usuário e na identificação pessoal um campo para se registrar o nome social, independente do registro civil, sendo respeitado o uso deste nome no tratamento.
- (B) O paciente deve ser identificado apenas pelo número da senha de atendimento ou pela denominação da doença apresentada, como "o diabético do leito 5", sob o argumento de preservação do anonimato, sendo dispensável o uso do nome civil ou social no ambiente assistencial.
- (C) O usuário perde o direito ao sigilo das informações relativas à sua saúde quando diagnosticado com doença contagiosa, devendo o serviço de saúde divulgar publicamente sua identidade, inclusive por meio de exposição de imagem em locais visíveis da unidade, como forma de alertar outros usuários.
- (D) O cidadão pode participar da escolha do tratamento proposto, porém não possui o direito de recusar procedimentos indicados pelo médico, uma vez que o conhecimento técnico-científico do profissional deve prevalecer integralmente sobre a autonomia e a vontade do paciente.

Questão 32

A garantia de acompanhante nos serviços de saúde é um direito assegurado por leis específicas para grupos vulneráveis. Analise as afirmativas a seguir:

I. O Estatuto da Criança e do Adolescente (ECA) garante a permanência em tempo integral de um dos pais ou responsável nos casos de internação de criança ou adolescente.

II. O Estatuto do Idoso assegura ao idoso internado ou em observação o direito a acompanhante, devendo o órgão de saúde proporcionar as condições adequadas para a sua permanência em tempo integral, segundo o critério médico.

III. Em unidades de Terapia Intensiva (UTI), o direito a acompanhante é automaticamente revogado para todos os grupos (crianças, idosos, parturientes) devido ao risco biológico, sendo permitida apenas visita rápida.

Está correto o que se afirma em:

- (A) II apenas.
- (B) I e III apenas.
- (C) I, II e III.
- (D) I e II apenas.

Questão 33

O direito à informação clara e objetiva é um dos pilares da relação entre profissional de saúde e paciente. Acerca do assunto, registre V, para as afirmativas verdadeiras, e F, para as falsas:

() O paciente tem direito a receber informações claras sobre seu estado de saúde, diagnósticos, tratamentos disponíveis, riscos, efeitos colaterais e prognósticos, em

linguagem acessível e respeitosa.

() É permitido ao médico omitir informações graves do paciente se a família solicitar, sob a justificativa de "proteção psicológica", mesmo que o paciente esteja lúcido e capaz de compreender.

() O paciente tem direito a ter acesso ao seu prontuário a qualquer momento e a receber cópia integral dos documentos ali contidos, mediante solicitação.

() As receitas e prescrições médicas podem ser entregues com caligrafia ilegível, cabendo ao farmacêutico decifrar o conteúdo, visto que o paciente não tem conhecimento técnico para entender o nome dos remédios.

Após análise, assinale a alternativa que apresenta a sequência correta dos itens acima, de cima para baixo:

- (A) F, F, V, V.
- (B) V, F, F, V.
- (C) V, V, F, F.
- (D) V, F, V, F.

Questão 34

O Artigo 19-I da Lei 8.080/90 estabelece as diretrizes para o Subsistema de Atendimento e Internação Domiciliar. Assinale a alternativa CORRETA sobre essa modalidade de assistência.

- (A) O atendimento e a internação domiciliares serão realizados por equipes multidisciplinares que atuarão nos níveis de medicina preventiva, terapêutica e reabilitadora, e só poderão ser realizados por indicação médica, com expressa concordância do paciente e de sua família.
- (B) O subsistema de atendimento domiciliar tem como finalidade exclusiva a entrega periódica de medicamentos ao paciente em sua residência, não prevendo a realização de visitas técnicas, acompanhamento clínico ou atuação de profissionais como médicos, enfermeiros, fisioterapeutas ou outros membros da equipe de saúde.
- (C) A internação domiciliar pode ser determinada unilateralmente pelo gestor do sistema de saúde como estratégia administrativa para liberar leitos hospitalares, sendo obrigatória para a família, ainda que não haja concordância do paciente ou condições adequadas para o cuidado no domicílio.
- (D) O atendimento domiciliar substitui integralmente a rede hospitalar, devendo todos os pacientes do SUS, inclusive aqueles que necessitam de procedimentos cirúrgicos complexos ou suporte intensivo, ser tratados exclusivamente em suas residências como forma de redução de custos públicos.

Questão 35

O gerenciamento de Resíduos de Serviços de Saúde (RSS) é crucial para a biossegurança e proteção ambiental. Analise as afirmativas a seguir sobre a

segregação dos resíduos:

I. O Grupo A (Resíduos Biológicos) engloba materiais com possível presença de agentes biológicos que podem apresentar risco de infecção, devendo ser descartados em sacos brancos leitosos com o símbolo de risco infectante.

II. O Grupo E (Materiais Perfurocortantes) deve ser descartado em recipientes rígidos, estanques e resistentes a pontura e ruptura, identificados com o símbolo de risco biológico.

III. Os resíduos do Grupo D (Resíduos Comuns), como papel de escritório e restos de alimentos não provenientes de áreas de isolamento, devem ser descartados em sacos vermelhos destinados a resíduos químicos perigosos.

Está correto o que se afirma em:

- (A) I, II e III.
- (B) II apenas.
- (C) I e III apenas.
- (D) I e II apenas.

Questão 36

A imunização dos profissionais de saúde é uma medida de biossegurança primária, visando proteger a saúde do trabalhador e dos pacientes (imunidade de rebanho). Assinale a alternativa CORRETA.

- (A) A vacinação é facultativa para profissionais que exercem funções administrativas em ambientes hospitalares, pois, por não realizarem contato direto com pacientes, estariam isentos de riscos biológicos e não necessitariam seguir as recomendações do calendário vacinal aplicado aos demais trabalhadores da saúde.
- (B) O empregador não possui qualquer responsabilidade quanto ao fornecimento, exigência ou controle da situação vacinal de seus funcionários, cabendo exclusivamente ao trabalhador decidir, de forma individual e privada, sobre sua imunização, independentemente do risco ocupacional envolvido.
- (C) Todo trabalhador de serviço de saúde deve ter o esquema vacinal atualizado conforme o Programa Nacional de Imunizações (PNI), sendo obrigatória a vacinação contra Hepatite B, Tétano e Difteria (dT), além de doses sazonais como a da Influenza, salvo contra-indicação médica comprovada.
- (D) A vacina contra a Hepatite B deve ser administrada apenas após a ocorrência do primeiro acidente ocupacional com material perfurocortante, funcionando como medida terapêutica imediata, não sendo indicada como ação preventiva antes do início das atividades profissionais.

Questão 37

Um paciente idoso chega à recepção da unidade de saúde com dificuldades auditivas e visíveis limitações de locomoção, solicitando informações sobre agendamento

de consultas, mas demonstra dificuldade em compreender as orientações verbais rápidas do atendente. Considerando os princípios de comunicabilidade e acessibilidade no atendimento em saúde, assinale a alternativa CORRETA.

- (A) O profissional deve adotar uma postura empática, falando de frente para o paciente de forma pausada e clara, eliminando ruídos externos se possível e, se necessário, utilizar recursos visuais ou escritos para garantir que a informação foi efetivamente compreendida pelo usuário.
- (B) O profissional deve orientar o paciente a buscar exclusivamente as informações disponíveis em cartazes e murais afixados na unidade, uma vez que todas as regras de agendamento encontram-se descritas nesses materiais, transferindo ao usuário a responsabilidade integral pela compreensão do procedimento.
- (C) O atendente deve elevar o tom de voz e acelerar a fala para tornar o atendimento mais rápido, priorizando a fluidez da fila e o cumprimento do tempo médio estabelecido pela gestão, ainda que isso comprometa a compreensão das informações pelo paciente idoso.
- (D) O funcionário deve recusar-se a fornecer orientações completas naquele momento e solicitar que o paciente retorne acompanhado de um familiar ou cuidador, evitando prestar esclarecimentos diretos para reduzir o risco de equívocos, mesmo diante da demanda imediata apresentada.

Questão 38

A qualidade do atendimento em saúde está intrinsecamente ligada à capacidade de resolução das demandas apresentadas pelos usuários desde a sua chegada. Acerca do assunto, registre V, para as afirmativas verdadeiras, e F, para as falsas:

- () A resolutividade no atendimento implica que a unidade de saúde deve ser capaz de acolher e dar uma resposta positiva ao problema do usuário, seja resolvendo-o no local ou encaminhando-o responsabilmente para outro serviço da rede.
- () O atendimento deve ser fragmentado, ou seja, o recepcionista cuida apenas da burocracia e não precisa saber para onde encaminhar o paciente em casos clínicos, pois isso é função exclusiva de médicos.
- () A responsabilização sanitária significa que a equipe de saúde deve assumir a responsabilidade pelo cuidado do usuário ao longo do tempo, evitando o "jogo de empurra" entre os setores.
- () O atendimento humanizado deve priorizar a tecnologia dura (equipamentos) em detrimento da tecnologia leve (relações e comunicação), pois máquinas não cometem erros.

Após análise, assinale a alternativa que apresenta a sequência correta dos itens acima, de cima para baixo:

- (A) V, V, F, F.

- (B) F, F, V, V.
- (C) V, F, V, F.
- (D) V, F, F, V.

Questão 39

A Lei 8.080/90 define em seu Artigo 5º os objetivos do Sistema Único de Saúde (SUS). Assinale a alternativa que apresenta um desses objetivos CORRETA.

- (A) A identificação e divulgação dos fatores condicionantes e determinantes da saúde, atuando não apenas na doença, mas nas causas sociais e ambientais que interferem na qualidade de vida da população.
- (B) O controle das doenças apenas quando estas atingem níveis epidêmicos ou pandêmicos, não cabendo ao SUS desenvolver ações permanentes de promoção da saúde, prevenção de agravos, vigilância epidemiológica ou vigilância sanitária em períodos considerados de normalidade.
- (C) A promoção da saúde por meio exclusivo da ampliação do acesso a planos de saúde privados subsidiados com recursos públicos, transferindo progressivamente ao mercado a responsabilidade pela assistência à população e diminuindo a atuação direta do Estado.
- (D) A centralização da assistência médica em hospitais de alta complexidade localizados nas capitais dos estados, priorizando a especialização extrema dos serviços e reduzindo o papel da atenção básica e das ações descentralizadas no território.

Questão 40

A utilização de Equipamentos de Proteção Individual (EPIs) é mandatória para a proteção do trabalhador contra riscos biológicos, químicos e físicos no ambiente hospitalar. Assinale a alternativa CORRETA quanto ao uso de luvas.

- (A) As luvas de procedimento não devem ser reutilizadas ou lavadas, devendo ser trocadas entre procedimentos em diferentes pacientes ou entre sítios corporais distintos (contaminado para limpo) no mesmo paciente, sendo a higienização das mãos obrigatória imediatamente após sua retirada.
- (B) O profissional pode manter as mesmas luvas utilizadas no exame do paciente para circular pela unidade, abrir portas, manusear equipamentos e atender telefonemas, desde que não haja presença visível de sangue ou secreções nas superfícies das luvas.
- (C) As luvas cirúrgicas esterilizadas podem ser higienizadas com álcool a 70% e reutilizadas em procedimentos considerados de menor complexidade, como forma de racionalizar recursos materiais e reduzir custos operacionais da unidade hospitalar.

- (D) A utilização de luvas duplas em procedimentos assistenciais dispensa a necessidade de higienização das mãos após a retirada do EPI, uma vez que a sobreposição das luvas garante isolamento completo da pele do profissional contra microrganismos e resíduos biológicos.

RASCUNHO - NÃO DESTAQUE