

EDITAL Nº 001/2025 DO CONCURSO
PÚBLICO UNIFICADO PARA O MUNICÍPIO DE
CRAÍBAS (AL)

MUNICÍPIO DE CRAÍBAS (AL)

MÉDICO UROLOGISTA

TARDE

Atenção: Fraudar ou tentar fraudar Concursos Públicos é Crime previsto no art. 311-A do Código Penal.

ORIENTAÇÕES IMPORTANTES AO CANDIDATO:

1. Conferência de documentos:

- ✓ Verifique seu nome, número do documento e número de inscrição em todos os materiais entregues.
- ✓ Confira o Caderno de Questões quanto a falhas de impressão ou numeração.

2. Cumprimento das normas:

- ✓ O descumprimento de qualquer regra constante no Edital, Caderno de Questões ou Folha de Respostas poderá acarretar a eliminação do candidato.

3. Folha de Respostas:

- ✓ É o único documento válido para avaliação.
- ✓ Preencha corretamente o campo da assinatura.
- ✓ Assinale apenas uma alternativa por item.
- ✓ Utilize apenas caneta esferográfica azul ou preta.
- ✓ Devolva a Folha de Respostas preenchida e assinada ao fiscal.

4. Divulgação de provas e gabaritos:

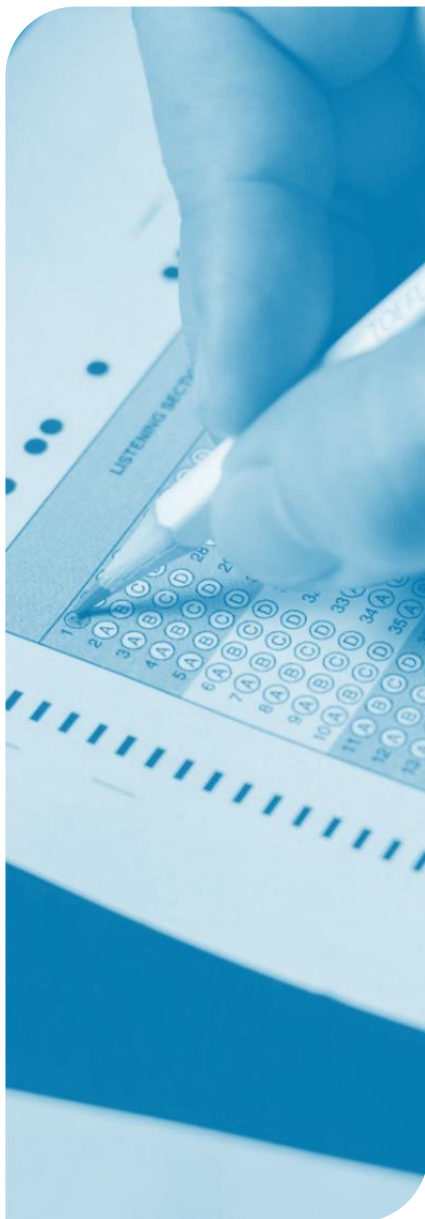
- ✓ Estarão disponíveis no site do Instituto IGEDUC (www.igeduc.org.br), conforme o Edital.

5. Condutas proibidas:

- ✓ Manusear o Caderno de Questões antes do horário oficial.
- ✓ Comunicar-se com outros candidatos durante a prova.
- ✓ Usar aparelhos eletrônicos de qualquer tipo.
- ✓ Anotar o gabarito fora da Folha de Respostas.

6. Exceto quando o enunciado da questão determinar o contrário, considere as seguintes regras:

- ✓ As questões de Língua Portuguesa devem ser respondidas conforme a norma culta vigente à época da aplicação da prova; as de informática, com base na versão mais atualizada dos softwares mencionados na mesma data; e as de legislação, considerando a versão vigente e mais atual de cada lei.



CONHECIMENTOS GERAIS

O texto seguinte servirá de base para responder às questões de 1 a 5.

O ciclone de "altíssimo risco" que se aproxima do sul do Brasil

Um ciclone extratropical classificado pela MetSul como poderoso e incomum deve atingir, nos próximos dias, estados das regiões Sul, Centro-Oeste e Sudeste, em um cenário de elevado perigo. Desde esta segunda-feira, há risco de tempestades e vendavais com potencial para danos, com rajadas acima de 100 km/h, especialmente no litoral e em áreas serranas do Sul.

O Rio Grande do Sul está em situação de altíssimo risco, com previsão de temporais, chuvas excessivas e ventos intensos por trinta e seis horas. Na noite de segunda-feira, os acumulados ultrapassaram cento e cinquenta milímetros em alguns pontos, superando a média de todo o mês de dezembro em poucas horas. A sequência de dias críticos deve se estender até quinta-feira, quando o ciclone começará a se afastar.

Meteorologistas explicam que o fenômeno é incomum pela época do ano, pela formação sobre o continente, pela trajetória irregular e pela pressão atmosférica excepcionalmente baixa, fator que intensifica os ventos e as nuvens carregadas. Para Luiz Fernando Nachtigall, da UFPEL, em uma atmosfera aquecida, essa combinação representa risco extremo, com possibilidade de valores comparáveis aos do furacão Catarina, em 2004.

A formação ocorre a partir da intensificação de uma baixa pressão entre o sul do Paraguai, o nordeste da Argentina e o Rio Grande do Sul. O sistema atravessa o estado na terça-feira, com reflexos também em Santa Catarina, Paraná, Mato Grosso do Sul, São Paulo e parte de Minas Gerais. Virá acompanhado de frente fria e temporais isolados, com previsão de até cem milímetros de chuva em vinte e quatro horas no leste de Santa Catarina e do Rio Grande do Sul.

Na quarta-feira, o ciclone estará em alto-mar, no Oceano Atlântico, quando são esperadas rajadas intensas. Em São Paulo, os ventos podem alcançar 90 km/h. Há risco de destelhamentos, queda de postes e interrupções no fornecimento de energia. Meteorologistas orientam que a população siga as recomendações da Defesa Civil e fique atenta aos alertas.

<https://www.bbc.com/portuguese/articles/cjezdvd4zlyxo>. adaptado.

Questão 01

O texto aborda um fenômeno meteorológico de grande intensidade que afeta diferentes regiões do país, destacando tanto suas características físicas quanto seus impactos potenciais sobre a população e a infraestrutura.

De acordo com o texto-base, assinale a alternativa CORRETA.

- (A) A formação do ciclone decorre do aquecimento do Oceano Atlântico e tem deslocamento marítimo desde sua origem, a partir de uma alta pressão atmosférica advinda do norte do Paraguai.
- (B) O ciclone apresenta risco restrito às áreas de litoral do Rio Grande do Sul, sem possibilidade de atingir outros estados brasileiros, à exceção da região Sul e toda Minas Gerais na parte oeste.
- (C) O ciclone extratropical representa alto risco principalmente para o Rio Grande do Sul, com previsão de temporais, chuvas intensas e ventos fortes por várias horas consecutivas.
- (D) Os ventos associados ao ciclone mantêm intensidade moderada e não provocam riscos significativos à rede elétrica urbana, com ventos a quase 100 km/s e interrupções de energia elétrica parcial.

Questão 02

A sequência de dias críticos deve se estender até quinta-feira, quando o ciclone começará a se afastar.

De acordo com os mecanismos de coesão textual empregados no período, assinale a alternativa CORRETA.

- (A) O termo "quando" estabelece uma relação de coesão temporal, ligando o limite da duração dos dias críticos ao momento em que se inicia o afastamento do ciclone.
- (B) O termo "até" promove coesão por substituição, pois retoma o afastamento do ciclone por meio de valor adversativo, expressão comum que funciona em vários contextos anafóricos.
- (C) A expressão "deve se estender" garante a coesão por elipse verbal, pois omite o sujeito do segundo segmento do período, criando uma supressão morfosintática característica desse tipo de escrita.
- (D) A expressão "a sequência de dias críticos" estabelece coesão por correferência pronominal com "o ciclone", pois os termos designam referentes iguais, indicando período de estabilidade.

Questão 03

Desde esta segunda-feira, há risco de tempestades e vendavais com potencial para danos.

Em relação à análise sintática do período, assinale a alternativa CORRETA.

- (A) A expressão "risco de tempestades e vendavais com potencial para danos" exerce a função de sujeito simples da oração.
- (B) Trata-se de uma oração sem sujeito, com verbo impessoal, sendo toda a frase classificada como predicado verbal.
- (C) O termo "Desde esta segunda-feira" exerce a função de adjunto adnominal do núcleo "risco".

- (D) O verbo "há" apresenta sujeito indeterminado, exigindo complemento nominal para completar seu sentido.

Questão 04

A formação ocorre a partir da intensificação de uma baixa pressão entre o sul do Paraguai, o nordeste da Argentina e o Rio Grande do Sul.

Sintaticamente, o período classifica-se como

- (A) período composto por subordinação adverbial, em que a segunda oração indica circunstância de causa.
(B) período composto por subordinação substantiva, funcionando como complemento do verbo principal.
(C) período composto por coordenação, organizado por duas orações independentes unidas por relação aditiva.
(D) período simples, constituído por uma única oração estruturada em torno do verbo ocorre.

Questão 05

Na quarta-feira, o ciclone estará em "alto-mar", no Oceano Atlântico, quando são esperadas rajadas intensas.

Em relação à classificação de palavra do termo destacado, assinale a alternativa CORRETA.

- (A) locução adverbial de lugar formada por preposição e substantivo simples.
(B) substantivo composto formado por adjetivo + substantivo.
(C) locução interjetiva formada por dois adjetivo e substantivo coletivo.
(D) adjetivo composto formado pelos elementos "alto" + "mar", ambos empregados com valor qualificativo do termo "ciclone".

Questão 06

Ao criar uma planilha, um usuário precisa garantir que os títulos de sua tabela permaneçam visíveis enquanto ele rola para baixo para ver os dados. Além disso, ele quer formatar os números como moeda. Essas são funcionalidades importantes para melhorar a usabilidade e a apresentação dos dados.

Analise as seguintes afirmações:

I. O recurso "Congelar Painéis" permite que o usuário bloqueie linhas e/ou colunas para que fiquem sempre visíveis na tela.

II. Para formatar um número como moeda, o usuário deve selecionar a célula e aplicar o formato "Moeda" ou "Contábil" na guia "Página Inicial".

III. A impressão de uma planilha sempre inclui as linhas de grade por padrão, não sendo possível removê-las.

Está CORRETO o que se afirma em:

- (A) I e III, apenas.

- (B) I e II, apenas.
(C) II e III, apenas.
(D) I, apenas.

Questão 07

Para garantir a confidencialidade e a integridade dos dados trocados entre o seu navegador e um site (especialmente em lojas virtuais e internet banking), é utilizado um protocolo de segurança que criptografa a comunicação. A presença desse protocolo é geralmente indicada por um ícone de cadeado na barra de endereço e pelo endereço do site começando com "https". Qual protocolo é responsável por essa camada de segurança?

- (A) HTTPS.
(B) SMTP.
(C) HTTP.
(D) FTP.

Questão 08

Senhas e autenticação segura são pilares fundamentais da segurança online. Compreender as melhores práticas para criar e gerenciar senhas é essencial para proteger contas e dados pessoais.

Julgue os itens abaixo como Verdadeiro (V) ou Falso (F) sobre senhas e autenticação segura:

() Senhas fortes devem ser curtas e fáceis de lembrar, como "123456" ou a data de nascimento.

() A autenticação de dois fatores (2FA) adiciona uma camada extra de segurança, exigindo uma segunda forma de verificação além da senha (como um código enviado para o celular).

() É uma boa prática de segurança usar a mesma senha para todos os serviços online, para facilitar a memorização.

() Clicar em "lembrar minha senha" em computadores públicos ou compartilhados é uma prática segura.

A sequência correta é:

- (A) F, V, F, F.
(B) V, F, V, F.
(C) V, V, F, V.
(D) F, F, V, V.

Questão 09

Um usuário precisa formatar seu trabalho acadêmico de acordo com as normas da ABNT, o que exige a criação de um sumário automático que liste os títulos e as respectivas páginas. Para que isso funcione corretamente, ele precisa primeiro aplicar estilos específicos aos títulos e subtítulos do seu documento.

Qual recurso do Microsoft Word permite a criação de um sumário automático baseado nos títulos do texto?

- (A) Inserir Instantâneo.

- (B) Inserir Legenda.
- (C) Estilos de Título.
- (D) Mala Direta.

Questão 10

No ambiente Windows, existe uma ferramenta central para gerenciar arquivos e pastas. Através dela, o usuário pode copiar, mover, renomear e excluir arquivos, além de navegar pela estrutura de diretórios do computador e de unidades de rede. Essa ferramenta é essencial para o gerenciamento eficiente de dados.

Qual é o nome dessa ferramenta?

- (A) Painel de Controle.
- (B) Prompt de Comando.
- (C) Explorador de Arquivos.
- (D) Gerenciador de Tarefas.

Questão 11

Durante um curso de formação, servidores públicos foram convidados a analisar os fundamentos e direitos constitucionais aplicáveis à atuação estatal. O instrutor solicitou que cada participante identificasse princípios e garantias essenciais ao Estado Democrático de Direito, especialmente aqueles previstos nos arts. 1º ao 5º da Constituição Federal de 1988. Considerando exclusivamente o texto constitucional (sem uso de doutrina ou jurisprudência), avalie as proposições:

I. O art. 1º estabelece como fundamento da República a cidadania, entre outros valores, reconhecendo-a como elemento estruturante do regime democrático.

II. O art. 3º define como um dos objetivos fundamentais da República promover o bem de todos, sem preconceitos de origem, raça, sexo, cor, idade e quaisquer outras formas de discriminação.

III. O art. 5º assegura a inviolabilidade do direito à vida, à liberdade, à igualdade, à segurança e à propriedade, incorporando garantias individuais e coletivas.

Assinale a alternativa CORRETA.

- (A) Apenas as proposições I e III estão corretas.
- (B) Apenas a proposição II está correta.
- (C) Apenas as proposições I e II estão corretas.
- (D) I, II e III estão corretos.

Questão 12

Em uma secretaria municipal, Jonas, servidor público de nível superior, foi designado para avaliar propostas de fornecedores para aquisição de equipamentos. Durante a análise, percebeu que um dos proponentes era proprietário de uma empresa administrada por seu cunhado. Apesar de a legislação não proibir expressamente a participação, Jonas reconheceu que sua atuação direta comprometeria a confiança no processo e comunicou de imediato a situação à chefia. Com base exclusivamente nas diretrizes contidas no

Decreto Federal nº 1.171/1994 (Código de Ética Profissional do Servidor Público Civil do Poder Executivo Federal), assinale a alternativa CORRETA.

- (A) Jonas somente deveria comunicar o fato se houvesse previsão legal expressa de impedimento em lei formal específica que tratasse da licitação pública.
- (B) A comunicação da situação configura excesso de zelo, visto que parentesco por afinidade de segundo grau não é tratado pelo Decreto Federal nº 1.171/1994 como risco ético relevante.
- (C) Ao contrário do que fez Jonas, o servidor deve atuar normalmente, pois o Código de Ética não prevê dever de comunicação prévia de potenciais conflitos.
- (D) A conduta de Jonas está alinhada ao dever ético de evitar situações que possam gerar conflito de interesses ou comprometer a honra e o decoro das funções públicas.

Questão 13

Em uma auditoria interna, servidores recém-empossados foram avaliados quanto ao conhecimento mínimo do Decreto Federal nº 1.171/1994. O avaliador apresentou as seguintes afirmações sobre deveres éticos básicos do agente público, solicitando que marcassem (V) para verdadeira e (F) para falsa:

() O servidor deve desempenhar seu trabalho com rapidez, perfeição e rendimento, buscando a melhor utilização dos recursos públicos.

() É vedado ao servidor opor resistência injustificada ao andamento de processos ou à execução de serviços.

() O servidor pode omitir informação necessária ao usuário, desde que não haja prejuízo imediato ao serviço público.

Com base exclusivamente no referido decreto, assinale a alternativa CORRETA que corresponda à sequência disposta "de cima para baixo".

- (A) V, F, F.
- (B) F, V, F.
- (C) V, V, V.
- (D) V, V, F.

Questão 14

Em um processo de capacitação para gestores públicos, foi solicitado aos participantes que associassem princípios constitucionais a seus respectivos conteúdos. O exercício envolvia fundamentos e objetivos que orientam a atuação estatal conforme os arts. 1º a 4º da Constituição Federal de 1988.

Coluna I – Princípio

1. Soberania.
2. Valores sociais do trabalho.
3. Prevalência dos direitos humanos.

4. Objetivo de construção de sociedade livre, justa e solidária.

Coluna II – Conteúdo

Objetivo fundamental da República.

Fundamento da República.

Princípio de regência das relações internacionais.

Fundamento da República.

Com base exclusivamente no texto constitucional, assinale a alternativa que correlaciona CORRETAMENTE as colunas dispostas "de cima para baixo"..

(A) 2 – 4 – 1 – 3.

(B) 1 – 2 – 3 – 4.

(C) 4 – 2 – 3 – 1.

(D) 4 – 1 – 2 – 3.

Questão 15

Uma autarquia federal instaurou processo administrativo para apurar a conduta de uma analista que, embora não tenha causado prejuízo financeiro direto, omitiu deliberadamente informações relevantes sobre a execução de um contrato, comprometendo a confiança da chefia e gerando dificuldades na tomada de decisões. Ao analisar a situação, a comissão questionou quais valores éticos deveriam orientar a atuação da servidora, segundo o Decreto Federal nº 1.171/1994. Considerando exclusivamente o referido decreto, assinale a alternativa CORRETA.

(A) A conduta não configura violação ética, pois o decreto trata apenas de comportamentos que gerem dano financeiro ao erário.

(B) A responsabilidade ética depende de comprovação de intenção de causar enriquecimento ilícito próprio ou de terceiros.

(C) A omissão de informações somente é vedada quando expressamente prevista em legislação específica, não podendo ser enquadrada no Código de Ética.

(D) A conduta viola os deveres de boa-fé, lealdade, lealdade às instituições e probidade, que impõem ao servidor transparência e veracidade nas informações prestadas.

CONHECIMENTOS ESPECÍFICOS

Questão 16

A Classificação de Bosniak, baseada na tomografia computadorizada, estratifica o risco de malignidade em cistos renais complexos. Acerca do assunto, registre V, para as afirmativas verdadeiras, e F, para as falsas:

Cistos Bosniak I (simples) e II (septos finos <1mm, calcificações finas) são considerados benignos e não necessitam de seguimento por imagem ("discharge").

Cistos Bosniak IIF (minimamente complexos, muitos

septos finos ou calcificações espessas, sem realce mensurável) requerem seguimento ("Follow-up") por imagem para verificar estabilidade, pois têm um risco baixo (< 5-10%) de malignidade.

Cistos Bosniak III apresentam paredes ou septos espessos e irregulares com realce mensurável pelo contraste, possuindo um risco de malignidade de cerca de 50%, sendo a ressecção cirúrgica ou ablação indicadas na maioria dos casos.

Cistos Bosniak IV contêm componentes sólidos (nódulos) com realce evidente e são considerados Carcinoma de Células Renais Císticas até prova em contrário (malignidade > 90%), exigindo intervenção.

Após análise, assinale a alternativa que apresenta a sequência correta dos itens acima, de cima para baixo:

(A) V, V, V, V.

(B) V, V, F, F.

(C) V, F, V, F.

(D) F, V, F, V.

Questão 17

O desenvolvimento renal envolve a ascensão dos rins da pelve para a fossa lombar e sua rotação medial, processos que podem falhar e gerar anomalias de fusão e posição. Analise as afirmativas a seguir sobre o Rim em Ferradura:

I. A fusão dos pólos inferiores dos rins impede a ascensão completa e a rotação normal, fazendo com que o istmo fique preso sob a Artéria Mesentérica Inferior, mantendo os rins em posição mais baixa que o habitual.

II. O Rim em Ferradura está frequentemente associado a outras anomalias genéticas, como a Síndrome de Turner (45,X), e apresenta maior incidência de estase urinária e formação de cálculos, podendo ocorrer devido à inserção alta do ureter na pelve renal.

III. O istmo do rim em ferradura é sempre composto por tecido fibroso avascular, permitindo sua secção simples sem risco de hemorragia ou fístula urinária durante cirurgias abdominais aórticas.

Está correto o que se afirma em:

(A) I e III apenas.

(B) I, II e III.

(C) I e II apenas.

(D) III apenas.

Questão 18

O tratamento medicamentoso da Hiperplasia Prostática Benigna (HPB) visa aliviar sintomas e prevenir a progressão da doença. Analise as afirmativas a seguir sobre os Inibidores da 5-Alfa-Redutase (5-ARIs):

I. A Finasterida e a Dutasterida atuam bloqueando a conversão de testosterona em di-hidrotestosterona (DHT), reduzindo o volume prostático em cerca de 20-25% após 3 a 6 meses de uso e diminuindo o risco de

retenção urinária aguda e necessidade de cirurgia.

II. O uso de 5-ARIs reduz os níveis séricos de PSA em aproximadamente 50% após 6 a 12 meses de tratamento, o que exige a duplicação do valor do PSA medido para fins de rastreamento correto do câncer de próstata.

III. Esses medicamentos são a primeira linha de escolha para pacientes com próstatas pequenas (< 30g) e sintomas leves, pois seu efeito é imediato no relaxamento da musculatura lisa do colo vesical.

Está correto o que se afirma em:

- (A) I e II apenas.
- (B) I, II e III.
- (C) III apenas.
- (D) I e III apenas.

Questão 19

O sistema de graduação de Gleason foi atualizado pela International Society of Urological Pathology (ISUP) para melhor refletir o prognóstico. Assinale a alternativa CORRETA que correlaciona o Escore de Gleason com o Grupo de Graduação (GG) ISUP.

- (A) O Gleason 3+3=6 e o Gleason 3+4=7 são ambos classificados como Grupo de Graduação 1 (GG1), pois o padrão 3 é predominante em ambos, indicando doença indolente.
- (B) O Grupo de Graduação 5 (GG5) refere-se exclusivamente ao Gleason 5+5=10, enquanto o Gleason 4+5=9 ou 5+4=9 são classificados como Grupo 4 (GG4).
- (C) O Gleason 3+4=7 corresponde ao Grupo de Graduação 2 (GG2), enquanto o Gleason 4+3=7 corresponde ao Grupo de Graduação 3 (GG3), distinção prognóstica crucial pois o GG3 apresenta comportamento biológico mais agressivo e pior sobrevida bioquímica comparado ao GG2.
- (D) O Gleason 4+4=8 é classificado como Grupo de Graduação 3 (GG3), juntamente com o Gleason 4+3=7, pois ambos são predominantemente padrão 4.

Questão 20

O uso de Inibidores da Fosfodiesterase tipo 5 (iPDE5), como Sildenafil e Tadalafila, é a primeira linha para Disfunção Erétil. Assinale a alternativa CORRETA sobre o mecanismo de ação e contraindicações absolutas.

- (A) Os iPDE5 inibem a degradação do GMP cíclico (GMPc) na musculatura lisa dos corpos cavernosos, potencializando o efeito relaxante do Óxido Nítrico (NO) liberado durante o estímulo sexual; seu uso é absolutamente contraindicado em pacientes que utilizam nitratos (ex: nitroglicerina, isossorbida) devido ao risco de hipotensão severa e fatal.

- (B) Os iPDE5 aumentam a produção de Óxido Nítrico diretamente nas terminações nervosas, induzindo ereção automática sem necessidade de estímulo sexual, sendo contraindicados apenas em pacientes com glaucoma.
- (C) A Tadalafila inibe a enzima Fosfodiesterase tipo 3 (PDE3), aumentando o AMP cíclico cardíaco, sendo contraindicada em pacientes com insuficiência cardíaca classe I.
- (D) Esses fármacos atuam bloqueando os receptores alfa-adrenérgicos penianos, impedindo a detumescência, e não podem ser usados em pacientes em uso de anti-hipertensivos.

Questão 21

Um paciente com lesão medular traumática completa acima do nível sacral (ex: T6) desenvolve, após a fase de choque medular, um padrão miccional caracterizado por hiperatividade detrusora e falta de coordenação com o esfíncter. Assinale a alternativa CORRETA sobre a Dissinergia Detrusor-Esfíncter Externa (DDE).

- (A) O fenômeno é exclusivo de lesões infra-sacrais (cauda equina), onde a arreflexia do detrusor obriga o paciente a realizar manobra de Credé contra um esfíncter espástico.
- (B) A DDE é caracterizada pela contração involuntária do esfíncter uretral externo simultaneamente à contração do detrusor durante a micção, resultando em obstrução funcional, altas pressões intravesicais e risco elevado de deterioração do trato urinário superior.
- (C) A dissinergia é um distúrbio psicossomático onde o paciente inibe voluntariamente a micção por medo de dor, não havendo substrato neurológico para a contração simultânea.
- (D) A DDE ocorre quando o esfíncter uretral interno relaxa antes da contração do detrusor, causando incontinência urinária de esforço severa sem aumento da pressão detrusora.

Questão 22

Um paciente de 25 anos é diagnosticado com Tumor de Testículo Não-Seminomatoso (Tumor Misto), Estádio Clínico I, após orquiectomia radical. Os marcadores tumorais (AFP e beta-hCG) normalizaram após a cirurgia. Assinale a alternativa CORRETA sobre as opções de manejo e seguimento.

- (A) A quimioterapia com 3 ciclos de BEP (Bleomicina, Etoposídeo e Cisplatina) é mandatória para todos os pacientes estágio I, independentemente dos fatores de risco, para evitar metástases ocultas.

- (B) A Vigilância Ativa (Surveillance) é a opção preferencial para Estádio I de baixo risco (sem invasão linfovascular), porém exige adesão rigorosa do paciente a exames de imagem e marcadores seriados; a Linfadenectomia Retroperitoneal Primária (RPLND) ou Quimioterapia Adjuvante (1 ciclo de BEP) são alternativas para reduzir o risco de recidiva, especialmente em casos de alto risco (com invasão linfovascular).
- (C) A Radioterapia retroperitoneal profilática é o tratamento padrão-ouro para não-seminomas estágio I, assim como é feito para os seminomas, garantindo a esterilização dos linfonodos.
- (D) A RPLND deve ser realizada em todos os pacientes, pois os marcadores tumorais negativos não excluem a presença de teratoma retroperitoneal, que é quimiorresistente.

Questão 23

A Incontinência Urinária de Esforço (IUE) feminina pode ser causada por hiper mobilidade uretral ou deficiência esfinteriana intrínseca (DEI). Acerca do diagnóstico urodinâmico da DEI, registre V, para as afirmativas verdadeiras, e F, para as falsas:

() A Deficiência Esfinteriana Intrínseca (DEI) é caracterizada urodinamicamente por perda urinária com baixas pressões abdominais, tipicamente definida por uma Pressão de Perda ao Valsalva (VLPP) menor que 60 cmH₂O.

() Pacientes com DEI apresentam melhor resposta às cirurgias de suspensão tipo Burch do que aos Slings de uretra média, pois a Burch corrige melhor o defeito de fechamento uretral.

() A pressão de fechamento uretral máxima (MUCP) baixa (< 20 cmH₂O) no perfil uretral também é um indicador sugestivo de deficiência esfinteriana intrínseca.

() A presença de DEI contraindica qualquer tratamento cirúrgico, devendo a paciente ser tratada apenas com duloxetina e fisioterapia pélvica.

Após análise, assinale a alternativa que apresenta a sequência correta dos itens acima, de cima para baixo:

- (A) V, F, V, F.
 (B) F, F, V, V.
 (C) V, F, F, V.
 (D) V, V, F, F.

Questão 24

A bacteriúria assintomática é um achado comum, mas sua abordagem terapêutica deve ser criteriosa para evitar resistência bacteriana desnecessária. Acerca do manejo, registre V, para as afirmativas verdadeiras, e F, para as falsas:

() O tratamento da bacteriúria assintomática é mandatório em gestantes, devido ao alto risco de progressão para pielonefrite aguda e complicações

obstétricas como parto prematuro e baixo peso ao nascer.

() Em pacientes idosos institucionalizados ou com cateter vesical de demora, o tratamento da bacteriúria assintomática é recomendado rotineiramente para reduzir o odor da urina e prevenir sepse futura.

() Pacientes que serão submetidos a procedimentos urológicos com sangramento de mucosa previsto (ex: RTU de próstata) devem ser rastreados e tratados para bacteriúria assintomática antes da intervenção.

() A presença de piúria (leucocitúria) em paciente com bacteriúria assintomática é indicação absoluta de tratamento antibiótico, pois confirma a infecção tecidual ativa.

Após análise, assinale a alternativa que apresenta a sequência correta dos itens acima, de cima para baixo:

- (A) V, F, V, F.
 (B) F, F, V, V.
 (C) V, V, F, F.
 (D) V, F, F, V.

Questão 25

Na avaliação da Estenose de Junção Uretero-Pélica (JUP) em adultos, é fundamental diferenciar a dilatação não obstrutiva da obstrução funcional significativa que coloca o rim em risco. Assinale a alternativa CORRETA sobre os métodos diagnósticos.

- (A) A Urografia Excretora é o padrão-ouro atual, pois fornece dados precisos sobre a taxa de filtração glomerular e a pressão intrapélvica.
- (B) O Renograma com Diurético (DTPA ou MAG3 com Furosemida) é o exame funcional de escolha; uma curva do tipo obstrutiva caracteriza-se pela fase de eliminação prolongada (T_{1/2} > 20 minutos) e ausência de resposta adequada ao diurético, indicando obstrução ao fluxo.
- (C) A dilatação pielocalicial vista na ultrassonografia é suficiente para indicar pieloplastia, independentemente da presença de sintomas ou perda de função renal, pois toda dilatação é obstrutiva.
- (D) O Teste de Whitaker (perfusão piélica percutânea) deve ser realizado em todos os pacientes como primeira linha diagnóstica, devido à sua não-invasividade e alta especificidade.

Questão 26

Durante a realização de uma adrenalectomia direita laparoscópica por feocromocitoma, o cirurgião deve ter extremo cuidado com a anatomia vascular da glândula para evitar hemorragias cataclísmicas, dada a sua drenagem venosa direta e curta. Considerando a anatomia cirúrgica das glândulas suprarrenais e suas relações vasculares, assinale a alternativa CORRETA.

- (A) A veia adrenal direita drena para a veia renal direita, facilitando o controle vascular, enquanto a esquerda drena diretamente para a veia cava inferior, apresentando maior risco de avulsão.
- (B) A artéria adrenal superior é o principal suprimento arterial da glândula, originando-se diretamente da aorta abdominal, enquanto a drenagem venosa é feita por múltiplas vênulas que desembocam na veia porta.
- (C) A veia adrenal direita é curta e drena diretamente para a face posterolateral da veia cava inferior, enquanto a veia adrenal esquerda é mais longa e drena para a veia renal esquerda, frequentemente em oposição à veia gonadal esquerda.
- (D) Ambas as veias adrenais drenam diretamente para a veia cava inferior, porém a direita possui um trajeto retrocaval que exige mobilização extensa da cava para sua ligadura segura.

Questão 27

Um paciente com carcinoma urotelial de bexiga não músculo-invasivo (T1 de alto grau) foi submetido a ressecção transuretral (RTU) completa e terapia intravesical com BCG (indução e manutenção). No controle de 6 meses, apresenta recidiva de tumor T1 de alto grau. Assinale a alternativa CORRETA sobre a classificação e conduta.

- (A) Deve-se realizar quimioterapia sistêmica com Cisplatina e Gencitabina imediatamente, preservando a bexiga, pois a cirurgia radical é reservada apenas para tumores T2 ou maiores.
- (B) O paciente deve ser submetido a novo ciclo completo de BCG (indução de 6 semanas), pois a falha só é considerada após duas induções completas sem resposta.
- (C) A conduta correta é apenas uma nova RTU e observação (vigilância), pois tumores não invasivos não oferecem risco à vida do paciente.
- (D) Este quadro classifica-se como "Falha ao BCG" (BCG-unresponsive), especificamente doença refratária, sendo a Cistectomia Radical a conduta padrão-ouro recomendada pelas diretrizes devido ao alto risco de progressão para doença músculo-invasiva e metástase, caso se insista em tratamentos conservadores.

Questão 28

Os cálculos infecciosos (coraliformes) representam um desafio terapêutico devido à sua rápida taxa de crescimento e morbidade. Analise as afirmativas a seguir sobre a fisiopatologia e manejo desses cálculos:

I. São compostos predominantemente por estruvita (fosfato de amônio e magnésio) e carbonato de apatita, formados em pH alcalino (> 7,2) induzido por bactérias produtoras de urease, como *Proteus mirabilis*, *Klebsiella*, *Pseudomonas* e *Staphylococcus*, sendo a *Escherichia coli* raramente produtora de urease.

II. A urease bacteriana hidrolisa a ureia em amônia e dióxido de carbono; a amônia reage com a água formando hidróxido de amônio (alcalinizando a urina) e íons amônio, que precipitam com fosfato e magnésio.

III. O tratamento padrão-ouro para cálculos coraliformes completos é a Nefrolitotripsia Percutânea (NLP), visando a eliminação completa dos fragmentos (stone-free), pois fragmentos residuais contêm bactérias que levam à recidiva rápida.

Está correto o que se afirma em:

- (A) I e II apenas.
- (B) III apenas.
- (C) I, II e III.
- (D) I e III apenas.

Questão 29

A Prostatite Crônica/Síndrome de Dor Pélvica Crônica (CP/CPPS), classificada como Categoria III pelo NIH, é um desafio clínico frequente. Assinale a alternativa CORRETA sobre as características e abordagem desta condição.

- (A) O diagnóstico de CP/CPPS exige biópsia prostática transretal obrigatória para excluir câncer, visto que os sintomas são idênticos aos do adenocarcinoma avançado.
- (B) A principal causa da Categoria III é a hiperplasia prostática benigna obstrutiva, devendo o paciente ser submetido a RTU de próstata imediata para alívio da dor.
- (C) A Categoria III é definida pela presença de *E. coli* multirresistente na urocultura, exigindo tratamento com carbapenêmicos por 12 semanas para erradicação completa.
- (D) A Categoria III caracteriza-se por dor pélvica/perineal por pelo menos 3 dos últimos 6 meses, na ausência de uropatógenos detectáveis pelos métodos padrão, podendo ser subdividida em IIIA (inflamatória, com leucócitos no sêmen/secreção prostática) e IIIB (não inflamatória), sendo o tratamento multimodal (alfa-bloqueadores, anti-inflamatórios, fisioterapia) a melhor abordagem.

Questão 30

Um paciente vítima de queda a cavalo ("queda a cavaleiro") chega ao pronto-socorro com sangue no meato uretral (uretrorragia), equimose perineal ("em asa de borboleta") e incapacidade de urinar (bexigoma palpável). Assinale a alternativa CORRETA sobre a conduta inicial e diagnóstica.

- (A) A presença de sangue no meato uretral é contraindicação absoluta para a passagem de sonda vesical de demora às cegas; deve-se realizar uma uretrografia retrógrada para avaliar a integridade da uretra antes de qualquer instrumentação, ou optar por cistostomia suprapúbica se a drenagem for urgente e a uretrografia não estiver disponível.

- (B) Deve-se administrar diuréticos de alça para forçar a diurese e "lavar" o coágulo da uretra, permitindo a micção espontânea.
- (C) O médico deve tentar passar uma sonda de Foley de grosso calibre (22F) imediatamente para vencer a resistência do esfíncter e drenar a bexiga, evitando a ruptura vesical.
- (D) A equimose perineal indica fratura de bacia com lesão de uretra posterior (membranosa), dispensando exames de imagem, devendo-se encaminhar o paciente direto para exploração cirúrgica aberta.

Questão 31

O gerenciamento de Resíduos de Serviços de Saúde (RSS) é crucial para a biossegurança e proteção ambiental. Analise as afirmativas a seguir sobre a segregação dos resíduos:

I. O Grupo A (Resíduos Biológicos) engloba materiais com possível presença de agentes biológicos que podem apresentar risco de infecção, devendo ser descartados em sacos brancos leitosos com o símbolo de risco infectante.

II. O Grupo E (Materiais Perfurocortantes) deve ser descartado em recipientes rígidos, estanques e resistentes a pontura e ruptura, identificados com o símbolo de risco biológico.

III. Os resíduos do Grupo D (Resíduos Comuns), como papel de escritório e restos de alimentos não provenientes de áreas de isolamento, devem ser descartados em sacos vermelhos destinados a resíduos químicos perigosos.

Está correto o que se afirma em:

- (A) I e III apenas.
- (B) I e II apenas.
- (C) II apenas.
- (D) I, II e III.

Questão 32

O Artigo 19-I da Lei 8.080/90 estabelece as diretrizes para o Subsistema de Atendimento e Internação Domiciliar. Assinale a alternativa CORRETA sobre essa modalidade de assistência.

- (A) O atendimento e a internação domiciliares serão realizados por equipes multidisciplinares que atuarão nos níveis de medicina preventiva, terapêutica e reabilitadora, e só poderão ser realizados por indicação médica, com expressa concordância do paciente e de sua família.
- (B) A internação domiciliar pode ser determinada unilateralmente pelo gestor do sistema de saúde como estratégia administrativa para liberar leitos hospitalares, sendo obrigatória para a família, ainda que não haja concordância do paciente ou condições adequadas para o cuidado no domicílio.

- (C) O atendimento domiciliar substitui integralmente a rede hospitalar, devendo todos os pacientes do SUS, inclusive aqueles que necessitam de procedimentos cirúrgicos complexos ou suporte intensivo, ser tratados exclusivamente em suas residências como forma de redução de custos públicos.
- (D) O subsistema de atendimento domiciliar tem como finalidade exclusiva a entrega periódica de medicamentos ao paciente em sua residência, não prevendo a realização de visitas técnicas, acompanhamento clínico ou atuação de profissionais como médicos, enfermeiros, fisioterapeutas ou outros membros da equipe de saúde.

Questão 33

O direito à informação clara e objetiva é um dos pilares da relação entre profissional de saúde e paciente. Acerca do assunto, registre V, para as afirmativas verdadeiras, e F, para as falsas:

(__) O paciente tem direito a receber informações claras sobre seu estado de saúde, diagnósticos, tratamentos disponíveis, riscos, efeitos colaterais e prognósticos, em linguagem acessível e respeitosa.

(__) É permitido ao médico omitir informações graves do paciente se a família solicitar, sob a justificativa de "proteção psicológica", mesmo que o paciente esteja lúcido e capaz de compreender.

(__) O paciente tem direito a ter acesso ao seu prontuário a qualquer momento e a receber cópia integral dos documentos ali contidos, mediante solicitação.

(__) As receitas e prescrições médicas podem ser entregues com caligrafia ilegível, cabendo ao farmacêutico decifrar o conteúdo, visto que o paciente não tem conhecimento técnico para entender o nome dos remédios.

Após análise, assinale a alternativa que apresenta a sequência correta dos itens acima, de cima para baixo:

- (A) F, F, V, V.
- (B) V, F, F, V.
- (C) V, V, F, F.
- (D) V, F, V, F.

Questão 34

A utilização de Equipamentos de Proteção Individual (EPIs) é mandatória para a proteção do trabalhador contra riscos biológicos, químicos e físicos no ambiente hospitalar. Assinale a alternativa CORRETA quanto ao uso de luvas.

- (A) O profissional pode manter as mesmas luvas utilizadas no exame do paciente para circular pela unidade, abrir portas, manusear equipamentos e atender telefonemas, desde que não haja presença visível de sangue ou secreções nas superfícies das luvas.

- (B) As luvas cirúrgicas esterilizadas podem ser higienizadas com álcool a 70% e reutilizadas em procedimentos considerados de menor complexidade, como forma de racionalizar recursos materiais e reduzir custos operacionais da unidade hospitalar.
- (C) As luvas de procedimento não devem ser reutilizadas ou lavadas, devendo ser trocadas entre procedimentos em diferentes pacientes ou entre sítios corporais distintos (contaminado para limpo) no mesmo paciente, sendo a higienização das mãos obrigatória imediatamente após sua retirada.
- (D) A utilização de luvas duplas em procedimentos assistenciais dispensa a necessidade de higienização das mãos após a retirada do EPI, uma vez que a sobreposição das luvas garante isolamento completo da pele do profissional contra microrganismos e resíduos biológicos.

Questão 35

A imunização dos profissionais de saúde é uma medida de biossegurança primária, visando proteger a saúde do trabalhador e dos pacientes (imunidade de rebanho). Assinale a alternativa CORRETA.

- (A) A vacina contra a Hepatite B deve ser administrada apenas após a ocorrência do primeiro acidente ocupacional com material perfurocortante, funcionando como medida terapêutica imediata, não sendo indicada como ação preventiva antes do início das atividades profissionais.
- (B) A vacinação é facultativa para profissionais que exercem funções administrativas em ambientes hospitalares, pois, por não realizarem contato direto com pacientes, estariam isentos de riscos biológicos e não necessitariam seguir as recomendações do calendário vacinal aplicado aos demais trabalhadores da saúde.
- (C) O empregador não possui qualquer responsabilidade quanto ao fornecimento, exigência ou controle da situação vacinal de seus funcionários, cabendo exclusivamente ao trabalhador decidir, de forma individual e privada, sobre sua imunização, independentemente do risco ocupacional envolvido.
- (D) Todo trabalhador de serviço de saúde deve ter o esquema vacinal atualizado conforme o Programa Nacional de Imunizações (PNI), sendo obrigatória a vacinação contra Hepatite B, Tétano e Difteria (dT), além de doses sazonais como a da Influenza, salvo contraindicação médica comprovada.

Questão 36

Um paciente idoso chega à recepção da unidade de saúde com dificuldades auditivas e visíveis limitações de locomoção, solicitando informações sobre agendamento de consultas, mas demonstra dificuldade em compreender as orientações verbais rápidas do atendente. Considerando os princípios de comunicabilidade e acessibilidade no atendimento em

saúde, assinale a alternativa CORRETA.

- (A) O profissional deve adotar uma postura empática, falando de frente para o paciente de forma pausada e clara, eliminando ruídos externos se possível e, se necessário, utilizar recursos visuais ou escritos para garantir que a informação foi efetivamente compreendida pelo usuário.
- (B) O atendente deve elevar o tom de voz e acelerar a fala para tornar o atendimento mais rápido, priorizando a fluidez da fala e o cumprimento do tempo médio estabelecido pela gestão, ainda que isso comprometa a compreensão das informações pelo paciente idoso.
- (C) O profissional deve orientar o paciente a buscar exclusivamente as informações disponíveis em cartazes e murais afixados na unidade, uma vez que todas as regras de agendamento encontram-se descritas nesses materiais, transferindo ao usuário a responsabilidade integral pela compreensão do procedimento.
- (D) O funcionário deve recusar-se a fornecer orientações completas naquele momento e solicitar que o paciente retorne acompanhado de um familiar ou cuidador, evitando prestar esclarecimentos diretos para reduzir o risco de equívocos, mesmo diante da demanda imediata apresentada.

Questão 37

A "Carta dos Direitos dos Usuários da Saúde" assegura que todo cidadão tem direito ao atendimento humanizado, acolhedor e livre de qualquer discriminação. Assinale a alternativa CORRETA sobre os direitos fundamentais do usuário do SUS.

- (A) O usuário perde o direito ao sigilo das informações relativas à sua saúde quando diagnosticado com doença contagiosa, devendo o serviço de saúde divulgar publicamente sua identidade, inclusive por meio de exposição de imagem em locais visíveis da unidade, como forma de alertar outros usuários.
- (B) O usuário tem direito a ser identificado pelo nome e sobrenome civil, devendo existir em todo documento do usuário e na identificação pessoal um campo para se registrar o nome social, independente do registro civil, sendo respeitado o uso deste nome no tratamento.
- (C) O cidadão pode participar da escolha do tratamento proposto, porém não possui o direito de recusar procedimentos indicados pelo médico, uma vez que o conhecimento técnico-científico do profissional deve prevalecer integralmente sobre a autonomia e a vontade do paciente.
- (D) O paciente deve ser identificado apenas pelo número da senha de atendimento ou pela denominação da doença apresentada, como "o diabético do leito 5", sob o argumento de preservação do anonimato, sendo dispensável o uso do nome civil ou social no ambiente assistencial.

Questão 38

A qualidade do atendimento em saúde está intrinsecamente ligada à capacidade de resolução das demandas apresentadas pelos usuários desde a sua chegada. Acerca do assunto, registre V, para as afirmativas verdadeiras, e F, para as falsas:

(___) A resolutividade no atendimento implica que a unidade de saúde deve ser capaz de acolher e dar uma resposta positiva ao problema do usuário, seja resolvendo-o no local ou encaminhando-o responsabilmente para outro serviço da rede.

(___) O atendimento deve ser fragmentado, ou seja, o recepcionista cuida apenas da burocracia e não precisa saber para onde encaminhar o paciente em casos clínicos, pois isso é função exclusiva de médicos.

(___) A responsabilização sanitária significa que a equipe de saúde deve assumir a responsabilidade pelo cuidado do usuário ao longo do tempo, evitando o "jogo de empurra" entre os setores.

(___) O atendimento humanizado deve priorizar a tecnologia dura (equipamentos) em detrimento da tecnologia leve (relações e comunicação), pois máquinas não cometem erros.

Após análise, assinale a alternativa que apresenta a sequência correta dos itens acima, de cima para baixo:

- (A) V, F, F, V.
- (B) F, F, V, V.
- (C) V, F, V, F.
- (D) V, V, F, F.

Questão 39

A Lei 8.080/90 define em seu Artigo 5º os objetivos do Sistema Único de Saúde (SUS). Assinale a alternativa que apresenta um desses objetivos CORRETA.

- (A) A centralização da assistência médica em hospitais de alta complexidade localizados nas capitais dos estados, priorizando a especialização extrema dos serviços e reduzindo o papel da atenção básica e das ações descentralizadas no território.
- (B) O controle das doenças apenas quando estas atingem níveis epidêmicos ou pandêmicos, não cabendo ao SUS desenvolver ações permanentes de promoção da saúde, prevenção de agravos, vigilância epidemiológica ou vigilância sanitária em períodos considerados de normalidade.
- (C) A identificação e divulgação dos fatores condicionantes e determinantes da saúde, atuando não apenas na doença, mas nas causas sociais e ambientais que interferem na qualidade de vida da população.

- (D) A promoção da saúde por meio exclusivo da ampliação do acesso a planos de saúde privados subsidiados com recursos públicos, transferindo progressivamente ao mercado a responsabilidade pela assistência à população e diminuindo a atuação direta do Estado.

Questão 40

A garantia de acompanhante nos serviços de saúde é um direito assegurado por leis específicas para grupos vulneráveis. Analise as afirmativas a seguir:

I. O Estatuto da Criança e do Adolescente (ECA) garante a permanência em tempo integral de um dos pais ou responsável nos casos de internação de criança ou adolescente.

II. O Estatuto do Idoso assegura ao idoso internado ou em observação o direito a acompanhante, devendo o órgão de saúde proporcionar as condições adequadas para a sua permanência em tempo integral, segundo o critério médico.

III. Em unidades de Terapia Intensiva (UTI), o direito a acompanhante é automaticamente revogado para todos os grupos (crianças, idosos, parturientes) devido ao risco biológico, sendo permitida apenas visita rápida.

Está correto o que se afirma em:

- (A) I, II e III.
- (B) I e III apenas.
- (C) II apenas.
- (D) I e II apenas.

RASCUNHO - NÃO DESTAQUE