

EDITAL Nº 001/2025 DO CONCURSO  
PÚBLICO UNIFICADO PARA O MUNICÍPIO DE  
CRAÍBAS (AL)

MUNICÍPIO DE CRAÍBAS (AL)

MOTORISTA DE AMBULÂNCIA

TARDE

Atenção: Fraudar ou tentar fraudar Concursos Públicos é Crime previsto no art. 311-A do Código Penal.

**ORIENTAÇÕES IMPORTANTES AO CANDIDATO:**

**1. Conferência de documentos:**

- ✓ Verifique seu nome, número do documento e número de inscrição em todos os materiais entregues.
- ✓ Confira o Caderno de Questões quanto a falhas de impressão ou numeração.

**2. Cumprimento das normas:**

- ✓ O descumprimento de qualquer regra constante no Edital, Caderno de Questões ou Folha de Respostas poderá acarretar a eliminação do candidato.

**3. Folha de Respostas:**

- ✓ É o único documento válido para avaliação.
- ✓ Preencha corretamente o campo da assinatura.
- ✓ Assinale apenas uma alternativa por item.
- ✓ Utilize apenas caneta esferográfica azul ou preta.
- ✓ Devolva a Folha de Respostas preenchida e assinada ao fiscal.

**4. Divulgação de provas e gabaritos:**

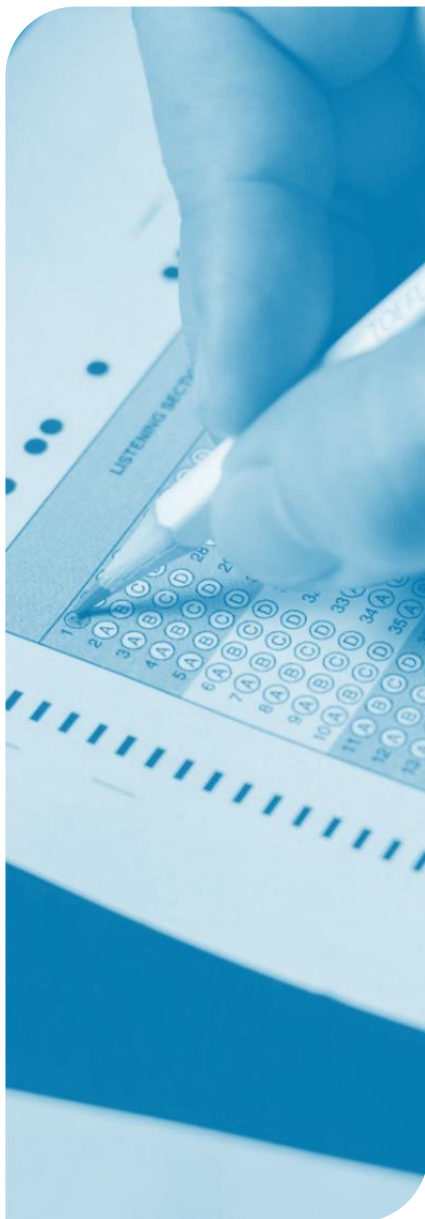
- ✓ Estarão disponíveis no site do Instituto IGEDUC ([www.igeduc.org.br](http://www.igeduc.org.br)), conforme o Edital.

**5. Condutas proibidas:**

- ✓ Manusear o Caderno de Questões antes do horário oficial.
- ✓ Comunicar-se com outros candidatos durante a prova.
- ✓ Usar aparelhos eletrônicos de qualquer tipo.
- ✓ Anotar o gabarito fora da Folha de Respostas.

**6. Exceto quando o enunciado da questão determinar o contrário, considere as seguintes regras:**

- ✓ As questões de Língua Portuguesa devem ser respondidas conforme a norma culta vigente à época da aplicação da prova; as de informática, com base na versão mais atualizada dos softwares mencionados na mesma data; e as de legislação, considerando a versão vigente e mais atual de cada lei.



## CONHECIMENTOS GERAIS

O texto seguinte servirá de base para responder às questões de 1 a 4.

### A música acalma os animais?

Quando a fotógrafa da BBC Serenity resgatou a cadela Margot, percebeu que ela sofria de ansiedade. Após tentativas frustradas com medicamentos e outras técnicas, ela descobriu que a música clássica e as canções instrumentais com pouca percussão ajudavam a acalmar a cadela, sobretudo quando ficava sozinha.

Um treinador recomendou uma playlist composta por músicas lentas, principalmente de piano, desenvolvidas para reduzir o estresse em cães. Estudos realizados por seus criadores mostraram que mais de setenta por cento dos cães em canis e oitenta por cento dos que viviam em residências apresentaram diminuição de sinais de ansiedade após ouvirem esse tipo de música. Margot também passou a dormir tranquilamente ao som de compositores como Brahms e Beethoven.

Pesquisas científicas confirmaram esses efeitos. Um estudo científico comparou música clássica, audiolivros e silêncio, concluindo que a música teve efeito calmante em situações de estresse intenso. As composições mais eficazes são lentas, simples e com pouca percussão, capazes de reduzir os níveis de cortisol nos cães.

A pesquisadora Debora também observou melhorias no bem-estar de animais como elefantes e gorilas em zoológicos, com redução de comportamentos agressivos e repetitivos. Outros benefícios incluem melhora no sono, na alimentação e no sistema imunológico.

Cães e gatos possuem audição mais sensível que a dos humanos, percebendo frequências muito mais altas. Em gatos, embora haja poucos estudos, uma pesquisa mostrou que a música clássica reduziu batimentos cardíacos e respiração durante procedimentos veterinários.

Além da música clássica, outros estilos como reggae e rock suave também demonstraram efeito relaxante em cães. Já os audiolivros, embora parecessem promissores, mostraram pouco efeito calmante em estudos mais recentes.

Apesar dos resultados positivos, a música não funciona da mesma forma para todos os animais, já que os estudos são de curta duração e feitos em ambientes específicos.

Testar diferentes sons exige tentativas, mas, como ocorreu com Margot, a música adequada pode trazer benefícios importantes ao bem-estar dos animais.

<https://www.bbc.com/portuguese/articles/czj07wgndkwo>. adaptado.

### Questão 01

O texto apresenta informações sobre diferentes tipos de sons e seus efeitos no comportamento dos animais.

De acordo com o texto-base, analise as afirmações a

seguir e assinale a alternativa CORRETA.

- (A) As composições mais eficazes para acalmar os cães são lentas, simples e apresentam pouca percussão.
- (B) O texto indica que o ritmo e a estrutura sonora das músicas não interferem no efeito calmante observado nos cães.
- (C) O texto informa que apenas músicas cantadas produzem efeito tranquilizante nos cães observados nos estudos.
- (D) As pesquisas indicam que músicas agitadas, com ritmo acelerado e forte presença de percussão, ajudam a reduzir a ansiedade dos cães.

### Questão 02

O texto apresenta dados sobre a audição dos animais e sobre os resultados de estudos realizados com gatos.

De acordo com o texto-base, analise as afirmações a seguir e assinale a alternativa CORRETA.

- (A) Os gatos possuem audição mais sensível que a dos seres humanos e apresentaram respiração e batimentos cardíacos reduzidos ao ouvirem música clássica em estudo citado.
- (B) As pesquisas com gatos demonstraram que apenas músicas com frequências muito altas produzem efeito tranquilizante durante os procedimentos, abafando sons externos que os incomodam.
- (C) Os gatos apresentam a mesma capacidade auditiva dos seres humanos e reagem da mesma forma aos diferentes tipos de sons testados, estudos estes comprovados pelo texto-base.
- (D) O estudo com gatos mostrou que a música clássica aumenta os batimentos cardíacos e acelera a respiração durante procedimentos veterinários, situação considerada muito comum.

### Questão 03

O texto apresenta informações sobre os efeitos da música em diferentes espécies de animais e sobre as reações observadas em estudos científicos.

De acordo com o texto-base, analise as afirmações a seguir e assinale a alternativa CORRETA.

- (A) Os benefícios da música se restringem à redução da ansiedade, sem impacto em outros aspectos do comportamento animal.
- (B) Os estudos mostram que somente os cães apresentam melhora no comportamento ao ouvir música, sem registro de efeitos em outros animais.
- (C) As pesquisas indicam que os efeitos da música aparecem apenas em ambientes domésticos, sem resultados em locais como zoológicos.
- (D) A música clássica apresentou efeitos positivos não apenas em cães, mas também em animais como elefantes e gorilas.

## Questão 04

O texto apresenta a experiência de uma cadela com ansiedade e os efeitos da música no comportamento dos animais, além de dados de pesquisas sobre esse tema.

De acordo com o texto-base, analise as afirmações a seguir e assinale a alternativa CORRETA.

- (A) Os benefícios da música aparecem apenas em cães, sem relação com outras espécies de animais.
- (B) A música utilizada nos estudos apresenta andamento rápido e presença marcante de percussão.
- (C) Os audiolivros demonstram maior efeito calmante nos cães do que a música clássica.
- (D) A música clássica e as canções instrumentais ajudam a reduzir a ansiedade de cães, especialmente quando eles ficam sozinhos.

**O texto seguinte servirá de base para responder às questões de 5 a 8.**

### O que comer para regular a glicose

A glicose é o principal combustível do organismo e fornece energia para os movimentos, o pensamento e os batimentos do coração. Quando seu nível no sangue não está adequado, podem surgir graves problemas de saúde. O diabetes é uma doença metabólica crônica caracterizada pelo excesso de glicose, que, ao longo do tempo, provoca danos ao coração, aos vasos sanguíneos, aos olhos, aos rins e aos nervos. O tipo mais comum é o diabetes tipo 2, associado à resistência ou à produção insuficiente de insulina, hormônio produzido pelo pâncreas e responsável pelo controle do açúcar no sangue.

Estima-se que sessenta e dois milhões de pessoas vivam com diabetes tipo 2 no continente americano, número que triplicou desde 1980 e pode chegar a cento e nove milhões em 2040. A doença cresce mais rapidamente em países de renda média e baixa. Para manter a glicose regulada, é fundamental evitar tanto níveis muito altos quanto muito baixos. Em jejum, a glicose deve permanecer em torno de cem miligramas por decilitro; após as refeições, não deve ultrapassar cento e quarenta.

Segundo orientações de especialistas, existe um padrão de alimentação saudável baseado em três pontos: consumir frutas e verduras, eliminar alimentos concentrados em açúcar e reduzir gorduras saturadas, substituindo-as por gorduras monoinsaturadas. Alimentos ricos em fibras, como o farelo de trigo, ajudam na regulação da glicose, assim como a ingestão adequada de líquidos.

As verduras podem ser consumidas em abundância, mas as frutas devem ser ingeridas com moderação. A recomendação mais comum é variar entre duas ou três porções diárias de frutas e verduras. É importante diversificar as cores dos vegetais para garantir a oferta de vitaminas e minerais. Algumas frutas, como a banana, possuem mais açúcar do que outras, como a tangerina.

Além disso, o açúcar adicionado ao café e às bebidas deve ser evitado, sendo substituído por adoçantes, embora os não calóricos possam prejudicar a flora intestinal.

Os sucos e refrigerantes também elevam rapidamente a glicose. Um exemplo citado é que, embora o morango pareça mais doce, a batata possui mais açúcar em quantidade. O consumo do alimento inteiro evita picos rápidos de glicose. Hábitos como mastigar bem, comer sentado e respeitar os horários das refeições também contribuem para o controle do açúcar no sangue.

Quanto às gorduras, deve-se reduzir as saturadas, presentes principalmente na gordura animal, e aumentar as monoinsaturadas, como o azeite de oliva. Cerca de vinte mililitros de azeite por dia representam uma quantidade adequada. Para pessoas com diabetes, a orientação é consumir mais frutas, legumes e verduras, evitar açúcar concentrado, reduzir líquidos adoçados e optar por gorduras consideradas positivas.

A prática de atividades físicas é indispensável. Caminhar ao menos sete mil passos por dia, nadar, pedalar ou patinar ajudam no controle da glicose. Permanecer muitas horas sentado é prejudicial à saúde. O consumo moderado de vinho pode beneficiar o sistema cardiovascular, desde que não haja acúmulo em um único dia.

Por fim, o sono também exerce papel essencial na regulação da glicose. Dormir bem, aliado a uma alimentação equilibrada e à atividade física regular, contribui de forma decisiva para manter a glicose em níveis adequados.

<https://www.bbc.com/portuguese/articles/cr4dq0nxwe2o>. adaptado.

## Questão 05

O texto apresenta a relação entre alimentação, atividade física, sono e o controle dos níveis de glicose no sangue.

De acordo com o texto-base, analise as afirmações a seguir e assinale a alternativa CORRETA.

- (A) O consumo moderado de vinho está relacionado a benefícios cardiovasculares, mas sem interferir diretamente nos cuidados gerais com a glicose.
- (B) A prática regular de atividades físicas, como caminhar, nadar, pedalar ou patinar, contribui para o controle da glicose no sangue.
- (C) A alimentação equilibrada exerce papel principal no controle da glicose, enquanto a atividade física aparece como fator complementar nesse processo.
- (D) A permanência por muitas horas sentado pode ser compensada pelo controle alimentar, mantendo estável o nível de glicose no organismo.

## Questão 06

O texto apresenta dados sobre o diabetes, sua evolução e os cuidados necessários para manter a glicose em níveis adequados.

De acordo com o texto-base, analise as afirmações a seguir e assinale a alternativa CORRETA.

- (A) O diabetes tipo 2 está relacionado à resistência ou à produção insuficiente de insulina, hormônio responsável pelo controle do açúcar no sangue.
- (B) O diabetes tipo 2 é caracterizado pela ausência de glicose no sangue, o que impede o funcionamento adequado do organismo.
- (C) O diabetes tipo 2 ocorre quando o organismo passa a produzir insulina em excesso, aumentando o controle do açúcar no sangue.
- (D) O diabetes tipo 2 surge quando a glicose deixa de existir no organismo e passa a ser substituída por outros tipos de energia.

### Questão 07

O texto aborda a importância da glicose para o funcionamento do organismo, os riscos do descontrole desse índice e as principais orientações para mantê-lo em níveis adequados.

De acordo com o texto-base, analise as afirmações a seguir e assinale a alternativa CORRETA.

- (A) A glicose é apresentada como substância que participa do metabolismo, com influência sobre órgãos como coração e rins, por estar relacionada ao desenvolvimento do diabetes.
- (B) A glicose é indicada como componente importante do sangue, associado à produção de hormônios que regulam as atividades do organismo.
- (C) A glicose é apresentada como o principal combustível do organismo, sendo indispensável para os movimentos, o pensamento e os batimentos do coração.
- (D) A glicose é descrita como elemento importante no funcionamento do corpo, com destaque para sua atuação no processo digestivo e na absorção de nutrientes.

### Questão 08

O texto apresenta orientações sobre alimentação e hábitos que auxiliam no controle dos níveis de glicose no sangue.

De acordo com o texto-base, analise as afirmações a seguir e assinale a alternativa CORRETA.

- (A) A regulação da glicose ocorre sem relação com a alimentação, dependendo principalmente do uso de medicamentos e procedimentos médicos.
- (B) O controle da glicose depende principalmente do consumo de alimentos ricos em gordura animal e da redução de líquidos ao longo do dia.
- (C) O padrão de alimentação saudável inclui consumir frutas e verduras, reduzir alimentos concentrados em açúcar e diminuir as gorduras saturadas.

- (D) A alimentação indicada para regular a glicose prioriza o consumo frequente de alimentos com alto teor de açúcar e bebidas adoçadas.

### Questão 09

Uma campanha escolar de reciclagem reuniu 72 tampinhas para serem organizadas em sacos padronizados, e durante o processo um dos alunos fez as seguintes observações:

I. Um conjunto de 72 tampinhas dividido em 9 sacos resulta em 8 tampinhas por saco.

II. Ao adicionar 4 tampinhas a cada saco, o total distribuído passa a ser 108 tampinhas.

III. Se o total inicial fosse reduzido em 9 tampinhas antes da divisão, cada saco receberia 5 tampinhas.

IV. Para alcançar um total de 100 tampinhas, seria necessário arrecadar mais 28.

Está CORRETO o que se afirma em:

- (A) I e II, apenas.
- (B) II e IV, apenas.
- (C) I, II e IV, apenas.
- (D) III e IV, apenas.

### Questão 10

Um grupo de estudantes reuniu 120 folhas de papel para um projeto escolar. Depois de utilizar 45 folhas na primeira etapa, eles decidiram montar blocos com 5 folhas cada para a etapa seguinte. Quantos blocos completos podem ser preparados com as folhas restantes?

- (A) 16 blocos.
- (B) 13 blocos.
- (C) 18 blocos.
- (D) 15 blocos.

### Questão 11

Em uma biblioteca, foram separados 150 marcadores de página para colocar em kits. Destes, 90 foram usados na montagem inicial, e o restante seria dividido igualmente em pacotes de 10 marcadores para reposição. Quantos pacotes foram formados com os marcadores que sobraram?

- (A) Foram formados 7 pacotes.
- (B) Foram formados 5 pacotes.
- (C) Foram formados 8 pacotes.
- (D) Foram formados 6 pacotes.

### Questão 12

Em uma escola, 64 lápis foram distribuídos igualmente entre 8 turmas. Após a distribuição, cada turma recebeu mais 3 lápis extras para reposição. Considerando todo o processo, quantos lápis cada turma passou a ter?

- (A) Cada turma passou a ter 9 lápis.
- (B) Cada turma passou a ter 10 lápis.
- (C) Cada turma passou a ter 12 lápis.
- (D) Cada turma passou a ter 11 lápis.

### Questão 13

Uma caixa contém 48 figurinhas. Após uma troca entre amigos, 15 figurinhas foram retiradas e depois 20 novas foram adicionadas. Analise as assertivas e classifique como verdadeira (V) ou falsa (F).

- ( ) Depois da retirada, a caixa passou a ter 45 figurinhas.
- ( ) Após adicionar as figurinhas, o total tornou-se 53 unidades.
- ( ) A variação total entre o início e o fim foi um acréscimo de 5 figurinhas.
- ( ) Se 8 figurinhas fossem dadas depois disso, restariam 43 na caixa.

A sequência CORRETA, de cima para baixo, é:

- (A) V, V, F, F.
- (B) F, F, V, V.
- (C) F, V, V, F.
- (D) V, F, F, V.

### Questão 14

Uma loja de utilidades domésticas está revisando seu estoque de embalagens antes de iniciar uma promoção semanal. Primeiro, registra-se a quantidade recebida de um fornecedor que foi de 200 unidades, depois soma-se ao que já havia guardado, que são 50 unidades. Com base nessas informações, analise as assertivas a seguir.

- I. Se um fornecedor entrega 200 embalagens, somadas a outras 50 que já estavam no estoque, ficarão 250.
- II. Se 120 embalagens forem vendidas, restarão 140 no depósito.
- III. Se 140 embalagens forem vendidas de 20 em 20 unidades, serão feitas 7 vendas.
- IV. Se o total de embalagens for separado em grupos de 10 unidades, serão formados exatamente 20 grupos.

Está CORRETO o que se afirma em:

- (A) I, II e III, apenas.
- (B) I e III, apenas.
- (C) II e III, apenas.
- (D) III e IV, apenas.

### Questão 15

Em uma horta comunitária, foram colhidos 84 tomates ao longo da manhã. Desse total, 36 foram separados para doação e o restante seria distribuído igualmente entre 6 famílias cadastradas. Após toda a separação, cada família recebeu a mesma quantidade. Quantos tomates

cada família recebeu ao final da distribuição?

- (A) Cada família recebeu 8 tomates.
- (B) Cada família recebeu 7 tomates.
- (C) Cada família recebeu 10 tomates.
- (D) Cada família recebeu 9 tomates.

## CONHECIMENTOS ESPECÍFICOS

### Questão 16

A comunicação via rádio e o registro de dados são fundamentais para a regulação médica. Acerca dos procedimentos de registro, registre V, para as afirmativas verdadeiras, e F, para as falsas:

- ( ) O condutor deve informar à central de regulação (via rádio ou aplicativo) os momentos chave: saída da base (QTH), chegada ao local da ocorrência (QTI), saída do local com o paciente e chegada ao hospital de destino.
- ( ) É permitido o uso de códigos não oficiais ou gírias pessoais no preenchimento dos boletins de ocorrência para agilizar a escrita, desde que o motorista entenda o que escreveu.
- ( ) O registro da quilometragem inicial e final é obrigatório para o controle da frota e manutenção preventiva do veículo.
- ( ) Em caso de acidente envolvendo a própria ambulância, o condutor deve omitir o fato no relatório diário para não sofrer punições administrativas.

Após análise, assinale a alternativa que apresenta a sequência correta dos itens acima, de cima para baixo:

- (A) V, V, F, F.
- (B) V, F, F, V.
- (C) V, F, V, F.
- (D) F, F, V, V.

### Questão 17

Durante o transporte de um paciente politraumatizado com suspeita de fratura na coluna vertebral, a condução do veículo deve seguir padrões rigorosos para evitar o agravamento das lesões (lesão secundária). Assinale a alternativa CORRETA sobre a técnica de condução adequada.

- (A) O condutor deve realizar zigue-zagues no trânsito para desviar dos carros mais rapidamente, pois a força lateral ajuda a manter o paciente acordado.
- (B) A sirene deve ser mantida desligada durante todo o trajeto para não estressar o paciente, mesmo que o trânsito esteja bloqueado e o paciente esteja instável.
- (C) O motorista deve dirigir na velocidade máxima possível, ignorando buracos e lombadas, pois o tempo de chegada ao hospital é o único fator que importa para a sobrevivência do paciente.

- (D) O condutor deve evitar acelerações e frenagens bruscas, reduzir a velocidade em lombadas e curvas e priorizar uma condução estável para não agravar as lesões do paciente.

### Questão 18

O Artigo 29, inciso VII, do Código de Trânsito Brasileiro (CTB) regula a circulação de veículos de emergência. Com base exclusivamente no artigo 29, inciso VII, do CTB, assinale a alternativa CORRETA sobre as condições para o exercício da prioridade.

- (A) A ambulância tem prioridade de passagem em qualquer situação, mesmo quando está retornando vazia para a base ou indo levar o veículo para manutenção, bastando ligar o giroflex.
- (B) Os veículos de socorro de incêndio e salvamento, de polícia, de fiscalização e operação de trânsito e as ambulâncias gozam de livre circulação, estacionamento e parada, quando em serviço de urgência e devidamente identificados por dispositivos regulamentares de alarme sonoro e iluminação vermelha intermitente.
- (C) A prioridade de passagem da ambulância isenta o condutor de responsabilidade civil ou penal em caso de acidente, mesmo que ele tenha agido com imprudência excessiva ao cruzar um sinal vermelho.
- (D) O motorista da ambulância pode estacionar na calçada ou em locais proibidos a qualquer momento, mesmo que não esteja em atendimento, pois se trata de um veículo oficial.

### Questão 19

Em uma parada cardiopulmonar (PCR), o condutor da ambulância pode ser solicitado a auxiliar nas compressões torácicas enquanto a equipe prepara o desfibrilador ou medicação. Analise as afirmativas a seguir sobre a técnica correta de RCP em adultos:

- I. As compressões devem ser realizadas no centro do tórax, na metade inferior do esterno, com frequência de 100 a 120 compressões por minuto.
- II. A profundidade das compressões deve ser de no mínimo 5 cm (e não mais que 6 cm), permitindo o retorno total do tórax após cada compressão para garantir o enchimento cardíaco.
- III. O socorrista deve manter os braços flexionados e aplicar a força com os músculos do ombro para evitar fadiga, fazendo pausas frequentes de 10 segundos para descansar.

Está correto o que se afirma em:

- (A) III apenas.
- (B) I, II e III.
- (C) I e III apenas.
- (D) I e II apenas.

### Questão 20

Após o transporte de um paciente com hemorragia intensa, o piso da ambulância apresenta poças de sangue. Assinale a alternativa CORRETA sobre o procedimento de limpeza e desinfecção.

- (A) A limpeza deve ser feita apenas com água pura, pois desinfetantes químicos podem corroer o piso da ambulância e não são necessários para matar vírus como HIV ou Hepatite.
- (B) Deve-se jogar álcool 70% diretamente sobre a poça de sangue sem remover a matéria orgânica antes, pois o álcool dissolve o sangue instantaneamente.
- (C) O profissional deve usar EPIs, remover a matéria orgânica visível e, após a limpeza, aplicar solução desinfetante adequada na área contaminada.
- (D) O motorista deve lavar o sangue com mangueira de alta pressão imediatamente, espalhando os resíduos para fora da ambulância na rua.

### Questão 21

A limpeza e desinfecção da ambulância são essenciais para prevenir infecções cruzadas. Analise as afirmativas a seguir sobre os tipos de limpeza:

I. A limpeza concorrente é aquela realizada diariamente ou logo após o término de cada transporte de paciente, visando a remoção de sujidades e desinfecção de superfícies que tiveram contato direto (macas, bancadas, maçanetas).

II. A limpeza terminal é mais completa e minuciosa, abrangendo teto, paredes, piso e todos os equipamentos, realizada periodicamente (ex: semanalmente) ou após transporte de pacientes com doenças infectocontagiosas de alto risco ou alta contaminação por fluidos.

III. É permitido varrer o interior da ambulância a seco (com vassoura) para remover poeira, pois é mais rápido do que usar pano úmido.

Está correto o que se afirma em:

- (A) I, II e III.
- (B) I e II apenas.
- (C) III apenas.
- (D) I e III apenas.

### Questão 22

A manutenção preventiva e a verificação dos equipamentos embarcados evitam falhas durante o atendimento. Acerca do checklist e responsabilidades, registre V, para as afirmativas verdadeiras, e F, para as falsas:

( ) O condutor deve testar o funcionamento da maca retrátil e dos sistemas de fixação da mesma no assoalho da ambulância, garantindo que não haja travamentos ou solturas acidentais durante o transporte.

( ) Se for identificada uma falha no sistema de freios

durante a inspeção inicial, o condutor deve sair para atender a ocorrência com cuidado e solicitar o reparo apenas no final do plantão.

( ) A verificação da rede de oxigênio inclui checar a pressão dos manômetros, a presença de vazamentos e a integridade das máscaras e umidificadores, reportando qualquer anomalia à chefia imediata.

( ) O condutor não precisa verificar o nível de combustível se o marcador indicar que há 1/4 de tanque, pois é suficiente para qualquer ocorrência urbana.

Após análise, assinale a alternativa que apresenta a sequência correta dos itens acima, de cima para baixo:

- (A) V, F, F, V.
- (B) V, V, F, F.
- (C) F, F, V, V.
- (D) V, F, V, F.

### Questão 23

Ao chegar em um acidente de trânsito em uma rodovia movimentada, o posicionamento da ambulância é crucial para a segurança da cena ("fend-off"). Assinale a alternativa CORRETA sobre onde estacionar o veículo.

- (A) A ambulância deve ser estacionada antes do local do acidente, entre o tráfego e as vítimas, em posição de defesa, com luzes de emergência ligadas, para proteger a equipe e os envolvidos.
- (B) O veículo deve ser estacionado na pista contrária, obrigando a equipe a atravessar a rodovia a pé carregando a maca, para não atrapalhar o trânsito da via acidentada.
- (C) O motorista deve estacionar no meio da pista, desligar todas as luzes para economizar bateria e descer correndo sem olhar o retrovisor.
- (D) A ambulância deve parar logo após o acidente, deixando as vítimas e a equipe expostas ao fluxo de carros que vem atrás, para facilitar a saída rápida para o hospital.

### Questão 24

O motorista de ambulância é parte integrante da equipe de atendimento pré-hospitalar e sua atuação impacta diretamente na segurança da cena e do paciente. Analise as afirmativas a seguir sobre as atribuições do condutor:

I. Cabe ao condutor estabelecer a sinalização de segurança no local da ocorrência (cones, luzes), garantindo a proteção da equipe de saúde e das vítimas contra novos acidentes.

II. O motorista deve auxiliar a equipe de saúde nos gestos básicos de suporte à vida, imobilização e transporte do paciente, sempre que solicitado e sem prejuízo da sua função principal de condução.

III. É responsabilidade exclusiva do motorista realizar a triagem clínica dos pacientes e decidir qual medicamento deve ser administrado durante o transporte.

Está correto o que se afirma em:

- (A) III apenas.
- (B) I, II e III.
- (C) I e II apenas.
- (D) I e III apenas.

### Questão 25

A condução de veículos de emergência exige técnicas específicas para minimizar riscos durante o transporte, especialmente em condições adversas. Acerca da direção defensiva e leis da física aplicadas à condução, registre V, para as afirmativas verdadeiras, e F, para as falsas:

( ) A aquaplanagem ocorre quando os pneus perdem o contato com o solo devido a uma camada de água, devendo o condutor tirar o pé do acelerador suavemente e evitar frear bruscamente ou virar a direção.

( ) O uso da sirene garante que todos os motoristas ouvirão e darão passagem imediatamente, dispensando a necessidade de contato visual ou cautela em cruzamentos cegos.

( ) A força centrífuga tende a jogar o veículo para fora da curva, sendo necessário reduzir a velocidade antes de entrar na curva e acelerar gradativamente durante o contorno para manter a estabilidade.

( ) O tempo de reação do condutor é o intervalo entre a percepção do perigo e a parada total do veículo, não sendo influenciado pelo estado físico ou mental do motorista.

Após análise, assinale a alternativa que apresenta a sequência correta dos itens acima, de cima para baixo:

- (A) V, F, V, F.
- (B) F, F, V, V.
- (C) V, F, F, V.
- (D) V, V, F, F.

### Questão 26

O checklist diário da ambulância é um procedimento de segurança obrigatório para garantir a operacionalidade do serviço. Ao assumir o plantão, o condutor deve verificar itens críticos de mecânica e segurança. Assinale a alternativa CORRETA que contém apenas itens de verificação obrigatória pelo condutor.

- (A) Nível de óleo do motor, nível de água do sistema de arrefecimento, funcionamento das luzes de emergência (giroflex) e sirene, condições dos pneus (incluindo estepe) e nível de oxigênio do cilindro fixo e portátil.
- (B) Limpeza externa da lataria, presença de rádio AM/FM para entretenimento, nível de água do limpador de para-brisa e validade das medicações controladas (morfina).

- (C) Estado do estofamento dos bancos, polimento das rodas, verificação da pressão arterial do médico e nível do fluido de freio.
- (D) Nível de combustível, calibragem dos pneus, funcionamento do ar-condicionado e contagem de comprimidos e ampolas da maleta médica.

### Questão 27

Durante o deslocamento para uma ocorrência de código vermelho (risco iminente de morte), o condutor da ambulância depara-se com um cruzamento onde o semáforo está vermelho para sua via. Considerando as disposições do Código de Trânsito Brasileiro e os princípios de direção defensiva para veículos de emergência, assinale a alternativa CORRETA.

- (A) O motorista deve avançar o sinal vermelho sem reduzir a velocidade, pois a prioridade de passagem é absoluta e os outros veículos têm a obrigação legal de ceder espaço imediatamente.
- (B) O condutor deve reduzir a velocidade, verificar se os demais veículos pararam e se a interseção está segura e, somente então, avançar o sinal vermelho, mantendo os dispositivos sonoros e luminosos acionados durante a manobra.
- (C) O condutor deve desligar a sirene ao passar pelo cruzamento para não assustar os outros motoristas, mantendo apenas o giroflex ligado e passando com cautela.
- (D) O motorista deve aguardar o semáforo ficar verde, pois mesmo em emergências, ambulâncias não têm permissão legal para avançar sinais vermelhos ou paradas obrigatórias.

### Questão 28

Para o exercício da profissão de condutor de ambulância, o CTB exige requisitos específicos além da habilitação comum. Com base exclusivamente no CTB (Art. 145), assinale a alternativa CORRETA que lista esses requisitos.

- (A) É necessário apenas possuir Carteira Nacional de Habilitação na categoria C e demonstrar conhecimentos básicos de primeiros socorros, não sendo exigida, para o exercício da função de condutor de ambulância, a realização de curso específico de condução de veículos de emergência aprovado ou fiscalizado pelo DETRAN.
- (B) O condutor de ambulância pode ter cometido quaisquer infrações de trânsito anteriormente, inclusive infrações graves ou gravíssimas, desde que tenha quitado os valores das multas correspondentes antes de assumir a função, não havendo impedimento legal relacionado ao histórico infracional recente.

- (C) Ser maior de 21 anos, estar habilitado na categoria D ou E (para veículos de emergência de maior porte ou lotação), não ter cometido infração grave ou gravíssima ou ser reincidente em infrações médias nos últimos 12 meses, e ser aprovado em curso especializado de treinamento de prática veicular em situação de risco (Curso de Condutor de Veículo de Emergência).
- (D) Basta possuir 18 anos completos de idade e estar habilitado na categoria B da Carteira Nacional de Habilitação, uma vez que a ambulância é classificada como veículo leve para fins de condução, não sendo exigidos requisitos adicionais quanto à idade mínima ou à formação especializada.

### Questão 29

Ao chegar em uma cena de acidente, o condutor encontra uma vítima com hemorragia externa ativa (sangramento intenso) no antebraço. Enquanto aguarda a equipe médica que está atendendo outra vítima mais grave, qual deve ser a conduta prioritária do condutor para controle da hemorragia? Assinale a alternativa CORRETA.

- (A) Ignorar o sangramento e tentar dar água para a vítima beber, visando repor o volume de sangue perdido.
- (B) Fazer um torniquete no pescoço da vítima para diminuir a circulação geral e evitar o choque hipovolêmico.
- (C) Realizar compressão direta sobre o ferimento com gaze, pano limpo ou a mão enluvada.
- (D) Aplicar pó de café ou açúcar sobre a ferida para estancar o sangue e depois lavar com água oxigenada.

### Questão 30

O preenchimento correto da ficha de atendimento e do boletim de trânsito da ambulância é uma responsabilidade legal. Assinale a alternativa CORRETA sobre a importância desses registros.

- (A) Os registros têm valor legal, comprovam a prestação do socorro, horários, quilometragem e intercorrências, resguardando a equipe e a instituição.
- (B) Não é necessário registrar a recusa de atendimento por parte do paciente, bastando o motorista ir embora se a vítima disser que não quer ir ao hospital.
- (C) O registro serve apenas para o controle de gastos de combustível da prefeitura, não tendo valor jurídico em caso de morte do paciente.
- (D) O motorista deve preencher os dados apenas se sobrar tempo no final do plantão, podendo inventar os horários aproximados, pois ninguém confere esses dados.

### Questão 31

Em um órgão público, a comunidade passou a solicitar maior transparência sobre procedimentos internos e prazos para execução de serviços. O servidor responsável pelo atendimento percebeu que muitos usuários reclamavam da falta de informações claras sobre suas solicitações. A chefia determinou que fossem divulgados mecanismos de acompanhamento e que se reforçassem práticas de responsabilidade e clareza nas respostas oferecidas ao público. Com base em princípios de ética pública relacionados à transparência, assinale a alternativa CORRETA.

- (A) A transparência exige fornecer informações claras, completas e acessíveis ao cidadão, fortalecendo a confiança no serviço público.
- (B) A transparência deve ser evitada, pois expõe excessivamente o funcionamento do órgão à comunidade.
- (C) A transparência permite omitir dados essenciais quando o servidor considerar que o cidadão não compreenderá as informações prestadas.
- (D) A responsabilidade do servidor limita-se ao registro interno, não sendo necessário orientar o usuário sobre procedimentos.

### Questão 32

Em um posto de atendimento, o fluxo de usuários aumentou significativamente após mudanças na forma de distribuição de senhas. Os servidores precisaram reorganizar o acolhimento, garantindo escuta adequada, informações corretas e encaminhamentos claros. Muitos cidadãos apresentavam dúvidas básicas, e a equipe precisava manter postura calma e objetiva para evitar conflitos e facilitar a solução das demandas. O gestor reforçou que a boa comunicação era essencial para elevar a qualidade do atendimento prestado. Sobre o atendimento ao público, assinale a alternativa CORRETA.

- (A) O atendimento ao público deve priorizar clareza, cordialidade e precisão das informações, fortalecendo a confiança do cidadão no serviço ofertado.
- (B) O servidor deve evitar explicar procedimentos detalhadamente, pois o excesso de informação pode gerar questionamentos desnecessários.
- (C) A postura do atendente deve ser firme e distante, evitando qualquer abertura para diálogo com o usuário.
- (D) Atendimentos rápidos dispensam cordialidade, já que a prioridade é apenas a velocidade do serviço prestado aos usuários.

### Questão 33

Uma equipe responsável por pequenas manutenções passou a utilizar listas de atividades para registrar solicitações recebidas e acompanhar o andamento dos serviços. Após algumas semanas, percebeu-se que

certas tarefas não eram atualizadas, gerando divergências entre as demandas efetivamente concluídas e aquelas ainda pendentes. A chefia solicitou maior rigor no preenchimento e conferência das listas, destacando sua importância para o controle interno. Classifique as assertivas a seguir como VERDADEIRAS (V) ou FALSAS (F):

( ) As listas de atividades auxiliam na organização do trabalho e permitem visualizar pendências com clareza durante o expediente.

( ) O preenchimento da lista deve ocorrer somente ao final do dia, para evitar interrupções durante a execução das tarefas.

( ) A atualização frequente das listas contribui para precisão das informações e melhor distribuição das demandas internas.

( ) A utilização de listas dispensa qualquer forma de conferência, já que o controle ocorre automaticamente.

Assinale a alternativa CORRETA que corresponda à sequência disposta "de cima para baixo".

- (A) F, V, V, F.
- (B) V, V, F, F.
- (C) V, F, V, F.
- (D) F, F, V, V.

### Questão 34

Durante a preparação para uma campanha anual de serviços comunitários, uma equipe municipal debateu a necessidade de definir metas claras e prazos bem estruturados. Alguns servidores defendiam metas flexíveis, enquanto outros acreditavam que o detalhamento era essencial para o cumprimento das etapas previstas. A coordenação solicitou que todos avaliassem aspectos relacionados à importância do planejamento e sua influência nos resultados alcançados. Deste modo, analise as proposições abaixo:

I. Metas claras orientam a execução e facilitam o acompanhamento das atividades ao longo do período planejado.

II. Prazos bem definidos auxiliam na organização e evitam atrasos desnecessários na realização das tarefas estabelecidas.

III. O planejamento deve eliminar completamente imprevistos, impedindo qualquer alteração durante sua execução.

Considerando elementos de planejamento, assinale a alternativa que apresenta apenas as proposições VERDADEIRAS.

- (A) I, II e III são verdadeiras.
- (B) Apenas I e II são verdadeiras.
- (C) Apenas II e III são verdadeiras.
- (D) Apenas I e III são verdadeiras.

### Questão 35

Em uma equipe responsável por serviços de manutenção, a chefia percebeu que havia acúmulo de tarefas em alguns servidores enquanto outros apresentavam períodos ociosos. Isso gerava atrasos no atendimento à comunidade e conflitos internos por sensação de desigualdade na carga de trabalho. Foi iniciado um processo de reestruturação interna, buscando distribuir tarefas de forma equilibrada e adequada às competências de cada membro da equipe. A intenção era aumentar a produtividade geral e melhorar o clima organizacional. Considerando princípios de organização do trabalho, assinale a alternativa CORRETA.

- (A) O acúmulo de tarefas em poucos servidores é positivo, pois reduz a necessidade de supervisão sobre o restante da equipe.
- (B) A distribuição equilibrada das tarefas favorece eficiência, reduz conflitos e contribui para melhor desempenho da equipe no serviço público.
- (C) A divisão de atividades deve ocorrer sem considerar competências individuais, garantindo que todos façam as mesmas tarefas o tempo todo.
- (D) A reorganização do trabalho não influencia o clima organizacional, já que conflitos não se relacionam à distribuição de tarefas.

### Questão 36

Um departamento responsável por manutenção preventiva organizou um cronograma mensal para inspeção de equipamentos usados nos serviços públicos. Porém, após algumas semanas, verificou-se que certas etapas haviam sido realizadas parcialmente e outras foram executadas sem registro formal. A chefia solicitou reavaliação do cronograma e implementação de um sistema de controle das atividades concluídas e pendentes. Essa medida buscava garantir conformidade com as metas estipuladas e prevenir falhas operacionais. Considerando a função dos cronogramas no serviço público, assinale a alternativa CORRETA.

- (A) O cronograma estabelece sequência lógica de etapas e permite acompanhar o andamento das atividades, assegurando controle e previsibilidade no serviço.
- (B) Cronogramas são documentos meramente ilustrativos, não devendo ser utilizados como referência para acompanhamento das tarefas.
- (C) A revisão do cronograma nunca é necessária, mesmo que ocorram inconsistências na execução das etapas previstas.
- (D) A execução de etapas sem registro é aceitável, pois o importante é apenas concluir as atividades, dispensando controle formal.

### Questão 37

Em uma repartição pública municipal, um servidor passou a organizar atendimentos e documentos de

forma mais transparente, priorizando clareza nas orientações e evitando qualquer postura que pudesse gerar suspeita de favorecimento. Seus colegas notaram que ele sempre pautava suas decisões no interesse coletivo, mantendo comportamento íntegro mesmo em situações de pressão por atendimentos preferenciais. A chefia destacou seu exemplo como modelo de conduta ética no setor. Considerando princípios básicos de ética no serviço público, assinale a alternativa CORRETA.

- (A) A postura ética permite priorizar pessoas conhecidas, desde que isso não cause prejuízo significativo ao serviço prestado aos demais usuários.
- (B) A conduta ética exige imparcialidade, honestidade e foco no interesse coletivo, evitando favorecimentos e práticas que comprometam a confiança do usuário.
- (C) O interesse coletivo pode ser flexibilizado sempre que houver necessidade de agradar determinados grupos da comunidade atendida.
- (D) A ética no serviço público admite omissão de informações ao cidadão quando o servidor achar conveniente para agilizar o atendimento.

### Questão 38

Em um setor administrativo municipal, os servidores foram orientados a estabelecer metas semanais e organizar suas rotinas de forma estruturada. O gestor observou que algumas atividades eram iniciadas sem definição clara de prioridades, o que resultava em retrabalhos e atrasos frequentes. Após reuniões internas, definiu-se que todos passariam a planejar suas tarefas diariamente, considerando prazos, relevância e recursos disponíveis. O objetivo era aumentar a produtividade e reduzir falhas na execução. Com base em noções de planejamento do trabalho, assinale a alternativa CORRETA.

- (A) A definição de metas prejudica a produtividade, já que limita a autonomia dos servidores durante o expediente.
- (B) O planejamento é desnecessário, pois as demandas surgem espontaneamente e devem ser atendidas sem definição prévia de prioridades.
- (C) O planejamento deve ser feito apenas pela chefia, dispensando participação dos demais servidores nas etapas de organização.
- (D) O planejamento estabelece prioridades, organiza prazos e contribui para execução mais eficiente das atividades diárias no serviço público.

### Questão 39

Em uma unidade de limpeza urbana, os servidores recebiam diariamente várias solicitações da comunidade, com níveis diferentes de urgência. Alguns atendimentos eram iniciados sem análise prévia, o que resultava em acúmulo de demandas importantes e atrasos significativos. A chefia decidiu que todos deveriam adotar critérios objetivos de priorização, considerando risco, urgência e impacto nas áreas atendidas. A mudança

exigiu maior organização e disciplina na execução. Com base em princípios de priorização de atividades, assinale a alternativa CORRETA.

- (A) A priorização deve ser evitada, pois todas as tarefas possuem exatamente o mesmo nível de importância no serviço público.
- (B) A priorização permite organizar o fluxo de trabalho, direcionando esforços para tarefas mais urgentes e de maior impacto para o serviço.
- (C) A urgência não deve ser considerada, pois interfere negativamente na autonomia do servidor durante o dia de trabalho.
- (D) As atividades podem ser realizadas em qualquer ordem, já que o importante é apenas concluir todas ao final do expediente.

#### **Questão 40**

Em um órgão público, o número de reclamações aumentou após divergências entre informações prestadas por servidores diferentes. Alguns usuários relataram que eram encaminhados repetidas vezes a setores inadequados, gerando frustração e perda de tempo. A chefia solicitou ao servidor responsável pelo atendimento que adotasse práticas mais claras de escuta e mediação, buscando resolver conflitos antes que evoluíssem para discussões maiores. O servidor passou a estruturar orientações mais objetivas e coordenar os encaminhamentos com maior precisão. Com base em práticas adequadas de resolução de conflitos no atendimento ao público, assinale a alternativa CORRETA.

- (A) A divergência entre informações é irrelevante, já que cada servidor pode orientar o cidadão da forma que considerar mais conveniente.
- (B) A resolução de conflitos exige escuta ativa, comunicação clara e encaminhamento correto, evitando desgastes e melhorando a relação com o cidadão.
- (C) A mediação deve ser evitada, pois qualquer tentativa de intervir em conflitos tende a piorar a relação com os usuários.
- (D) O servidor deve evitar escutar o usuário detalhadamente, pois isso prolonga o atendimento e aumenta o risco de discussões.

RASCUNHO - NÃO DESTAQUE