

EDITAL Nº 001/2025 DO CONCURSO
PÚBLICO UNIFICADO PARA O MUNICÍPIO DE
CRAÍBAS (AL)

MUNICÍPIO DE CRAÍBAS (AL)

NEUROPEDIATRA

TARDE

Atenção: Fraudar ou tentar fraudar Concursos Públicos é Crime previsto no art. 311-A do Código Penal.

ORIENTAÇÕES IMPORTANTES AO CANDIDATO:

1. Conferência de documentos:

- ✓ Verifique seu nome, número do documento e número de inscrição em todos os materiais entregues.
- ✓ Confira o Caderno de Questões quanto a falhas de impressão ou numeração.

2. Cumprimento das normas:

- ✓ O descumprimento de qualquer regra constante no Edital, Caderno de Questões ou Folha de Respostas poderá acarretar a eliminação do candidato.

3. Folha de Respostas:

- ✓ É o único documento válido para avaliação.
- ✓ Preencha corretamente o campo da assinatura.
- ✓ Assinale apenas uma alternativa por item.
- ✓ Utilize apenas caneta esferográfica azul ou preta.
- ✓ Devolva a Folha de Respostas preenchida e assinada ao fiscal.

4. Divulgação de provas e gabaritos:

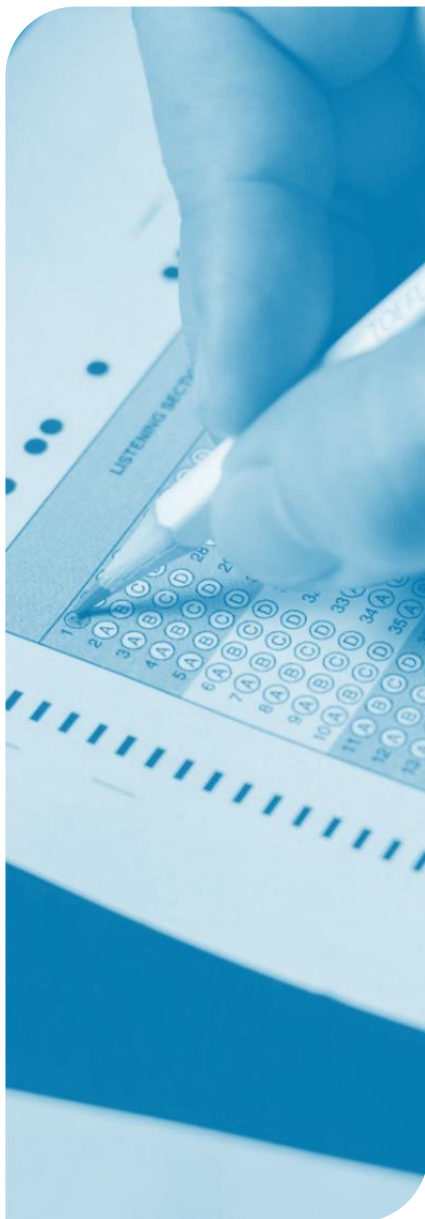
- ✓ Estarão disponíveis no site do Instituto IGEDUC (www.igeduc.org.br), conforme o Edital.

5. Condutas proibidas:

- ✓ Manusear o Caderno de Questões antes do horário oficial.
- ✓ Comunicar-se com outros candidatos durante a prova.
- ✓ Usar aparelhos eletrônicos de qualquer tipo.
- ✓ Anotar o gabarito fora da Folha de Respostas.

6. Exceto quando o enunciado da questão determinar o contrário, considere as seguintes regras:

- ✓ As questões de Língua Portuguesa devem ser respondidas conforme a norma culta vigente à época da aplicação da prova; as de informática, com base na versão mais atualizada dos softwares mencionados na mesma data; e as de legislação, considerando a versão vigente e mais atual de cada lei.



CONHECIMENTOS GERAIS

O texto seguinte servirá de base para responder às questões de 1 a 5.

O ciclone de "altíssimo risco" que se aproxima do sul do Brasil

Um ciclone extratropical classificado pela MetSul como poderoso e incomum deve atingir, nos próximos dias, estados das regiões Sul, Centro-Oeste e Sudeste, em um cenário de elevado perigo. Desde esta segunda-feira, há risco de tempestades e vendavais com potencial para danos, com rajadas acima de 100 km/h, especialmente no litoral e em áreas serranas do Sul.

O Rio Grande do Sul está em situação de altíssimo risco, com previsão de temporais, chuvas excessivas e ventos intensos por trinta e seis horas. Na noite de segunda-feira, os acumulados ultrapassaram cento e cinquenta milímetros em alguns pontos, superando a média de todo o mês de dezembro em poucas horas. A sequência de dias críticos deve se estender até quinta-feira, quando o ciclone começará a se afastar.

Meteorologistas explicam que o fenômeno é incomum pela época do ano, pela formação sobre o continente, pela trajetória irregular e pela pressão atmosférica excepcionalmente baixa, fator que intensifica os ventos e as nuvens carregadas. Para Luiz Fernando Nachtigall, da UFPEL, em uma atmosfera aquecida, essa combinação representa risco extremo, com possibilidade de valores comparáveis aos do furacão Catarina, em 2004.

A formação ocorre a partir da intensificação de uma baixa pressão entre o sul do Paraguai, o nordeste da Argentina e o Rio Grande do Sul. O sistema atravessa o estado na terça-feira, com reflexos também em Santa Catarina, Paraná, Mato Grosso do Sul, São Paulo e parte de Minas Gerais. Virá acompanhado de frente fria e temporais isolados, com previsão de até cem milímetros de chuva em vinte e quatro horas no leste de Santa Catarina e do Rio Grande do Sul.

Na quarta-feira, o ciclone estará em alto-mar, no Oceano Atlântico, quando são esperadas rajadas intensas. Em São Paulo, os ventos podem alcançar 90 km/h. Há risco de destelhamentos, queda de postes e interrupções no fornecimento de energia. Meteorologistas orientam que a população siga as recomendações da Defesa Civil e fique atenta aos alertas.

<https://www.bbc.com/portuguese/articles/cjezdvd4zlyxo>. adaptado.

Questão 01

Na quarta-feira, o ciclone estará em "alto-mar", no Oceano Atlântico, quando são esperadas rajadas intensas.

Em relação à classificação de palavra do termo destacado, assinale a alternativa CORRETA.

- (A) locução adverbial de lugar formada por preposição e substantivo simples.
- (B) adjetivo composto formado pelos elementos "alto" + "mar", ambos empregados com valor qualificativo do termo "ciclone".
- (C) locução interjetiva formada por dois adjetivo e substantivo coletivo.
- (D) substantivo composto formado por adjetivo + substantivo.

Questão 02

A formação ocorre a partir da intensificação de uma baixa pressão entre o sul do Paraguai, o nordeste da Argentina e o Rio Grande do Sul.

Sintaticamente, o período classifica-se como

- (A) período composto por subordinação substantiva, funcionando como complemento do verbo principal.
- (B) período composto por subordinação adverbial, em que a segunda oração indica circunstância de causa.
- (C) período composto por coordenação, organizado por duas orações independentes unidas por relação aditiva.
- (D) período simples, constituído por uma única oração estruturada em torno do verbo ocorre.

Questão 03

Desde esta segunda-feira, há risco de tempestades e vendavais com potencial para danos.

Em relação à análise sintática do período, assinale a alternativa CORRETA.

- (A) O verbo "há" apresenta sujeito indeterminado, exigindo complemento nominal para completar seu sentido.
- (B) Trata-se de uma oração sem sujeito, com verbo impessoal, sendo toda a frase classificada como predicado verbal.
- (C) O termo "Desde esta segunda-feira" exerce a função de adjunto adnominal do núcleo "risco".
- (D) A expressão "risco de tempestades e vendavais com potencial para danos" exerce a função de sujeito simples da oração.

Questão 04

O texto aborda um fenômeno meteorológico de grande intensidade que afeta diferentes regiões do país, destacando tanto suas características físicas quanto seus impactos potenciais sobre a população e a infraestrutura.

De acordo com o texto-base, assinale a alternativa CORRETA.

- (A) O ciclone extratropical representa alto risco principalmente para o Rio Grande do Sul, com previsão de temporais, chuvas intensas e ventos fortes por várias horas consecutivas.

- (B) A formação do ciclone decorre do aquecimento do Oceano Atlântico e tem deslocamento marítimo desde sua origem, a partir de uma alta pressão atmosférica advinda do norte do Paraguai.
- (C) Os ventos associados ao ciclone mantêm intensidade moderada e não provocam riscos significativos à rede elétrica urbana, com ventos a quase 100 km/s e interrupções de energia elétrica parcial.
- (D) O ciclone apresenta risco restrito às áreas de litoral do Rio Grande do Sul, sem possibilidade de atingir outros estados brasileiros, à exceção da região Sul e toda Minas Gerais na parte oeste.

Questão 05

A sequência de dias críticos deve se estender até quinta-feira, quando o ciclone começará a se afastar.

De acordo com os mecanismos de coesão textual empregados no período, assinale a alternativa CORRETA.

- (A) O termo "quando" estabelece uma relação de coesão temporal, ligando o limite da duração dos dias críticos ao momento em que se inicia o afastamento do ciclone.
- (B) O termo "até" promove coesão por substituição, pois retoma o afastamento do ciclone por meio de valor adversativo, expressão comum que funciona em vários contextos anafóricos.
- (C) A expressão "a sequência de dias críticos" estabelece coesão por correferência pronominal com "o ciclone", pois os termos designam referentes iguais, indicando período de estabilidade.
- (D) A expressão "deve se estender" garante a coesão por elipse verbal, pois omite o sujeito do segundo segmento do período, criando uma supressão morfossintática característica desse tipo de escrita.

Questão 06

Para garantir a confidencialidade e a integridade dos dados trocados entre o seu navegador e um site (especialmente em lojas virtuais e internet banking), é utilizado um protocolo de segurança que criptografa a comunicação. A presença desse protocolo é geralmente indicada por um ícone de cadeado na barra de endereço e pelo endereço do site começando com "https". Qual protocolo é responsável por essa camada de segurança?

- (A) SMTP.
- (B) HTTPS.
- (C) HTTP.
- (D) FTP.

Questão 07

No ambiente Windows, existe uma ferramenta central para gerenciar arquivos e pastas. Através dela, o usuário pode copiar, mover, renomear e excluir arquivos, além de navegar pela estrutura de diretórios do computador e

de unidades de rede. Essa ferramenta é essencial para o gerenciamento eficiente de dados.

Qual é o nome dessa ferramenta?

- (A) Prompt de Comando.
- (B) Painel de Controle.
- (C) Gerenciador de Tarefas.
- (D) Explorador de Arquivos.

Questão 08

Ao criar uma planilha, um usuário precisa garantir que os títulos de sua tabela permaneçam visíveis enquanto ele rola para baixo para ver os dados. Além disso, ele quer formatar os números como moeda. Essas são funcionalidades importantes para melhorar a usabilidade e a apresentação dos dados.

Analise as seguintes afirmações:

- I. O recurso "Congelar Painéis" permite que o usuário bloqueie linhas e/ou colunas para que fiquem sempre visíveis na tela.
- II. Para formatar um número como moeda, o usuário deve selecionar a célula e aplicar o formato "Moeda" ou "Contábil" na guia "Página Inicial".
- III. A impressão de uma planilha sempre inclui as linhas de grade por padrão, não sendo possível removê-las.

Está CORRETO o que se afirma em:

- (A) I e III, apenas.
- (B) I, apenas.
- (C) I e II, apenas.
- (D) II e III, apenas.

Questão 09

Um usuário precisa formatar seu trabalho acadêmico de acordo com as normas da ABNT, o que exige a criação de um sumário automático que liste os títulos e as respectivas páginas. Para que isso funcione corretamente, ele precisa primeiro aplicar estilos específicos aos títulos e subtítulos do seu documento.

Qual recurso do Microsoft Word permite a criação de um sumário automático baseado nos títulos do texto?

- (A) Inserir Instantâneo.
- (B) Estilos de Título.
- (C) Inserir Legenda.
- (D) Mala Direta.

Questão 10

Senhas e autenticação segura são pilares fundamentais da segurança online. Compreender as melhores práticas para criar e gerenciar senhas é essencial para proteger contas e dados pessoais.

Julgue os itens abaixo como Verdadeiro (V) ou Falso (F) sobre senhas e autenticação segura:

() Senhas fortes devem ser curtas e fáceis de lembrar, como "123456" ou a data de nascimento.

() A autenticação de dois fatores (2FA) adiciona uma camada extra de segurança, exigindo uma segunda forma de verificação além da senha (como um código enviado para o celular).

() É uma boa prática de segurança usar a mesma senha para todos os serviços online, para facilitar a memorização.

() Clicar em "lembrar minha senha" em computadores públicos ou compartilhados é uma prática segura.

A sequência correta é:

- (A) F, V, F, F.
- (B) V, V, F, V.
- (C) V, F, V, F.
- (D) F, F, V, V.

Questão 11

Em uma auditoria interna, servidores recém-empossados foram avaliados quanto ao conhecimento mínimo do Decreto Federal nº 1.171/1994. O avaliador apresentou as seguintes afirmações sobre deveres éticos básicos do agente público, solicitando que marcassem (V) para verdadeira e (F) para falsa:

() O servidor deve desempenhar seu trabalho com rapidez, perfeição e rendimento, buscando a melhor utilização dos recursos públicos.

() É vedado ao servidor opor resistência injustificada ao andamento de processos ou à execução de serviços.

() O servidor pode omitir informação necessária ao usuário, desde que não haja prejuízo imediato ao serviço público.

Com base exclusivamente no referido decreto, assinale a alternativa CORRETA que corresponda à sequência disposta "de cima para baixo".

- (A) F, V, F.
- (B) V, V, V.
- (C) V, V, F.
- (D) V, F, F.

Questão 12

Em um processo de capacitação para gestores públicos, foi solicitado aos participantes que associassem princípios constitucionais a seus respectivos conteúdos. O exercício envolvia fundamentos e objetivos que orientam a atuação estatal conforme os arts. 1º a 4º da Constituição Federal de 1988.

Coluna I – Princípio

1. Soberania.
2. Valores sociais do trabalho.
3. Prevalência dos direitos humanos.

4. Objetivo de construção de sociedade livre, justa e solidária.

Coluna II – Conteúdo

() Objetivo fundamental da República.

() Fundamento da República.

() Princípio de regência das relações internacionais.

() Fundamento da República.

Com base exclusivamente no texto constitucional, assinale a alternativa que correlaciona CORRETAMENTE as colunas dispostas "de cima para baixo"..

- (A) 4 – 2 – 3 – 1.
- (B) 4 – 1 – 2 – 3.
- (C) 1 – 2 – 3 – 4.
- (D) 2 – 4 – 1 – 3.

Questão 13

Durante um curso de formação, servidores públicos foram convidados a analisar os fundamentos e direitos constitucionais aplicáveis à atuação estatal. O instrutor solicitou que cada participante identificasse princípios e garantias essenciais ao Estado Democrático de Direito, especialmente aqueles previstos nos arts. 1º ao 5º da Constituição Federal de 1988. Considerando exclusivamente o texto constitucional (sem uso de doutrina ou jurisprudência), avalie as proposições:

I. O art. 1º estabelece como fundamento da República a cidadania, entre outros valores, reconhecendo-a como elemento estruturante do regime democrático.

II. O art. 3º define como um dos objetivos fundamentais da República promover o bem de todos, sem preconceitos de origem, raça, sexo, cor, idade e quaisquer outras formas de discriminação.

III. O art. 5º assegura a inviolabilidade do direito à vida, à liberdade, à igualdade, à segurança e à propriedade, incorporando garantias individuais e coletivas.

Assinale a alternativa CORRETA.

- (A) Apenas as proposições I e II estão corretas.
- (B) Apenas a proposição II está correta.
- (C) Apenas as proposições I e III estão corretas.
- (D) I, II e III estão corretos.

Questão 14

Em uma secretaria municipal, Jonas, servidor público de nível superior, foi designado para avaliar propostas de fornecedores para aquisição de equipamentos. Durante a análise, percebeu que um dos proponentes era proprietário de uma empresa administrada por seu cunhado. Apesar de a legislação não proibir expressamente a participação, Jonas reconheceu que sua atuação direta comprometeria a confiança no processo e comunicou de imediato a situação à chefia. Com base exclusivamente nas diretrizes contidas no

Decreto Federal nº 1.171/1994 (Código de Ética Profissional do Servidor Público Civil do Poder Executivo Federal), assinale a alternativa CORRETA.

- (A) Ao contrário do que fez Jonas, o servidor deve atuar normalmente, pois o Código de Ética não prevê dever de comunicação prévia de potenciais conflitos.
- (B) Jonas somente deveria comunicar o fato se houvesse previsão legal expressa de impedimento em lei formal específica que tratasse da licitação pública.
- (C) A conduta de Jonas está alinhada ao dever ético de evitar situações que possam gerar conflito de interesses ou comprometer a honra e o decoro das funções públicas.
- (D) A comunicação da situação configura excesso de zelo, visto que parentesco por afinidade de segundo grau não é tratado pelo Decreto Federal nº 1.171/1994 como risco ético relevante.

Questão 15

Uma autarquia federal instaurou processo administrativo para apurar a conduta de uma analista que, embora não tenha causado prejuízo financeiro direto, omitiu deliberadamente informações relevantes sobre a execução de um contrato, comprometendo a confiança da chefia e gerando dificuldades na tomada de decisões. Ao analisar a situação, a comissão questionou quais valores éticos deveriam orientar a atuação da servidora, segundo o Decreto Federal nº 1.171/1994. Considerando exclusivamente o referido decreto, assinale a alternativa CORRETA.

- (A) A responsabilidade ética depende de comprovação de intenção de causar enriquecimento ilícito próprio ou de terceiros.
- (B) A conduta não configura violação ética, pois o decreto trata apenas de comportamentos que gerem dano financeiro ao erário.
- (C) A omissão de informações somente é vedada quando expressamente prevista em legislação específica, não podendo ser enquadrada no Código de Ética.
- (D) A conduta viola os deveres de boa-fé, lealdade, lealdade às instituições e probidade, que impõem ao servidor transparência e veracidade nas informações prestadas.

CONHECIMENTOS ESPECÍFICOS

Questão 16

A interpretação do Líquido Cefalorraquidiano (LCR) é vital na suspeita de meningite. Analise as afirmativas a seguir comparando os perfis líquidos:

I. Na meningite bacteriana aguda, observa-se tipicamente pleocitose com predomínio de polimorfonucleares (neutrófilos), hipoglicorraquia (glicose baixa < 40mg/dL ou < 2/3 da glicemia) e hiperproteinorraquia.

II. Na meningite viral, o LCR apresenta pleocitose moderada com predomínio linfomonocitário, glicose normal e proteínas normais ou levemente aumentadas.

III. Na meningite tuberculosa, o padrão clássico é de pleocitose linfocítica, proteína muito elevada e glicose muito baixa, com aspecto turvo ou xantocrômico e formação de retículo de fibrina.

Está correto o que se afirma em:

- (A) II e III apenas.
- (B) I apenas.
- (C) I e II apenas.
- (D) I, II e III.

Questão 17

A Distrofia Muscular de Duchenne (DMD) é a forma mais comum e grave de distrofia na infância. Analise as afirmativas a seguir sobre a fisiopatologia e quadro clínico:

I. A DMD é causada por mutações recessivas no gene da distrofina (Xp21), resultando na ausência completa ou quase completa dessa proteína do citoesqueleto, o que leva à instabilidade da membrana muscular e necrose das fibras.

II. O sinal de Gowers é um achado clínico clássico, onde a criança utiliza as mãos para "escalar" o próprio corpo ao levantar-se do chão, indicando fraqueza da musculatura pélvica e paravertebral.

III. Os níveis de Creatinofosfoquinase (CK) sérica encontram-se normais ou levemente elevados no início da doença, elevando-se apenas nos estágios finais de cadeira de rodas.

Está correto o que se afirma em:

- (A) I e II apenas.
- (B) III apenas.
- (C) I e III apenas.
- (D) I, II e III.

Questão 18

A Coreia de Sydenham é uma manifestação neurológica tardia da febre reumática. Acerca da fisiopatologia e apresentação clínica, registre V, para as afirmativas verdadeiras, e F, para as falsas:

() A patogênese envolve mimetismo molecular, onde anticorpos anti-estreptocócicos reagem cruzadamente com antígenos nos gânglios da base (corpo estriado), causando disfunção dos circuitos motores.

() Clinicamente, caracteriza-se por movimentos involuntários, abruptos e não rítmicos, hipotonia muscular, labilidade emocional e sinal da preensão do ordenhador (milkmaid's grip).

() É uma doença neurodegenerativa genética autossômica dominante, causada pela expansão de trinucleotídeos CAG, levando à atrofia do núcleo

caudado.

() O tratamento visa erradicar o estreptococo (penicilina) e controlar os movimentos com drogas antiepilépticas (ácido valproico) ou neurolépticos (haloperidol), sendo a corticoterapia indicada em casos refratários graves.

Após análise, assinale a alternativa que apresenta a sequência correta dos itens acima, de cima para baixo:

- (A) F, F, V, V.
- (B) V, V, F, V.
- (C) V, V, V, F.
- (D) V, F, V, F.

Questão 19

O Acidente Vascular Cerebral (AVC) arterial isquêmico na infância difere do adulto em etiologia e apresentação. Assinale a alternativa CORRETA sobre os fatores de risco mais prevalentes nessa faixa etária.

- (A) O AVC na infância é um evento benigno que não requer investigação, pois a plasticidade cerebral garante recuperação completa sem tratamento em todos os casos.
- (B) A principal causa de AVC em crianças é a hipertensão arterial sistêmica não controlada e o diabetes mellitus tipo 2, refletindo a epidemia de obesidade.
- (C) A trombólise com rt-PA é o tratamento de escolha aprovado para todas as crianças, independentemente do tempo de ictus, devido à segurança vascular pediátrica.
- (D) As arteriopatias (como a Arteriopatia Cerebral Focal Transitória e a Dissecção Arterial) e as cardiopatias congênitas ou adquiridas representam as causas mais frequentes de AVC isquêmico em crianças saudáveis ou com comorbidades, superando a aterosclerose que é típica de adultos.

Questão 20

Durante o exame neurológico de um lactente de 5 meses, observa-se a persistência obrigatória e intensa do Reflexo Tônico Cervical Assimétrico (RTCA), impedindo a criança de trazer as mãos à linha média e rolar. Considerando o desenvolvimento neurológico típico e os sinais de alerta, assinale a alternativa CORRETA.

- (A) O reflexo descrito é o de Moro, e sua presença nessa idade é normal, indicando que a criança tem boa reatividade a estímulos vestibulares súbitos.
- (B) A presença desse reflexo aos 5 meses é fisiológica e indica boa maturação do tronco encefálico, não havendo relação com o controle cortical voluntário do movimento.
- (C) O RTCA deve persistir obrigatoriamente até os 12 meses de vida, sendo sua ausência aos 5 meses um sinal de hipotonia central grave e atraso do desenvolvimento.

- (D) A persistência do RTCA além dos 4 a 6 meses, especialmente se obrigatório, é um sinal patológico sugestivo de lesão na via piramidal ou paralisia cerebral, pois impede a aquisição de marcos motores como o alcance voluntário bimanual e o rolamento, devendo ser encaminhado para intervenção precoce.

Questão 21

A Leucomalácia Periventricular (LPV) é a principal lesão cerebral associada à prematuridade e à paralisia cerebral. Assinale a alternativa CORRETA que correlaciona a topografia da lesão com o quadro clínico motor predominante.

- (A) A lesão periventricular afeta predominantemente os núcleos da base, resultando em paralisia cerebral do tipo discinética ou coreoatetóide, com preservação da força muscular.
- (B) A lesão afeta o cerebelo e o tronco encefálico, resultando em paralisia cerebral atáxica com hipotonia severa e tremores de intenção.
- (C) A LPV causa hemiplegia espástica contralateral, pois a necrose ocorre em apenas um hemisfério cerebral devido à obstrução da artéria cerebral média.
- (D) A LPV afeta as fibras do trato corticoespinal que descem pela coroa radiada próximas aos ventrículos laterais, região somatotópica correspondente aos membros inferiores, resultando clinicamente em diplegia espástica (acometimento maior dos membros inferiores que dos superiores).

Questão 22

O diagnóstico de TDAH exige a presença de sintomas de desatenção e/ou hiperatividade-impulsividade que interfiram no funcionamento ou no desenvolvimento. Analise as afirmativas a seguir com base nos critérios do DSM-5:

I. Para o diagnóstico, é necessário que vários sintomas de desatenção ou hiperatividade-impulsividade estejam presentes antes dos 12 anos de idade.

II. Os sintomas devem manifestar-se em dois ou mais ambientes (por exemplo, em casa e na escola) e haver evidências claras de que interferem na qualidade do funcionamento social, acadêmico ou ocupacional.

III. O diagnóstico de TDAH é excluído se a criança tiver Transtorno do Espectro Autista (TEA), pois as comorbidades são proibidas pelo DSM-5.

Está correto o que se afirma em:

- (A) III apenas.
- (B) I, II e III.
- (C) I e II apenas.
- (D) I e III apenas.

Questão 23

A Fenilcetonúria (PKU) é um erro inato do metabolismo detectável no teste do pezinho que, se não tratado, leva

à deficiência intelectual severa. Assinale a alternativa CORRETA sobre o defeito metabólico e a conduta.

- (A) A doença é causada pela deficiência da enzima fenilalanina hidroxilase (PAH), que impede a conversão de fenilalanina em tirosina; o acúmulo de fenilalanina é neurotóxico, exigindo dieta restrita em fenilalanina iniciada precocemente para prevenir sequelas cognitivas.
- (B) A PKU resulta do acúmulo de amônia no sangue devido a defeito no ciclo da ureia, devendo ser tratada com benzoato de sódio e restrição proteica total.
- (C) O defeito está na enzima glicose-6-fosfatase, causando hipoglicemia e convulsões; o tratamento consiste na administração frequente de amido de milho cru.
- (D) A doença é causada pela incapacidade de metabolizar galactose, levando a catarata e cirrose; o tratamento é a exclusão de lactose e galactose da dieta.

Questão 24

A Esclerose Tuberosa (Complexo Esclerose Tuberosa) é uma facomatose com manifestações multissistêmicas. Assinale a alternativa CORRETA que apresenta a tríade clássica de Vogt (historicamente descrita) e os achados neuropatológicos atuais.

- (A) A tríade é manchas café-com-leite, neurofibromas e nódulos de Lisch; o principal tumor intracraniano associado é o glioma de via óptica.
- (B) A tríade histórica é composta por epilepsia, deficiência intelectual e adenomas sebáceos (angiofibromas faciais); os achados neuropatológicos incluem túberes corticais (displasia), nódulos subependimários e astrocitomas de células gigantes subependimários (SEGA), que podem causar hidrocefalia.
- (C) A síndrome envolve ataxia, telangiectasias oculares e imunodeficiência, com atrofia cerebelar progressiva na ressonância magnética.
- (D) A doença caracteriza-se por angioma facial plano (mancha vinho do porto), glaucoma e calcificações intracranianas giriformes em trilho de trem; não há risco de tumores.

Questão 25

O termo Atraso Global do Desenvolvimento (AGD) é uma categoria diagnóstica temporária utilizada na primeira infância. Acerca da definição e critérios diagnósticos, registre V, para as afirmativas verdadeiras, e F, para as falsas:

() O diagnóstico de AGD é reservado para crianças menores de 5 anos que não atingem os marcos do desenvolvimento esperados em dois ou mais domínios do funcionamento adaptativo (motor, linguagem, cognitivo, social/pessoal, vida diária), sendo incapazes de realizar testes de inteligência padronizados.

() O AGD é sinônimo definitivo de Deficiência Intelectual, não havendo necessidade de reavaliação após os 5 anos, pois o prognóstico cognitivo é invariavelmente reservado.

() A investigação etiológica do AGD inclui, conforme diretrizes, a realização de Microarray Cromossômico (CMA) como teste de primeira linha para causas genéticas não sindrômicas óbvias.

() O AGD é sempre causado por privação ambiental, dispensando investigação de erros inatos do metabolismo ou neuroimagem se a criança frequentar creche.

Após análise, assinale a alternativa que apresenta a sequência correta dos itens acima, de cima para baixo:

- (A) V, V, F, F.
- (B) V, F, F, V.
- (C) F, F, V, V.
- (D) V, F, V, F.

Questão 26

A Encefalopatia Hipóxico-Isquêmica (EHI) requer intervenção imediata para neuroproteção. Acerca da Hipotermia Terapêutica, registre V, para as afirmativas verdadeiras, e F, para as falsas:

() A hipotermia terapêutica é indicada para recém-nascidos com idade gestacional ≥ 35 ou 36 semanas, com evidência de asfixia perinatal e encefalopatia moderada a grave, devendo ser iniciada nas primeiras 6 horas de vida.

() O protocolo padrão consiste no resfriamento corporal total para uma temperatura esofágica de $33,5^{\circ}\text{C} \pm 0,5^{\circ}\text{C}$, mantida por 72 horas, seguida de reaquecimento gradual.

() A hipotermia é eficaz para reverter lesões cerebrais já estabelecidas há mais de 24 horas, sendo indicada mesmo para bebês que chegam tardiamente ao serviço de referência.

() Convulsões neonatais na vigência de EHI devem ser tratadas agressivamente, sendo o Fenobarbital a droga de primeira linha recomendada pela maioria dos protocolos.

Após análise, assinale a alternativa que apresenta a sequência correta dos itens acima, de cima para baixo:

- (A) V, F, V, F.
- (B) V, V, V, F.
- (C) F, F, V, V.
- (D) V, V, F, V.

Questão 27

A migrânea (enxaqueca) é prevalente na população pediátrica. Assinale a alternativa CORRETA sobre as particularidades diagnósticas da migrânea sem aura em crianças segundo a ICHD-3.

- (A) A migrânea infantil manifesta-se exclusivamente por dor occipital contínua, sem sintomas autonômicos, devendo-se sempre solicitar TC de crânio para excluir tumor de fossa posterior.
- (B) Em crianças, os ataques de migrânea podem durar de 2 a 72 horas (duração menor que no adulto), a dor é frequentemente bilateral (frontotemporal) em vez de unilateral, e deve estar associada a náusea/vômitos e/ou fotofobia e fonofobia, piorando com atividade física habitual.
- (C) O diagnóstico exige obrigatoriamente a presença de aura visual típica antes da dor; se não houver aura, classifica-se como cefaleia tensional.
- (D) Para o diagnóstico, a cefaleia deve ser unilateral e pulsátil em 100% dos casos, assim como nos adultos, não sendo aceita a localização bilateral.

Questão 28

A Malformação de Chiari Tipo II é uma anomalia complexa do rombencéfalo. Assinale a alternativa CORRETA sobre sua associação clínica e características anatômicas.

- (A) A Chiari II consiste na herniação do verme cerebelar, amígdalas e tronco encefálico através do forame magno, estando quase invariavelmente associada à mielomeningocele (espinha bífida aberta) e frequentemente resultando em hidrocefalia obstrutiva por estenose do aqueduto ou compressão do quarto ventrículo.
- (B) Trata-se de uma estenose congênita do aqueduto de Sylvius isolada, sem herniação de estruturas da fossa posterior, corrigida apenas com terceiro-ventriculostomia.
- (C) A Chiari II é definida apenas pela descida das amígdalas cerebelares (> 5mm) em pacientes assintomáticos sem disrafismo espinhal, sendo um achado incidental comum em adultos.
- (D) A malformação caracteriza-se pela agenesia do vermis cerebelar e dilatação cística do quarto ventrículo (Cisto de Dandy-Walker), sem relação com defeitos do tubo neural.

Questão 29

A macrocefalia pode ser constitucional ou patológica. Analise as afirmativas a seguir sobre o diagnóstico diferencial:

I. A macrocefalia familiar benigna caracteriza-se por perímetro cefálico > +2 DP, velocidade de crescimento do PC paralela à curva normal (após aceleração inicial), desenvolvimento neurológico normal e história familiar de macrocefalia, sem sinais de hipertensão intracraniana.

II. A Hidrocefalia Externa Benigna (ou Efusão Subdural Benigna da Infância) é uma causa comum de macrocefalia em lactentes, apresentando aumento do espaço subaracnoideo frontal na imagem, desenvolvimento preservado e resolução espontânea geralmente até os 2 anos.

III. O fechamento precoce das suturas cranianas (craniossinostose) é a principal causa de macrocefalia progressiva, levando ao aumento global do crânio para acomodar o cérebro.

Está correto o que se afirma em:

- (A) III apenas.
- (B) I e III apenas.
- (C) I e II apenas.
- (D) I, II e III.

Questão 30

A Síndrome de West é uma encefalopatia epiléptica dependente da idade caracterizada pela tríade eletroclínica clássica. Assinale a alternativa CORRETA sobre as características e o tratamento de primeira linha dessa síndrome.

- (A) Caracteriza-se por mioclonias palpebrais, fotossensibilidade e EEG com poliponta-onda; o tratamento de escolha é o Ácido Valproico, sendo benigna e autolimitada.
- (B) A tríade envolve afasia adquirida, agnosia auditiva e descargas temporais no sono; o tratamento exige cirurgia de calosotomia.
- (C) A síndrome caracteriza-se por espasmos epilépticos (em flexão, extensão ou mistos) geralmente em salvas, atraso ou regressão do desenvolvimento neuropsicomotor e padrão de hipsarritmia no eletroencefalograma (EEG); o tratamento de escolha inclui ACTH (hormônio adrenocorticotrófico) ou vigabatrina (especialmente em casos de Esclerose Tuberosa).
- (D) A síndrome apresenta crises tônico-clônicas generalizadas febris, desenvolvimento normal e ponta-onda generalizada a 3Hz no EEG; o tratamento é feito com Carbamazepina.

Questão 31

A "Carta dos Direitos dos Usuários da Saúde" assegura que todo cidadão tem direito ao atendimento humanizado, acolhedor e livre de qualquer discriminação. Assinale a alternativa CORRETA sobre os direitos fundamentais do usuário do SUS.

- (A) O usuário perde o direito ao sigilo das informações relativas à sua saúde quando diagnosticado com doença contagiosa, devendo o serviço de saúde divulgar publicamente sua identidade, inclusive por meio de exposição de imagem em locais visíveis da unidade, como forma de alertar outros usuários.
- (B) O paciente deve ser identificado apenas pelo número da senha de atendimento ou pela denominação da doença apresentada, como "o diabético do leito 5", sob o argumento de preservação do anonimato, sendo dispensável o uso do nome civil ou social no ambiente assistencial.

- (C) O usuário tem direito a ser identificado pelo nome e sobrenome civil, devendo existir em todo documento do usuário e na identificação pessoal um campo para se registrar o nome social, independente do registro civil, sendo respeitado o uso deste nome no tratamento.
- (D) O cidadão pode participar da escolha do tratamento proposto, porém não possui o direito de recusar procedimentos indicados pelo médico, uma vez que o conhecimento técnico-científico do profissional deve prevalecer integralmente sobre a autonomia e a vontade do paciente.

Questão 32

A Lei 8.080/90 define em seu Artigo 5º os objetivos do Sistema Único de Saúde (SUS). Assinale a alternativa que apresenta um desses objetivos CORRETA.

- (A) A promoção da saúde por meio exclusivo da ampliação do acesso a planos de saúde privados subsidiados com recursos públicos, transferindo progressivamente ao mercado a responsabilidade pela assistência à população e diminuindo a atuação direta do Estado.
- (B) A identificação e divulgação dos fatores condicionantes e determinantes da saúde, atuando não apenas na doença, mas nas causas sociais e ambientais que interferem na qualidade de vida da população.
- (C) A centralização da assistência médica em hospitais de alta complexidade localizados nas capitais dos estados, priorizando a especialização extrema dos serviços e reduzindo o papel da atenção básica e das ações descentralizadas no território.
- (D) O controle das doenças apenas quando estas atingem níveis epidêmicos ou pandêmicos, não cabendo ao SUS desenvolver ações permanentes de promoção da saúde, prevenção de agravos, vigilância epidemiológica ou vigilância sanitária em períodos considerados de normalidade.

Questão 33

O Artigo 19-I da Lei 8.080/90 estabelece as diretrizes para o Subsistema de Atendimento e Internação Domiciliar. Assinale a alternativa CORRETA sobre essa modalidade de assistência.

- (A) O atendimento domiciliar substitui integralmente a rede hospitalar, devendo todos os pacientes do SUS, inclusive aqueles que necessitam de procedimentos cirúrgicos complexos ou suporte intensivo, ser tratados exclusivamente em suas residências como forma de redução de custos públicos.
- (B) A internação domiciliar pode ser determinada unilateralmente pelo gestor do sistema de saúde como estratégia administrativa para liberar leitos hospitalares, sendo obrigatória para a família, ainda que não haja concordância do paciente ou condições adequadas para o cuidado no domicílio.

- (C) O subsistema de atendimento domiciliar tem como finalidade exclusiva a entrega periódica de medicamentos ao paciente em sua residência, não prevendo a realização de visitas técnicas, acompanhamento clínico ou atuação de profissionais como médicos, enfermeiros, fisioterapeutas ou outros membros da equipe de saúde.
- (D) O atendimento e a internação domiciliares serão realizados por equipes multidisciplinares que atuarão nos níveis de medicina preventiva, terapêutica e reabilitadora, e só poderão ser realizados por indicação médica, com expressa concordância do paciente e de sua família.

Questão 34

A imunização dos profissionais de saúde é uma medida de biossegurança primária, visando proteger a saúde do trabalhador e dos pacientes (imunidade de rebanho). Assinale a alternativa CORRETA.

- (A) O empregador não possui qualquer responsabilidade quanto ao fornecimento, exigência ou controle da situação vacinal de seus funcionários, cabendo exclusivamente ao trabalhador decidir, de forma individual e privada, sobre sua imunização, independentemente do risco ocupacional envolvido.
- (B) A vacinação é facultativa para profissionais que exercem funções administrativas em ambientes hospitalares, pois, por não realizarem contato direto com pacientes, estariam isentos de riscos biológicos e não necessitariam seguir as recomendações do calendário vacinal aplicado aos demais trabalhadores da saúde.
- (C) Todo trabalhador de serviço de saúde deve ter o esquema vacinal atualizado conforme o Programa Nacional de Imunizações (PNI), sendo obrigatória a vacinação contra Hepatite B, Tétano e Difteria (dT), além de doses sazonais como a da Influenza, salvo contra-indicação médica comprovada.
- (D) A vacina contra a Hepatite B deve ser administrada apenas após a ocorrência do primeiro acidente ocupacional com material perfurocortante, funcionando como medida terapêutica imediata, não sendo indicada como ação preventiva antes do início das atividades profissionais.

Questão 35

A qualidade do atendimento em saúde está intrinsecamente ligada à capacidade de resolução das demandas apresentadas pelos usuários desde a sua chegada. Acerca do assunto, registre V, para as afirmativas verdadeiras, e F, para as falsas:

- () A resolutividade no atendimento implica que a unidade de saúde deve ser capaz de acolher e dar uma resposta positiva ao problema do usuário, seja resolvendo-o no local ou encaminhando-o responsabilmente para outro serviço da rede.
- () O atendimento deve ser fragmentado, ou seja, o recepcionista cuida apenas da burocracia e não precisa

saber para onde encaminhar o paciente em casos clínicos, pois isso é função exclusiva de médicos.

() A responsabilização sanitária significa que a equipe de saúde deve assumir a responsabilidade pelo cuidado do usuário ao longo do tempo, evitando o "jogo de empurra" entre os setores.

() O atendimento humanizado deve priorizar a tecnologia dura (equipamentos) em detrimento da tecnologia leve (relações e comunicação), pois máquinas não cometem erros.

Após análise, assinale a alternativa que apresenta a sequência correta dos itens acima, de cima para baixo:

- (A) V, V, F, F.
- (B) V, F, F, V.
- (C) V, F, V, F.
- (D) F, F, V, V.

Questão 36

Um paciente idoso chega à recepção da unidade de saúde com dificuldades auditivas e visíveis limitações de locomoção, solicitando informações sobre agendamento de consultas, mas demonstra dificuldade em compreender as orientações verbais rápidas do atendente. Considerando os princípios de comunicabilidade e acessibilidade no atendimento em saúde, assinale a alternativa CORRETA.

- (A) O profissional deve orientar o paciente a buscar exclusivamente as informações disponíveis em cartazes e murais afixados na unidade, uma vez que todas as regras de agendamento encontram-se descritas nesses materiais, transferindo ao usuário a responsabilidade integral pela compreensão do procedimento.
- (B) O atendente deve elevar o tom de voz e acelerar a fala para tornar o atendimento mais rápido, priorizando a fluidez da fila e o cumprimento do tempo médio estabelecido pela gestão, ainda que isso comprometa a compreensão das informações pelo paciente idoso.
- (C) O funcionário deve recusar-se a fornecer orientações completas naquele momento e solicitar que o paciente retorne acompanhado de um familiar ou cuidador, evitando prestar esclarecimentos diretos para reduzir o risco de equívocos, mesmo diante da demanda imediata apresentada.
- (D) O profissional deve adotar uma postura empática, falando de frente para o paciente de forma pausada e clara, eliminando ruídos externos se possível e, se necessário, utilizar recursos visuais ou escritos para garantir que a informação foi efetivamente compreendida pelo usuário.

Questão 37

O gerenciamento de Resíduos de Serviços de Saúde (RSS) é crucial para a biossegurança e proteção ambiental. Analise as afirmativas a seguir sobre a

segregação dos resíduos:

I. O Grupo A (Resíduos Biológicos) engloba materiais com possível presença de agentes biológicos que podem apresentar risco de infecção, devendo ser descartados em sacos brancos leitosos com o símbolo de risco infectante.

II. O Grupo E (Materiais Perfurocortantes) deve ser descartado em recipientes rígidos, estanques e resistentes a pontura e ruptura, identificados com o símbolo de risco biológico.

III. Os resíduos do Grupo D (Resíduos Comuns), como papel de escritório e restos de alimentos não provenientes de áreas de isolamento, devem ser descartados em sacos vermelhos destinados a resíduos químicos perigosos.

Está correto o que se afirma em:

- (A) I e III apenas.
- (B) II apenas.
- (C) I, II e III.
- (D) I e II apenas.

Questão 38

A garantia de acompanhante nos serviços de saúde é um direito assegurado por leis específicas para grupos vulneráveis. Analise as afirmativas a seguir:

I. O Estatuto da Criança e do Adolescente (ECA) garante a permanência em tempo integral de um dos pais ou responsável nos casos de internação de criança ou adolescente.

II. O Estatuto do Idoso assegura ao idoso internado ou em observação o direito a acompanhante, devendo o órgão de saúde proporcionar as condições adequadas para a sua permanência em tempo integral, segundo o critério médico.

III. Em unidades de Terapia Intensiva (UTI), o direito a acompanhante é automaticamente revogado para todos os grupos (crianças, idosos, parturientes) devido ao risco biológico, sendo permitida apenas visita rápida.

Está correto o que se afirma em:

- (A) I, II e III.
- (B) II apenas.
- (C) I e II apenas.
- (D) I e III apenas.

Questão 39

A utilização de Equipamentos de Proteção Individual (EPIs) é mandatória para a proteção do trabalhador contra riscos biológicos, químicos e físicos no ambiente hospitalar. Assinale a alternativa CORRETA quanto ao uso de luvas.

- (A) As luvas cirúrgicas esterilizadas podem ser higienizadas com álcool a 70% e reutilizadas em procedimentos considerados de menor complexidade, como forma de racionalizar recursos materiais e reduzir custos operacionais da unidade hospitalar.
- (B) A utilização de luvas duplas em procedimentos assistenciais dispensa a necessidade de higienização das mãos após a retirada do EPI, uma vez que a sobreposição das luvas garante isolamento completo da pele do profissional contra microrganismos e resíduos biológicos.
- (C) As luvas de procedimento não devem ser reutilizadas ou lavadas, devendo ser trocadas entre procedimentos em diferentes pacientes ou entre sítios corporais distintos (contaminado para limpo) no mesmo paciente, sendo a higienização das mãos obrigatória imediatamente após sua retirada.
- (D) O profissional pode manter as mesmas luvas utilizadas no exame do paciente para circular pela unidade, abrir portas, manusear equipamentos e atender telefonemas, desde que não haja presença visível de sangue ou secreções nas superfícies das luvas.

Questão 40

O direito à informação clara e objetiva é um dos pilares da relação entre profissional de saúde e paciente. Acerca do assunto, registre V, para as afirmativas verdadeiras, e F, para as falsas:

O paciente tem direito a receber informações claras sobre seu estado de saúde, diagnósticos, tratamentos disponíveis, riscos, efeitos colaterais e prognósticos, em linguagem acessível e respeitosa.

É permitido ao médico omitir informações graves do paciente se a família solicitar, sob a justificativa de "proteção psicológica", mesmo que o paciente esteja lúcido e capaz de compreender.

O paciente tem direito a ter acesso ao seu prontuário a qualquer momento e a receber cópia integral dos documentos ali contidos, mediante solicitação.

As receitas e prescrições médicas podem ser entregues com caligrafia ilegível, cabendo ao farmacêutico decifrar o conteúdo, visto que o paciente não tem conhecimento técnico para entender o nome dos remédios.

Após análise, assinale a alternativa que apresenta a sequência correta dos itens acima, de cima para baixo:

- (A) V, V, F, F.
- (B) F, F, V, V.
- (C) V, F, F, V.
- (D) V, F, V, F.

RASCUNHO - NÃO DESTAQUE