

EDITAL Nº 001/2025 DO CONCURSO  
PÚBLICO UNIFICADO PARA O MUNICÍPIO  
DE CRAÍBAS (AL)

MUNICÍPIO DE CRAÍBAS (AL)

PROFESSOR 1º AO 5º ANO

MANHÃ

Atenção: Fraudar ou tentar fraudar Concursos Públicos é Crime previsto no art. 311-A do Código Penal.

**ORIENTAÇÕES IMPORTANTES AO CANDIDATO:**

**1. Conferência de documentos:**

- ✓ Verifique seu nome, número do documento e número de inscrição em todos os materiais entregues.
- ✓ Confira o Caderno de Questões quanto a falhas de impressão ou numeração.

**2. Cumprimento das normas:**

- ✓ O descumprimento de qualquer regra constante no Edital, Caderno de Questões ou Folha de Respostas poderá acarretar a eliminação do candidato.

**3. Folha de Respostas:**

- ✓ É o único documento válido para avaliação.
- ✓ Preencha corretamente o campo da assinatura.
- ✓ Assinale apenas uma alternativa por item.
- ✓ Utilize apenas caneta esferográfica azul ou preta.
- ✓ Devolva a Folha de Respostas preenchida e assinada ao fiscal.

**4. Divulgação de provas e gabaritos:**

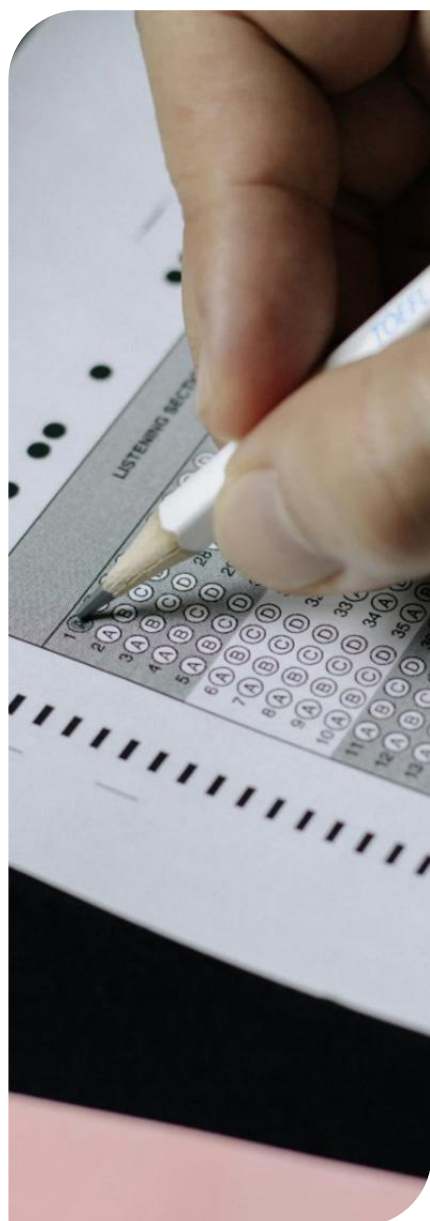
- ✓ Estarão disponíveis no site do Instituto IGEDUC ([www.igeduc.org.br](http://www.igeduc.org.br)), conforme o Edital.

**5. Condutas proibidas:**

- ✓ Manusear o Caderno de Questões antes do horário oficial.
- ✓ Comunicar-se com outros candidatos durante a prova.
- ✓ Usar aparelhos eletrônicos de qualquer tipo.
- ✓ Anotar o gabarito fora da Folha de Respostas.

**6. Exceto quando o enunciado da questão determinar o contrário, considere as seguintes regras:**

- ✓ As questões de Língua Portuguesa devem ser respondidas conforme a norma culta vigente à época da aplicação da prova; as de informática, com base na versão mais atualizada dos softwares mencionados na mesma data; e as de legislação, considerando a versão vigente e mais atual de cada lei.



## CONHECIMENTOS GERAIS

O texto seguinte servirá de base para responder às questões de 1 a 8.

### A revista em quadrinhos que reinventou leitura para crianças no Brasil há cento e vinte anos

Em 11 de outubro de 1905, uma novidade chamou a atenção nas bancas do Rio de Janeiro: a revista O Tico-Tico, considerada a primeira publicação brasileira voltada às histórias em quadrinhos. Criada para estimular a leitura infantil, a revista foi pioneira no mundo nesse formato e conseguiu chegar às escolas, formando gerações de leitores e abrindo caminho para autores consagrados como Mauricio de Sousa e Ziraldo.

Com ilustrações concebidas por Angelo Agostini, O Tico-Tico conquistou as crianças com personagens, passatempos e histórias que ajudaram a consolidar um mercado editorial voltado ao público infantil. Apresentava-se como o jornal das crianças e tinha como missão divertir, ensinar e ser útil à criançada brasileira. Mesmo em um contexto de altos índices de analfabetismo, a revista cumpriu um papel informal no processo educacional da sociedade.

Inspirada em publicações francesas, O Tico-Tico reunia histórias moralizantes, quadrinhos e conteúdos educativos. Embora não fosse inicialmente um gibi nos moldes atuais, os quadrinhos ganharam destaque ao longo do tempo e se tornaram responsáveis por grande parte de sua popularidade. A estrutura profissional herdada da editora O Malho garantiu ampla distribuição e tiragens que chegaram a cem mil exemplares semanais.

Entre seus personagens mais famosos estava Chiquinho, adaptação brasileira de um personagem norte-americano. Também estrearam na revista figuras como Mickey Mouse, inicialmente chamado de Ratinho Curioso, Popeye, rebatizado de Brocoió, além de outros personagens estrangeiros e nacionais, como Lamparina, criação do cartunista J. Carlos.

O sucesso da revista também se explica pelo diálogo com os adultos, principalmente os pais que compravam as edições para os filhos. Grande parte do conteúdo tinha viés educativo, com contos, fábulas, conselhos e atividades didáticas. Durante décadas, O Tico-Tico foi presença constante nas bancas, influenciando a formação cultural e educacional de diferentes gerações.

A publicação manteve circulação regular até 1962 e, depois, passou a sair de forma eventual, principalmente em edições paradidáticas. Seu último número foi lançado em 1977, encerrando a trajetória de uma das mais importantes revistas infantis da história do Brasil.

<https://www.bbc.com/portuguese/articles/cvg02nrxn2reo>. adaptado.

### Questão 01

O texto caracteriza uma publicação voltada ao público infantil, com narrativas, quadrinhos e conteúdos

educativos, que circulou por décadas no Brasil.

De acordo com o texto-base, assinale a alternativa CORRETA quanto à tipologia e ao gênero textual predominantes.

- (A) O texto apresenta predominância da tipologia argumentativa e pertence ao gênero artigo de opinião.
- (B) O texto apresenta predominância da tipologia expositiva e pertence ao gênero texto informativo de caráter histórico-cultural.
- (C) O texto apresenta predominância da tipologia narrativa e pertence ao gênero conto literário infantil.
- (D) O texto apresenta predominância da tipologia injuntiva e pertence ao gênero manual pedagógico.

### Questão 02

Mesmo em um contexto de altos índices de analfabetismo, a revista "cumpru" um papel informal no processo educacional da sociedade.

Em relação à regência verbal, é CORRETO afirmar que o verbo destacado funciona como verbo

- (A) bitransitivo, pois demanda dois complementos simultâneos — um direto e outro indireto.
- (B) transitivo direto, pois admite como complemento o objeto direto "um papel informal", sem exigir preposição regencial.
- (C) intransitivo, pois expressa ação completa e independente de complemento verbal.
- (D) transitivo indireto, pois requer complemento introduzido pela preposição "a", característica de sua regência.

### Questão 03

Entre seus personagens mais famosos estava Chiquinho, "adaptação brasileira de um personagem norte-americano".

Em relação à análise sintática do termo destacado, é CORRETO afirmar que o termo destacado trata-se de:

- (A) complemento nominal, pois o termo destacado completa o sentido abstrato do substantivo "Chiquinho".
- (B) predicativo do sujeito, pois o segmento atribui característica ao sujeito da oração específica de sua natureza.
- (C) aposto explicativo, pois o segmento retoma o termo "Chiquinho" e acrescenta uma informação de natureza explicativa e identificadora.
- (D) adjunto adnominal, pois o segmento caracteriza o substantivo "Chiquinho" por meio de uma locução adjetiva explicativa.

### Questão 04

O sucesso da revista também se explica pelo diálogo com os adultos, principalmente os pais "que" compravam

as edições para os filhos.

Em relação à classificação das palavras, é CORRETO afirmar que o vocábulo destacado trata-se de:

- (A) conjunção integrante, pois introduz uma oração subordinada substantiva que completa o sentido do nome "pais".
- (B) pronome demonstrativo, pois aponta diretamente para o termo "edições", estabelecendo relação de proximidade no enunciado.
- (C) pronome relativo, pois retoma o termo "pais" e introduz uma oração subordinada, estabelecendo relação de referência e coesão no período.
- (D) conjunção coordenativa explicativa, pois acrescenta uma informação acessória sobre os adultos mencionados.

### Questão 05

A publicação manteve circulação regular até 1962 e, depois, passou a sair de forma eventual, principalmente em edições paradidáticas. Seu último número foi lançado em 1977, encerrando a trajetória de uma das mais importantes revistas infantis da história do Brasil.

Em relação ao mecanismo de coesão textual empregado na articulação entre os períodos, assinale a alternativa CORRETA.

- (A) O termo "até" estabelece relação de finalidade entre a circulação regular da revista e o lançamento de seu último número em 1977.
- (B) O pronome possessivo em "seu último número" retoma de modo anafórico o termo "edições paradidáticas", assegurando a coesão referencial do período.
- (C) A expressão "principalmente" exerce função de conector conclusivo, encerrando a progressão temática do período anterior.
- (D) O vocábulo "depois" estabelece relação de progressão temporal, retomando o período anterior e assegurando a continuidade lógica da sequência histórica apresentada.

### Questão 06

Os quadrinhos ganharam destaque ao longo do tempo e "se tornaram" responsáveis por grande parte de sua popularidade.

A colocação pronominal destacada na frase denomina-se

- (A) anáclise.
- (B) ênclise.
- (C) próclise.
- (D) mesóclise.

### Questão 07

Texto-base apresenta a trajetória de uma revista infantil que marcou a história da leitura no Brasil, destacando

seu papel formativo, cultural e educacional ao longo de várias décadas.

De acordo com o texto-base, analise as afirmações a seguir e assinale a alternativa CORRETA.

- (A) A principal contribuição da revista O Tico-Tico restringe-se à introdução de personagens estrangeiros no Brasil, sem impacto expressivo na formação educacional das crianças.
- (B) O sucesso da revista O Tico-Tico deveu-se ao público infantil, sem participação relevante dos adultos no processo de leitura e aquisição das edições.
- (C) A revista O Tico-Tico manteve circulação contínua e ininterrupta até os dias atuais, adaptando-se plenamente às transformações das mídias digitais.
- (D) A revista O Tico-Tico teve papel decisivo na formação de leitores ao estimular a leitura infantil, alcançar as escolas e contribuir para a consolidação de um mercado editorial.

### Questão 08

Criada para estimular a leitura infantil, a revista foi pioneira no mundo nesse formato e conseguiu chegar "às escolas", formando gerações de leitores e abrindo caminho para autores consagrados como Mauricio de Sousa e Ziraldo.

Em relação ao sinal indicativo de crase na expressão destacada, é CORRETO afirmar que, nesta frase,

- (A) o uso do sinal indicativo de crase se explica por se tratar de objeto indireto feminino plural precedido exclusivamente por artigo, evidenciando o uso normativo popular estabelecido pela linguística.
- (B) o uso da crase se justifica por se tratar de locução adverbial feminina obrigatória de lugar, constituindo uma locução adverbial cristalizada pela língua portuguesa desde o novo acordo.
- (C) a crase ocorre porque o termo "escolas" exerce função de sujeito feminino plural da oração, embora não integre elemento preposicionado, relação estabelecida pela análise sintática do termo.
- (D) ocorre a fusão da preposição "a", exigida pelo valor semântico de direção do verbo "chegar", com o artigo feminino plural "as", que antecede o substantivo "escolas".

### Questão 09

De acordo com o Art. 26, § 9º-A, da Lei de Diretrizes e Bases da Educação Nacional (Lei Federal nº 9.394/1996), e considerando apenas o texto legal, sem jurisprudência ou doutrina, a educação alimentar e nutricional deverá ser incluída CORRETAMENTE como:

- (A) Conteúdo programático.
- (B) Habilidade específica.
- (C) Tema transversal.
- (D) Objeto de conhecimento.

### Questão 10

A Lei Federal nº 8.069/1990, Estatuto da Criança e do Adolescente, sem considerar jurisprudência ou doutrina, determina em um de seus artigos, Art. 55, que os pais ou responsável têm a obrigação de matricular seus filhos ou pupilos:

- I. Na rede regular de ensino.
- II. Em atividades de educação informal, sendo a escola opcional, conforme decisão familiar.
- III. Na educação básica pública obrigatória.

É CORRETO o que se afirma em:

- (A) I e II, apenas.
- (B) II e III, apenas.
- (C) I e III, apenas.
- (D) I, apenas.

### Questão 11

A Lei de Diretrizes e Bases da Educação Nacional (Lei Federal nº 9.394/1996) estabelece princípios que orientam a organização da educação brasileira, segundo Art. 3º, sem considerar jurisprudência ou doutrina. Assinale, dentre as opções abaixo, o princípio CORRETO previsto nessa legislação.

- (A) Acessibilidade em todos os ambientes e serviços.
- (B) Igualdade de condições para o acesso e permanência na escola.
- (C) Valorização das aulas práticas.
- (D) Garantia de prioridades nos atendimentos escolares.

### Questão 12

Conforme o Estatuto da Criança e do Adolescente (Lei Federal nº 8.069/1990), sem considerar jurisprudência ou doutrina, em seu Art. 59-A determina que instituições sociais públicas ou privadas que desenvolvam atividades com crianças e adolescentes e que recebam recursos públicos deverão exigir e manter certidões de antecedentes criminais de todos os seus colaboradores. Sobre essa exigência, julgue as alternativas e assinale a opção CORRETA.

- (A) A exigência das certidões é opcional, ficando a critério de cada instituição conforme sua necessidade.
- (B) Essas certidões devem ser atualizadas a cada 6 (seis) meses.
- (C) As certidões devem ser solicitadas apenas na entrada dos colaboradores nas instituições.
- (D) A atualização das certidões só é necessária quando houver suspeita de crime cometido pelo colaborador.

### Questão 13

O Código de Ética Profissional do Servidor Público Civil do Poder Executivo Federal, Decreto Federal nº 1.171/1994, estabelece como vedação ao servidor

público, os seguintes itens:

- I. Zelar, no exercício do direito de greve, pelas exigências específicas da defesa da vida e da segurança coletiva.
- II. Iludir ou tentar iludir qualquer pessoa que necessite do atendimento em serviços públicos.
- III. Desviar servidor público para atendimento a interesse particular.

É CORRETO o que se afirma em:

- (A) I, II e III.
- (B) II e III, apenas.
- (C) I e II, apenas.
- (D) I e III, apenas.

### Questão 14

O Código de Ética Profissional do Servidor Público Civil do Poder Executivo Federal, Decreto Federal nº 1.171/1994, estabelece como regras deontológicas que existem alguns princípios morais que são primados maiores que devem nortear o servidor público, seja no exercício do cargo ou função, ou fora dele, já que refletirá o exercício da vocação do próprio poder estatal. Assinale-os CORRETAMENTE.

- (A) A dignidade, o decoro, o zelo, a eficácia e a consciência.
- (B) A impessoalidade, a moralidade, a pontualidade e a assiduidade.
- (C) A eficácia, a impessoalidade, o decoro e a pontualidade.
- (D) A dignidade, a moralidade, o zelo e a assiduidade.

### Questão 15

A Lei Federal nº 8.069/1990, Estatuto da Criança e do Adolescente, sem considerar jurisprudência ou doutrina, tem determinado que um dos deveres do Estado na garantia da educação é assegurar à criança e ao adolescente, através de programas suplementares de material didático-escolar, transporte, alimentação e assistência à saúde, conforme inciso VII, CORRETAMENTE o atendimento do (s):

- (A) Educação infantil e ensino fundamental.
- (B) Ensino fundamental e ensino médio.
- (C) Ensino fundamental.
- (D) Educação infantil, ensino fundamental e ensino médio.

## CONHECIMENTOS ESPECÍFICOS

### Questão 16

Considere as afirmativas a seguir, à luz da Constituição da República Federativa do Brasil de 1988, da Lei de Diretrizes e Bases da Educação Nacional (Lei Federal nº 9.394/1996) e do Plano Nacional de Educação (Lei

Federal nº 13.005/2014).

Com base exclusivamente nas disposições legais citadas (sem considerar jurisprudência ou doutrina), registre V para as verdadeiras e F para as falsas:

( ) Serão fixados conteúdos mínimos para a Educação Básica (Educação Infantil, Ensino Fundamental e Ensino Médio), de maneira a assegurar formação básica comum e respeito aos valores culturais e artísticos, nacionais e regionais, conforme previsto no Art. 210 da Constituição Federal de 1988.

( ) De acordo com o Art. 4º-A da LDB nº 9.394/1996, é assegurado atendimento educacional, durante o período de internação, ao aluno da educação básica internado para tratamento de saúde em regime hospitalar ou domiciliar por tempo prolongado, conforme dispuser o Poder Público em regulamento, na esfera de sua competência federativa.

( ) O Plano Nacional de Educação (Lei nº 13.005/2014), em seu Art. 6º, prevê que a União promoverá a realização de pelo menos 2 (duas) conferências nacionais de educação até o final do decênio, precedidas de conferências distrital, municipais e estaduais, articuladas e coordenadas pelo Fórum Nacional de Educação, instituído nesta Lei, no âmbito do Ministério da Educação.

Assinale a alternativa com a sequência correta de cima para baixo:

- (A) F, V, V.
- (B) V, F, V.
- (C) V, V, V.
- (D) V, V, F.

### Questão 17

O conceito de interdisciplinaridade, no contexto do ensino nos anos iniciais, exige uma revisão crítica das práticas pedagógicas que tradicionalmente compartimentam os saberes. A abordagem interdisciplinar não se limita à simples combinação de conteúdos de diferentes disciplinas, mas busca a construção conjunta de saberes que deem conta da complexidade dos fenômenos sociais e naturais, contextualizando-os a partir da vivência dos alunos. Em sua implementação, a contextualização deve ultrapassar a simples associação com o cotidiano, sendo um processo de problematização e recontextualização que articula as diferentes dimensões do conhecimento.

Com base nesse entendimento, assinale a alternativa correta:

- (A) A abordagem interdisciplinar implica na separação clara dos conteúdos de diferentes áreas do saber, para que cada disciplina preserve sua autonomia epistemológica, mas ao mesmo tempo seja capaz de dialogar com os conhecimentos de outras áreas, sem diluir suas especificidades.

- (B) A contextualização curricular nos anos iniciais deve buscar a adaptação dos conteúdos disciplinares aos interesses e vivências dos alunos, limitando-se a promover atividades que se conectem com os conhecimentos prévios dos estudantes, mas sem questionar a estrutura hierárquica e formal do currículo escolar.
- (C) A integração de conteúdos por meio da interdisciplinaridade deve seguir uma sequência rigorosa, começando pela transmissão dos conhecimentos básicos e progressivamente incluindo temas mais complexos, sem necessariamente integrar essas questões ao contexto vivencial dos alunos, para não prejudicar a compreensão teórica dos conceitos fundamentais.
- (D) A interdisciplinaridade nos anos iniciais deve ser encarada como um movimento de integração de saberes que, ao invés de garantir a linearidade dos conteúdos, promove uma leitura crítica e contextualizada da realidade, com vistas ao desenvolvimento de competências que possibilitem aos alunos a compreensão crítica e transformadora do mundo.

### Questão 18

A abordagem por gêneros textuais no ensino da Língua Portuguesa tornou-se um dos eixos centrais das políticas curriculares nas últimas décadas. Fundamentada em bases interacionistas, ela pressupõe uma articulação entre linguagem e prática social, bem como a problematização das esferas de circulação dos textos e de seus efeitos de sentido. No entanto, a incorporação dessa abordagem em contextos escolares tem gerado interpretações diversas, algumas das quais distorcem seus fundamentos originais, comprometendo sua efetividade pedagógica.

Considerando os fundamentos teóricos do ensino por gêneros textuais, assinale a alternativa CORRETA:

- (A) A centralidade dos gêneros no currículo escolar implica uma abordagem predominantemente procedimental, voltada à repetição de estruturas e convenções que assegurem a adequação textual às normas institucionais da escrita.
- (B) A escolha dos gêneros para o trabalho pedagógico deve priorizar textos de circulação amplamente institucionalizada, uma vez que são mais previsíveis em sua estruturação e mais apropriados ao contexto avaliativo escolar.
- (C) O trabalho com gêneros requer que o professor medie situações de comunicação que levem os alunos a refletir sobre o uso da linguagem em diferentes contextos, relacionando intenção, forma e recursos linguísticos para produzir sentido.
- (D) A eficácia do ensino com base em gêneros depende da definição prévia e sistemática das sequências tipológicas, assegurando que os alunos adquiram as estruturas discursivas conforme um modelo progressivo e hierárquico.

### Questão 19

A resolução de problemas no ensino da Matemática ultrapassa a dimensão pragmática da obtenção de resultados, implicando uma concepção epistemológica e pedagógica que compreende o conhecimento matemático como produção situada, mediada por práticas discursivas, cognitivas e sociais. À luz de uma abordagem investigativa e de pressupostos interacionistas e críticos, a construção do raciocínio lógico e das operações fundamentais articula-se com a experiência do sujeito, suas estratégias de sentido e as múltiplas formas de representação.

Considerando as abordagens contemporâneas do ensino de Matemática e a produção acadêmica recente sobre o tema, assinale a alternativa correta:

- (A) A ênfase em estratégias metacognitivas no ensino da Matemática deve ser modulada pela linearidade da lógica formal, sob risco de induzir o estudante a caminhos heurísticos que desorganizem a estrutura epistemológica dos conteúdos.
- (B) A resolução de problemas, em sua vertente dialógica, constitui-se como prática que desafia o sujeito a elaborar conjecturas, reconfigurar hipóteses e negociar significados, favorecendo a emergência de saberes matemáticos em contextos significativos e discursivamente mediados.
- (C) O uso de representações visuais, ainda que potencialmente útil, deve ser condicionado à maturidade cognitiva dos estudantes, pois pode gerar interferência nos processos abstrativos quando inserido prematuramente nas etapas iniciais da aprendizagem matemática.
- (D) O ensino das operações fundamentais ganha maior eficácia quando precedido por uma estruturação sequencial das habilidades algorítmicas, permitindo que o estudante internalize procedimentos antes de enfrentar situações de maior variabilidade contextual.

### Questão 20

Ao considerar o potencial das Tecnologias Digitais da Informação e Comunicação (TDICs) para a reconfiguração de práticas pedagógicas nos anos iniciais da Educação Básica, é necessário ultrapassar compreensões meramente instrumentais. A mediação tecnológica, ao ser incorporada de modo crítico e situado, pode promover reorganizações epistemológicas, curriculares e metodológicas, desde que articulada a fundamentos pedagógicos sólidos e a uma cultura institucional reflexiva.

Com base nessa perspectiva, assinale a alternativa CORRETA:

- (A) A utilização de dispositivos digitais no cotidiano escolar favorece a homogeneidade de aprendizagens ao minimizar as diferenças regionais, considerando que a virtualização do ensino permite compensar lacunas estruturais nos territórios.

- (B) A mediação pedagógica com TDICs demanda uma estrutura conceitual que integre criticamente os recursos digitais aos processos formativos, resguardando o vínculo entre intencionalidade educativa, ética digital e construção coletiva do conhecimento.
- (C) A consolidação das práticas digitais na educação básica ocorre prioritariamente pela absorção de plataformas adaptativas, cuja automação contribui para a progressiva descentralização do papel docente no planejamento pedagógico.
- (D) A presença das TDICs nos ambientes escolares redefine o ensino-aprendizagem mediante sua função catalisadora de conteúdos, priorizando o acesso rápido à informação e reduzindo a dependência de mediações pedagógicas tradicionais.

### Questão 21

A psicologia do desenvolvimento infantil, sob o viés histórico-cultural, redefine os processos de constituição subjetiva a partir da centralidade das mediações sociais. Essa abordagem rompe com concepções internalistas ao articular pensamento, emoção e linguagem em uma lógica relacional e não compartimentalizada. Nesse quadro, o desenvolvimento não é reduzido a estágios fixos, mas concebido como processo situado e dinamicamente organizado. Considerando essa perspectiva, analise as proposições abaixo e assinale a alternativa CORRETA:

- (A) O vínculo afetivo, ao constituir campo simbólico de significação, integra a gênese das funções mentais superiores, sendo o psiquismo infantil resultante da interseção entre relações sociais e processos internalizados.
- (B) A constituição do sujeito infantil vincula-se à maturação das estruturas cognitivas, cabendo ao meio a função de estabilizar estímulos e reduzir tensões que afetam o equilíbrio entre emoção e pensamento.
- (C) As trocas sociais no contexto escolar atuam como facilitadoras de aprendizagem, mas o desenvolvimento psíquico repousa em dinâmicas internas, cujo curso é definido por predisposições neurofuncionais inatas.
- (D) A mediação do outro, embora relevante nas interações iniciais, perde força à medida que a criança adquire domínio linguístico, tornando-se o desenvolvimento cognitivo progressivamente autorregulado e autônomo.

### Questão 22

O ensino de História, quando concebido como instrumento de formação cidadã, desloca-se da função narrativa centrada em fatos e datas para uma abordagem crítica, em que conceitos como tempo, identidade e cultura são tensionados à luz das disputas de significados e da historicidade dos sujeitos. Nesse contexto, os Parâmetros Curriculares Nacionais (PCN),

bem como as diretrizes contemporâneas, apontam para uma prática docente que ultrapassa o registro linear dos acontecimentos e visa à problematização das memórias coletivas, da diversidade cultural e das múltiplas temporalidades.

A esse respeito, assinale a alternativa correta:

- (A) A noção de tempo histórico, quando situada em uma perspectiva crítica, implica a articulação entre vivências subjetivas, transformações coletivas e estruturas discursivas, superando o uso do calendário como eixo cronológico absoluto e valorizando múltiplas narrativas situadas.
- (B) A valorização da identidade nacional no ensino de História requer a seleção de conteúdos consensuais e estáveis, de modo a fortalecer vínculos simbólicos comuns, minimizando contradições e conflitos que fragilizem a coesão social.
- (C) A abordagem da cidadania histórica, em contexto escolar, deve orientar-se pelo princípio da neutralidade pedagógica, evitando engajamentos político-sociais que comprometam a imparcialidade das narrativas historiográficas.
- (D) O conceito de cultura, em práticas pedagógicas, refere-se prioritariamente à herança patrimonial material e imaterial dos povos, sendo função da História sua preservação normativa frente à erosão promovida pelas culturas juvenis e midiáticas.

### Questão 23

Nos anos iniciais do Ensino Fundamental, o desenvolvimento da linguagem escrita, da oralidade e da leitura não deve ser compreendido como processos estanques, mas como práticas comunicativas em constante articulação, profundamente atravessadas por fatores culturais, afetivos e cognitivos. A complexidade dessa construção exige que o professor vá além da reprodução de modelos linguísticos formais, promovendo experiências significativas que desafiem o aluno a compreender, usar e transformar a linguagem em seus diversos contextos de uso.

Com base nessas considerações e nas contribuições teóricas de autores como Paulo Freire, Emilia Ferreiro e Ana Teberosky, assinale a alternativa correta:

- (A) O desenvolvimento da oralidade escolar pressupõe a correção sistemática de desvios linguísticos, uma vez que a escola tem por função garantir o domínio da norma padrão antes do uso da escrita.
- (B) A aquisição da leitura, por demandar habilidades perceptuais visuais e auditivas, deve preceder o desenvolvimento da oralidade e da produção textual, garantindo a fixação fonológica dos signos.
- (C) O ensino da escrita, por seu caráter gráfico-representacional, deve ocorrer em momentos apartados das práticas de leitura e oralidade, a fim de evitar interferências na assimilação estrutural da língua.

- (D) A oralidade, a leitura e a escrita se constituem como práticas sociais interdependentes, que devem ser promovidas de forma integrada desde os anos iniciais, com vistas à ampliação da competência discursiva e à emancipação do sujeito leitor.

### Questão 24

Ao considerar as diferentes naturezas do planejamento pedagógico – anual, de ensino e de aula – é fundamental compreender que tais instâncias não se restringem a sua extensão temporal, mas refletem escolhas epistemológicas, éticas e metodológicas que articulam as intencionalidades educativas às condições concretas da práxis escolar.

À luz das concepções críticas sobre planejamento educacional, assinale a alternativa correta:

- (A) O plano de aula, ao se configurar como expressão microestrutural do plano de ensino, exige interpretação dialética da realidade escolar, sendo espaço de criação pedagógica que se atualiza na escuta sensível da experiência cotidiana.
- (B) A tríade planejamento-anual/ensino/aula fundamenta-se na lógica prescritiva do currículo mínimo, de modo que sua função prioritária reside na racionalização do tempo-espaço pedagógico e na eficiência do rendimento escolar.
- (C) O plano de ensino, por operar em nível intermediário, demanda neutralidade valorativa na seleção de conteúdos e estratégias, a fim de assegurar a objetividade dos processos avaliativos e a coerência com os documentos oficiais.
- (D) O plano anual, dada sua abrangência temporal e normativa, concentra-se nas competências técnicas da docência, devendo primar pela homogeneidade curricular entre os anos e turmas de uma mesma etapa de ensino.

### Questão 25

No contexto das políticas públicas de gestão educacional, a avaliação institucional é entendida como uma ferramenta estratégica para qualificar os processos pedagógicos e a gestão democrática da escola, devendo estar articulada a indicadores técnicos de qualidade.

I. A avaliação institucional participativa contribui para a consolidação de uma cultura reflexiva, desde que os indicadores considerados extrapolem as métricas quantitativas de desempenho e incorporem dimensões político-pedagógicas, como equidade e pertinência curricular.

PORQUE

II. A gestão de indicadores de qualidade da educação, ainda que pautada em diretrizes normativas nacionais, deve apoiar-se em referenciais de accountability vertical, de natureza comparativa, a fim de viabilizar mecanismos de ranqueamento escolar como expressão de eficiência administrativa.

A respeito dessas asserções, assinale a alternativa

CORRETA:

- (A) As asserções I e II são proposições verdadeiras, mas a II não é uma justificativa correta da I.
- (B) A asserção I é uma proposição falsa, e a II é uma proposição verdadeira.
- (C) A asserção I é uma proposição verdadeira, e a II é uma proposição falsa.
- (D) As asserções I e II são proposições verdadeiras, e a II é uma justificativa correta da I.

### Questão 26

A educação científica contemporânea tem se afastado das abordagens prescritivas e compartimentalizadas, buscando superar o ensino meramente conteudista por meio de práticas pedagógicas que promovam a compreensão integrada de temas complexos como sustentabilidade, corpo humano e energia. O campo do ensino de Ciências, nesse cenário, vem sendo tensionado por epistemologias que colocam em diálogo os fundamentos das ciências naturais com dimensões sociais, éticas e ambientais, exigindo do professor a mobilização de saberes pedagógicos interdisciplinares e epistêmicos.

Considerando essa perspectiva crítica e os pressupostos teóricos que sustentam uma abordagem didático-metodológica não reducionista, assinale a alternativa CORRETA:

- (A) A energia, como conteúdo curricular, deve ser tratada prioritariamente a partir de seus princípios físicos, pois seu vínculo com temas ambientais pode comprometer a sequência epistemológica dos conceitos científicos.
- (B) O estudo de temas como o corpo humano e a saúde pública nas séries iniciais deve ocorrer mediante abordagem experimental isolada, de forma a preservar a neutralidade do conteúdo e garantir objetividade científica.
- (C) A construção de conceitos em Ciências exige a articulação entre conteúdos disciplinares e problemas sociocientíficos, promovendo uma aprendizagem que vá além da memorização, baseada em reflexão, argumentação e mediação cultural.
- (D) A sustentabilidade, embora importante, é um princípio de ordem valorativa e, portanto, deve ser abordada transversalmente, sem interferir na lógica disciplinar das ciências naturais, para que não se configure como doutrinação pedagógica.

### Questão 27

Ao contrário das abordagens instrucionalistas, que reduzem o processo de alfabetização à codificação e decodificação de símbolos gráficos, as propostas contemporâneas de alfabetização articulam a aprendizagem da escrita com práticas socioculturais significativas. Essa perspectiva, defendida por estudiosos como Ferreiro, Teberosky e Soares, busca

resgatar a função social da linguagem no cotidiano da criança, superando a dicotomia entre métodos fônicos e globais.

A respeito das concepções teóricas que fundamentam os processos de alfabetização e letramento, assinale a alternativa correta:

- (A) O método silábico, ao partir da decodificação progressiva de unidades sonoras, constitui a base da perspectiva construtivista, pois permite que a criança reconstrua logicamente a estrutura da língua escrita.
- (B) Os métodos fônicos, por enfatizarem a correspondência grafema-fonema, respondem integralmente às demandas do letramento crítico, pois operam com as competências fonológicas essenciais ao uso social da linguagem.
- (C) A alfabetização em contextos escolares deve privilegiar a estruturação sequencial das letras e sílabas antes de expor o educando a textos significativos, sob o risco de comprometer a assimilação fonológica.
- (D) O letramento pressupõe a inserção dos aprendizes em práticas reais de linguagem escrita, articulando os sistemas notacionais à construção do sentido, o que demanda do professor mediação dialógica e análise crítica do contexto sociocultural.

### Questão 28

A avaliação, concebida como prática pedagógica inseparável do processo de ensino-aprendizagem, assume múltiplas funções conforme sua intencionalidade formativa, classificatória ou reguladora. Nesse contexto, associe corretamente a primeira coluna, que apresenta modalidades avaliativas, à segunda coluna, que expõe descrições conceituais elaboradas com base em referenciais pedagógicos críticos:

Primeira coluna: modalidade avaliativa

1. Diagnóstica
2. Formativa
3. Somativa

Segunda coluna: descrição conceitual

(\_\_ ) Reflete um modelo de controle da aprendizagem centrado na aferição de metas finais, com foco na quantificação do desempenho e não na mediação dos processos.

(\_\_ ) Constitui-se como processo analítico preliminar voltado à identificação de padrões prévios de compreensão, operando como instrumento de orientação curricular contextualizada.

(\_\_ ) Sustenta-se na retroalimentação contínua entre ensino e aprendizagem, articulando mediação pedagógica e criticidade reflexiva ao longo do percurso educativo.

Assinale a alternativa que apresenta a correta associação entre as colunas:

- (A) 1, 3, 2.
- (B) 2, 1, 3.
- (C) 2, 3, 1.
- (D) 3, 1, 2.

### Questão 29

A Geografia escolar contemporânea, ao assumir um compromisso crítico com a realidade, tem investido na ressignificação de seus conceitos fundantes, deslocando-se de abordagens descritivas para interpretações que buscam compreender os processos socioespaciais a partir de múltiplas vozes, tempos e escalas. Nesse contexto, os conceitos de espaço, paisagem, lugar e meio ambiente assumem centralidade na formação de sujeitos capazes de ler e intervir no mundo de modo contextualizado e situado.

A partir dessas premissas, assinale a alternativa correta:

- (A) A categoria paisagem, no ensino de Geografia, deve ser trabalhada prioritariamente como representação objetiva das formas naturais visíveis, com ênfase na neutralidade metodológica das imagens utilizadas em sala de aula.
- (B) O conceito de meio ambiente, na perspectiva educacional, deve privilegiar a noção de equilíbrio entre os elementos físicos, promovendo uma leitura técnica do espaço que evite contaminações ideológicas ou sociológicas.
- (C) A categoria lugar deve ser mobilizada como recurso didático voltado à memorização de localidades e à identificação de coordenadas geográficas, a fim de consolidar uma formação cartográfica básica e desvinculada de subjetividades.
- (D) A abordagem crítica do espaço geográfico pressupõe que sua constituição decorre de relações historicamente mediadas entre sujeitos, estruturas e práticas, sendo o lugar uma categoria que remete à inscrição afetiva e material dos indivíduos nas dinâmicas territoriais.

### Questão 30

À luz das concepções contemporâneas de gestão democrática e das contribuições teóricas sobre o Projeto Político-Pedagógico (PPP) como instrumento estruturante da ação educativa, analise as afirmativas a seguir:

I. O Projeto Político-Pedagógico configura-se como mediação entre os marcos legais da autonomia escolar e as práticas pedagógicas concretas, articulando intencionalidades formativas, organização curricular e compromissos ético-políticos definidos coletivamente pela comunidade educativa.

II. A elaboração do Projeto Político-Pedagógico decorre do princípio da autonomia pedagógica previsto na Lei nº 9.394/1996, razão pela qual sua construção pode prescindir de processos deliberativos amplos, desde que assegure coerência técnica e alinhamento aos indicadores externos de desempenho educacional.

III. O caráter político do Projeto Político-Pedagógico manifesta-se na explicitação das concepções de educação, sociedade e sujeito que orientam a ação escolar, não se restringindo à formalização administrativa nem à adequação instrumental às políticas de avaliação em larga escala.

É correto o que se afirma em:

- (A) I, II e III.
- (B) II e III, apenas.
- (C) I e III, apenas.
- (D) I e II, apenas.

### Questão 31

A didática, enquanto campo de reflexão pedagógica e prática formativa, desloca-se progressivamente da lógica instrumental para assumir-se como instância de mediação entre o conhecimento sistematizado, os sujeitos históricos que o produzem e as condições concretas de aprendizagem nas instituições escolares. Nesse movimento, a organização do ensino não pode ser compreendida como mera disposição funcional de tempos e espaços, mas como expressão de intencionalidades educativas que operam sobre relações de poder, saber e subjetivação.

À luz das contribuições contemporâneas sobre didática e organização do ensino, assinale a alternativa CORRETA:

- (A) A eficácia da organização do ensino depende de sua capacidade de abstrair as condições socioculturais que impactam a aprendizagem, concentrando-se na gestão racional dos tempos escolares e na formalização de metodologias replicáveis.
- (B) As decisões didáticas, por exigirem objetividade técnica, devem orientar-se por critérios de neutralidade disciplinar, o que assegura coerência metodológica na transposição dos conteúdos escolares para diferentes realidades educacionais.
- (C) A organização do ensino, ao ser determinada por parâmetros de eficiência curricular, deve priorizar a estabilidade dos repertórios metodológicos, mesmo diante de contextos diversos, a fim de garantir padronização avaliativa e comparabilidade institucional.
- (D) O trabalho didático constitui-se em processo intencional de intervenção pedagógica, no qual o ensino é compreendido como prática social historicamente situada, atravessada por disputas epistemológicas e marcada pela relação entre projeto formativo e estrutura curricular.

### Questão 32

O Projeto Político-Pedagógico (PPP) constitui-se como instrumento estruturante da ação escolar, articulando concepções de educação, organização do trabalho pedagógico e compromissos sociais assumidos pela instituição. Quando analisado sob a perspectiva da qualidade social do ensino, o PPP ultrapassa sua função

normativa e passa a expressar disputas de sentido sobre currículo, gestão democrática e formação humana.

Considerando essas dimensões, analise as proposições a seguir:

I. O PPP expressa um projeto educativo intencional que articula concepções de sociedade, de sujeito e de conhecimento, configurando-se como mediação entre políticas educacionais e práticas escolares concretas.

II. O compromisso com a qualidade social do ensino implica compreender o PPP como instrumento de responsabilização institucional, orientado prioritariamente por indicadores externos de desempenho, capazes de aferir a efetividade pedagógica da escola.

III. A construção coletiva do PPP, ao envolver diferentes segmentos da comunidade escolar, possibilita que a escola problematize desigualdades educacionais e redefina suas práticas à luz de princípios de equidade e justiça social.

É correto o que se afirma em:

- (A) I e III, apenas.
- (B) I, II e III.
- (C) I e II, apenas.
- (D) II e III, apenas.

### Questão 33

O debate sobre as tendências pedagógicas contemporâneas exige mais do que o reconhecimento de seus rótulos históricos. Implica uma análise crítica sobre os fundamentos filosóficos, concepções de conhecimento, relações de poder e práticas sociais que cada abordagem mobiliza no cotidiano escolar. Em tempos de disputas por sentidos na educação, essas tendências não podem ser entendidas como repertórios neutros de métodos, mas como expressões de projetos políticos que atravessam tanto o currículo quanto a organização das relações pedagógicas.

A respeito das concepções e tendências pedagógicas contemporâneas, assinale a alternativa CORRETA:

- (A) As pedagogias tradicionais, ao priorizarem a autoridade do docente como transmissor legítimo do saber, encontram afinidade com os princípios construtivistas, ao assumirem o erro como elemento formativo essencial à aprendizagem.
- (B) As pedagogias críticas, inspiradas no pensamento de Paulo Freire, compreendem o ato educativo como prática social mediada historicamente, orientada pela problematização da realidade e pela transformação dialógica dos vínculos entre sujeito, conhecimento e mundo.
- (C) As abordagens tecnicistas, ao centrarem-se no desempenho mensurável dos estudantes, defendem o protagonismo estudantil no processo educativo e reconhecem o saber prévio como condição para a construção autônoma do conhecimento.

- (D) As tendências renovadoras não-diretivas, fundamentadas na psicologia cognitiva contemporânea, valorizam a condução ativa do professor no planejamento das situações de aprendizagem e na regulação dos processos metacognitivos.

### Questão 34

Associe os autores da Psicologia da Educação (primeira coluna) às suas concepções centrais de desenvolvimento (segunda coluna), conforme seus referenciais teóricos:

Primeira coluna: autores

1. Jean Piaget
2. Lev Vygotsky
3. Henri Wallon

Segunda coluna: concepções

() Desenvolvimento como processo de internalização mediada da linguagem e das interações sociais.

() Concepção psicogenética do desenvolvimento baseada na equilíbrio progressiva e nos estágios operatórios.

() Enfoque psicogenético dialético integrando motricidade, emoção, cognição e meio social.

Assinale a alternativa que apresenta a correta associação entre as colunas:

- (A) 2, 3, 1.
- (B) 3, 1, 2.
- (C) 2, 1, 3.
- (D) 1, 3, 2.

### Questão 35

Ao longo do século XX, figuras como John Dewey e Maria Montessori foram decisivas para a constituição de modelos pedagógicos que, embora distintos em fundamentos teóricos e filosóficos, convergiram em torno de uma crítica contundente à pedagogia tradicional e à verticalização das práticas educativas. Enquanto Dewey formulava uma pedagogia experimental centrada na experiência democrática e na resolução de problemas como forma de construção ativa do saber, Montessori desenvolvia uma abordagem sensorial e individualizada, sustentada na autonomia infantil e no ambiente preparado.

A respeito das concepções pedagógicas desses dois autores, assinale a alternativa correta:

- (A) Ambos os autores viam o erro como algo a ser corrigido de forma imediata, de modo que não comprometesse a aprendizagem sequencial dos conteúdos estruturados previamente.

- (B) Montessori fundamentava sua proposta pedagógica na abstração racional do saber científico, valorizando sobretudo a memorização de conteúdos como ponto de partida para o desenvolvimento da autodisciplina.
- (C) Para Dewey, o ato educativo é inseparável da experiência social concreta, sendo o ambiente escolar um microcosmo democrático em que o conhecimento emerge da interação entre pensamento e ação.
- (D) A pedagogia de Dewey priorizava a passividade reflexiva do aluno frente à autoridade do professor, entendendo a escola como instância de internalização acrítica da cultura dominante.

### Questão 36

A gestão democrática, conforme princípio orientador da educação pública brasileira, é um conceito normativo que demanda interpretação crítica à luz das tensões entre regulação legal e práticas institucionais. Sua efetivação está intrinsecamente vinculada à capacidade de criação de ambiências coletivas que favoreçam a práxis pedagógica emancipatória, e não à simples formalização de espaços deliberativos.

Com base nessa perspectiva, analise as asserções a seguir e a relação proposta entre elas:

I. A efetividade da gestão democrática na escola pressupõe a construção de condições político-formativas que qualifiquem a participação como processo de mediação crítica entre os interesses institucionais e os projetos societários mais amplos.

PORQUE

II. A mera previsão legal de colegiados escolares, quando desvinculada de práticas formativas e de relações de poder mais horizontalizadas, tende a produzir simulacros de participação e a reforçar dinâmicas de centralização decisória.

A respeito dessas asserções, assinale a opção correta:

- (A) As asserções I e II são proposições verdadeiras, mas a II não é uma justificativa correta da I.
- (B) As asserções I e II são proposições verdadeiras, e a II é uma justificativa correta da I.
- (C) A asserção I é uma proposição falsa, e a II é uma proposição verdadeira.
- (D) A asserção I é uma proposição verdadeira, e a II é uma proposição falsa.

### Questão 37

Considere as afirmativas a seguir, relativas ao planejamento do ensino no contexto das práticas pedagógicas contemporâneas. Registre V, para verdadeiras, e F, para falsas:

(\_\_\_) O planejamento do ensino, quando ancorado na análise das contradições socioculturais da realidade escolar, deixa de operar como previsão linear de conteúdos e se transforma em mediação crítica entre os sujeitos e o conhecimento.

(\_\_\_) A construção coletiva do planejamento entre docentes de diferentes áreas disciplinares tende a fragilizar a coerência didática e dificultar a organização dos objetivos formativos específicos.

(\_\_\_) A adoção de planejamentos abertos e processuais, orientados pela escuta ativa da realidade discente, tensiona a lógica da fragmentação curricular e amplia as possibilidades de construção de saberes interdisciplinares.

Assinale a alternativa com a sequência correta de cima para baixo:

- (A) V, F, V.
- (B) V, V, F.
- (C) F, V, V.
- (D) V, V, V.

### Questão 38

Na contemporaneidade, a função social da escola não pode ser desvinculada das disputas históricas por reconhecimento, pertencimento e redistribuição no campo educacional. A inclusão, quando compreendida em sua densidade política, transcende ajustes metodológicos ou normativos, exigindo desnaturalização dos critérios de pertencimento escolar e problematização das narrativas dominantes sobre normalidade, aprendizagem e sujeito. A valorização da diversidade, nesse horizonte, implica reposicionar a própria lógica curricular e organizacional da escola frente às múltiplas formas de produção da diferença.

À luz dos debates contemporâneos sobre inclusão educacional e função social da escola, assinale a alternativa CORRETA:

- (A) A promoção da equidade na escola contemporânea fundamenta-se na equalização de oportunidades meritocráticas, não sendo necessário rever os pressupostos epistemológicos do currículo, desde que se assegure o tratamento igualitário a todos os estudantes.
- (B) O compromisso com a diversidade na escola implica tensionar os modos historicamente legitimados de produção do saber, reconhecendo que os marcadores sociais da diferença atravessam o campo educacional e desafiam o próprio estatuto de normalidade que regula os processos pedagógicos.
- (C) O respeito à diversidade, no âmbito escolar, requer uma pedagogia neutra em termos culturais, assegurando que o currículo se mantenha isento de referências identitárias que possam reforçar clivagens sociais dentro da sala de aula.
- (D) A escola, ao ampliar o acesso formal à matrícula de sujeitos com deficiências e de identidades minorizadas, realiza sua função social ao garantir a permanência, desde que os estudantes estejam dispostos a adequar-se progressivamente às exigências acadêmicas universais.

### Questão 39

A educação contemporânea, ao enfrentar desafios multifacetados como a desigualdade social, a pluralidade cultural e as novas demandas cognitivas e emocionais dos alunos, exige uma revisão dos processos metodológicos e das práticas avaliativas. A didática, enquanto prática reflexiva e construtiva, não pode ser tratada como um conjunto mecânico de técnicas pedagógicas, mas sim como uma prática social intencional, permeada por escolhas políticas e epistemológicas. Nesse contexto, a avaliação da aprendizagem, muitas vezes entendida como a avaliação de desempenho, precisa ser reconsiderada como um instrumento de transformação pedagógica e social.

Considerando os saberes docentes, os processos metodológicos e a avaliação da aprendizagem, assinale a alternativa correta:

- (A) O saber pedagógico é fundamentalmente construído a partir de um conjunto fechado de práticas e técnicas que devem ser aplicadas uniformemente a todos os contextos educacionais, independente das variações individuais dos alunos ou dos espaços de aprendizagem.
- (B) A avaliação, quando concebida como uma prática pedagógica, deve se distanciar de uma função puramente classificatória e se aproximar de um processo de retroalimentação contínua, no qual se articula a reflexão crítica sobre as aprendizagens, o reconhecimento das diversidades dos alunos e a construção coletiva do saber.
- (C) A avaliação da aprendizagem, ao se restringir à mensuração de conteúdos escolares, deve focar exclusivamente nos aspectos cognitivos, sendo indiferente ao processo de desenvolvimento socioemocional ou às especificidades culturais dos estudantes.
- (D) A organização do ensino deve priorizar a padronização de métodos e a centralização da figura do docente, de modo a garantir um controle rigoroso sobre os tempos e conteúdos, sem a necessidade de adaptação às realidades socioeconômicas ou culturais da comunidade escolar.

### Questão 40

A incorporação das Tecnologias Digitais da Informação e Comunicação (TDICs) aos processos educativos contemporâneos tem sido frequentemente associada a discursos de inovação, modernização e democratização do ensino. Entretanto, análises críticas apontam que o impacto pedagógico dessas tecnologias não decorre de sua materialidade técnica, mas da forma como se articulam aos projetos formativos, às concepções de conhecimento e às relações pedagógicas instituídas. Nesse sentido, a tecnologia aplicada à educação não pode ser compreendida como elemento externo ao currículo, mas como prática cultural que reconfigura modos de ensinar, aprender e avaliar.

À luz dessas considerações, assinale a alternativa

correta:

- (A) A adoção de TDICs no contexto escolar promove deslocamentos metodológicos relevantes, mas mantém inalteradas as bases epistemológicas do currículo, uma vez que os conteúdos escolares preservam sua lógica interna independentemente dos meios tecnológicos empregados.
- (B) A integração das TDICs à prática pedagógica pressupõe uma redefinição das mediações didáticas, na medida em que os dispositivos digitais reorganizam as relações entre saber, tempo e autoria, exigindo do docente leitura crítica sobre seus usos formativos e implicações socioculturais.
- (C) A incorporação pedagógica das TDICs contribui para maior equidade educacional ao padronizar experiências de aprendizagem mediadas por plataformas digitais, minimizando as diferenças contextuais entre instituições e sujeitos escolares.
- (D) A presença ampliada das TDICs na educação favorece a descentralização do ensino, pois transfere aos ambientes digitais a responsabilidade pela curadoria do conhecimento, reduzindo a centralidade da mediação docente nos processos de aprendizagem.

RASCUNHO - NÃO DESTAQUE