

EDITAL Nº 001/2025 DO CONCURSO
PÚBLICO UNIFICADO PARA O MUNICÍPIO
DE CRAÍBAS (AL)

MUNICÍPIO DE CRAÍBAS (AL)

PROFESSOR DE ARTE

MANHÃ

Atenção: Fraudar ou tentar fraudar Concursos Públicos é Crime previsto no art. 311-A do Código Penal.

ORIENTAÇÕES IMPORTANTES AO CANDIDATO:

1. Conferência de documentos:

- ✓ Verifique seu nome, número do documento e número de inscrição em todos os materiais entregues.
- ✓ Confira o Caderno de Questões quanto a falhas de impressão ou numeração.

2. Cumprimento das normas:

- ✓ O descumprimento de qualquer regra constante no Edital, Caderno de Questões ou Folha de Respostas poderá acarretar a eliminação do candidato.

3. Folha de Respostas:

- ✓ É o único documento válido para avaliação.
- ✓ Preencha corretamente o campo da assinatura.
- ✓ Assinale apenas uma alternativa por item.
- ✓ Utilize apenas caneta esferográfica azul ou preta.
- ✓ Devolva a Folha de Respostas preenchida e assinada ao fiscal.

4. Divulgação de provas e gabaritos:

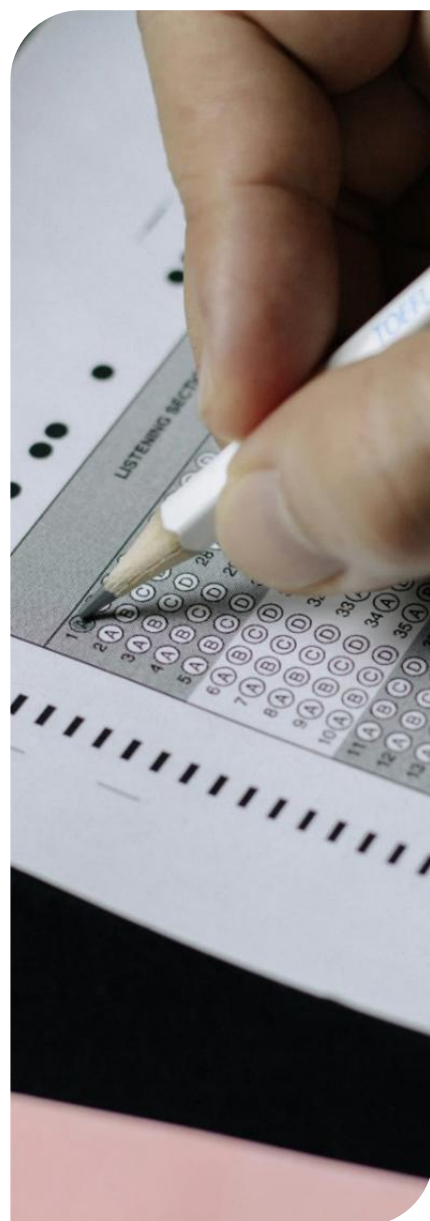
- ✓ Estarão disponíveis no site do Instituto IGEDUC (www.igeduc.org.br), conforme o Edital.

5. Condutas proibidas:

- ✓ Manusear o Caderno de Questões antes do horário oficial.
- ✓ Comunicar-se com outros candidatos durante a prova.
- ✓ Usar aparelhos eletrônicos de qualquer tipo.
- ✓ Anotar o gabarito fora da Folha de Respostas.

6. Exceto quando o enunciado da questão determinar o contrário, considere as seguintes regras:

- ✓ As questões de Língua Portuguesa devem ser respondidas conforme a norma culta vigente à época da aplicação da prova; as de informática, com base na versão mais atualizada dos softwares mencionados na mesma data; e as de legislação, considerando a versão vigente e mais atual de cada lei.



CONHECIMENTOS GERAIS

O texto seguinte servirá de base para responder às questões de 1 a 8.

A revista em quadrinhos que reinventou leitura para crianças no Brasil há cento e vinte anos

Em 11 de outubro de 1905, uma novidade chamou a atenção nas bancas do Rio de Janeiro: a revista O Tico-Tico, considerada a primeira publicação brasileira voltada às histórias em quadrinhos. Criada para estimular a leitura infantil, a revista foi pioneira no mundo nesse formato e conseguiu chegar às escolas, formando gerações de leitores e abrindo caminho para autores consagrados como Mauricio de Sousa e Ziraldo.

Com ilustrações concebidas por Angelo Agostini, O Tico-Tico conquistou as crianças com personagens, passatempos e histórias que ajudaram a consolidar um mercado editorial voltado ao público infantil. Apresentava-se como o jornal das crianças e tinha como missão divertir, ensinar e ser útil à criançada brasileira. Mesmo em um contexto de altos índices de analfabetismo, a revista cumpriu um papel informal no processo educacional da sociedade.

Inspirada em publicações francesas, O Tico-Tico reunia histórias moralizantes, quadrinhos e conteúdos educativos. Embora não fosse inicialmente um gibi nos moldes atuais, os quadrinhos ganharam destaque ao longo do tempo e se tornaram responsáveis por grande parte de sua popularidade. A estrutura profissional herdada da editora O Malho garantiu ampla distribuição e tiragens que chegaram a cem mil exemplares semanais.

Entre seus personagens mais famosos estava Chiquinho, adaptação brasileira de um personagem norte-americano. Também estrearam na revista figuras como Mickey Mouse, inicialmente chamado de Ratinho Curioso, Popeye, rebatizado de Brocoió, além de outros personagens estrangeiros e nacionais, como Lamparina, criação do cartunista J. Carlos.

O sucesso da revista também se explica pelo diálogo com os adultos, principalmente os pais que compravam as edições para os filhos. Grande parte do conteúdo tinha viés educativo, com contos, fábulas, conselhos e atividades didáticas. Durante décadas, O Tico-Tico foi presença constante nas bancas, influenciando a formação cultural e educacional de diferentes gerações.

A publicação manteve circulação regular até 1962 e, depois, passou a sair de forma eventual, principalmente em edições paradidáticas. Seu último número foi lançado em 1977, encerrando a trajetória de uma das mais importantes revistas infantis da história do Brasil.

<https://www.bbc.com/portuguese/articles/cvg02nrxn2reo>.adaptado.

Questão 01

Entre seus personagens mais famosos estava Chiquinho, "adaptação brasileira de um personagem

norte-americano".

Em relação à análise sintática do termo destacado, é CORRETO afirmar que o termo destacado trata-se de:

- (A) complemento nominal, pois o termo destacado completa o sentido abstrato do substantivo "Chiquinho".
- (B) aposto explicativo, pois o segmento retoma o termo "Chiquinho" e acrescenta uma informação de natureza explicativa e identificadora.
- (C) adjunto adnominal, pois o segmento caracteriza o substantivo "Chiquinho" por meio de uma locução adjetiva explicativa.
- (D) predicativo do sujeito, pois o segmento atribui característica ao sujeito da oração específica de sua natureza.

Questão 02

O sucesso da revista também se explica pelo diálogo com os adultos, principalmente os pais "que" compravam as edições para os filhos.

Em relação à classificação das palavras, é CORRETO afirmar que o vocábulo destacado trata-se de:

- (A) pronome relativo, pois retoma o termo "pais" e introduz uma oração subordinada, estabelecendo relação de referência e coesão no período.
- (B) pronome demonstrativo, pois aponta diretamente para o termo "edições", estabelecendo relação de proximidade no enunciado.
- (C) conjunção coordenativa explicativa, pois acrescenta uma informação acessória sobre os adultos mencionados.
- (D) conjunção integrante, pois introduz uma oração subordinada substantiva que completa o sentido do nome "pais".

Questão 03

Texto-base apresenta a trajetória de uma revista infantil que marcou a história da leitura no Brasil, destacando seu papel formativo, cultural e educacional ao longo de várias décadas.

De acordo com o texto-base, analise as afirmações a seguir e assinale a alternativa CORRETA.

- (A) A principal contribuição da revista O Tico-Tico restringe-se à introdução de personagens estrangeiros no Brasil, sem impacto expressivo na formação educacional das crianças.
- (B) A revista O Tico-Tico teve papel decisivo na formação de leitores ao estimular a leitura infantil, alcançar as escolas e contribuir para a consolidação de um mercado editorial.
- (C) A revista O Tico-Tico manteve circulação contínua e ininterrupta até os dias atuais, adaptando-se plenamente às transformações das mídias digitais.

(D) O sucesso da revista O Tico-Tico deveu-se ao público infantil, sem participação relevante dos adultos no processo de leitura e aquisição das edições.

Questão 04

Os quadrinhos ganharam destaque ao longo do tempo e "se tornaram" responsáveis por grande parte de sua popularidade.

A colocação pronominal destacada na frase denomina-se

- (A) anáclise.
- (B) mesóclise.
- (C) ênclise.
- (D) próclise.

Questão 05

A publicação manteve circulação regular até 1962 e, depois, passou a sair de forma eventual, principalmente em edições paradidáticas. Seu último número foi lançado em 1977, encerrando a trajetória de uma das mais importantes revistas infantis da história do Brasil.

Em relação ao mecanismo de coesão textual empregado na articulação entre os períodos, assinale a alternativa CORRETA.

- (A) O pronome possessivo em "seu último número" retoma de modo anafórico o termo "edições paradidáticas", assegurando a coesão referencial do período.
- (B) A expressão "principalmente" exerce função de conector conclusivo, encerrando a progressão temática do período anterior.
- (C) O termo "até" estabelece relação de finalidade entre a circulação regular da revista e o lançamento de seu último número em 1977.
- (D) O vocábulo "depois" estabelece relação de progressão temporal, retomando o período anterior e assegurando a continuidade lógica da sequência histórica apresentada.

Questão 06

O texto caracteriza uma publicação voltada ao público infantil, com narrativas, quadrinhos e conteúdos educativos, que circulou por décadas no Brasil.

De acordo com o texto-base, assinale a alternativa CORRETA quanto à tipologia e ao gênero textual predominantes.

- (A) O texto apresenta predominância da tipologia injuntiva e pertence ao gênero manual pedagógico.
- (B) O texto apresenta predominância da tipologia expositiva e pertence ao gênero texto informativo de caráter histórico-cultural.

(C) O texto apresenta predominância da tipologia argumentativa e pertence ao gênero artigo de opinião.

(D) O texto apresenta predominância da tipologia narrativa e pertence ao gênero conto literário infantil.

Questão 07

Mesmo em um contexto de altos índices de analfabetismo, a revista "cumpru" um papel informal no processo educacional da sociedade.

Em relação à regência verbal, é CORRETO afirmar que o verbo destacado funciona como verbo

- (A) transitivo direto, pois admite como complemento o objeto direto "um papel informal", sem exigir preposição regencial.
- (B) transitivo indireto, pois requer complemento introduzido pela preposição "a", característica de sua regência.
- (C) bitransitivo, pois demanda dois complementos simultâneos — um direto e outro indireto.
- (D) intransitivo, pois expressa ação completa e independente de complemento verbal.

Questão 08

Criada para estimular a leitura infantil, a revista foi pioneira no mundo nesse formato e conseguiu chegar "às escolas", formando gerações de leitores e abrindo caminho para autores consagrados como Mauricio de Sousa e Ziraldo.

Em relação ao sinal indicativo de crase na expressão destacada, é CORRETO afirmar que, nesta frase,

- (A) ocorre a fusão da preposição "a", exigida pelo valor semântico de direção do verbo "chegar", com o artigo feminino plural "as", que antecede o substantivo "escolas".
- (B) a crase ocorre porque o termo "escolas" exerce função de sujeito feminino plural da oração, embora não integre elemento preposicionado, relação estabelecida pela análise sintática do termo.
- (C) o uso do sinal indicativo de crase se explica por se tratar de objeto indireto feminino plural precedido exclusivamente por artigo, evidenciando o uso normativo popular estabelecido pela linguística.
- (D) o uso da crase se justifica por se tratar de locução adverbial feminina obrigatória de lugar, constituindo uma locução adverbial cristalizada pela língua portuguesa desde o novo acordo.

Questão 09

A Lei Federal nº 8.069/1990, Estatuto da Criança e do Adolescente, sem considerar jurisprudência ou doutrina, tem determinado que um dos deveres do Estado na garantia da educação é assegurar à criança e ao adolescente, através de programas suplementares de material didático-escolar, transporte, alimentação e assistência à saúde, conforme inciso VII,

CORRETAMENTE o atendimento do (s):

- (A) Ensino fundamental.
- (B) Educação infantil, ensino fundamental e ensino médio.
- (C) Ensino fundamental e ensino médio.
- (D) Educação infantil e ensino fundamental.

Questão 10

De acordo com o Art. 26, § 9º-A, da Lei de Diretrizes e Bases da Educação Nacional (Lei Federal nº 9.394/1996), e considerando apenas o texto legal, sem jurisprudência ou doutrina, a educação alimentar e nutricional deverá ser incluída CORRETAMENTE como:

- (A) Objeto de conhecimento.
- (B) Conteúdo programático.
- (C) Tema transversal.
- (D) Habilidade específica.

Questão 11

O Código de Ética Profissional do Servidor Público Civil do Poder Executivo Federal, Decreto Federal nº 1.171/1994, estabelece como regras deontológicas que existem alguns princípios morais que são primados maiores que devem nortear o servidor público, seja no exercício do cargo ou função, ou fora dele, já que refletirá o exercício da vocação do próprio poder estatal. Assinale-os CORRETAMENTE.

- (A) A eficácia, a impessoalidade, o decoro e a pontualidade.
- (B) A dignidade, o decoro, o zelo, a eficácia e a consciência.
- (C) A dignidade, a moralidade, o zelo e a assiduidade.
- (D) A impessoalidade, a moralidade, a pontualidade e a assiduidade.

Questão 12

A Lei de Diretrizes e Bases da Educação Nacional (Lei Federal nº 9.394/1996) estabelece princípios que orientam a organização da educação brasileira, segundo Art. 3º, sem considerar jurisprudência ou doutrina. Assinale, dentre as opções abaixo, o princípio CORRETO previsto nessa legislação.

- (A) Acessibilidade em todos os ambientes e serviços.
- (B) Garantia de prioridades nos atendimentos escolares.
- (C) Valorização das aulas práticas.
- (D) Igualdade de condições para o acesso e permanência na escola.

Questão 13

O Código de Ética Profissional do Servidor Público Civil do Poder Executivo Federal, Decreto Federal nº 1.171/1994, estabelece como vedação ao servidor público, os seguintes itens:

I. Zelar, no exercício do direito de greve, pelas exigências específicas da defesa da vida e da segurança coletiva.

II. Iludir ou tentar iludir qualquer pessoa que necessite do atendimento em serviços públicos.

III. Desviar servidor público para atendimento a interesse particular.

É CORRETO o que se afirma em:

- (A) II e III, apenas.
- (B) I, II e III.
- (C) I e III, apenas.
- (D) I e II, apenas.

Questão 14

A Lei Federal nº 8.069/1990, Estatuto da Criança e do Adolescente, sem considerar jurisprudência ou doutrina, determina em um de seus artigos, Art. 55, que os pais ou responsável têm a obrigação de matricular seus filhos ou pupilos:

I. Na rede regular de ensino.

II. Em atividades de educação informal, sendo a escola opcional, conforme decisão familiar.

III. Na educação básica pública obrigatória.

É CORRETO o que se afirma em:

- (A) I e III, apenas.
- (B) I, apenas.
- (C) I e II, apenas.
- (D) II e III, apenas.

Questão 15

Conforme o Estatuto da Criança e do Adolescente (Lei Federal nº 8.069/1990), sem considerar jurisprudência ou doutrina, em seu Art. 59-A determina que instituições sociais públicas ou privadas que desenvolvam atividades com crianças e adolescentes e que recebam recursos públicos deverão exigir e manter certidões de antecedentes criminais de todos os seus colaboradores. Sobre essa exigência, julgue as alternativas e assinale a opção CORRETA.

- (A) A atualização das certidões só é necessária quando houver suspeita de crime cometido pelo colaborador.
- (B) A exigência das certidões é opcional, ficando a critério de cada instituição conforme sua necessidade.
- (C) As certidões devem ser solicitadas apenas na entrada dos colaboradores nas instituições.
- (D) Essas certidões devem ser atualizadas a cada 6 (seis) meses.

CONHECIMENTOS ESPECÍFICOS

Questão 16

Considerando o conceito de "Aprendizagem Rizomática" (baseado em Deleuze e Guattari) aplicado à gestão de projetos artísticos em sala de aula, assinale a alternativa CORRETA.

- (A) A gestão rizomática proíbe o uso de tecnologia e internet na sala de aula, focando apenas em materiais orgânicos como raízes e plantas para fazer arte.
- (B) O conceito de rizoma na gestão escolar implica que o professor é a raiz central e imutável de onde brota todo o conhecimento, e os alunos são apenas folhas passivas.
- (C) A aprendizagem rizomática exige que todos os alunos sigam exatamente o mesmo caminho, do ponto A ao ponto B, garantindo que o resultado final de todos os projetos seja idêntico ao modelo do professor.
- (D) A gestão rizomática valoriza percursos não lineares e descentralizados, nos quais o conhecimento se constrói por múltiplas conexões e os projetos podem seguir direções diversas.

Questão 17

A Audiodescrição é um recurso de tecnologia assistiva fundamental para o ensino de artes visuais a pessoas com deficiência visual. Assinale a alternativa CORRETA sobre as diretrizes técnicas para a construção de um roteiro de audiodescrição de uma pintura estática.

- (A) A audiodescrição deve omitir as cores, pois pessoas cegas não enxergam cores e, portanto, essa informação é irrelevante e confusa para a compreensão da obra.
- (B) O roteiro deve priorizar a interpretação emocional que a obra causa no audiodescritor, usando adjetivos como "lindo", "triste" ou "maravilhoso", em vez de descrever as formas físicas, pois o cego sente a arte com a alma.
- (C) A descrição deve começar pelos detalhes minúsculos do canto inferior direito e seguir aleatoriamente, pois a visão humana não segue um padrão de exploração.
- (D) A audiodescrição deve seguir ordem lógica, do geral para o específico, descrevendo cores, formas e posições com objetividade, sem juízos de valor.

Questão 18

A iconologia de Erwin Panofsky propõe um método tripartite para a análise da obra de arte, transcendendo a mera descrição formal para alcançar o significado intrínseco ou conteúdo. Ao analisar uma pintura renascentista sob essa ótica, o professor deve distinguir as camadas de significação que vão do reconhecimento fático à interpretação simbólica profunda. Assinale a alternativa CORRETA.

- (A) O nível iconológico interpreta a obra como expressão de princípios culturais profundos de uma época ou grupo, indo além da iconografia, que trata de temas e alegorias convencionais.
- (B) O significado intrínseco depende unicamente da intenção consciente do artista, ou seja, a iconologia busca descobrir apenas o que o autor quis dizer verbalmente sobre sua própria obra, ignorando o contexto cultural inconsciente.
- (C) A descrição pré-iconográfica é a etapa final da análise, onde se identifica o estilo do artista e a técnica empregada, sendo dependente do conhecimento profundo sobre a biografia do autor e não sobre as formas puras.
- (D) A análise iconográfica ocupa-se exclusivamente das formas puras, como linhas e cores, sem se preocupar com o tema ou o assunto, sendo equivalente à análise formalista de Heinrich Wölfflin.

Questão 19

A pintura a encáustica é uma técnica milenar, utilizada desde os retratos de Faium no Egito Greco-Romano, caracterizada por propriedades físico-químicas específicas que garantem grande durabilidade. Assinale a alternativa CORRETA sobre os procedimentos técnicos dessa modalidade.

- (A) A encáustica utiliza pigmentos misturados à cera aquecida, aplicados a quente e posteriormente fundidos ao suporte por meio de calor.
- (B) A técnica consiste na mistura de pigmentos com gema de ovo e água, aplicada sobre uma preparação de gesso e cola, conhecida pela secagem rápida e acabamento fosco.
- (C) Trata-se de uma técnica de pintura mural onde os pigmentos dissolvidos em água são aplicados sobre a argamassa de cal ainda úmida, ocorrendo uma reação química de carbonatação.
- (D) A encáustica é uma técnica de impressão em relevo onde a matriz é escavada com goivas e a tinta à base de óleo é depositada na superfície alta da madeira.

Questão 20

A Estética Relacional compreende a arte como um espaço de encontro e convivência, em que a obra promove relações humanas e participação do público.

- (A) A Estética Relacional defende que a arte deve ser isolada do contexto social para preservar sua autonomia, e que o artista não deve se preocupar com a reação ou interação do público.
- (B) Trata-se de um retorno aos valores estéticos do classicismo, onde a relação harmoniosa entre as cores e as formas geométricas é o único critério para julgar a qualidade da obra de arte contemporânea.

- (C) A Estética Relacional compreende a arte como um espaço de encontro e convivência, em que a obra promove relações humanas e participação do público.
- (D) O conceito refere-se exclusivamente à arte digital e à internet, onde as relações ocorrem apenas no ambiente virtual, negando a presença física do espectador no espaço expositivo.

Questão 21

A Base Nacional Comum Curricular (BNCC) para o Ensino Fundamental organiza o componente curricular Arte em torno de seis dimensões do conhecimento, que devem ser abordadas de forma integrada e não hierárquica. Assinale a alternativa CORRETA que lista essas seis dimensões.

- (A) História da Arte, Técnica, Apreciação, Releitura, Biografia e Contextualização.
- (B) Desenho, Pintura, Escultura, Gravura, Teatro e Música.
- (C) Percepção, Imaginação, Emoção, Razão, Intuição e Sensação.
- (D) Criação, Crítica, Estesia, Expressão, Fruição e Reflexão.

Questão 22

Hélio Oiticica, figura central do Neoconcretismo e da arte contemporânea brasileira, rompeu com o quadro e a escultura tradicionais. Acerca de sua obra e conceitos, registre V, para as afirmativas verdadeiras, e F, para as falsas:

() Os "Parangolés" são capas, estandartes ou tendas que exigem a participação corporal do espectador (agora participante) para que a obra se revele plenamente, incorporando a dança e o movimento como elementos estruturais da cor no espaço.

() O conceito de "Supra-sensorial" em Oiticica refere-se à busca por estados de percepção expandida, muitas vezes ligados à cultura popular, ao samba e à vivência marginal, propondo uma arte ambiental e participativa.

() Oiticica defendia a manutenção da "aura" da obra de arte e o distanciamento sagrado entre o objeto artístico e o público, proibindo que suas obras fossem tocadas ou vestidas.

() Os "Bóides" são estruturas que exploram a relação entre recipiente e conteúdo (frequentemente pigmentos, terra ou vidro), convidando à manipulação e à descoberta da cor-luz e da cor-matéria.

Após análise, assinale a alternativa que apresenta a sequência correta dos itens acima, de cima para baixo:

- (A) F, F, V, V.
- (B) V, V, F, V.
- (C) V, V, V, F.
- (D) V, F, F, V.

Questão 23

A Gestalt, ou Psicologia da Forma, estabelece leis que regem a percepção visual humana, fundamentais para a leitura de imagens e composição artística. Analise as afirmativas a seguir sobre essas leis:

I. A Lei da Pregnância (Prägnanz) postula que as formas tendem a ser percebidas em seu caráter mais simples, regular, simétrico e equilibrado possível, sendo o princípio fundamental da organização perceptiva.

II. O princípio do Fechamento (Clausura) descreve a tendência do cérebro em completar figuras incompletas ou interrompidas, preenchendo as lacunas visuais para formar um todo coerente e reconhecível.

III. A Segregação Figura-Fundo refere-se à capacidade perceptual de separar os elementos visuais em foco (figura) e o campo indistinto atrás deles (fundo), sendo essencial para o reconhecimento de objetos.

Está correto o que se afirma em:

- (A) I, II e III.
- (B) I e II apenas.
- (C) II e III apenas.
- (D) I apenas.

Questão 24

O Desenho Universal para a Aprendizagem (DUA) é uma abordagem curricular que visa minimizar barreiras e maximizar o aprendizado para todos os alunos. Ao aplicar o princípio de "Múltiplos Meios de Representação" no ensino de História da Arte para uma turma com alunos cegos e videntes, assinale a alternativa CORRETA.

- (A) O docente deve isentar os alunos cegos das aulas de História da Arte, pois é uma disciplina essencialmente visual, e encaminhá-los para a biblioteca para ouvirem audiolivros de literatura.
- (B) O professor deve apresentar o conteúdo por meios diversos, como audiodescrição e recursos táteis, assegurando acesso para alunos cegos e videntes.
- (C) A estratégia correta é pedir para um colega vidente descrever a obra rapidamente para o aluno cego, sem necessidade de preparação prévia ou material adaptado pelo professor.
- (D) O professor deve utilizar apenas maquetes táteis, eliminando as imagens projetadas para os alunos videntes, a fim de garantir que todos tenham a mesma experiência limitada.

Questão 25

A Abordagem Triangular, sistematizada por Ana Mae Barbosa, é um referencial teórico-metodológico essencial para o ensino de arte no Brasil, estruturando-se em três eixos: Fazer, Ler e Contextualizar. Assinale a alternativa CORRETA sobre a aplicação crítica desse método no planejamento.

- (A) A contextualização deve ir além da história da arte ou da biografia, situando a obra em dimensões sociais, culturais e estéticas, relacionadas à realidade do aluno.
- (B) O eixo do Fazer Artístico deve ser planejado como uma atividade de livre expressão espontaneísta, onde o professor não deve intervir ou ensinar técnicas, para não bloquear a criatividade natural da criança.
- (C) A Leitura de Obra consiste em adivinhar o que o artista quis dizer, sendo uma atividade passiva onde o professor transmite o significado "correto" e único da imagem para os alunos memorizarem.
- (D) O planejamento deve seguir uma ordem rígida e imutável: primeiro a História da Arte (Contextualizar), depois a apreciação (Ler) e, por último, a prática (Fazer), não sendo permitido alterar essa sequência.

Questão 26

O ensino de arte baseado em projetos (Project-Based Learning - PBL) exige uma gestão de sala de aula que fomente a autonomia e a colaboração. Acerca do assunto, registre V, para as afirmativas verdadeiras, e F, para as falsas:

() Um projeto de arte eficaz deve partir de uma "Questão Motriz" (Driving Question) desafiadora e aberta, que não tenha uma única resposta correta, estimulando a investigação e a produção criativa genuína.

() A "Voz e Escolha" (Voice and Choice) dos alunos são elementos centrais, permitindo que eles tomem decisões sobre o tema, os materiais ou o formato final do produto artístico, aumentando o engajamento.

() O professor deve atuar como o único detentor do conhecimento, definindo passo a passo o que cada aluno deve fazer, proibindo o trabalho em grupo para evitar indisciplina e barulho na sala de arte.

() A divulgação pública do produto final (exposição, performance, site) é uma etapa essencial do PBL, pois coloca o aluno em diálogo com uma audiência real, elevando a qualidade do trabalho e o senso de responsabilidade.

Após análise, assinale a alternativa que apresenta a sequência correta dos itens acima, de cima para baixo:

- (A) V, F, F, V.
- (B) F, V, V, V.
- (C) V, V, F, V.
- (D) V, V, V, F.

Questão 27

A gravura em metal (calcogravura) engloba diversas técnicas diretas e indiretas que produzem qualidades de linha e mancha distintas. Analise as afirmativas a seguir sobre essas técnicas:

I. A Água-tinta é uma técnica indireta de gravura em

metal utilizada para criar valores tonais e texturas (manchas), onde a placa é polvilhada com breu (resina) em pó e aquecida antes de ser submetida ao banho de ácido, criando uma porosidade controlada.

II. A Ponta-seca é uma técnica direta onde o artista risca a placa de metal com um instrumento de aço afiado, levantando rebarbas laterais que retêm a tinta, conferindo à impressão um traço aveludado característico.

III. A Maneira Negra (Mezzotinta) é um processo de gravura em relevo, onde se utiliza formões para retirar a superfície da madeira, deixando apenas os traços negros em alto relevo.

Está correto o que se afirma em:

- (A) II apenas.
- (B) I e II apenas.
- (C) I, II e III.
- (D) I e III apenas.

Questão 28

A avaliação em Arte, segundo uma perspectiva contemporânea e processual, afasta-se da atribuição de notas baseada apenas no "dom" ou na beleza do produto final. Analise as afirmativas a seguir sobre instrumentos avaliativos:

I. O Portfólio (ou Processfólio) é um instrumento que reúne, de forma sistemática, os registros do percurso de aprendizagem (esboços, pesquisas, reflexões, versões finais), permitindo visualizar a evolução do aluno e favorecendo a autoavaliação.

II. As Rubricas (ou Matrizes de Avaliação) estabelecem critérios claros e níveis de desempenho descritivos para cada competência avaliada, tornando o processo transparente e ajudando o aluno a compreender o que se espera dele.

III. A avaliação deve ser exclusivamente somativa, aplicada através de uma prova escrita final sobre datas e nomes de artistas, pois a prática artística é subjetiva demais para ser avaliada com rigor.

Está correto o que se afirma em:

- (A) III apenas.
- (B) I e III apenas.
- (C) I, II e III.
- (D) I e II apenas.

Questão 29

No ensino de Dança e Teatro, a análise do movimento baseada em Rudolf Laban fornece subsídios para o planejamento de atividades corporais. Acerca do assunto, registre V, para as afirmativas verdadeiras, e F, para as falsas:

() Os Fatores de Movimento definidos por Laban são Fluência (livre ou contida), Espaço (direto ou flexível), Peso (leve ou firme) e Tempo (súbito ou sustentado),

cuja combinação gera as oito ações básicas de esforço.

() A Cinesfera é o espaço que envolve o corpo do indivíduo, cujo limite é alcançado pela extensão dos membros sem deslocamento da base de sustentação, sendo fundamental para o trabalho de consciência corporal.

() Laban defendia que o ensino da dança na escola deveria focar exclusivamente na técnica do balé clássico, pois somente através da codificação rígida o aluno adquire disciplina.

() O conceito de "Corêutica" em Laban refere-se exclusivamente ao estudo da força muscular e do gasto energético do movimento humano, não mantendo qualquer relação com a organização espacial, com a harmonia do movimento no espaço ou com o uso de sólidos geométricos para a análise das trajetórias.

Após análise, assinale a alternativa que apresenta a sequência correta dos itens acima, de cima para baixo:

- (A) F, V, V, F.
- (B) V, V, V, F.
- (C) V, V, F, F.
- (D) V, F, F, V.

Questão 30

Elliot Eisner, importante teórico da arte-educação, propõe os conceitos de "Connoisseurship Educacional" (Apreciação) e "Crítica Educacional" como bases para a avaliação qualitativa em arte. Assinale a alternativa CORRETA sobre esses conceitos.

- (A) Eisner defende que a avaliação em arte deve ser puramente quantitativa, baseada em testes padronizados de múltipla escolha para medir a eficiência mecânica, rejeitando qualquer abordagem qualitativa.
- (B) A Connoisseurship refere-se à apreciação das qualidades sutis do processo educativo, e a Crítica Educacional à sua explicitação pública por meio de descrição, interpretação e avaliação.
- (C) A "Connoisseurship" refere-se à capacidade do professor de colecionar obras de arte caras, não tendo relação direta com a avaliação da sala de aula.
- (D) A "Crítica Educacional" consiste em apontar apenas os erros e falhas dos desenhos dos alunos, utilizando uma caneta vermelha para corrigir a perspectiva, sem necessidade de apreciação prévia.

Questão 31

Considere as afirmativas a seguir, relativas ao planejamento do ensino no contexto das práticas pedagógicas contemporâneas. Registre V, para verdadeiras, e F, para falsas:

() O planejamento do ensino, quando ancorado na análise das contradições socioculturais da realidade escolar, deixa de operar como previsão linear de conteúdos e se transforma em mediação crítica entre os

sujeitos e o conhecimento.

() A construção coletiva do planejamento entre docentes de diferentes áreas disciplinares tende a fragilizar a coerência didática e dificultar a organização dos objetivos formativos específicos.

() A adoção de planejamentos abertos e processuais, orientados pela escuta ativa da realidade discente, tensiona a lógica da fragmentação curricular e amplia as possibilidades de construção de saberes interdisciplinares.

Assinale a alternativa com a sequência correta de cima para baixo:

- (A) V, V, V.
- (B) V, F, V.
- (C) V, V, F.
- (D) F, V, V.

Questão 32

A gestão democrática, conforme princípio orientador da educação pública brasileira, é um conceito normativo que demanda interpretação crítica à luz das tensões entre regulação legal e práticas institucionais. Sua efetivação está intrinsecamente vinculada à capacidade de criação de ambiências coletivas que favoreçam a práxis pedagógica emancipatória, e não à simples formalização de espaços deliberativos.

Com base nessa perspectiva, analise as asserções a seguir e a relação proposta entre elas:

I. A efetividade da gestão democrática na escola pressupõe a construção de condições político-formativas que qualifiquem a participação como processo de mediação crítica entre os interesses institucionais e os projetos societários mais amplos.

PORQUE

II. A mera previsão legal de colegiados escolares, quando desvinculada de práticas formativas e de relações de poder mais horizontalizadas, tende a produzir simulacros de participação e a reforçar dinâmicas de centralização decisória.

A respeito dessas asserções, assinale a opção correta:

- (A) As asserções I e II são proposições verdadeiras, e a II é uma justificativa correta da I.
- (B) A asserção I é uma proposição verdadeira, e a II é uma proposição falsa.
- (C) As asserções I e II são proposições verdadeiras, mas a II não é uma justificativa correta da I.
- (D) A asserção I é uma proposição falsa, e a II é uma proposição verdadeira.

Questão 33

A didática, enquanto campo de reflexão pedagógica e prática formativa, desloca-se progressivamente da lógica instrumental para assumir-se como instância de mediação entre o conhecimento sistematizado, os

sujeitos históricos que o produzem e as condições concretas de aprendizagem nas instituições escolares. Nesse movimento, a organização do ensino não pode ser compreendida como mera disposição funcional de tempos e espaços, mas como expressão de intencionalidades educativas que operam sobre relações de poder, saber e subjetivação.

À luz das contribuições contemporâneas sobre didática e organização do ensino, assinale a alternativa CORRETA:

- (A) A organização do ensino, ao ser determinada por parâmetros de eficiência curricular, deve priorizar a estabilidade dos repertórios metodológicos, mesmo diante de contextos diversos, a fim de garantir padronização avaliativa e comparabilidade institucional.
- (B) A eficácia da organização do ensino depende de sua capacidade de abstrair as condições socioculturais que impactam a aprendizagem, concentrando-se na gestão racional dos tempos escolares e na formalização de metodologias replicáveis.
- (C) O trabalho didático constitui-se em processo intencional de intervenção pedagógica, no qual o ensino é compreendido como prática social historicamente situada, atravessada por disputas epistemológicas e marcada pela relação entre projeto formativo e estrutura curricular.
- (D) As decisões didáticas, por exigirem objetividade técnica, devem orientar-se por critérios de neutralidade disciplinar, o que assegura coerência metodológica na transposição dos conteúdos escolares para diferentes realidades educacionais.

Questão 34

O Projeto Político-Pedagógico (PPP) constitui-se como instrumento estruturante da ação escolar, articulando concepções de educação, organização do trabalho pedagógico e compromissos sociais assumidos pela instituição. Quando analisado sob a perspectiva da qualidade social do ensino, o PPP ultrapassa sua função normativa e passa a expressar disputas de sentido sobre currículo, gestão democrática e formação humana.

Considerando essas dimensões, analise as proposições a seguir:

- I. O PPP expressa um projeto educativo intencional que articula concepções de sociedade, de sujeito e de conhecimento, configurando-se como mediação entre políticas educacionais e práticas escolares concretas.
- II. O compromisso com a qualidade social do ensino implica compreender o PPP como instrumento de responsabilização institucional, orientado prioritariamente por indicadores externos de desempenho, capazes de aferir a efetividade pedagógica da escola.
- III. A construção coletiva do PPP, ao envolver diferentes segmentos da comunidade escolar, possibilita que a escola problematize desigualdades educacionais e redefina suas práticas à luz de princípios de equidade e justiça social.

É correto o que se afirma em:

- (A) I e III, apenas.
- (B) I, II e III.
- (C) II e III, apenas.
- (D) I e II, apenas.

Questão 35

Na contemporaneidade, a função social da escola não pode ser desvinculada das disputas históricas por reconhecimento, pertencimento e redistribuição no campo educacional. A inclusão, quando compreendida em sua densidade política, transcende ajustes metodológicos ou normativos, exigindo desnaturalização dos critérios de pertencimento escolar e problematização das narrativas dominantes sobre normalidade, aprendizagem e sujeito. A valorização da diversidade, nesse horizonte, implica reposicionar a própria lógica curricular e organizacional da escola frente às múltiplas formas de produção da diferença.

À luz dos debates contemporâneos sobre inclusão educacional e função social da escola, assinale a alternativa CORRETA:

- (A) A promoção da equidade na escola contemporânea fundamenta-se na equalização de oportunidades meritocráticas, não sendo necessário rever os pressupostos epistemológicos do currículo, desde que se assegure o tratamento igualitário a todos os estudantes.
- (B) O respeito à diversidade, no âmbito escolar, requer uma pedagogia neutra em termos culturais, assegurando que o currículo se mantenha isento de referências identitárias que possam reforçar clivagens sociais dentro da sala de aula.
- (C) A escola, ao ampliar o acesso formal à matrícula de sujeitos com deficiências e de identidades minorizadas, realiza sua função social ao garantir a permanência, desde que os estudantes estejam dispostos a adequar-se progressivamente às exigências acadêmicas universais.
- (D) O compromisso com a diversidade na escola implica tensionar os modos historicamente legitimados de produção do saber, reconhecendo que os marcadores sociais da diferença atravessam o campo educacional e desafiam o próprio estatuto de normalidade que regula os processos pedagógicos.

Questão 36

A incorporação das Tecnologias Digitais da Informação e Comunicação (TDICs) aos processos educativos contemporâneos tem sido frequentemente associada a discursos de inovação, modernização e democratização do ensino. Entretanto, análises críticas apontam que o impacto pedagógico dessas tecnologias não decorre de sua materialidade técnica, mas da forma como se articulam aos projetos formativos, às concepções de conhecimento e às relações pedagógicas instituídas. Nesse sentido, a tecnologia aplicada à educação não

pode ser compreendida como elemento externo ao currículo, mas como prática cultural que reconfigura modos de ensinar, aprender e avaliar.

À luz dessas considerações, assinale a alternativa correta:

- (A) A presença ampliada das TDICs na educação favorece a descentralização do ensino, pois transfere aos ambientes digitais a responsabilidade pela curadoria do conhecimento, reduzindo a centralidade da mediação docente nos processos de aprendizagem.
- (B) A adoção de TDICs no contexto escolar promove deslocamentos metodológicos relevantes, mas mantém inalteradas as bases epistemológicas do currículo, uma vez que os conteúdos escolares preservam sua lógica interna independentemente dos meios tecnológicos empregados.
- (C) A incorporação pedagógica das TDICs contribui para maior equidade educacional ao padronizar experiências de aprendizagem mediadas por plataformas digitais, minimizando as diferenças contextuais entre instituições e sujeitos escolares.
- (D) A integração das TDICs à prática pedagógica pressupõe uma redefinição das mediações didáticas, na medida em que os dispositivos digitais reorganizam as relações entre saber, tempo e autoria, exigindo do docente leitura crítica sobre seus usos formativos e implicações socioculturais.

Questão 37

A educação contemporânea, ao enfrentar desafios multifacetados como a desigualdade social, a pluralidade cultural e as novas demandas cognitivas e emocionais dos alunos, exige uma revisão dos processos metodológicos e das práticas avaliativas. A didática, enquanto prática reflexiva e construtiva, não pode ser tratada como um conjunto mecânico de técnicas pedagógicas, mas sim como uma prática social intencional, permeada por escolhas políticas e epistemológicas. Nesse contexto, a avaliação da aprendizagem, muitas vezes entendida como a avaliação de desempenho, precisa ser reconsiderada como um instrumento de transformação pedagógica e social.

Considerando os saberes docentes, os processos metodológicos e a avaliação da aprendizagem, assinale a alternativa correta:

- (A) A avaliação da aprendizagem, ao se restringir à mensuração de conteúdos escolares, deve focar exclusivamente nos aspectos cognitivos, sendo indiferente ao processo de desenvolvimento socioemocional ou às especificidades culturais dos estudantes.
- (B) A organização do ensino deve priorizar a padronização de métodos e a centralização da figura do docente, de modo a garantir um controle rigoroso sobre os tempos e conteúdos, sem a necessidade de adaptação às realidades socioeconômicas ou culturais da comunidade escolar.

- (C) A avaliação, quando concebida como uma prática pedagógica, deve se distanciar de uma função puramente classificatória e se aproximar de um processo de retroalimentação contínua, no qual se articula a reflexão crítica sobre as aprendizagens, o reconhecimento das diversidades dos alunos e a construção coletiva do saber.
- (D) O saber pedagógico é fundamentalmente construído a partir de um conjunto fechado de práticas e técnicas que devem ser aplicadas uniformemente a todos os contextos educacionais, independente das variações individuais dos alunos ou dos espaços de aprendizagem.

Questão 38

Ao longo do século XX, figuras como John Dewey e Maria Montessori foram decisivas para a constituição de modelos pedagógicos que, embora distintos em fundamentos teóricos e filosóficos, convergiram em torno de uma crítica contundente à pedagogia tradicional e à verticalização das práticas educativas. Enquanto Dewey formulava uma pedagogia experimental centrada na experiência democrática e na resolução de problemas como forma de construção ativa do saber, Montessori desenvolvia uma abordagem sensorial e individualizada, sustentada na autonomia infantil e no ambiente preparado.

A respeito das concepções pedagógicas desses dois autores, assinale a alternativa correta:

- (A) Para Dewey, o ato educativo é inseparável da experiência social concreta, sendo o ambiente escolar um microcosmo democrático em que o conhecimento emerge da interação entre pensamento e ação.
- (B) Montessori fundamentava sua proposta pedagógica na abstração racional do saber científico, valorizando sobretudo a memorização de conteúdos como ponto de partida para o desenvolvimento da autodisciplina.
- (C) Ambos os autores viam o erro como algo a ser corrigido de forma imediata, de modo que não comprometesse a aprendizagem sequencial dos conteúdos estruturados previamente.
- (D) A pedagogia de Dewey priorizava a passividade reflexiva do aluno frente à autoridade do professor, entendendo a escola como instância de internalização acrítica da cultura dominante.

Questão 39

O debate sobre as tendências pedagógicas contemporâneas exige mais do que o reconhecimento de seus rótulos históricos. Implica uma análise crítica sobre os fundamentos filosóficos, concepções de conhecimento, relações de poder e práticas sociais que cada abordagem mobiliza no cotidiano escolar. Em tempos de disputas por sentidos na educação, essas tendências não podem ser entendidas como repertórios neutros de métodos, mas como expressões de projetos políticos que atravessam tanto o currículo quanto a

organização das relações pedagógicas.

A respeito das concepções e tendências pedagógicas contemporâneas, assinale a alternativa CORRETA:

- (A) As pedagogias tradicionais, ao priorizarem a autoridade do docente como transmissor legítimo do saber, encontram afinidade com os princípios construtivistas, ao assumirem o erro como elemento formativo essencial à aprendizagem.
- (B) As tendências renovadoras não-diretivas, fundamentadas na psicologia cognitiva contemporânea, valorizam a condução ativa do professor no planejamento das situações de aprendizagem e na regulação dos processos metacognitivos.
- (C) As abordagens tecnicistas, ao centrarem-se no desempenho mensurável dos estudantes, defendem o protagonismo estudantil no processo educativo e reconhecem o saber prévio como condição para a construção autônoma do conhecimento.
- (D) As pedagogias críticas, inspiradas no pensamento de Paulo Freire, compreendem o ato educativo como prática social mediada historicamente, orientada pela problematização da realidade e pela transformação dialógica dos vínculos entre sujeito, conhecimento e mundo.

Questão 40

Associe os autores da Psicologia da Educação (primeira coluna) às suas concepções centrais de desenvolvimento (segunda coluna), conforme seus referenciais teóricos:

Primeira coluna: autores

1. Jean Piaget
2. Lev Vygotsky
3. Henri Wallon

Segunda coluna: concepções

() Desenvolvimento como processo de internalização mediada da linguagem e das interações sociais.

() Concepção psicogenética do desenvolvimento baseada na equilibração progressiva e nos estágios operatórios.

() Enfoque psicogenético dialético integrando motricidade, emoção, cognição e meio social.

Assinale a alternativa que apresenta a correta associação entre as colunas:

- (A) 1, 3, 2.
- (B) 2, 3, 1.
- (C) 3, 1, 2.
- (D) 2, 1, 3.

RASCUNHO - NÃO DESTAQUE