

EDITAL Nº 001/2025 DO CONCURSO
PÚBLICO UNIFICADO PARA O MUNICÍPIO
DE CRAÍBAS (AL)

MUNICÍPIO DE CRAÍBAS (AL)

PROFESSOR DE EDUCAÇÃO FÍSICA

MANHÃ

Atenção: Fraudar ou tentar fraudar Concursos Públicos é Crime previsto no art. 311-A do Código Penal.

ORIENTAÇÕES IMPORTANTES AO CANDIDATO:

1. Conferência de documentos:

- ✓ Verifique seu nome, número do documento e número de inscrição em todos os materiais entregues.
- ✓ Confira o Caderno de Questões quanto a falhas de impressão ou numeração.

2. Cumprimento das normas:

- ✓ O descumprimento de qualquer regra constante no Edital, Caderno de Questões ou Folha de Respostas poderá acarretar a eliminação do candidato.

3. Folha de Respostas:

- ✓ É o único documento válido para avaliação.
- ✓ Preencha corretamente o campo da assinatura.
- ✓ Assinale apenas uma alternativa por item.
- ✓ Utilize apenas caneta esferográfica azul ou preta.
- ✓ Devolva a Folha de Respostas preenchida e assinada ao fiscal.

4. Divulgação de provas e gabaritos:

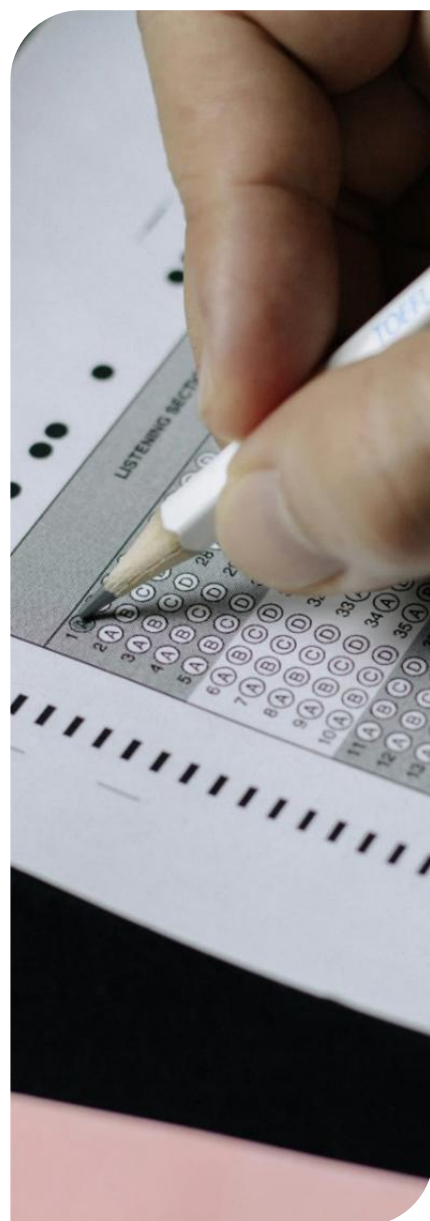
- ✓ Estarão disponíveis no site do Instituto IGEDUC (www.igeduc.org.br), conforme o Edital.

5. Condutas proibidas:

- ✓ Manusear o Caderno de Questões antes do horário oficial.
- ✓ Comunicar-se com outros candidatos durante a prova.
- ✓ Usar aparelhos eletrônicos de qualquer tipo.
- ✓ Anotar o gabarito fora da Folha de Respostas.

6. Exceto quando o enunciado da questão determinar o contrário, considere as seguintes regras:

- ✓ As questões de Língua Portuguesa devem ser respondidas conforme a norma culta vigente à época da aplicação da prova; as de informática, com base na versão mais atualizada dos softwares mencionados na mesma data; e as de legislação, considerando a versão vigente e mais atual de cada lei.



CONHECIMENTOS GERAIS

O texto seguinte servirá de base para responder às questões de 1 a 8.

A revista em quadrinhos que reinventou leitura para crianças no Brasil há cento e vinte anos

Em 11 de outubro de 1905, uma novidade chamou a atenção nas bancas do Rio de Janeiro: a revista O Tico-Tico, considerada a primeira publicação brasileira voltada às histórias em quadrinhos. Criada para estimular a leitura infantil, a revista foi pioneira no mundo nesse formato e conseguiu chegar às escolas, formando gerações de leitores e abrindo caminho para autores consagrados como Mauricio de Sousa e Ziraldo.

Com ilustrações concebidas por Angelo Agostini, O Tico-Tico conquistou as crianças com personagens, passatempos e histórias que ajudaram a consolidar um mercado editorial voltado ao público infantil. Apresentava-se como o jornal das crianças e tinha como missão divertir, ensinar e ser útil à criançada brasileira. Mesmo em um contexto de altos índices de analfabetismo, a revista cumpriu um papel informal no processo educacional da sociedade.

Inspirada em publicações francesas, O Tico-Tico reunia histórias moralizantes, quadrinhos e conteúdos educativos. Embora não fosse inicialmente um gibi nos moldes atuais, os quadrinhos ganharam destaque ao longo do tempo e se tornaram responsáveis por grande parte de sua popularidade. A estrutura profissional herdada da editora O Malho garantiu ampla distribuição e tiragens que chegaram a cem mil exemplares semanais.

Entre seus personagens mais famosos estava Chiquinho, adaptação brasileira de um personagem norte-americano. Também estrearam na revista figuras como Mickey Mouse, inicialmente chamado de Ratinho Curioso, Popeye, rebatizado de Brocoió, além de outros personagens estrangeiros e nacionais, como Lamparina, criação do cartunista J. Carlos.

O sucesso da revista também se explica pelo diálogo com os adultos, principalmente os pais que compravam as edições para os filhos. Grande parte do conteúdo tinha viés educativo, com contos, fábulas, conselhos e atividades didáticas. Durante décadas, O Tico-Tico foi presença constante nas bancas, influenciando a formação cultural e educacional de diferentes gerações.

A publicação manteve circulação regular até 1962 e, depois, passou a sair de forma eventual, principalmente em edições paradidáticas. Seu último número foi lançado em 1977, encerrando a trajetória de uma das mais importantes revistas infantis da história do Brasil.

<https://www.bbc.com/portuguese/articles/cvg02nrx2reo>. adaptado.

Questão 01

Criada para estimular a leitura infantil, a revista foi pioneira no mundo nesse formato e conseguiu chegar

"às escolas", formando gerações de leitores e abrindo caminho para autores consagrados como Mauricio de Sousa e Ziraldo.

Em relação ao sinal indicativo de crase na expressão destacada, é CORRETO afirmar que, nesta frase,

- (A) ocorre a fusão da preposição "a", exigida pelo valor semântico de direção do verbo "chegar", com o artigo feminino plural "as", que antecede o substantivo "escolas".
- (B) a crase ocorre porque o termo "escolas" exerce função de sujeito feminino plural da oração, embora não integre elemento preposicionado, relação estabelecida pela análise sintática do termo.
- (C) o uso do sinal indicativo de crase se explica por se tratar de objeto indireto feminino plural precedido exclusivamente por artigo, evidenciando o uso normativo popular estabelecido pela linguística.
- (D) o uso da crase se justifica por se tratar de locução adverbial feminina obrigatória de lugar, constituindo uma locução adverbial cristalizada pela língua portuguesa desde o novo acordo.

Questão 02

A publicação manteve circulação regular até 1962 e, depois, passou a sair de forma eventual, principalmente em edições paradidáticas. Seu último número foi lançado em 1977, encerrando a trajetória de uma das mais importantes revistas infantis da história do Brasil.

Em relação ao mecanismo de coesão textual empregado na articulação entre os períodos, assinale a alternativa CORRETA.

- (A) O termo "até" estabelece relação de finalidade entre a circulação regular da revista e o lançamento de seu último número em 1977.
- (B) A expressão "principalmente" exerce função de conector conclusivo, encerrando a progressão temática do período anterior.
- (C) O pronome possessivo em "seu último número" retoma de modo anafórico o termo "edições paradidáticas", assegurando a coesão referencial do período.
- (D) O vocábulo "depois" estabelece relação de progressão temporal, retomando o período anterior e assegurando a continuidade lógica da sequência histórica apresentada.

Questão 03

Texto-base apresenta a trajetória de uma revista infantil que marcou a história da leitura no Brasil, destacando seu papel formativo, cultural e educacional ao longo de várias décadas.

De acordo com o texto-base, analise as afirmações a seguir e assinale a alternativa CORRETA.

- (A) A principal contribuição da revista O Tico-Tico restringe-se à introdução de personagens estrangeiros no Brasil, sem impacto expressivo na formação educacional das crianças.
- (B) O sucesso da revista O Tico-Tico deveu-se ao público infantil, sem participação relevante dos adultos no processo de leitura e aquisição das edições.
- (C) A revista O Tico-Tico manteve circulação contínua e ininterrupta até os dias atuais, adaptando-se plenamente às transformações das mídias digitais.
- (D) A revista O Tico-Tico teve papel decisivo na formação de leitores ao estimular a leitura infantil, alcançar as escolas e contribuir para a consolidação de um mercado editorial.

Questão 04

Mesmo em um contexto de altos índices de analfabetismo, a revista "cumpru" um papel informal no processo educacional da sociedade.

Em relação à regência verbal, é CORRETO afirmar que o verbo destacado funciona como verbo

- (A) intransitivo, pois expressa ação completa e independente de complemento verbal.
- (B) transitivo indireto, pois requer complemento introduzido pela preposição "a", característica de sua regência.
- (C) transitivo direto, pois admite como complemento o objeto direto "um papel informal", sem exigir preposição regencial.
- (D) bitransitivo, pois demanda dois complementos simultâneos — um direto e outro indireto.

Questão 05

O sucesso da revista também se explica pelo diálogo com os adultos, principalmente os pais "que" compravam as edições para os filhos.

Em relação à classificação das palavras, é CORRETO afirmar que o vocábulo destacado trata-se de:

- (A) conjunção coordenativa explicativa, pois acrescenta uma informação acessória sobre os adultos mencionados.
- (B) pronome relativo, pois retoma o termo "pais" e introduz uma oração subordinada, estabelecendo relação de referência e coesão no período.
- (C) pronome demonstrativo, pois aponta diretamente para o termo "edições", estabelecendo relação de proximidade no enunciado.
- (D) conjunção integrante, pois introduz uma oração subordinada substantiva que completa o sentido do nome "pais".

Questão 06

Entre seus personagens mais famosos estava Chiquinho, "adaptação brasileira de um personagem

norte-americano".

Em relação à análise sintática do termo destacado, é CORRETO afirmar que o termo destacado trata-se de:

- (A) aposto explicativo, pois o segmento retoma o termo "Chiquinho" e acrescenta uma informação de natureza explicativa e identificadora.
- (B) predicativo do sujeito, pois o segmento atribui característica ao sujeito da oração específica de sua natureza.
- (C) adjunto adnominal, pois o segmento caracteriza o substantivo "Chiquinho" por meio de uma locução adjetiva explicativa.
- (D) complemento nominal, pois o termo destacado completa o sentido abstrato do substantivo "Chiquinho".

Questão 07

O texto caracteriza uma publicação voltada ao público infantil, com narrativas, quadrinhos e conteúdos educativos, que circulou por décadas no Brasil.

De acordo com o texto-base, assinale a alternativa CORRETA quanto à tipologia e ao gênero textual predominantes.

- (A) O texto apresenta predominância da tipologia narrativa e pertence ao gênero conto literário infantil.
- (B) O texto apresenta predominância da tipologia injuntiva e pertence ao gênero manual pedagógico.
- (C) O texto apresenta predominância da tipologia argumentativa e pertence ao gênero artigo de opinião.
- (D) O texto apresenta predominância da tipologia expositiva e pertence ao gênero texto informativo de caráter histórico-cultural.

Questão 08

Os quadrinhos ganharam destaque ao longo do tempo e "se tornaram" responsáveis por grande parte de sua popularidade.

A colocação pronominal destacada na frase denomina-se

- (A) mesóclise.
- (B) ênclise.
- (C) anáclise.
- (D) próclise.

Questão 09

O Código de Ética Profissional do Servidor Público Civil do Poder Executivo Federal, Decreto Federal nº 1.171/1994, estabelece como regras deontológicas que existem alguns princípios morais que são primados maiores que devem nortear o servidor público, seja no exercício do cargo ou função, ou fora dele, já que refletirá o exercício da vocação do próprio poder estatal. Assinale-os CORRETAMENTE.

- (A) A eficácia, a impessoalidade, o decoro e a pontualidade.
- (B) A dignidade, a moralidade, o zelo e a assiduidade.
- (C) A dignidade, o decoro, o zelo, a eficácia e a consciência.
- (D) A impessoalidade, a moralidade, a pontualidade e a assiduidade.

Questão 10

O Código de Ética Profissional do Servidor Público Civil do Poder Executivo Federal, Decreto Federal nº 1.171/1994, estabelece como vedação ao servidor público, os seguintes itens:

I. Zelar, no exercício do direito de greve, pelas exigências específicas da defesa da vida e da segurança coletiva.

II. Iludir ou tentar iludir qualquer pessoa que necessite do atendimento em serviços públicos.

III. Desviar servidor público para atendimento a interesse particular.

É CORRETO o que se afirma em:

- (A) I, II e III.
- (B) II e III, apenas.
- (C) I e II, apenas.
- (D) I e III, apenas.

Questão 11

A Lei Federal nº 8.069/1990, Estatuto da Criança e do Adolescente, sem considerar jurisprudência ou doutrina, tem determinado que um dos deveres do Estado na garantia da educação é assegurar à criança e ao adolescente, através de programas suplementares de material didático-escolar, transporte, alimentação e assistência à saúde, conforme inciso VII, CORRETAMENTE o atendimento do (s):

- (A) Educação infantil, ensino fundamental e ensino médio.
- (B) Ensino fundamental.
- (C) Educação infantil e ensino fundamental.
- (D) Ensino fundamental e ensino médio.

Questão 12

A Lei Federal nº 8.069/1990, Estatuto da Criança e do Adolescente, sem considerar jurisprudência ou doutrina, determina em um de seus artigos, Art. 55, que os pais ou responsável têm a obrigação de matricular seus filhos ou pupilos:

I. Na rede regular de ensino.

II. Em atividades de educação informal, sendo a escola opcional, conforme decisão familiar.

III. Na educação básica pública obrigatória.

É CORRETO o que se afirma em:

- (A) I, apenas.
- (B) I e II, apenas.
- (C) II e III, apenas.
- (D) I e III, apenas.

Questão 13

Conforme o Estatuto da Criança e do Adolescente (Lei Federal nº 8.069/1990), sem considerar jurisprudência ou doutrina, em seu Art. 59-A determina que instituições sociais públicas ou privadas que desenvolvam atividades com crianças e adolescentes e que recebam recursos públicos deverão exigir e manter certidões de antecedentes criminais de todos os seus colaboradores. Sobre essa exigência, julgue as alternativas e assinale a opção CORRETA.

- (A) A atualização das certidões só é necessária quando houver suspeita de crime cometido pelo colaborador.
- (B) A exigência das certidões é opcional, ficando a critério de cada instituição conforme sua necessidade.
- (C) Essas certidões devem ser atualizadas a cada 6 (seis) meses.
- (D) As certidões devem ser solicitadas apenas na entrada dos colaboradores nas instituições.

Questão 14

De acordo com o Art. 26, § 9º-A, da Lei de Diretrizes e Bases da Educação Nacional (Lei Federal nº 9.394/1996), e considerando apenas o texto legal, sem jurisprudência ou doutrina, a educação alimentar e nutricional deverá ser incluída CORRETAMENTE como:

- (A) Habilidade específica.
- (B) Conteúdo programático.
- (C) Objeto de conhecimento.
- (D) Tema transversal.

Questão 15

A Lei de Diretrizes e Bases da Educação Nacional (Lei Federal nº 9.394/1996) estabelece princípios que orientam a organização da educação brasileira, segundo Art. 3º, sem considerar jurisprudência ou doutrina. Assinale, dentre as opções abaixo, o princípio CORRETO previsto nessa legislação.

- (A) Acessibilidade em todos os ambientes e serviços.
- (B) Garantia de prioridades nos atendimentos escolares.
- (C) Igualdade de condições para o acesso e permanência na escola.
- (D) Valorização das aulas práticas.

CONHECIMENTOS ESPECÍFICOS

Questão 16

A Teoria da Autodeterminação (Self-Determination Theory - SDT), de Deci e Ryan, é fundamental para entender a motivação nas aulas de Educação Física. Acerca do continuum da motivação, registre V, para as afirmativas verdadeiras, e F, para as falsas:

(___) A Motivação Intrínseca ocorre quando o aluno realiza a atividade pelo prazer e satisfação inerentes à própria prática, sendo a forma mais autônoma de motivação e associada à maior aderência a longo prazo.

(___) A Amotivação (ou Desmotivação) caracteriza-se pela falta de intenção de agir, onde o aluno não valoriza a atividade, não se sente competente para realizá-la ou não percebe relação entre suas ações e os resultados.

(___) A Motivação Extrínseca por Regulação Externa ocorre quando o comportamento é controlado por recompensas ou punições externas (ex: jogar para ganhar nota ou evitar bronca), apresentando baixo grau de autonomia.

(___) A SDT defende que o professor deve focar exclusivamente na Motivação Extrínseca, oferecendo prêmios e medalhas, pois a Motivação Intrínseca é genética e não pode ser estimulada pelo ambiente.

Após análise, assinale a alternativa que apresenta a sequência correta dos itens acima, de cima para baixo:

- (A) F, F, V, V.
- (B) V, V, V, F.
- (C) V, F, V, F.
- (D) V, V, F, V.

Questão 17

Durante o exercício físico intenso, a produção de lactato aumenta significativamente. Ao contrário do que se pensava historicamente, o lactato não é apenas um resíduo metabólico causador de fadiga. Assinale a alternativa CORRETA sobre o metabolismo do lactato e a "lançadeira de lactato" (lactate shuttle).

- (A) O lactato produzido no músculo pode ser transportado para fibras oxidativas, coração ou fígado, onde é reutilizado como fonte de energia ou convertido em glicose.
- (B) O lactato é o principal causador da dor muscular tardia (DMT) que ocorre 24 a 48 horas após o exercício, devido à cristalização do ácido láctico nas miofibrilas, causando microlesões mecânicas.
- (C) A produção de lactato ocorre apenas na ausência total de oxigênio (anaerobiose estrita), sendo impossível a sua formação durante exercícios aeróbios de moderada intensidade.
- (D) O acúmulo de lactato no sangue causa alcalose metabólica, pois o íon lactato é uma base forte que consome os íons hidrogênio livres, aumentando o pH sanguíneo e facilitando a contração muscular.

Questão 18

A Teoria dos Sistemas Dinâmicos, aplicada ao desenvolvimento motor, contrapõe-se às visões neuromaturacionais clássicas ao propor que o movimento emerge da auto-organização entre diversos subsistemas. Considerando o conceito de "graus de liberdade" proposto por Nikolai Bernstein e a noção de "constrições" (constraints) de Karl Newell, assinale a alternativa CORRETA.

- (A) Na fase autônoma da aprendizagem motora, ocorre o congelamento máximo dos graus de liberdade, pois o executante precisa de rigidez articular para manter a consistência e a precisão do movimento em ambientes variáveis.
- (B) O congelamento dos graus de liberdade é uma estratégia inicial comum na aprendizagem de uma nova habilidade motora, onde o sistema motor reduz o número de elementos independentes a serem controlados, enrijecendo as articulações para simplificar a coordenação, liberando-os progressivamente conforme a proficiência aumenta.
- (C) As constrições (constraints) são sempre fatores negativos que limitam o desempenho motor, devendo ser eliminadas pelo professor de educação física para que o aluno possa atingir o padrão de movimento ideal e biomecanicamente perfeito.
- (D) A Teoria dos Sistemas Dinâmicos defende que o desenvolvimento motor é determinado exclusivamente pela maturação do Sistema Nervoso Central (SNC), sendo os fatores ambientais apenas coadjuvantes que não alteram a sequência universal de aquisição de habilidades.

Questão 19

O Handebol possui regras específicas sobre o Jogo Passivo, visando manter o dinamismo da partida. Analise as afirmativas a seguir sobre o procedimento dos árbitros em relação ao jogo passivo (Regras Oficiais da IHF):

I. Quando os árbitros reconhecem uma tendência de jogo passivo (a equipe não tenta atacar ou arremessar), eles devem levantar o braço (gesto de pré-aviso). A partir desse momento, a equipe atacante tem um limite máximo de 4 passes para finalizar a jogada (arremessar ao gol).

II. Se, após o gesto de pré-aviso, a equipe não realizar o arremesso dentro do número máximo de passes ou não demonstrar mudança de ritmo ofensivo, os árbitros devem interromper o jogo e conceder tiro de meta a favor da própria equipe atacante, sem qualquer sanção ou perda da posse de bola.

III. O gesto de pré-aviso de jogo passivo deve ser cancelado (braço abaixado) se a equipe defensora cometer uma falta que resulte em cartão amarelo ou exclusão de 2 minutos, reiniciando-se a contagem de passes.

Está correto o que se afirma em:

- (A) II e III apenas.
- (B) I e III apenas.
- (C) I e II apenas.
- (D) I apenas.

Questão 20

Rudolf Laban desenvolveu um sistema de análise do movimento que é base para o ensino da dança. A "Cinesfera" (ou Kinesphere) é um conceito espacial central em sua teoria. Assinale a alternativa CORRETA.

- (A) O conceito de Cinesfera diz respeito exclusivamente aos movimentos realizados no nível baixo (chão), não incluindo os movimentos aéreos ou saltos.
- (B) A Cinesfera é o espaço interno psicológico do dançarino, onde ele visualiza o movimento antes de executá-lo, não tendo relação com o espaço físico externo.
- (C) A Cinesfera é o espaço pessoal ao redor do corpo, definido pelo alcance máximo dos membros sem deslocamento da base de apoio.
- (D) A Cinesfera refere-se ao espaço geral da sala de aula ou palco, onde o dançarino se desloca livremente, correspondendo à trajetória total percorrida durante a coreografia.

Questão 21

A Base Nacional Comum Curricular (BNCC) classifica as lutas com base na distância e na interação entre os oponentes. Assinale a alternativa CORRETA que exemplifica, respectivamente, uma "Luta de Distância Curta" (ou corpo a corpo) e uma "Luta de Distância Média/Longa" (ou de percussão/toque), conforme a lógica interna predominante.

- (A) Taekwondo (distância curta/agarre) e Judô (distância média/percussão).
- (B) Boxe (distância curta/agarre) e Jiu-Jitsu (distância média/percussão).
- (C) Judô (distância curta/agarre) e Karatê (distância média/percussão).
- (D) Esgrima (distância curta/agarre) e Sumô (distância média/percussão).

Questão 22

A transição do paradigma da integração para o da inclusão na Educação Física exige adaptações curriculares e metodológicas profundas. Analise as afirmativas a seguir sob a ótica da Educação Física Adaptada e Inclusiva:

I. O Desenho Universal para a Aprendizagem (DUA) na Educação Física propõe que as atividades sejam planejadas desde o início prevendo a diversidade dos alunos, oferecendo múltiplos meios de representação, ação e engajamento, ao invés de criar uma atividade padrão e depois tentar adaptá-la para o aluno com deficiência.

II. A Classificação Internacional de Funcionalidade, Incapacidade e Saúde (CIF) da OMS propõe um modelo biopsicossocial, onde a deficiência não é apenas um atributo da pessoa, mas o resultado da interação entre a condição de saúde e os fatores contextuais (ambientais e pessoais).

III. Na perspectiva da inclusão, o aluno com deficiência deve ser dispensado das aulas práticas de Educação Física e realizar trabalhos teóricos na biblioteca, garantindo sua segurança física e evitando o constrangimento de não conseguir realizar os gestos técnicos esportivos.

Está correto o que se afirma em:

- (A) I, II e III.
- (B) I e II apenas.
- (C) I e III apenas.
- (D) III apenas.

Questão 23

A história da Educação Física brasileira é marcada por diferentes tendências pedagógicas que refletem o contexto político de cada época. Assinale a alternativa CORRETA que descreve a tendência Higienista (final do séc. XIX e início do séc. XX).

- (A) A tendência Higienista focava na crítica social e na luta de classes, utilizando o esporte como ferramenta para a revolução do proletariado contra a burguesia industrial.
- (B) Esta tendência surgiu na década de 1980 como resposta à ditadura militar, defendendo a inclusão de pessoas com deficiência e a democratização do acesso às práticas corporais.
- (C) O Higienismo priorizava a ludicidade e os jogos populares, rejeitando qualquer forma de ginástica metódica ou controle dos corpos, influenciado pela Escola Nova de John Dewey.
- (D) A Educação Física Higienista visava formar indivíduos fisicamente robustos e disciplinados, livres de doenças, utilizando a ginástica para promover hábitos de higiene e saúde pública.

Questão 24

A neurociência aplicada à educação tem demonstrado que o exercício físico promove alterações estruturais e funcionais no cérebro que favorecem a aprendizagem. Assinale a alternativa CORRETA sobre o papel do Fator Neurotrófico Derivado do Cérebro (BDNF).

- (A) O BDNF é um neurotransmissor inibitório liberado durante o repouso, que causa sonolência e reduz a capacidade de atenção dos alunos após a aula de Educação Física.
- (B) O exercício físico intenso reduz os níveis de BDNF, causando morte neuronal no córtex pré-frontal, o que explica por que atletas de alto rendimento têm dificuldades cognitivas na escola.

- (C) O BDNF atua exclusivamente nos músculos esqueléticos para hipertrofia, não atravessando a barreira hematoencefálica e, portanto, não tendo nenhum efeito sobre o sistema nervoso central ou a aprendizagem.
- (D) O exercício físico estimula a produção de BDNF, que favorece a plasticidade cerebral, a formação de novas conexões neurais e a memória.

Questão 25

Antoni Zabala propõe uma tipologia dos conteúdos de aprendizagem que influenciou os Parâmetros Curriculares Nacionais (PCNs) e a estruturação dos objetivos da Educação Física. Assinale a alternativa CORRETA que define, respectivamente, os conteúdos Conceituais, Procedimentais e Atitudinais.

- (A) Conceituais (saber sobre: fatos, conceitos e princípios), Procedimentais (saber fazer: ações, técnicas e métodos) e Atitudinais (saber ser/conviver: valores, normas e atitudes).
- (B) Conceituais (saber jogar: técnica esportiva), Procedimentais (saber regras: arbitragem) e Atitudinais (saber ganhar: competitividade).
- (C) Conceituais (saber conviver: ética), Procedimentais (saber pensar: tática) e Atitudinais (saber executar: biomecânica).
- (D) Conceituais (fisiologia do exercício), Procedimentais (história do esporte) e Atitudinais (técnica de movimento).

Questão 26

A Base Nacional Comum Curricular (BNCC) estrutura a Educação Física em torno de dimensões do conhecimento que vão além do "saber fazer" procedimental. Acerca do assunto, registre V, para as afirmativas verdadeiras, e F, para as falsas:

() A dimensão da "Fruição" refere-se à apreciação estética das experiências corporais, gerada pelas vivências das práticas corporais e pelo desfrute das mesmas, vinculando-se à capacidade de sentir prazer e gosto pela prática.

() A dimensão da "Reflexão sobre a ação" é exclusiva do Ensino Médio, não devendo ser abordada no Ensino Fundamental, pois exige uma capacidade cognitiva de abstração que crianças não possuem.

() A dimensão da "Análise" está associada à capacidade de identificar, comparar e classificar os conceitos e as estruturas das práticas corporais, como regras, táticas e história.

() A dimensão da "Experimentação" deve ser evitada nas aulas de Educação Física, pois o foco da BNCC é a teorização sobre o esporte e não a vivência prática do movimento.

Após análise, assinale a alternativa que apresenta a sequência correta dos itens acima, de cima para baixo:

- (A) F, F, V, V.

(B) V, V, F, F.

(C) V, F, F, V.

(D) V, F, V, F.

Questão 27

A abordagem Crítico-Superadora, sistematizada na obra "Metodologia do Ensino de Educação Física" (Coletivo de Autores, 1992), redefine a função social da disciplina na escola. Assinale a alternativa CORRETA.

- (A) A Educação Física deve servir como válvula de escape para as tensões das aulas teóricas, priorizando o lazer acrítico e a recreação livre para manter a disciplina escolar nas outras matérias.
- (B) O objetivo é o desenvolvimento da aptidão física e da saúde individual, combatendo o sedentarismo através de testes antropométricos e treinamento funcional, sem envolvimento com questões políticas ou sociológicas.
- (C) A função principal é a detecção de talentos esportivos para as equipes de alto rendimento do país, utilizando a escola como base da pirâmide olímpica e promovendo a ascensão social através do esporte.
- (D) A Educação Física promove a leitura crítica da realidade por meio da apropriação da cultura corporal, compreendida como produção histórica e cultural voltada à formação de sujeitos críticos e transformadores.

Questão 28

O Princípio da Reversibilidade (ou Destreino) alerta para a perda das adaptações fisiológicas quando o estímulo de treinamento cessa. Assinale a alternativa CORRETA sobre as características desse princípio.

- (A) O princípio da reversibilidade afirma que é possível transformar gordura em músculo se parar de treinar, e músculo em gordura se voltar a treinar.
- (B) A hipertrofia muscular adquirida na adolescência é irreversível, mantendo-se por toda a vida adulta mesmo sem treino, devido à hiperplasia das fibras.
- (C) O destreino ocorre apenas se o atleta ficar parado por mais de 6 meses; interrupções menores não afetam o desempenho devido à memória muscular permanente.
- (D) As adaptações do treinamento são transitórias e se perdem com a interrupção do estímulo, ocorrendo a perda do condicionamento aeróbio mais rapidamente que a da força.

Questão 29

As Leis nº 10.639/03 e nº 11.645/08 alteraram a LDB (Lei 9.394/96) para incluir a obrigatoriedade da temática "História e Cultura Afro-Brasileira e Indígena". Com base exclusivamente nas Leis nº 10.639/03 e nº 11.645/08 que alteraram a LDB (Lei 9.394/96), analise as afirmativas a seguir sobre sua aplicação na Educação Física:

I. O ensino da capoeira na escola deve ser tratado não apenas como prática corporal, mas como patrimônio cultural imaterial, abordando suas raízes históricas, a resistência negra, a musicalidade e os aspectos rituais, superando a visão meramente esportivizada.

II. A inclusão dos jogos e brincadeiras indígenas no currículo deve evitar a folclorização, buscando compreender os significados cosmológicos e sociais dessas práticas para as etnias originárias, em diálogo com os saberes tradicionais.

III. As leis determinam que a temática afro-brasileira e indígena deve ser abordada exclusivamente nas aulas de História e Literatura, isentando a Educação Física dessa responsabilidade, visto que o foco da disciplina é o movimento biológico universal.

Está correto o que se afirma em:

- (A) I e II apenas.
- (B) I e III apenas.
- (C) III apenas.
- (D) I, II e III.

Questão 30

Pierre Parlebas, criador da Praxiologia Motriz, propõe uma classificação dos jogos e esportes baseada na "Lógica Interna" e nas interações motrizes. Acerca do assunto, registre V, para as afirmativas verdadeiras, e F, para as falsas:

() Jogos Psicomotores são aqueles em que o indivíduo age sozinho, sem interação motora direta com companheiros ou adversários, como na ginástica artística ou no salto em distância.

() Jogos Sociomotores caracterizam-se pela presença de interação motora instrumental com outros participantes, podendo ser de cooperação (como no alpinismo em cordada), de oposição (como no judô) ou de cooperação-oposição (como no futebol).

() A incerteza do meio (ambiente) não é um critério relevante na classificação de Parlebas, pois todos os esportes ocorrem em ambientes padronizados e estáveis.

() A Praxiologia Motriz ignora as regras do jogo, focando exclusivamente na biomecânica do movimento e na fisiologia do atleta para determinar a eficiência da ação.

Após análise, assinale a alternativa que apresenta a sequência correta dos itens acima, de cima para baixo:

- (A) V, V, F, F.
- (B) V, V, V, F.
- (C) V, F, V, F.
- (D) F, F, V, V.

Questão 31

O debate sobre as tendências pedagógicas contemporâneas exige mais do que o reconhecimento de

seus rótulos históricos. Implica uma análise crítica sobre os fundamentos filosóficos, concepções de conhecimento, relações de poder e práticas sociais que cada abordagem mobiliza no cotidiano escolar. Em tempos de disputas por sentidos na educação, essas tendências não podem ser entendidas como repertórios neutros de métodos, mas como expressões de projetos políticos que atravessam tanto o currículo quanto a organização das relações pedagógicas.

A respeito das concepções e tendências pedagógicas contemporâneas, assinale a alternativa CORRETA:

- (A) As pedagogias críticas, inspiradas no pensamento de Paulo Freire, compreendem o ato educativo como prática social mediada historicamente, orientada pela problematização da realidade e pela transformação dialógica dos vínculos entre sujeito, conhecimento e mundo.
- (B) As pedagogias tradicionais, ao priorizarem a autoridade do docente como transmissor legítimo do saber, encontram afinidade com os princípios construtivistas, ao assumirem o erro como elemento formativo essencial à aprendizagem.
- (C) As abordagens tecnicistas, ao centrarem-se no desempenho mensurável dos estudantes, defendem o protagonismo estudantil no processo educativo e reconhecem o saber prévio como condição para a construção autônoma do conhecimento.
- (D) As tendências renovadoras não-diretivas, fundamentadas na psicologia cognitiva contemporânea, valorizam a condução ativa do professor no planejamento das situações de aprendizagem e na regulação dos processos metacognitivos.

Questão 32

A didática, enquanto campo de reflexão pedagógica e prática formativa, desloca-se progressivamente da lógica instrumental para assumir-se como instância de mediação entre o conhecimento sistematizado, os sujeitos históricos que o produzem e as condições concretas de aprendizagem nas instituições escolares. Nesse movimento, a organização do ensino não pode ser compreendida como mera disposição funcional de tempos e espaços, mas como expressão de intencionalidades educativas que operam sobre relações de poder, saber e subjetivação.

À luz das contribuições contemporâneas sobre didática e organização do ensino, assinale a alternativa CORRETA:

- (A) A organização do ensino, ao ser determinada por parâmetros de eficiência curricular, deve priorizar a estabilidade dos repertórios metodológicos, mesmo diante de contextos diversos, a fim de garantir padronização avaliativa e comparabilidade institucional.

- (B) O trabalho didático constitui-se em processo intencional de intervenção pedagógica, no qual o ensino é compreendido como prática social historicamente situada, atravessada por disputas epistemológicas e marcada pela relação entre projeto formativo e estrutura curricular.
- (C) A eficácia da organização do ensino depende de sua capacidade de abstrair as condições socioculturais que impactam a aprendizagem, concentrando-se na gestão racional dos tempos escolares e na formalização de metodologias replicáveis.
- (D) As decisões didáticas, por exigirem objetividade técnica, devem orientar-se por critérios de neutralidade disciplinar, o que assegura coerência metodológica na transposição dos conteúdos escolares para diferentes realidades educacionais.

Questão 33

Ao longo do século XX, figuras como John Dewey e Maria Montessori foram decisivas para a constituição de modelos pedagógicos que, embora distintos em fundamentos teóricos e filosóficos, convergiram em torno de uma crítica contundente à pedagogia tradicional e à verticalização das práticas educativas. Enquanto Dewey formulava uma pedagogia experimental centrada na experiência democrática e na resolução de problemas como forma de construção ativa do saber, Montessori desenvolvia uma abordagem sensorial e individualizada, sustentada na autonomia infantil e no ambiente preparado.

A respeito das concepções pedagógicas desses dois autores, assinale a alternativa correta:

- (A) Para Dewey, o ato educativo é inseparável da experiência social concreta, sendo o ambiente escolar um microcosmo democrático em que o conhecimento emerge da interação entre pensamento e ação.
- (B) Montessori fundamentava sua proposta pedagógica na abstração racional do saber científico, valorizando sobretudo a memorização de conteúdos como ponto de partida para o desenvolvimento da autodisciplina.
- (C) A pedagogia de Dewey priorizava a passividade reflexiva do aluno frente à autoridade do professor, entendendo a escola como instância de internalização acrítica da cultura dominante.
- (D) Ambos os autores viam o erro como algo a ser corrigido de forma imediata, de modo que não comprometesse a aprendizagem sequencial dos conteúdos estruturados previamente.

Questão 34

Considere as afirmativas a seguir, relativas ao planejamento do ensino no contexto das práticas pedagógicas contemporâneas. Registre V, para verdadeiras, e F, para falsas:

(___) O planejamento do ensino, quando ancorado na análise das contradições socioculturais da realidade

escolar, deixa de operar como previsão linear de conteúdos e se transforma em mediação crítica entre os sujeitos e o conhecimento.

(___) A construção coletiva do planejamento entre docentes de diferentes áreas disciplinares tende a fragilizar a coerência didática e dificultar a organização dos objetivos formativos específicos.

(___) A adoção de planejamentos abertos e processuais, orientados pela escuta ativa da realidade discente, tensiona a lógica da fragmentação curricular e amplia as possibilidades de construção de saberes interdisciplinares.

Assinale a alternativa com a sequência correta de cima para baixo:

- (A) V, V, F.
- (B) V, V, V.
- (C) F, V, V.
- (D) V, F, V.

Questão 35

O Projeto Político-Pedagógico (PPP) constitui-se como instrumento estruturante da ação escolar, articulando concepções de educação, organização do trabalho pedagógico e compromissos sociais assumidos pela instituição. Quando analisado sob a perspectiva da qualidade social do ensino, o PPP ultrapassa sua função normativa e passa a expressar disputas de sentido sobre currículo, gestão democrática e formação humana.

Considerando essas dimensões, analise as proposições a seguir:

I. O PPP expressa um projeto educativo intencional que articula concepções de sociedade, de sujeito e de conhecimento, configurando-se como mediação entre políticas educacionais e práticas escolares concretas.

II. O compromisso com a qualidade social do ensino implica compreender o PPP como instrumento de responsabilização institucional, orientado prioritariamente por indicadores externos de desempenho, capazes de aferir a efetividade pedagógica da escola.

III. A construção coletiva do PPP, ao envolver diferentes segmentos da comunidade escolar, possibilita que a escola problematize desigualdades educacionais e redefine suas práticas à luz de princípios de equidade e justiça social.

É correto o que se afirma em:

- (A) II e III, apenas.
- (B) I e III, apenas.
- (C) I e II, apenas.
- (D) I, II e III.

Questão 36

A incorporação das Tecnologias Digitais da Informação e Comunicação (TDICs) aos processos educativos contemporâneos tem sido frequentemente associada a

discursos de inovação, modernização e democratização do ensino. Entretanto, análises críticas apontam que o impacto pedagógico dessas tecnologias não decorre de sua materialidade técnica, mas da forma como se articulam aos projetos formativos, às concepções de conhecimento e às relações pedagógicas instituídas. Nesse sentido, a tecnologia aplicada à educação não pode ser compreendida como elemento externo ao currículo, mas como prática cultural que reconfigura modos de ensinar, aprender e avaliar.

À luz dessas considerações, assinale a alternativa correta:

- (A) A adoção de TDICs no contexto escolar promove deslocamentos metodológicos relevantes, mas mantém inalteradas as bases epistemológicas do currículo, uma vez que os conteúdos escolares preservam sua lógica interna independentemente dos meios tecnológicos empregados.
- (B) A integração das TDICs à prática pedagógica pressupõe uma redefinição das mediações didáticas, na medida em que os dispositivos digitais reorganizam as relações entre saber, tempo e autoria, exigindo do docente leitura crítica sobre seus usos formativos e implicações socioculturais.
- (C) A presença ampliada das TDICs na educação favorece a descentralização do ensino, pois transfere aos ambientes digitais a responsabilidade pela curadoria do conhecimento, reduzindo a centralidade da mediação docente nos processos de aprendizagem.
- (D) A incorporação pedagógica das TDICs contribui para maior equidade educacional ao padronizar experiências de aprendizagem mediadas por plataformas digitais, minimizando as diferenças contextuais entre instituições e sujeitos escolares.

Questão 37

A gestão democrática, conforme princípio orientador da educação pública brasileira, é um conceito normativo que demanda interpretação crítica à luz das tensões entre regulação legal e práticas institucionais. Sua efetivação está intrinsecamente vinculada à capacidade de criação de ambiências coletivas que favoreçam a práxis pedagógica emancipatória, e não à simples formalização de espaços deliberativos.

Com base nessa perspectiva, analise as asserções a seguir e a relação proposta entre elas:

I. A efetividade da gestão democrática na escola pressupõe a construção de condições político-formativas que qualifiquem a participação como processo de mediação crítica entre os interesses institucionais e os projetos societários mais amplos.

PORQUE

II. A mera previsão legal de colegiados escolares, quando desvinculada de práticas formativas e de relações de poder mais horizontalizadas, tende a produzir simulacros de participação e a reforçar

dinâmicas de centralização decisória.

A respeito dessas asserções, assinale a opção correta:

- (A) A asserção I é uma proposição verdadeira, e a II é uma proposição falsa.
- (B) As asserções I e II são proposições verdadeiras, mas a II não é uma justificativa correta da I.
- (C) A asserção I é uma proposição falsa, e a II é uma proposição verdadeira.
- (D) As asserções I e II são proposições verdadeiras, e a II é uma justificativa correta da I.

Questão 38

Associe os autores da Psicologia da Educação (primeira coluna) às suas concepções centrais de desenvolvimento (segunda coluna), conforme seus referenciais teóricos:

Primeira coluna: autores

1. Jean Piaget
2. Lev Vygotsky
3. Henri Wallon

Segunda coluna: concepções

(__) Desenvolvimento como processo de internalização mediada da linguagem e das interações sociais.

(__) Concepção psicogenética do desenvolvimento baseada na equilíbrio progressiva e nos estágios operatórios.

(__) Enfoque psicogenético dialético integrando motricidade, emoção, cognição e meio social.

Assinale a alternativa que apresenta a correta associação entre as colunas:

- (A) 2, 3, 1.
- (B) 3, 1, 2.
- (C) 1, 3, 2.
- (D) 2, 1, 3.

Questão 39

A educação contemporânea, ao enfrentar desafios multifacetados como a desigualdade social, a pluralidade cultural e as novas demandas cognitivas e emocionais dos alunos, exige uma revisão dos processos metodológicos e das práticas avaliativas. A didática, enquanto prática reflexiva e construtiva, não pode ser tratada como um conjunto mecânico de técnicas pedagógicas, mas sim como uma prática social intencional, permeada por escolhas políticas e epistemológicas. Nesse contexto, a avaliação da aprendizagem, muitas vezes entendida como a avaliação de desempenho, precisa ser reconsiderada como um instrumento de transformação pedagógica e social.

Considerando os saberes docentes, os processos metodológicos e a avaliação da aprendizagem, assinale a alternativa correta:

- (A) A avaliação, quando concebida como uma prática pedagógica, deve se distanciar de uma função puramente classificatória e se aproximar de um processo de retroalimentação contínua, no qual se articula a reflexão crítica sobre as aprendizagens, o reconhecimento das diversidades dos alunos e a construção coletiva do saber.
- (B) A organização do ensino deve priorizar a padronização de métodos e a centralização da figura do docente, de modo a garantir um controle rigoroso sobre os tempos e conteúdos, sem a necessidade de adaptação às realidades socioeconômicas ou culturais da comunidade escolar.
- (C) O saber pedagógico é fundamentalmente construído a partir de um conjunto fechado de práticas e técnicas que devem ser aplicadas uniformemente a todos os contextos educacionais, independente das variações individuais dos alunos ou dos espaços de aprendizagem.
- (D) A avaliação da aprendizagem, ao se restringir à mensuração de conteúdos escolares, deve focar exclusivamente nos aspectos cognitivos, sendo indiferente ao processo de desenvolvimento socioemocional ou às especificidades culturais dos estudantes.
- (D) A escola, ao ampliar o acesso formal à matrícula de sujeitos com deficiências e de identidades minorizadas, realiza sua função social ao garantir a permanência, desde que os estudantes estejam dispostos a adequar-se progressivamente às exigências acadêmicas universais.

Questão 40

Na contemporaneidade, a função social da escola não pode ser desvinculada das disputas históricas por reconhecimento, pertencimento e redistribuição no campo educacional. A inclusão, quando compreendida em sua densidade política, transcende ajustes metodológicos ou normativos, exigindo desnaturalização dos critérios de pertencimento escolar e problematização das narrativas dominantes sobre normalidade, aprendizagem e sujeito. A valorização da diversidade, nesse horizonte, implica reposicionar a própria lógica curricular e organizacional da escola frente às múltiplas formas de produção da diferença.

À luz dos debates contemporâneos sobre inclusão educacional e função social da escola, assinale a alternativa CORRETA:

- (A) A promoção da equidade na escola contemporânea fundamenta-se na equalização de oportunidades meritocráticas, não sendo necessário rever os pressupostos epistemológicos do currículo, desde que se assegure o tratamento igualitário a todos os estudantes.
- (B) O respeito à diversidade, no âmbito escolar, requer uma pedagogia neutra em termos culturais, assegurando que o currículo se mantenha isento de referências identitárias que possam reforçar clivagens sociais dentro da sala de aula.
- (C) O compromisso com a diversidade na escola implica tensionar os modos historicamente legitimados de produção do saber, reconhecendo que os marcadores sociais da diferença atravessam o campo educacional e desafiam o próprio estatuto de normalidade que regula os processos pedagógicos.

RASCUNHO - NÃO DESTAQUE