

EDITAL Nº 001/2025 DO CONCURSO  
PÚBLICO UNIFICADO PARA O MUNICÍPIO  
DE CRAÍBAS (AL)

MUNICÍPIO DE CRAÍBAS (AL)

PROFESSOR DE EDUCAÇÃO INFANTIL

MANHÃ

Atenção: Fraudar ou tentar fraudar Concursos Públicos é Crime previsto no art. 311-A do Código Penal.

**ORIENTAÇÕES IMPORTANTES AO CANDIDATO:**

**1. Conferência de documentos:**

- ✓ Verifique seu nome, número do documento e número de inscrição em todos os materiais entregues.
- ✓ Confira o Caderno de Questões quanto a falhas de impressão ou numeração.

**2. Cumprimento das normas:**

- ✓ O descumprimento de qualquer regra constante no Edital, Caderno de Questões ou Folha de Respostas poderá acarretar a eliminação do candidato.

**3. Folha de Respostas:**

- ✓ É o único documento válido para avaliação.
- ✓ Preencha corretamente o campo da assinatura.
- ✓ Assinale apenas uma alternativa por item.
- ✓ Utilize apenas caneta esferográfica azul ou preta.
- ✓ Devolva a Folha de Respostas preenchida e assinada ao fiscal.

**4. Divulgação de provas e gabaritos:**

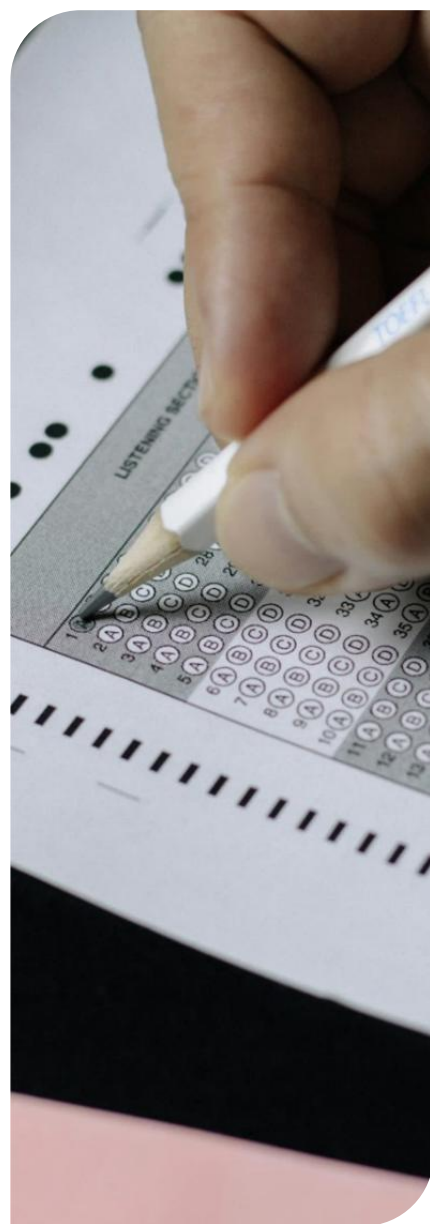
- ✓ Estarão disponíveis no site do Instituto IGEDUC ([www.igeduc.org.br](http://www.igeduc.org.br)), conforme o Edital.

**5. Condutas proibidas:**

- ✓ Manusear o Caderno de Questões antes do horário oficial.
- ✓ Comunicar-se com outros candidatos durante a prova.
- ✓ Usar aparelhos eletrônicos de qualquer tipo.
- ✓ Anotar o gabarito fora da Folha de Respostas.

**6. Exceto quando o enunciado da questão determinar o contrário, considere as seguintes regras:**

- ✓ As questões de Língua Portuguesa devem ser respondidas conforme a norma culta vigente à época da aplicação da prova; as de informática, com base na versão mais atualizada dos softwares mencionados na mesma data; e as de legislação, considerando a versão vigente e mais atual de cada lei.



## CONHECIMENTOS GERAIS

O texto seguinte servirá de base para responder às questões de 1 a 8.

### A revista em quadrinhos que reinventou leitura para crianças no Brasil há cento e vinte anos

Em 11 de outubro de 1905, uma novidade chamou a atenção nas bancas do Rio de Janeiro: a revista O Tico-Tico, considerada a primeira publicação brasileira voltada às histórias em quadrinhos. Criada para estimular a leitura infantil, a revista foi pioneira no mundo nesse formato e conseguiu chegar às escolas, formando gerações de leitores e abrindo caminho para autores consagrados como Mauricio de Sousa e Ziraldo.

Com ilustrações concebidas por Angelo Agostini, O Tico-Tico conquistou as crianças com personagens, passatempos e histórias que ajudaram a consolidar um mercado editorial voltado ao público infantil. Apresentava-se como o jornal das crianças e tinha como missão divertir, ensinar e ser útil à criançada brasileira. Mesmo em um contexto de altos índices de analfabetismo, a revista cumpriu um papel informal no processo educacional da sociedade.

Inspirada em publicações francesas, O Tico-Tico reunia histórias moralizantes, quadrinhos e conteúdos educativos. Embora não fosse inicialmente um gibi nos moldes atuais, os quadrinhos ganharam destaque ao longo do tempo e se tornaram responsáveis por grande parte de sua popularidade. A estrutura profissional herdada da editora O Malho garantiu ampla distribuição e tiragens que chegaram a cem mil exemplares semanais.

Entre seus personagens mais famosos estava Chiquinho, adaptação brasileira de um personagem norte-americano. Também estrearam na revista figuras como Mickey Mouse, inicialmente chamado de Ratinho Curioso, Popeye, rebatizado de Brocoió, além de outros personagens estrangeiros e nacionais, como Lamparina, criação do cartunista J. Carlos.

O sucesso da revista também se explica pelo diálogo com os adultos, principalmente os pais que compravam as edições para os filhos. Grande parte do conteúdo tinha viés educativo, com contos, fábulas, conselhos e atividades didáticas. Durante décadas, O Tico-Tico foi presença constante nas bancas, influenciando a formação cultural e educacional de diferentes gerações.

A publicação manteve circulação regular até 1962 e, depois, passou a sair de forma eventual, principalmente em edições paradidáticas. Seu último número foi lançado em 1977, encerrando a trajetória de uma das mais importantes revistas infantis da história do Brasil.

<https://www.bbc.com/portuguese/articles/cvg02nrxn2reo>. adaptado.

### Questão 01

Mesmo em um contexto de altos índices de analfabetismo, a revista "cumpriu" um papel informal no

processo educacional da sociedade.

Em relação à regência verbal, é CORRETO afirmar que o verbo destacado funciona como verbo

- (A) intransitivo, pois expressa ação completa e independente de complemento verbal.
- (B) transitivo direto, pois admite como complemento o objeto direto "um papel informal", sem exigir preposição regencial.
- (C) bitransitivo, pois demanda dois complementos simultâneos — um direto e outro indireto.
- (D) transitivo indireto, pois requer complemento introduzido pela preposição "a", característica de sua regência.

### Questão 02

Entre seus personagens mais famosos estava Chiquinho, "adaptação brasileira de um personagem norte-americano".

Em relação à análise sintática do termo destacado, é CORRETO afirmar que o termo destacado trata-se de:

- (A) complemento nominal, pois o termo destacado completa o sentido abstrato do substantivo "Chiquinho".
- (B) predicativo do sujeito, pois o segmento atribui característica ao sujeito da oração específica de sua natureza.
- (C) adjunto adnominal, pois o segmento caracteriza o substantivo "Chiquinho" por meio de uma locução adjetiva explicativa.
- (D) aposto explicativo, pois o segmento retoma o termo "Chiquinho" e acrescenta uma informação de natureza explicativa e identificadora.

### Questão 03

Texto-base apresenta a trajetória de uma revista infantil que marcou a história da leitura no Brasil, destacando seu papel formativo, cultural e educacional ao longo de várias décadas.

De acordo com o texto-base, analise as afirmações a seguir e assinale a alternativa CORRETA.

- (A) A principal contribuição da revista O Tico-Tico restringe-se à introdução de personagens estrangeiros no Brasil, sem impacto expressivo na formação educacional das crianças.
- (B) A revista O Tico-Tico manteve circulação contínua e ininterrupta até os dias atuais, adaptando-se plenamente às transformações das mídias digitais.
- (C) O sucesso da revista O Tico-Tico deveu-se ao público infantil, sem participação relevante dos adultos no processo de leitura e aquisição das edições.

- (D) A revista O Tico-Tico teve papel decisivo na formação de leitores ao estimular a leitura infantil, alcançar as escolas e contribuir para a consolidação de um mercado editorial.

#### Questão 04

A publicação manteve circulação regular até 1962 e, depois, passou a sair de forma eventual, principalmente em edições paradidáticas. Seu último número foi lançado em 1977, encerrando a trajetória de uma das mais importantes revistas infantis da história do Brasil.

Em relação ao mecanismo de coesão textual empregado na articulação entre os períodos, assinale a alternativa CORRETA.

- (A) A expressão "principalmente" exerce função de conector conclusivo, encerrando a progressão temática do período anterior.
- (B) O termo "até" estabelece relação de finalidade entre a circulação regular da revista e o lançamento de seu último número em 1977.
- (C) O pronome possessivo em "seu último número" retoma de modo anafórico o termo "edições paradidáticas", assegurando a coesão referencial do período.
- (D) O vocábulo "depois" estabelece relação de progressão temporal, retomando o período anterior e assegurando a continuidade lógica da sequência histórica apresentada.

#### Questão 05

O texto caracteriza uma publicação voltada ao público infantil, com narrativas, quadrinhos e conteúdos educativos, que circulou por décadas no Brasil.

De acordo com o texto-base, assinale a alternativa CORRETA quanto à tipologia e ao gênero textual predominantes.

- (A) O texto apresenta predominância da tipologia argumentativa e pertence ao gênero artigo de opinião.
- (B) O texto apresenta predominância da tipologia narrativa e pertence ao gênero conto literário infantil.
- (C) O texto apresenta predominância da tipologia expositiva e pertence ao gênero texto informativo de caráter histórico-cultural.
- (D) O texto apresenta predominância da tipologia injuntiva e pertence ao gênero manual pedagógico.

#### Questão 06

Criada para estimular a leitura infantil, a revista foi pioneira no mundo nesse formato e conseguiu chegar "às escolas", formando gerações de leitores e abrindo caminho para autores consagrados como Mauricio de Sousa e Ziraldo.

Em relação ao sinal indicativo de crase na expressão destacada, é CORRETO afirmar que, nesta frase,

- (A) o uso do sinal indicativo de crase se explica por se tratar de objeto indireto feminino plural precedido exclusivamente por artigo, evidenciando o uso normativo popular estabelecido pela linguística.
- (B) ocorre a fusão da preposição "a", exigida pelo valor semântico de direção do verbo "chegar", com o artigo feminino plural "as", que antecede o substantivo "escolas".
- (C) o uso da crase se justifica por se tratar de locução adverbial feminina obrigatória de lugar, constituindo uma locução adverbial cristalizada pela língua portuguesa desde o novo acordo.
- (D) a crase ocorre porque o termo "escolas" exerce função de sujeito feminino plural da oração, embora não integre elemento preposicionado, relação estabelecida pela análise sintática do termo.

#### Questão 07

O sucesso da revista também se explica pelo diálogo com os adultos, principalmente os pais "que" compravam as edições para os filhos.

Em relação à classificação das palavras, é CORRETO afirmar que o vocábulo destacado trata-se de:

- (A) conjunção integrante, pois introduz uma oração subordinada substantiva que completa o sentido do nome "pais".
- (B) pronome relativo, pois retoma o termo "pais" e introduz uma oração subordinada, estabelecendo relação de referência e coesão no período.
- (C) conjunção coordenativa explicativa, pois acrescenta uma informação acessória sobre os adultos mencionados.
- (D) pronome demonstrativo, pois aponta diretamente para o termo "edições", estabelecendo relação de proximidade no enunciado.

#### Questão 08

Os quadrinhos ganharam destaque ao longo do tempo e "se tornaram" responsáveis por grande parte de sua popularidade.

A colocação pronominal destacada na frase denomina-se

- (A) anáclise.
- (B) mesóclise.
- (C) ênclise.
- (D) próclise.

#### Questão 09

De acordo com o Art. 26, § 9º-A, da Lei de Diretrizes e Bases da Educação Nacional (Lei Federal nº 9.394/1996), e considerando apenas o texto legal, sem jurisprudência ou doutrina, a educação alimentar e nutricional deverá ser incluída CORRETAMENTE como:

- (A) Objeto de conhecimento.

- (B) Habilidade específica.
- (C) Tema transversal.
- (D) Conteúdo programático.

### Questão 10

O Código de Ética Profissional do Servidor Público Civil do Poder Executivo Federal, Decreto Federal nº 1.171/1994, estabelece como vedação ao servidor público, os seguintes itens:

- I. Zelar, no exercício do direito de greve, pelas exigências específicas da defesa da vida e da segurança coletiva.
- II. Iludir ou tentar iludir qualquer pessoa que necessite do atendimento em serviços públicos.
- III. Desviar servidor público para atendimento a interesse particular.

É CORRETO o que se afirma em:

- (A) II e III, apenas.
- (B) I, II e III.
- (C) I e II, apenas.
- (D) I e III, apenas.

### Questão 11

A Lei Federal nº 8.069/1990, Estatuto da Criança e do Adolescente, sem considerar jurisprudência ou doutrina, tem determinado que um dos deveres do Estado na garantia da educação é assegurar à criança e ao adolescente, através de programas suplementares de material didático-escolar, transporte, alimentação e assistência à saúde, conforme inciso VII, CORRETAMENTE o atendimento do (s):

- (A) Ensino fundamental.
- (B) Educação infantil e ensino fundamental.
- (C) Educação infantil, ensino fundamental e ensino médio.
- (D) Ensino fundamental e ensino médio.

### Questão 12

Conforme o Estatuto da Criança e do Adolescente (Lei Federal nº 8.069/1990), sem considerar jurisprudência ou doutrina, em seu Art. 59-A determina que instituições sociais públicas ou privadas que desenvolvam atividades com crianças e adolescentes e que recebam recursos públicos deverão exigir e manter certidões de antecedentes criminais de todos os seus colaboradores. Sobre essa exigência, julgue as alternativas e assinale a opção CORRETA.

- (A) A exigência das certidões é opcional, ficando a critério de cada instituição conforme sua necessidade.
- (B) A atualização das certidões só é necessária quando houver suspeita de crime cometido pelo colaborador.

- (C) Essas certidões devem ser atualizadas a cada 6 (seis) meses.
- (D) As certidões devem ser solicitadas apenas na entrada dos colaboradores nas instituições.

### Questão 13

A Lei Federal nº 8.069/1990, Estatuto da Criança e do Adolescente, sem considerar jurisprudência ou doutrina, determina em um de seus artigos, Art. 55, que os pais ou responsável têm a obrigação de matricular seus filhos ou pupilos:

- I. Na rede regular de ensino.
- II. Em atividades de educação informal, sendo a escola opcional, conforme decisão familiar.
- III. Na educação básica pública obrigatória.

É CORRETO o que se afirma em:

- (A) I, apenas.
- (B) II e III, apenas.
- (C) I e II, apenas.
- (D) I e III, apenas.

### Questão 14

O Código de Ética Profissional do Servidor Público Civil do Poder Executivo Federal, Decreto Federal nº 1.171/1994, estabelece como regras deontológicas que existem alguns princípios morais que são primados maiores que devem nortear o servidor público, seja no exercício do cargo ou função, ou fora dele, já que refletirá o exercício da vocação do próprio poder estatal. Assinale-os CORRETAMENTE.

- (A) A impessoalidade, a moralidade, a pontualidade e a assiduidade.
- (B) A dignidade, o decoro, o zelo, a eficácia e a consciência.
- (C) A dignidade, a moralidade, o zelo e a assiduidade.
- (D) A eficácia, a impessoalidade, o decoro e a pontualidade.

### Questão 15

A Lei de Diretrizes e Bases da Educação Nacional (Lei Federal nº 9.394/1996) estabelece princípios que orientam a organização da educação brasileira, segundo Art. 3º, sem considerar jurisprudência ou doutrina. Assinale, dentre as opções abaixo, o princípio CORRETO previsto nessa legislação.

- (A) Garantia de prioridades nos atendimentos escolares.
- (B) Valorização das aulas práticas.
- (C) Igualdade de condições para o acesso e permanência na escola.
- (D) Acessibilidade em todos os ambientes e serviços.

## CONHECIMENTOS ESPECÍFICOS

### Questão 16

Em contextos educativos que se orientam pela perspectiva da formação integral da criança, espera-se do professor e da equipe pedagógica um engajamento que transcenda práticas instrucionistas fragmentadas. Nesse sentido, o papel desses profissionais deve ser compreendido não apenas sob a lógica do planejamento e da execução técnica, mas como parte de uma elaboração ética, política e estética do cotidiano pedagógico. Com base nesse entendimento, assinale a alternativa que apresenta uma concepção CORRETA e coerente com os fundamentos da Educação Infantil contemporânea.

- (A) A atuação docente e da equipe pedagógica, nos marcos da educação para a infância, deve priorizar a racionalização dos tempos e a otimização dos espaços educativos, assegurando a estabilidade das rotinas e a objetividade da avaliação, como estratégias para consolidar a maturidade cognitiva e promover a autonomia individual desde os primeiros anos.
- (B) A prática pedagógica voltada à formação integral exige do professor uma escuta sensível às múltiplas linguagens infantis e uma postura investigativa diante das expressões das crianças, construindo saberes em diálogo com a experiência, o território e a cultura, em articulação com a equipe pedagógica que atua como núcleo reflexivo de mediação e ressignificação contínua dos processos formativos.
- (C) A atuação pedagógica em contextos de infância tem como foco principal o domínio instrumental das habilidades básicas, sendo papel do professor consolidar, por meio de atividades sequenciadas, as aprendizagens essenciais para o ingresso formal no Ensino Fundamental, cabendo à equipe pedagógica monitorar a efetividade dos resultados e promover ajustes técnicos conforme os indicadores de desempenho.
- (D) O papel do professor e da equipe na Educação Infantil deve centrar-se na normatização dos comportamentos sociais, com base em princípios de desenvolvimento progressivo, a fim de garantir a integração da criança aos padrões escolares e à interiorização precoce dos códigos sociais que regulam a convivência.

### Questão 17

No âmbito da Educação Infantil, os documentos orientadores como as Diretrizes Curriculares Nacionais e a Base Nacional Comum Curricular atribuem centralidade ao brincar, não como instrumento subsidiário, mas como fundamento epistemológico das práticas educativas. A intencionalidade pedagógica nas interações lúdicas exige do educador um repertório teórico-prático que vá além da organização espontânea de atividades.

Considerando a concepção contemporânea de infância como sujeito histórico, cultural e de direitos, assinale a alternativa CORRETA:

- (A) A efetivação do brincar como eixo estruturante pressupõe a articulação entre o fazer lúdico e os campos de experiência, de modo que a mediação docente ocorra sem a diluição da espontaneidade infantil, mas com ancoragem em intencionalidades educativas que respeitem os tempos e os processos singulares de aprendizagem.
- (B) A presença do brincar no currículo da Educação Infantil deve ser relativizada nos momentos de transição para o Ensino Fundamental, visto que a escolarização progressiva demanda práticas mais estruturadas e menos centradas na ludicidade espontânea.
- (C) Embora reconhecido como linguagem da infância, o brincar precisa ser sistematicamente subordinado às metas de rendimento pedagógico, visto que a ausência de metas explícitas pode comprometer a avaliação da aprendizagem e o acompanhamento do desempenho infantil.
- (D) A incorporação do brincar nas práticas pedagógicas se justifica principalmente por sua eficácia como estratégia para o desenvolvimento de habilidades cognitivas e motoras, sendo sua dimensão simbólica considerada secundária frente aos objetivos de aprendizagem mensuráveis.

### Questão 18

A Política Nacional de Educação Infantil (PNEI) busca assegurar o acesso e a permanência de crianças de até 6 anos na creche e na pré-escola, por meio da ampliação de vagas, da melhoria da qualidade pedagógica e da garantia de infraestrutura e materiais adequados. Para isso, articula programas e ações em parceria com estados, municípios e o Distrito Federal, oferecendo apoio técnico e financeiro e reconhecendo as crianças como sujeitos de direitos e de desenvolvimento.

Os dois principais eixos da PNEI são \_\_\_\_\_ . Ambos são aliados das redes de ensino no cumprimento de objetivos, metas, diretrizes e estratégias específicas que orientam as práticas pedagógicas na educação infantil.

Assinale a alternativa que CORRETAMENTE completa a lacuna no excerto:

- (A) a Base Nacional Comum Curricular da Educação Infantil e o Sistema Nacional de Avaliação da Educação Básica.
- (B) o Compromisso Nacional pela Qualidade e Equidade na Educação Infantil e o Programa de Apoio à Manutenção da Educação Infantil.
- (C) o Plano Nacional de Educação Infantil e o Fundo de Manutenção e Desenvolvimento da Educação Básica.

(D) o Programa Nacional de Formação de Professores da Educação Infantil e a Política Nacional de Alfabetização.

### Questão 19

A avaliação do desenvolvimento infantil, conforme pressupostos contemporâneos das políticas curriculares para a Educação Infantil, exige do educador sensibilidade teórico-metodológica para articular práticas avaliativas não punitivas com os princípios éticos, políticos e estéticos da infância.

Analise as asserções abaixo e a relação proposta entre elas:

I. A avaliação na Educação Infantil deve ocorrer de forma contínua, processual e contextualizada, com base na escuta atenta, na observação interpretativa e na valorização das múltiplas linguagens infantis, sem a pretensão de medir desempenhos ou estabelecer hierarquias entre crianças.

PORQUE

II. A incorporação de instrumentos padronizados de aferição de competências cognitivas e motoras, mesmo quando adaptados à faixa etária, é recomendada como eixo central da avaliação no ciclo da Educação Infantil, pois assegura critérios unívocos de qualidade educacional.

A respeito dessas asserções, assinale a alternativa correta:

- (A) A asserção I é uma proposição verdadeira e a II é uma proposição falsa.
- (B) As asserções I e II são proposições verdadeiras, e a II é uma justificativa correta da I.
- (C) A asserção I é uma proposição falsa e a II é uma proposição verdadeira.
- (D) As asserções I e II são proposições verdadeiras, mas a II não é uma justificativa correta da I.

### Questão 20

O planejamento pedagógico na Educação Infantil deve ser compreendido como uma ação intencional, articulada aos princípios éticos, políticos e estéticos previstos nas Diretrizes Curriculares Nacionais (DCNEI), orientando práticas que reconheçam a criança como sujeito histórico e de direitos, e não como mera destinatária de conteúdos. No entanto, diferentes compreensões desses princípios geram tensionamentos nas formas de avaliar o desenvolvimento infantil.

Diante disso, assinale a alternativa CORRETO:

- (A) A adoção dos princípios estéticos no planejamento da Educação Infantil se refere, prioritariamente, à incorporação de linguagens visuais e musicais nas propostas pedagógicas, cabendo à avaliação aferir o domínio técnico dessas expressões pelas crianças.

(B) Os princípios políticos da Educação Infantil se expressam na padronização dos referenciais avaliativos, garantindo a equidade dos registros descritivos e a objetividade na elaboração de pareceres individuais sobre cada criança.

(C) A avaliação na Educação Infantil, segundo as orientações da BNCC e das DCNEI, deve estar centrada na aquisição de habilidades pré-escolares, o que justifica o planejamento baseado em metas mensuráveis, ainda que articuladas ao brincar e à ludicidade.

(D) O planejamento e a avaliação na Educação Infantil, quando orientados pelos princípios éticos, políticos e estéticos das DCNEI, exigem que se privilegiem práticas que reconheçam a pluralidade cultural, a escuta sensível e o respeito às narrativas infantis, sem submetê-las a critérios padronizados de desempenho.

### Questão 21

A Base Nacional Comum Curricular (BNCC), ao propor os campos de experiência na Educação Infantil, reposiciona epistemologicamente o papel da criança e da aprendizagem no cotidiano escolar, articulando corporeidade, linguagem, sensibilidade e cognição numa perspectiva não disciplinar. Essa orientação, embora normativa, apresenta ambivalências que exigem uma leitura crítica de seus fundamentos teóricos e implicações práticas.

Considerando essa complexidade, assinale a alternativa CORRETA:

- (A) A concepção dos campos de experiência na BNCC estrutura-se a partir de uma abordagem integradora que considera a criança como produtora de cultura, promovendo aprendizagens em contextos relacionais e significativos, sem hierarquizar os aspectos cognitivos em detrimento dos afetivos e sociais.
- (B) Apesar de proporem um modelo centrado nas interações, os campos de experiência da BNCC reforçam uma lógica maturacionista, ao pressupor que o desenvolvimento infantil ocorre por estágios lineares que devem ser respeitados em cada faixa etária.
- (C) Os campos de experiência, embora estruturados a partir de uma perspectiva de integralidade, tendem a operar na prática como categorias curriculares estanques, voltadas à mensuração de competências específicas conforme parâmetros universais de aprendizagem.
- (D) A BNCC orienta que os campos de experiência sejam utilizados como eixos transversais de conteúdos disciplinares, garantindo o cumprimento dos objetivos didáticos sem comprometer o planejamento tradicional das áreas do conhecimento.

### Questão 22

"Durante o planejamento da unidade, a educadora propôs semanalmente rodas de conversa nas quais as

crianças narravam experiências do cotidiano e escutavam diferentes versões de um mesmo conto tradicional. Em seguida, produziam coletivamente pequenos registros orais e escritos sobre as histórias ouvidas e criavam, em grupos, novos finais para os contos, posteriormente encenados."

A partir da situação descrita e das concepções de alfabetização e letramento para a Educação Infantil, assinale a alternativa correta:

- (A) A prática apresentada integra oralidade, leitura e produção de textos em uma perspectiva interacionista, mobilizando a linguagem em situações sociais reais e com intencionalidade pedagógica.
- (B) A escuta e a recontagem de histórias, embora presentes, não configuram experiências letradas relevantes, pois carecem de ênfase na análise fonêmica e na correspondência grafofônica.
- (C) A sequência de atividades apresentadas foca exclusivamente na oralidade, sem evidências de que contribua de forma efetiva para a aquisição das competências iniciais da linguagem escrita.
- (D) A proposta se mostra inadequada ao contexto da Educação Infantil, uma vez que antecipa conteúdos sistemáticos de leitura e escrita antes da idade apropriada para o ensino formal do código alfabético.

### Questão 23

A transição da Educação Infantil para o Ensino Fundamental, no contexto das políticas curriculares contemporâneas, constitui um momento delicado de articulação entre diferentes concepções de infância, tempos escolares e formas de organização pedagógica. À luz da BNCC, das Diretrizes Curriculares Nacionais para a Educação Infantil (DCNEI) e das contribuições teóricas sobre o desenvolvimento infantil, assinale a alternativa CORRETA:

- (A) A transição eficaz demanda o estabelecimento de rotinas pedagógicas progressivamente dirigidas, favorecendo a internalização precoce de estruturas escolares formais, com vistas à adaptação ao modelo didático-conteudista do Ensino Fundamental, mesmo que isso implique a redução gradual dos tempos de brincadeira e exploração sensível.
- (B) Para garantir fluidez no processo de transição, é pedagógica e psicologicamente recomendável implementar uma preparação instrucional focada em pré-requisitos acadêmicos formais, como domínio alfabético e organização de cadernos, que anteceda a inserção plena no Ensino Fundamental.
- (C) A convergência entre as etapas exige a subordinação do planejamento da Educação Infantil às exigências curriculares do Ensino Fundamental, adotando-se gradualmente um modelo avaliativo de desempenho e competências, compatível com as metas de aprendizagem escolar estabelecidas nacionalmente.

- (D) A transição entre a Educação Infantil e o Ensino Fundamental requer o reconhecimento das disjunções epistemológicas entre as etapas, o que implica sustentar práticas pedagógicas que valorizem a lógica lúdica e investigativa da infância, articulando-as com a progressiva introdução de experiências sistematizadas, sem promover antecipações ou rupturas forçadas na trajetória formativa da criança.

### Questão 24

A organização dos tempos, espaços e materiais na Educação Infantil, bem como os processos de observação, registro e documentação pedagógica, não se reduzem a procedimentos instrumentais. Envolvem concepções epistemológicas e políticas sobre a infância, o conhecimento e a docência. Nesse sentido, a atuação docente se articula à escuta sensível e à intencionalidade pedagógica, sem ceder a automatismos avaliativos ou à estetização vazia das práticas.

Com base nessa perspectiva, assinale a alternativa CORRETA:

- (A) A disposição dos materiais nos ambientes de Educação Infantil deve respeitar a lógica curricular progressiva, de forma que os estímulos visuais e táteis sejam organizados por faixas etárias fixas, favorecendo uma linearidade didática compatível com os objetivos cognitivos do ciclo correspondente.
- (B) A alternância entre tempos de livre escolha e tempos dirigidos deve obedecer a uma proporção pré-definida, assegurando que a espontaneidade da criança não comprometa a previsibilidade dos conteúdos a serem formalmente transmitidos, conforme o planejamento da rotina.
- (C) A escuta pedagógica qualifica-se como eixo estruturante dos registros e da documentação quando compreendida como produção dialógica de sentidos entre crianças e adultos, superando a visão reificante da infância e permitindo que a construção do conhecimento se manifeste como fenômeno intersubjetivo, cultural e situado.
- (D) A documentação pedagógica, embora valorizada por abordagens como Reggio Emilia, deve priorizar registros objetivos e comparáveis, a fim de garantir a coerência entre o desempenho da criança e os indicadores previstos pelas políticas de accountability educacional no Brasil.

### Questão 25

Considerando o papel das linguagens expressivas no processo educativo infantil, a Base Nacional Comum Curricular e os referenciais teóricos da psicomotricidade e da arte-educação propõem uma abordagem integrada entre corpo, afetividade, cognição e cultura. A partir dessa perspectiva, analise o trecho a seguir:

"Em um projeto pedagógico interdisciplinar, as crianças de 5 anos criaram instrumentos com materiais reutilizáveis, exploraram sonoridades do ambiente,

realizaram jogos corporais rítmicos e encenaram uma narrativa inventada, com gestos, figurinos e música, a partir de um conto popular adaptado."

Sobre as práticas descritas e os fundamentos do trabalho com movimento e artes na Educação Infantil, assinale a alternativa correta:

- (A) As experiências relatadas promovem entretenimento e recreação, mas não configuram práticas educativas sistematizadas, uma vez que carecem de metas cognitivas avaliáveis e competências específicas definidas.
- (B) A proposta descrita articula princípios da psicomotricidade relacional e das linguagens artísticas como formas de expressão simbólica e constituição subjetiva, valorizando a experiência estética, o jogo corporal e a autoria criativa da criança.
- (C) A ênfase na dramatização e no uso de instrumentos confeccionados sem técnica musical adequada compromete a alfabetização artística e motora, devendo ser substituída por atividades mais dirigidas e estruturadas.
- (D) A exploração do corpo e da sonoridade, embora lúdica, não atende aos objetivos do componente de arte, que deve privilegiar a apreciação formal de obras consagradas e a reprodução fiel de padrões estéticos.

### Questão 26

Em discussões recentes sobre o uso de tecnologias digitais na Educação Infantil, observa-se um deslocamento das abordagens instrumentalistas para concepções que consideram tais tecnologias como elementos constitutivos das culturas infantis contemporâneas. Nesse contexto, a integração de recursos digitais aos contextos pedagógicos exige mediação crítica e intencionalidade educativa que ultrapasse a mera transposição de ferramentas tecnológicas para o cotidiano da sala. Com base nesse entendimento, assinale a alternativa CORRETA:

- (A) A inserção de recursos digitais no planejamento pedagógico da Educação Infantil deve privilegiar conteúdos previamente estruturados e sequenciados, a fim de garantir a padronização das experiências lúdicas e o alinhamento com os objetivos de desenvolvimento definidos por faixas etárias.
- (B) O uso de tecnologias digitais na Educação Infantil, quando mediado por práticas pedagógicas sensíveis às linguagens infantis, deve favorecer a escuta ativa, a coautoria e a ampliação dos repertórios culturais das crianças, reconhecendo nelas sujeitos capazes de produzir significações no e com o mundo digital, sem subordinar-se a lógicas de antecipação escolar.

- (C) O uso pedagógico das tecnologias digitais nas instituições de Educação Infantil deve pautar-se por critérios de eficiência e eficácia, utilizando-se prioritariamente de jogos digitais e vídeos educativos como formas atrativas de fixação de conteúdos e preparação para os anos iniciais do Ensino Fundamental.
- (D) A presença de tecnologias digitais no cotidiano da Educação Infantil deve seguir protocolos de estímulo à concentração e ao desempenho, com ênfase em aplicativos e plataformas que reforcem habilidades cognitivas estruturantes e possibilitem o rastreamento contínuo do progresso individual da criança.

### Questão 27

À luz dos pressupostos contemporâneos sobre a inclusão educacional na primeira infância, especialmente no que tange às práticas pedagógicas voltadas às crianças com deficiência, torna-se necessário repensar concepções de desenvolvimento, currículo e participação. Considerando essa perspectiva e os aportes teóricos que sustentam a Educação Infantil como direito e campo de experiências sociais, cognitivas e culturais, analise as proposições a seguir e assinale a alternativa CORRETA:

- (A) A efetividade da educação inclusiva na Educação Infantil exige superar modelos centrados na remediação do déficit, deslocando o foco da intervenção para a promoção de contextos pedagógicos que favoreçam a agência infantil e o pertencimento, o que implica compreender a deficiência como construção relacional e situada nos processos intersubjetivos e institucionais.
- (B) As práticas de inclusão, quando implementadas em instituições de Educação Infantil, devem garantir o desenvolvimento pleno da criança com deficiência por meio da intensificação das atividades estruturadas, sendo recomendável que estas se organizem em paralelo às demais vivências da turma, de forma a respeitar os limites de cada criança.
- (C) De acordo com as normativas vigentes, a presença de profissionais de apoio especializado assegura a participação equitativa de crianças com deficiência, independentemente do modelo pedagógico adotado, uma vez que sua função supre as lacunas estruturais e metodológicas que possam existir no coletivo escolar.
- (D) Na organização curricular da Educação Infantil, a inclusão de crianças com deficiência deve ser condicionada à compatibilidade entre o grau de comprometimento funcional e as exigências pedagógicas previstas para o grupo etário, a fim de garantir o andamento didático sem prejuízos à aprendizagem geral da turma.

### Questão 28

Considerando os referenciais teóricos do

desenvolvimento humano e as contribuições interdisciplinares das neurociências, da psicologia genética e da pedagogia histórico-crítica, avalie as afirmações abaixo sobre o desenvolvimento infantil em seus diferentes domínios:

I. O desenvolvimento afetivo da criança, segundo a perspectiva walloniana, não pode ser dissociado de sua motricidade, sendo ambos constituintes do tônus como organizador das primeiras formas de relação com o outro e com o mundo.

II. Para Vygotsky, o desenvolvimento cognitivo é independente das mediações culturais, ocorrendo em estágios universais, definidos biologicamente, e que precedem a internalização das funções psicológicas superiores.

III. O desenvolvimento motor, embora influenciado por fatores genéticos, é profundamente atravessado por contextos socioculturais, sendo a experiência corporal uma via significativa de constituição da subjetividade e da simbolização.

IV. As interações sociais são reconhecidas como mero pano de fundo no desenvolvimento infantil, que se organiza prioritariamente em função da maturação neural, de forma endógena e linear.

É correto o que se afirma em:

- (A) I, III e IV, apenas.
- (B) I, II e IV, apenas.
- (C) I e III, apenas.
- (D) II e IV, apenas.

### Questão 29

Com base nas concepções contemporâneas sobre o Projeto Político-Pedagógico (PPP) na Educação Infantil, registre V (verdadeiro) ou F (falso) para as afirmativas abaixo:

() O PPP na Educação Infantil deve incorporar uma concepção de criança como sujeito histórico e de direitos, cuja centralidade implica a articulação entre cuidado, educação e ludicidade, sem que essas dimensões sejam hierarquizadas ou dissociadas.

() A elaboração do PPP na Educação Infantil exige alinhamento exclusivo aos referenciais curriculares nacionais, podendo prescindir de escuta ativa das crianças, uma vez que estas ainda não apresentam capacidade plena de autorreflexão crítica sobre os processos educativos.

() A função social do PPP na Educação Infantil ultrapassa a organização administrativa, operando como expressão concreta de escolhas pedagógicas, valores ético-estéticos e relações institucionais que reconhecem o direito à infância em sua complexidade.

Assinale a alternativa com a sequência correta de cima para baixo:

- (A) F, V, V.

(B) V, V, V.

(C) V, F, V.

(D) V, V, F.

### Questão 30

Considere as afirmativas a seguir, à luz da Constituição da República Federativa do Brasil de 1988, da Lei de Diretrizes e Bases da Educação Nacional (Lei Federal nº 9.394/1996) e do Plano Nacional de Educação (Lei Federal nº 13.005/2014).

Com base exclusivamente nessas disposições legais (sem considerar jurisprudência ou doutrina), registre V para as verdadeiras e F para as falsas:

() A União aplicará, anualmente, nunca menos de dezoito, e os Estados, o Distrito Federal e os Municípios vinte e cinco por cento, no mínimo, da receita resultante de impostos, compreendida a proveniente de transferências, na manutenção e desenvolvimento do ensino, conforme previsto no Art. 212 da Constituição Federal de 1988.

() De acordo com o Art. 15 da LDB nº 9.394/1996, os sistemas de ensino assegurarão às unidades escolares públicas de educação básica que os integram progressivos graus de autonomia pedagógica e administrativa e de gestão financeira, observadas as normas gerais de direito financeiro público.

() O Plano Nacional de Educação (Lei nº 13.005/2014), em seu Art. 10, prevê que o plano plurianual, as diretrizes orçamentárias e os orçamentos anuais da União, dos Estados, do Distrito Federal e dos Municípios serão formulados de maneira a assegurar a consignação de dotações orçamentárias compatíveis com as diretrizes, metas e estratégias deste PNE e com os respectivos planos de educação, a fim de viabilizar sua plena execução.

Assinale a alternativa com a sequência correta de cima para baixo:

(A) F, V, V.

(B) V, V, V.

(C) V, V, F.

(D) V, F, V.

### Questão 31

Associe os autores da Psicologia da Educação (primeira coluna) às suas concepções centrais de desenvolvimento (segunda coluna), conforme seus referenciais teóricos:

Primeira coluna: autores

1. Jean Piaget

2. Lev Vygotsky

3. Henri Wallon

Segunda coluna: concepções

() Desenvolvimento como processo de internalização

mediada da linguagem e das interações sociais.

() Concepção psicogenética do desenvolvimento baseada na equilibrção progressiva e nos estgios operat3rios.

() Enfoque psicogen3tico dial3tico integrando motricidade, emoç3o, cogniç3o e meio social.

Assinale a alternativa que apresenta a correta associaç3o entre as colunas:

- (A) 3, 1, 2.
- (B) 2, 3, 1.
- (C) 1, 3, 2.
- (D) 2, 1, 3.

### Quest3o 32

O debate sobre as tend3ncias pedag3gicas contempor3neas exige mais do que o reconhecimento de seus r3tulos hist3ricos. Implica uma an3lise cr3tica sobre os fundamentos filos3ficos, concepç3es de conhecimento, relaç3es de poder e pr3ticas sociais que cada abordagem mobiliza no cotidiano escolar. Em tempos de disputas por sentidos na educaç3o, essas tend3ncias n3o podem ser entendidas como repert3rios neutros de m3todos, mas como express3es de projetos pol3ticos que atravessam tanto o curr3culo quanto a organizaç3o das relaç3es pedag3gicas.

A respeito das concepç3es e tend3ncias pedag3gicas contempor3neas, assinale a alternativa CORRETA:

- (A) As pedagogias tradicionais, ao priorizarem a autoridade do docente como transmissor leg3timo do saber, encontram afinidade com os princ3pios construtivistas, ao assumirem o erro como elemento formativo essencial 3 aprendizagem.
- (B) As pedagogias cr3ticas, inspiradas no pensamento de Paulo Freire, compreendem o ato educativo como pr3tica social mediada historicamente, orientada pela problematizaç3o da realidade e pela transformaç3o dial3gica dos v3nculos entre sujeito, conhecimento e mundo.
- (C) As abordagens tecnicistas, ao centrarem-se no desempenho mensur3vel dos estudantes, defendem o protagonismo estudantil no processo educativo e reconhecem o saber pr3vio como condiç3o para a construç3o aut3noma do conhecimento.
- (D) As tend3ncias renovadoras n3o-diretivas, fundamentadas na psicologia cognitiva contempor3nea, valorizam a conduç3o ativa do professor no planejamento das situaç3es de aprendizagem e na regulaç3o dos processos metacognitivos.

### Quest3o 33

Considere as afirmativas a seguir, relativas ao planejamento do ensino no contexto das pr3ticas pedag3gicas contempor3neas. Registre V, para verdadeiras, e F, para falsas:

() O planejamento do ensino, quando ancorado na an3lise das contradiç3es socioculturais da realidade escolar, deixa de operar como previs3o linear de conte3dos e se transforma em mediaç3o cr3tica entre os sujeitos e o conhecimento.

() A construç3o coletiva do planejamento entre docentes de diferentes 3reas disciplinares tende a fragilizar a coer3ncia did3tica e dificultar a organizaç3o dos objetivos formativos espec3ficos.

() A adoç3o de planejamentos abertos e processuais, orientados pela escuta ativa da realidade discente, tensiona a l3gica da fragmentaç3o curricular e amplia as possibilidades de construç3o de saberes interdisciplinares.

Assinale a alternativa com a sequ3ncia correta de cima para baixo:

- (A) F, V, V.
- (B) V, F, V.
- (C) V, V, F.
- (D) V, V, V.

### Quest3o 34

A educaç3o contempor3nea, ao enfrentar desafios multifacetados como a desigualdade social, a pluralidade cultural e as novas demandas cognitivas e emocionais dos alunos, exige uma revis3o dos processos metodol3gicos e das pr3ticas avaliativas. A did3tica, enquanto pr3tica reflexiva e construtiva, n3o pode ser tratada como um conjunto mec3nico de t3cnicas pedag3gicas, mas sim como uma pr3tica social intencional, permeada por escolhas pol3ticas e epistemol3gicas. Nesse contexto, a avaliaç3o da aprendizagem, muitas vezes entendida como a avaliaç3o de desempenho, precisa ser reconsiderada como um instrumento de transformaç3o pedag3gica e social.

Considerando os saberes docentes, os processos metodol3gicos e a avaliaç3o da aprendizagem, assinale a alternativa correta:

- (A) A organizaç3o do ensino deve priorizar a padronizaç3o de m3todos e a centralizaç3o da figura do docente, de modo a garantir um controle rigoroso sobre os tempos e conte3dos, sem a necessidade de adaptaç3o 3s realidades socioecon3micas ou culturais da comunidade escolar.
- (B) A avaliaç3o da aprendizagem, ao se restringir 3 mensuraç3o de conte3dos escolares, deve focar exclusivamente nos aspectos cognitivos, sendo indiferente ao processo de desenvolvimento socioemocional ou 3s especificidades culturais dos estudantes.
- (C) O saber pedag3gico 3 fundamentalmente constru3do a partir de um conjunto fechado de pr3ticas e t3cnicas que devem ser aplicadas uniformemente a todos os contextos educacionais, independente das variaç3es individuais dos alunos ou dos espaços de aprendizagem.

- (D) A avaliação, quando concebida como uma prática pedagógica, deve se distanciar de uma função puramente classificatória e se aproximar de um processo de retroalimentação contínua, no qual se articula a reflexão crítica sobre as aprendizagens, o reconhecimento das diversidades dos alunos e a construção coletiva do saber.

### Questão 35

A incorporação das Tecnologias Digitais da Informação e Comunicação (TDICs) aos processos educativos contemporâneos tem sido frequentemente associada a discursos de inovação, modernização e democratização do ensino. Entretanto, análises críticas apontam que o impacto pedagógico dessas tecnologias não decorre de sua materialidade técnica, mas da forma como se articulam aos projetos formativos, às concepções de conhecimento e às relações pedagógicas instituídas. Nesse sentido, a tecnologia aplicada à educação não pode ser compreendida como elemento externo ao currículo, mas como prática cultural que reconfigura modos de ensinar, aprender e avaliar.

À luz dessas considerações, assinale a alternativa correta:

- (A) A adoção de TDICs no contexto escolar promove deslocamentos metodológicos relevantes, mas mantém inalteradas as bases epistemológicas do currículo, uma vez que os conteúdos escolares preservam sua lógica interna independentemente dos meios tecnológicos empregados.
- (B) A integração das TDICs à prática pedagógica pressupõe uma redefinição das mediações didáticas, na medida em que os dispositivos digitais reorganizam as relações entre saber, tempo e autoria, exigindo do docente leitura crítica sobre seus usos formativos e implicações socioculturais.
- (C) A incorporação pedagógica das TDICs contribui para maior equidade educacional ao padronizar experiências de aprendizagem mediadas por plataformas digitais, minimizando as diferenças contextuais entre instituições e sujeitos escolares.
- (D) A presença ampliada das TDICs na educação favorece a descentralização do ensino, pois transfere aos ambientes digitais a responsabilidade pela curadoria do conhecimento, reduzindo a centralidade da mediação docente nos processos de aprendizagem.

### Questão 36

O Projeto Político-Pedagógico (PPP) constitui-se como instrumento estruturante da ação escolar, articulando concepções de educação, organização do trabalho pedagógico e compromissos sociais assumidos pela instituição. Quando analisado sob a perspectiva da qualidade social do ensino, o PPP ultrapassa sua função normativa e passa a expressar disputas de sentido sobre currículo, gestão democrática e formação humana.

Considerando essas dimensões, analise as proposições

a seguir:

I. O PPP expressa um projeto educativo intencional que articula concepções de sociedade, de sujeito e de conhecimento, configurando-se como mediação entre políticas educacionais e práticas escolares concretas.

II. O compromisso com a qualidade social do ensino implica compreender o PPP como instrumento de responsabilização institucional, orientado prioritariamente por indicadores externos de desempenho, capazes de aferir a efetividade pedagógica da escola.

III. A construção coletiva do PPP, ao envolver diferentes segmentos da comunidade escolar, possibilita que a escola problematize desigualdades educacionais e redefina suas práticas à luz de princípios de equidade e justiça social.

É correto o que se afirma em:

- (A) I e III, apenas.
- (B) I e II, apenas.
- (C) I, II e III.
- (D) II e III, apenas.

### Questão 37

A didática, enquanto campo de reflexão pedagógica e prática formativa, desloca-se progressivamente da lógica instrumental para assumir-se como instância de mediação entre o conhecimento sistematizado, os sujeitos históricos que o produzem e as condições concretas de aprendizagem nas instituições escolares. Nesse movimento, a organização do ensino não pode ser compreendida como mera disposição funcional de tempos e espaços, mas como expressão de intencionalidades educativas que operam sobre relações de poder, saber e subjetivação.

À luz das contribuições contemporâneas sobre didática e organização do ensino, assinale a alternativa CORRETA:

- (A) O trabalho didático constitui-se em processo intencional de intervenção pedagógica, no qual o ensino é compreendido como prática social historicamente situada, atravessada por disputas epistemológicas e marcada pela relação entre projeto formativo e estrutura curricular.
- (B) A organização do ensino, ao ser determinada por parâmetros de eficiência curricular, deve priorizar a estabilidade dos repertórios metodológicos, mesmo diante de contextos diversos, a fim de garantir padronização avaliativa e comparabilidade institucional.
- (C) As decisões didáticas, por exigirem objetividade técnica, devem orientar-se por critérios de neutralidade disciplinar, o que assegura coerência metodológica na transposição dos conteúdos escolares para diferentes realidades educacionais.

- (D) A eficácia da organização do ensino depende de sua capacidade de abstrair as condições socioculturais que impactam a aprendizagem, concentrando-se na gestão racional dos tempos escolares e na formalização de metodologias replicáveis.

### Questão 38

A gestão democrática, conforme princípio orientador da educação pública brasileira, é um conceito normativo que demanda interpretação crítica à luz das tensões entre regulação legal e práticas institucionais. Sua efetivação está intrinsecamente vinculada à capacidade de criação de ambiências coletivas que favoreçam a práxis pedagógica emancipatória, e não à simples formalização de espaços deliberativos.

Com base nessa perspectiva, analise as asserções a seguir e a relação proposta entre elas:

I. A efetividade da gestão democrática na escola pressupõe a construção de condições político-formativas que qualifiquem a participação como processo de mediação crítica entre os interesses institucionais e os projetos societários mais amplos.

PORQUE

II. A mera previsão legal de colegiados escolares, quando desvinculada de práticas formativas e de relações de poder mais horizontalizadas, tende a produzir simulacros de participação e a reforçar dinâmicas de centralização decisória.

A respeito dessas asserções, assinale a opção correta:

- (A) A asserção I é uma proposição falsa, e a II é uma proposição verdadeira.
- (B) As asserções I e II são proposições verdadeiras, e a II é uma justificativa correta da I.
- (C) A asserção I é uma proposição verdadeira, e a II é uma proposição falsa.
- (D) As asserções I e II são proposições verdadeiras, mas a II não é uma justificativa correta da I.

### Questão 39

Na contemporaneidade, a função social da escola não pode ser desvinculada das disputas históricas por reconhecimento, pertencimento e redistribuição no campo educacional. A inclusão, quando compreendida em sua densidade política, transcende ajustes metodológicos ou normativos, exigindo desnaturalização dos critérios de pertencimento escolar e problematização das narrativas dominantes sobre normalidade, aprendizagem e sujeito. A valorização da diversidade, nesse horizonte, implica reposicionar a própria lógica curricular e organizacional da escola frente às múltiplas formas de produção da diferença.

À luz dos debates contemporâneos sobre inclusão educacional e função social da escola, assinale a alternativa CORRETA:

- (A) O compromisso com a diversidade na escola implica tensionar os modos historicamente legitimados de produção do saber, reconhecendo que os marcadores sociais da diferença atravessam o campo educacional e desafiam o próprio estatuto de normalidade que regula os processos pedagógicos.
- (B) A escola, ao ampliar o acesso formal à matrícula de sujeitos com deficiências e de identidades minorizadas, realiza sua função social ao garantir a permanência, desde que os estudantes estejam dispostos a adequar-se progressivamente às exigências acadêmicas universais.
- (C) O respeito à diversidade, no âmbito escolar, requer uma pedagogia neutra em termos culturais, assegurando que o currículo se mantenha isento de referências identitárias que possam reforçar clivagens sociais dentro da sala de aula.
- (D) A promoção da equidade na escola contemporânea fundamenta-se na equalização de oportunidades meritocráticas, não sendo necessário rever os pressupostos epistemológicos do currículo, desde que se assegure o tratamento igualitário a todos os estudantes.

### Questão 40

Ao longo do século XX, figuras como John Dewey e Maria Montessori foram decisivas para a constituição de modelos pedagógicos que, embora distintos em fundamentos teóricos e filosóficos, convergiram em torno de uma crítica contundente à pedagogia tradicional e à verticalização das práticas educativas. Enquanto Dewey formulava uma pedagogia experimental centrada na experiência democrática e na resolução de problemas como forma de construção ativa do saber, Montessori desenvolvia uma abordagem sensorial e individualizada, sustentada na autonomia infantil e no ambiente preparado.

A respeito das concepções pedagógicas desses dois autores, assinale a alternativa correta:

- (A) Ambos os autores viam o erro como algo a ser corrigido de forma imediata, de modo que não comprometesse a aprendizagem sequencial dos conteúdos estruturados previamente.
- (B) A pedagogia de Dewey priorizava a passividade reflexiva do aluno frente à autoridade do professor, entendendo a escola como instância de internalização acrítica da cultura dominante.
- (C) Para Dewey, o ato educativo é inseparável da experiência social concreta, sendo o ambiente escolar um microcosmo democrático em que o conhecimento emerge da interação entre pensamento e ação.
- (D) Montessori fundamentava sua proposta pedagógica na abstração racional do saber científico, valorizando sobretudo a memorização de conteúdos como ponto de partida para o desenvolvimento da autodisciplina.

RASCUNHO - NÃO DESTAQUE