

EDITAL Nº 001/2025 DO CONCURSO  
PÚBLICO UNIFICADO PARA O MUNICÍPIO  
DE CRAÍBAS (AL)

MUNICÍPIO DE CRAÍBAS (AL)

PROFESSOR DE GEOGRAFIA

MANHÃ

Atenção: Fraudar ou tentar fraudar Concursos Públicos é Crime previsto no art. 311-A do Código Penal.

**ORIENTAÇÕES IMPORTANTES AO CANDIDATO:**

**1. Conferência de documentos:**

- ✓ Verifique seu nome, número do documento e número de inscrição em todos os materiais entregues.
- ✓ Confira o Caderno de Questões quanto a falhas de impressão ou numeração.

**2. Cumprimento das normas:**

- ✓ O descumprimento de qualquer regra constante no Edital, Caderno de Questões ou Folha de Respostas poderá acarretar a eliminação do candidato.

**3. Folha de Respostas:**

- ✓ É o único documento válido para avaliação.
- ✓ Preencha corretamente o campo da assinatura.
- ✓ Assinale apenas uma alternativa por item.
- ✓ Utilize apenas caneta esferográfica azul ou preta.
- ✓ Devolva a Folha de Respostas preenchida e assinada ao fiscal.

**4. Divulgação de provas e gabaritos:**

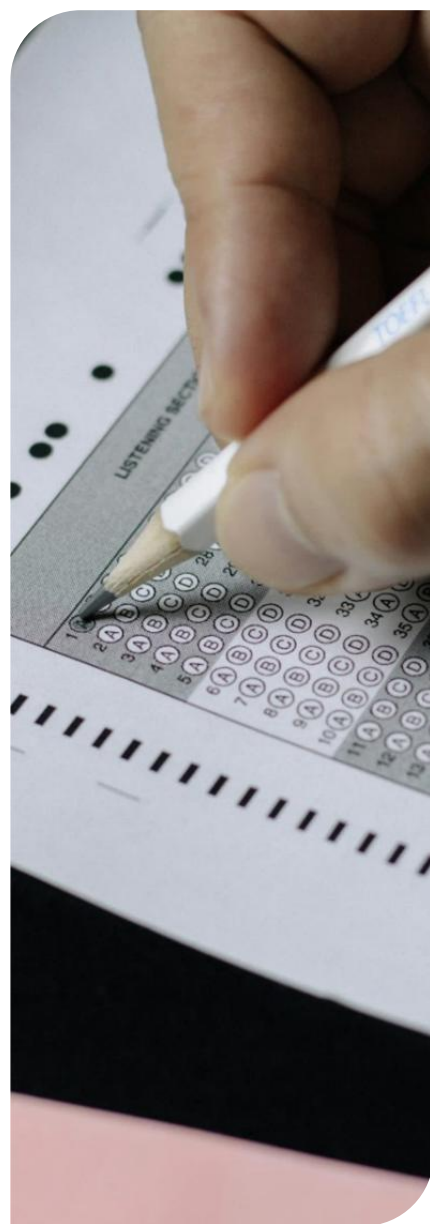
- ✓ Estarão disponíveis no site do Instituto IGEDUC ([www.igeduc.org.br](http://www.igeduc.org.br)), conforme o Edital.

**5. Condutas proibidas:**

- ✓ Manusear o Caderno de Questões antes do horário oficial.
- ✓ Comunicar-se com outros candidatos durante a prova.
- ✓ Usar aparelhos eletrônicos de qualquer tipo.
- ✓ Anotar o gabarito fora da Folha de Respostas.

**6. Exceto quando o enunciado da questão determinar o contrário, considere as seguintes regras:**

- ✓ As questões de Língua Portuguesa devem ser respondidas conforme a norma culta vigente à época da aplicação da prova; as de informática, com base na versão mais atualizada dos softwares mencionados na mesma data; e as de legislação, considerando a versão vigente e mais atual de cada lei.



## CONHECIMENTOS GERAIS

O texto seguinte servirá de base para responder às questões de 1 a 8.

### A revista em quadrinhos que reinventou leitura para crianças no Brasil há cento e vinte anos

Em 11 de outubro de 1905, uma novidade chamou a atenção nas bancas do Rio de Janeiro: a revista O Tico-Tico, considerada a primeira publicação brasileira voltada às histórias em quadrinhos. Criada para estimular a leitura infantil, a revista foi pioneira no mundo nesse formato e conseguiu chegar às escolas, formando gerações de leitores e abrindo caminho para autores consagrados como Mauricio de Sousa e Ziraldo.

Com ilustrações concebidas por Angelo Agostini, O Tico-Tico conquistou as crianças com personagens, passatempos e histórias que ajudaram a consolidar um mercado editorial voltado ao público infantil. Apresentava-se como o jornal das crianças e tinha como missão divertir, ensinar e ser útil à criançada brasileira. Mesmo em um contexto de altos índices de analfabetismo, a revista cumpriu um papel informal no processo educacional da sociedade.

Inspirada em publicações francesas, O Tico-Tico reunia histórias moralizantes, quadrinhos e conteúdos educativos. Embora não fosse inicialmente um gibi nos moldes atuais, os quadrinhos ganharam destaque ao longo do tempo e se tornaram responsáveis por grande parte de sua popularidade. A estrutura profissional herdada da editora O Malho garantiu ampla distribuição e tiragens que chegaram a cem mil exemplares semanais.

Entre seus personagens mais famosos estava Chiquinho, adaptação brasileira de um personagem norte-americano. Também estrearam na revista figuras como Mickey Mouse, inicialmente chamado de Ratinho Curioso, Popeye, rebatizado de Brocoió, além de outros personagens estrangeiros e nacionais, como Lamparina, criação do cartunista J. Carlos.

O sucesso da revista também se explica pelo diálogo com os adultos, principalmente os pais que compravam as edições para os filhos. Grande parte do conteúdo tinha viés educativo, com contos, fábulas, conselhos e atividades didáticas. Durante décadas, O Tico-Tico foi presença constante nas bancas, influenciando a formação cultural e educacional de diferentes gerações.

A publicação manteve circulação regular até 1962 e, depois, passou a sair de forma eventual, principalmente em edições paradidáticas. Seu último número foi lançado em 1977, encerrando a trajetória de uma das mais importantes revistas infantis da história do Brasil.

<https://www.bbc.com/portuguese/articles/cvg02nxxn2reo>. adaptado.

### Questão 01

Texto-base apresenta a trajetória de uma revista infantil que marcou a história da leitura no Brasil, destacando

seu papel formativo, cultural e educacional ao longo de várias décadas.

De acordo com o texto-base, analise as afirmações a seguir e assinale a alternativa CORRETA.

- (A) A revista O Tico-Tico manteve circulação contínua e ininterrupta até os dias atuais, adaptando-se plenamente às transformações das mídias digitais.
- (B) A revista O Tico-Tico teve papel decisivo na formação de leitores ao estimular a leitura infantil, alcançar as escolas e contribuir para a consolidação de um mercado editorial.
- (C) A principal contribuição da revista O Tico-Tico restringe-se à introdução de personagens estrangeiros no Brasil, sem impacto expressivo na formação educacional das crianças.
- (D) O sucesso da revista O Tico-Tico deveu-se ao público infantil, sem participação relevante dos adultos no processo de leitura e aquisição das edições.

### Questão 02

Entre seus personagens mais famosos estava Chiquinho, "adaptação brasileira de um personagem norte-americano".

Em relação à análise sintática do termo destacado, é CORRETO afirmar que o termo destacado trata-se de:

- (A) predicativo do sujeito, pois o segmento atribui característica ao sujeito da oração específica de sua natureza.
- (B) adjunto adnominal, pois o segmento caracteriza o substantivo "Chiquinho" por meio de uma locução adjetiva explicativa.
- (C) aposto explicativo, pois o segmento retoma o termo "Chiquinho" e acrescenta uma informação de natureza explicativa e identificadora.
- (D) complemento nominal, pois o termo destacado completa o sentido abstrato do substantivo "Chiquinho".

### Questão 03

Os quadrinhos ganharam destaque ao longo do tempo e "se tornaram" responsáveis por grande parte de sua popularidade.

A colocação pronominal destacada na frase denomina-se

- (A) ênclise.
- (B) próclise.
- (C) anáclise.
- (D) mesóclise.

### Questão 04

Criada para estimular a leitura infantil, a revista foi pioneira no mundo nesse formato e conseguiu chegar "às escolas", formando gerações de leitores e abrindo

caminho para autores consagrados como Mauricio de Sousa e Ziraldo.

Em relação ao sinal indicativo de crase na expressão destacada, é CORRETO afirmar que, nesta frase,

- (A) o uso do sinal indicativo de crase se explica por se tratar de objeto indireto feminino plural precedido exclusivamente por artigo, evidenciando o uso normativo popular estabelecido pela linguística.
- (B) a crase ocorre porque o termo "escolas" exerce função de sujeito feminino plural da oração, embora não integre elemento preposicionado, relação estabelecida pela análise sintática do termo.
- (C) o uso da crase se justifica por se tratar de locução adverbial feminina obrigatória de lugar, constituindo uma locução adverbial cristalizada pela língua portuguesa desde o novo acordo.
- (D) ocorre a fusão da preposição "a", exigida pelo valor semântico de direção do verbo "chegar", com o artigo feminino plural "as", que antecede o substantivo "escolas".

### Questão 05

Mesmo em um contexto de altos índices de analfabetismo, a revista "cumpru" um papel informal no processo educacional da sociedade.

Em relação à regência verbal, é CORRETO afirmar que o verbo destacado funciona como verbo

- (A) bitransitivo, pois demanda dois complementos simultâneos — um direto e outro indireto.
- (B) transitivo direto, pois admite como complemento o objeto direto "um papel informal", sem exigir preposição regencial.
- (C) intransitivo, pois expressa ação completa e independente de complemento verbal.
- (D) transitivo indireto, pois requer complemento introduzido pela preposição "a", característica de sua regência.

### Questão 06

O texto caracteriza uma publicação voltada ao público infantil, com narrativas, quadrinhos e conteúdos educativos, que circulou por décadas no Brasil.

De acordo com o texto-base, assinale a alternativa CORRETA quanto à tipologia e ao gênero textual predominantes.

- (A) O texto apresenta predominância da tipologia expositiva e pertence ao gênero texto informativo de caráter histórico-cultural.
- (B) O texto apresenta predominância da tipologia injuntiva e pertence ao gênero manual pedagógico.
- (C) O texto apresenta predominância da tipologia narrativa e pertence ao gênero conto literário infantil.

- (D) O texto apresenta predominância da tipologia argumentativa e pertence ao gênero artigo de opinião.

### Questão 07

A publicação manteve circulação regular até 1962 e, depois, passou a sair de forma eventual, principalmente em edições paradidáticas. Seu último número foi lançado em 1977, encerrando a trajetória de uma das mais importantes revistas infantis da história do Brasil.

Em relação ao mecanismo de coesão textual empregado na articulação entre os períodos, assinale a alternativa CORRETA.

- (A) O termo "até" estabelece relação de finalidade entre a circulação regular da revista e o lançamento de seu último número em 1977.
- (B) O vocábulo "depois" estabelece relação de progressão temporal, retomando o período anterior e assegurando a continuidade lógica da sequência histórica apresentada.
- (C) A expressão "principalmente" exerce função de conector conclusivo, encerrando a progressão temática do período anterior.
- (D) O pronome possessivo em "seu último número" retoma de modo anafórico o termo "edições paradidáticas", assegurando a coesão referencial do período.

### Questão 08

O sucesso da revista também se explica pelo diálogo com os adultos, principalmente os pais "que" compravam as edições para os filhos.

Em relação à classificação das palavras, é CORRETO afirmar que o vocábulo destacado trata-se de:

- (A) pronome demonstrativo, pois aponta diretamente para o termo "edições", estabelecendo relação de proximidade no enunciado.
- (B) conjunção coordenativa explicativa, pois acrescenta uma informação acessória sobre os adultos mencionados.
- (C) conjunção integrante, pois introduz uma oração subordinada substantiva que completa o sentido do nome "pais".
- (D) pronome relativo, pois retoma o termo "pais" e introduz uma oração subordinada, estabelecendo relação de referência e coesão no período.

### Questão 09

De acordo com o Art. 26, § 9º-A, da Lei de Diretrizes e Bases da Educação Nacional (Lei Federal nº 9.394/1996), e considerando apenas o texto legal, sem jurisprudência ou doutrina, a educação alimentar e nutricional deverá ser incluída CORRETAMENTE como:

- (A) Habilidade específica.
- (B) Objeto de conhecimento.

- (C) Conteúdo programático.
- (D) Tema transversal.

### Questão 10

O Código de Ética Profissional do Servidor Público Civil do Poder Executivo Federal, Decreto Federal nº 1.171/1994, estabelece como vedação ao servidor público, os seguintes itens:

I. Zelar, no exercício do direito de greve, pelas exigências específicas da defesa da vida e da segurança coletiva.

II. Iludir ou tentar iludir qualquer pessoa que necessite do atendimento em serviços públicos.

III. Desviar servidor público para atendimento a interesse particular.

É CORRETO o que se afirma em:

- (A) I e II, apenas.
- (B) I, II e III.
- (C) II e III, apenas.
- (D) I e III, apenas.

### Questão 11

O Código de Ética Profissional do Servidor Público Civil do Poder Executivo Federal, Decreto Federal nº 1.171/1994, estabelece como regras deontológicas que existem alguns princípios morais que são primados maiores que devem nortear o servidor público, seja no exercício do cargo ou função, ou fora dele, já que refletirá o exercício da vocação do próprio poder estatal. Assinale-os CORRETAMENTE.

- (A) A impessoalidade, a moralidade, a pontualidade e a assiduidade.
- (B) A dignidade, o decoro, o zelo, a eficácia e a consciência.
- (C) A eficácia, a impessoalidade, o decoro e a pontualidade.
- (D) A dignidade, a moralidade, o zelo e a assiduidade.

### Questão 12

A Lei Federal nº 8.069/1990, Estatuto da Criança e do Adolescente, sem considerar jurisprudência ou doutrina, tem determinado que um dos deveres do Estado na garantia da educação é assegurar à criança e ao adolescente, através de programas suplementares de material didático-escolar, transporte, alimentação e assistência à saúde, conforme inciso VII, CORRETAMENTE o atendimento do (s):

- (A) Ensino fundamental e ensino médio.
- (B) Educação infantil, ensino fundamental e ensino médio.
- (C) Educação infantil e ensino fundamental.
- (D) Ensino fundamental.

### Questão 13

A Lei de Diretrizes e Bases da Educação Nacional (Lei Federal nº 9.394/1996) estabelece princípios que orientam a organização da educação brasileira, segundo Art. 3º, sem considerar jurisprudência ou doutrina. Assinale, dentre as opções abaixo, o princípio CORRETO previsto nessa legislação.

- (A) Valorização das aulas práticas.
- (B) Igualdade de condições para o acesso e permanência na escola.
- (C) Garantia de prioridades nos atendimentos escolares.
- (D) Acessibilidade em todos os ambientes e serviços.

### Questão 14

Conforme o Estatuto da Criança e do Adolescente (Lei Federal nº 8.069/1990), sem considerar jurisprudência ou doutrina, em seu Art. 59-A determina que instituições sociais públicas ou privadas que desenvolvam atividades com crianças e adolescentes e que recebam recursos públicos deverão exigir e manter certidões de antecedentes criminais de todos os seus colaboradores. Sobre essa exigência, julgue as alternativas e assinale a opção CORRETA.

- (A) As certidões devem ser solicitadas apenas na entrada dos colaboradores nas instituições.
- (B) Essas certidões devem ser atualizadas a cada 6 (seis) meses.
- (C) A exigência das certidões é opcional, ficando a critério de cada instituição conforme sua necessidade.
- (D) A atualização das certidões só é necessária quando houver suspeita de crime cometido pelo colaborador.

### Questão 15

A Lei Federal nº 8.069/1990, Estatuto da Criança e do Adolescente, sem considerar jurisprudência ou doutrina, determina em um de seus artigos, Art. 55, que os pais ou responsável têm a obrigação de matricular seus filhos ou pupilos:

- I. Na rede regular de ensino.
- II. Em atividades de educação informal, sendo a escola opcional, conforme decisão familiar.
- III. Na educação básica pública obrigatória.

É CORRETO o que se afirma em:

- (A) II e III, apenas.
- (B) I e II, apenas.
- (C) I, apenas.
- (D) I e III, apenas.

## CONHECIMENTOS ESPECÍFICOS

### Questão 16

Em uma escola pública localizada em uma área de expansão urbana, os professores de Geografia perceberam mudanças significativas no entorno da comunidade escolar: áreas verdes foram substituídas por condomínios, o fluxo de veículos aumentou, o comércio local se diversificou e parte da população foi deslocada para bairros mais distantes.

Durante uma sequência didática, os estudantes foram convidados a observar o bairro, registrar transformações, entrevistar moradores e produzir mapas mentais comparando o passado e o presente da região. O objetivo principal do trabalho era desenvolver capacidades de análise crítica do espaço e de leitura da realidade socioespacial. Com base nesse contexto, qual competência/habilidade geográfica está mais diretamente relacionada ao trabalho pedagógico descrito?

- (A) Realizar análises espaciais exclusivamente a partir de dados físico-naturais, tomando-os como elementos determinantes das transformações ocorridas na área urbana estudada.
- (B) Priorizar a memorização de elementos cartográficos e de referenciais espaciais, aplicando-os de forma dissociada da realidade cotidiana e das práticas de investigação espacial.
- (C) Desenvolver a capacidade de interpretar representações espaciais apenas como registros estáticos, desconsiderando as dinâmicas sociais e econômicas que interferem na transformação do território.
- (D) Mobilizar conhecimentos geográficos para compreender a produção e reorganização do espaço, identificando relações entre processos históricos, agentes sociais envolvidos e impactos ambientais decorrentes das mudanças observadas.

### Questão 17

A expansão de atividades humanas como desmatamento, agricultura intensiva e poluição tem alterado o equilíbrio dos ecossistemas naturais, afetando sua biodiversidade e seu funcionamento. Com base nos princípios ecológicos (desconsiderando legislação, jurisprudência ou doutrina), analise as afirmativas a seguir:

I. A fragmentação de habitats reduz a variabilidade genética, pois populações isoladas passam a ter menor fluxo gênico e maior vulnerabilidade ambiental.

II. Ecossistemas com maior biodiversidade tendem a ser mais resilientes após perturbações, devido à redundância funcional entre espécies.

III. A eutrofização artificial aumenta a transparência e a oxigenação da água, favorecendo a biodiversidade aquática.

IV. A produtividade primária bruta (PPB) é sempre menor

que a produtividade primária líquida (PPL), pois esta última representa a energia disponível após a respiração dos produtores.

Assinale a alternativa correta:

- (A) Apenas I, II e IV estão corretas.
- (B) Apenas II e IV estão corretas.
- (C) Apenas I, II e III estão corretas.
- (D) Apenas I e II estão corretas.

### Questão 18

Leia atentamente as proposições a seguir, referentes às dinâmicas contemporâneas de desigualdade social e exploração humana. Em seguida, assinale a alternativa CORRETA quanto à classificação delas em V (verdadeiras) ou F (falsas):

(\_\_\_) A ampliação de plataformas digitais e aplicativos de entrega e transporte cria novas oportunidades de inserção laboral, mas intensifica formas de exploração ao impor jornadas extensas, controle algorítmico e ausência de proteção social.

(\_\_\_) A desigualdade socioeconômica pode ser reduzida apenas por meio do crescimento econômico contínuo, independentemente de políticas públicas redistributivas ou de combate à pobreza estrutural.

(\_\_\_) A exploração humana assume múltiplas formas na atualidade, incluindo trabalho análogo à escravidão, informalidade forçada e terceirizações que reduzem direitos, mesmo em regiões consideradas "desenvolvidas".

(\_\_\_) Processos de segregação urbana reforçam desigualdades históricas, pois limitam a mobilidade, o acesso a oportunidades e a capacidade de participação política das populações vulneráveis.

Assinale a alternativa que apresenta a correspondência CORRETA de cima para baixo:

- (A) V, F, V, V.
- (B) V, V, V, V.
- (C) F, F, V, V.
- (D) V, F, F, V.

### Questão 19

Assinale a alternativa CORRETA que completa adequadamente as lacunas.

A urbanização brasileira intensificou-se de forma acelerada ao longo do século XX, marcada pelo crescimento desordenado e pela concentração populacional em grandes centros. A urbanização \_\_\_\_\_ caracteriza-se por ocorrer de maneira rápida e sem planejamento adequado, enquanto a metropolização \_\_\_\_\_ envolve a integração funcional de municípios que se articulam em torno de um núcleo urbano principal. Já a conurbação \_\_\_\_\_ representa a fusão física de áreas urbanas anteriormente separadas, formando um contínuo territorial.

Assinale a alternativa CORRETA:

- (A) concentrada/periférica/fragmentada.
- (B) espontânea/regional/física.
- (C) acelerada/integrada/linear.
- (D) planejada/espontânea/desarticulada.

### Questão 20

Uma equipe de pesquisadores ambientais realiza o mapeamento de áreas suscetíveis à desertificação em uma região semiárida. Durante o trabalho de campo, eles definiram dois pontos de referência:

Ponto A: 6° S e 39° W.

Ponto B: 10° S e 39° W.

Durante uma das medições, um estagiário anotou incorretamente a localização de um terceiro ponto (C). Ele registrou que C estava mais ao norte que A, porém mais próximo do Equador que B, e ainda afirmou que seu meridiano coincidia com o de A e B. Com base nas informações sobre as coordenadas e na lógica da localização geográfica, qual poderia ser a coordenada correta do ponto C?

- (A) 10° N e 42° W.
- (B) 8° S e 39° W.
- (C) 3° S e 39° W.
- (D) 12° S e 39° W.

### Questão 21

Com base nos processos econômicos e nas transformações geopolíticas do pós-Segunda Guerra Mundial (sem considerar doutrina, jurisprudência ou legislação), correlacione corretamente os itens da Coluna A às lacunas correspondentes da Coluna B e assinale a alternativa CORRETA.

Coluna A — Elementos da Ordem Econômica do Pós-Guerra

1. GATT (Acordo Geral de Tarifas e Comércio).
2. Terceira Revolução Industrial.
3. FMI (Fundo Monetário Internacional).
4. Milagre Econômico Japonês.
5. Reconstrução Alemã (Wirtschaftswunder).

Coluna B — Características Correspondentes

- ( ) Instituição criada para estabilizar o sistema monetário internacional e oferecer empréstimos a países com dificuldades no balanço de pagamentos.
- ( ) Período de rápido crescimento baseado em modernização industrial, tecnologia e parceria Estado–empresas, impulsionando o Japão entre as décadas de 1950 e 1970.
- ( ) Processo produtivo marcado por automação, informática, eletrônica e robotização.
- ( ) Acordo multilateral voltado à redução de tarifas e

barreiras comerciais, ampliando o comércio internacional.

( ) Reestruturação econômica viabilizada por reformas internas e investimentos externos, possibilitando a rápida recuperação da Alemanha Ocidental.

Assinale a correspondência correta de cima para baixo:

- (A) 5, 3, 1, 2, 4.
- (B) 3, 4, 2, 1, 5.
- (C) 1, 2, 3, 4, 5.
- (D) 3, 2, 1, 5, 4.

### Questão 22

Assinale a alternativa CORRETA que preenche adequadamente as lacunas.

A paisagem geográfica resulta da interação entre elementos naturais e sociais, manifestando-se em diferentes formas conforme sua origem e dinâmica. A paisagem \_\_\_\_\_ caracteriza-se por apresentar elementos predominantemente físicos e pouco modificados pelo ser humano, enquanto a paisagem \_\_\_\_\_ expressa forte intervenção antrópica, marcada pela presença de construções, equipamentos e infraestrutura. Já a paisagem \_\_\_\_\_ combina elementos naturais e culturais em constante transformação, refletindo processos econômicos, sociais e ambientais que se sobrepõem ao longo do tempo.

Assinale a alternativa CORRETA:

- (A) natural/cultural/humanizada.
- (B) natural/cultural/híbrida.
- (C) antrópica/natural/simbólica.
- (D) física/antrópica/histórica.

### Questão 23

Em uma região marcada pela combinação de atividades industriais, serviços terceirizados e expansão do trabalho digital, uma pesquisa revelou que:

Empresas multinacionais adotam contratos temporários para reduzir encargos trabalhistas;

Plataformas digitais impõem metas por algoritmo, com remuneração variável e sem garantias sociais;

Setores tradicionais, como a indústria têxtil, utilizam oficinas terceirizadas que frequentemente descumprem normas de segurança e jornada;

Políticas públicas locais priorizam a flexibilização da legislação para "atrair investimentos", reduzindo a fiscalização trabalhista.

Com base exclusivamente na análise do caso apresentado, assinale a alternativa CORRETA.

- (A) A adoção de trabalho por plataformas e contratos temporários representa, necessariamente, uma melhoria das condições de trabalho, uma vez que amplia a liberdade individual do trabalhador.

- (B) O conjunto de práticas descritas caracteriza um processo de flexibilização trabalhista que tende a ampliar a informalidade, a precarização das condições laborais e a transferência de riscos para o trabalhador.
- (C) As transformações observadas indicam a consolidação de um mercado de trabalho rigidamente protegido, com predominância de vínculos formais estáveis e ampliação dos direitos sociais.
- (D) As medidas citadas no estudo indicam que a região alcançou equilíbrio entre competitividade econômica e proteção social, reduzindo significativamente a vulnerabilidade dos trabalhadores.

### Questão 24

As categorias de análise geográfica são instrumentos fundamentais no ensino de Geografia, pois permitem interpretar a realidade em diferentes escalas, complexidades e formas de apropriação. Relacione os elementos da Coluna A às descrições presentes na Coluna B, considerando seu uso didático e suas características conceituais.

#### COLUNA A

1. Espaço.
2. Lugar.
3. Território.
4. Paisagem.
5. Região.

#### COLUNA B

- () Construção afetiva e cotidiana, marcada pela experiência direta dos estudantes.
- () Recorte estabelecido a partir de critérios que permitem sintetizar elementos naturais, culturais ou econômicos.
- () Conjunto de formas visíveis que expressam a interação entre natureza e sociedade, percebidas pelos sentidos.
- () Resultado da ação humana e das relações sociais, envolvendo fluxos, sistemas e dinâmicas socioeconômicas.
- () Área apropriada por relações de poder, controle e práticas políticas.

Assinale a correspondência correta de cima para baixo:

- (A) 2, 4, 5, 1, 3.
- (B) 1, 2, 3, 4, 5.
- (C) 2, 5, 4, 1, 3.
- (D) 3, 2, 4, 5, 1.

### Questão 25

A agropecuária brasileira apresenta forte modernização tecnológica, mas ainda convive com limitações

estruturais. Sobre esse setor, analise as afirmativas:

- I. A expansão da produção agrícola em áreas do Cerrado só foi possível após o desenvolvimento de técnicas de correção da acidez e baixa fertilidade natural dos solos.
- II. A pecuária extensiva tradicional, predominante em várias regiões brasileiras, está associada a baixas taxas de produtividade.
- III. Os custos logísticos do agronegócio são ampliados pela elevada dependência do modal hidroviário.
- IV. A agricultura familiar tem papel relevante na oferta de alimentos para o consumo interno do país.

Assinale a alternativa CORRETA:

- (A) Apenas as afirmativas I, II e IV estão corretas.
- (B) Apenas as afirmativas II e III estão corretas.
- (C) Apenas as afirmativas I, III e IV estão corretas.
- (D) Apenas as afirmativas I e III estão corretas.

### Questão 26

Durante uma atividade de campo, um grupo de estudantes foi desafiado a se orientar em uma área de mata fechada utilizando diferentes instrumentos cartográficos e naturais.

O grupo possuía:

- uma bússola;
- um mapa topográfico com curvas de nível;
- um receptor de GPS com bateria limitada;
- e informações sobre a posição do Sol naquele período do dia.

Após caminharem por alguns quilômetros, perceberam que o sinal do GPS tornou-se instável devido ao relevo e à cobertura vegetal. O mapa indicava que o acampamento estava localizado a leste de um conjunto de morros e ao norte de um rio sinuoso. O Sol encontrava-se levemente inclinado para o oeste. Com base exclusivamente nas informações da situação, assinale a alternativa CORRETA.

- (A) A direção do acampamento só poderia ser determinada com precisão pelo GPS; os demais meios de orientação não são úteis em áreas de relevo acidentado.
- (B) A observação da posição do Sol permitiria localizar o norte, mas a identificação de curvas de nível não auxiliaria na orientação, pois elas não fornecem informações diretas sobre o relevo.
- (C) A orientação correta dependeria exclusivamente da leitura visual do terreno, sem necessidade de instrumentos cartográficos, já que a posição do Sol fornece direções absolutas.
- (D) A instabilidade do GPS torna indispensável combinar a bússola com o mapa topográfico, utilizando o relevo representado pelas curvas de nível para identificar a posição relativa dos morros e do rio.

### Questão 27

Diversos estudos mostram que o clima exerce influência direta sobre a organização das sociedades, afetando práticas agrícolas, disponibilidade de recursos naturais, padrões de assentamento humano e até mesmo aspectos culturais. Em regiões tropicais úmidas, a elevada pluviosidade favorece solos intensamente lixiviados, enquanto áreas áridas impõem restrições severas à agricultura. Em zonas temperadas, a sazonalidade bem definida contribui para ritmos produtivos e formas específicas de ocupação. Considerando as relações entre clima e atividade humana, assinale a alternativa CORRETA.

- (A) Em áreas desérticas, a concentração populacional tende a ser maior devido à elevada disponibilidade de recursos hídricos subterrâneos, que garantem agricultura irrigada abundante. Esses aquíferos possibilitam a criação de oásis e a implantação de sistemas de irrigação artificial, fundamentais para a produção de alimentos.
- (B) Nas regiões polares, a abundância de vegetação permite a prática agrícola extensiva, condicionada apenas por variações de temperaturas ao longo do verão curto. Durante esse período, o degelo superficial do solo favorece o desenvolvimento de culturas adaptadas ao frio e de ciclo rápido.
- (C) Regiões de clima temperado apresentaram, historicamente, maior densidade populacional e desenvolvimento econômico, em parte pela fertilidade dos solos e pela existência de estações bem definidas que permitiram ciclos agrícolas regulares.
- (D) A agricultura em regiões tropicais sempre é mais produtiva do que em climas temperados, pois a alta temperatura durante todo o ano gera excedentes constantes, sem limitações ambientais.

### Questão 28

Uma equipe de pesquisadores analisou as condições atmosféricas de determinada região durante o primeiro trimestre do ano. Os dados coletados indicaram:

grande variação diária de temperatura, com manhãs frias e tardes muito quentes;

mudanças rápidas na cobertura de nuvens, alternando céu limpo e pancadas de chuva de curta duração;

influência frequente de massas de ar tropicais;

histórico de décadas mostrando que, entre janeiro e março, o padrão geral sempre apresenta calor intenso, chuvas convectivas e elevada umidade.

Considerando exclusivamente as informações apresentadas, assinale a alternativa CORRETA.

- (A) As alterações diárias observadas demonstram que os fenômenos descritos são exclusivamente meteorológicos e não possuem relação com padrões de longo prazo.

- (B) Os dados mostram simultaneamente aspectos de tempo atmosférico e de clima: o tempo refere-se às mudanças rápidas do dia a dia, enquanto o clima corresponde ao padrão repetido ao longo de muitos anos.
- (C) A presença constante de massas de ar tropicais impede a formação de chuvas convectivas na estação analisada, indicando uma situação típica de clima árido.
- (D) As variações bruscas de temperatura e umidade indicam que o fenômeno analisado é climático, pois clima se caracteriza pela mudança rápida e imprevisível dos elementos atmosféricos.

### Questão 29

A indústria brasileira apresenta forte heterogeneidade regional, diversidade tecnológica e desafios estruturais que influenciam sua competitividade. Sobre esse setor, analise as afirmativas:

- I. A desconcentração industrial iniciada a partir da década de 1970 foi impulsionada pela combinação de incentivos fiscais, melhorias em infraestrutura regional e custos menores de produção fora do Sudeste.
- II. A indústria de base, como siderurgia e metalurgia, possui papel estratégico na estrutura produtiva, pois fornece insumos essenciais para setores de bens de consumo e de bens de capital.
- III. A dependência de componentes importados, especialmente em setores de alta tecnologia, reduz a vulnerabilidade externa da indústria brasileira.
- IV. A chamada "desindustrialização precoce" refere-se ao declínio relativo da participação da indústria antes que o país alcance alto nível de desenvolvimento econômico.

Assinale a alternativa CORRETA:

- (A) Apenas as afirmativas I, II e IV estão corretas.
- (B) Apenas as afirmativas I e II estão corretas.
- (C) Apenas as afirmativas II, III e IV estão corretas.
- (D) Apenas as afirmativas III e IV estão corretas.

### Questão 30

A análise do espaço mundial evidencia contrastes profundos entre regiões desenvolvidas e subdesenvolvidas, considerando indicadores econômicos, sociais e tecnológicos. Relacione os elementos da Coluna A aos conceitos mais adequados da Coluna B.

COLUNA A

1. Alta diversificação produtiva.
2. Predomínio de economias primário-exportadoras.
3. Elevado IDH e forte urbanização.
4. Industrialização tardia e dependência tecnológica.

COLUNA B

- Característica típica de regiões subdesenvolvidas.
- Característica típica de regiões desenvolvidas.
- Associada ao processo histórico de especialização econômica.
- Relacionada ao acúmulo de capital e à inovação tecnológica.

Assinale a correspondência correta de cima para baixo:

- (A) 3, 4, 1, 2.
- (B) 2, 1, 4, 3.
- (C) 2, 3, 4, 1.
- (D) 4, 3, 1, 2.

### Questão 31

Ao longo do século XX, figuras como John Dewey e Maria Montessori foram decisivas para a constituição de modelos pedagógicos que, embora distintos em fundamentos teóricos e filosóficos, convergiram em torno de uma crítica contundente à pedagogia tradicional e à verticalização das práticas educativas. Enquanto Dewey formulava uma pedagogia experimental centrada na experiência democrática e na resolução de problemas como forma de construção ativa do saber, Montessori desenvolvia uma abordagem sensorial e individualizada, sustentada na autonomia infantil e no ambiente preparado.

A respeito das concepções pedagógicas desses dois autores, assinale a alternativa correta:

- (A) Para Dewey, o ato educativo é inseparável da experiência social concreta, sendo o ambiente escolar um microcosmo democrático em que o conhecimento emerge da interação entre pensamento e ação.
- (B) Ambos os autores viam o erro como algo a ser corrigido de forma imediata, de modo que não comprometesse a aprendizagem sequencial dos conteúdos estruturados previamente.
- (C) A pedagogia de Dewey priorizava a passividade reflexiva do aluno frente à autoridade do professor, entendendo a escola como instância de internalização acrítica da cultura dominante.
- (D) Montessori fundamentava sua proposta pedagógica na abstração racional do saber científico, valorizando sobretudo a memorização de conteúdos como ponto de partida para o desenvolvimento da autodisciplina.

### Questão 32

A incorporação das Tecnologias Digitais da Informação e Comunicação (TDICs) aos processos educativos contemporâneos tem sido frequentemente associada a discursos de inovação, modernização e democratização do ensino. Entretanto, análises críticas apontam que o impacto pedagógico dessas tecnologias não decorre de sua materialidade técnica, mas da forma como se articulam aos projetos formativos, às concepções de conhecimento e às relações pedagógicas instituídas.

Nesse sentido, a tecnologia aplicada à educação não pode ser compreendida como elemento externo ao currículo, mas como prática cultural que reconfigura modos de ensinar, aprender e avaliar.

À luz dessas considerações, assinale a alternativa correta:

- (A) A adoção de TDICs no contexto escolar promove deslocamentos metodológicos relevantes, mas mantém inalteradas as bases epistemológicas do currículo, uma vez que os conteúdos escolares preservam sua lógica interna independentemente dos meios tecnológicos empregados.
- (B) A integração das TDICs à prática pedagógica pressupõe uma redefinição das mediações didáticas, na medida em que os dispositivos digitais reorganizam as relações entre saber, tempo e autoria, exigindo do docente leitura crítica sobre seus usos formativos e implicações socioculturais.
- (C) A presença ampliada das TDICs na educação favorece a descentralização do ensino, pois transfere aos ambientes digitais a responsabilidade pela curadoria do conhecimento, reduzindo a centralidade da mediação docente nos processos de aprendizagem.
- (D) A incorporação pedagógica das TDICs contribui para maior equidade educacional ao padronizar experiências de aprendizagem mediadas por plataformas digitais, minimizando as diferenças contextuais entre instituições e sujeitos escolares.

### Questão 33

Na contemporaneidade, a função social da escola não pode ser desvinculada das disputas históricas por reconhecimento, pertencimento e redistribuição no campo educacional. A inclusão, quando compreendida em sua densidade política, transcende ajustes metodológicos ou normativos, exigindo desnaturalização dos critérios de pertencimento escolar e problematização das narrativas dominantes sobre normalidade, aprendizagem e sujeito. A valorização da diversidade, nesse horizonte, implica reposicionar a própria lógica curricular e organizacional da escola frente às múltiplas formas de produção da diferença.

À luz dos debates contemporâneos sobre inclusão educacional e função social da escola, assinale a alternativa CORRETA:

- (A) O respeito à diversidade, no âmbito escolar, requer uma pedagogia neutra em termos culturais, assegurando que o currículo se mantenha isento de referências identitárias que possam reforçar clivagens sociais dentro da sala de aula.
- (B) A promoção da equidade na escola contemporânea fundamenta-se na equalização de oportunidades meritocráticas, não sendo necessário rever os pressupostos epistemológicos do currículo, desde que se assegure o tratamento igualitário a todos os estudantes.

- (C) O compromisso com a diversidade na escola implica tensionar os modos historicamente legitimados de produção do saber, reconhecendo que os marcadores sociais da diferença atravessam o campo educacional e desafiam o próprio estatuto de normalidade que regula os processos pedagógicos.
- (D) A escola, ao ampliar o acesso formal à matrícula de sujeitos com deficiências e de identidades minorizadas, realiza sua função social ao garantir a permanência, desde que os estudantes estejam dispostos a adequar-se progressivamente às exigências acadêmicas universais.

### Questão 34

A gestão democrática, conforme princípio orientador da educação pública brasileira, é um conceito normativo que demanda interpretação crítica à luz das tensões entre regulação legal e práticas institucionais. Sua efetivação está intrinsecamente vinculada à capacidade de criação de ambiências coletivas que favoreçam a práxis pedagógica emancipatória, e não à simples formalização de espaços deliberativos.

Com base nessa perspectiva, analise as asserções a seguir e a relação proposta entre elas:

I. A efetividade da gestão democrática na escola pressupõe a construção de condições político-formativas que qualifiquem a participação como processo de mediação crítica entre os interesses institucionais e os projetos societários mais amplos.

PORQUE

II. A mera previsão legal de colegiados escolares, quando desvinculada de práticas formativas e de relações de poder mais horizontalizadas, tende a produzir simulacros de participação e a reforçar dinâmicas de centralização decisória.

A respeito dessas asserções, assinale a opção correta:

- (A) As asserções I e II são proposições verdadeiras, mas a II não é uma justificativa correta da I.
- (B) A asserção I é uma proposição verdadeira, e a II é uma proposição falsa.
- (C) A asserção I é uma proposição falsa, e a II é uma proposição verdadeira.
- (D) As asserções I e II são proposições verdadeiras, e a II é uma justificativa correta da I.

### Questão 35

Considere as afirmativas a seguir, relativas ao planejamento do ensino no contexto das práticas pedagógicas contemporâneas. Registre V, para verdadeiras, e F, para falsas:

(\_\_\_) O planejamento do ensino, quando ancorado na análise das contradições socioculturais da realidade escolar, deixa de operar como previsão linear de conteúdos e se transforma em mediação crítica entre os sujeitos e o conhecimento.

(\_\_\_) A construção coletiva do planejamento entre docentes de diferentes áreas disciplinares tende a fragilizar a coerência didática e dificultar a organização dos objetivos formativos específicos.

(\_\_\_) A adoção de planejamentos abertos e processuais, orientados pela escuta ativa da realidade discente, tensiona a lógica da fragmentação curricular e amplia as possibilidades de construção de saberes interdisciplinares.

Assinale a alternativa com a sequência correta de cima para baixo:

- (A) V, F, V.
- (B) V, V, F.
- (C) F, V, V.
- (D) V, V, V.

### Questão 36

Associe os autores da Psicologia da Educação (primeira coluna) às suas concepções centrais de desenvolvimento (segunda coluna), conforme seus referenciais teóricos:

Primeira coluna: autores

1. Jean Piaget
2. Lev Vygotsky
3. Henri Wallon

Segunda coluna: concepções

(\_\_\_) Desenvolvimento como processo de internalização mediada da linguagem e das interações sociais.

(\_\_\_) Concepção psicogenética do desenvolvimento baseada na equilibração progressiva e nos estágios operatórios.

(\_\_\_) Enfoque psicogenético dialético integrando motricidade, emoção, cognição e meio social.

Assinale a alternativa que apresenta a correta associação entre as colunas:

- (A) 2, 3, 1.
- (B) 1, 3, 2.
- (C) 3, 1, 2.
- (D) 2, 1, 3.

### Questão 37

A educação contemporânea, ao enfrentar desafios multifacetados como a desigualdade social, a pluralidade cultural e as novas demandas cognitivas e emocionais dos alunos, exige uma revisão dos processos metodológicos e das práticas avaliativas. A didática, enquanto prática reflexiva e construtiva, não pode ser tratada como um conjunto mecânico de técnicas pedagógicas, mas sim como uma prática social intencional, permeada por escolhas políticas e epistemológicas. Nesse contexto, a avaliação da aprendizagem, muitas vezes entendida como a avaliação

de desempenho, precisa ser reconsiderada como um instrumento de transformação pedagógica e social.

Considerando os saberes docentes, os processos metodológicos e a avaliação da aprendizagem, assinale a alternativa correta:

- (A) A avaliação, quando concebida como uma prática pedagógica, deve se distanciar de uma função puramente classificatória e se aproximar de um processo de retroalimentação contínua, no qual se articula a reflexão crítica sobre as aprendizagens, o reconhecimento das diversidades dos alunos e a construção coletiva do saber.
- (B) A avaliação da aprendizagem, ao se restringir à mensuração de conteúdos escolares, deve focar exclusivamente nos aspectos cognitivos, sendo indiferente ao processo de desenvolvimento socioemocional ou às especificidades culturais dos estudantes.
- (C) O saber pedagógico é fundamentalmente construído a partir de um conjunto fechado de práticas e técnicas que devem ser aplicadas uniformemente a todos os contextos educacionais, independente das variações individuais dos alunos ou dos espaços de aprendizagem.
- (D) A organização do ensino deve priorizar a padronização de métodos e a centralização da figura do docente, de modo a garantir um controle rigoroso sobre os tempos e conteúdos, sem a necessidade de adaptação às realidades socioeconômicas ou culturais da comunidade escolar.

### Questão 38

O debate sobre as tendências pedagógicas contemporâneas exige mais do que o reconhecimento de seus rótulos históricos. Implica uma análise crítica sobre os fundamentos filosóficos, concepções de conhecimento, relações de poder e práticas sociais que cada abordagem mobiliza no cotidiano escolar. Em tempos de disputas por sentidos na educação, essas tendências não podem ser entendidas como repertórios neutros de métodos, mas como expressões de projetos políticos que atravessam tanto o currículo quanto a organização das relações pedagógicas.

A respeito das concepções e tendências pedagógicas contemporâneas, assinale a alternativa CORRETA:

- (A) As pedagogias tradicionais, ao priorizarem a autoridade do docente como transmissor legítimo do saber, encontram afinidade com os princípios construtivistas, ao assumirem o erro como elemento formativo essencial à aprendizagem.
- (B) As tendências renovadoras não-diretivas, fundamentadas na psicologia cognitiva contemporânea, valorizam a condução ativa do professor no planejamento das situações de aprendizagem e na regulação dos processos metacognitivos.

- (C) As abordagens tecnicistas, ao centrarem-se no desempenho mensurável dos estudantes, defendem o protagonismo estudantil no processo educativo e reconhecem o saber prévio como condição para a construção autônoma do conhecimento.
- (D) As pedagogias críticas, inspiradas no pensamento de Paulo Freire, compreendem o ato educativo como prática social mediada historicamente, orientada pela problematização da realidade e pela transformação dialógica dos vínculos entre sujeito, conhecimento e mundo.

### Questão 39

O Projeto Político-Pedagógico (PPP) constitui-se como instrumento estruturante da ação escolar, articulando concepções de educação, organização do trabalho pedagógico e compromissos sociais assumidos pela instituição. Quando analisado sob a perspectiva da qualidade social do ensino, o PPP ultrapassa sua função normativa e passa a expressar disputas de sentido sobre currículo, gestão democrática e formação humana.

Considerando essas dimensões, analise as proposições a seguir:

I. O PPP expressa um projeto educativo intencional que articula concepções de sociedade, de sujeito e de conhecimento, configurando-se como mediação entre políticas educacionais e práticas escolares concretas.

II. O compromisso com a qualidade social do ensino implica compreender o PPP como instrumento de responsabilização institucional, orientado prioritariamente por indicadores externos de desempenho, capazes de aferir a efetividade pedagógica da escola.

III. A construção coletiva do PPP, ao envolver diferentes segmentos da comunidade escolar, possibilita que a escola problematize desigualdades educacionais e redefine suas práticas à luz de princípios de equidade e justiça social.

É correto o que se afirma em:

- (A) I, II e III.
- (B) II e III, apenas.
- (C) I e III, apenas.
- (D) I e II, apenas.

### Questão 40

A didática, enquanto campo de reflexão pedagógica e prática formativa, desloca-se progressivamente da lógica instrumental para assumir-se como instância de mediação entre o conhecimento sistematizado, os sujeitos históricos que o produzem e as condições concretas de aprendizagem nas instituições escolares. Nesse movimento, a organização do ensino não pode ser compreendida como mera disposição funcional de tempos e espaços, mas como expressão de intencionalidades educativas que operam sobre relações de poder, saber e subjetivação.

À luz das contribuições contemporâneas sobre didática e

organização do ensino, assinale a alternativa CORRETA:

- (A) As decisões didáticas, por exigirem objetividade técnica, devem orientar-se por critérios de neutralidade disciplinar, o que assegura coerência metodológica na transposição dos conteúdos escolares para diferentes realidades educacionais.
- (B) O trabalho didático constitui-se em processo intencional de intervenção pedagógica, no qual o ensino é compreendido como prática social historicamente situada, atravessada por disputas epistemológicas e marcada pela relação entre projeto formativo e estrutura curricular.
- (C) A organização do ensino, ao ser determinada por parâmetros de eficiência curricular, deve priorizar a estabilidade dos repertórios metodológicos, mesmo diante de contextos diversos, a fim de garantir padronização avaliativa e comparabilidade institucional.
- (D) A eficácia da organização do ensino depende de sua capacidade de abstrair as condições socioculturais que impactam a aprendizagem, concentrando-se na gestão racional dos tempos escolares e na formalização de metodologias replicáveis.

RASCUNHO - NÃO DESTAQUE