

EDITAL Nº 001/2025 DO CONCURSO
PÚBLICO UNIFICADO PARA O MUNICÍPIO
DE CRAÍBAS (AL)

MUNICÍPIO DE CRAÍBAS (AL)

PROFESSOR DE HISTÓRIA

MANHÃ

Atenção: Fraudar ou tentar fraudar Concursos Públicos é Crime previsto no art. 311-A do Código Penal.

ORIENTAÇÕES IMPORTANTES AO CANDIDATO:

1. Conferência de documentos:

- ✓ Verifique seu nome, número do documento e número de inscrição em todos os materiais entregues.
- ✓ Confira o Caderno de Questões quanto a falhas de impressão ou numeração.

2. Cumprimento das normas:

- ✓ O descumprimento de qualquer regra constante no Edital, Caderno de Questões ou Folha de Respostas poderá acarretar a eliminação do candidato.

3. Folha de Respostas:

- ✓ É o único documento válido para avaliação.
- ✓ Preencha corretamente o campo da assinatura.
- ✓ Assinale apenas uma alternativa por item.
- ✓ Utilize apenas caneta esferográfica azul ou preta.
- ✓ Devolva a Folha de Respostas preenchida e assinada ao fiscal.

4. Divulgação de provas e gabaritos:

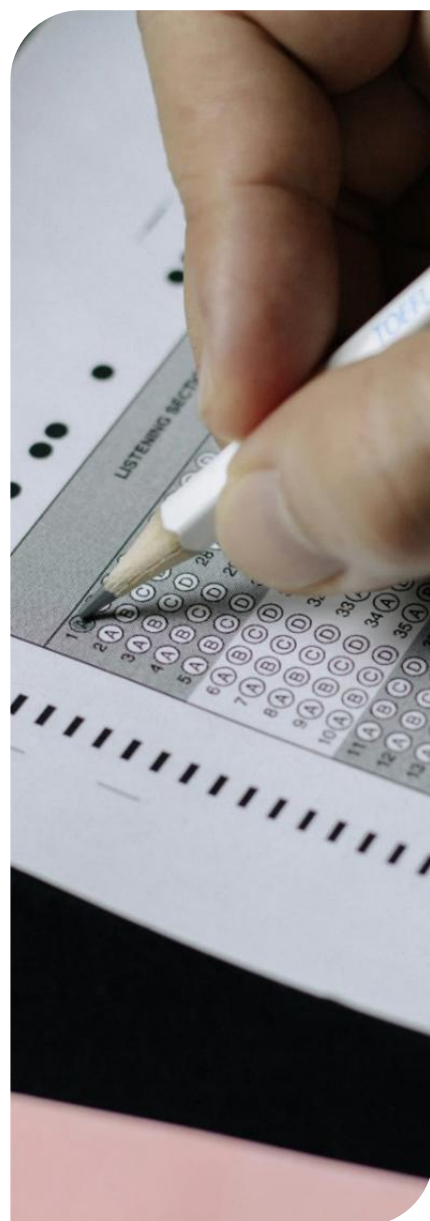
- ✓ Estarão disponíveis no site do Instituto IGEDUC (www.igeduc.org.br), conforme o Edital.

5. Condutas proibidas:

- ✓ Manusear o Caderno de Questões antes do horário oficial.
- ✓ Comunicar-se com outros candidatos durante a prova.
- ✓ Usar aparelhos eletrônicos de qualquer tipo.
- ✓ Anotar o gabarito fora da Folha de Respostas.

6. Exceto quando o enunciado da questão determinar o contrário, considere as seguintes regras:

- ✓ As questões de Língua Portuguesa devem ser respondidas conforme a norma culta vigente à época da aplicação da prova; as de informática, com base na versão mais atualizada dos softwares mencionados na mesma data; e as de legislação, considerando a versão vigente e mais atual de cada lei.



CONHECIMENTOS GERAIS

O texto seguinte servirá de base para responder às questões de 1 a 8.

A revista em quadrinhos que reinventou leitura para crianças no Brasil há cento e vinte anos

Em 11 de outubro de 1905, uma novidade chamou a atenção nas bancas do Rio de Janeiro: a revista O Tico-Tico, considerada a primeira publicação brasileira voltada às histórias em quadrinhos. Criada para estimular a leitura infantil, a revista foi pioneira no mundo nesse formato e conseguiu chegar às escolas, formando gerações de leitores e abrindo caminho para autores consagrados como Mauricio de Sousa e Ziraldo.

Com ilustrações concebidas por Angelo Agostini, O Tico-Tico conquistou as crianças com personagens, passatempos e histórias que ajudaram a consolidar um mercado editorial voltado ao público infantil. Apresentava-se como o jornal das crianças e tinha como missão divertir, ensinar e ser útil à criançada brasileira. Mesmo em um contexto de altos índices de analfabetismo, a revista cumpriu um papel informal no processo educacional da sociedade.

Inspirada em publicações francesas, O Tico-Tico reunia histórias moralizantes, quadrinhos e conteúdos educativos. Embora não fosse inicialmente um gibi nos moldes atuais, os quadrinhos ganharam destaque ao longo do tempo e se tornaram responsáveis por grande parte de sua popularidade. A estrutura profissional herdada da editora O Malho garantiu ampla distribuição e tiragens que chegaram a cem mil exemplares semanais.

Entre seus personagens mais famosos estava Chiquinho, adaptação brasileira de um personagem norte-americano. Também estrearam na revista figuras como Mickey Mouse, inicialmente chamado de Ratinho Curioso, Popeye, rebatizado de Brocoió, além de outros personagens estrangeiros e nacionais, como Lamparina, criação do cartunista J. Carlos.

O sucesso da revista também se explica pelo diálogo com os adultos, principalmente os pais que compravam as edições para os filhos. Grande parte do conteúdo tinha viés educativo, com contos, fábulas, conselhos e atividades didáticas. Durante décadas, O Tico-Tico foi presença constante nas bancas, influenciando a formação cultural e educacional de diferentes gerações.

A publicação manteve circulação regular até 1962 e, depois, passou a sair de forma eventual, principalmente em edições paradidáticas. Seu último número foi lançado em 1977, encerrando a trajetória de uma das mais importantes revistas infantis da história do Brasil.

<https://www.bbc.com/portuguese/articles/cvg02nrx2reo>. adaptado.

Questão 01

O sucesso da revista também se explica pelo diálogo com os adultos, principalmente os pais "que" compravam

as edições para os filhos.

Em relação à classificação das palavras, é CORRETO afirmar que o vocábulo destacado trata-se de:

- (A) pronome demonstrativo, pois aponta diretamente para o termo "edições", estabelecendo relação de proximidade no enunciado.
- (B) conjunção coordenativa explicativa, pois acrescenta uma informação acessória sobre os adultos mencionados.
- (C) conjunção integrante, pois introduz uma oração subordinada substantiva que completa o sentido do nome "pais".
- (D) pronome relativo, pois retoma o termo "pais" e introduz uma oração subordinada, estabelecendo relação de referência e coesão no período.

Questão 02

Os quadrinhos ganharam destaque ao longo do tempo e "se tornaram" responsáveis por grande parte de sua popularidade.

A colocação pronominal destacada na frase denomina-se

- (A) anáclise.
- (B) ênclise.
- (C) mesóclise.
- (D) próclise.

Questão 03

O texto caracteriza uma publicação voltada ao público infantil, com narrativas, quadrinhos e conteúdos educativos, que circulou por décadas no Brasil.

De acordo com o texto-base, assinale a alternativa CORRETA quanto à tipologia e ao gênero textual predominantes.

- (A) O texto apresenta predominância da tipologia argumentativa e pertence ao gênero artigo de opinião.
- (B) O texto apresenta predominância da tipologia expositiva e pertence ao gênero texto informativo de caráter histórico-cultural.
- (C) O texto apresenta predominância da tipologia narrativa e pertence ao gênero conto literário infantil.
- (D) O texto apresenta predominância da tipologia injuntiva e pertence ao gênero manual pedagógico.

Questão 04

A publicação manteve circulação regular até 1962 e, depois, passou a sair de forma eventual, principalmente em edições paradidáticas. Seu último número foi lançado em 1977, encerrando a trajetória de uma das mais importantes revistas infantis da história do Brasil.

Em relação ao mecanismo de coesão textual empregado na articulação entre os períodos, assinale a alternativa

CORRETA.

- (A) O vocábulo "depois" estabelece relação de progressão temporal, retomando o período anterior e assegurando a continuidade lógica da sequência histórica apresentada.
- (B) A expressão "principalmente" exerce função de conector conclusivo, encerrando a progressão temática do período anterior.
- (C) O termo "até" estabelece relação de finalidade entre a circulação regular da revista e o lançamento de seu último número em 1977.
- (D) O pronome possessivo em "seu último número" retoma de modo anafórico o termo "edições paradidáticas", assegurando a coesão referencial do período.

Questão 05

Criada para estimular a leitura infantil, a revista foi pioneira no mundo nesse formato e conseguiu chegar "às escolas", formando gerações de leitores e abrindo caminho para autores consagrados como Mauricio de Sousa e Ziraldo.

Em relação ao sinal indicativo de crase na expressão destacada, é CORRETO afirmar que, nesta frase,

- (A) o uso do sinal indicativo de crase se explica por se tratar de objeto indireto feminino plural precedido exclusivamente por artigo, evidenciando o uso normativo popular estabelecido pela linguística.
- (B) a crase ocorre porque o termo "escolas" exerce função de sujeito feminino plural da oração, embora não integre elemento preposicionado, relação estabelecida pela análise sintática do termo.
- (C) o uso da crase se justifica por se tratar de locução adverbial feminina obrigatória de lugar, constituindo uma locução adverbial cristalizada pela língua portuguesa desde o novo acordo.
- (D) ocorre a fusão da preposição "a", exigida pelo valor semântico de direção do verbo "chegar", com o artigo feminino plural "as", que antecede o substantivo "escolas".

Questão 06

Texto-base apresenta a trajetória de uma revista infantil que marcou a história da leitura no Brasil, destacando seu papel formativo, cultural e educacional ao longo de várias décadas.

De acordo com o texto-base, analise as afirmações a seguir e assinale a alternativa CORRETA.

- (A) A principal contribuição da revista O Tico-Tico restringe-se à introdução de personagens estrangeiros no Brasil, sem impacto expressivo na formação educacional das crianças.

- (B) O sucesso da revista O Tico-Tico deveu-se ao público infantil, sem participação relevante dos adultos no processo de leitura e aquisição das edições.
- (C) A revista O Tico-Tico teve papel decisivo na formação de leitores ao estimular a leitura infantil, alcançar as escolas e contribuir para a consolidação de um mercado editorial.
- (D) A revista O Tico-Tico manteve circulação contínua e ininterrupta até os dias atuais, adaptando-se plenamente às transformações das mídias digitais.

Questão 07

Mesmo em um contexto de altos índices de analfabetismo, a revista "cumpriu" um papel informal no processo educacional da sociedade.

Em relação à regência verbal, é CORRETO afirmar que o verbo destacado funciona como verbo

- (A) intransitivo, pois expressa ação completa e independente de complemento verbal.
- (B) bitransitivo, pois demanda dois complementos simultâneos — um direto e outro indireto.
- (C) transitivo indireto, pois requer complemento introduzido pela preposição "a", característica de sua regência.
- (D) transitivo direto, pois admite como complemento o objeto direto "um papel informal", sem exigir preposição regencial.

Questão 08

Entre seus personagens mais famosos estava Chiquinho, "adaptação brasileira de um personagem norte-americano".

Em relação à análise sintática do termo destacado, é CORRETO afirmar que o termo destacado trata-se de:

- (A) aposto explicativo, pois o segmento retoma o termo "Chiquinho" e acrescenta uma informação de natureza explicativa e identificadora.
- (B) predicativo do sujeito, pois o segmento atribui característica ao sujeito da oração específica de sua natureza.
- (C) adjunto adnominal, pois o segmento caracteriza o substantivo "Chiquinho" por meio de uma locução adjetiva explicativa.
- (D) complemento nominal, pois o termo destacado completa o sentido abstrato do substantivo "Chiquinho".

Questão 09

O Código de Ética Profissional do Servidor Público Civil do Poder Executivo Federal, Decreto Federal nº 1.171/1994, estabelece como vedação ao servidor público, os seguintes itens:

I. Zelar, no exercício do direito de greve, pelas exigências específicas da defesa da vida e da segurança

coletiva.

II. Iludir ou tentar iludir qualquer pessoa que necessite do atendimento em serviços públicos.

III. Desviar servidor público para atendimento a interesse particular.

É CORRETO o que se afirma em:

- (A) I e III, apenas.
- (B) I, II e III.
- (C) II e III, apenas.
- (D) I e II, apenas.

Questão 10

A Lei de Diretrizes e Bases da Educação Nacional (Lei Federal nº 9.394/1996) estabelece princípios que orientam a organização da educação brasileira, segundo Art. 3º, sem considerar jurisprudência ou doutrina. Assinale, dentre as opções abaixo, o princípio CORRETO previsto nessa legislação.

- (A) Igualdade de condições para o acesso e permanência na escola.
- (B) Valorização das aulas práticas.
- (C) Garantia de prioridades nos atendimentos escolares.
- (D) Acessibilidade em todos os ambientes e serviços.

Questão 11

A Lei Federal nº 8.069/1990, Estatuto da Criança e do Adolescente, sem considerar jurisprudência ou doutrina, determina em um de seus artigos, Art. 55, que os pais ou responsável têm a obrigação de matricular seus filhos ou pupilos:

- I. Na rede regular de ensino.
- II. Em atividades de educação informal, sendo a escola opcional, conforme decisão familiar.
- III. Na educação básica pública obrigatória.

É CORRETO o que se afirma em:

- (A) I e III, apenas.
- (B) I, apenas.
- (C) I e II, apenas.
- (D) II e III, apenas.

Questão 12

A Lei Federal nº 8.069/1990, Estatuto da Criança e do Adolescente, sem considerar jurisprudência ou doutrina, tem determinado que um dos deveres do Estado na garantia da educação é assegurar à criança e ao adolescente, através de programas suplementares de material didático-escolar, transporte, alimentação e assistência à saúde, conforme inciso VII, CORRETAMENTE o atendimento do (s):

- (A) Ensino fundamental.

- (B) Educação infantil, ensino fundamental e ensino médio.
- (C) Educação infantil e ensino fundamental.
- (D) Ensino fundamental e ensino médio.

Questão 13

O Código de Ética Profissional do Servidor Público Civil do Poder Executivo Federal, Decreto Federal nº 1.171/1994, estabelece como regras deontológicas que existem alguns princípios morais que são primados maiores que devem nortear o servidor público, seja no exercício do cargo ou função, ou fora dele, já que refletirá o exercício da vocação do próprio poder estatal. Assinale-os CORRETAMENTE.

- (A) A eficácia, a impessoalidade, o decoro e a pontualidade.
- (B) A impessoalidade, a moralidade, a pontualidade e a assiduidade.
- (C) A dignidade, a moralidade, o zelo e a assiduidade.
- (D) A dignidade, o decoro, o zelo, a eficácia e a consciência.

Questão 14

De acordo com o Art. 26, § 9º-A, da Lei de Diretrizes e Bases da Educação Nacional (Lei Federal nº 9.394/1996), e considerando apenas o texto legal, sem jurisprudência ou doutrina, a educação alimentar e nutricional deverá ser incluída CORRETAMENTE como:

- (A) Tema transversal.
- (B) Objeto de conhecimento.
- (C) Habilidade específica.
- (D) Conteúdo programático.

Questão 15

Conforme o Estatuto da Criança e do Adolescente (Lei Federal nº 8.069/1990), sem considerar jurisprudência ou doutrina, em seu Art. 59-A determina que instituições sociais públicas ou privadas que desenvolvam atividades com crianças e adolescentes e que recebam recursos públicos deverão exigir e manter certidões de antecedentes criminais de todos os seus colaboradores. Sobre essa exigência, julgue as alternativas e assinale a opção CORRETA.

- (A) A exigência das certidões é opcional, ficando a critério de cada instituição conforme sua necessidade.
- (B) As certidões devem ser solicitadas apenas na entrada dos colaboradores nas instituições.
- (C) Essas certidões devem ser atualizadas a cada 6 (seis) meses.
- (D) A atualização das certidões só é necessária quando houver suspeita de crime cometido pelo colaborador.

CONHECIMENTOS ESPECÍFICOS

Questão 16

Ao estudar as primeiras grandes civilizações do Oriente Próximo, observa-se que cada uma delas desenvolveu formas particulares de organização econômica, social e cultural, profundamente influenciadas pelo ambiente físico e pelas dinâmicas políticas internas. Essas sociedades — como egípcios, mesopotâmios, hebreus, fenícios e persas — estabeleceram sistemas de produção, crenças e estruturas administrativas que deixaram marcas importantes na história da humanidade. Considerando essas características, assinale a alternativa CORRETA.

- (A) Na Mesopotâmia, predominava uma sociedade igualitária e descentralizada, com economia baseada no artesanato urbano e no comércio marítimo, pouco influenciada pelo Estado.
- (B) Os hebreus se organizaram de forma semelhante às cidades-estados independentes do Mediterrâneo, sem unidade religiosa ou identidade cultural que integrasse seus grupos.
- (C) Os fenícios tinham sua economia voltada principalmente para a agricultura de larga escala, mantendo pouca interação cultural com outros povos devido ao isolamento geográfico.
- (D) No Egito, a agricultura irrigada dependia diretamente das cheias do Rio Nilo, permitindo a centralização política e religiosa na figura do faraó e na administração dos templos.

Questão 17

No início do século XX, a Europa vivia um clima de tensão marcado pela corrida armamentista, pela disputa colonial e por fortes rivalidades nacionais. Em 1914, o assassinato do arquiduque Francisco Ferdinando, herdeiro do Império Austro-Húngaro, desencadeou uma reação em cadeia entre países já vinculados por alianças militares rígidas. Nesse contexto, assinale o elemento central que explica a rápida transformação de um conflito regional em uma guerra de alcance mundial:

- (A) O expansionismo dos Estados Unidos, que interveio imediatamente após o atentado de Sarajevo.
- (B) A revolução industrial tardia na França, que desequilibrou o poder econômico europeu.
- (C) O sistema de alianças e o nacionalismo, que ampliaram as tensões e arrastaram diversos países para o conflito.
- (D) A neutralidade britânica, que permitiu a expansão inicial dos exércitos dos impérios centrais.

Questão 18

Após o fim da Guerra Fria, no início da década de 1990, o mundo passou por profundas transformações políticas, econômicas e sociais. O conflito ideológico entre o Bloco Capitalista e o Bloco Socialista deu lugar a novas formas de organização internacional, em que países buscavam

integrar-se à economia global, defender interesses estratégicos e participar de organismos multilaterais. Esse período ficou conhecido como o início da Nova Ordem Mundial.

Considerando esse contexto, assinale a alternativa CORRETA:

- (A) Esse período marcou o fortalecimento do multilateralismo, com a atuação de organismos como ONU e OMC, e a predominância de políticas de integração econômica e diplomática.
- (B) A Nova Ordem Mundial se caracterizou pelo isolamento econômico dos países em desenvolvimento, que foram excluídos de todas as negociações comerciais globais.
- (C) A Nova Ordem Mundial consolidou um mundo bipolar, em que a União Soviética e os Estados Unidos mantinham posições de poder absoluto, sem alterações nos blocos ideológicos.
- (D) A expressão "Nova Ordem Mundial" refere-se exclusivamente a mudanças tecnológicas, sem qualquer relação com política internacional ou economia global.

Questão 19

Os movimentos sociais na América Latina, especialmente no século XX e início do XXI, revelam processos de resistência, reivindicação de direitos e enfrentamento das desigualdades estruturais. Relacione corretamente os movimentos da Coluna A com suas características apresentadas na Coluna B.

Coluna A

1. Zapatismo (México)
2. Movimento dos Trabalhadores Rurais Sem Terra – MST (Brasil)
3. Revolução Cubana (Cuba)
4. Indigenismo Andino (Bolívia e Peru)

Coluna B

- () Movimentos organizados com forte base étnica que reivindicam autonomia territorial, valorização cultural e reconhecimento político de povos originários.
- () Movimento rural voltado à reforma agrária, ocupação de terras improdutivas e combate à concentração fundiária.
- () Revolta armada liderada por Fidel Castro e Che Guevara, que resultou na queda da ditadura de Fulgencio Batista e na instalação de um governo socialista.
- () Levante iniciado em 1994 pelo Exército Zapatista de Libertação Nacional, defendendo direitos indígenas e criticando o neoliberalismo.

Assinale a alternativa que apresenta a sequência correta de cima para baixo:

- (A) 1, 2, 3, 4.

- (B) 2, 4, 1, 3.
- (C) 3, 4, 1, 2.
- (D) 4, 2, 3, 1.

Questão 20

No contexto da Guerra Fria, o mundo foi marcado pela formação de dois grandes blocos de influência: o Bloco Capitalista, liderado pelos Estados Unidos, e o Bloco Socialista, liderado pela União Soviética. Esses blocos não representavam apenas alianças militares e diplomáticas, mas diferentes modelos econômicos, sociais e ideológicos que disputavam hegemonia global por meio de propagandas, corridas tecnológicas, intervenções políticas e apoio a governos aliados. Considerando as características dessa divisão internacional, assinale a alternativa CORRETA.

- (A) O Bloco Capitalista defendia a economia de mercado, a propriedade privada e a livre iniciativa, sendo apoiado politicamente por instituições como a OTAN.
- (B) O Bloco Socialista tinha como base o livre mercado, a competição empresarial e a baixa intervenção do Estado na economia, incentivando a iniciativa privada.
- (C) Ambos os blocos possuíam o mesmo modelo econômico, diferenciando-se apenas pela forma de organização militar e pela geopolítica territorial.
- (D) O Bloco Capitalista defendia a planificação econômica estatal, a coletivização da produção e a eliminação da propriedade privada como forma de garantir a igualdade social.

Questão 21

As civilizações da Antiguidade Oriental desenvolveram sistemas administrativos centralizados, práticas religiosas complexas e importantes avanços técnicos. Com base nesse contexto histórico, considere as afirmativas abaixo para preencher corretamente o enunciado:

As sociedades da Antiguidade Oriental eram caracterizadas pelo predomínio de um poder político fortemente _____, pela presença de estruturas sociais _____ e pela valorização de práticas religiosas que legitimavam a autoridade dos governantes.

Analise as proposições e assinale a alternativa que completa corretamente o texto acima.

- (A) democrático/baseadas na cidadania plena.
- (B) plutocrático/de alta mobilidade social.
- (C) teocrático/rigidamente hierarquizadas.
- (D) colegiado/sustentadas em assembleias populares.

Questão 22

Durante o Ensino Fundamental, o professor de História enfrenta o desafio de fazer os estudantes

compreenderem que o passado influencia o presente e que diferentes grupos e culturas tiveram experiências diversas ao longo do tempo. Nesse contexto, para tornar as aulas significativas e estimular o pensamento crítico, é essencial que os alunos aprendam a:

O professor deve propor atividades que permitam aos estudantes _____, analisar _____ e relacionar _____, considerando diferentes perspectivas culturais, sociais e temporais.

Assinale a alternativa que preenche corretamente as lacunas:

- (A) ignorar fontes históricas divergentes / eventos locais / tradições culturais sem contexto.
- (B) memorizar datas e fatos / narrativas oficiais / acontecimentos apenas nacionais.
- (C) compreender processos históricos / diferentes fontes de informação / passado e presente.
- (D) reproduzir textos de historiadores / registros jornalísticos recentes / apenas a história política.

Questão 23

Os povos da Antiguidade Clássica desenvolveram sistemas políticos, culturais e econômicos que influenciam o mundo até hoje. Com base nesse período histórico, analise as afirmativas a seguir e preencha as lacunas do enunciado principal:

A Antiguidade Clássica é marcada pela diversidade entre _____ e _____, destacando-se também pela formação de estruturas políticas como _____ e pela consolidação de tradições culturais que deram origem ao conceito de _____.

Agora avalie as proposições para identificar a alternativa que melhor completa coerentemente o texto acima.

- (A) Grécia / Roma / pólis / legado ocidental.
- (B) sociedades tribais / reinos africanos / pan-helênicos / cidadania universal.
- (C) povos mesopotâmicos / fenícios / república militarizada / direito natural abstrato.
- (D) comunidades nômades / cidades mediterrâneas / triumviratos / pluralismo político contemporâneo.

Questão 24

As civilizações da Grécia e de Roma desenvolveram estruturas políticas, sociais e culturais que influenciam o mundo ocidental até hoje. Sobre essas sociedades, analise as afirmativas a seguir:

I. A Grécia Antiga se caracterizou pela fragmentação política em cidades-estado (pólis), como Atenas e Esparta, cada uma com suas próprias instituições e formas de governo.

II. Roma construiu um império territorial unificado, baseado na centralização administrativa, no direito romano e em um sistema militar organizado.

III. A democracia ateniense incluía todos os habitantes

do território, sem distinção de gênero, origem social ou status econômico.

IV. A cultura grega e romana influenciou a filosofia, a arte, a literatura, a arquitetura e o direito no mundo ocidental.

Assinale a alternativa correta:

- (A) Apenas II e III são verdadeiras.
- (B) Apenas I, II e III são verdadeiras.
- (C) Apenas I e II são verdadeiras.
- (D) Apenas I, II e IV são verdadeiras.

Questão 25

Nas últimas décadas, o Brasil tem buscado ampliar sua participação no cenário internacional por meio de estratégias de integração regional, diversificação de parceiros comerciais e atuação em organismos multilaterais. Além disso, o país tem procurado equilibrar sua política externa entre interesses econômicos, pressões geopolíticas e agendas globais contemporâneas, como meio ambiente, segurança alimentar e transição energética. Considerando esse contexto, assinale a alternativa CORRETA.

- (A) O Brasil adotou postura de neutralidade absoluta, evitando posicionamentos em fóruns multilaterais e abandonando agendas globais relacionadas a clima, energia e direitos humanos.
- (B) A atual inserção internacional do Brasil caracteriza-se pelo isolamento diplomático, baixa participação em debates ambientais e restrição severa à sua atuação em acordos internacionais de comércio.
- (C) A política externa brasileira recente tem reforçado o multilateralismo, defendendo o fortalecimento de organizações como ONU e OMC, ao mesmo tempo em que amplia parcerias com países emergentes.
- (D) O Brasil tem priorizado exclusivamente relações comerciais com os Estados Unidos e a União Europeia, reduzindo sua participação em blocos regionais como o Mercosul e abandonando iniciativas de cooperação Sul-Sul.

Questão 26

Leia o trecho a seguir:

Durante a segunda metade do século XIX, o Brasil assistiu ao fortalecimento de diferentes grupos e estratégias voltadas ao fim da escravidão. Jornais, sociedades abolicionistas, redes de fuga, pressões internacionais e atos de resistência de pessoas escravizadas contribuíram para acelerar um processo marcado por intensos conflitos e disputas.

Com base no trecho e em seus conhecimentos, complete as lacunas abaixo com as palavras que melhor se relacionam ao processo histórico da Campanha Abolicionista no Brasil.

As ações abolicionistas envolveram a criação de

_____, o uso constante da _____ para mobilizar a opinião pública, a atuação de figuras como _____, além de movimentos de resistência como _____, que pressionavam pelo fim do sistema escravista.

Assinale a alternativa correta:

- (A) clubes monárquicos / Igreja Católica / Rui Barbosa / revoltas nativistas.
- (B) partidos conservadores / diplomacia / D. Pedro II / revoltas camponesas europeias.
- (C) sindicatos rurais / manufaturas / Zumbi / campanhas de imigração japonesa.
- (D) sociedades secretas / imprensa / Joaquim Nabuco / a formação de quilombos.

Questão 27

O Absolutismo Monárquico consolidou-se na Europa entre os séculos XVI e XVIII, estruturando um modelo de poder centralizado na figura do rei. Relacione corretamente os elementos da Coluna A com suas respectivas descrições na Coluna B.

Coluna A

1. Teoria do Direito Divino dos Reis
2. Mercantilismo
3. Exército Permanente
4. Nobreza de Toga

Coluna B

(__) Grupos que assumiam funções administrativas e jurídicas, fortalecendo o Estado centralizado e substituindo a antiga nobreza guerreira.

(__) Justificativa ideológica segundo a qual o poder do soberano provinha diretamente de Deus, tornando-o incontestável.

(__) Política econômica típica do absolutismo, baseada no protecionismo, metalismo e intervenção estatal.

(__) Instrumento de força que garantia a autoridade do rei e permitia a imposição das decisões do governo central.

Assinale a alternativa que apresenta a sequência correta de cima para baixo:

- (A) 3, 4, 1, 2.
- (B) 4, 1, 2, 3.
- (C) 3, 4, 2, 1.
- (D) 1, 2, 3, 4.

Questão 28

Durante o final do século XVIII e início do XIX, o sistema colonial português entrou em declínio, pressionado por transformações econômicas e políticas internas e externas. Sobre esse processo, analise as afirmativas:

I. A perda de importância econômica do ouro e a diminuição da arrecadação fiscal contribuíram para o

enfraquecimento do controle metropolitano.

II. As ideias iluministas e as independências na América influenciaram movimentos de contestação da ordem colonial no Brasil.

III. A transferência da Corte portuguesa para o Brasil reforçou o pacto colonial e intensificou as restrições econômicas impostas pela metrópole.

IV. As revoltas coloniais do período, como a Inconfidência Mineira e a Conjuração Baiana, expressavam insatisfações sociais e políticas diante da crise do sistema.

Assinale a alternativa correta:

- (A) Apenas I e IV são verdadeiras.
- (B) Apenas I, II e IV são verdadeiras.
- (C) Apenas I, III e IV são verdadeiras.
- (D) Apenas III e IV são verdadeiras.

Questão 29

Em meados do século XX, a Europa vivia crises políticas e econômicas profundas, com desemprego elevado, instabilidade social e ressentimentos pós-Primeira Guerra Mundial. Nesse contexto, surgiram movimentos totalitários, como o Nazismo na Alemanha e o Fascismo na Itália, que consolidaram regimes autoritários, controlaram a sociedade e perseguiram minorias.

Considerando esse cenário, assinale a alternativa CORRETA sobre as características desses regimes:

- (A) Esses regimes se baseavam em ideologias totalitárias, com centralização do poder, culto ao líder, repressão a opositores e forte controle sobre a economia e a cultura.
- (B) O Nazifascismo promoveu a igualdade social, a livre iniciativa econômica irrestrita e a ausência de políticas de perseguição racial ou étnica.
- (C) Esses regimes limitaram sua atuação ao âmbito militar, não interferindo na educação, na propaganda ou na vida cotidiana da população.
- (D) O Nazifascismo defendia democracia representativa, liberdade de imprensa e multipartidarismo político, incentivando ampla participação popular nas decisões do Estado.

Questão 30

A 2ª Guerra Mundial (1939–1945) foi marcada por disputas territoriais, ideológicas e econômicas, além de transformações profundas na ordem mundial. Sobre esse contexto histórico, analise as afirmativas a seguir:

I. A política expansionista da Alemanha nazista, aliada à anexação da Áustria e à invasão da Polônia, foi um dos principais fatores de deflagração do conflito.

II. O ataque japonês a Pearl Harbor, em 1941, levou à entrada dos Estados Unidos na guerra ao lado dos Aliados.

III. A Conferência de Yalta consolidou a derrota definitiva

da Alemanha e estabeleceu a divisão territorial da Europa durante a Guerra Fria.

IV. A Itália permaneceu neutra durante todo o conflito, evitando envolvimento direto com os países do Eixo ou dos Aliados.

Assinale a alternativa correta:

- (A) Apenas I e II são verdadeiras.
- (B) Apenas II, III e IV são verdadeiras.
- (C) Apenas II e IV são verdadeiras.
- (D) Apenas I, II e III são verdadeiras.

Questão 31

O debate sobre as tendências pedagógicas contemporâneas exige mais do que o reconhecimento de seus rótulos históricos. Implica uma análise crítica sobre os fundamentos filosóficos, concepções de conhecimento, relações de poder e práticas sociais que cada abordagem mobiliza no cotidiano escolar. Em tempos de disputas por sentidos na educação, essas tendências não podem ser entendidas como repertórios neutros de métodos, mas como expressões de projetos políticos que atravessam tanto o currículo quanto a organização das relações pedagógicas.

A respeito das concepções e tendências pedagógicas contemporâneas, assinale a alternativa CORRETA:

- (A) As tendências renovadoras não-diretivas, fundamentadas na psicologia cognitiva contemporânea, valorizam a condução ativa do professor no planejamento das situações de aprendizagem e na regulação dos processos metacognitivos.
- (B) As pedagogias tradicionais, ao priorizarem a autoridade do docente como transmissor legítimo do saber, encontram afinidade com os princípios construtivistas, ao assumirem o erro como elemento formativo essencial à aprendizagem.
- (C) As abordagens tecnicistas, ao centrarem-se no desempenho mensurável dos estudantes, defendem o protagonismo estudantil no processo educativo e reconhecem o saber prévio como condição para a construção autônoma do conhecimento.
- (D) As pedagogias críticas, inspiradas no pensamento de Paulo Freire, compreendem o ato educativo como prática social mediada historicamente, orientada pela problematização da realidade e pela transformação dialógica dos vínculos entre sujeito, conhecimento e mundo.

Questão 32

Ao longo do século XX, figuras como John Dewey e Maria Montessori foram decisivas para a constituição de modelos pedagógicos que, embora distintos em fundamentos teóricos e filosóficos, convergiram em torno de uma crítica contundente à pedagogia tradicional e à verticalização das práticas educativas. Enquanto Dewey formulava uma pedagogia experimental centrada na

experiência democrática e na resolução de problemas como forma de construção ativa do saber, Montessori desenvolvia uma abordagem sensorial e individualizada, sustentada na autonomia infantil e no ambiente preparado.

A respeito das concepções pedagógicas desses dois autores, assinale a alternativa correta:

- (A) Ambos os autores viam o erro como algo a ser corrigido de forma imediata, de modo que não comprometesse a aprendizagem sequencial dos conteúdos estruturados previamente.
- (B) Montessori fundamentava sua proposta pedagógica na abstração racional do saber científico, valorizando sobretudo a memorização de conteúdos como ponto de partida para o desenvolvimento da autodisciplina.
- (C) A pedagogia de Dewey priorizava a passividade reflexiva do aluno frente à autoridade do professor, entendendo a escola como instância de internalização acrítica da cultura dominante.
- (D) Para Dewey, o ato educativo é inseparável da experiência social concreta, sendo o ambiente escolar um microcosmo democrático em que o conhecimento emerge da interação entre pensamento e ação.

Questão 33

A incorporação das Tecnologias Digitais da Informação e Comunicação (TDICs) aos processos educativos contemporâneos tem sido frequentemente associada a discursos de inovação, modernização e democratização do ensino. Entretanto, análises críticas apontam que o impacto pedagógico dessas tecnologias não decorre de sua materialidade técnica, mas da forma como se articulam aos projetos formativos, às concepções de conhecimento e às relações pedagógicas instituídas. Nesse sentido, a tecnologia aplicada à educação não pode ser compreendida como elemento externo ao currículo, mas como prática cultural que reconfigura modos de ensinar, aprender e avaliar.

À luz dessas considerações, assinale a alternativa correta:

- (A) A presença ampliada das TDICs na educação favorece a descentralização do ensino, pois transfere aos ambientes digitais a responsabilidade pela curadoria do conhecimento, reduzindo a centralidade da mediação docente nos processos de aprendizagem.
- (B) A incorporação pedagógica das TDICs contribui para maior equidade educacional ao padronizar experiências de aprendizagem mediadas por plataformas digitais, minimizando as diferenças contextuais entre instituições e sujeitos escolares.

(C) A integração das TDICs à prática pedagógica pressupõe uma redefinição das mediações didáticas, na medida em que os dispositivos digitais reorganizam as relações entre saber, tempo e autoria, exigindo do docente leitura crítica sobre seus usos formativos e implicações socioculturais.

(D) A adoção de TDICs no contexto escolar promove deslocamentos metodológicos relevantes, mas mantém inalteradas as bases epistemológicas do currículo, uma vez que os conteúdos escolares preservam sua lógica interna independentemente dos meios tecnológicos empregados.

Questão 34

A gestão democrática, conforme princípio orientador da educação pública brasileira, é um conceito normativo que demanda interpretação crítica à luz das tensões entre regulação legal e práticas institucionais. Sua efetivação está intrinsecamente vinculada à capacidade de criação de ambiências coletivas que favoreçam a práxis pedagógica emancipatória, e não à simples formalização de espaços deliberativos.

Com base nessa perspectiva, analise as asserções a seguir e a relação proposta entre elas:

I. A efetividade da gestão democrática na escola pressupõe a construção de condições político-formativas que qualifiquem a participação como processo de mediação crítica entre os interesses institucionais e os projetos societários mais amplos.

PORQUE

II. A mera previsão legal de colegiados escolares, quando desvinculada de práticas formativas e de relações de poder mais horizontalizadas, tende a produzir simulacros de participação e a reforçar dinâmicas de centralização decisória.

A respeito dessas asserções, assinale a opção correta:

- (A) As asserções I e II são proposições verdadeiras, e a II é uma justificativa correta da I.
- (B) A asserção I é uma proposição verdadeira, e a II é uma proposição falsa.
- (C) A asserção I é uma proposição falsa, e a II é uma proposição verdadeira.
- (D) As asserções I e II são proposições verdadeiras, mas a II não é uma justificativa correta da I.

Questão 35

A educação contemporânea, ao enfrentar desafios multifacetados como a desigualdade social, a pluralidade cultural e as novas demandas cognitivas e emocionais dos alunos, exige uma revisão dos processos metodológicos e das práticas avaliativas. A didática, enquanto prática reflexiva e construtiva, não pode ser tratada como um conjunto mecânico de técnicas pedagógicas, mas sim como uma prática social intencional, permeada por escolhas políticas e epistemológicas. Nesse contexto, a avaliação da

aprendizagem, muitas vezes entendida como a avaliação de desempenho, precisa ser reconsiderada como um instrumento de transformação pedagógica e social.

Considerando os saberes docentes, os processos metodológicos e a avaliação da aprendizagem, assinale a alternativa correta:

- (A) A avaliação da aprendizagem, ao se restringir à mensuração de conteúdos escolares, deve focar exclusivamente nos aspectos cognitivos, sendo indiferente ao processo de desenvolvimento socioemocional ou às especificidades culturais dos estudantes.
- (B) A avaliação, quando concebida como uma prática pedagógica, deve se distanciar de uma função puramente classificatória e se aproximar de um processo de retroalimentação contínua, no qual se articula a reflexão crítica sobre as aprendizagens, o reconhecimento das diversidades dos alunos e a construção coletiva do saber.
- (C) A organização do ensino deve priorizar a padronização de métodos e a centralização da figura do docente, de modo a garantir um controle rigoroso sobre os tempos e conteúdos, sem a necessidade de adaptação às realidades socioeconômicas ou culturais da comunidade escolar.
- (D) O saber pedagógico é fundamentalmente construído a partir de um conjunto fechado de práticas e técnicas que devem ser aplicadas uniformemente a todos os contextos educacionais, independente das variações individuais dos alunos ou dos espaços de aprendizagem.

Questão 36

Na contemporaneidade, a função social da escola não pode ser desvinculada das disputas históricas por reconhecimento, pertencimento e redistribuição no campo educacional. A inclusão, quando compreendida em sua densidade política, transcende ajustes metodológicos ou normativos, exigindo desnaturalização dos critérios de pertencimento escolar e problematização das narrativas dominantes sobre normalidade, aprendizagem e sujeito. A valorização da diversidade, nesse horizonte, implica reposicionar a própria lógica curricular e organizacional da escola frente às múltiplas formas de produção da diferença.

À luz dos debates contemporâneos sobre inclusão educacional e função social da escola, assinale a alternativa CORRETA:

- (A) A promoção da equidade na escola contemporânea fundamenta-se na equalização de oportunidades meritocráticas, não sendo necessário rever os pressupostos epistemológicos do currículo, desde que se assegure o tratamento igualitário a todos os estudantes.

- (B) O compromisso com a diversidade na escola implica tensionar os modos historicamente legitimados de produção do saber, reconhecendo que os marcadores sociais da diferença atravessam o campo educacional e desafiam o próprio estatuto de normalidade que regula os processos pedagógicos.
- (C) O respeito à diversidade, no âmbito escolar, requer uma pedagogia neutra em termos culturais, assegurando que o currículo se mantenha isento de referências identitárias que possam reforçar clivagens sociais dentro da sala de aula.
- (D) A escola, ao ampliar o acesso formal à matrícula de sujeitos com deficiências e de identidades minorizadas, realiza sua função social ao garantir a permanência, desde que os estudantes estejam dispostos a adequar-se progressivamente às exigências acadêmicas universais.

Questão 37

Considere as afirmativas a seguir, relativas ao planejamento do ensino no contexto das práticas pedagógicas contemporâneas. Registre V, para verdadeiras, e F, para falsas:

() O planejamento do ensino, quando ancorado na análise das contradições socioculturais da realidade escolar, deixa de operar como previsão linear de conteúdos e se transforma em mediação crítica entre os sujeitos e o conhecimento.

() A construção coletiva do planejamento entre docentes de diferentes áreas disciplinares tende a fragilizar a coerência didática e dificultar a organização dos objetivos formativos específicos.

() A adoção de planejamentos abertos e processuais, orientados pela escuta ativa da realidade discente, tensiona a lógica da fragmentação curricular e amplia as possibilidades de construção de saberes interdisciplinares.

Assinale a alternativa com a sequência correta de cima para baixo:

- (A) V, F, V.
- (B) V, V, F.
- (C) F, V, V.
- (D) V, V, V.

Questão 38

Associe os autores da Psicologia da Educação (primeira coluna) às suas concepções centrais de desenvolvimento (segunda coluna), conforme seus referenciais teóricos:

Primeira coluna: autores

1. Jean Piaget
2. Lev Vygotsky
3. Henri Wallon

Segunda coluna: concepções

() Desenvolvimento como processo de internalização mediada da linguagem e das interações sociais.

() Concepção psicogenética do desenvolvimento baseada na equilibrção progressiva e nos estágios operatórios.

() Enfoque psicogenético dialético integrando motricidade, emoção, cognição e meio social.

Assinale a alternativa que apresenta a correta associação entre as colunas:

- (A) 2, 1, 3.
- (B) 3, 1, 2.
- (C) 2, 3, 1.
- (D) 1, 3, 2.

Questão 39

A didática, enquanto campo de reflexão pedagógica e prática formativa, desloca-se progressivamente da lógica instrumental para assumir-se como instância de mediação entre o conhecimento sistematizado, os sujeitos históricos que o produzem e as condições concretas de aprendizagem nas instituições escolares. Nesse movimento, a organização do ensino não pode ser compreendida como mera disposição funcional de tempos e espaços, mas como expressão de intencionalidades educativas que operam sobre relações de poder, saber e subjetivação.

À luz das contribuições contemporâneas sobre didática e organização do ensino, assinale a alternativa CORRETA:

- (A) As decisões didáticas, por exigirem objetividade técnica, devem orientar-se por critérios de neutralidade disciplinar, o que assegura coerência metodológica na transposição dos conteúdos escolares para diferentes realidades educacionais.
- (B) A eficácia da organização do ensino depende de sua capacidade de abstrair as condições socioculturais que impactam a aprendizagem, concentrando-se na gestão racional dos tempos escolares e na formalização de metodologias replicáveis.
- (C) O trabalho didático constitui-se em processo intencional de intervenção pedagógica, no qual o ensino é compreendido como prática social historicamente situada, atravessada por disputas epistemológicas e marcada pela relação entre projeto formativo e estrutura curricular.
- (D) A organização do ensino, ao ser determinada por parâmetros de eficiência curricular, deve priorizar a estabilidade dos repertórios metodológicos, mesmo diante de contextos diversos, a fim de garantir padronização avaliativa e comparabilidade institucional.

Questão 40

O Projeto Político-Pedagógico (PPP) constitui-se como instrumento estruturante da ação escolar, articulando concepções de educação, organização do trabalho pedagógico e compromissos sociais assumidos pela

instituição. Quando analisado sob a perspectiva da qualidade social do ensino, o PPP ultrapassa sua função normativa e passa a expressar disputas de sentido sobre currículo, gestão democrática e formação humana.

Considerando essas dimensões, analise as proposições a seguir:

I. O PPP expressa um projeto educativo intencional que articula concepções de sociedade, de sujeito e de conhecimento, configurando-se como mediação entre políticas educacionais e práticas escolares concretas.

II. O compromisso com a qualidade social do ensino implica compreender o PPP como instrumento de responsabilização institucional, orientado prioritariamente por indicadores externos de desempenho, capazes de aferir a efetividade pedagógica da escola.

III. A construção coletiva do PPP, ao envolver diferentes segmentos da comunidade escolar, possibilita que a escola problematize desigualdades educacionais e redefina suas práticas à luz de princípios de equidade e justiça social.

É correto o que se afirma em:

- (A) II e III, apenas.
- (B) I e II, apenas.
- (C) I, II e III.
- (D) I e III, apenas.

RASCUNHO - NÃO DESTAQUE