

EDITAL Nº 001/2025 DO CONCURSO  
PÚBLICO UNIFICADO PARA O MUNICÍPIO  
DE CRAÍBAS (AL)

MUNICÍPIO DE CRAÍBAS (AL)

PROFESSOR DE INGLÊS

MANHÃ

Atenção: Fraudar ou tentar fraudar Concursos Públicos é Crime previsto no art. 311-A do Código Penal.

**ORIENTAÇÕES IMPORTANTES AO CANDIDATO:**

**1. Conferência de documentos:**

- ✓ Verifique seu nome, número do documento e número de inscrição em todos os materiais entregues.
- ✓ Confira o Caderno de Questões quanto a falhas de impressão ou numeração.

**2. Cumprimento das normas:**

- ✓ O descumprimento de qualquer regra constante no Edital, Caderno de Questões ou Folha de Respostas poderá acarretar a eliminação do candidato.

**3. Folha de Respostas:**

- ✓ É o único documento válido para avaliação.
- ✓ Preencha corretamente o campo da assinatura.
- ✓ Assinale apenas uma alternativa por item.
- ✓ Utilize apenas caneta esferográfica azul ou preta.
- ✓ Devolva a Folha de Respostas preenchida e assinada ao fiscal.

**4. Divulgação de provas e gabaritos:**

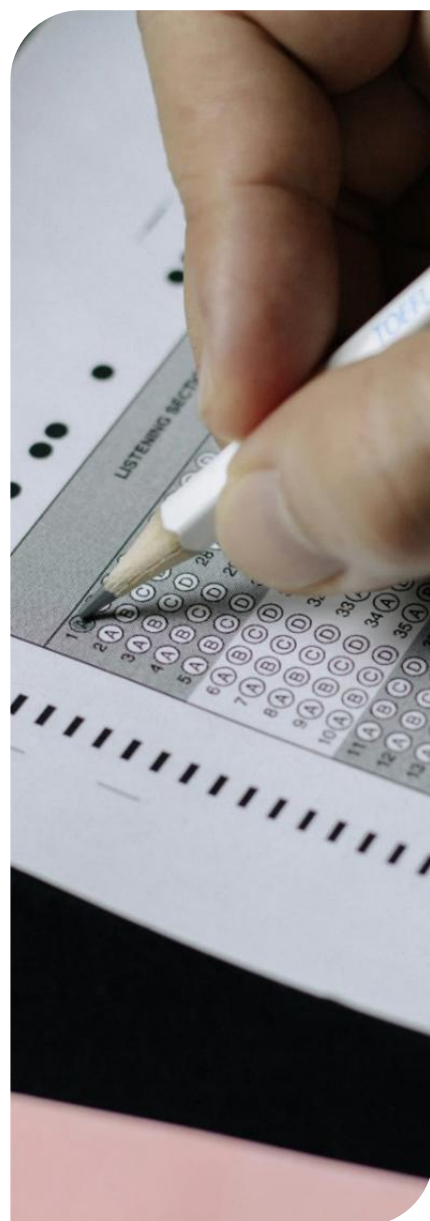
- ✓ Estarão disponíveis no site do Instituto IGEDUC ([www.igeduc.org.br](http://www.igeduc.org.br)), conforme o Edital.

**5. Condutas proibidas:**

- ✓ Manusear o Caderno de Questões antes do horário oficial.
- ✓ Comunicar-se com outros candidatos durante a prova.
- ✓ Usar aparelhos eletrônicos de qualquer tipo.
- ✓ Anotar o gabarito fora da Folha de Respostas.

**6. Exceto quando o enunciado da questão determinar o contrário, considere as seguintes regras:**

- ✓ As questões de Língua Portuguesa devem ser respondidas conforme a norma culta vigente à época da aplicação da prova; as de informática, com base na versão mais atualizada dos softwares mencionados na mesma data; e as de legislação, considerando a versão vigente e mais atual de cada lei.



## CONHECIMENTOS GERAIS

O texto seguinte servirá de base para responder às questões de 1 a 8.

### A revista em quadrinhos que reinventou leitura para crianças no Brasil há cento e vinte anos

Em 11 de outubro de 1905, uma novidade chamou a atenção nas bancas do Rio de Janeiro: a revista O Tico-Tico, considerada a primeira publicação brasileira voltada às histórias em quadrinhos. Criada para estimular a leitura infantil, a revista foi pioneira no mundo nesse formato e conseguiu chegar às escolas, formando gerações de leitores e abrindo caminho para autores consagrados como Mauricio de Sousa e Ziraldo.

Com ilustrações concebidas por Angelo Agostini, O Tico-Tico conquistou as crianças com personagens, passatempos e histórias que ajudaram a consolidar um mercado editorial voltado ao público infantil. Apresentava-se como o jornal das crianças e tinha como missão divertir, ensinar e ser útil à criançada brasileira. Mesmo em um contexto de altos índices de analfabetismo, a revista cumpriu um papel informal no processo educacional da sociedade.

Inspirada em publicações francesas, O Tico-Tico reunia histórias moralizantes, quadrinhos e conteúdos educativos. Embora não fosse inicialmente um gibi nos moldes atuais, os quadrinhos ganharam destaque ao longo do tempo e se tornaram responsáveis por grande parte de sua popularidade. A estrutura profissional herdada da editora O Malho garantiu ampla distribuição e tiragens que chegaram a cem mil exemplares semanais.

Entre seus personagens mais famosos estava Chiquinho, adaptação brasileira de um personagem norte-americano. Também estrearam na revista figuras como Mickey Mouse, inicialmente chamado de Ratinho Curioso, Popeye, rebatizado de Brocoió, além de outros personagens estrangeiros e nacionais, como Lamparina, criação do cartunista J. Carlos.

O sucesso da revista também se explica pelo diálogo com os adultos, principalmente os pais que compravam as edições para os filhos. Grande parte do conteúdo tinha viés educativo, com contos, fábulas, conselhos e atividades didáticas. Durante décadas, O Tico-Tico foi presença constante nas bancas, influenciando a formação cultural e educacional de diferentes gerações.

A publicação manteve circulação regular até 1962 e, depois, passou a sair de forma eventual, principalmente em edições paradidáticas. Seu último número foi lançado em 1977, encerrando a trajetória de uma das mais importantes revistas infantis da história do Brasil.

<https://www.bbc.com/portuguese/articles/cvg02n2re0>. adaptado.

### Questão 01

Os quadrinhos ganharam destaque ao longo do tempo e "se tornaram" responsáveis por grande parte de sua

popularidade.

A colocação pronominal destacada na frase denomina-se

- (A) mesóclise.
- (B) anáclise.
- (C) próclise.
- (D) ênclise.

### Questão 02

Mesmo em um contexto de altos índices de analfabetismo, a revista "cumpriu" um papel informal no processo educacional da sociedade.

Em relação à regência verbal, é CORRETO afirmar que o verbo destacado funciona como verbo

- (A) transitivo direto, pois admite como complemento o objeto direto "um papel informal", sem exigir preposição regencial.
- (B) bitransitivo, pois demanda dois complementos simultâneos — um direto e outro indireto.
- (C) transitivo indireto, pois requer complemento introduzido pela preposição "a", característica de sua regência.
- (D) intransitivo, pois expressa ação completa e independente de complemento verbal.

### Questão 03

Criada para estimular a leitura infantil, a revista foi pioneira no mundo nesse formato e conseguiu chegar "às escolas", formando gerações de leitores e abrindo caminho para autores consagrados como Mauricio de Sousa e Ziraldo.

Em relação ao sinal indicativo de crase na expressão destacada, é CORRETO afirmar que, nesta frase,

- (A) ocorre a fusão da preposição "a", exigida pelo valor semântico de direção do verbo "chegar", com o artigo feminino plural "as", que antecede o substantivo "escolas".
- (B) o uso do sinal indicativo de crase se explica por se tratar de objeto indireto feminino plural precedido exclusivamente por artigo, evidenciando o uso normativo popular estabelecido pela linguística.
- (C) a crase ocorre porque o termo "escolas" exerce função de sujeito feminino plural da oração, embora não integre elemento preposicionado, relação estabelecida pela análise sintática do termo.
- (D) o uso da crase se justifica por se tratar de locução adverbial feminina obrigatória de lugar, constituindo uma locução adverbial cristalizada pela língua portuguesa desde o novo acordo.

### Questão 04

O sucesso da revista também se explica pelo diálogo com os adultos, principalmente os pais "que" compravam as edições para os filhos.

Em relação à classificação das palavras, é CORRETO afirmar que o vocábulo destacado trata-se de:

- (A) conjunção integrante, pois introduz uma oração subordinada substantiva que completa o sentido do nome "pais".
- (B) conjunção coordenativa explicativa, pois acrescenta uma informação acessória sobre os adultos mencionados.
- (C) pronome demonstrativo, pois aponta diretamente para o termo "edições", estabelecendo relação de proximidade no enunciado.
- (D) pronome relativo, pois retoma o termo "pais" e introduz uma oração subordinada, estabelecendo relação de referência e coesão no período.

### Questão 05

Texto-base apresenta a trajetória de uma revista infantil que marcou a história da leitura no Brasil, destacando seu papel formativo, cultural e educacional ao longo de várias décadas.

De acordo com o texto-base, analise as afirmações a seguir e assinale a alternativa CORRETA.

- (A) A principal contribuição da revista O Tico-Tico restringe-se à introdução de personagens estrangeiros no Brasil, sem impacto expressivo na formação educacional das crianças.
- (B) A revista O Tico-Tico teve papel decisivo na formação de leitores ao estimular a leitura infantil, alcançar as escolas e contribuir para a consolidação de um mercado editorial.
- (C) O sucesso da revista O Tico-Tico deveu-se ao público infantil, sem participação relevante dos adultos no processo de leitura e aquisição das edições.
- (D) A revista O Tico-Tico manteve circulação contínua e ininterrupta até os dias atuais, adaptando-se plenamente às transformações das mídias digitais.

### Questão 06

A publicação manteve circulação regular até 1962 e, depois, passou a sair de forma eventual, principalmente em edições paradidáticas. Seu último número foi lançado em 1977, encerrando a trajetória de uma das mais importantes revistas infantis da história do Brasil.

Em relação ao mecanismo de coesão textual empregado na articulação entre os períodos, assinale a alternativa CORRETA.

- (A) O termo "até" estabelece relação de finalidade entre a circulação regular da revista e o lançamento de seu último número em 1977.
- (B) O vocábulo "depois" estabelece relação de progressão temporal, retomando o período anterior e assegurando a continuidade lógica da sequência histórica apresentada.

(C) O pronome possessivo em "seu último número" retoma de modo anafórico o termo "edições paradidáticas", assegurando a coesão referencial do período.

(D) A expressão "principalmente" exerce função de conector conclusivo, encerrando a progressão temática do período anterior.

### Questão 07

Entre seus personagens mais famosos estava Chiquinho, "adaptação brasileira de um personagem norte-americano".

Em relação à análise sintática do termo destacado, é CORRETO afirmar que o termo destacado trata-se de:

- (A) predicativo do sujeito, pois o segmento atribui característica ao sujeito da oração específica de sua natureza.
- (B) adjunto adnominal, pois o segmento caracteriza o substantivo "Chiquinho" por meio de uma locução adjetiva explicativa.
- (C) aposto explicativo, pois o segmento retoma o termo "Chiquinho" e acrescenta uma informação de natureza explicativa e identificadora.
- (D) complemento nominal, pois o termo destacado completa o sentido abstrato do substantivo "Chiquinho".

### Questão 08

O texto caracteriza uma publicação voltada ao público infantil, com narrativas, quadrinhos e conteúdos educativos, que circulou por décadas no Brasil.

De acordo com o texto-base, assinale a alternativa CORRETA quanto à tipologia e ao gênero textual predominantes.

- (A) O texto apresenta predominância da tipologia argumentativa e pertence ao gênero artigo de opinião.
- (B) O texto apresenta predominância da tipologia expositiva e pertence ao gênero texto informativo de caráter histórico-cultural.
- (C) O texto apresenta predominância da tipologia injuntiva e pertence ao gênero manual pedagógico.
- (D) O texto apresenta predominância da tipologia narrativa e pertence ao gênero conto literário infantil.

### Questão 09

A Lei de Diretrizes e Bases da Educação Nacional (Lei Federal nº 9.394/1996) estabelece princípios que orientam a organização da educação brasileira, segundo Art. 3º, sem considerar jurisprudência ou doutrina. Assinale, dentre as opções abaixo, o princípio CORRETO previsto nessa legislação.

- (A) Acessibilidade em todos os ambientes e serviços.
- (B) Igualdade de condições para o acesso e permanência na escola.

- (C) Valorização das aulas práticas.
- (D) Garantia de prioridades nos atendimentos escolares.

### Questão 10

A Lei Federal nº 8.069/1990, Estatuto da Criança e do Adolescente, sem considerar jurisprudência ou doutrina, determina em um de seus artigos, Art. 55, que os pais ou responsáveis têm a obrigação de matricular seus filhos ou pupilos:

- I. Na rede regular de ensino.
- II. Em atividades de educação informal, sendo a escola opcional, conforme decisão familiar.
- III. Na educação básica pública obrigatória.

É CORRETO o que se afirma em:

- (A) I e III, apenas.
- (B) I e II, apenas.
- (C) I, apenas.
- (D) II e III, apenas.

### Questão 11

O Código de Ética Profissional do Servidor Público Civil do Poder Executivo Federal, Decreto Federal nº 1.171/1994, estabelece como vedação ao servidor público, os seguintes itens:

- I. Zelar, no exercício do direito de greve, pelas exigências específicas da defesa da vida e da segurança coletiva.
- II. Iludir ou tentar iludir qualquer pessoa que necessite do atendimento em serviços públicos.
- III. Desviar servidor público para atendimento a interesse particular.

É CORRETO o que se afirma em:

- (A) I, II e III.
- (B) I e III, apenas.
- (C) I e II, apenas.
- (D) II e III, apenas.

### Questão 12

A Lei Federal nº 8.069/1990, Estatuto da Criança e do Adolescente, sem considerar jurisprudência ou doutrina, tem determinado que um dos deveres do Estado na garantia da educação é assegurar à criança e ao adolescente, através de programas suplementares de material didático-escolar, transporte, alimentação e assistência à saúde, conforme inciso VII, CORRETAMENTE o atendimento do (s):

- (A) Ensino fundamental e ensino médio.
- (B) Educação infantil e ensino fundamental.
- (C) Educação infantil, ensino fundamental e ensino médio.
- (D) Ensino fundamental.

### Questão 13

De acordo com o Art. 26, § 9º-A, da Lei de Diretrizes e Bases da Educação Nacional (Lei Federal nº 9.394/1996), e considerando apenas o texto legal, sem jurisprudência ou doutrina, a educação alimentar e nutricional deverá ser incluída CORRETAMENTE como:

- (A) Tema transversal.
- (B) Conteúdo programático.
- (C) Objeto de conhecimento.
- (D) Habilidade específica.

### Questão 14

O Código de Ética Profissional do Servidor Público Civil do Poder Executivo Federal, Decreto Federal nº 1.171/1994, estabelece como regras deontológicas que existem alguns princípios morais que são primados maiores que devem nortear o servidor público, seja no exercício do cargo ou função, ou fora dele, já que refletirá o exercício da vocação do próprio poder estatal. Assinale-os CORRETAMENTE.

- (A) A dignidade, a moralidade, o zelo e a assiduidade.
- (B) A impessoalidade, a moralidade, a pontualidade e a assiduidade.
- (C) A eficácia, a impessoalidade, o decoro e a pontualidade.
- (D) A dignidade, o decoro, o zelo, a eficácia e a consciência.

### Questão 15

Conforme o Estatuto da Criança e do Adolescente (Lei Federal nº 8.069/1990), sem considerar jurisprudência ou doutrina, em seu Art. 59-A determina que instituições sociais públicas ou privadas que desenvolvam atividades com crianças e adolescentes e que recebam recursos públicos deverão exigir e manter certidões de antecedentes criminais de todos os seus colaboradores. Sobre essa exigência, julgue as alternativas e assinale a opção CORRETA.

- (A) A atualização das certidões só é necessária quando houver suspeita de crime cometido pelo colaborador.
- (B) As certidões devem ser solicitadas apenas na entrada dos colaboradores nas instituições.
- (C) A exigência das certidões é opcional, ficando a critério de cada instituição conforme sua necessidade.
- (D) Essas certidões devem ser atualizadas a cada 6 (seis) meses.

## CONHECIMENTOS ESPECÍFICOS

### Questão 16

The passive voice is a strategic tool in academic writing to shift focus to the recipient of the action or to omit the agent when it is unknown or irrelevant. Considering the

"Causative Passive" construction (have/get something done), choose the option that correctly rewrites the sentence "A professional photographer took her portrait" to emphasize that she arranged for the service.

- (A) She got taken her portrait by a professional photographer.
- (B) She had her portrait taken by a professional photographer.
- (C) She was taken her portrait by a professional photographer.
- (D) She had taken her portrait by a professional photographer.

### Questão 17

The formation of compound adjectives and the hierarchy of pronouns are essential for maintaining cohesion and descriptive precision in advanced writing. Choose the alternative that presents a grammatically correct compound adjective modifying a noun, followed by the correct pronoun agreement in the sentence: "They have a \_\_\_\_\_ son, and \_\_\_\_\_ loves playing with cars."

- (A) five-year-old / he.
- (B) five-year-olds / his.
- (C) five years old / he.
- (D) five-years-old / him.

### Questão 18

Complex sentences rely on the precise use of conjunctions to establish logical relationships between clauses, such as cause, contrast, or condition. Analyze the following sentences regarding their structural integrity and the use of connectors:

- I. "Despite the weather was cold, they decided to go swimming."
- II. "Not only did he finish the project on time, but he also exceeded all quality expectations."
- III. "She studied hard for the exam; however, she failed to achieve the necessary grade."

It is correct what is stated in:

- (A) II and III only.
- (B) I, II and III.
- (C) I only.
- (D) I and II only.

### Questão 19

Prepositions in English are notoriously difficult due to their polysemous nature and their role in fixed expressions or dependent relationships with verbs and adjectives. Regarding the correct usage of dependent prepositions in formal contexts, mark T, for true and F, for false:

(\_\_\_) The CEO was accused of embezzlement and had to comply with the regulations.

(\_\_\_) The new software is superior to the old version, but it is not compatible with the hardware.

(\_\_\_) She is responsible for the project and specializes on marketing strategies.

(\_\_\_) We must prevent him from making a huge mistake.

After analysis, select the alternative that presents the correct sequence of the items above, from top to bottom:

- (A) T, T, F, T.
- (B) F, T, T, F.
- (C) T, T, T, T.
- (D) T, F, F, T.

### Questão 20

Phrasal verbs consist of a verb plus a particle (preposition or adverb) and often exhibit semantic opacity, posing challenges for learners regarding separability and transitivity. Regarding the syntactic rules of phrasal verbs, mark T for true and F for false:

(\_\_\_) "Look up" (meaning to search for information) is a transitive separable phrasal verb, allowing the object to be placed between the verb and the particle (e.g., "Look the word up").

(\_\_\_) "Run into" (meaning to meet by chance) is a transitive inseparable phrasal verb, meaning the object must follow the particle (e.g., "I ran into him", not "I ran him into").

(\_\_\_) "Wake up" is exclusively intransitive and can never take a direct object in any context.

(\_\_\_) If the object of a separable phrasal verb is a pronoun (e.g., it, them), it must be placed between the verb and the particle (e.g., "Turn it on", not "Turn on it").

After analysis, select the alternative that presents the correct sequence of the items above, from top to bottom:

- (A) T, F, F, T.
- (B) T, T, T, T.
- (C) T, T, F, T.
- (D) F, T, T, F.

### Questão 21

Lexico-grammar focuses on the interdependence of vocabulary and syntax, emphasizing that language consists of chunks and collocations rather than isolated words inserted into grammatical slots. Regarding the usage of delexicalized verbs (do, make, take, have) and their fixed collocations, mark T for true and F for false:

(\_\_\_) The verb "make" is correctly collocated in expressions such as "make a decision", "make an effort", and "make progress", often implying creation or producing a result.

(\_\_\_) The verb "do" is typically used with tasks, work, and general activities, forming correct collocations in "do a favor", "do business", and "do research".

( ) The expression "take a mistake" is a standard collocation in academic English, synonymous with "commit an error".

( ) The verb "have" is used to describe events or experiences, as seen in "have a look", "have a party", and "have a meeting".

After analysis, select the alternative that presents the correct sequence of the items above, from top to bottom:

- (A) T, T, T, F.
- (B) F, T, F, T.
- (C) T, T, F, T.
- (D) T, F, T, F.

### Questão 22

Instrumental English (ESP) focuses on developing specific reading strategies to extract information efficiently from technical texts without necessarily translating every word. Select the alternative that correctly defines the cognitive strategy of "Inferencing" within a reading comprehension context.

- (A) Translating the text word-for-word to ensure complete accuracy of the message in the mother tongue.
- (B) Reading a text quickly to get a general idea or the "gist" of the content without focusing on specific details.
- (C) Scanning the text rapidly to locate specific information such as dates, names, or numbers.
- (D) Deducing the meaning of unknown lexical items or implicit information based on contextual clues, background knowledge, and linguistic patterns.

### Questão 23

English nouns exhibit complex behaviors regarding countability and number, including uncountable nouns, collective nouns, and nouns that look plural but are singular (and vice-versa). Select the alternative that correctly identifies the grammatical concord and nature of the underlined nouns in the sentence: "The data collected for the study is inconclusive, while the police are investigating the source of the leak."

- (A) "Data" is treated here as an uncountable/singular mass noun (common in modern usage), and "police" is a pluralia tantum noun requiring a plural verb.
- (B) "Data" is a countable singular noun; "police" is a singular noun that ends in 's' implicitly.
- (C) "Data" is strictly a plural noun and the verb "is" is grammatically incorrect; "police" is a collective noun treated as singular.
- (D) "Data" acts as a collective noun taking a plural verb; "police" acts as an uncountable noun taking a singular verb.

### Questão 24

Adverbials can be placed in different positions within a

clause, but specific negative or restrictive adverbs trigger mandatory subject-auxiliary inversion when placed at the beginning of a sentence for emphatic purposes. Analyze the following statements regarding the syntax of adverbials:

I. "Seldom have I seen such a remarkable display of talent" is a grammatically correct example of inversion triggered by a negative adverb.

II. "Hardly had he arrived when the phone rang" demonstrates the correct use of inversion with a time-relationship adverbial.

III. "Little she knows about the surprise" is the correct emphatic form of the sentence "She knows little about the surprise".

It is correct what is stated in:

- (A) II only.
- (B) I and III only.
- (C) I and II only.
- (D) I, II and III.

### Questão 25

Derivational morphology allows for the creation of new lexemes through affixes, often altering the grammatical category or the semantic meaning of the base word. Analyze the following morphological constructions regarding their semantic and grammatical correctness:

I. The prefix "un-" in "undo" indicates reversal of an action, whereas in "unhappy" it indicates simple negation.

II. The suffix "-en" in words like "widen" and "shorten" functions to convert adjectives into verbs (causative meaning).

III. The prefix "mis-" in "misunderstand" adds a pejorative meaning or indicates an action done incorrectly.

It is correct what is stated in:

- (A) I only.
- (B) I and II only.
- (C) I, II and III.
- (D) II and III only.

### Questão 26

Cohesion refers to the linguistic elements that link sentences together, while coherence relates to the underlying logical connection of ideas. Analyze the following excerpt: "John arrived late. This annoyed his boss. He had missed the meeting." and identify the specific cohesive devices employed.

I. "This" is an example of reference, specifically referring back to the entire preceding clause ("John arrived late").

II. "He" is an example of anaphora, referring back to the antecedent "John".

III. The connection between the sentences relies on lexical repetition rather than pronominal reference.

It is correct what is stated in:

- (A) I, II and III.
- (B) III only.
- (C) I and III only.
- (D) I and II only.

### Questão 27

The Noun Phrase (NP) can be expanded through pre-modification and post-modification, allowing for the packing of dense information characteristic of academic registers. Choose the option that correctly identifies the Head Noun and its Post-modifier in the sentence: "The proposal submitted by the committee was rejected."

- (A) Head: The; Post-modifier: proposal (Noun).
- (B) Head: Proposal; Post-modifier: submitted by the committee (Past Participle Phrase).
- (C) Head: Committee; Post-modifier: was rejected (Verb Phrase).
- (D) Head: Proposal; Post-modifier: by the committee (Prepositional Phrase only).

### Questão 28

In the context of descriptive writing, the "Royal Order of Adjectives" dictates the cumulative sequence of multiple adjectives modifying a single head noun to ensure naturalness and cohesion. Considering a sentence that describes a specific artifact found in a museum, choose the alternative that correctly orders the adjectives according to the standard grammatical hierarchy (Opinion-Size-Age-Shape-Color-Origin-Material).

- (A) An antique silver small French oval exquisite mirror.
- (B) An exquisite small antique oval French silver mirror.
- (C) A small French oval antique silver exquisite mirror.
- (D) A silver French antique small oval exquisite mirror.

### Questão 29

Genre analysis in English for Specific Purposes (ESP) involves understanding the communicative purposes, schematic structures, and linguistic features specific to discourse communities. Regarding the characteristics of the "Academic Abstract" genre, mark T for true and F for false:

- ( ) An academic abstract typically follows the IMRaD structure (Introduction, Methods, Results, and Discussion) in a condensed form to provide a comprehensive overview of the study.
- ( ) The primary communicative purpose of an abstract is to persuade the reader to buy the product described in the text, using informal language and slang.
- ( ) Linguistic features of abstracts often include the use of the present perfect tense to refer to past research (Gap) and the simple past to describe the specific methods used in the current study.

( ) Abstracts are characterized by a high lexical density and nominalization, allowing for the packing of complex information into a limited word count.

After analysis, select the alternative that presents the correct sequence of the items above, from top to bottom:

- (A) T, T, T, T.
- (B) F, T, F, T.
- (C) T, F, T, T.
- (D) T, F, F, F.

### Questão 30

An Adverb Phrase (AdvP) consists of an adverb acting as the head, potentially accompanied by pre-modifiers and post-modifiers that qualify or intensify its meaning within the clause. Select the option where the underlined section constitutes a complete Adverb Phrase functioning as a pre-modifier of an adjective.

- (A) He ran very quickly to catch the bus.
- (B) Unfortunately, she did not come to the party.
- (C) The book is on the table.
- (D) The results were surprisingly accurate given the circumstances.

### Questão 31

Ao longo do século XX, figuras como John Dewey e Maria Montessori foram decisivas para a constituição de modelos pedagógicos que, embora distintos em fundamentos teóricos e filosóficos, convergiram em torno de uma crítica contundente à pedagogia tradicional e à verticalização das práticas educativas. Enquanto Dewey formulava uma pedagogia experimental centrada na experiência democrática e na resolução de problemas como forma de construção ativa do saber, Montessori desenvolvia uma abordagem sensorial e individualizada, sustentada na autonomia infantil e no ambiente preparado.

A respeito das concepções pedagógicas desses dois autores, assinale a alternativa correta:

- (A) Para Dewey, o ato educativo é inseparável da experiência social concreta, sendo o ambiente escolar um microcosmo democrático em que o conhecimento emerge da interação entre pensamento e ação.
- (B) Montessori fundamentava sua proposta pedagógica na abstração racional do saber científico, valorizando sobretudo a memorização de conteúdos como ponto de partida para o desenvolvimento da autodisciplina.
- (C) Ambos os autores viam o erro como algo a ser corrigido de forma imediata, de modo que não compromettesse a aprendizagem sequencial dos conteúdos estruturados previamente.
- (D) A pedagogia de Dewey priorizava a passividade reflexiva do aluno frente à autoridade do professor, entendendo a escola como instância de internalização acrítica da cultura dominante.

### Questão 32

Na contemporaneidade, a função social da escola não pode ser desvinculada das disputas históricas por reconhecimento, pertencimento e redistribuição no campo educacional. A inclusão, quando compreendida em sua densidade política, transcende ajustes metodológicos ou normativos, exigindo desnaturalização dos critérios de pertencimento escolar e problematização das narrativas dominantes sobre normalidade, aprendizagem e sujeito. A valorização da diversidade, nesse horizonte, implica reposicionar a própria lógica curricular e organizacional da escola frente às múltiplas formas de produção da diferença.

À luz dos debates contemporâneos sobre inclusão educacional e função social da escola, assinale a alternativa CORRETA:

- (A) A promoção da equidade na escola contemporânea fundamenta-se na equalização de oportunidades meritocráticas, não sendo necessário rever os pressupostos epistemológicos do currículo, desde que se assegure o tratamento igualitário a todos os estudantes.
- (B) O compromisso com a diversidade na escola implica tensionar os modos historicamente legitimados de produção do saber, reconhecendo que os marcadores sociais da diferença atravessam o campo educacional e desafiam o próprio estatuto de normalidade que regula os processos pedagógicos.
- (C) O respeito à diversidade, no âmbito escolar, requer uma pedagogia neutra em termos culturais, assegurando que o currículo se mantenha isento de referências identitárias que possam reforçar clivagens sociais dentro da sala de aula.
- (D) A escola, ao ampliar o acesso formal à matrícula de sujeitos com deficiências e de identidades minorizadas, realiza sua função social ao garantir a permanência, desde que os estudantes estejam dispostos a adequar-se progressivamente às exigências acadêmicas universais.

### Questão 33

Considere as afirmativas a seguir, relativas ao planejamento do ensino no contexto das práticas pedagógicas contemporâneas. Registre V, para verdadeiras, e F, para falsas:

( ) O planejamento do ensino, quando ancorado na análise das contradições socioculturais da realidade escolar, deixa de operar como previsão linear de conteúdos e se transforma em mediação crítica entre os sujeitos e o conhecimento.

( ) A construção coletiva do planejamento entre docentes de diferentes áreas disciplinares tende a fragilizar a coerência didática e dificultar a organização dos objetivos formativos específicos.

( ) A adoção de planejamentos abertos e processuais, orientados pela escuta ativa da realidade discente, tensiona a lógica da fragmentação curricular e amplia as

possibilidades de construção de saberes interdisciplinares.

Assinale a alternativa com a sequência correta de cima para baixo:

- (A) V, F, V.
- (B) V, V, F.
- (C) V, V, V.
- (D) F, V, V.

### Questão 34

O Projeto Político-Pedagógico (PPP) constitui-se como instrumento estruturante da ação escolar, articulando concepções de educação, organização do trabalho pedagógico e compromissos sociais assumidos pela instituição. Quando analisado sob a perspectiva da qualidade social do ensino, o PPP ultrapassa sua função normativa e passa a expressar disputas de sentido sobre currículo, gestão democrática e formação humana.

Considerando essas dimensões, analise as proposições a seguir:

I. O PPP expressa um projeto educativo intencional que articula concepções de sociedade, de sujeito e de conhecimento, configurando-se como mediação entre políticas educacionais e práticas escolares concretas.

II. O compromisso com a qualidade social do ensino implica compreender o PPP como instrumento de responsabilização institucional, orientado prioritariamente por indicadores externos de desempenho, capazes de aferir a efetividade pedagógica da escola.

III. A construção coletiva do PPP, ao envolver diferentes segmentos da comunidade escolar, possibilita que a escola problematize desigualdades educacionais e redefine suas práticas à luz de princípios de equidade e justiça social.

É correto o que se afirma em:

- (A) I e III, apenas.
- (B) I, II e III.
- (C) I e II, apenas.
- (D) II e III, apenas.

### Questão 35

A gestão democrática, conforme princípio orientador da educação pública brasileira, é um conceito normativo que demanda interpretação crítica à luz das tensões entre regulação legal e práticas institucionais. Sua efetivação está intrinsecamente vinculada à capacidade de criação de ambiências coletivas que favoreçam a práxis pedagógica emancipatória, e não à simples formalização de espaços deliberativos.

Com base nessa perspectiva, analise as asserções a seguir e a relação proposta entre elas:

I. A efetividade da gestão democrática na escola pressupõe a construção de condições político-formativas que qualifiquem a participação como processo de

mediação crítica entre os interesses institucionais e os projetos societários mais amplos.

**PORQUE**

II. A mera previsão legal de colegiados escolares, quando desvinculada de práticas formativas e de relações de poder mais horizontalizadas, tende a produzir simulacros de participação e a reforçar dinâmicas de centralização decisória.

A respeito dessas asserções, assinale a opção correta:

- (A) As asserções I e II são proposições verdadeiras, mas a II não é uma justificativa correta da I.
- (B) A asserção I é uma proposição verdadeira, e a II é uma proposição falsa.
- (C) As asserções I e II são proposições verdadeiras, e a II é uma justificativa correta da I.
- (D) A asserção I é uma proposição falsa, e a II é uma proposição verdadeira.

### Questão 36

A didática, enquanto campo de reflexão pedagógica e prática formativa, desloca-se progressivamente da lógica instrumental para assumir-se como instância de mediação entre o conhecimento sistematizado, os sujeitos históricos que o produzem e as condições concretas de aprendizagem nas instituições escolares. Nesse movimento, a organização do ensino não pode ser compreendida como mera disposição funcional de tempos e espaços, mas como expressão de intencionalidades educativas que operam sobre relações de poder, saber e subjetivação.

À luz das contribuições contemporâneas sobre didática e organização do ensino, assinale a alternativa CORRETA:

- (A) A organização do ensino, ao ser determinada por parâmetros de eficiência curricular, deve priorizar a estabilidade dos repertórios metodológicos, mesmo diante de contextos diversos, a fim de garantir padronização avaliativa e comparabilidade institucional.
- (B) A eficácia da organização do ensino depende de sua capacidade de abstrair as condições socioculturais que impactam a aprendizagem, concentrando-se na gestão racional dos tempos escolares e na formalização de metodologias replicáveis.
- (C) As decisões didáticas, por exigirem objetividade técnica, devem orientar-se por critérios de neutralidade disciplinar, o que assegura coerência metodológica na transposição dos conteúdos escolares para diferentes realidades educacionais.
- (D) O trabalho didático constitui-se em processo intencional de intervenção pedagógica, no qual o ensino é compreendido como prática social historicamente situada, atravessada por disputas epistemológicas e marcada pela relação entre projeto formativo e estrutura curricular.

### Questão 37

A educação contemporânea, ao enfrentar desafios multifacetados como a desigualdade social, a pluralidade cultural e as novas demandas cognitivas e emocionais dos alunos, exige uma revisão dos processos metodológicos e das práticas avaliativas. A didática, enquanto prática reflexiva e construtiva, não pode ser tratada como um conjunto mecânico de técnicas pedagógicas, mas sim como uma prática social intencional, permeada por escolhas políticas e epistemológicas. Nesse contexto, a avaliação da aprendizagem, muitas vezes entendida como a avaliação de desempenho, precisa ser reconsiderada como um instrumento de transformação pedagógica e social.

Considerando os saberes docentes, os processos metodológicos e a avaliação da aprendizagem, assinale a alternativa correta:

- (A) O saber pedagógico é fundamentalmente construído a partir de um conjunto fechado de práticas e técnicas que devem ser aplicadas uniformemente a todos os contextos educacionais, independente das variações individuais dos alunos ou dos espaços de aprendizagem.
- (B) A avaliação da aprendizagem, ao se restringir à mensuração de conteúdos escolares, deve focar exclusivamente nos aspectos cognitivos, sendo indiferente ao processo de desenvolvimento socioemocional ou às especificidades culturais dos estudantes.
- (C) A organização do ensino deve priorizar a padronização de métodos e a centralização da figura do docente, de modo a garantir um controle rigoroso sobre os tempos e conteúdos, sem a necessidade de adaptação às realidades socioeconômicas ou culturais da comunidade escolar.
- (D) A avaliação, quando concebida como uma prática pedagógica, deve se distanciar de uma função puramente classificatória e se aproximar de um processo de retroalimentação contínua, no qual se articula a reflexão crítica sobre as aprendizagens, o reconhecimento das diversidades dos alunos e a construção coletiva do saber.

### Questão 38

O debate sobre as tendências pedagógicas contemporâneas exige mais do que o reconhecimento de seus rótulos históricos. Implica uma análise crítica sobre os fundamentos filosóficos, concepções de conhecimento, relações de poder e práticas sociais que cada abordagem mobiliza no cotidiano escolar. Em tempos de disputas por sentidos na educação, essas tendências não podem ser entendidas como repertórios neutros de métodos, mas como expressões de projetos políticos que atravessam tanto o currículo quanto a organização das relações pedagógicas.

A respeito das concepções e tendências pedagógicas contemporâneas, assinale a alternativa CORRETA:

- (A) As pedagogias críticas, inspiradas no pensamento de Paulo Freire, compreendem o ato educativo como prática social mediada historicamente, orientada pela problematização da realidade e pela transformação dialógica dos vínculos entre sujeito, conhecimento e mundo.
- (B) As abordagens tecnicistas, ao centrarem-se no desempenho mensurável dos estudantes, defendem o protagonismo estudantil no processo educativo e reconhecem o saber prévio como condição para a construção autônoma do conhecimento.
- (C) As pedagogias tradicionais, ao priorizarem a autoridade do docente como transmissor legítimo do saber, encontram afinidade com os princípios construtivistas, ao assumirem o erro como elemento formativo essencial à aprendizagem.
- (D) As tendências renovadoras não-diretivas, fundamentadas na psicologia cognitiva contemporânea, valorizam a condução ativa do professor no planejamento das situações de aprendizagem e na regulação dos processos metacognitivos.

### Questão 39

Associe os autores da Psicologia da Educação (primeira coluna) às suas concepções centrais de desenvolvimento (segunda coluna), conforme seus referenciais teóricos:

Primeira coluna: autores

1. Jean Piaget
2. Lev Vygotsky
3. Henri Wallon

Segunda coluna: concepções

( ) Desenvolvimento como processo de internalização mediada da linguagem e das interações sociais.

( ) Concepção psicogenética do desenvolvimento baseada na equilibração progressiva e nos estágios operatórios.

( ) Enfoque psicogenético dialético integrando motricidade, emoção, cognição e meio social.

Assinale a alternativa que apresenta a correta associação entre as colunas:

- (A) 1, 3, 2.
- (B) 2, 3, 1.
- (C) 3, 1, 2.
- (D) 2, 1, 3.

### Questão 40

A incorporação das Tecnologias Digitais da Informação e Comunicação (TDICs) aos processos educativos contemporâneos tem sido frequentemente associada a discursos de inovação, modernização e democratização do ensino. Entretanto, análises críticas apontam que o impacto pedagógico dessas tecnologias não decorre de

sua materialidade técnica, mas da forma como se articulam aos projetos formativos, às concepções de conhecimento e às relações pedagógicas instituídas. Nesse sentido, a tecnologia aplicada à educação não pode ser compreendida como elemento externo ao currículo, mas como prática cultural que reconfigura modos de ensinar, aprender e avaliar.

À luz dessas considerações, assinale a alternativa correta:

- (A) A adoção de TDICs no contexto escolar promove deslocamentos metodológicos relevantes, mas mantém inalteradas as bases epistemológicas do currículo, uma vez que os conteúdos escolares preservam sua lógica interna independentemente dos meios tecnológicos empregados.
- (B) A presença ampliada das TDICs na educação favorece a descentralização do ensino, pois transfere aos ambientes digitais a responsabilidade pela curadoria do conhecimento, reduzindo a centralidade da mediação docente nos processos de aprendizagem.
- (C) A integração das TDICs à prática pedagógica pressupõe uma redefinição das mediações didáticas, na medida em que os dispositivos digitais reorganizam as relações entre saber, tempo e autoria, exigindo do docente leitura crítica sobre seus usos formativos e implicações socioculturais.
- (D) A incorporação pedagógica das TDICs contribui para maior equidade educacional ao padronizar experiências de aprendizagem mediadas por plataformas digitais, minimizando as diferenças contextuais entre instituições e sujeitos escolares.

RASCUNHO - NÃO DESTAQUE