

EDITAL Nº 001/2025 DO CONCURSO  
PÚBLICO UNIFICADO PARA O MUNICÍPIO  
DE CRAÍBAS (AL)

MUNICÍPIO DE CRAÍBAS (AL)

PROFESSOR DE LÍNGUA PORTUGUESA

MANHÃ

Atenção: Fraudar ou tentar fraudar Concursos Públicos é Crime previsto no art. 311-A do Código Penal.

**ORIENTAÇÕES IMPORTANTES AO CANDIDATO:**

**1. Conferência de documentos:**

- ✓ Verifique seu nome, número do documento e número de inscrição em todos os materiais entregues.
- ✓ Confira o Caderno de Questões quanto a falhas de impressão ou numeração.

**2. Cumprimento das normas:**

- ✓ O descumprimento de qualquer regra constante no Edital, Caderno de Questões ou Folha de Respostas poderá acarretar a eliminação do candidato.

**3. Folha de Respostas:**

- ✓ É o único documento válido para avaliação.
- ✓ Preencha corretamente o campo da assinatura.
- ✓ Assinale apenas uma alternativa por item.
- ✓ Utilize apenas caneta esferográfica azul ou preta.
- ✓ Devolva a Folha de Respostas preenchida e assinada ao fiscal.

**4. Divulgação de provas e gabaritos:**

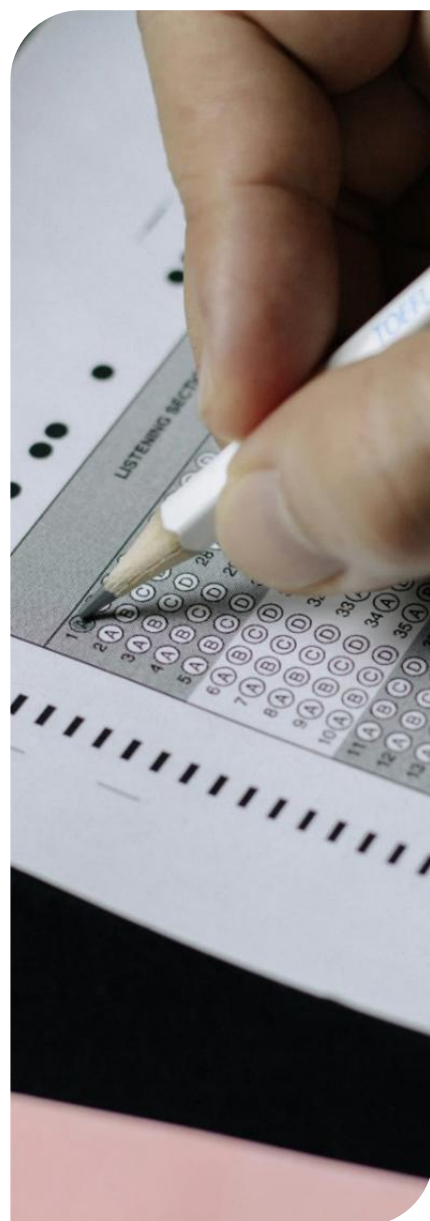
- ✓ Estarão disponíveis no site do Instituto IGEDUC ([www.igeduc.org.br](http://www.igeduc.org.br)), conforme o Edital.

**5. Condutas proibidas:**

- ✓ Manusear o Caderno de Questões antes do horário oficial.
- ✓ Comunicar-se com outros candidatos durante a prova.
- ✓ Usar aparelhos eletrônicos de qualquer tipo.
- ✓ Anotar o gabarito fora da Folha de Respostas.

**6. Exceto quando o enunciado da questão determinar o contrário, considere as seguintes regras:**

- ✓ As questões de Língua Portuguesa devem ser respondidas conforme a norma culta vigente à época da aplicação da prova; as de informática, com base na versão mais atualizada dos softwares mencionados na mesma data; e as de legislação, considerando a versão vigente e mais atual de cada lei.



## CONHECIMENTOS GERAIS

O texto seguinte servirá de base para responder às questões de 1 a 8.

### A revista em quadrinhos que reinventou leitura para crianças no Brasil há cento e vinte anos

Em 11 de outubro de 1905, uma novidade chamou a atenção nas bancas do Rio de Janeiro: a revista O Tico-Tico, considerada a primeira publicação brasileira voltada às histórias em quadrinhos. Criada para estimular a leitura infantil, a revista foi pioneira no mundo nesse formato e conseguiu chegar às escolas, formando gerações de leitores e abrindo caminho para autores consagrados como Mauricio de Sousa e Ziraldo.

Com ilustrações concebidas por Angelo Agostini, O Tico-Tico conquistou as crianças com personagens, passatempos e histórias que ajudaram a consolidar um mercado editorial voltado ao público infantil. Apresentava-se como o jornal das crianças e tinha como missão divertir, ensinar e ser útil à criançada brasileira. Mesmo em um contexto de altos índices de analfabetismo, a revista cumpriu um papel informal no processo educacional da sociedade.

Inspirada em publicações francesas, O Tico-Tico reunia histórias moralizantes, quadrinhos e conteúdos educativos. Embora não fosse inicialmente um gibi nos moldes atuais, os quadrinhos ganharam destaque ao longo do tempo e se tornaram responsáveis por grande parte de sua popularidade. A estrutura profissional herdada da editora O Malho garantiu ampla distribuição e tiragens que chegaram a cem mil exemplares semanais.

Entre seus personagens mais famosos estava Chiquinho, adaptação brasileira de um personagem norte-americano. Também estrearam na revista figuras como Mickey Mouse, inicialmente chamado de Ratinho Curioso, Popeye, rebatizado de Brocoió, além de outros personagens estrangeiros e nacionais, como Lamparina, criação do cartunista J. Carlos.

O sucesso da revista também se explica pelo diálogo com os adultos, principalmente os pais que compravam as edições para os filhos. Grande parte do conteúdo tinha viés educativo, com contos, fábulas, conselhos e atividades didáticas. Durante décadas, O Tico-Tico foi presença constante nas bancas, influenciando a formação cultural e educacional de diferentes gerações.

A publicação manteve circulação regular até 1962 e, depois, passou a sair de forma eventual, principalmente em edições paradidáticas. Seu último número foi lançado em 1977, encerrando a trajetória de uma das mais importantes revistas infantis da história do Brasil.

<https://www.bbc.com/portuguese/articles/cvg02nrxn2reo>.adaptado.

### Questão 01

Entre seus personagens mais famosos estava Chiquinho, "adaptação brasileira de um personagem

norte-americano".

Em relação à análise sintática do termo destacado, é CORRETO afirmar que o termo destacado trata-se de:

- (A) adjunto adnominal, pois o segmento caracteriza o substantivo "Chiquinho" por meio de uma locução adjetiva explicativa.
- (B) complemento nominal, pois o termo destacado completa o sentido abstrato do substantivo "Chiquinho".
- (C) predicativo do sujeito, pois o segmento atribui característica ao sujeito da oração específica de sua natureza.
- (D) aposto explicativo, pois o segmento retoma o termo "Chiquinho" e acrescenta uma informação de natureza explicativa e identificadora.

### Questão 02

O sucesso da revista também se explica pelo diálogo com os adultos, principalmente os pais "que" compravam as edições para os filhos.

Em relação à classificação das palavras, é CORRETO afirmar que o vocábulo destacado trata-se de:

- (A) conjunção coordenativa explicativa, pois acrescenta uma informação acessória sobre os adultos mencionados.
- (B) pronome relativo, pois retoma o termo "pais" e introduz uma oração subordinada, estabelecendo relação de referência e coesão no período.
- (C) conjunção integrante, pois introduz uma oração subordinada substantiva que completa o sentido do nome "pais".
- (D) pronome demonstrativo, pois aponta diretamente para o termo "edições", estabelecendo relação de proximidade no enunciado.

### Questão 03

O texto caracteriza uma publicação voltada ao público infantil, com narrativas, quadrinhos e conteúdos educativos, que circulou por décadas no Brasil.

De acordo com o texto-base, assinale a alternativa CORRETA quanto à tipologia e ao gênero textual predominantes.

- (A) O texto apresenta predominância da tipologia injuntiva e pertence ao gênero manual pedagógico.
- (B) O texto apresenta predominância da tipologia narrativa e pertence ao gênero conto literário infantil.
- (C) O texto apresenta predominância da tipologia argumentativa e pertence ao gênero artigo de opinião.
- (D) O texto apresenta predominância da tipologia expositiva e pertence ao gênero texto informativo de caráter histórico-cultural.

#### Questão 04

Os quadrinhos ganharam destaque ao longo do tempo e "se tornaram" responsáveis por grande parte de sua popularidade.

A colocação pronominal destacada na frase denomina-se

- (A) anáclise.
- (B) próclise.
- (C) ênclise.
- (D) mesóclise.

#### Questão 05

Criada para estimular a leitura infantil, a revista foi pioneira no mundo nesse formato e conseguiu chegar "às escolas", formando gerações de leitores e abrindo caminho para autores consagrados como Mauricio de Sousa e Ziraldo.

Em relação ao sinal indicativo de crase na expressão destacada, é CORRETO afirmar que, nesta frase,

- (A) a crase ocorre porque o termo "escolas" exerce função de sujeito feminino plural da oração, embora não integre elemento preposicionado, relação estabelecida pela análise sintática do termo.
- (B) ocorre a fusão da preposição "a", exigida pelo valor semântico de direção do verbo "chegar", com o artigo feminino plural "as", que antecede o substantivo "escolas".
- (C) o uso da crase se justifica por se tratar de locução adverbial feminina obrigatória de lugar, constituindo uma locução adverbial cristalizada pela língua portuguesa desde o novo acordo.
- (D) o uso do sinal indicativo de crase se explica por se tratar de objeto indireto feminino plural precedido exclusivamente por artigo, evidenciando o uso normativo popular estabelecido pela linguística.

#### Questão 06

A publicação manteve circulação regular até 1962 e, depois, passou a sair de forma eventual, principalmente em edições paradidáticas. Seu último número foi lançado em 1977, encerrando a trajetória de uma das mais importantes revistas infantis da história do Brasil.

Em relação ao mecanismo de coesão textual empregado na articulação entre os períodos, assinale a alternativa CORRETA.

- (A) O termo "até" estabelece relação de finalidade entre a circulação regular da revista e o lançamento de seu último número em 1977.
- (B) A expressão "principalmente" exerce função de conector conclusivo, encerrando a progressão temática do período anterior.

(C) O pronome possessivo em "seu último número" retoma de modo anafórico o termo "edições paradidáticas", assegurando a coesão referencial do período.

(D) O vocábulo "depois" estabelece relação de progressão temporal, retomando o período anterior e assegurando a continuidade lógica da sequência histórica apresentada.

#### Questão 07

Mesmo em um contexto de altos índices de analfabetismo, a revista "cumpru" um papel informal no processo educacional da sociedade.

Em relação à regência verbal, é CORRETO afirmar que o verbo destacado funciona como verbo

- (A) intransitivo, pois expressa ação completa e independente de complemento verbal.
- (B) transitivo indireto, pois requer complemento introduzido pela preposição "a", característica de sua regência.
- (C) transitivo direto, pois admite como complemento o objeto direto "um papel informal", sem exigir preposição regencial.
- (D) bitransitivo, pois demanda dois complementos simultâneos — um direto e outro indireto.

#### Questão 08

Texto-base apresenta a trajetória de uma revista infantil que marcou a história da leitura no Brasil, destacando seu papel formativo, cultural e educacional ao longo de várias décadas.

De acordo com o texto-base, analise as afirmações a seguir e assinale a alternativa CORRETA.

- (A) A principal contribuição da revista O Tico-Tico restringe-se à introdução de personagens estrangeiros no Brasil, sem impacto expressivo na formação educacional das crianças.
- (B) O sucesso da revista O Tico-Tico deveu-se ao público infantil, sem participação relevante dos adultos no processo de leitura e aquisição das edições.
- (C) A revista O Tico-Tico teve papel decisivo na formação de leitores ao estimular a leitura infantil, alcançar as escolas e contribuir para a consolidação de um mercado editorial.
- (D) A revista O Tico-Tico manteve circulação contínua e ininterrupta até os dias atuais, adaptando-se plenamente às transformações das mídias digitais.

#### Questão 09

De acordo com o Art. 26, § 9º-A, da Lei de Diretrizes e Bases da Educação Nacional (Lei Federal nº 9.394/1996), e considerando apenas o texto legal, sem jurisprudência ou doutrina, a educação alimentar e nutricional deverá ser incluída CORRETAMENTE como:

- (A) Conteúdo programático.
- (B) Tema transversal.
- (C) Habilidade específica.
- (D) Objeto de conhecimento.

### Questão 10

A Lei de Diretrizes e Bases da Educação Nacional (Lei Federal nº 9.394/1996) estabelece princípios que orientam a organização da educação brasileira, segundo Art. 3º, sem considerar jurisprudência ou doutrina. Assinale, dentre as opções abaixo, o princípio CORRETO previsto nessa legislação.

- (A) Garantia de prioridades nos atendimentos escolares.
- (B) Valorização das aulas práticas.
- (C) Igualdade de condições para o acesso e permanência na escola.
- (D) Acessibilidade em todos os ambientes e serviços.

### Questão 11

A Lei Federal nº 8.069/1990, Estatuto da Criança e do Adolescente, sem considerar jurisprudência ou doutrina, determina em um de seus artigos, Art. 55, que os pais ou responsável têm a obrigação de matricular seus filhos ou pupilos:

- I. Na rede regular de ensino.
- II. Em atividades de educação informal, sendo a escola opcional, conforme decisão familiar.
- III. Na educação básica pública obrigatória.

É CORRETO o que se afirma em:

- (A) I e II, apenas.
- (B) II e III, apenas.
- (C) I, apenas.
- (D) I e III, apenas.

### Questão 12

O Código de Ética Profissional do Servidor Público Civil do Poder Executivo Federal, Decreto Federal nº 1.171/1994, estabelece como vedação ao servidor público, os seguintes itens:

- I. Zelar, no exercício do direito de greve, pelas exigências específicas da defesa da vida e da segurança coletiva.
- II. Iludir ou tentar iludir qualquer pessoa que necessite do atendimento em serviços públicos.
- III. Desviar servidor público para atendimento a interesse particular.

É CORRETO o que se afirma em:

- (A) I e III, apenas.
- (B) I, II e III.
- (C) I e II, apenas.
- (D) II e III, apenas.

### Questão 13

O Código de Ética Profissional do Servidor Público Civil do Poder Executivo Federal, Decreto Federal nº 1.171/1994, estabelece como regras deontológicas que existem alguns princípios morais que são primados maiores que devem nortear o servidor público, seja no exercício do cargo ou função, ou fora dele, já que refletirá o exercício da vocação do próprio poder estatal. Assinale-os CORRETAMENTE.

- (A) A eficácia, a impessoalidade, o decoro e a pontualidade.
- (B) A impessoalidade, a moralidade, a pontualidade e a assiduidade.
- (C) A dignidade, a moralidade, o zelo e a assiduidade.
- (D) A dignidade, o decoro, o zelo, a eficácia e a consciência.

### Questão 14

A Lei Federal nº 8.069/1990, Estatuto da Criança e do Adolescente, sem considerar jurisprudência ou doutrina, tem determinado que um dos deveres do Estado na garantia da educação é assegurar à criança e ao adolescente, através de programas suplementares de material didático-escolar, transporte, alimentação e assistência à saúde, conforme inciso VII, CORRETAMENTE o atendimento do (s):

- (A) Educação infantil, ensino fundamental e ensino médio.
- (B) Ensino fundamental e ensino médio.
- (C) Ensino fundamental.
- (D) Educação infantil e ensino fundamental.

### Questão 15

Conforme o Estatuto da Criança e do Adolescente (Lei Federal nº 8.069/1990), sem considerar jurisprudência ou doutrina, em seu Art. 59-A determina que instituições sociais públicas ou privadas que desenvolvam atividades com crianças e adolescentes e que recebam recursos públicos deverão exigir e manter certidões de antecedentes criminais de todos os seus colaboradores. Sobre essa exigência, julgue as alternativas e assinale a opção CORRETA.

- (A) A exigência das certidões é opcional, ficando a critério de cada instituição conforme sua necessidade.
- (B) As certidões devem ser solicitadas apenas na entrada dos colaboradores nas instituições.
- (C) Essas certidões devem ser atualizadas a cada 6 (seis) meses.
- (D) A atualização das certidões só é necessária quando houver suspeita de crime cometido pelo colaborador.

## CONHECIMENTOS ESPECÍFICOS

O texto seguinte servirá de base para responder às questões de 16 a 26.

### Estratégias didáticas para o ensino de leitura

O ensino da leitura, na contemporaneidade, enfrenta o desafio de articular práticas tradicionais de formação do leitor com as exigências impostas pelos ambientes digitais, marcados pela multiplicidade de linguagens, suportes e modos de interação. Ler, hoje, implica não apenas decodificar palavras, mas interpretar textos híbridos, que combinam escrita, imagens, sons, hiperlinks e diferentes formas de organização da informação. Nesse cenário, as estratégias didáticas assumem papel central na construção de competências leitoras compatíveis com a complexidade das práticas sociais de leitura.

Antes da leitura, a mediação docente deve promover a ativação de conhecimentos prévios, a antecipação de sentidos e a análise dos elementos que compõem a materialidade do texto, como título, imagens, organização gráfica e recursos visuais. Essas ações contribuem para que o leitor formule hipóteses, estabeleça expectativas e compreenda, desde o início, as condições de produção e circulação do texto. Trata-se de um momento essencial para situar a leitura em seu contexto sociocomunicativo.

Durante a leitura, as estratégias voltam-se para o acompanhamento da progressão temática, a identificação das ideias centrais, a análise dos mecanismos de coesão e a interpretação das relações estabelecidas entre diferentes linguagens. O leitor é levado a monitorar sua própria compreensão, a retomar trechos, a confirmar ou reformular hipóteses e a articular informações explícitas e implícitas. Nesse processo, o professor atua como mediador, orientando percursos interpretativos sem substituir a atividade cognitiva do aluno.

Após a leitura, as práticas devem favorecer a sistematização dos sentidos construídos, por meio de sínteses, debates, comparações entre textos, produção de respostas e retextualizações. Esse momento amplia a compreensão e possibilita a reflexão crítica sobre o conteúdo, a linguagem e os efeitos de sentido produzidos. Ao mobilizar diferentes gêneros e suportes, o trabalho pós-leitura contribui para que o estudante compreenda a leitura como prática social situada, vinculada a finalidades específicas.

No contexto dos multiletramentos, as estratégias didáticas para o ensino da leitura precisam considerar as transformações provocadas pelas tecnologias digitais. A leitura em ambientes virtuais exige do leitor habilidades de navegação, seleção de informações, avaliação da confiabilidade das fontes e articulação de conteúdos dispersos em diferentes espaços. Assim, formar leitores competentes implica prepará-los para lidar com a sobrecarga informacional e com a diversidade de discursos que circulam na sociedade contemporânea.

As estratégias didáticas, portanto, não se configuram como procedimentos isolados, mas como práticas integradas a uma concepção de leitura como atividade cognitiva, discursiva e socialmente situada. Ao planejar o ensino da leitura de forma intencional, progressiva e articulada às demandas dos novos contextos comunicativos, o professor contribui para a formação de sujeitos críticos, capazes de interpretar, selecionar, avaliar e produzir sentidos em diferentes esferas da vida social (COSCARELLI, 2021).

COSCARELLI, Carla Viana (org.). Leitura: um processo cada vez mais complexo. Belo Horizonte: Autêntica, 2021. adaptado.

### Questão 16

Práticas discursivas que envolvem a apresentação de conceitos, a organização lógica das ideias e a definição de finalidades comunicativas permitem identificar a função da linguagem que orienta a construção de um texto, especialmente quando ele se volta à exposição de conteúdos e à análise de processos, como ocorre no texto-base sobre estratégias de leitura.

De acordo com o texto-base, analise as afirmações a seguir e assinale a alternativa CORRETA.

- (A) Predomina no texto a função conativa da linguagem, já que o autor se dirige diretamente ao leitor para induzir comportamentos por meio de orientações diretas e comandos explícitos.
- (B) Predomina no texto a função emotiva da linguagem, uma vez que o autor expressa sentimentos pessoais, estados psicológicos e avaliações subjetivas sobre a prática docente.
- (C) Predomina no texto a função referencial da linguagem, pois a exposição está centrada na transmissão objetiva de informações, conceitos e explicações sobre o ensino da leitura.
- (D) Predomina no texto a função fática da linguagem, pois a construção da mensagem se organiza em torno da manutenção constante do contato entre emissor e receptor ao longo do discurso.

### Questão 17

A leitura em ambientes virtuais "exige" do leitor habilidades de navegação, seleção de informações, avaliação da confiabilidade das fontes e articulação de conteúdos dispersos em diferentes espaços.

Em relação à regência verbal do termo destacado, é CORRETO afirmar que o verbo "exige":

- (A) funciona como intransitivo, uma vez que o segmento preposicionado "do leitor" encerra o sentido do enunciado e afasta a necessidade de outro complemento oracional.
- (B) apresenta regência variável, permitindo a substituição do trecho "do leitor" por complemento direto sem preposição, sem alteração relevante na estrutura sintática e no sentido global do enunciado.

- (C) admite apenas objeto direto, podendo ocorrer com ou sem a preposição "de" diante de termos que indiquem o agente responsável pelo atendimento da exigência feita no período.
- (D) apresenta transitividade direta e indireta, selecionando complemento preposicionado que recai sobre "leitor" e objeto direto composto representado pelas habilidades mencionadas no período.

### Questão 18

O ensino da leitura, "na contemporaneidade", enfrenta o desafio de articular práticas tradicionais de formação "do leitor" com as exigências impostas pelos ambientes digitais.

Em relação às classes de palavras dos termos destacados, é CORRETO afirmar que:

- (A) "na contemporaneidade" configura locução prepositiva, e "do leitor" constitui locução adverbial vinculada ao verbo "enfrenta".
- (B) "na contemporaneidade" e "do leitor" representam duas locuções conjuntivas, pois estabelecem conexão lógica entre as ideias do período.
- (C) "na contemporaneidade" constitui locução adverbial, enquanto "do leitor" configura locução prepositiva, com núcleo nominal introduzido pela forma contraída "do".
- (D) "na contemporaneidade" corresponde a expressão de natureza nominal que modifica diretamente o substantivo "ensino", e "do leitor" deve ser entendida como segmento de valor circunstancial, aproximando-se do comportamento dos advérbios.

### Questão 19

"Esse momento amplia a compreensão e possibilita a reflexão crítica sobre o conteúdo, a linguagem e os efeitos de sentido produzidos".

Em relação ao período composto por coordenação presente no trecho destacado, é CORRETO afirmar que:

- (A) o segmento destacado apresenta duas orações coordenadas sindéticas aditivas, articuladas pela conjunção "e", indicando ações complementares realizadas pelo mesmo sujeito.
- (B) o segmento destacado apresenta coordenação assindética, pois as ações expressas pelas duas orações são justapostas sem elemento conector.
- (C) o segmento destacado manifesta relação de subordinação causal, em que a segunda oração explica o motivo da primeira.
- (D) o segmento destacado constitui período simples, pois contém apenas um núcleo verbal, não havendo multiplicidade de predicções.

### Questão 20

"...textos híbridos, que combinam escrita, imagens, sons, hiperlinks e diferentes formas de organização da informação."

Em relação à estrutura de palavras dos termos destacados, é CORRETO afirmar que:

- (A) "hiperlinks" origina-se de derivação imprópria, e "organização" representa caso de composição por aglutinação, com perda fonética entre os elementos.
- (B) "hiperlinks" apresenta formação por parassíntese, e "organização" resulta de derivação regressiva aplicada ao verbo "organizar".
- (C) "hiperlinks" resulta de composição prefixal, enquanto "organização" constitui derivação sufixal formada pelo acréscimo do sufixo nominal "-ção" ao radical verbal.
- (D) "hiperlinks" constitui palavra primitiva não segmentável, e "organização" corresponde a vocábulo composto por justaposição de dois substantivos.

### Questão 21

Assim, formar leitores competentes implica "prepará-los para lidar com a sobrecarga informacional e com a diversidade de discursos que circulam na sociedade contemporânea".

Em relação às orações, é CORRETO afirmar que, no período, a oração destacada exerce a função de:

- (A) oração subordinada adjetiva explicativa, pois caracteriza o termo "leitores competentes" por meio de uma informação acessória.
- (B) oração subordinada substantiva subjetiva, pois introduz o sujeito oracional responsável pela ação expressa no verbo "implica".
- (C) oração subordinada adverbial final, pois apresenta o objetivo pelo qual se pretende formar leitores competentes.
- (D) oração subordinada substantiva objetiva direta reduzida de infinitivo, pois completa o sentido do verbo "implica" ao explicitar o conteúdo da implicação.

### Questão 22

O texto desenvolve uma concepção de leitura que integra processos cognitivos, mediação pedagógica, diversidade de gêneros e impactos das tecnologias digitais, situando a formação do leitor no contexto das transformações contemporâneas das práticas de linguagem.

De acordo com o texto-base, analise as afirmações a seguir e assinale a alternativa CORRETA.

- (A) As estratégias didáticas de leitura configuram-se como práticas articuladas a concepção de linguagem como atividade cognitiva, discursiva e socialmente situada, cuja finalidade é formar leitores capazes de atuar em contextos marcados pelos multiletramentos.

- (B) O trabalho com a leitura, segundo o texto, deve concentrar-se prioritariamente nos gêneros literários impressos, pois estes garantem maior estabilidade interpretativa em relação aos textos digitais.
- (C) A mediação docente no ensino da leitura caracteriza-se por conduzir diretamente os sentidos do texto, de modo a reduzir a autonomia interpretativa do aluno em favor da precisão dos significados.
- (D) As estratégias didáticas de leitura priorizam a decodificação de informações verbais, uma vez que a multiplicidade de linguagens nos ambientes digitais compromete a sistematização do sentido textual.

### Questão 23

O texto apresenta uma reflexão sobre práticas pedagógicas, articulando fundamentos teóricos da leitura, mediação docente e impactos das tecnologias digitais, com finalidade formativa e orientadora.

Em relação à tipologia textual e ao gênero textual do texto-base, é CORRETO afirmar que:

- (A) o texto apresenta tipologia descritiva e insere-se no gênero resenha crítica, pois se limita a caracterizar obras e autores do campo da leitura.
- (B) o texto apresenta tipologia predominantemente narrativa e insere-se no gênero relato de experiência docente, centrado na descrição de práticas individuais.
- (C) o texto apresenta tipologia injuntiva e insere-se no gênero manual didático, pois prescreve procedimentos padrão a serem seguidos pelo professor.
- (D) o texto apresenta tipologia predominantemente dissertativo-expositiva; insere-se no gênero artigo divulgação pedagógica, voltado à reflexão e orientação de práticas de ensino.

### Questão 24

Durante a leitura, as estratégias voltam-se para o acompanhamento da progressão temática, a identificação das ideias centrais, a análise dos mecanismos de coesão e a interpretação das relações estabelecidas entre diferentes linguagens.

De acordo com o texto-base, analise as afirmações a seguir e assinale a alternativa CORRETA.

- (A) A coerência do período decorre da sequência linear dos procedimentos de leitura, enquanto a coesão se limita à presença de segmentos nominais que retomam termos anteriores, sem considerar a articulação entre funções textuais distintas.
- (B) A coerência do período decorre da organização lógica entre progressão temática, ideias centrais, coesão e relações entre linguagens, enquanto a coesão se realiza pela articulação formal que conecta esses elementos no interior da estrutura frasal.

- (C) A coesão do período está vinculada à disposição encadeada das ações descritas, enquanto a coerência resulta da mera enumeração dos procedimentos, independentemente das relações de sentido entre eles.
- (D) A coerência do período depende da função desempenhada por cada segmento descritivo, enquanto a coesão está associada à sucessão das ações indicadas, sem envolver mecanismos de articulação entre conceitos relacionados.

### Questão 25

A fluência leitora com compreensão envolve a integração entre precisão, velocidade e prosódia, articuladas à capacidade de construir sentidos durante a leitura. Estudos no campo da alfabetização e do letramento indicam que ler fluentemente não significa apenas decodificar rapidamente, mas sustentar um ritmo que permita ao leitor monitorar a compreensão, ajustar inferências e manter a coerência global do texto (KLEIMAN, 2013. Adaptado.).

Analise as afirmações a seguir e assinale a alternativa CORRETA.

- (A) A fluência leitora com compreensão decorre principalmente da leitura em voz alta, uma vez que a prosódia, isoladamente, determina o modo como o leitor constrói significados, sem demandar articulação entre ritmo, precisão e processos interpretativos adicionais.
- (B) A fluência leitora com compreensão manifesta-se quando o leitor domina a decodificação mecânica, dispensando a mobilização de estratégias interpretativas e a necessidade de acompanhar coerência e progressão temática durante o ato de ler.
- (C) A fluência leitora com compreensão envolve a articulação entre ritmo, precisão e prosódia, integrando esses componentes à capacidade de monitorar sentidos, ajustar inferências e manter coerência textual durante o processo de leitura.
- (D) A fluência leitora com compreensão limita-se ao incremento da velocidade, pressupondo que a interpretação ocorra de maneira independente, sem necessidade de coordenação entre ritmo, decodificação e monitoramento das ideias apresentadas no texto.

### Questão 26

O comportamento leitor envolve a mobilização de estratégias cognitivas e discursivas que permitem ao sujeito construir sentidos a partir de diferentes tipos de textos, considerando finalidade, gênero, contexto e suporte de circulação. Pesquisas em didática da leitura destacam que o leitor proficiente monitora sua compreensão, ativa conhecimentos prévios, formula hipóteses e ajusta percursos interpretativos conforme as demandas do texto e da situação comunicativa (KLEIMAN, 2013. Adaptado.).

Analise as afirmações a seguir e assinale a alternativa

CORRETA.

- (A) O comportamento leitor reduz-se ao reconhecimento do gênero textual, pois a identificação do tipo de texto seria suficiente para garantir compreensão adequada em diferentes situações comunicativas.
- (B) O comportamento leitor envolve a seleção e o uso consciente de estratégias de compreensão, nas quais o sujeito articula conhecimentos prévios, monitoramento interpretativo e adequação ao contexto comunicativo.
- (C) O comportamento leitor caracteriza-se por uma leitura linear e contínua, conduzida sem ativação de conhecimentos prévios ou formulação de hipóteses, de modo que o leitor avança no texto sem acompanhar ou ajustar sua própria compreensão ao longo do processo.
- (D) O comportamento leitor consiste na simples decodificação das palavras, entendida como o reconhecimento gráfico dos sinais linguísticos, sem necessidade de mobilização de estratégias interpretativas adicionais relacionadas ao contexto ou à finalidade da leitura.

### Questão 27

A linguagem oral compreende práticas interativas que envolvem escuta, fala e produção de sentidos em situações comunicativas diversas. A oralização diz respeito à leitura em voz alta de textos escritos, exigindo controle prosódico e compreensão. A oralidade, por sua vez, relaciona-se aos usos socioculturais da fala, incluindo variação linguística e construção coletiva de significados (ANTUNES, 2009. Adaptado.).

Analise as afirmações a seguir e assinale a alternativa CORRETA.

- (A) A distinção entre linguagem oral, oralização e oralidade reconhece práticas discursivas distintas, articulando interação falada, leitura em voz alta e usos socioculturais da fala em diferentes situações comunicativas.
- (B) A oralização consiste em vocalizar o texto escrito de forma mecânica, sem necessidade de interpretação do conteúdo, sem ajustes prosódicos e sem adequação às características do público ou da situação de comunicação.
- (C) A oralidade corresponde a um uso uniforme e estável da fala, desconsiderando variações socioculturais, marcas de identidade e modos diversos de interação que caracterizam diferentes comunidades linguísticas.
- (D) A linguagem oral, a oralização e a oralidade são tratadas como manifestações equivalentes do uso da fala, uma vez que não se exige distinção entre interação espontânea, leitura em voz alta ou práticas socioculturais presentes nos diferentes contextos comunicativos.

### Questão 28

Os níveis de linguagem refletem modos de uso da língua ajustados às condições de comunicação, considerando fatores como contexto, finalidade, relação entre os interlocutores e grau de formalidade. A variação entre registros formais e informais não implica hierarquia, mas adequação às situações de uso, envolvendo escolhas lexicais, sintáticas e discursivas que constroem sentidos socialmente situados (ANTUNES, 2009. Adaptado.).

Analise as afirmações a seguir e assinale a alternativa CORRETA.

- (A) Os níveis de linguagem envolvem escolhas linguísticas ajustadas ao contexto, articulando grau de formalidade, finalidade comunicativa e relação entre os interlocutores, de modo a assegurar adequação às situações de uso.
- (B) Os níveis de linguagem são concebidos como padrões estáveis e uniformes de uso da língua, aplicáveis da mesma maneira em qualquer situação, sem depender de elementos como finalidade comunicativa, papéis sociais ou relação entre os interlocutores.
- (C) Os níveis de linguagem limitam-se às variações do léxico empregado pelos falantes, desconsiderando a influência de estruturas sintáticas e escolhas discursivas na determinação do registro adequado às diferentes interações.
- (D) Os níveis de linguagem dependem unicamente da escolaridade dos falantes, operando como critério exclusivo para definir o registro considerado apropriado nas diferentes circunstâncias comunicativas.

### Questão 29

O comportamento escritor envolve processos cognitivos e discursivos mobilizados na produção textual, demandando do sujeito estratégias de planejamento, acompanhamento e revisão que permitam construir sentidos adequados às diferentes situações comunicativas. No contexto pedagógico, pesquisas destacam que o desenvolvimento desse comportamento relaciona-se à capacidade de o escritor tomar decisões conscientes sobre a escrita, articulando aspectos linguísticos, discursivos e pragmáticos de forma integrada (MARCUSCHI, 2010. Adaptado.)

Analise as afirmações a seguir e assinale a alternativa CORRETA.

- (A) O comportamento escritor envolve atuação consciente; o sujeito mobiliza procedimentos de planejamento, acompanhamento e revisão para produzir textos adequados às demandas comunicativas.
- (B) O comportamento escritor limita-se ao domínio das normas gramaticais, visto que a elaboração textual depende prioritariamente da correção formal, e não de escolhas discursivas situadas.

- (C) O comportamento escritor é resultado de processos espontâneos, que se desenvolvem sem necessidade de estratégias de controle, revisão ou tomada deliberada de decisões durante a escrita.
- (D) O comportamento escritor caracteriza-se pela reprodução de formas fixas de escrita, uma vez que a construção de sentidos ocorre independentemente das escolhas realizadas pelo sujeito.

### Questão 30

A estilística diz respeito às escolhas expressivas que o falante ou escritor realiza para produzir determinados efeitos de sentido, envolvendo seleção lexical, combinação sintática, construção imagética e recursos sonoros que singularizam o uso da língua. No campo dos estudos do texto, a estilística destaca a relação entre forma e efeito, evidenciando como determinadas escolhas linguísticas orientam a interpretação e revelam posicionamentos discursivos do sujeito enunciador (FIORIN, 2014. Adaptado.).

Analise as afirmações a seguir e assinale a alternativa CORRETA.

- (A) As noções de estilística restringem-se ao uso de figuras de linguagem entendidas como adornos formais, concebidos como elementos acessórios que não interferem de modo relevante na construção de sentidos nem no modo como o texto se organiza para produzir determinados efeitos no leitor.
- (B) As noções de estilística relacionam-se às escolhas linguísticas que produzem efeitos expressivos, envolvendo seleção lexical, organização sintática e recursos de sentido que refletem posicionamentos discursivos do enunciador.
- (C) As noções de estilística concentram-se unicamente na dimensão sonora da língua, privilegiando ritmo, repetição e efeitos auditivos, sem considerar que escolhas lexicais, construções sintáticas e estratégias discursivas também participam da produção de sentidos no enunciado.
- (D) As noções de estilística orientam-se pela tentativa de padronizar o uso da língua, estabelecendo modelos formais e estáveis de escrita e fala que possam ser aplicados de maneira uniforme em diferentes situações comunicativas.

### Questão 31

O Projeto Político-Pedagógico (PPP) constitui-se como instrumento estruturante da ação escolar, articulando concepções de educação, organização do trabalho pedagógico e compromissos sociais assumidos pela instituição. Quando analisado sob a perspectiva da qualidade social do ensino, o PPP ultrapassa sua função normativa e passa a expressar disputas de sentido sobre currículo, gestão democrática e formação humana.

Considerando essas dimensões, analise as proposições a seguir:

I. O PPP expressa um projeto educativo intencional que

articula concepções de sociedade, de sujeito e de conhecimento, configurando-se como mediação entre políticas educacionais e práticas escolares concretas.

II. O compromisso com a qualidade social do ensino implica compreender o PPP como instrumento de responsabilização institucional, orientado prioritariamente por indicadores externos de desempenho, capazes de aferir a efetividade pedagógica da escola.

III. A construção coletiva do PPP, ao envolver diferentes segmentos da comunidade escolar, possibilita que a escola problematize desigualdades educacionais e redefina suas práticas à luz de princípios de equidade e justiça social.

É correto o que se afirma em:

- (A) II e III, apenas.
- (B) I e III, apenas.
- (C) I e II, apenas.
- (D) I, II e III.

### Questão 32

A incorporação das Tecnologias Digitais da Informação e Comunicação (TDICs) aos processos educativos contemporâneos tem sido frequentemente associada a discursos de inovação, modernização e democratização do ensino. Entretanto, análises críticas apontam que o impacto pedagógico dessas tecnologias não decorre de sua materialidade técnica, mas da forma como se articulam aos projetos formativos, às concepções de conhecimento e às relações pedagógicas instituídas. Nesse sentido, a tecnologia aplicada à educação não pode ser compreendida como elemento externo ao currículo, mas como prática cultural que reconfigura modos de ensinar, aprender e avaliar.

À luz dessas considerações, assinale a alternativa correta:

- (A) A adoção de TDICs no contexto escolar promove deslocamentos metodológicos relevantes, mas mantém inalteradas as bases epistemológicas do currículo, uma vez que os conteúdos escolares preservam sua lógica interna independentemente dos meios tecnológicos empregados.
- (B) A presença ampliada das TDICs na educação favorece a descentralização do ensino, pois transfere aos ambientes digitais a responsabilidade pela curadoria do conhecimento, reduzindo a centralidade da mediação docente nos processos de aprendizagem.
- (C) A integração das TDICs à prática pedagógica pressupõe uma redefinição das mediações didáticas, na medida em que os dispositivos digitais reorganizam as relações entre saber, tempo e autoria, exigindo do docente leitura crítica sobre seus usos formativos e implicações socioculturais.

(D) A incorporação pedagógica das TDICs contribui para maior equidade educacional ao padronizar experiências de aprendizagem mediadas por plataformas digitais, minimizando as diferenças contextuais entre instituições e sujeitos escolares.

### Questão 33

A gestão democrática, conforme princípio orientador da educação pública brasileira, é um conceito normativo que demanda interpretação crítica à luz das tensões entre regulação legal e práticas institucionais. Sua efetivação está intrinsecamente vinculada à capacidade de criação de ambiências coletivas que favoreçam a práxis pedagógica emancipatória, e não à simples formalização de espaços deliberativos.

Com base nessa perspectiva, analise as asserções a seguir e a relação proposta entre elas:

I. A efetividade da gestão democrática na escola pressupõe a construção de condições político-formativas que qualifiquem a participação como processo de mediação crítica entre os interesses institucionais e os projetos societários mais amplos.

PORQUE

II. A mera previsão legal de colegiados escolares, quando desvinculada de práticas formativas e de relações de poder mais horizontalizadas, tende a produzir simulacros de participação e a reforçar dinâmicas de centralização decisória.

A respeito dessas asserções, assinale a opção correta:

- (A) A asserção I é uma proposição verdadeira, e a II é uma proposição falsa.
- (B) A asserção I é uma proposição falsa, e a II é uma proposição verdadeira.
- (C) As asserções I e II são proposições verdadeiras, mas a II não é uma justificativa correta da I.
- (D) As asserções I e II são proposições verdadeiras, e a II é uma justificativa correta da I.

### Questão 34

O debate sobre as tendências pedagógicas contemporâneas exige mais do que o reconhecimento de seus rótulos históricos. Implica uma análise crítica sobre os fundamentos filosóficos, concepções de conhecimento, relações de poder e práticas sociais que cada abordagem mobiliza no cotidiano escolar. Em tempos de disputas por sentidos na educação, essas tendências não podem ser entendidas como repertórios neutros de métodos, mas como expressões de projetos políticos que atravessam tanto o currículo quanto a organização das relações pedagógicas.

A respeito das concepções e tendências pedagógicas contemporâneas, assinale a alternativa CORRETA:

- (A) As pedagogias críticas, inspiradas no pensamento de Paulo Freire, compreendem o ato educativo como prática social mediada historicamente, orientada pela problematização da realidade e pela transformação dialógica dos vínculos entre sujeito, conhecimento e mundo.
- (B) As pedagogias tradicionais, ao priorizarem a autoridade do docente como transmissor legítimo do saber, encontram afinidade com os princípios construtivistas, ao assumirem o erro como elemento formativo essencial à aprendizagem.
- (C) As tendências renovadoras não-diretivas, fundamentadas na psicologia cognitiva contemporânea, valorizam a condução ativa do professor no planejamento das situações de aprendizagem e na regulação dos processos metacognitivos.
- (D) As abordagens tecnicistas, ao centrarem-se no desempenho mensurável dos estudantes, defendem o protagonismo estudantil no processo educativo e reconhecem o saber prévio como condição para a construção autônoma do conhecimento.

### Questão 35

Considere as afirmativas a seguir, relativas ao planejamento do ensino no contexto das práticas pedagógicas contemporâneas. Registre V, para verdadeiras, e F, para falsas:

(\_\_\_) O planejamento do ensino, quando ancorado na análise das contradições socioculturais da realidade escolar, deixa de operar como previsão linear de conteúdos e se transforma em mediação crítica entre os sujeitos e o conhecimento.

(\_\_\_) A construção coletiva do planejamento entre docentes de diferentes áreas disciplinares tende a fragilizar a coerência didática e dificultar a organização dos objetivos formativos específicos.

(\_\_\_) A adoção de planejamentos abertos e processuais, orientados pela escuta ativa da realidade discente, tensiona a lógica da fragmentação curricular e amplia as possibilidades de construção de saberes interdisciplinares.

Assinale a alternativa com a sequência correta de cima para baixo:

- (A) V, V, V.
- (B) V, F, V.
- (C) V, V, F.
- (D) F, V, V.

### Questão 36

Associe os autores da Psicologia da Educação (primeira coluna) às suas concepções centrais de desenvolvimento (segunda coluna), conforme seus referenciais teóricos:

Primeira coluna: autores

1. Jean Piaget
2. Lev Vygotsky
3. Henri Wallon

Segunda coluna: concepções

() Desenvolvimento como processo de internalização mediada da linguagem e das interações sociais.

() Concepção psicogenética do desenvolvimento baseada na equilibração progressiva e nos estágios operatórios.

() Enfoque psicogenético dialético integrando motricidade, emoção, cognição e meio social.

Assinale a alternativa que apresenta a correta associação entre as colunas:

- (A) 3, 1, 2.
- (B) 2, 1, 3.
- (C) 2, 3, 1.
- (D) 1, 3, 2.

### Questão 37

Na contemporaneidade, a função social da escola não pode ser desvinculada das disputas históricas por reconhecimento, pertencimento e redistribuição no campo educacional. A inclusão, quando compreendida em sua densidade política, transcende ajustes metodológicos ou normativos, exigindo desnaturalização dos critérios de pertencimento escolar e problematização das narrativas dominantes sobre normalidade, aprendizagem e sujeito. A valorização da diversidade, nesse horizonte, implica reposicionar a própria lógica curricular e organizacional da escola frente às múltiplas formas de produção da diferença.

À luz dos debates contemporâneos sobre inclusão educacional e função social da escola, assinale a alternativa CORRETA:

- (A) A promoção da equidade na escola contemporânea fundamenta-se na equalização de oportunidades meritocráticas, não sendo necessário rever os pressupostos epistemológicos do currículo, desde que se assegure o tratamento igualitário a todos os estudantes.
- (B) O respeito à diversidade, no âmbito escolar, requer uma pedagogia neutra em termos culturais, assegurando que o currículo se mantenha isento de referências identitárias que possam reforçar clivagens sociais dentro da sala de aula.
- (C) O compromisso com a diversidade na escola implica tensionar os modos historicamente legitimados de produção do saber, reconhecendo que os marcadores sociais da diferença atravessam o campo educacional e desafiam o próprio estatuto de normalidade que regula os processos pedagógicos.

(D) A escola, ao ampliar o acesso formal à matrícula de sujeitos com deficiências e de identidades minorizadas, realiza sua função social ao garantir a permanência, desde que os estudantes estejam dispostos a adequar-se progressivamente às exigências acadêmicas universais.

### Questão 38

A didática, enquanto campo de reflexão pedagógica e prática formativa, desloca-se progressivamente da lógica instrumental para assumir-se como instância de mediação entre o conhecimento sistematizado, os sujeitos históricos que o produzem e as condições concretas de aprendizagem nas instituições escolares. Nesse movimento, a organização do ensino não pode ser compreendida como mera disposição funcional de tempos e espaços, mas como expressão de intencionalidades educativas que operam sobre relações de poder, saber e subjetivação.

À luz das contribuições contemporâneas sobre didática e organização do ensino, assinale a alternativa CORRETA:

- (A) A eficácia da organização do ensino depende de sua capacidade de abstrair as condições socioculturais que impactam a aprendizagem, concentrando-se na gestão racional dos tempos escolares e na formalização de metodologias replicáveis.
- (B) A organização do ensino, ao ser determinada por parâmetros de eficiência curricular, deve priorizar a estabilidade dos repertórios metodológicos, mesmo diante de contextos diversos, a fim de garantir padronização avaliativa e comparabilidade institucional.
- (C) As decisões didáticas, por exigirem objetividade técnica, devem orientar-se por critérios de neutralidade disciplinar, o que assegura coerência metodológica na transposição dos conteúdos escolares para diferentes realidades educacionais.
- (D) O trabalho didático constitui-se em processo intencional de intervenção pedagógica, no qual o ensino é compreendido como prática social historicamente situada, atravessada por disputas epistemológicas e marcada pela relação entre projeto formativo e estrutura curricular.

### Questão 39

Ao longo do século XX, figuras como John Dewey e Maria Montessori foram decisivas para a constituição de modelos pedagógicos que, embora distintos em fundamentos teóricos e filosóficos, convergiram em torno de uma crítica contundente à pedagogia tradicional e à verticalização das práticas educativas. Enquanto Dewey formulava uma pedagogia experimental centrada na experiência democrática e na resolução de problemas como forma de construção ativa do saber, Montessori desenvolvia uma abordagem sensorial e individualizada, sustentada na autonomia infantil e no ambiente preparado.

A respeito das concepções pedagógicas desses dois

autores, assinale a alternativa correta:

- (A) Ambos os autores viam o erro como algo a ser corrigido de forma imediata, de modo que não compromettesse a aprendizagem sequencial dos conteúdos estruturados previamente.
- (B) Montessori fundamentava sua proposta pedagógica na abstração racional do saber científico, valorizando sobretudo a memorização de conteúdos como ponto de partida para o desenvolvimento da autodisciplina.
- (C) Para Dewey, o ato educativo é inseparável da experiência social concreta, sendo o ambiente escolar um microcosmo democrático em que o conhecimento emerge da interação entre pensamento e ação.
- (D) A pedagogia de Dewey priorizava a passividade reflexiva do aluno frente à autoridade do professor, entendendo a escola como instância de internalização acrítica da cultura dominante.

#### Questão 40

A educação contemporânea, ao enfrentar desafios multifacetados como a desigualdade social, a pluralidade cultural e as novas demandas cognitivas e emocionais dos alunos, exige uma revisão dos processos metodológicos e das práticas avaliativas. A didática, enquanto prática reflexiva e construtiva, não pode ser tratada como um conjunto mecânico de técnicas pedagógicas, mas sim como uma prática social intencional, permeada por escolhas políticas e epistemológicas. Nesse contexto, a avaliação da aprendizagem, muitas vezes entendida como a avaliação de desempenho, precisa ser reconsiderada como um instrumento de transformação pedagógica e social.

Considerando os saberes docentes, os processos metodológicos e a avaliação da aprendizagem, assinale a alternativa correta:

- (A) A organização do ensino deve priorizar a padronização de métodos e a centralização da figura do docente, de modo a garantir um controle rigoroso sobre os tempos e conteúdos, sem a necessidade de adaptação às realidades socioeconômicas ou culturais da comunidade escolar.
- (B) A avaliação, quando concebida como uma prática pedagógica, deve se distanciar de uma função puramente classificatória e se aproximar de um processo de retroalimentação contínua, no qual se articula a reflexão crítica sobre as aprendizagens, o reconhecimento das diversidades dos alunos e a construção coletiva do saber.
- (C) O saber pedagógico é fundamentalmente construído a partir de um conjunto fechado de práticas e técnicas que devem ser aplicadas uniformemente a todos os contextos educacionais, independente das variações individuais dos alunos ou dos espaços de aprendizagem.

- (D) A avaliação da aprendizagem, ao se restringir à mensuração de conteúdos escolares, deve focar exclusivamente nos aspectos cognitivos, sendo indiferente ao processo de desenvolvimento socioemocional ou às especificidades culturais dos estudantes.

RASCUNHO - NÃO DESTAQUE