

EDITAL Nº 001/2025 DO CONCURSO
PÚBLICO UNIFICADO PARA O MUNICÍPIO
DE CRAÍBAS (AL)

MUNICÍPIO DE CRAÍBAS (AL)

PROFESSOR DE MATEMÁTICA

MANHÃ

Atenção: Fraudar ou tentar fraudar Concursos Públicos é Crime previsto no art. 311-A do Código Penal.

ORIENTAÇÕES IMPORTANTES AO CANDIDATO:

1. Conferência de documentos:

- ✓ Verifique seu nome, número do documento e número de inscrição em todos os materiais entregues.
- ✓ Confira o Caderno de Questões quanto a falhas de impressão ou numeração.

2. Cumprimento das normas:

- ✓ O descumprimento de qualquer regra constante no Edital, Caderno de Questões ou Folha de Respostas poderá acarretar a eliminação do candidato.

3. Folha de Respostas:

- ✓ É o único documento válido para avaliação.
- ✓ Preencha corretamente o campo da assinatura.
- ✓ Assinale apenas uma alternativa por item.
- ✓ Utilize apenas caneta esferográfica azul ou preta.
- ✓ Devolva a Folha de Respostas preenchida e assinada ao fiscal.

4. Divulgação de provas e gabaritos:

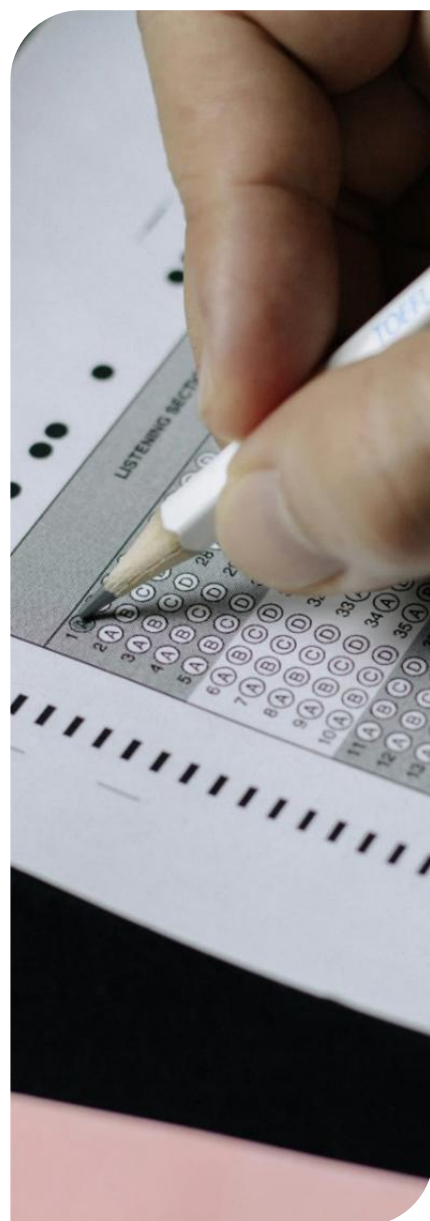
- ✓ Estarão disponíveis no site do Instituto IGEDUC (www.igeduc.org.br), conforme o Edital.

5. Condutas proibidas:

- ✓ Manusear o Caderno de Questões antes do horário oficial.
- ✓ Comunicar-se com outros candidatos durante a prova.
- ✓ Usar aparelhos eletrônicos de qualquer tipo.
- ✓ Anotar o gabarito fora da Folha de Respostas.

6. Exceto quando o enunciado da questão determinar o contrário, considere as seguintes regras:

- ✓ As questões de Língua Portuguesa devem ser respondidas conforme a norma culta vigente à época da aplicação da prova; as de informática, com base na versão mais atualizada dos softwares mencionados na mesma data; e as de legislação, considerando a versão vigente e mais atual de cada lei.



CONHECIMENTOS GERAIS

O texto seguinte servirá de base para responder às questões de 1 a 8.

A revista em quadrinhos que reinventou leitura para crianças no Brasil há cento e vinte anos

Em 11 de outubro de 1905, uma novidade chamou a atenção nas bancas do Rio de Janeiro: a revista O Tico-Tico, considerada a primeira publicação brasileira voltada às histórias em quadrinhos. Criada para estimular a leitura infantil, a revista foi pioneira no mundo nesse formato e conseguiu chegar às escolas, formando gerações de leitores e abrindo caminho para autores consagrados como Mauricio de Sousa e Ziraldo.

Com ilustrações concebidas por Angelo Agostini, O Tico-Tico conquistou as crianças com personagens, passatempos e histórias que ajudaram a consolidar um mercado editorial voltado ao público infantil. Apresentava-se como o jornal das crianças e tinha como missão divertir, ensinar e ser útil à criançada brasileira. Mesmo em um contexto de altos índices de analfabetismo, a revista cumpriu um papel informal no processo educacional da sociedade.

Inspirada em publicações francesas, O Tico-Tico reunia histórias moralizantes, quadrinhos e conteúdos educativos. Embora não fosse inicialmente um gibi nos moldes atuais, os quadrinhos ganharam destaque ao longo do tempo e se tornaram responsáveis por grande parte de sua popularidade. A estrutura profissional herdada da editora O Malho garantiu ampla distribuição e tiragens que chegaram a cem mil exemplares semanais.

Entre seus personagens mais famosos estava Chiquinho, adaptação brasileira de um personagem norte-americano. Também estrearam na revista figuras como Mickey Mouse, inicialmente chamado de Ratinho Curioso, Popeye, rebatizado de Brocoió, além de outros personagens estrangeiros e nacionais, como Lamparina, criação do cartunista J. Carlos.

O sucesso da revista também se explica pelo diálogo com os adultos, principalmente os pais que compravam as edições para os filhos. Grande parte do conteúdo tinha viés educativo, com contos, fábulas, conselhos e atividades didáticas. Durante décadas, O Tico-Tico foi presença constante nas bancas, influenciando a formação cultural e educacional de diferentes gerações.

A publicação manteve circulação regular até 1962 e, depois, passou a sair de forma eventual, principalmente em edições paradidáticas. Seu último número foi lançado em 1977, encerrando a trajetória de uma das mais importantes revistas infantis da história do Brasil.

<https://www.bbc.com/portuguese/articles/cvg02nrx2reo>.adaptado.

Questão 01

Entre seus personagens mais famosos estava Chiquinho, "adaptação brasileira de um personagem

norte-americano".

Em relação à análise sintática do termo destacado, é CORRETO afirmar que o termo destacado trata-se de:

- (A) aposto explicativo, pois o segmento retoma o termo "Chiquinho" e acrescenta uma informação de natureza explicativa e identificadora.
- (B) predicativo do sujeito, pois o segmento atribui característica ao sujeito da oração específica de sua natureza.
- (C) adjunto adnominal, pois o segmento caracteriza o substantivo "Chiquinho" por meio de uma locução adjetiva explicativa.
- (D) complemento nominal, pois o termo destacado completa o sentido abstrato do substantivo "Chiquinho".

Questão 02

O texto caracteriza uma publicação voltada ao público infantil, com narrativas, quadrinhos e conteúdos educativos, que circulou por décadas no Brasil.

De acordo com o texto-base, assinale a alternativa CORRETA quanto à tipologia e ao gênero textual predominantes.

- (A) O texto apresenta predominância da tipologia narrativa e pertence ao gênero conto literário infantil.
- (B) O texto apresenta predominância da tipologia argumentativa e pertence ao gênero artigo de opinião.
- (C) O texto apresenta predominância da tipologia expositiva e pertence ao gênero texto informativo de caráter histórico-cultural.
- (D) O texto apresenta predominância da tipologia injuntiva e pertence ao gênero manual pedagógico.

Questão 03

A publicação manteve circulação regular até 1962 e, depois, passou a sair de forma eventual, principalmente em edições paradidáticas. Seu último número foi lançado em 1977, encerrando a trajetória de uma das mais importantes revistas infantis da história do Brasil.

Em relação ao mecanismo de coesão textual empregado na articulação entre os períodos, assinale a alternativa CORRETA.

- (A) A expressão "principalmente" exerce função de conector conclusivo, encerrando a progressão temática do período anterior.
- (B) O termo "até" estabelece relação de finalidade entre a circulação regular da revista e o lançamento de seu último número em 1977.
- (C) O vocábulo "depois" estabelece relação de progressão temporal, retomando o período anterior e assegurando a continuidade lógica da sequência histórica apresentada.

- (D) O pronome possessivo em "seu último número" retoma de modo anafórico o termo "edições paradidáticas", assegurando a coesão referencial do período.

Questão 04

O sucesso da revista também se explica pelo diálogo com os adultos, principalmente os pais "que" compravam as edições para os filhos.

Em relação à classificação das palavras, é CORRETO afirmar que o vocábulo destacado trata-se de:

- (A) conjunção coordenativa explicativa, pois acrescenta uma informação acessória sobre os adultos mencionados.
- (B) pronome demonstrativo, pois aponta diretamente para o termo "edições", estabelecendo relação de proximidade no enunciado.
- (C) conjunção integrante, pois introduz uma oração subordinada substantiva que completa o sentido do nome "pais".
- (D) pronome relativo, pois retoma o termo "pais" e introduz uma oração subordinada, estabelecendo relação de referência e coesão no período.

Questão 05

Os quadrinhos ganharam destaque ao longo do tempo e "se tornaram" responsáveis por grande parte de sua popularidade.

A colocação pronominal destacada na frase denomina-se

- (A) ênclise.
- (B) próclise.
- (C) anáclise.
- (D) mesóclise.

Questão 06

Mesmo em um contexto de altos índices de analfabetismo, a revista "cumpru" um papel informal no processo educacional da sociedade.

Em relação à regência verbal, é CORRETO afirmar que o verbo destacado funciona como verbo

- (A) transitivo direto, pois admite como complemento o objeto direto "um papel informal", sem exigir preposição regencial.
- (B) intransitivo, pois expressa ação completa e independente de complemento verbal.
- (C) transitivo indireto, pois requer complemento introduzido pela preposição "a", característica de sua regência.
- (D) bitransitivo, pois demanda dois complementos simultâneos — um direto e outro indireto.

Questão 07

Criada para estimular a leitura infantil, a revista foi pioneira no mundo nesse formato e conseguiu chegar "às escolas", formando gerações de leitores e abrindo caminho para autores consagrados como Mauricio de Sousa e Ziraldo.

Em relação ao sinal indicativo de crase na expressão destacada, é CORRETO afirmar que, nesta frase,

- (A) o uso do sinal indicativo de crase se explica por se tratar de objeto indireto feminino plural precedido exclusivamente por artigo, evidenciando o uso normativo popular estabelecido pela linguística.
- (B) o uso da crase se justifica por se tratar de locução adverbial feminina obrigatória de lugar, constituindo uma locução adverbial cristalizada pela língua portuguesa desde o novo acordo.
- (C) ocorre a fusão da preposição "a", exigida pelo valor semântico de direção do verbo "chegar", com o artigo feminino plural "as", que antecede o substantivo "escolas".
- (D) a crase ocorre porque o termo "escolas" exerce função de sujeito feminino plural da oração, embora não integre elemento preposicionado, relação estabelecida pela análise sintática do termo.

Questão 08

Texto-base apresenta a trajetória de uma revista infantil que marcou a história da leitura no Brasil, destacando seu papel formativo, cultural e educacional ao longo de várias décadas.

De acordo com o texto-base, analise as afirmações a seguir e assinale a alternativa CORRETA.

- (A) A principal contribuição da revista O Tico-Tico restringe-se à introdução de personagens estrangeiros no Brasil, sem impacto expressivo na formação educacional das crianças.
- (B) A revista O Tico-Tico teve papel decisivo na formação de leitores ao estimular a leitura infantil, alcançar as escolas e contribuir para a consolidação de um mercado editorial.
- (C) A revista O Tico-Tico manteve circulação contínua e ininterrupta até os dias atuais, adaptando-se plenamente às transformações das mídias digitais.
- (D) O sucesso da revista O Tico-Tico deveu-se ao público infantil, sem participação relevante dos adultos no processo de leitura e aquisição das edições.

Questão 09

Conforme o Estatuto da Criança e do Adolescente (Lei Federal nº 8.069/1990), sem considerar jurisprudência ou doutrina, em seu Art. 59-A determina que instituições sociais públicas ou privadas que desenvolvam atividades com crianças e adolescentes e que recebam recursos públicos deverão exigir e manter certidões de antecedentes criminais de todos os seus colaboradores.

Sobre essa exigência, julgue as alternativas e assinale a opção CORRETA.

- (A) As certidões devem ser solicitadas apenas na entrada dos colaboradores nas instituições.
- (B) A exigência das certidões é opcional, ficando a critério de cada instituição conforme sua necessidade.
- (C) A atualização das certidões só é necessária quando houver suspeita de crime cometido pelo colaborador.
- (D) Essas certidões devem ser atualizadas a cada 6 (seis) meses.

Questão 10

O Código de Ética Profissional do Servidor Público Civil do Poder Executivo Federal, Decreto Federal nº 1.171/1994, estabelece como vedação ao servidor público, os seguintes itens:

- I. Zelar, no exercício do direito de greve, pelas exigências específicas da defesa da vida e da segurança coletiva.
- II. Iludir ou tentar iludir qualquer pessoa que necessite do atendimento em serviços públicos.
- III. Desviar servidor público para atendimento a interesse particular.

É CORRETO o que se afirma em:

- (A) I e III, apenas.
- (B) I e II, apenas.
- (C) II e III, apenas.
- (D) I, II e III.

Questão 11

A Lei de Diretrizes e Bases da Educação Nacional (Lei Federal nº 9.394/1996) estabelece princípios que orientam a organização da educação brasileira, segundo Art. 3º, sem considerar jurisprudência ou doutrina. Assinale, dentre as opções abaixo, o princípio CORRETO previsto nessa legislação.

- (A) Igualdade de condições para o acesso e permanência na escola.
- (B) Valorização das aulas práticas.
- (C) Acessibilidade em todos os ambientes e serviços.
- (D) Garantia de prioridades nos atendimentos escolares.

Questão 12

O Código de Ética Profissional do Servidor Público Civil do Poder Executivo Federal, Decreto Federal nº 1.171/1994, estabelece como regras deontológicas que existem alguns princípios morais que são primados maiores que devem nortear o servidor público, seja no exercício do cargo ou função, ou fora dele, já que refletirá o exercício da vocação do próprio poder estatal. Assinale-os CORRETAMENTE.

- (A) A eficácia, a impessoalidade, o decoro e a pontualidade.
- (B) A impessoalidade, a moralidade, a pontualidade e a assiduidade.
- (C) A dignidade, o decoro, o zelo, a eficácia e a consciência.
- (D) A dignidade, a moralidade, o zelo e a assiduidade.

Questão 13

A Lei Federal nº 8.069/1990, Estatuto da Criança e do Adolescente, sem considerar jurisprudência ou doutrina, determina em um de seus artigos, Art. 55, que os pais ou responsável têm a obrigação de matricular seus filhos ou pupilos:

- I. Na rede regular de ensino.
- II. Em atividades de educação informal, sendo a escola opcional, conforme decisão familiar.
- III. Na educação básica pública obrigatória.

É CORRETO o que se afirma em:

- (A) I e III, apenas.
- (B) I, apenas.
- (C) II e III, apenas.
- (D) I e II, apenas.

Questão 14

A Lei Federal nº 8.069/1990, Estatuto da Criança e do Adolescente, sem considerar jurisprudência ou doutrina, tem determinado que um dos deveres do Estado na garantia da educação é assegurar à criança e ao adolescente, através de programas suplementares de material didático-escolar, transporte, alimentação e assistência à saúde, conforme inciso VII, CORRETAMENTE o atendimento do (s):

- (A) Educação infantil, ensino fundamental e ensino médio.
- (B) Ensino fundamental.
- (C) Ensino fundamental e ensino médio.
- (D) Educação infantil e ensino fundamental.

Questão 15

De acordo com o Art. 26, § 9º-A, da Lei de Diretrizes e Bases da Educação Nacional (Lei Federal nº 9.394/1996), e considerando apenas o texto legal, sem jurisprudência ou doutrina, a educação alimentar e nutricional deverá ser incluída CORRETAMENTE como:

- (A) Objeto de conhecimento.
- (B) Tema transversal.
- (C) Conteúdo programático.
- (D) Habilidade específica.

CONHECIMENTOS ESPECÍFICOS

Questão 16

Em uma etapa de modelagem de esforços em um protótipo mecânico, um engenheiro utilizou a função $f(x) = \sqrt{5 - x}$ para representar uma variação dependente de um parâmetro real x . Antes de prosseguir com a simulação, ele precisou verificar para quais valores essa expressão permanece definida, garantindo que a raiz quadrada receba apenas valores não negativos. Considerando essa exigência do domínio, determine qual é o maior valor real permitido para x .

- (A) O maior valor permitido para x é 3.
- (B) O maior valor permitido para x é 6.
- (C) O maior valor permitido para x é 5.
- (D) O maior valor permitido para x é 4.

Questão 17

Um engenheiro analisa um terreno cujo formato é um quadrilátero convexo. As medições indicam que dois lados opostos são paralelos e possuem comprimentos de 18 m e 30 m, enquanto a distância perpendicular entre eles é de 12 m. Considerando essas características, deseja-se determinar a área total dessa figura plana, que se comporta como um trapézio. Qual é a área do terreno?

- (A) A área do terreno é igual a 288 m².
- (B) A área do terreno é igual a 324 m².
- (C) A área do terreno é igual a 260 m².
- (D) A área do terreno é igual a 300 m².

Questão 18

Em um laboratório de análises químicas, os técnicos precisam selecionar amostras para um teste preliminar de estabilidade. Dentro de um frasco estão armazenadas 10 soluções distintas, sendo algumas consideradas estáveis e outras ainda em fase de avaliação. Uma das soluções será escolhida aleatoriamente para iniciar o procedimento experimental.

Sabendo que o frasco contém 6 soluções estáveis e 4 soluções instáveis, qual é a probabilidade de que a solução selecionada seja estável?

- (A) A probabilidade é de 60%.
- (B) A probabilidade é de 40%.
- (C) A probabilidade é de 65%.
- (D) A probabilidade é de 55%.

Questão 19

Um professor de engenharia está revisando propriedades fundamentais dos triângulos retângulos para aplicar em cálculos estruturais. Para isso, apresenta aos alunos diferentes conjuntos de medidas, pedindo que verifiquem quais deles obedecem ao Teorema de Pitágoras e, portanto, caracterizam triângulos retângulos.

Ele também inclui uma afirmação geral bastante citada em cursos introdutórios, para que os estudantes avaliem sua validade.

Com base nessas informações, examine as assertivas a seguir.

- I. Em um triângulo retângulo com catetos 6 e 8, a hipotenusa mede 10.
- II. Se a hipotenusa mede 13 e um cateto vale 5, o outro cateto mede 12.
- III. Um triângulo com lados 7, 24 e 25 é retângulo.
- IV. Em qualquer triângulo, o quadrado do maior lado sempre é igual à soma dos quadrados dos outros dois.

Está CORRETO o que se afirma em:

- (A) I, II e III, apenas.
- (B) II e III, apenas.
- (C) III e IV, apenas.
- (D) I e II, apenas.

Questão 20

Em um estudo interno sobre tendências lineares, um analista de custos modelou a relação entre duas variáveis por meio da função $f(x) = -2x + 5$, válida para todo x real. Ao examinar essa expressão, ele avaliou a taxa de variação constante da reta e buscou interpretar o comportamento geral da função no conjunto dos números reais. Com base nesse coeficiente angular e na estrutura da função, determine a conclusão correta sobre seu comportamento global.

- (A) A função é decrescente com taxa de variação 5.
- (B) A função é decrescente com taxa de variação -2.
- (C) A função é crescente com taxa de variação 2.
- (D) A função é crescente com taxa de variação -2.

Questão 21

Um sistema de monitoramento de trajetórias robóticas registra a posição de um ponto $P(2, -3)$ que representa um sensor móvel. Em uma etapa de recalibração, esse ponto é inicialmente refletido em relação ao eixo x para corrigir sua orientação. Em seguida, o sistema aplica uma translação descrita pelo vetor $v = (4, 1)$ para reposicionamento final do sensor no plano cartesiano. Considerando essas duas transformações sucessivas, quais são as coordenadas finais CORRETAS obtidas para o ponto processado?

- (A) As coordenadas finais são (6, -2).
- (B) As coordenadas finais são (6, 4).
- (C) As coordenadas finais são (5, 3).
- (D) As coordenadas finais são (4, 5).

Questão 22

Bernardo tem uma fábrica de blocos de concreto maciço, com largura e comprimento de 30 cm e altura de 10 cm,

que são usados para calçar ruas. Se por dia ele fabrica 10.000 blocos, qual é o volume (V) de concreto usado em um dia?

- (A) $V = 107 \text{ m}^3$.
- (B) $V = 86 \text{ m}^3$.
- (C) $V = 75 \text{ m}^3$.
- (D) $V = 90 \text{ m}^3$.

Questão 23

Uma empresa está analisando três modalidades de aplicação financeira para avaliar o comportamento de diferentes regimes de capitalização ao longo do tempo. Para isso, considera situações envolvendo juros simples e juros compostos, variando taxas e períodos de investimento. O objetivo é comparar os valores obtidos em cada cenário e verificar conclusões comuns divulgadas em estudos financeiros.

Com base nessas informações, examine as assertivas a seguir.

- I. Um capital de 4.000 aplicado a juros simples de 5% ao mês por 6 meses rende 1.200 de juros.
- II. Um capital de 4.000 aplicado a juros compostos de 5% ao mês por 2 meses gera montante de 4.410.
- III. O juro simples após 10 meses à taxa de 3% ao mês sobre 2.000 é igual a 600.
- IV. Juros compostos crescem exponencialmente; portanto, para a mesma taxa e período, sempre superam os juros simples.

Está CORRETO o que se afirma em:

- (A) I, II e III, apenas.
- (B) III e IV, apenas.
- (C) I e II, apenas.
- (D) II e III, apenas.

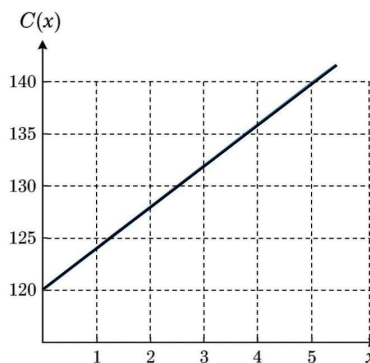
Questão 24

Dois processos industriais ocorrem em ciclos de 18 e 24 minutos, respectivamente. Deseja-se determinar o menor tempo em que ambos ocorrerão simultaneamente, a partir do início comum. Em qual das alternativas abaixo esse tempo é informado de maneira CORRETA?

- (A) Os ciclos coincidem novamente após 72 minutos.
- (B) Os ciclos coincidem novamente após 68 minutos.
- (C) Os ciclos coincidem novamente após 96 minutos.
- (D) Os ciclos coincidem novamente após 54 minutos.

Questão 25

Um pesquisador analisa o custo de operação das máquinas de uma indústria de papel celulose, modelado pela função $C(x)$ (em milhares de reais), cujo gráfico está representado na imagem abaixo, com x representando o número de horas de funcionamento.

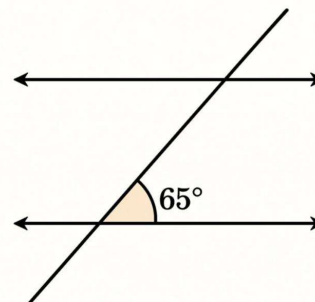


Considerando 8 horas de funcionamento, determine qual custo será obtido pela máquina nessas condições.

- (A) O custo será de R\$ 152.000,00.
- (B) O custo será de R\$ 164.000,00.
- (C) O custo será de R\$ 150.000,00.
- (D) O custo será de R\$ 172.000,00.

Questão 26

Na análise de um projeto viário, um engenheiro estuda o comportamento da sinalização horizontal presente em um entroncamento. Para representar o ângulo formado entre a pista secundária e a via principal, ele utiliza a imagem abaixo.



De acordo com o esquema fornecido, determine quanto mede o ângulo colateral ao ângulo descrito na imagem.

- (A) O ângulo mede 105° .
- (B) O ângulo mede 75° .
- (C) O ângulo mede 135° .
- (D) O ângulo mede 115° .

Questão 27

Uma empresa está avaliando diferentes cenários financeiros para compreender melhor o comportamento de descontos, acréscimos e taxas de juros ao longo do tempo. Para isso, analisa situações envolvendo

variações percentuais aplicadas a produtos e investimentos, bem como comparações entre processos de capitalização simples e composta. As conclusões preliminares foram organizadas nas afirmativas a seguir, que deverão ser verificadas quanto à sua veracidade.

Com base nessas informações, examine as assertivas apresentadas.

I. Um produto custando R\$ 500,00 sofre desconto de 12%, resultando em preço final de R\$ 440,00.

II. Uma taxa de 2% ao mês equivale aproximadamente a 26,8% ao ano por capitalização composta.

III. Acréscimo de 15% sobre R\$ 800,00 resulta em aumento de R\$ 100,00.

IV. Se um valor aumenta 10% e depois reduz 10%, retorna ao valor original.

Está CORRETO o que se afirma em:

- (A) III e IV, apenas.
- (B) I e II, apenas.
- (C) I, II e IV, apenas.
- (D) II e III, apenas.

Questão 28

Uma equipe de análise de dados de uma empresa de logística registrou os tempos, em minutos, necessários para processar seis solicitações recebidas em um turno específico. Os tempos aferidos foram 4, 8, 10, 10, 12 e 16 minutos. Pretende-se calcular o indicador médio de desempenho desse período para avaliar a regularidade do processo. Com base nesses valores coletados, qual é a média aritmética obtida para o conjunto analisado.

- (A) A média desse conjunto é igual a 10.
- (B) A média desse conjunto é igual a 11.
- (C) A média desse conjunto é igual a 12.
- (D) A média desse conjunto é igual a 9.

Questão 29

Um pesquisador estuda o desempenho de um equipamento cuja eficiência $E(t)$, em função do tempo t (em horas), é modelada por $E(t) = -2t^2 + 16t - 21$. Após observar flutuações no comportamento do sistema, ele deseja determinar o instante exato em que a eficiência atinge seu valor mínimo dentro do intervalo $[0, 6]$. Com base na função apresentada e no domínio informado, determine qual é esse valor mínimo.

- (A) O valor mínimo dentro do intervalo é -1.
- (B) O valor mínimo dentro do intervalo é -21.
- (C) O valor mínimo dentro do intervalo é -5.
- (D) O valor mínimo dentro do intervalo é -9.

Questão 30

A entrada de um prédio conta com uma rampa acessível, cuja visão lateral é mostrada na imagem. A rampa possui

4 metros de comprimento e vence um desnível vertical de 2 metros até a porta principal. Considerando que a rampa forma um triângulo retângulo com o solo, determine a medida CORRETA do ângulo de inclinação da rampa em relação ao solo.

- (A) O ângulo mede 60° .
- (B) O ângulo mede 85° .
- (C) O ângulo mede 30° .
- (D) O ângulo mede 45° .

Questão 31

A gestão democrática, conforme princípio orientador da educação pública brasileira, é um conceito normativo que demanda interpretação crítica à luz das tensões entre regulação legal e práticas institucionais. Sua efetivação está intrinsecamente vinculada à capacidade de criação de ambiências coletivas que favoreçam a práxis pedagógica emancipatória, e não à simples formalização de espaços deliberativos.

Com base nessa perspectiva, analise as asserções a seguir e a relação proposta entre elas:

I. A efetividade da gestão democrática na escola pressupõe a construção de condições político-formativas que qualifiquem a participação como processo de mediação crítica entre os interesses institucionais e os projetos societários mais amplos.

PORQUE

II. A mera previsão legal de colegiados escolares, quando desvinculada de práticas formativas e de relações de poder mais horizontalizadas, tende a produzir simulacros de participação e a reforçar dinâmicas de centralização decisória.

A respeito dessas asserções, assinale a opção correta:

- (A) As asserções I e II são proposições verdadeiras, mas a II não é uma justificativa correta da I.
- (B) A asserção I é uma proposição falsa, e a II é uma proposição verdadeira.
- (C) A asserção I é uma proposição verdadeira, e a II é uma proposição falsa.
- (D) As asserções I e II são proposições verdadeiras, e a II é uma justificativa correta da I.

Questão 32

A didática, enquanto campo de reflexão pedagógica e prática formativa, desloca-se progressivamente da lógica instrumental para assumir-se como instância de mediação entre o conhecimento sistematizado, os sujeitos históricos que o produzem e as condições concretas de aprendizagem nas instituições escolares. Nesse movimento, a organização do ensino não pode ser compreendida como mera disposição funcional de tempos e espaços, mas como expressão de intencionalidades educativas que operam sobre relações de poder, saber e subjetivação.

À luz das contribuições contemporâneas sobre didática e

organização do ensino, assinale a alternativa CORRETA:

- (A) A organização do ensino, ao ser determinada por parâmetros de eficiência curricular, deve priorizar a estabilidade dos repertórios metodológicos, mesmo diante de contextos diversos, a fim de garantir padronização avaliativa e comparabilidade institucional.
- (B) A eficácia da organização do ensino depende de sua capacidade de abstrair as condições socioculturais que impactam a aprendizagem, concentrando-se na gestão racional dos tempos escolares e na formalização de metodologias replicáveis.
- (C) O trabalho didático constitui-se em processo intencional de intervenção pedagógica, no qual o ensino é compreendido como prática social historicamente situada, atravessada por disputas epistemológicas e marcada pela relação entre projeto formativo e estrutura curricular.
- (D) As decisões didáticas, por exigirem objetividade técnica, devem orientar-se por critérios de neutralidade disciplinar, o que assegura coerência metodológica na transposição dos conteúdos escolares para diferentes realidades educacionais.

Questão 33

Ao longo do século XX, figuras como John Dewey e Maria Montessori foram decisivas para a constituição de modelos pedagógicos que, embora distintos em fundamentos teóricos e filosóficos, convergiram em torno de uma crítica contundente à pedagogia tradicional e à verticalização das práticas educativas. Enquanto Dewey formulava uma pedagogia experimental centrada na experiência democrática e na resolução de problemas como forma de construção ativa do saber, Montessori desenvolvia uma abordagem sensorial e individualizada, sustentada na autonomia infantil e no ambiente preparado.

A respeito das concepções pedagógicas desses dois autores, assinale a alternativa correta:

- (A) Para Dewey, o ato educativo é inseparável da experiência social concreta, sendo o ambiente escolar um microcosmo democrático em que o conhecimento emerge da interação entre pensamento e ação.
- (B) Ambos os autores viam o erro como algo a ser corrigido de forma imediata, de modo que não comprometesse a aprendizagem sequencial dos conteúdos estruturados previamente.
- (C) Montessori fundamentava sua proposta pedagógica na abstração racional do saber científico, valorizando sobretudo a memorização de conteúdos como ponto de partida para o desenvolvimento da autodisciplina.
- (D) A pedagogia de Dewey priorizava a passividade reflexiva do aluno frente à autoridade do professor, entendendo a escola como instância de internalização acrítica da cultura dominante.

Questão 34

O debate sobre as tendências pedagógicas contemporâneas exige mais do que o reconhecimento de seus rótulos históricos. Implica uma análise crítica sobre os fundamentos filosóficos, concepções de conhecimento, relações de poder e práticas sociais que cada abordagem mobiliza no cotidiano escolar. Em tempos de disputas por sentidos na educação, essas tendências não podem ser entendidas como repertórios neutros de métodos, mas como expressões de projetos políticos que atravessam tanto o currículo quanto a organização das relações pedagógicas.

A respeito das concepções e tendências pedagógicas contemporâneas, assinale a alternativa CORRETA:

- (A) As abordagens tecnicistas, ao centrarem-se no desempenho mensurável dos estudantes, defendem o protagonismo estudantil no processo educativo e reconhecem o saber prévio como condição para a construção autônoma do conhecimento.
- (B) As pedagogias críticas, inspiradas no pensamento de Paulo Freire, compreendem o ato educativo como prática social mediada historicamente, orientada pela problematização da realidade e pela transformação dialógica dos vínculos entre sujeito, conhecimento e mundo.
- (C) As tendências renovadoras não-diretivas, fundamentadas na psicologia cognitiva contemporânea, valorizam a condução ativa do professor no planejamento das situações de aprendizagem e na regulação dos processos metacognitivos.
- (D) As pedagogias tradicionais, ao priorizarem a autoridade do docente como transmissor legítimo do saber, encontram afinidade com os princípios construtivistas, ao assumirem o erro como elemento formativo essencial à aprendizagem.

Questão 35

Considere as afirmativas a seguir, relativas ao planejamento do ensino no contexto das práticas pedagógicas contemporâneas. Registre V, para verdadeiras, e F, para falsas:

(___) O planejamento do ensino, quando ancorado na análise das contradições socioculturais da realidade escolar, deixa de operar como previsão linear de conteúdos e se transforma em mediação crítica entre os sujeitos e o conhecimento.

(___) A construção coletiva do planejamento entre docentes de diferentes áreas disciplinares tende a fragilizar a coerência didática e dificultar a organização dos objetivos formativos específicos.

(___) A adoção de planejamentos abertos e processuais, orientados pela escuta ativa da realidade discente, tensiona a lógica da fragmentação curricular e amplia as possibilidades de construção de saberes interdisciplinares.

Assinale a alternativa com a sequência correta de cima

para baixo:

- (A) V, F, V.
- (B) F, V, V.
- (C) V, V, F.
- (D) V, V, V.

Questão 36

A incorporação das Tecnologias Digitais da Informação e Comunicação (TDICs) aos processos educativos contemporâneos tem sido frequentemente associada a discursos de inovação, modernização e democratização do ensino. Entretanto, análises críticas apontam que o impacto pedagógico dessas tecnologias não decorre de sua materialidade técnica, mas da forma como se articulam aos projetos formativos, às concepções de conhecimento e às relações pedagógicas instituídas. Nesse sentido, a tecnologia aplicada à educação não pode ser compreendida como elemento externo ao currículo, mas como prática cultural que reconfigura modos de ensinar, aprender e avaliar.

À luz dessas considerações, assinale a alternativa correta:

- (A) A presença ampliada das TDICs na educação favorece a descentralização do ensino, pois transfere aos ambientes digitais a responsabilidade pela curadoria do conhecimento, reduzindo a centralidade da mediação docente nos processos de aprendizagem.
- (B) A adoção de TDICs no contexto escolar promove deslocamentos metodológicos relevantes, mas mantém inalteradas as bases epistemológicas do currículo, uma vez que os conteúdos escolares preservam sua lógica interna independentemente dos meios tecnológicos empregados.
- (C) A incorporação pedagógica das TDICs contribui para maior equidade educacional ao padronizar experiências de aprendizagem mediadas por plataformas digitais, minimizando as diferenças contextuais entre instituições e sujeitos escolares.
- (D) A integração das TDICs à prática pedagógica pressupõe uma redefinição das mediações didáticas, na medida em que os dispositivos digitais reorganizam as relações entre saber, tempo e autoria, exigindo do docente leitura crítica sobre seus usos formativos e implicações socioculturais.

Questão 37

Na contemporaneidade, a função social da escola não pode ser desvinculada das disputas históricas por reconhecimento, pertencimento e redistribuição no campo educacional. A inclusão, quando compreendida em sua densidade política, transcende ajustes metodológicos ou normativos, exigindo desnaturalização dos critérios de pertencimento escolar e problematização das narrativas dominantes sobre normalidade, aprendizagem e sujeito. A valorização da diversidade, nesse horizonte, implica reposicionar a própria lógica

curricular e organizacional da escola frente às múltiplas formas de produção da diferença.

À luz dos debates contemporâneos sobre inclusão educacional e função social da escola, assinale a alternativa CORRETA:

- (A) A escola, ao ampliar o acesso formal à matrícula de sujeitos com deficiências e de identidades minorizadas, realiza sua função social ao garantir a permanência, desde que os estudantes estejam dispostos a adequar-se progressivamente às exigências acadêmicas universais.
- (B) O respeito à diversidade, no âmbito escolar, requer uma pedagogia neutra em termos culturais, assegurando que o currículo se mantenha isento de referências identitárias que possam reforçar clivagens sociais dentro da sala de aula.
- (C) O compromisso com a diversidade na escola implica tensionar os modos historicamente legitimados de produção do saber, reconhecendo que os marcadores sociais da diferença atravessam o campo educacional e desafiam o próprio estatuto de normalidade que regula os processos pedagógicos.
- (D) A promoção da equidade na escola contemporânea fundamenta-se na equalização de oportunidades meritocráticas, não sendo necessário rever os pressupostos epistemológicos do currículo, desde que se assegure o tratamento igualitário a todos os estudantes.

Questão 38

A educação contemporânea, ao enfrentar desafios multifacetados como a desigualdade social, a pluralidade cultural e as novas demandas cognitivas e emocionais dos alunos, exige uma revisão dos processos metodológicos e das práticas avaliativas. A didática, enquanto prática reflexiva e construtiva, não pode ser tratada como um conjunto mecânico de técnicas pedagógicas, mas sim como uma prática social intencional, permeada por escolhas políticas e epistemológicas. Nesse contexto, a avaliação da aprendizagem, muitas vezes entendida como a avaliação de desempenho, precisa ser reconsiderada como um instrumento de transformação pedagógica e social.

Considerando os saberes docentes, os processos metodológicos e a avaliação da aprendizagem, assinale a alternativa correta:

- (A) A organização do ensino deve priorizar a padronização de métodos e a centralização da figura do docente, de modo a garantir um controle rigoroso sobre os tempos e conteúdos, sem a necessidade de adaptação às realidades socioeconômicas ou culturais da comunidade escolar.

- (B) A avaliação, quando concebida como uma prática pedagógica, deve se distanciar de uma função puramente classificatória e se aproximar de um processo de retroalimentação contínua, no qual se articula a reflexão crítica sobre as aprendizagens, o reconhecimento das diversidades dos alunos e a construção coletiva do saber.
- (C) O saber pedagógico é fundamentalmente construído a partir de um conjunto fechado de práticas e técnicas que devem ser aplicadas uniformemente a todos os contextos educacionais, independente das variações individuais dos alunos ou dos espaços de aprendizagem.
- (D) A avaliação da aprendizagem, ao se restringir à mensuração de conteúdos escolares, deve focar exclusivamente nos aspectos cognitivos, sendo indiferente ao processo de desenvolvimento socioemocional ou às especificidades culturais dos estudantes.

Questão 39

Associe os autores da Psicologia da Educação (primeira coluna) às suas concepções centrais de desenvolvimento (segunda coluna), conforme seus referenciais teóricos:

Primeira coluna: autores

1. Jean Piaget
2. Lev Vygotsky
3. Henri Wallon

Segunda coluna: concepções

() Desenvolvimento como processo de internalização mediada da linguagem e das interações sociais.

() Concepção psicogenética do desenvolvimento baseada na equilibração progressiva e nos estágios operatórios.

() Enfoque psicogenético dialético integrando motricidade, emoção, cognição e meio social.

Assinale a alternativa que apresenta a correta associação entre as colunas:

- (A) 3, 1, 2.
(B) 2, 1, 3.
(C) 2, 3, 1.
(D) 1, 3, 2.

Questão 40

O Projeto Político-Pedagógico (PPP) constitui-se como instrumento estruturante da ação escolar, articulando concepções de educação, organização do trabalho pedagógico e compromissos sociais assumidos pela instituição. Quando analisado sob a perspectiva da qualidade social do ensino, o PPP ultrapassa sua função normativa e passa a expressar disputas de sentido sobre currículo, gestão democrática e formação humana.

Considerando essas dimensões, analise as proposições

a seguir:

I. O PPP expressa um projeto educativo intencional que articula concepções de sociedade, de sujeito e de conhecimento, configurando-se como mediação entre políticas educacionais e práticas escolares concretas.

II. O compromisso com a qualidade social do ensino implica compreender o PPP como instrumento de responsabilização institucional, orientado prioritariamente por indicadores externos de desempenho, capazes de aferir a efetividade pedagógica da escola.

III. A construção coletiva do PPP, ao envolver diferentes segmentos da comunidade escolar, possibilita que a escola problematize desigualdades educacionais e redefina suas práticas à luz de princípios de equidade e justiça social.

É correto o que se afirma em:

- (A) II e III, apenas.
(B) I e II, apenas.
(C) I, II e III.
(D) I e III, apenas.

RASCUNHO - NÃO DESTAQUE