

EDITAL Nº 001/2025 DO CONCURSO
PÚBLICO UNIFICADO PARA O MUNICÍPIO
DE CRAÍBAS (AL)

MUNICÍPIO DE CRAÍBAS (AL)

PROFESSOR DE RELIGIÃO

MANHÃ

Atenção: Fraudar ou tentar fraudar Concursos Públicos é Crime previsto no art. 311-A do Código Penal.

ORIENTAÇÕES IMPORTANTES AO CANDIDATO:

1. Conferência de documentos:

- ✓ Verifique seu nome, número do documento e número de inscrição em todos os materiais entregues.
- ✓ Confira o Caderno de Questões quanto a falhas de impressão ou numeração.

2. Cumprimento das normas:

- ✓ O descumprimento de qualquer regra constante no Edital, Caderno de Questões ou Folha de Respostas poderá acarretar a eliminação do candidato.

3. Folha de Respostas:

- ✓ É o único documento válido para avaliação.
- ✓ Preencha corretamente o campo da assinatura.
- ✓ Assinale apenas uma alternativa por item.
- ✓ Utilize apenas caneta esferográfica azul ou preta.
- ✓ Devolva a Folha de Respostas preenchida e assinada ao fiscal.

4. Divulgação de provas e gabaritos:

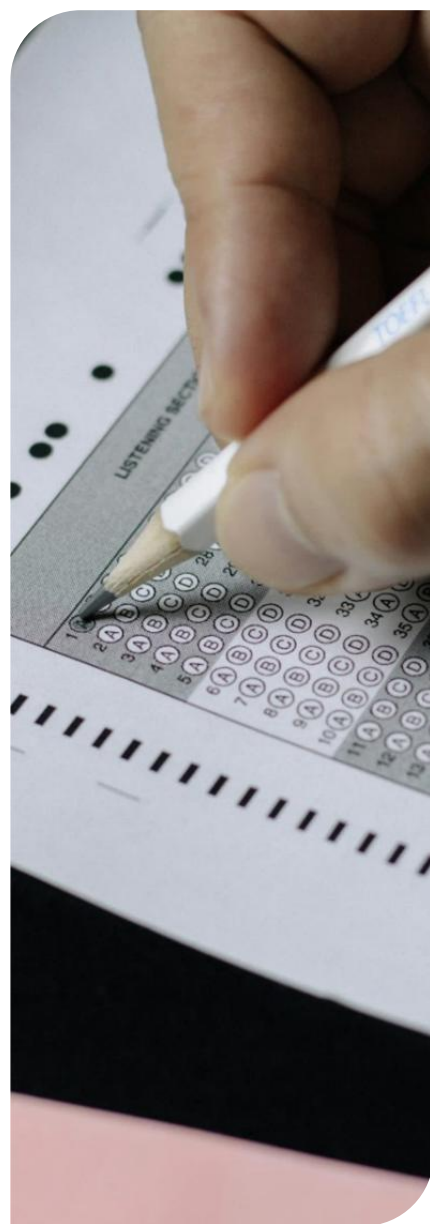
- ✓ Estarão disponíveis no site do Instituto IGEDUC (www.igeduc.org.br), conforme o Edital.

5. Condutas proibidas:

- ✓ Manusear o Caderno de Questões antes do horário oficial.
- ✓ Comunicar-se com outros candidatos durante a prova.
- ✓ Usar aparelhos eletrônicos de qualquer tipo.
- ✓ Anotar o gabarito fora da Folha de Respostas.

6. Exceto quando o enunciado da questão determinar o contrário, considere as seguintes regras:

- ✓ As questões de Língua Portuguesa devem ser respondidas conforme a norma culta vigente à época da aplicação da prova; as de informática, com base na versão mais atualizada dos softwares mencionados na mesma data; e as de legislação, considerando a versão vigente e mais atual de cada lei.



CONHECIMENTOS GERAIS

O texto seguinte servirá de base para responder às questões de 1 a 8.

A revista em quadrinhos que reinventou leitura para crianças no Brasil há cento e vinte anos

Em 11 de outubro de 1905, uma novidade chamou a atenção nas bancas do Rio de Janeiro: a revista O Tico-Tico, considerada a primeira publicação brasileira voltada às histórias em quadrinhos. Criada para estimular a leitura infantil, a revista foi pioneira no mundo nesse formato e conseguiu chegar às escolas, formando gerações de leitores e abrindo caminho para autores consagrados como Mauricio de Sousa e Ziraldo.

Com ilustrações concebidas por Angelo Agostini, O Tico-Tico conquistou as crianças com personagens, passatempos e histórias que ajudaram a consolidar um mercado editorial voltado ao público infantil. Apresentava-se como o jornal das crianças e tinha como missão divertir, ensinar e ser útil à criançada brasileira. Mesmo em um contexto de altos índices de analfabetismo, a revista cumpriu um papel informal no processo educacional da sociedade.

Inspirada em publicações francesas, O Tico-Tico reunia histórias moralizantes, quadrinhos e conteúdos educativos. Embora não fosse inicialmente um gibi nos moldes atuais, os quadrinhos ganharam destaque ao longo do tempo e se tornaram responsáveis por grande parte de sua popularidade. A estrutura profissional herdada da editora O Malho garantiu ampla distribuição e tiragens que chegaram a cem mil exemplares semanais.

Entre seus personagens mais famosos estava Chiquinho, adaptação brasileira de um personagem norte-americano. Também estrearam na revista figuras como Mickey Mouse, inicialmente chamado de Ratinho Curioso, Popeye, rebatizado de Brocoió, além de outros personagens estrangeiros e nacionais, como Lamparina, criação do cartunista J. Carlos.

O sucesso da revista também se explica pelo diálogo com os adultos, principalmente os pais que compravam as edições para os filhos. Grande parte do conteúdo tinha viés educativo, com contos, fábulas, conselhos e atividades didáticas. Durante décadas, O Tico-Tico foi presença constante nas bancas, influenciando a formação cultural e educacional de diferentes gerações.

A publicação manteve circulação regular até 1962 e, depois, passou a sair de forma eventual, principalmente em edições paradidáticas. Seu último número foi lançado em 1977, encerrando a trajetória de uma das mais importantes revistas infantis da história do Brasil.

<https://www.bbc.com/portuguese/articles/cvg02nxx2reo>. adaptado.

Questão 01

Texto-base apresenta a trajetória de uma revista infantil que marcou a história da leitura no Brasil, destacando

seu papel formativo, cultural e educacional ao longo de várias décadas.

De acordo com o texto-base, analise as afirmações a seguir e assinale a alternativa CORRETA.

- (A) A revista O Tico-Tico teve papel decisivo na formação de leitores ao estimular a leitura infantil, alcançar as escolas e contribuir para a consolidação de um mercado editorial.
- (B) A revista O Tico-Tico manteve circulação contínua e ininterrupta até os dias atuais, adaptando-se plenamente às transformações das mídias digitais.
- (C) O sucesso da revista O Tico-Tico deveu-se ao público infantil, sem participação relevante dos adultos no processo de leitura e aquisição das edições.
- (D) A principal contribuição da revista O Tico-Tico restringe-se à introdução de personagens estrangeiros no Brasil, sem impacto expressivo na formação educacional das crianças.

Questão 02

Criada para estimular a leitura infantil, a revista foi pioneira no mundo nesse formato e conseguiu chegar "às escolas", formando gerações de leitores e abrindo caminho para autores consagrados como Mauricio de Sousa e Ziraldo.

Em relação ao sinal indicativo de crase na expressão destacada, é CORRETO afirmar que, nesta frase,

- (A) o uso da crase se justifica por se tratar de locução adverbial feminina obrigatória de lugar, constituindo uma locução adverbial cristalizada pela língua portuguesa desde o novo acordo.
- (B) ocorre a fusão da preposição "a", exigida pelo valor semântico de direção do verbo "chegar", com o artigo feminino plural "as", que antecede o substantivo "escolas".
- (C) a crase ocorre porque o termo "escolas" exerce função de sujeito feminino plural da oração, embora não integre elemento preposicionado, relação estabelecida pela análise sintática do termo.
- (D) o uso do sinal indicativo de crase se explica por se tratar de objeto indireto feminino plural precedido exclusivamente por artigo, evidenciando o uso normativo popular estabelecido pela linguística.

Questão 03

Mesmo em um contexto de altos índices de analfabetismo, a revista "cumpriu" um papel informal no processo educacional da sociedade.

Em relação à regência verbal, é CORRETO afirmar que o verbo destacado funciona como verbo

- (A) intransitivo, pois expressa ação completa e independente de complemento verbal.

- (B) transitivo indireto, pois requer complemento introduzido pela preposição "a", característica de sua regência.
- (C) transitivo direto, pois admite como complemento o objeto direto "um papel informal", sem exigir preposição regencial.
- (D) bitransitivo, pois demanda dois complementos simultâneos — um direto e outro indireto.

Questão 04

O sucesso da revista também se explica pelo diálogo com os adultos, principalmente os pais "que" compravam as edições para os filhos.

Em relação à classificação das palavras, é CORRETO afirmar que o vocábulo destacado trata-se de:

- (A) pronome demonstrativo, pois aponta diretamente para o termo "edições", estabelecendo relação de proximidade no enunciado.
- (B) conjunção integrante, pois introduz uma oração subordinada substantiva que completa o sentido do nome "pais".
- (C) conjunção coordenativa explicativa, pois acrescenta uma informação acessória sobre os adultos mencionados.
- (D) pronome relativo, pois retoma o termo "pais" e introduz uma oração subordinada, estabelecendo relação de referência e coesão no período.

Questão 05

O texto caracteriza uma publicação voltada ao público infantil, com narrativas, quadrinhos e conteúdos educativos, que circulou por décadas no Brasil.

De acordo com o texto-base, assinale a alternativa CORRETA quanto à tipologia e ao gênero textual predominantes.

- (A) O texto apresenta predominância da tipologia injuntiva e pertence ao gênero manual pedagógico.
- (B) O texto apresenta predominância da tipologia expositiva e pertence ao gênero texto informativo de caráter histórico-cultural.
- (C) O texto apresenta predominância da tipologia narrativa e pertence ao gênero conto literário infantil.
- (D) O texto apresenta predominância da tipologia argumentativa e pertence ao gênero artigo de opinião.

Questão 06

Entre seus personagens mais famosos estava Chiquinho, "adaptação brasileira de um personagem norte-americano".

Em relação à análise sintática do termo destacado, é CORRETO afirmar que o termo destacado trata-se de:

- (A) aposto explicativo, pois o segmento retoma o termo "Chiquinho" e acrescenta uma informação de natureza explicativa e identificadora.
- (B) complemento nominal, pois o termo destacado completa o sentido abstrato do substantivo "Chiquinho".
- (C) predicativo do sujeito, pois o segmento atribui característica ao sujeito da oração específica de sua natureza.
- (D) adjunto adnominal, pois o segmento caracteriza o substantivo "Chiquinho" por meio de uma locução adjetiva explicativa.

Questão 07

A publicação manteve circulação regular até 1962 e, depois, passou a sair de forma eventual, principalmente em edições paradidáticas. Seu último número foi lançado em 1977, encerrando a trajetória de uma das mais importantes revistas infantis da história do Brasil.

Em relação ao mecanismo de coesão textual empregado na articulação entre os períodos, assinale a alternativa CORRETA.

- (A) O pronome possessivo em "seu último número" retoma de modo anafórico o termo "edições paradidáticas", assegurando a coesão referencial do período.
- (B) O termo "até" estabelece relação de finalidade entre a circulação regular da revista e o lançamento de seu último número em 1977.
- (C) A expressão "principalmente" exerce função de conector conclusivo, encerrando a progressão temática do período anterior.
- (D) O vocábulo "depois" estabelece relação de progressão temporal, retomando o período anterior e assegurando a continuidade lógica da sequência histórica apresentada.

Questão 08

Os quadrinhos ganharam destaque ao longo do tempo e "se tornaram" responsáveis por grande parte de sua popularidade.

A colocação pronominal destacada na frase denomina-se

- (A) ênclise.
- (B) anáclise.
- (C) próclise.
- (D) mesóclise.

Questão 09

O Código de Ética Profissional do Servidor Público Civil do Poder Executivo Federal, Decreto Federal nº 1.171/1994, estabelece como vedação ao servidor público, os seguintes itens:

I. Zelar, no exercício do direito de greve, pelas exigências específicas da defesa da vida e da segurança

coletiva.

II. Iludir ou tentar iludir qualquer pessoa que necessite do atendimento em serviços públicos.

III. Desviar servidor público para atendimento a interesse particular.

É CORRETO o que se afirma em:

- (A) I, II e III.
- (B) II e III, apenas.
- (C) I e III, apenas.
- (D) I e II, apenas.

Questão 10

A Lei Federal nº 8.069/1990, Estatuto da Criança e do Adolescente, sem considerar jurisprudência ou doutrina, determina em um de seus artigos, Art. 55, que os pais ou responsável têm a obrigação de matricular seus filhos ou pupilos:

I. Na rede regular de ensino.

II. Em atividades de educação informal, sendo a escola opcional, conforme decisão familiar.

III. Na educação básica pública obrigatória.

É CORRETO o que se afirma em:

- (A) I e III, apenas.
- (B) II e III, apenas.
- (C) I, apenas.
- (D) I e II, apenas.

Questão 11

Conforme o Estatuto da Criança e do Adolescente (Lei Federal nº 8.069/1990), sem considerar jurisprudência ou doutrina, em seu Art. 59-A determina que instituições sociais públicas ou privadas que desenvolvam atividades com crianças e adolescentes e que recebam recursos públicos deverão exigir e manter certidões de antecedentes criminais de todos os seus colaboradores. Sobre essa exigência, julgue as alternativas e assinale a opção CORRETA.

- (A) A exigência das certidões é opcional, ficando a critério de cada instituição conforme sua necessidade.
- (B) A atualização das certidões só é necessária quando houver suspeita de crime cometido pelo colaborador.
- (C) Essas certidões devem ser atualizadas a cada 6 (seis) meses.
- (D) As certidões devem ser solicitadas apenas na entrada dos colaboradores nas instituições.

Questão 12

De acordo com o Art. 26, § 9º-A, da Lei de Diretrizes e Bases da Educação Nacional (Lei Federal nº 9.394/1996), e considerando apenas o texto legal, sem jurisprudência ou doutrina, a educação alimentar e

nutricional deverá ser incluída CORRETAMENTE como:

- (A) Conteúdo programático.
- (B) Tema transversal.
- (C) Objeto de conhecimento.
- (D) Habilidade específica.

Questão 13

O Código de Ética Profissional do Servidor Público Civil do Poder Executivo Federal, Decreto Federal nº 1.171/1994, estabelece como regras deontológicas que existem alguns princípios morais que são primados maiores que devem nortear o servidor público, seja no exercício do cargo ou função, ou fora dele, já que refletirá o exercício da vocação do próprio poder estatal. Assinale-os CORRETAMENTE.

- (A) A dignidade, o decoro, o zelo, a eficácia e a consciência.
- (B) A eficácia, a impessoalidade, o decoro e a pontualidade.
- (C) A dignidade, a moralidade, o zelo e a assiduidade.
- (D) A impessoalidade, a moralidade, a pontualidade e a assiduidade.

Questão 14

A Lei de Diretrizes e Bases da Educação Nacional (Lei Federal nº 9.394/1996) estabelece princípios que orientam a organização da educação brasileira, segundo Art. 3º, sem considerar jurisprudência ou doutrina. Assinale, dentre as opções abaixo, o princípio CORRETO previsto nessa legislação.

- (A) Garantia de prioridades nos atendimentos escolares.
- (B) Igualdade de condições para o acesso e permanência na escola.
- (C) Acessibilidade em todos os ambientes e serviços.
- (D) Valorização das aulas práticas.

Questão 15

A Lei Federal nº 8.069/1990, Estatuto da Criança e do Adolescente, sem considerar jurisprudência ou doutrina, tem determinado que um dos deveres do Estado na garantia da educação é assegurar à criança e ao adolescente, através de programas suplementares de material didático-escolar, transporte, alimentação e assistência à saúde, conforme inciso VII, CORRETAMENTE o atendimento do (s):

- (A) Educação infantil e ensino fundamental.
- (B) Educação infantil, ensino fundamental e ensino médio.
- (C) Ensino fundamental.
- (D) Ensino fundamental e ensino médio.

CONHECIMENTOS ESPECÍFICOS

Questão 16

A professora Ana está planejando o currículo de uma escola de ensino fundamental. Ela precisa garantir que o planejamento esteja de acordo com a Lei de Diretrizes e Bases da Educação Nacional (Lei nº 9.394/1996) e com a Base Nacional Comum Curricular (BNCC). Durante a reunião pedagógica, surgiram algumas dúvidas: quais conteúdos são obrigatórios, como organizar competências essenciais e como assegurar que o currículo respeite a diversidade regional e cultural dos alunos. Considerando a legislação educacional vigente, sem considerar jurisprudência, doutrina ou outras fontes, assinale a alternativa que apresenta a conduta correta da professora Ana:

- (A) Priorizar conteúdos que sejam mais fáceis de ensinar e avaliar, independentemente da BNCC, para reduzir a carga de trabalho e focar na aprovação dos alunos.
- (B) Planejar o currículo com base na BNCC, garantindo que os conteúdos e competências essenciais sejam contemplados, e adaptá-lo às necessidades e características da comunidade escolar, respeitando diversidade cultural e regional.
- (C) Seguir apenas a LDB, utilizando livros didáticos e conteúdos nacionais, sem necessidade de observar a BNCC, já que ela é apenas uma referência orientativa.
- (D) Elaborar um currículo igual para todas as turmas do país, sem adaptações regionais ou culturais, garantindo uniformidade total no ensino.

Questão 17

Uma professora do Ensino Fundamental percebe que sua turma apresenta níveis de aprendizagem heterogêneos, com alunos que têm ritmos e estilos de aprendizagem distintos. Para garantir que todos alcancem os objetivos, ela planeja aulas adaptadas, combinando atividades teóricas e práticas, diferentes recursos didáticos e avaliações contínuas. Considerando esse contexto, assinale a alternativa CORRETA sobre como a professora deve planejar suas aulas:

- (A) Utilizar apenas métodos teóricos e recursos limitados, aplicando avaliação classificatória ao final do semestre, sem feedback individual.
- (B) Repetir conteúdos de forma uniforme para toda a turma, aplicando provas padronizadas e exercícios iguais para todos os alunos.
- (C) Diagnosticar habilidades e dificuldades, selecionar recursos didáticos diversificados, propor atividades adaptadas aos diferentes ritmos e aplicar avaliação formativa contínua.
- (D) Focar apenas nos alunos mais avançados, propondo atividades complexas e trabalhos individuais, sem considerar o progresso dos demais.

Questão 18

A Escola Saber e Crescer está reformulando seu projeto pedagógico e precisa garantir que as práticas e conteúdos estejam alinhados à Lei de Diretrizes e Bases da Educação Nacional (Lei nº 9.394/1996) e à Base Nacional Comum Curricular (BNCC). Durante a revisão, surgiram algumas dúvidas sobre a organização curricular, os conteúdos obrigatórios e a adaptação às realidades locais dos alunos.

Considerando a legislação vigente, sem considerar jurisprudência, doutrina ou outras fontes, assinale a alternativa que apresenta a conduta correta da equipe escolar:

- (A) Seguir apenas a LDB, utilizando conteúdos nacionais padronizados, sem necessidade de observar a BNCC, pois esta é apenas uma referência orientativa, configura entendimento equivocado da legislação educacional.
- (B) Planejar o currículo com base na BNCC, garantindo que os conteúdos e competências essenciais sejam contemplados, e adaptá-lo às características e necessidades da comunidade escolar, respeitando diversidade cultural e regional.
- (C) Priorizar apenas conteúdos que facilitem a aprovação dos alunos, ignorando os objetivos de aprendizagem e competências estabelecidos pela BNCC, compromete a qualidade do ensino e o desenvolvimento integral dos estudantes.
- (D) Elaborar um currículo igual para todas as turmas do país, sem adaptações regionais ou culturais, garantindo uniformidade total no ensino, desconsidera a diversidade social, cultural e territorial do Brasil.

Questão 19

Para atender turmas heterogêneas, o professor pode combinar estratégias pedagógicas, recursos didáticos e tipos de avaliação, de modo a respeitar diferentes níveis de aprendizagem e estilos cognitivos. Relacione os itens da Coluna A com a Coluna B correspondente.

Coluna A – Estratégias pedagógicas

1. Diagnóstico inicial das habilidades dos alunos.
2. Uso de recursos visuais, jogos e materiais concretos.
3. Proposição de atividades adaptadas ao ritmo de cada estudante.
4. Avaliação contínua e feedback individualizado.

Coluna B – Exemplos de aplicação

- (__) Aplicação de testes diagnósticos, observação de tarefas e registros de desempenho.
- (__) Produção de cartazes, mapas conceituais, simulações e experimentos práticos.
- (__) Planejamento de exercícios graduados, grupos de estudo diferenciados e tutoria personalizada.
- (__) Correção de atividades com comentários, reuniões

individuais e acompanhamento do progresso.

Assinale a correspondência correta de cima para baixo:

- (A) 2, 1, 3, 4.
- (B) 4, 2, 1, 3.
- (C) 1, 2, 3, 4.
- (D) 3, 2, 1, 4.

Questão 20

O município de São Bento está elaborando seu plano de educação e precisa alinhar as propostas curriculares das escolas da rede municipal aos parâmetros nacionais de ensino. A equipe gestora busca compreender como a Lei de Diretrizes e Bases da Educação Nacional (Lei nº 9.394/1996) e a Base Nacional Comum Curricular (BNCC) orientam a organização dos currículos e a definição de competências essenciais em todas as etapas da educação básica. Considerando esse contexto, analise as afirmativas a seguir:

I. A LDB estabelece que a educação básica deve respeitar a diversidade cultural e regional, garantindo equidade, mas não define conteúdos mínimos obrigatórios, deixando isso exclusivamente para os sistemas de ensino.

II. A BNCC define competências gerais e específicas para cada etapa da educação básica, servindo como referência obrigatória para a elaboração dos currículos pelas redes de ensino.

III. Segundo a LDB, a gestão democrática do ensino público deve envolver apenas os profissionais da educação, sem previsão de participação da comunidade ou dos estudantes.

IV. A BNCC e a LDB articulam-se para assegurar que os currículos contemplem formação integral do estudante, contemplando aspectos cognitivos, sociais, emocionais e culturais.

Com base na legislação educacional vigente, assinale a alternativa CORRETA:

- (A) Apenas as afirmativas I, II e III estão corretas.
- (B) Apenas as afirmativas II e IV estão corretas.
- (C) Apenas as afirmativas I e III estão corretas.
- (D) Apenas as afirmativas I, II e IV estão corretas.

Questão 21

O professor que trabalha com diversidade religiosa e ética no Ensino Fundamental deve planejar atividades que promovam compreensão, respeito e reflexão crítica sobre diferentes tradições, valores e práticas culturais. O planejamento deve combinar aulas teóricas e práticas, explorando textos, vídeos, debates, dramatizações e visitas virtuais ou presenciais. Complete o enunciado abaixo:

Para abordar a diversidade religiosa e ética de forma eficaz, o docente deve _____, selecionar _____ adequadas, propor _____ que envolvam participação

ativa e estimular _____ sobre valores e práticas de diferentes tradições.

Assinale a alternativa que preenche correta as lacunas:

- (A) planejar objetivos claros / recursos didáticos / atividades práticas / reflexão crítica.
- (B) reproduzir conteúdos de especialistas / vídeos sem contextualização / trabalhos individuais / opiniões pré-formadas.
- (C) priorizar apenas a disciplina de História / atividades teóricas sem interação / debates superficiais / críticas sem fundamento.
- (D) ignorar diversidade cultural / métodos padronizados / exercícios mecânicos / comparação entre religiões sem ética.

Questão 22

Em uma escola de educação básica, os professores buscam diversificar suas práticas pedagógicas por meio do uso de recursos didáticos variados, incluindo textos sagrados de diferentes tradições religiosas, materiais impressos, vídeos educativos e tecnologias digitais interativas. O objetivo é promover aprendizagem significativa, engajamento dos alunos e respeito à diversidade cultural e religiosa. Analise as afirmativas a seguir:

I. O uso de textos sagrados em sala de aula pode enriquecer o aprendizado cultural e ético, desde que seja feito de forma respeitosa, contextualizada e inclusiva.

II. Recursos tecnológicos, como vídeos, aplicativos educativos e plataformas digitais, devem complementar os recursos tradicionais, garantindo diversidade de metodologias e atendimento a diferentes estilos de aprendizagem.

III. A utilização de múltiplos recursos didáticos deve ocorrer sem planejamento ou conexão com os objetivos de aprendizagem, pois a variedade por si só torna o ensino mais interessante.

IV. A combinação de recursos didáticos variados favorece o desenvolvimento integral do aluno e contribui para a construção de competências cognitivas, socioemocionais e culturais.

Assinale a alternativa correta:

- (A) Apenas I, II e IV estão corretas.
- (B) Apenas I, III e IV estão corretas.
- (C) Apenas I e II estão corretas.
- (D) Apenas II e III estão corretas.

Questão 23

O estudo das religiões envolve compreender suas origens históricas, princípios fundamentais, práticas culturais e valores éticos que influenciam sociedades ao longo do tempo. Reconhecer essas dimensões ajuda a entender o comportamento humano, os conflitos e as convergências culturais. Considerando essas informações, assinale a alternativa CORRETA:

- (A) Compreender religiões envolve analisar princípios, valores éticos, rituais e contextos históricos, reconhecendo a diversidade cultural e as contribuições sociais de cada tradição.
- (B) O estudo das religiões é restrito à teologia e não tem relação com a sociologia, a antropologia ou a história.
- (C) Todas as religiões possuem as mesmas práticas ritualísticas, crenças e códigos éticos, sendo intercambiáveis em qualquer contexto cultural.
- (D) Os valores éticos das religiões são universais e imutáveis, sem influência das circunstâncias históricas ou do ambiente cultural.

Questão 24

Na Escola Integral da Sabedoria, os professores buscam diversificar seus métodos de ensino, utilizando recursos didáticos variados, como textos sagrados de diferentes tradições religiosas, vídeos educativos e tecnologias digitais interativas. O objetivo é promover aprendizagem significativa, respeito à diversidade cultural e engajamento dos alunos. Analise as afirmativas a seguir:

I. O uso de textos sagrados em sala de aula pode enriquecer o aprendizado cultural e ético, desde que seja feito de forma respeitosa, contextualizada e inclusiva.

II. Recursos tecnológicos, como vídeos, aplicativos educativos e plataformas interativas, devem substituir completamente os recursos tradicionais, pois tornam a aprendizagem mais moderna e eficiente.

III. A combinação de diferentes recursos didáticos permite atender a diversos estilos de aprendizagem, tornando o processo educativo mais inclusivo e dinâmico.

IV. A utilização de recursos didáticos variados deve sempre considerar os objetivos de aprendizagem e o desenvolvimento integral do aluno, evitando sobrecarga ou uso descontextualizado.

Assinale a alternativa correta:

- (A) Apenas II e IV estão corretas.
- (B) Apenas II, III e IV estão corretas.
- (C) Apenas I, III e IV estão corretas.
- (D) Apenas II e III estão corretas.

Questão 25

Uma professora do Ensino Fundamental recebe uma turma heterogênea, incluindo alunos com necessidades educacionais especiais, como dificuldades de aprendizagem, deficiências sensoriais e transtornos de desenvolvimento. Ela deseja planejar atividades que garantam participação ativa, equidade e aprendizagem significativa para todos, respeitando as diferenças individuais. Considerando essa situação, assinale a alternativa CORRETA:

- (A) Ignorar adaptações pedagógicas, esperando que os alunos com necessidades especiais alcancem o mesmo desempenho que os colegas.
- (B) Aplicar as mesmas atividades e avaliações para todos os alunos, sem considerar as necessidades específicas, para manter uniformidade.
- (C) Priorizar apenas alunos sem necessidades especiais, deixando os demais realizarem atividades secundárias ou assistidas.
- (D) Planejar atividades diversificadas, adaptar recursos didáticos, propor estratégias inclusivas e avaliar continuamente para atender às necessidades individuais.

Questão 26

No Ensino Fundamental, professores podem utilizar diferentes estratégias para trabalhar diversidade religiosa e ética, combinando objetivos pedagógicos, atividades e recursos didáticos. Relacione os itens da Coluna A com a Coluna B correspondente.

Coluna A – Estratégias e objetivos

1. Planejar atividades que estimulem o pensamento crítico.
2. Utilizar dramatizações, debates e rodas de conversa.
3. Selecionar recursos didáticos variados, como vídeos e textos ilustrativos.
4. Promover reflexão sobre valores, crenças e práticas culturais.

Coluna B – Exemplos de aplicação

- () Debates sobre direitos humanos e respeito à diversidade.
- () Roteiro para encenação de rituais de diferentes tradições, respeitando contextos.
- () Escolha de filmes, imagens, textos e jogos educativos sobre religiões e ética.
- () Questionamentos sobre dilemas éticos e análise de situações reais vivenciadas pelos alunos.

Assinale a correspondência correta de cima para baixo:

- (A) 1, 4, 2, 3.
- (B) 4, 2, 3, 1.
- (C) 3, 4, 2, 1.
- (D) 1, 2, 3, 4.

Questão 27

O estudo das religiões permite compreender a diversidade cultural, os valores éticos e os princípios que orientam diferentes sociedades ao longo da história. Essa abordagem ajuda a interpretar como crenças e práticas religiosas moldam comportamentos, instituições e relações sociais. Complete o enunciado a seguir, escolhendo a alternativa que melhor preenche as lacunas:

O estudo das religiões envolve analisar _____, compreender a _____ de cada tradição, identificar _____ que orientam a vida social e reconhecer _____ presentes nas práticas e rituais religiosos.

Assinale a alternativa que preenche corretamente as lacunas:

- (A) rituais e dogmas / história / valores éticos / diversidade cultural.
- (B) costumes populares / comércio e tecnologia / direitos individuais / uniformidade social.
- (C) documentos históricos / estatísticas populacionais / normas jurídicas / padrões culturais homogêneos.
- (D) tradições locais / geografia / sistemas militares / hábitos cotidianos irrelevantes.

Questão 28

Na Escola da Cidadania, os professores estão revisando suas práticas de avaliação para contemplar não apenas o desempenho acadêmico, mas também aspectos relacionados à ética, moral e comportamento social dos alunos, como respeito às regras de convivência, cooperação e responsabilidade. Analise as afirmativas a seguir:

I. A avaliação do desempenho estudantil pode incluir critérios éticos e morais, desde que sejam claros, transparentes e previamente conhecidos pelos alunos.

II. Competências socioemocionais, como cooperação e respeito, podem ser consideradas na avaliação, complementando, mas não substituindo, os aspectos acadêmicos.

III. Comparar o comportamento ético e moral dos alunos entre si é uma prática adequada para incentivar a melhoria contínua.

IV. Trabalhar a reflexão ética e moral na avaliação contribui para o desenvolvimento integral do aluno e sua formação cidadã.

Assinale a alternativa correta:

- (A) Apenas I, III e IV estão corretas.
- (B) Apenas I e II estão corretas.
- (C) Apenas I, II e IV estão corretas.
- (D) Apenas III e IV estão corretas.

Questão 29

A Escola Municipal Horizonte vem implementando políticas de educação inclusiva para atender a alunos com diferentes necessidades especiais. Recentemente, a equipe pedagógica percebeu que alguns estudantes com deficiência visual estavam apresentando dificuldades significativas em acompanhar atividades que dependiam exclusivamente de materiais impressos. Além disso, alunos com Transtorno do Espectro Autista (TEA) demonstraram sensibilidade a mudanças súbitas na rotina escolar, prejudicando sua participação em algumas atividades coletivas.

Considerando as diretrizes da Lei Brasileira de Inclusão da Pessoa com Deficiência (Lei nº 13.146/2015), sem considerar jurisprudência ou doutrina, e os princípios da educação inclusiva, assinale a alternativa que apresenta a estratégia adequada para atender de forma eficaz esses alunos e promover sua aprendizagem:

- (A) Priorizar atividades coletivas padronizadas, evitando alterações na rotina, pois mudanças podem confundir os alunos e comprometer o aprendizado da turma, desconsidera a diversidade de necessidades e ritmos presentes na sala de aula.
- (B) Adaptar apenas os materiais de alunos com deficiência, mantendo a mesma metodologia de ensino para todos os estudantes, limita a inclusão, pois ignora que as dificuldades de aprendizagem também estão relacionadas às estratégias pedagógicas.
- (C) Segregar temporariamente os alunos com necessidades especiais em salas específicas, para que recebam atenção exclusiva sem interferir no ritmo da turma regular, vai contra a educação inclusiva, pois reforça a separação e limita a convivência e a aprendizagem em conjunto, devendo o atendimento especializado ocorrer de forma complementar ao ensino regular.
- (D) Criar planos individualizados que considerem as necessidades específicas de cada aluno, incorporando recursos pedagógicos diversificados, apoio especializado e ajustes no ambiente de aprendizagem.

Questão 30

Durante uma reunião pedagógica, a equipe da Escola Nova Esperança discutia a implementação de uma nova abordagem de avaliação, baseada não apenas em notas, mas também em competências socioemocionais, atitudes éticas e morais dos alunos. Um dos professores sugeriu que o desempenho estudantil fosse avaliado levando em conta a capacidade de trabalho em grupo, respeito às regras de convivência, solidariedade e responsabilidade pessoal. Outro professor, no entanto, alertou que critérios subjetivos poderiam gerar injustiças e comparações inadequadas entre alunos.

Considerando os princípios de uma avaliação educativa justa, formativa e ética, assinale a alternativa que melhor reflete a prática mais adequada:

- (A) Incorporar critérios de competências éticas e morais na avaliação, garantindo transparência, critérios claros e orientações prévias aos alunos, sem substituir os aspectos acadêmicos.
- (B) Permitir que os próprios alunos definam seus critérios de avaliação moral e ética, sem interferência dos professores, para promover autonomia total.
- (C) Comparar os alunos entre si quanto ao comportamento ético e moral, criando rankings de conduta que incentivem a competição positiva.

(D) Avaliar exclusivamente o desempenho acadêmico mensurável, como provas e trabalhos escritos, evitando critérios subjetivos relacionados à ética ou moral.

Questão 31

O Projeto Político-Pedagógico (PPP) constitui-se como instrumento estruturante da ação escolar, articulando concepções de educação, organização do trabalho pedagógico e compromissos sociais assumidos pela instituição. Quando analisado sob a perspectiva da qualidade social do ensino, o PPP ultrapassa sua função normativa e passa a expressar disputas de sentido sobre currículo, gestão democrática e formação humana.

Considerando essas dimensões, analise as proposições a seguir:

I. O PPP expressa um projeto educativo intencional que articula concepções de sociedade, de sujeito e de conhecimento, configurando-se como mediação entre políticas educacionais e práticas escolares concretas.

II. O compromisso com a qualidade social do ensino implica compreender o PPP como instrumento de responsabilização institucional, orientado prioritariamente por indicadores externos de desempenho, capazes de aferir a efetividade pedagógica da escola.

III. A construção coletiva do PPP, ao envolver diferentes segmentos da comunidade escolar, possibilita que a escola problematize desigualdades educacionais e redefine suas práticas à luz de princípios de equidade e justiça social.

É correto o que se afirma em:

- (A) I, II e III.
- (B) II e III, apenas.
- (C) I e II, apenas.
- (D) I e III, apenas.

Questão 32

Na contemporaneidade, a função social da escola não pode ser desvinculada das disputas históricas por reconhecimento, pertencimento e redistribuição no campo educacional. A inclusão, quando compreendida em sua densidade política, transcende ajustes metodológicos ou normativos, exigindo desnaturalização dos critérios de pertencimento escolar e problematização das narrativas dominantes sobre normalidade, aprendizagem e sujeito. A valorização da diversidade, nesse horizonte, implica reposicionar a própria lógica curricular e organizacional da escola frente às múltiplas formas de produção da diferença.

À luz dos debates contemporâneos sobre inclusão educacional e função social da escola, assinale a alternativa CORRETA:

- (A) A escola, ao ampliar o acesso formal à matrícula de sujeitos com deficiências e de identidades minorizadas, realiza sua função social ao garantir a permanência, desde que os estudantes estejam dispostos a adequar-se progressivamente às exigências acadêmicas universais.
- (B) A promoção da equidade na escola contemporânea fundamenta-se na equalização de oportunidades meritocráticas, não sendo necessário rever os pressupostos epistemológicos do currículo, desde que se assegure o tratamento igualitário a todos os estudantes.
- (C) O compromisso com a diversidade na escola implica tensionar os modos historicamente legitimados de produção do saber, reconhecendo que os marcadores sociais da diferença atravessam o campo educacional e desafiam o próprio estatuto de normalidade que regula os processos pedagógicos.
- (D) O respeito à diversidade, no âmbito escolar, requer uma pedagogia neutra em termos culturais, assegurando que o currículo se mantenha isento de referências identitárias que possam reforçar clivagens sociais dentro da sala de aula.

Questão 33

A incorporação das Tecnologias Digitais da Informação e Comunicação (TDICs) aos processos educativos contemporâneos tem sido frequentemente associada a discursos de inovação, modernização e democratização do ensino. Entretanto, análises críticas apontam que o impacto pedagógico dessas tecnologias não decorre de sua materialidade técnica, mas da forma como se articulam aos projetos formativos, às concepções de conhecimento e às relações pedagógicas instituídas. Nesse sentido, a tecnologia aplicada à educação não pode ser compreendida como elemento externo ao currículo, mas como prática cultural que reconfigura modos de ensinar, aprender e avaliar.

À luz dessas considerações, assinale a alternativa correta:

- (A) A presença ampliada das TDICs na educação favorece a descentralização do ensino, pois transfere aos ambientes digitais a responsabilidade pela curadoria do conhecimento, reduzindo a centralidade da mediação docente nos processos de aprendizagem.
- (B) A incorporação pedagógica das TDICs contribui para maior equidade educacional ao padronizar experiências de aprendizagem mediadas por plataformas digitais, minimizando as diferenças contextuais entre instituições e sujeitos escolares.
- (C) A adoção de TDICs no contexto escolar promove deslocamentos metodológicos relevantes, mas mantém inalteradas as bases epistemológicas do currículo, uma vez que os conteúdos escolares preservam sua lógica interna independentemente dos meios tecnológicos empregados.

(D) A integração das TDICs à prática pedagógica pressupõe uma redefinição das mediações didáticas, na medida em que os dispositivos digitais reorganizam as relações entre saber, tempo e autoria, exigindo do docente leitura crítica sobre seus usos formativos e implicações socioculturais.

Questão 34

O debate sobre as tendências pedagógicas contemporâneas exige mais do que o reconhecimento de seus rótulos históricos. Implica uma análise crítica sobre os fundamentos filosóficos, concepções de conhecimento, relações de poder e práticas sociais que cada abordagem mobiliza no cotidiano escolar. Em tempos de disputas por sentidos na educação, essas tendências não podem ser entendidas como repertórios neutros de métodos, mas como expressões de projetos políticos que atravessam tanto o currículo quanto a organização das relações pedagógicas.

A respeito das concepções e tendências pedagógicas contemporâneas, assinale a alternativa CORRETA:

- (A) As pedagogias críticas, inspiradas no pensamento de Paulo Freire, compreendem o ato educativo como prática social mediada historicamente, orientada pela problematização da realidade e pela transformação dialógica dos vínculos entre sujeito, conhecimento e mundo.
- (B) As abordagens tecnicistas, ao centrarem-se no desempenho mensurável dos estudantes, defendem o protagonismo estudantil no processo educativo e reconhecem o saber prévio como condição para a construção autônoma do conhecimento.
- (C) As pedagogias tradicionais, ao priorizarem a autoridade do docente como transmissor legítimo do saber, encontram afinidade com os princípios construtivistas, ao assumirem o erro como elemento formativo essencial à aprendizagem.
- (D) As tendências renovadoras não-diretivas, fundamentadas na psicologia cognitiva contemporânea, valorizam a condução ativa do professor no planejamento das situações de aprendizagem e na regulação dos processos metacognitivos.

Questão 35

Associe os autores da Psicologia da Educação (primeira coluna) às suas concepções centrais de desenvolvimento (segunda coluna), conforme seus referenciais teóricos:

Primeira coluna: autores

1. Jean Piaget
2. Lev Vygotsky
3. Henri Wallon

Segunda coluna: concepções

() Desenvolvimento como processo de internalização mediada da linguagem e das interações sociais.

() Concepção psicogenética do desenvolvimento baseada na equilibrção progressiva e nos estágios operatórios.

() Enfoque psicogenético dialético integrando motricidade, emoção, cognição e meio social.

Assinale a alternativa que apresenta a correta associação entre as colunas:

- (A) 2, 1, 3.
- (B) 1, 3, 2.
- (C) 2, 3, 1.
- (D) 3, 1, 2.

Questão 36

Considere as afirmativas a seguir, relativas ao planejamento do ensino no contexto das práticas pedagógicas contemporâneas. Registre V, para verdadeiras, e F, para falsas:

() O planejamento do ensino, quando ancorado na análise das contradições socioculturais da realidade escolar, deixa de operar como previsão linear de conteúdos e se transforma em mediação crítica entre os sujeitos e o conhecimento.

() A construção coletiva do planejamento entre docentes de diferentes áreas disciplinares tende a fragilizar a coerência didática e dificultar a organização dos objetivos formativos específicos.

() A adoção de planejamentos abertos e processuais, orientados pela escuta ativa da realidade discente, tensiona a lógica da fragmentação curricular e amplia as possibilidades de construção de saberes interdisciplinares.

Assinale a alternativa com a sequência correta de cima para baixo:

- (A) V, V, V.
- (B) V, V, F.
- (C) F, V, V.
- (D) V, F, V.

Questão 37

A educação contemporânea, ao enfrentar desafios multifacetados como a desigualdade social, a pluralidade cultural e as novas demandas cognitivas e emocionais dos alunos, exige uma revisão dos processos metodológicos e das práticas avaliativas. A didática, enquanto prática reflexiva e construtiva, não pode ser tratada como um conjunto mecânico de técnicas pedagógicas, mas sim como uma prática social intencional, permeada por escolhas políticas e epistemológicas. Nesse contexto, a avaliação da aprendizagem, muitas vezes entendida como a avaliação de desempenho, precisa ser reconsiderada como um instrumento de transformação pedagógica e social.

Considerando os saberes docentes, os processos metodológicos e a avaliação da aprendizagem, assinale

a alternativa correta:

- (A) O saber pedagógico é fundamentalmente construído a partir de um conjunto fechado de práticas e técnicas que devem ser aplicadas uniformemente a todos os contextos educacionais, independente das variações individuais dos alunos ou dos espaços de aprendizagem.
- (B) A avaliação da aprendizagem, ao se restringir à mensuração de conteúdos escolares, deve focar exclusivamente nos aspectos cognitivos, sendo indiferente ao processo de desenvolvimento socioemocional ou às especificidades culturais dos estudantes.
- (C) A avaliação, quando concebida como uma prática pedagógica, deve se distanciar de uma função puramente classificatória e se aproximar de um processo de retroalimentação contínua, no qual se articula a reflexão crítica sobre as aprendizagens, o reconhecimento das diversidades dos alunos e a construção coletiva do saber.
- (D) A organização do ensino deve priorizar a padronização de métodos e a centralização da figura do docente, de modo a garantir um controle rigoroso sobre os tempos e conteúdos, sem a necessidade de adaptação às realidades socioeconômicas ou culturais da comunidade escolar.

Questão 38

Ao longo do século XX, figuras como John Dewey e Maria Montessori foram decisivas para a constituição de modelos pedagógicos que, embora distintos em fundamentos teóricos e filosóficos, convergiram em torno de uma crítica contundente à pedagogia tradicional e à verticalização das práticas educativas. Enquanto Dewey formulava uma pedagogia experimental centrada na experiência democrática e na resolução de problemas como forma de construção ativa do saber, Montessori desenvolvia uma abordagem sensorial e individualizada, sustentada na autonomia infantil e no ambiente preparado.

A respeito das concepções pedagógicas desses dois autores, assinale a alternativa correta:

- (A) Para Dewey, o ato educativo é inseparável da experiência social concreta, sendo o ambiente escolar um microcosmo democrático em que o conhecimento emerge da interação entre pensamento e ação.
- (B) Ambos os autores viam o erro como algo a ser corrigido de forma imediata, de modo que não comprometesse a aprendizagem sequencial dos conteúdos estruturados previamente.
- (C) Montessori fundamentava sua proposta pedagógica na abstração racional do saber científico, valorizando sobretudo a memorização de conteúdos como ponto de partida para o desenvolvimento da autodisciplina.

- (D) A pedagogia de Dewey priorizava a passividade reflexiva do aluno frente à autoridade do professor, entendendo a escola como instância de internalização acrítica da cultura dominante.

Questão 39

A didática, enquanto campo de reflexão pedagógica e prática formativa, desloca-se progressivamente da lógica instrumental para assumir-se como instância de mediação entre o conhecimento sistematizado, os sujeitos históricos que o produzem e as condições concretas de aprendizagem nas instituições escolares. Nesse movimento, a organização do ensino não pode ser compreendida como mera disposição funcional de tempos e espaços, mas como expressão de intencionalidades educativas que operam sobre relações de poder, saber e subjetivação.

À luz das contribuições contemporâneas sobre didática e organização do ensino, assinale a alternativa CORRETA:

- (A) A eficácia da organização do ensino depende de sua capacidade de abstrair as condições socioculturais que impactam a aprendizagem, concentrando-se na gestão racional dos tempos escolares e na formalização de metodologias replicáveis.
- (B) A organização do ensino, ao ser determinada por parâmetros de eficiência curricular, deve priorizar a estabilidade dos repertórios metodológicos, mesmo diante de contextos diversos, a fim de garantir padronização avaliativa e comparabilidade institucional.
- (C) As decisões didáticas, por exigirem objetividade técnica, devem orientar-se por critérios de neutralidade disciplinar, o que assegura coerência metodológica na transposição dos conteúdos escolares para diferentes realidades educacionais.
- (D) O trabalho didático constitui-se em processo intencional de intervenção pedagógica, no qual o ensino é compreendido como prática social historicamente situada, atravessada por disputas epistemológicas e marcada pela relação entre projeto formativo e estrutura curricular.

Questão 40

A gestão democrática, conforme princípio orientador da educação pública brasileira, é um conceito normativo que demanda interpretação crítica à luz das tensões entre regulação legal e práticas institucionais. Sua efetivação está intrinsecamente vinculada à capacidade de criação de ambiências coletivas que favoreçam a práxis pedagógica emancipatória, e não à simples formalização de espaços deliberativos.

Com base nessa perspectiva, analise as asserções a seguir e a relação proposta entre elas:

- I. A efetividade da gestão democrática na escola pressupõe a construção de condições político-formativas que qualifiquem a participação como processo de mediação crítica entre os interesses institucionais e os projetos societários mais amplos.

PORQUE

II. A mera previsão legal de colegiados escolares, quando desvinculada de práticas formativas e de relações de poder mais horizontalizadas, tende a produzir simulacros de participação e a reforçar dinâmicas de centralização decisória.

A respeito dessas asserções, assinale a opção correta:

- (A) As asserções I e II são proposições verdadeiras, mas a II não é uma justificativa correta da I.
- (B) As asserções I e II são proposições verdadeiras, e a II é uma justificativa correta da I.
- (C) A asserção I é uma proposição falsa, e a II é uma proposição verdadeira.
- (D) A asserção I é uma proposição verdadeira, e a II é uma proposição falsa.

RASCUNHO - NÃO DESTAQUE