

EDITAL Nº 001/2025 DO CONCURSO
PÚBLICO UNIFICADO PARA O MUNICÍPIO DE
CRAÍBAS (AL)

MUNICÍPIO DE CRAÍBAS (AL)

PSICÓLOGO

TARDE

Atenção: Fraudar ou tentar fraudar Concursos Públicos é Crime previsto no art. 311-A do Código Penal.

ORIENTAÇÕES IMPORTANTES AO CANDIDATO:

1. Conferência de documentos:

- ✓ Verifique seu nome, número do documento e número de inscrição em todos os materiais entregues.
- ✓ Confira o Caderno de Questões quanto a falhas de impressão ou numeração.

2. Cumprimento das normas:

- ✓ O descumprimento de qualquer regra constante no Edital, Caderno de Questões ou Folha de Respostas poderá acarretar a eliminação do candidato.

3. Folha de Respostas:

- ✓ É o único documento válido para avaliação.
- ✓ Preencha corretamente o campo da assinatura.
- ✓ Assinale apenas uma alternativa por item.
- ✓ Utilize apenas caneta esferográfica azul ou preta.
- ✓ Devolva a Folha de Respostas preenchida e assinada ao fiscal.

4. Divulgação de provas e gabaritos:

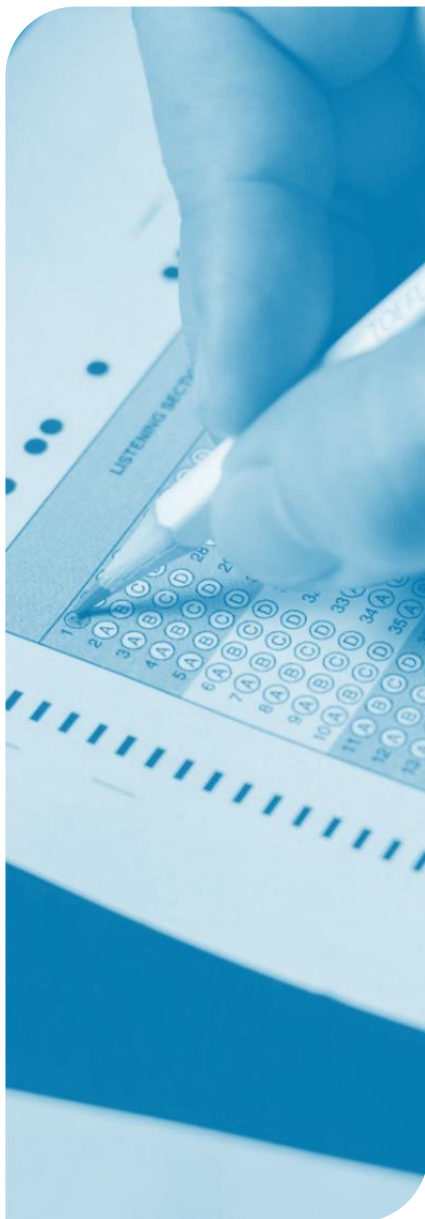
- ✓ Estarão disponíveis no site do Instituto IGEDUC (www.igeduc.org.br), conforme o Edital.

5. Condutas proibidas:

- ✓ Manusear o Caderno de Questões antes do horário oficial.
- ✓ Comunicar-se com outros candidatos durante a prova.
- ✓ Usar aparelhos eletrônicos de qualquer tipo.
- ✓ Anotar o gabarito fora da Folha de Respostas.

6. Exceto quando o enunciado da questão determinar o contrário, considere as seguintes regras:

- ✓ As questões de Língua Portuguesa devem ser respondidas conforme a norma culta vigente à época da aplicação da prova; as de informática, com base na versão mais atualizada dos softwares mencionados na mesma data; e as de legislação, considerando a versão vigente e mais atual de cada lei.



CONHECIMENTOS GERAIS

O texto seguinte servirá de base para responder às questões de 1 a 5.

O ciclone de "altíssimo risco" que se aproxima do sul do Brasil

Um ciclone extratropical classificado pela MetSul como poderoso e incomum deve atingir, nos próximos dias, estados das regiões Sul, Centro-Oeste e Sudeste, em um cenário de elevado perigo. Desde esta segunda-feira, há risco de tempestades e vendavais com potencial para danos, com rajadas acima de 100 km/h, especialmente no litoral e em áreas serranas do Sul.

O Rio Grande do Sul está em situação de altíssimo risco, com previsão de temporais, chuvas excessivas e ventos intensos por trinta e seis horas. Na noite de segunda-feira, os acumulados ultrapassaram cento e cinquenta milímetros em alguns pontos, superando a média de todo o mês de dezembro em poucas horas. A sequência de dias críticos deve se estender até quinta-feira, quando o ciclone começará a se afastar.

Meteorologistas explicam que o fenômeno é incomum pela época do ano, pela formação sobre o continente, pela trajetória irregular e pela pressão atmosférica excepcionalmente baixa, fator que intensifica os ventos e as nuvens carregadas. Para Luiz Fernando Nachtigall, da UFPEL, em uma atmosfera aquecida, essa combinação representa risco extremo, com possibilidade de valores comparáveis aos do furacão Catarina, em 2004.

A formação ocorre a partir da intensificação de uma baixa pressão entre o sul do Paraguai, o nordeste da Argentina e o Rio Grande do Sul. O sistema atravessa o estado na terça-feira, com reflexos também em Santa Catarina, Paraná, Mato Grosso do Sul, São Paulo e parte de Minas Gerais. Virá acompanhado de frente fria e temporais isolados, com previsão de até cem milímetros de chuva em vinte e quatro horas no leste de Santa Catarina e do Rio Grande do Sul.

Na quarta-feira, o ciclone estará em alto-mar, no Oceano Atlântico, quando são esperadas rajadas intensas. Em São Paulo, os ventos podem alcançar 90 km/h. Há risco de destelhamentos, queda de postes e interrupções no fornecimento de energia. Meteorologistas orientam que a população siga as recomendações da Defesa Civil e fique atenta aos alertas.

<https://www.bbc.com/portuguese/articles/cjezdvd4zlyxo>. adaptado.

Questão 01

A formação ocorre a partir da intensificação de uma baixa pressão entre o sul do Paraguai, o nordeste da Argentina e o Rio Grande do Sul.

Sintaticamente, o período classifica-se como

- (A) período composto por subordinação substantiva, funcionando como complemento do verbo principal.

- (B) período composto por subordinação adverbial, em que a segunda oração indica circunstância de causa.
(C) período simples, constituído por uma única oração estruturada em torno do verbo ocorre.
(D) período composto por coordenação, organizado por duas orações independentes unidas por relação aditiva.

Questão 02

Na quarta-feira, o ciclone estará em "alto-mar", no Oceano Atlântico, quando são esperadas rajadas intensas.

Em relação à classificação de palavra do termo destacado, assinale a alternativa CORRETA.

- (A) locução adverbial de lugar formada por preposição e substantivo simples.
(B) adjetivo composto formado pelos elementos "alto" + "mar", ambos empregados com valor qualificativo do termo "ciclone".
(C) locução interjetiva formada por dois adjetivo e substantivo coletivo.
(D) substantivo composto formado por adjetivo + substantivo.

Questão 03

A sequência de dias críticos deve se estender até quinta-feira, quando o ciclone começará a se afastar.

De acordo com os mecanismos de coesão textual empregados no período, assinale a alternativa CORRETA.

- (A) O termo "até" promove coesão por substituição, pois retoma o afastamento do ciclone por meio de valor adversativo, expressão comum que funciona em vários contextos anafóricos.
(B) A expressão "a sequência de dias críticos" estabelece coesão por correferência pronominal com "o ciclone", pois os termos designam referentes iguais, indicando período de estabilidade.
(C) A expressão "deve se estender" garante a coesão por elipse verbal, pois omite o sujeito do segundo segmento do período, criando uma supressão morfosintática característica desse tipo de escrita.
(D) O termo "quando" estabelece uma relação de coesão temporal, ligando o limite da duração dos dias críticos ao momento em que se inicia o afastamento do ciclone.

Questão 04

O texto aborda um fenômeno meteorológico de grande intensidade que afeta diferentes regiões do país, destacando tanto suas características físicas quanto seus impactos potenciais sobre a população e a infraestrutura.

De acordo com o texto-base, assinale a alternativa CORRETA.

- (A) O ciclone apresenta risco restrito às áreas de litoral do Rio Grande do Sul, sem possibilidade de atingir outros estados brasileiros, à exceção da região Sul e toda Minas Gerais na parte oeste.
- (B) O ciclone extratropical representa alto risco principalmente para o Rio Grande do Sul, com previsão de temporais, chuvas intensas e ventos fortes por várias horas consecutivas.
- (C) Os ventos associados ao ciclone mantêm intensidade moderada e não provocam riscos significativos à rede elétrica urbana, com ventos a quase 100 km/s e interrupções de energia elétrica parcial.
- (D) A formação do ciclone decorre do aquecimento do Oceano Atlântico e tem deslocamento marítimo desde sua origem, a partir de uma alta pressão atmosférica advinda do norte do Paraguai.

Questão 05

Desde esta segunda-feira, há risco de tempestades e vendavais com potencial para danos.

Em relação à análise sintática do período, assinale a alternativa CORRETA.

- (A) O termo "Desde esta segunda-feira" exerce a função de adjunto adnominal do núcleo "risco".
- (B) Trata-se de uma oração sem sujeito, com verbo impessoal, sendo toda a frase classificada como predicado verbal.
- (C) O verbo "há" apresenta sujeito indeterminado, exigindo complemento nominal para completar seu sentido.
- (D) A expressão "risco de tempestades e vendavais com potencial para danos" exerce a função de sujeito simples da oração.

Questão 06

No ambiente Windows, existe uma ferramenta central para gerenciar arquivos e pastas. Através dela, o usuário pode copiar, mover, renomear e excluir arquivos, além de navegar pela estrutura de diretórios do computador e de unidades de rede. Essa ferramenta é essencial para o gerenciamento eficiente de dados.

Qual é o nome dessa ferramenta?

- (A) Explorador de Arquivos.
- (B) Prompt de Comando.
- (C) Gerenciador de Tarefas.
- (D) Painel de Controle.

Questão 07

Para garantir a confidencialidade e a integridade dos dados trocados entre o seu navegador e um site (especialmente em lojas virtuais e internet banking), é utilizado um protocolo de segurança que criptografa a comunicação. A presença desse protocolo é geralmente indicada por um ícone de cadeado na barra de endereço

e pelo endereço do site começando com "https". Qual protocolo é responsável por essa camada de segurança?

- (A) FTP.
- (B) SMTP.
- (C) HTTPS.
- (D) HTTP.

Questão 08

Senhas e autenticação segura são pilares fundamentais da segurança online. Compreender as melhores práticas para criar e gerenciar senhas é essencial para proteger contas e dados pessoais.

Julgue os itens abaixo como Verdadeiro (V) ou Falso (F) sobre senhas e autenticação segura:

() Senhas fortes devem ser curtas e fáceis de lembrar, como "123456" ou a data de nascimento.

() A autenticação de dois fatores (2FA) adiciona uma camada extra de segurança, exigindo uma segunda forma de verificação além da senha (como um código enviado para o celular).

() É uma boa prática de segurança usar a mesma senha para todos os serviços online, para facilitar a memorização.

() Clicar em "lembrar minha senha" em computadores públicos ou compartilhados é uma prática segura.

A sequência correta é:

- (A) V, F, V, F.
- (B) F, V, F, F.
- (C) F, F, V, V.
- (D) V, V, F, V.

Questão 09

Ao criar uma planilha, um usuário precisa garantir que os títulos de sua tabela permaneçam visíveis enquanto ele rola para baixo para ver os dados. Além disso, ele quer formatar os números como moeda. Essas são funcionalidades importantes para melhorar a usabilidade e a apresentação dos dados.

Analise as seguintes afirmações:

I. O recurso "Congelar Painéis" permite que o usuário bloqueie linhas e/ou colunas para que fiquem sempre visíveis na tela.

II. Para formatar um número como moeda, o usuário deve selecionar a célula e aplicar o formato "Moeda" ou "Contábil" na guia "Página Inicial".

III. A impressão de uma planilha sempre inclui as linhas de grade por padrão, não sendo possível removê-las.

Está CORRETO o que se afirma em:

- (A) I e III, apenas.
- (B) I, apenas.
- (C) I e II, apenas.

(D) II e III, apenas.

Questão 10

Um usuário precisa formatar seu trabalho acadêmico de acordo com as normas da ABNT, o que exige a criação de um sumário automático que liste os títulos e as respectivas páginas. Para que isso funcione corretamente, ele precisa primeiro aplicar estilos específicos aos títulos e subtítulos do seu documento.

Qual recurso do Microsoft Word permite a criação de um sumário automático baseado nos títulos do texto?

- (A) Inserir Instantâneo.
- (B) Estilos de Título.
- (C) Mala Direta.
- (D) Inserir Legenda.

Questão 11

Em uma auditoria interna, servidores recém-empossados foram avaliados quanto ao conhecimento mínimo do Decreto Federal nº 1.171/1994. O avaliador apresentou as seguintes afirmações sobre deveres éticos básicos do agente público, solicitando que marcassem (V) para verdadeira e (F) para falsa:

() O servidor deve desempenhar seu trabalho com rapidez, perfeição e rendimento, buscando a melhor utilização dos recursos públicos.

() É vedado ao servidor opor resistência injustificada ao andamento de processos ou à execução de serviços.

() O servidor pode omitir informação necessária ao usuário, desde que não haja prejuízo imediato ao serviço público.

Com base exclusivamente no referido decreto, assinale a alternativa CORRETA que corresponda à sequência disposta "de cima para baixo".

- (A) V, F, F.
- (B) V, V, F.
- (C) V, V, V.
- (D) F, V, F.

Questão 12

Uma autarquia federal instaurou processo administrativo para apurar a conduta de uma analista que, embora não tenha causado prejuízo financeiro direto, omitiu deliberadamente informações relevantes sobre a execução de um contrato, comprometendo a confiança da chefia e gerando dificuldades na tomada de decisões. Ao analisar a situação, a comissão questionou quais valores éticos deveriam orientar a atuação da servidora, segundo o Decreto Federal nº 1.171/1994. Considerando exclusivamente o referido decreto, assinale a alternativa CORRETA.

- (A) A conduta não configura violação ética, pois o decreto trata apenas de comportamentos que gerem dano financeiro ao erário.

(B) A responsabilidade ética depende de comprovação de intenção de causar enriquecimento ilícito próprio ou de terceiros.

(C) A conduta viola os deveres de boa-fé, lealdade, lealdade às instituições e probidade, que impõem ao servidor transparência e veracidade nas informações prestadas.

(D) A omissão de informações somente é vedada quando expressamente prevista em legislação específica, não podendo ser enquadrada no Código de Ética.

Questão 13

Em um processo de capacitação para gestores públicos, foi solicitado aos participantes que associassem princípios constitucionais a seus respectivos conteúdos. O exercício envolvia fundamentos e objetivos que orientam a atuação estatal conforme os arts. 1º a 4º da Constituição Federal de 1988.

Coluna I – Princípio

1. Soberania.
2. Valores sociais do trabalho.
3. Prevalência dos direitos humanos.
4. Objetivo de construção de sociedade livre, justa e solidária.

Coluna II – Conteúdo

- () Objetivo fundamental da República.
- () Fundamento da República.
- () Princípio de regência das relações internacionais.
- () Fundamento da República.

Com base exclusivamente no texto constitucional, assinale a alternativa que correlaciona CORRETAMENTE as colunas dispostas "de cima para baixo".

- (A) 4 – 1 – 2 – 3.
- (B) 2 – 4 – 1 – 3.
- (C) 1 – 2 – 3 – 4.
- (D) 4 – 2 – 3 – 1.

Questão 14

Durante um curso de formação, servidores públicos foram convidados a analisar os fundamentos e direitos constitucionais aplicáveis à atuação estatal. O instrutor solicitou que cada participante identificasse princípios e garantias essenciais ao Estado Democrático de Direito, especialmente aqueles previstos nos arts. 1º ao 5º da Constituição Federal de 1988. Considerando exclusivamente o texto constitucional (sem uso de doutrina ou jurisprudência), avalie as proposições:

I. O art. 1º estabelece como fundamento da República a cidadania, entre outros valores, reconhecendo-a como elemento estruturante do regime democrático.

II. O art. 3º define como um dos objetivos fundamentais da República promover o bem de todos, sem preconceitos de origem, raça, sexo, cor, idade e quaisquer outras formas de discriminação.

III. O art. 5º assegura a inviolabilidade do direito à vida, à liberdade, à igualdade, à segurança e à propriedade, incorporando garantias individuais e coletivas.

Assinale a alternativa CORRETA.

- (A) Apenas a proposição II está correta.
- (B) Apenas as proposições I e II estão corretas.
- (C) I, II e III estão corretos.
- (D) Apenas as proposições I e III estão corretas.

Questão 15

Em uma secretaria municipal, Jonas, servidor público de nível superior, foi designado para avaliar propostas de fornecedores para aquisição de equipamentos. Durante a análise, percebeu que um dos proponentes era proprietário de uma empresa administrada por seu cunhado. Apesar de a legislação não proibir expressamente a participação, Jonas reconheceu que sua atuação direta comprometeria a confiança no processo e comunicou de imediato a situação à chefia. Com base exclusivamente nas diretrizes contidas no Decreto Federal nº 1.171/1994 (Código de Ética Profissional do Servidor Público Civil do Poder Executivo Federal), assinale a alternativa CORRETA.

- (A) Ao contrário do que fez Jonas, o servidor deve atuar normalmente, pois o Código de Ética não prevê dever de comunicação prévia de potenciais conflitos.
- (B) A comunicação da situação configura excesso de zelo, visto que parentesco por afinidade de segundo grau não é tratado pelo Decreto Federal nº 1.171/1994 como risco ético relevante.
- (C) Jonas somente deveria comunicar o fato se houvesse previsão legal expressa de impedimento em lei formal específica que tratasse da licitação pública.
- (D) A conduta de Jonas está alinhada ao dever ético de evitar situações que possam gerar conflito de interesses ou comprometer a honra e o decoro das funções públicas.

CONHECIMENTOS ESPECÍFICOS

Questão 16

O exame do estado mental é a base da semiologia psiquiátrica e psicológica. Sobre as alterações da consciência e da orientação, assinale a alternativa CORRETA.

- (A) A desorientação autopsíquica (sobre si mesmo) ocorre precocemente nos quadros orgânicos leves, antes mesmo da desorientação alopsíquica (tempo e espaço), sendo o primeiro sinal de delirium.

(B) O delirium é uma síndrome confusional aguda com rebaixamento da consciência, desorientação e déficit de atenção, de curso flutuante e geralmente reversível, associada a condição clínica ou tóxica.

(C) A obnubilação é uma alteração qualitativa da consciência onde o indivíduo apresenta um estreitamento do campo vivencial, mantendo a orientação preservada, mas com foco exclusivo em uma ideia delirante fixa (monoideísmo).

(D) O estado crepuscular é uma alteração quantitativa da consciência, caracterizada por coma superficial, onde o paciente responde apenas a estímulos dolorosos intensos.

Questão 17

O Projeto Terapêutico Singular (PTS) é a ferramenta central de planejamento do cuidado nos serviços de atenção psicossocial (CAPS). Acerca do PTS, registre V, para as afirmativas verdadeiras, e F, para as falsas:

(__) O PTS é um conjunto de propostas de condutas terapêuticas articuladas, construído coletivamente pela equipe multidisciplinar em conjunto com o usuário e sua família, considerando as necessidades, desejos e contexto de vida do sujeito, visando a reabilitação psicossocial e a autonomia.

(__) A construção do PTS dispensa a participação do usuário, pois pacientes psiquiátricos não têm capacidade de decidir sobre seu próprio tratamento, cabendo exclusivamente ao médico psiquiatra definir todas as metas.

(__) O PTS deve eleger um "Técnico de Referência", que será o principal elo entre o usuário e a equipe, responsável por acompanhar a execução do projeto e facilitar o vínculo.

(__) O PTS é um documento estático e imutável; uma vez definido na admissão do paciente, não pode ser alterado, para garantir a consistência do tratamento ao longo dos anos.

Após análise, assinale a alternativa que apresenta a sequência correta dos itens acima, de cima para baixo:

- (A) F, F, V, V.
- (B) V, F, F, V.
- (C) V, V, F, F.
- (D) V, F, V, F.

Questão 18

A teoria do desenvolvimento cognitivo de Jean Piaget propõe que o conhecimento é construído através da interação entre o sujeito e o objeto, mediada por processos de equilíbrio. Assinale a alternativa CORRETA sobre o estágio operatório formal.

- (A) A principal conquista deste estágio é a permanência do objeto, que permite ao indivíduo entender que as coisas continuam existindo mesmo quando não estão sendo percebidas pelos sentidos.

- (B) O estágio operatório formal é caracterizado pelo egocentrismo intelectual, onde o adolescente é incapaz de diferenciar seu próprio ponto de vista do ponto de vista do grupo social, acreditando que todos compartilham de suas crenças.
- (C) No estágio operatório formal, que se inicia na adolescência, o indivíduo desenvolve o raciocínio hipotético-dedutivo, sendo capaz de pensar abstratamente e testar hipóteses sem depender de situações concretas.
- (D) No operatório formal, o pensamento é estritamente indutivo e transdutivo, baseando-se em experiências particulares para chegar a conclusões gerais sem lógica formal.

Questão 19

Donald W. Winnicott introduziu conceitos fundamentais para a clínica, especialmente no manejo de pacientes com falhas no desenvolvimento primitivo. Analise as afirmativas a seguir sobre a teoria winnicottiana:

I. O conceito de "Mãe Suficientemente Boa" refere-se àquela que se adapta ativamente às necessidades do bebê no início, oferecendo a ilusão de onipotência, e gradualmente falha (desadaptação) na medida em que a criança pode tolerar a frustração, permitindo o contato com a realidade.

II. O "Objeto Transicional" é a primeira posse "não-eu" da criança, ocupando um espaço intermediário entre a realidade interna e externa, sendo vital para o desenvolvimento da capacidade de simbolização e transição para a independência.

III. O "Falso Self" desenvolve-se como uma defesa para proteger o "Verdadeiro Self" de invasões ambientais (impingements), resultando em uma submissão complacente às demandas externas em detrimento da espontaneidade criativa.

Está correto o que se afirma em:

- (A) I, II e III.
- (B) I apenas.
- (C) II e III apenas.
- (D) I e II apenas.

Questão 20

O Apoio Matricial (Matriciamento) é uma estratégia fundamental para a consolidação da interdisciplinaridade e da integralidade no SUS, especialmente na relação entre a Saúde Mental e a Atenção Básica. Assinale a alternativa CORRETA.

- (A) O apoio matricial visa transferir a responsabilidade do atendimento especializado para o clínico geral, permitindo que o psicólogo deixe de atender pacientes e se dedique apenas a tarefas administrativas.

- (B) O matriciamento é um sistema de hierarquia onde o especialista manda na equipe básica, determinando as condutas que devem ser seguidas sem discussão, pois ele detém o saber superior.
- (C) Trata-se de uma técnica estatística para medir a produtividade dos psicólogos no SUS, criando uma matriz de dados para cortar gastos com profissionais de saúde mental.
- (D) O matriciamento é uma forma de trabalho em que especialistas apoiam as equipes de referência por meio de discussão de casos e construção conjunta do cuidado, evitando encaminhamentos fragmentados.

Questão 21

Na perspectiva da Análise do Comportamento (Behaviorismo Radical), a distinção entre comportamento governado por regras e comportamento modelado pelas contingências é fundamental para compreender a persistência de certas ações ineficazes em pacientes crônicos. Assinale a alternativa CORRETA.

- (A) No Behaviorismo Radical, as regras funcionam como estímulos aversivos condicionados que suprimem a liberdade do indivíduo, devendo o terapeuta eliminar qualquer controle verbal sobre o comportamento do cliente.
- (B) O comportamento modelado por contingências é aquele que ocorre exclusivamente através da linguagem e da introspecção, sendo imune às consequências ambientais diretas como punição ou reforço.
- (C) A insensibilidade às contingências é uma característica exclusiva do comportamento modelado pelo ambiente, visto que o comportamento governado por regras é altamente flexível e adaptável às mudanças momentâneas.
- (D) O comportamento governado por regras é controlado por descrições verbais de contingências e tende a ser mais rígido, mostrando menor sensibilidade às consequências imediatas do ambiente.

Questão 22

O Conselho Federal de Psicologia (CFP), por meio do SATEPSI, regulamenta o uso de testes. Analise as afirmativas a seguir sobre as normas de aplicação e uso de testes privativos do psicólogo:

I. A aplicação de testes psicológicos em concursos públicos deve seguir rigorosamente os parâmetros de padronização e normatização do manual, garantindo condições ambientais adequadas e iguais para todos os candidatos, sob pena de anulação da avaliação.

II. É permitido ao psicólogo utilizar testes com parecer desfavorável no SATEPSI, desde que ele justifique cientificamente sua escolha no laudo final e utilize tabelas de normas estrangeiras atualizadas.

III. Os testes psicológicos projetivos, por sua natureza subjetiva, não necessitam apresentar estudos de

validade e fidedignidade no SATEPSI, bastando a fundamentação teórica psicanalítica do manual.

Está correto o que se afirma em:

- (A) I apenas.
- (B) I e III apenas.
- (C) I, II e III.
- (D) II apenas.

Questão 23

O Sistema Único de Assistência Social (SUAS) organiza-se em níveis de proteção. Assinale a alternativa CORRETA que diferencia a atuação do psicólogo no CRAS (Proteção Social Básica) e no CREAS (Proteção Social Especial).

- (A) O CREAS é a porta de entrada do sistema, responsável por atividades recreativas, enquanto o CRAS atende exclusivamente casos de homicídio e crimes violentos.
- (B) Não há diferença na atuação; ambos os equipamentos realizam as mesmas atividades de distribuição de cestas básicas e o psicólogo atua apenas como avaliador socioeconômico para concessão de benefícios.
- (C) O psicólogo do CRAS realiza psicoterapia individual de longa duração para tratar transtornos mentais graves, enquanto o CREAS funciona como uma clínica psiquiátrica para internação de dependentes químicos.
- (D) No CRAS, o psicólogo atua na prevenção e no fortalecimento de vínculos, enquanto no CREAS atende situações de violação de direitos já ocorridas.

Questão 24

O modelo transteórico de mudança de comportamento (Prochaska e DiClemente) é amplamente utilizado na psicologia da saúde para intervenções em dependência química e hábitos de vida. Assinale a alternativa CORRETA que descreve o estágio de "Contemplação".

- (A) Na Contemplação, o sujeito nega a existência do problema e resiste a qualquer tentativa de informação sobre os riscos do seu comportamento, recusando-se a pensar sobre mudança.
- (B) Na Contemplação, o indivíduo reconhece o problema e considera mudar, mas permanece ambivalente e sem compromisso imediato de ação.
- (C) Neste estágio, o indivíduo já superou o problema há mais de cinco anos e não apresenta mais tentações, tendo consolidado o novo estilo de vida.
- (D) O estágio de Contemplação caracteriza-se pela ação manifesta, onde o indivíduo já parou de fumar ou mudou a dieta há menos de seis meses e luta contra recaídas.

Questão 25

A avaliação e manejo do risco de suicídio são

competências críticas do psicólogo na saúde. Analise as afirmativas a seguir baseadas nos protocolos de intervenção em crise:

I. Perguntar diretamente sobre ideias de suicídio (ideação, plano e intenção) não induz o ato; pelo contrário, é essencial para dimensionar o risco e oferecer alívio tensional ao paciente, validando seu sofrimento.

II. Em casos de risco alto ou iminente, a quebra do sigilo profissional é ética e necessária para proteger a vida do paciente, devendo o psicólogo comunicar a família ou responsáveis e garantir que o paciente não permaneça sozinho, encaminhando para serviços de urgência se necessário.

III. O "Contrato de Não-Suicídio" (ou plano de segurança) é uma estratégia inútil e contraindicada, pois o paciente em crise não tem palavra e o documento não tem valor legal.

Está correto o que se afirma em:

- (A) II apenas.
- (B) I e III apenas.
- (C) I e II apenas.
- (D) I, II e III.

Questão 26

Alfredo Simonetti, ao abordar a psicologia hospitalar, discute o conceito de "doença" para o paciente e a função do psicólogo. Acerca do assunto, registre V, para as afirmativas verdadeiras, e F, para as falsas:

() O psicólogo hospitalar deve focar na "vivência subjetiva da doença" pelo paciente, e não na doença em si (biológica), ajudando-o a elaborar o luto pela perda da saúde e a ressignificar o adoecimento em sua biografia.

() A "negação" da doença deve ser combatida frontalmente pelo psicólogo na primeira sessão, pois impede a adesão ao tratamento, devendo o profissional forçar o paciente a aceitar o diagnóstico imediatamente.

() A atuação do psicólogo no hospital é predominantemente psicoterapêutica clássica, exigindo sessões de 50 minutos, divã e neutralidade absoluta, ignorando a realidade institucional e a equipe médica.

() O conceito de "paciente problema" muitas vezes reflete a dificuldade da equipe de saúde em lidar com a subjetividade e a angústia do doente, sendo função do psicólogo mediar essa relação e traduzir as demandas emocionais.

Após análise, assinale a alternativa que apresenta a sequência correta dos itens acima, de cima para baixo:

- (A) F, F, V, V.
- (B) V, V, F, F.
- (C) V, F, V, F.
- (D) V, F, F, V.

Questão 27

A Psicologia Comunitária na América Latina desenvolveu-se com forte influência da Educação Popular de Paulo Freire e da Sociologia Crítica. Assinale a alternativa CORRETA sobre o conceito de "Empoderamento" (Empowerment) nesta perspectiva.

- (A) O empoderamento é um processo coletivo em que a comunidade desenvolve consciência crítica, fortalece seus recursos e adquire poder para transformar condições sociais e reivindicar direitos.
- (B) O empoderamento refere-se à capacidade individual de subir na vida financeira através do empreendedorismo e da meritocracia, sem depender do Estado ou da comunidade.
- (C) Trata-se de uma técnica onde o psicólogo, como detentor do saber, doa poder à comunidade carente, ensinando-lhes como devem viver e quais valores devem adotar para serem felizes.
- (D) O empoderamento é a aceitação passiva das políticas públicas oferecidas pelo governo, garantindo que a comunidade não cause conflitos sociais ou reivindicações que atrapalhem a gestão.

Questão 28

José Bleger, em sua obra clássica sobre a entrevista psicológica, define o conceito de "enquadre" (setting) e sua função na técnica. Assinale a alternativa CORRETA.

- (A) A entrevista psicológica, segundo Bleger, é idêntica à anamnese médica, pois o objetivo central é a coleta exaustiva de dados históricos do paciente, onde o entrevistador deve manter o controle total e diretivo das perguntas.
- (B) O silêncio do entrevistador é uma falha técnica no enquadre, pois gera ansiedade desnecessária no paciente, devendo o psicólogo preencher todos os vazios com perguntas ou comentários de apoio.
- (C) O enquadre é o conjunto de constantes da entrevista (tempo, lugar, papéis), mantidas estáveis para que a dinâmica do paciente emergja como processo, sendo que suas rupturas revelam aspectos dessa dinâmica.
- (D) O enquadre deve ser flexível e mudado a cada sessão para testar a capacidade de adaptação do paciente, sendo uma técnica ativa de intervenção comportamental proposta por Bleger.

Questão 29

A validade é um dos critérios psicométricos fundamentais para a qualidade de um teste psicológico. Acerca dos tipos de validade, registre V, para as afirmativas verdadeiras, e F, para as falsas:

- (___) A validade de conteúdo refere-se ao grau em que os itens do teste representam adequadamente o domínio teórico ou o construto que se pretende avaliar, exigindo análise lógica e julgamento de juízes especialistas.
- (___) A validade de critério avalia a eficácia do teste em prever o desempenho do sujeito em uma atividade

específica, podendo ser concorrente (comparação simultânea) ou preditiva (comparação com desempenho futuro).

(___) A validade de construto é determinada exclusivamente pela aparência estética do teste e pela facilidade de aplicação, não necessitando de análises estatísticas como a análise fatorial.

(___) A precisão (ou fidedignidade) é sinônimo de validade, significando que, se um teste é preciso e consistente em seus resultados, ele é automaticamente válido para qualquer contexto.

Após análise, assinale a alternativa que apresenta a sequência correta dos itens acima, de cima para baixo:

- (A) V, V, F, F.
- (B) V, F, V, F.
- (C) F, F, V, V.
- (D) V, V, V, F.

Questão 30

Silvia Lane, importante teórica da Psicologia Social brasileira, propõe uma redefinição do conceito de "grupo" para além da visão tradicional. Assinale a alternativa CORRETA.

- (A) A psicologia social deve estudar os grupos em laboratório, isolados do contexto histórico, para garantir a neutralidade científica e descobrir leis universais de interação humana.
- (B) Segundo Lane, a alienação é um fenômeno individual causado por déficit cognitivo, e o grupo serve apenas como suporte terapêutico para adaptar o indivíduo às normas sociais vigentes.
- (C) O grupo é definido pela soma das características individuais de seus membros, onde o líder é aquele que possui traços de personalidade inatos superiores, conforme a teoria dos traços.
- (D) Para Lane, o grupo é um processo histórico que media indivíduo e sociedade, produzindo subjetividade nas relações sociais e visando a transformação social.

Questão 31

A "Carta dos Direitos dos Usuários da Saúde" assegura que todo cidadão tem direito ao atendimento humanizado, acolhedor e livre de qualquer discriminação. Assinale a alternativa CORRETA sobre os direitos fundamentais do usuário do SUS.

- (A) O paciente deve ser identificado apenas pelo número da senha de atendimento ou pela denominação da doença apresentada, como "o diabético do leito 5", sob o argumento de preservação do anonimato, sendo dispensável o uso do nome civil ou social no ambiente assistencial.

- (B) O usuário perde o direito ao sigilo das informações relativas à sua saúde quando diagnosticado com doença contagiosa, devendo o serviço de saúde divulgar publicamente sua identidade, inclusive por meio de exposição de imagem em locais visíveis da unidade, como forma de alertar outros usuários.
- (C) O cidadão pode participar da escolha do tratamento proposto, porém não possui o direito de recusar procedimentos indicados pelo médico, uma vez que o conhecimento técnico-científico do profissional deve prevalecer integralmente sobre a autonomia e a vontade do paciente.
- (D) O usuário tem direito a ser identificado pelo nome e sobrenome civil, devendo existir em todo documento do usuário e na identificação pessoal um campo para se registrar o nome social, independente do registro civil, sendo respeitado o uso deste nome no tratamento.

Questão 32

A Lei 8.080/90 define em seu Artigo 5º os objetivos do Sistema Único de Saúde (SUS). Assinale a alternativa que apresenta um desses objetivos CORRETA.

- (A) O controle das doenças apenas quando estas atingem níveis epidêmicos ou pandêmicos, não cabendo ao SUS desenvolver ações permanentes de promoção da saúde, prevenção de agravos, vigilância epidemiológica ou vigilância sanitária em períodos considerados de normalidade.
- (B) A promoção da saúde por meio exclusivo da ampliação do acesso a planos de saúde privados subsidiados com recursos públicos, transferindo progressivamente ao mercado a responsabilidade pela assistência à população e diminuindo a atuação direta do Estado.
- (C) A identificação e divulgação dos fatores condicionantes e determinantes da saúde, atuando não apenas na doença, mas nas causas sociais e ambientais que interferem na qualidade de vida da população.
- (D) A centralização da assistência médica em hospitais de alta complexidade localizados nas capitais dos estados, priorizando a especialização extrema dos serviços e reduzindo o papel da atenção básica e das ações descentralizadas no território.

Questão 33

A imunização dos profissionais de saúde é uma medida de biossegurança primária, visando proteger a saúde do trabalhador e dos pacientes (imunidade de rebanho). Assinale a alternativa CORRETA.

- (A) Todo trabalhador de serviço de saúde deve ter o esquema vacinal atualizado conforme o Programa Nacional de Imunizações (PNI), sendo obrigatória a vacinação contra Hepatite B, Tétano e Difteria (dT), além de doses sazonais como a da Influenza, salvo contra-indicação médica comprovada.

- (B) A vacinação é facultativa para profissionais que exercem funções administrativas em ambientes hospitalares, pois, por não realizarem contato direto com pacientes, estariam isentos de riscos biológicos e não necessitariam seguir as recomendações do calendário vacinal aplicado aos demais trabalhadores da saúde.
- (C) A vacina contra a Hepatite B deve ser administrada apenas após a ocorrência do primeiro acidente ocupacional com material perfurocortante, funcionando como medida terapêutica imediata, não sendo indicada como ação preventiva antes do início das atividades profissionais.
- (D) O empregador não possui qualquer responsabilidade quanto ao fornecimento, exigência ou controle da situação vacinal de seus funcionários, cabendo exclusivamente ao trabalhador decidir, de forma individual e privada, sobre sua imunização, independentemente do risco ocupacional envolvido.

Questão 34

O Artigo 19-I da Lei 8.080/90 estabelece as diretrizes para o Subsistema de Atendimento e Internação Domiciliar. Assinale a alternativa CORRETA sobre essa modalidade de assistência.

- (A) O subsistema de atendimento domiciliar tem como finalidade exclusiva a entrega periódica de medicamentos ao paciente em sua residência, não prevendo a realização de visitas técnicas, acompanhamento clínico ou atuação de profissionais como médicos, enfermeiros, fisioterapeutas ou outros membros da equipe de saúde.
- (B) O atendimento domiciliar substitui integralmente a rede hospitalar, devendo todos os pacientes do SUS, inclusive aqueles que necessitam de procedimentos cirúrgicos complexos ou suporte intensivo, ser tratados exclusivamente em suas residências como forma de redução de custos públicos.
- (C) A internação domiciliar pode ser determinada unilateralmente pelo gestor do sistema de saúde como estratégia administrativa para liberar leitos hospitalares, sendo obrigatória para a família, ainda que não haja concordância do paciente ou condições adequadas para o cuidado no domicílio.
- (D) O atendimento e a internação domiciliares serão realizados por equipes multidisciplinares que atuarão nos níveis de medicina preventiva, terapêutica e reabilitadora, e só poderão ser realizados por indicação médica, com expressa concordância do paciente e de sua família.

Questão 35

O gerenciamento de Resíduos de Serviços de Saúde (RSS) é crucial para a biossegurança e proteção ambiental. Analise as afirmativas a seguir sobre a segregação dos resíduos:

- I. O Grupo A (Resíduos Biológicos) engloba materiais com possível presença de agentes biológicos que podem

apresentar risco de infecção, devendo ser descartados em sacos brancos leitosos com o símbolo de risco infectante.

II. O Grupo E (Materiais Perfurocortantes) deve ser descartado em recipientes rígidos, estanques e resistentes a pontura e ruptura, identificados com o símbolo de risco biológico.

III. Os resíduos do Grupo D (Resíduos Comuns), como papel de escritório e restos de alimentos não provenientes de áreas de isolamento, devem ser descartados em sacos vermelhos destinados a resíduos químicos perigosos.

Está correto o que se afirma em:

- (A) I e III apenas.
- (B) I e II apenas.
- (C) I, II e III.
- (D) II apenas.

Questão 36

O direito à informação clara e objetiva é um dos pilares da relação entre profissional de saúde e paciente. Acerca do assunto, registre V, para as afirmativas verdadeiras, e F, para as falsas:

() O paciente tem direito a receber informações claras sobre seu estado de saúde, diagnósticos, tratamentos disponíveis, riscos, efeitos colaterais e prognósticos, em linguagem acessível e respeitosa.

() É permitido ao médico omitir informações graves do paciente se a família solicitar, sob a justificativa de "proteção psicológica", mesmo que o paciente esteja lúcido e capaz de compreender.

() O paciente tem direito a ter acesso ao seu prontuário a qualquer momento e a receber cópia integral dos documentos ali contidos, mediante solicitação.

() As receitas e prescrições médicas podem ser entregues com caligrafia ilegível, cabendo ao farmacêutico decifrar o conteúdo, visto que o paciente não tem conhecimento técnico para entender o nome dos remédios.

Após análise, assinale a alternativa que apresenta a sequência correta dos itens acima, de cima para baixo:

- (A) V, V, F, F.
- (B) V, F, F, V.
- (C) F, F, V, V.
- (D) V, F, V, F.

Questão 37

A garantia de acompanhante nos serviços de saúde é um direito assegurado por leis específicas para grupos vulneráveis. Analise as afirmativas a seguir:

I. O Estatuto da Criança e do Adolescente (ECA) garante a permanência em tempo integral de um dos pais ou

responsável nos casos de internação de criança ou adolescente.

II. O Estatuto do Idoso assegura ao idoso internado ou em observação o direito a acompanhante, devendo o órgão de saúde proporcionar as condições adequadas para a sua permanência em tempo integral, segundo o critério médico.

III. Em unidades de Terapia Intensiva (UTI), o direito a acompanhante é automaticamente revogado para todos os grupos (crianças, idosos, parturientes) devido ao risco biológico, sendo permitida apenas visita rápida.

Está correto o que se afirma em:

- (A) I e III apenas.
- (B) I e II apenas.
- (C) II apenas.
- (D) I, II e III.

Questão 38

A utilização de Equipamentos de Proteção Individual (EPIs) é mandatória para a proteção do trabalhador contra riscos biológicos, químicos e físicos no ambiente hospitalar. Assinale a alternativa CORRETA quanto ao uso de luvas.

- (A) As luvas de procedimento não devem ser reutilizadas ou lavadas, devendo ser trocadas entre procedimentos em diferentes pacientes ou entre sítios corporais distintos (contaminado para limpo) no mesmo paciente, sendo a higienização das mãos obrigatória imediatamente após sua retirada.
- (B) O profissional pode manter as mesmas luvas utilizadas no exame do paciente para circular pela unidade, abrir portas, manusear equipamentos e atender telefonemas, desde que não haja presença visível de sangue ou secreções nas superfícies das luvas.
- (C) A utilização de luvas duplas em procedimentos assistenciais dispensa a necessidade de higienização das mãos após a retirada do EPI, uma vez que a sobreposição das luvas garante isolamento completo da pele do profissional contra microrganismos e resíduos biológicos.
- (D) As luvas cirúrgicas esterilizadas podem ser higienizadas com álcool a 70% e reutilizadas em procedimentos considerados de menor complexidade, como forma de racionalizar recursos materiais e reduzir custos operacionais da unidade hospitalar.

Questão 39

A qualidade do atendimento em saúde está intrinsecamente ligada à capacidade de resolução das demandas apresentadas pelos usuários desde a sua chegada. Acerca do assunto, registre V, para as afirmativas verdadeiras, e F, para as falsas:

() A resolutividade no atendimento implica que a unidade de saúde deve ser capaz de acolher e dar uma

resposta positiva ao problema do usuário, seja resolvendo-o no local ou encaminhando-o responsabilmente para outro serviço da rede.

(___) O atendimento deve ser fragmentado, ou seja, o recepcionista cuida apenas da burocracia e não precisa saber para onde encaminhar o paciente em casos clínicos, pois isso é função exclusiva de médicos.

(___) A responsabilização sanitária significa que a equipe de saúde deve assumir a responsabilidade pelo cuidado do usuário ao longo do tempo, evitando o "jogo de empurra" entre os setores.

(___) O atendimento humanizado deve priorizar a tecnologia dura (equipamentos) em detrimento da tecnologia leve (relações e comunicação), pois máquinas não cometem erros.

Após análise, assinale a alternativa que apresenta a sequência correta dos itens acima, de cima para baixo:

- (A) V, F, V, F.
- (B) V, F, F, V.
- (C) V, V, F, F.
- (D) F, F, V, V.

Questão 40

Um paciente idoso chega à recepção da unidade de saúde com dificuldades auditivas e visíveis limitações de locomoção, solicitando informações sobre agendamento de consultas, mas demonstra dificuldade em compreender as orientações verbais rápidas do atendente. Considerando os princípios de comunicabilidade e acessibilidade no atendimento em saúde, assinale a alternativa CORRETA.

- (A) O funcionário deve recusar-se a fornecer orientações completas naquele momento e solicitar que o paciente retorne acompanhado de um familiar ou cuidador, evitando prestar esclarecimentos diretos para reduzir o risco de equívocos, mesmo diante da demanda imediata apresentada.
- (B) O profissional deve adotar uma postura empática, falando de frente para o paciente de forma pausada e clara, eliminando ruídos externos se possível e, se necessário, utilizar recursos visuais ou escritos para garantir que a informação foi efetivamente compreendida pelo usuário.
- (C) O profissional deve orientar o paciente a buscar exclusivamente as informações disponíveis em cartazes e murais afixados na unidade, uma vez que todas as regras de agendamento encontram-se descritas nesses materiais, transferindo ao usuário a responsabilidade integral pela compreensão do procedimento.
- (D) O atendente deve elevar o tom de voz e acelerar a fala para tornar o atendimento mais rápido, priorizando a fluidez da fila e o cumprimento do tempo médio estabelecido pela gestão, ainda que isso comprometa a compreensão das informações pelo paciente idoso.

RASCUNHO - NÃO DESTAQUE