

EDITAL Nº 001/2025 DO CONCURSO
PÚBLICO UNIFICADO PARA O MUNICÍPIO
DE CRAÍBAS (AL)

MUNICÍPIO DE CRAÍBAS (AL)

PSICÓLOGO INFANTIL

MANHÃ

Atenção: Fraudar ou tentar fraudar Concursos Públicos é Crime previsto no art. 311-A do Código Penal.

ORIENTAÇÕES IMPORTANTES AO CANDIDATO:

1. Conferência de documentos:

- ✓ Verifique seu nome, número do documento e número de inscrição em todos os materiais entregues.
- ✓ Confira o Caderno de Questões quanto a falhas de impressão ou numeração.

2. Cumprimento das normas:

- ✓ O descumprimento de qualquer regra constante no Edital, Caderno de Questões ou Folha de Respostas poderá acarretar a eliminação do candidato.

3. Folha de Respostas:

- ✓ É o único documento válido para avaliação.
- ✓ Preencha corretamente o campo da assinatura.
- ✓ Assinale apenas uma alternativa por item.
- ✓ Utilize apenas caneta esferográfica azul ou preta.
- ✓ Devolva a Folha de Respostas preenchida e assinada ao fiscal.

4. Divulgação de provas e gabaritos:

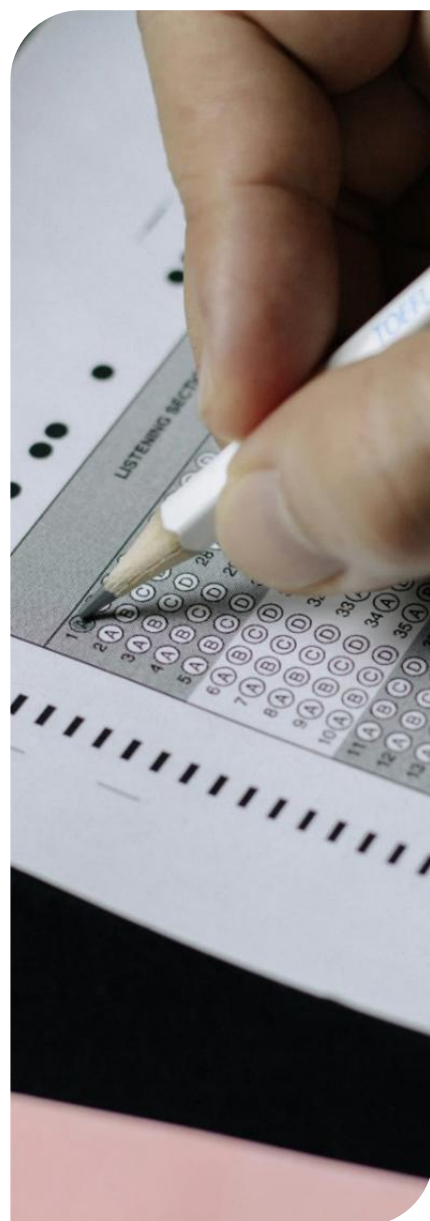
- ✓ Estarão disponíveis no site do Instituto IGEDUC (www.igeduc.org.br), conforme o Edital.

5. Condutas proibidas:

- ✓ Manusear o Caderno de Questões antes do horário oficial.
- ✓ Comunicar-se com outros candidatos durante a prova.
- ✓ Usar aparelhos eletrônicos de qualquer tipo.
- ✓ Anotar o gabarito fora da Folha de Respostas.

6. Exceto quando o enunciado da questão determinar o contrário, considere as seguintes regras:

- ✓ As questões de Língua Portuguesa devem ser respondidas conforme a norma culta vigente à época da aplicação da prova; as de informática, com base na versão mais atualizada dos softwares mencionados na mesma data; e as de legislação, considerando a versão vigente e mais atual de cada lei.



CONHECIMENTOS GERAIS

O texto seguinte servirá de base para responder às questões de 1 a 5.

O que é a oxitocina, o 'hormônio do amor' que nos deixa mais sociáveis — versão reduzida em 50%

O que ocorre no cérebro quando o amor parece dominar o ambiente? Durante muito tempo, biólogos apontaram a oxitocina como principal explicação. Essa pequena proteína, formada por nove aminoácidos, ficou conhecida como hormônio do amor por sua relação com vínculo afetivo, cuidados maternos e comportamentos sociais positivos.

Pesquisas recentes, porém, mostram um quadro mais complexo. Estudos com animais indicam que a oxitocina não produz diretamente bons comportamentos sociais; ela aperfeiçoa a percepção de sinais sociais, permitindo que o indivíduo aprenda a direcionar seu comportamento com maior precisão.

A antiga visão de que a oxitocina era liberada em interações com indivíduos importantes — como filhos ou parceiros — permanece válida, mas pesquisadores observaram que bloquear sua ação impede camundongos de reconhecer figuras relevantes, sugerindo papel essencial no aprendizado social. Avanços recentes permitiram registrar neurônios produtores de oxitocina, revelando que ela filtra ruídos sensoriais. Em ratos, por exemplo, reduz disparos aleatórios no centro olfativo, destacando odores significativos. Esse refinamento foi comparado à capacidade de pais ouvirem o choro do bebê mesmo em meio a ruídos.

A oxitocina também intensifica o sistema de recompensas, levando animais a priorizar estímulos sociais. Entre arganazes-do-campo, isso facilita a formação de pares monogâmicos: o odor do parceiro torna-se uma recompensa.

O papel da oxitocina varia conforme o contexto. Ela amplia cuidados maternos, mas também agressões contra intrusos; em fêmeas de arganazes-do-campo, seu efeito depende de já haver vínculo formado. Em humanos, estudo de 2012 mostrou que homens comprometidos mantiveram maior distância de uma mulher desconhecida após receber oxitocina, efeito não observado em solteiros.

Essa variabilidade contextual ajuda a explicar o insucesso de sprays de oxitocina no tratamento do autismo em ensaios clínicos amplos. Sem considerar ambientes negativos, como bullying escolar, a substância pode até intensificar experiências desfavoráveis.

Apesar de seu papel central na regulação dos comportamentos sociais, a oxitocina não atua sozinha. Como ressaltam alguns pesquisadores, apaixonar-se envolve corpo e cérebro como um todo: sensações, cognição e memória. A oxitocina é apenas um dos moduladores desse processo complexo — longe de ser sua explicação única.

<https://www.bbc.com/portuguese/vert-fut-60801668>. adaptado.

Questão 01

Essa variabilidade contextual ajuda a explicar o insucesso de sprays de oxitocina no tratamento do autismo em ensaios clínicos amplos.

Em relação aos mecanismos de coesão textual presentes na frase, é CORRETO afirmar que:

- (A) a expressão "no tratamento do autismo" funciona como retomada referencial do termo "sprays".
- (B) o verbo "ajuda" retoma o verbo anterior por substituição, funcionando como mecanismo de coesão verbal.
- (C) "essa variabilidade contextual" retoma a ideia apresentada, funcionando como elemento de continuidade que relaciona as informações mencionadas ao insucesso citado na frase.
- (D) o termo "em ensaios clínicos amplos" cria oposição ao conteúdo anterior, estabelecendo contraste entre os elementos da frase.

Questão 02

A oxitocina também intensifica o sistema de recompensas, levando animais a priorizar estímulos sociais.

Em relação à sintaxe do período, é CORRETO afirmar que se trata de:

- (A) período composto por coordenação assindética, em que as orações se organizam por justaposição.
- (B) período composto por subordinação substantiva, em que a oração reduzida exerce função de objeto direto.
- (C) período composto por subordinação, em que a oração reduzida de gerúndio exerce função de adjunto adverbial de consequência.
- (D) período simples, constituído por um único verbo no núcleo do predicado, sem expansão oracional.

Questão 03

A antiga visão de que a oxitocina era liberada em interações com indivíduos importantes — como filhos ou parceiros — permanece válida, mas pesquisadores observaram "que bloquear sua ação impede camundongos de reconhecer figuras relevantes", sugerindo papel essencial no aprendizado social.

Em relação à sintaxe da oração, é CORRETO afirmar que a oração destacada exerce a função de:

- (A) oração subordinada adverbial causal, pois expressa a causa da permanência da visão mencionada no início do período.
- (B) oração subordinada substantiva objetiva direta, pois completa diretamente o sentido do verbo "observaram".

- (C) oração subordinada adjetiva explicativa, pois caracteriza o termo "visão" por meio de uma informação acessória.
- (D) oração subordinada substantiva subjetiva, pois atua como sujeito do verbo "observaram".

Questão 04

Ela "aperfeiçoa" a percepção de sinais sociais, para que o indivíduo "aprenda" a direcionar seu comportamento com maior precisão.

Conjugando os verbos destacados no futuro do pretérito do indicativo e no pretérito imperfeito do subjuntivo, tem-se:

- (A) Ela aperfeiçoaria a percepção de sinais sociais, para que o indivíduo aprenderá a direcionar seu comportamento com maior precisão.
- (B) Ela aperfeiçoava a percepção de sinais sociais, para que o indivíduo aprenderia a direcionar seu comportamento com maior precisão.
- (C) Ela aperfeiçoaria a percepção de sinais sociais, para que o indivíduo aprendesse a direcionar seu comportamento com maior precisão.
- (D) Ela aperfeiçoará a percepção de sinais sociais, para que o indivíduo aprendesse a direcionar seu comportamento com maior precisão.

Questão 05

O texto apresenta uma abordagem científica sobre a atuação de uma substância no funcionamento do cérebro, discutindo seus efeitos sobre comportamentos sociais, vínculos afetivos e respostas individuais, a partir de diferentes contextos e resultados de pesquisas.

De acordo com o texto-base, analise as afirmações a seguir e assinale a alternativa CORRETA.

- (A) A oxitocina apresenta efeitos terapêuticos homogêneos no tratamento do autismo, independentemente das condições ambientais em que é administrada.
- (B) A oxitocina exerce função moduladora dos comportamentos sociais, com efeitos condicionados ao contexto e à interação com outros processos biológicos e cognitivos.
- (C) A oxitocina atua apenas na intensificação dos cuidados maternos, sem interferir em comportamentos agressivos nem no funcionamento do sistema de recompensas.
- (D) A oxitocina é apresentada como substância de ação direta, uniforme e suficiente para explicar, de modo isolado, os vínculos afetivos e as respostas sociais.

Questão 06

Um estudante precisa formatar seu trabalho acadêmico de acordo com as normas da ABNT, o que exige a criação de um sumário automático que liste os títulos e as respectivas páginas. Para que isso funcione corretamente, ele precisa primeiro aplicar estilos

específicos aos títulos e subtítulos do seu documento.

Qual recurso do Microsoft Word permite a criação de um sumário automático baseado nos títulos do texto?

- (A) Mala Direta.
- (B) Inserir Sumário.
- (C) Inserir Legenda.
- (D) Estilos de Título.

Questão 07

As ferramentas de formatação do Microsoft Word são fundamentais para criar documentos profissionais e bem estruturados. Conhecer essas ferramentas permite ao usuário aproveitar plenamente o potencial do programa.

Julgue os itens abaixo como Verdadeiro (V) ou Falso (F) sobre as ferramentas de formatação do Microsoft Word:

() O recurso "Pincel de Formatação" copia a formatação de um texto selecionado e a aplica em outro.

() Não é possível inserir tabelas em um documento do Word; para isso, é necessário usar o Excel.

() O alinhamento "Justificado" ajusta o texto para que ele fique alinhado tanto na margem esquerda quanto na direita.

() A verificação ortográfica e gramatical é um recurso que sublinha automaticamente palavras e frases com possíveis erros.

A sequência correta é:

- (A) V, V, F, V.
- (B) F, V, F, F.
- (C) V, F, V, V.
- (D) F, F, V, F.

Questão 08

Uma escola precisa enviar uma carta de notificação para centenas de clientes. A estrutura da carta é a mesma para todos, mudando apenas os dados pessoais como nome, endereço e CPF. Para automatizar esse processo e evitar a criação manual de cada carta, o Word oferece uma ferramenta específica que integra dados de uma fonte externa.

Qual ferramenta do Microsoft Word é ideal para criar documentos em massa a partir de uma fonte de dados (como uma planilha do Excel)?

- (A) Mala Direta.
- (B) Controle de Alterações.
- (C) Inserir Objeto.
- (D) SmartArt.

Questão 09

Em uma planilha de controle de estoque, um funcionário precisa calcular o valor total de itens de uma coluna. Para realizar essa operação de forma rápida e

automática, ele pode utilizar uma fórmula pré-definida que soma todos os valores em um intervalo de células selecionado.

Qual função do Microsoft Excel é a mais indicada para essa tarefa?

- (A) =CONT.VALORES(A1:A10).
- (B) =MÉDIA(A1:A10).
- (C) =SOMA(A1:A10).
- (D) =PROCV(A1;A1:A10;1).

Questão 10

Os recursos básicos do Microsoft Excel são fundamentais para qualquer usuário que trabalhe com dados. Compreender a estrutura das planilhas, as fórmulas e os recursos de formatação é essencial para aproveitar plenamente o potencial da ferramenta.

Julgue os itens abaixo como Verdadeiro (V) ou Falso (F) a respeito dos recursos básicos do Microsoft Excel:

- Uma planilha do Excel é composta por células, que são a intersecção de uma linha (identificada por número) e uma coluna (identificada por letra).
- Para iniciar qualquer fórmula ou função no Excel, é obrigatório o uso do sinal de igual (=).
- É possível criar gráficos de barras, pizza e linhas para representar visualmente os dados de uma planilha.
- O Excel não permite a classificação de dados em ordem alfabética ou numérica.

A sequência correta é:

- (A) V, V, V, F.
- (B) V, F, V, F.
- (C) F, F, V, V.
- (D) F, V, F, V.

Questão 11

Em um órgão federal, a equipe responsável pela análise de desempenho identificou que alguns servidores estavam adotando práticas que, embora não configurassem infração disciplinar formal, comprometiam a confiança da população na instituição. Entre os comportamentos observados estavam atrasos recorrentes na entrega de relatórios, omissão de informações relevantes e tratamento desigual a usuários. Diante disso, a chefia determinou que todos revisassem seus deveres éticos, especialmente quanto à postura esperada do servidor público. Com base exclusivamente no Decreto Federal nº 1.171/1994 (Código de Ética Profissional do Servidor Público Civil do Poder Executivo Federal), assinale a alternativa CORRETA.

- (A) O servidor deve manter conduta que preserve a honra e a tradição do serviço público, atuando com zelo, lealdade, cortesia e igualdade no atendimento aos usuários.

(B) A cortesia é atributo desejável, mas não constitui dever ético expresso no Decreto Federal nº 1.171/1994 nem influencia a avaliação de conduta funcional.

(C) A omissão de informações só viola o Código de Ética quando causar prejuízo financeiro direto ao órgão público ou ao cidadão atendido.

(D) O tratamento desigual é permitido quando fundamentado no grau de demanda administrativa do usuário ou na conveniência do serviço público.

Questão 12

Em um órgão estadual, uma servidora de nível superior assumiu a coordenação de um projeto estratégico e, apesar de possuir competência técnica, passou a atrasar etapas essenciais por priorizar atividades externas de seu interesse pessoal. Tal conduta gerou impactos no cronograma institucional e comprometeu a eficiência esperada pela Administração. A comissão de acompanhamento analisou a situação com base no Decreto Federal nº 1.171/1994, especialmente quanto à probidade e ao dever de dedicação plena ao interesse público. Considerando apenas o conteúdo do decreto, assinale a alternativa CORRETA.

- (A) A responsabilização ética somente seria possível se houvesse comprovação de dano financeiro direto decorrente da desorganização do cronograma.
- (B) A existência de competência técnica basta para afastar eventual responsabilização ética, pois o desempenho funcional não se vincula ao dever moral do servidor.
- (C) A servidora violou os deveres de eficiência, dedicação ao serviço, zelo e probidade, que exigem conferir prioridade às atividades institucionais e evitar prejuízos ao funcionamento regular do órgão.
- (D) Não há infração ética, pois o Decreto Federal nº 1.171/1994 não trata de condutas relacionadas ao ritmo ou à priorização do trabalho cotidiano.

Questão 13

Uma equipe de recursos humanos elaborou um treinamento sobre princípios éticos exigidos do servidor público. Foram apresentadas três afirmações relacionadas ao Decreto Federal nº 1.171/1994, e os participantes deveriam identificar sua veracidade.

O servidor deve ser assíduo e pontual, contribuindo para a regularidade do serviço público.

A integridade moral é requisito indispensável ao exercício da função pública, devendo o servidor evitar qualquer conduta que comprometa a confiança institucional.

O interesse privado do servidor pode prevalecer sobre o interesse público quando houver ausência de prejuízo concreto à Administração.

Com base apenas no decreto, marque V para Verdadeiro e F para falso, após assinale a alternativa CORRETA que corresponda à sequência disposta "de cima para

baixo".

- (A) V, F, V.
- (B) F, V, F.
- (C) V, F, F.
- (D) V, V, F.

Questão 14

Durante o planejamento de ações de atendimento ao público, gestores da área jurídica identificaram a necessidade de reforçar os direitos fundamentais previstos no art. 5º da Constituição Federal de 1988, especialmente quanto à proteção do indivíduo perante o Estado. Para fins de estudo, elaboraram as colunas a seguir:

Coluna I – Direito Fundamental

1. Habeas data.
2. Liberdade de expressão.
3. Direito de propriedade.
4. Direito de petição.

Coluna II – Descrição

() Direito que assegura ao cidadão obter informações relativas à sua pessoa em registros públicos.

() Direito que garante a manifestação do pensamento, vedado o anonimato.

() Direito que permite ao indivíduo formular solicitações aos poderes públicos sem necessidade de advogado.

() Direito protegido, mas sujeito à função social e às limitações legais.

Com base exclusivamente no texto constitucional, assinale a alternativa que correlaciona CORRETAMENTE as colunas "de cima para baixo".

- (A) 1 – 2 – 4 – 3.
- (B) 4 – 2 – 1 – 3.
- (C) 3 – 4 – 1 – 2.
- (D) 2 – 1 – 3 – 4.

Questão 15

Durante uma oficina de capacitação, candidatos ao cargo de analista foram convidados a analisar princípios fundamentais previstos nos arts. 1º ao 5º da Constituição Federal de 1988, com ênfase nos direitos e garantias individuais. O instrutor apresentou três afirmações para verificação de conformidade com o texto constitucional.

I. A dignidade da pessoa humana é fundamento da República Federativa do Brasil.

II. A vedação à tortura e a tratamentos desumanos ou degradantes encontra-se expressamente prevista no art. 5º.

III. A liberdade de reunião somente pode ser exercida mediante autorização prévia da autoridade competente.

Com base exclusivamente na Constituição (sem considerar doutrina ou jurisprudência), assinale a alternativa CORRETA.

- (A) II e III estão corretas, e I está incorreta.
- (B) I está correta, e II e III estão incorretas.
- (C) Apenas III está correta.
- (D) I e II estão corretas, e III está incorreta.

CONHECIMENTOS ESPECÍFICOS

Questão 16

A pandemia de COVID-19, ao alterar significativamente as formas de sociabilidade, aprendizagem e comunicação na infância, intensificou manifestações clínicas relacionadas à ansiedade, à desorganização afetiva e ao empobrecimento dos vínculos simbólicos. O uso intensivo de dispositivos digitais no contexto do isolamento sanitário produziu efeitos heterogêneos, mobilizando discussões sobre desenvolvimento neuropsicológico, plasticidade emocional e mediações tecnológicas. Nesse cenário, o trabalho interdisciplinar entre psicólogos, fonoaudiólogos, pediatras, terapeutas ocupacionais e educadores exige mais do que práticas complementares: demanda princípios dialógicos e ético-políticos que reconfigurem o cuidado à infância em contextos de crise.

Considerando os impactos da pandemia e do uso de tecnologias digitais na saúde mental infantil e as implicações para o trabalho interdisciplinar, assinale a alternativa correta:

- (A) A ampliação de quadros de sofrimento psíquico infantil durante e após a pandemia evidenciou a insuficiência de respostas setoriais, exigindo abordagens integradas que articulem indicadores clínicos, parâmetros educacionais e escuta institucional das narrativas infantis.
- (B) A mediação tecnológica no contexto pandêmico demonstrou caráter protetivo generalizado ao possibilitar uma compensação afetiva e comunicacional estável, atenuando as consequências do distanciamento físico nas etapas iniciais do desenvolvimento.
- (C) O atendimento remoto infantil, consolidado no contexto da pandemia, mostrou-se amplamente eficaz no fortalecimento de vínculos terapêuticos, independentemente das condições de acessibilidade, da presença de mediadores adultos e da faixa etária da criança.
- (D) A delimitação epistemológica das especialidades envolvidas na atenção à infância recomenda intervenções disciplinares paralelas, com preservação das fronteiras metodológicas, evitando interferências nos referenciais técnicos de cada área.

Questão 17

As políticas públicas voltadas à proteção integral da infância, previstas na Constituição Federal de 1988 e

regulamentadas pelo Estatuto da Criança e do Adolescente (Lei nº 8.069/1990), estruturam-se em rede intersetorial e articulada de serviços, programas e instituições. Essa rede envolve desde a atenção básica à assistência social até os níveis especializados de cuidado, sendo responsabilidade do Estado assegurar a prioridade absoluta à infância em suas múltiplas dimensões.

Com base nas normativas legais e diretrizes intersetoriais, assinale a alternativa CORRETA sobre as políticas públicas de proteção à infância:

- (A) As escolas, por pertencerem ao setor educacional, atuam de forma autônoma em relação às políticas de proteção social, restringindo-se à promoção pedagógica e ao encaminhamento de casos extremos para o Judiciário.
- (B) O CAPS-i, como serviço da Rede de Atenção Psicossocial, atende crianças e adolescentes com transtornos mentais graves e persistentes, integrando ações de saúde, educação e assistência em articulação com a rede de proteção social.
- (C) O CREAS, como serviço da proteção básica, oferece apoio psicossocial a famílias e crianças em situação de vulnerabilidade econômica, atuando preventivamente junto aos Centros de Convivência e Fortalecimento de Vínculos.
- (D) O CRAS, voltado à proteção social especial, recebe encaminhamentos diretos do Conselho Tutelar em casos de violação de direitos, concentrando sua atuação em medidas protetivas e escuta especializada.

Questão 18

À luz das teorias do desenvolvimento cognitivo de Piaget, Vygotsky e Bruner, analise as proposições a seguir acerca das implicações pedagógicas dessas abordagens no contexto da Educação Especial. Considerando os pressupostos teóricos originais bem como as obras fundamentais desses autores, assinale a alternativa CORRETA.

- (A) A perspectiva enunciada por Bruner propõe que a representação icônica constitui uma etapa universal e inflexível do desenvolvimento cognitivo, anterior e necessária à aquisição da linguagem simbólica, sendo inadequada sua utilização como estratégia didática para sujeitos com comprometimentos cognitivos severos.
- (B) Embora Piaget tenha concebido o desenvolvimento cognitivo como uma sequência universal de estágios, sua teoria difere do pensamento de Vygotsky, que defende que o ambiente sociocultural e a mediação simbólica são capazes de reorganizar qualitativamente os processos mentais, mesmo em sujeitos com atrasos significativos no desenvolvimento.

- (C) Vygotsky enfatiza que a internalização de funções psicológicas superiores ocorre por meio da interação com adultos ou pares mais experientes, porém sustenta que essa mediação só é eficaz nos casos em que não há barreiras cognitivas estruturais intransponíveis, como no caso de deficiências mentais severas, em que a zona de desenvolvimento proximal seria praticamente nula.
- (D) A noção de estágio desenvolvimental, conforme proposta por Piaget, sustenta que crianças com deficiências cognitivas devem permanecer nas atividades correspondentes a fases anteriores, uma vez que seu processo de adaptação ao meio encontra-se naturalmente retardado, sendo contraproducente qualquer tentativa de aceleração por mediação pedagógica intensiva.

Questão 19

A avaliação cognitiva e comportamental de crianças exige não apenas domínio técnico dos instrumentos padronizados, como o WISC e o SON-R, mas também capacidade de interpretação clínica fundamentada em observações qualitativas e registros situacionais. Com base nas práticas recomendadas em psicometria, neurodesenvolvimento e clínica da infância, assinale a alternativa que apresenta uma proposição CORRETA e teoricamente consistente com os referenciais técnicos da avaliação psicológica infantil.

- (A) A interpretação de escores em testes como o WISC deve ser feita à luz da análise qualitativa das respostas e da conduta da criança durante a aplicação, sendo os índices obtidos insuficientes para decisões diagnósticas sem o suporte de dados comportamentais contextualizados.
- (B) O SON-R, por prescindir da linguagem verbal, permite inferências diretas sobre o nível geral de inteligência da criança, sendo considerado tecnicamente superior ao WISC em termos de validade ecológica e sensibilidade intercultural.
- (C) O registro clínico, para manter sua objetividade, deve evitar descrições interpretativas ou inferências, limitando-se ao relato literal de falas e comportamentos, sem articulações com hipóteses psicodinâmicas ou contextuais.
- (D) A observação clínica estruturada durante a avaliação cognitiva é recomendada para crianças até os sete anos, mas tende a ser dispensável em faixas etárias superiores, onde os testes padronizados respondem com maior fidedignidade às demandas diagnósticas.

Questão 20

O diagnóstico de transtornos psiquiátricos na infância, como os quadros ansiosos, depressivos e disruptivos, impõe desafios que ultrapassam os critérios sintomatológicos clássicos. Isso porque manifestações comportamentais e emocionais em crianças nem sempre seguem os mesmos padrões de apresentação observados em adultos. Além disso, os fatores contextuais – como vínculos familiares, experiências

escolares e padrões relacionais – influenciam significativamente o curso e o manejo dessas condições. A intervenção eficaz requer avaliação multifatorial, escuta qualificada e articulação com diferentes saberes.

A respeito dos transtornos de ansiedade, depressão e comportamento disruptivo em crianças, assinale a alternativa CORRETA:

- (A) Os transtornos de ansiedade na infância podem manifestar-se sob formas comportamentais internalizantes, como evitação escolar persistente, que frequentemente coexiste com sintomatologia somática inespecífica, exigindo abordagem clínica sensível ao ambiente relacional da criança.
- (B) Os comportamentos disruptivos, como os presentes no Transtorno Desafiador Opositivo (TDO), devem ser compreendidos predominantemente como falhas de autorregulação emocional inata, com pouca influência do meio familiar ou escolar.
- (C) O diagnóstico diferencial entre ansiedade e transtornos de conduta baseia-se, na infância, na exclusão de sintomas de natureza emocional, dado que ambos se estruturam essencialmente a partir de padrões de oposição e impulsividade.
- (D) A depressão infantil apresenta-se, na maioria dos casos, com sinais clássicos de humor deprimido, ideação de culpa e retraimento verbal, sendo raro o aparecimento de agitação psicomotora ou irritabilidade como sintomas primários.

Questão 21

Os transtornos do desenvolvimento, como TDAH, Transtorno do Espectro Autista (TEA), deficiência intelectual e dislexia, apresentam manifestações heterogêneas e exigem leitura teórica refinada para evitar reducionismos diagnósticos e pedagógicos. Considerando critérios conceituais amplamente aceitos na literatura científica e nos documentos oficiais de referência, assinale a alternativa que expressa uma compreensão conceitualmente CORRETA consistente desses transtornos.

- (A) A distinção entre transtornos do neurodesenvolvimento reside menos em déficits isolados e mais na forma como funções cognitivas, comportamentais e adaptativas se organizam e interagem ao longo do desenvolvimento, produzindo perfis funcionais específicos.
- (B) A deficiência intelectual diferencia-se dos transtornos específicos de aprendizagem por envolver predominantemente limitações acadêmicas, enquanto funções adaptativas e sociais tendem a se manter preservadas.
- (C) O TDAH, a dislexia e o TEA compartilham uma base etiológica comum relacionada à imaturidade neurológica global, o que explica a recorrente associação entre dificuldades de atenção, linguagem e interação social.

- (D) No TEA e na dislexia, as dificuldades observadas decorrem prioritariamente de falhas nos processos de escolarização formal, sendo a intervenção pedagógica o principal fator explicativo para a evolução do quadro.

Questão 22

Considerando o Código de Ética Profissional do Psicólogo, aprovado pela Resolução CFP nº 010/2005, analise as proposições a seguir, relacionadas aos deveres éticos no exercício profissional, especialmente em contextos institucionais e com crianças:

I. De acordo com o artigo 6º, o psicólogo, no relacionamento com profissionais não psicólogos, encaminhará a profissionais ou entidades habilitados e qualificados demandas que extrapolem seu campo de atuação; e compartilhará somente informações relevantes para qualificar o serviço prestado, resguardando o caráter confidencial das comunicações, assinalando a responsabilidade, de quem as receber, de preservar o sigilo.

II. Segundo o artigo 8º, para realizar atendimento não eventual de criança, adolescente ou interdito, o psicólogo deverá obter autorização de ao menos um de seus responsáveis, observadas as determinações da legislação vigente. No caso de não se apresentar um responsável legal, o atendimento deverá ser efetuado e comunicado às autoridades competentes; o psicólogo responsabilizar-se-á pelos encaminhamentos que se fizerem necessários para garantir a proteção integral do atendido.

III. O artigo 13 preconiza que no atendimento à criança, ao adolescente ou ao interdito, deve ser comunicado aos responsáveis o estritamente essencial para se promoverem medidas em seu benefício, uma vez que o artigo 14 prevê que a utilização de quaisquer meios de registro e observação da prática psicológica obedecerá às normas deste Código e a legislação profissional vigente, devendo o usuário ou beneficiário, desde o início, ser informado.

É correto o que se afirma em:

- (A) II e III, apenas.
- (B) I e III, apenas.
- (C) I e II, apenas.
- (D) I, II e III.

Questão 23

A construção da moralidade e da personalidade na infância envolve processos psicológicos complexos, que articulam afetos, cognição e relações sociais. A partir das contribuições clássicas e contemporâneas de autores como Piaget, Kohlberg, Erikson e outros referenciais relevantes, assinale a alternativa cuja proposição está CORRETA e em consonância com fundamentos teóricos válidos.

- (A) A estruturação do juízo moral na infância resulta da progressiva coordenação entre as perspectivas do eu e do outro, sendo o conflito interpessoal um elemento funcional na emergência de estruturas mais diferenciadas de julgamento.
- (B) A moralidade infantil se organiza inicialmente por referenciais éticos universais, com posterior internalização de normas parentais e sociais, que tendem a restringir a autonomia reflexiva nos estágios mais avançados.
- (C) A formação da personalidade e do senso moral ocorre em paralelo, mas por caminhos distintos: enquanto a primeira está ancorada na biografia emocional da criança, a segunda depende essencialmente da instrução moral formalizada.
- (D) O desenvolvimento da personalidade infantil tende a seguir um padrão previsível de estabilidade identitária, com pequenas variações decorrentes do temperamento inato e da exposição à normas familiares consistentes.

Questão 24

A atuação clínica com crianças demanda sensibilidade técnica e posicionamento teórico consistente, pois a escolha da abordagem terapêutica impacta diretamente o modo como o sofrimento psíquico é compreendido e como se delineiam as possibilidades de intervenção. Enquanto algumas abordagens priorizam os vínculos precoces e as experiências inconscientes da primeira infância, outras valorizam os processos de aprendizagem, os padrões relacionais ou ainda os aspectos da autorrealização e do diálogo empático. Nesse contexto, cada vertente teórica mobiliza fundamentos próprios sobre o desenvolvimento emocional, a escuta clínica e o papel dos cuidadores.

A respeito das abordagens terapêuticas na infância, assinale a alternativa CORRETA:

- (A) A abordagem humanista propõe estratégias diretas de reestruturação cognitiva baseadas em reforços positivos, priorizando a modificação dos padrões de comportamento desadaptativos.
- (B) A terapia sistêmica centra-se na escuta empática individual da criança, desconsiderando as relações familiares diretas, a fim de não diluir a autonomia do sujeito em estruturas coletivas.
- (C) A abordagem psicanalítica compreende os sintomas infantis como expressões simbólicas de conflitos inconscientes, muitas vezes vinculados às fantasias inconscientes e à dinâmica relacional com os pais.
- (D) A terapia cognitivo-comportamental infantil foca no acesso ao inconsciente infantil via livre associação e transferência, priorizando conteúdos simbólicos e interpretações subjetivas.

Questão 25

O entendimento dos marcos do desenvolvimento infantil, nas dimensões física, cognitiva, emocional e social, requer uma abordagem que articule fatores endógenos e

exógenos de maneira complexa. À luz das contribuições contemporâneas da neuropsicologia do desenvolvimento e da psicologia histórico-cultural, assinale a alternativa que expressa uma interpretação CORRETA e coerente com as perspectivas teóricas mais consistentes.

- (A) A emergência de habilidades sociais nos primeiros anos de vida está relacionada predominantemente à percepção da regularidade dos comportamentos dos adultos, sendo pouco afetada por variações qualitativas nas formas de apego e vínculos afetivos.
- (B) O desenvolvimento motor, como a coordenação fina e o controle postural, embora influenciado por experiências ambientais, configura-se como expressão direta de um programa genético funcionalmente estável, resistente a mediações socioculturais.
- (C) A aquisição progressiva de competências cognitivas na infância não pode ser dissociada da qualidade das interações interpessoais e dos artefatos simbólicos com os quais a criança se relaciona, ainda que essas aquisições dependam de substratos neurobiológicos minimamente integrados.
- (D) A constituição emocional infantil, mesmo em contextos adversos, tende à estabilidade adaptativa desde os primeiros anos de vida, uma vez que a sensibilidade afetiva emerge prioritariamente de mecanismos filogenéticos autônomos.

Questão 26

Com base exclusivamente no disposto na Lei nº 8.069/1990 (Estatuto da Criança e do Adolescente), sem considerar jurisprudência ou doutrina, analise as afirmativas a seguir. Registre V, para verdadeiras, e F, para falsas:

() Para o artigo 17, o direito ao respeito consiste na inviolabilidade da integridade física, psíquica e moral da criança e do adolescente, abrangendo a preservação da imagem, da identidade, da autonomia, dos valores, ideias e crenças, dos espaços e objetos pessoais.

() O artigo 21 predispõe que o poder familiar será exercido, em igualdade de condições, pelo pai e pela mãe, na forma do que dispuser a legislação civil, assegurado a qualquer deles o direito de, em caso de discordância, recorrer à autoridade judiciária competente para a solução da divergência.

() O artigo 79 estabelece que revistas e demais publicações destinadas ao público infantojuvenil que contenham material relativo a bebidas alcoólicas, tabaco e armas devem trazer, obrigatoriamente, em sua capa, advertência ou restrição expressa, de forma clara e ostensiva, para o conhecimento e a orientação dos pais ou responsáveis.

Assinale a alternativa com a sequência correta de cima para baixo:

- (A) V, V, V.
- (B) F, V, V.

- (C) V, V, F.
- (D) V, F, V.

Questão 27

O uso do brincar como recurso terapêutico, a atuação psicoterapêutica em contextos escolares e o desenvolvimento de estratégias de regulação emocional e habilidades sociais na infância exigem uma articulação conceitual refinada entre diferentes referenciais clínicos e educacionais. Considerando as formulações originais de autores como Winnicott, Axline, Vygotsky e contribuições contemporâneas da psicologia escolar e do desenvolvimento socioemocional, assinale a alternativa que apresenta uma proposição CORRETA e teoricamente consistente.

- (A) As técnicas de regulação emocional aplicadas à infância derivam de modelos cognitivos autorregulatórios e tendem a apresentar maior eficácia quando dissociadas das interações sociais, reduzindo interferências afetivas externas no processo terapêutico.
- (B) A ludoterapia pode operar como dispositivo mediador da experiência emocional infantil, permitindo que o brincar funcione como expressão simbólica, espaço de elaboração psíquica e instrumento de desenvolvimento de competências socioemocionais situadas.
- (C) O treino de habilidades sociais em crianças fundamenta-se na repetição sistemática de respostas interpessoais adaptativas, sendo sua efetividade independente da qualidade do vínculo terapêutico e do contexto relacional em que ocorre a intervenção.
- (D) A inserção da psicoterapia no contexto escolar requer a adaptação dos procedimentos clínicos clássicos, de modo que o brincar perca sua função simbólica e passe a operar prioritariamente como estratégia pedagógica de modulação comportamental.

Questão 28

A utilização de entrevistas clínicas e técnicas projetivas no contexto da avaliação psicológica infantil exige domínio teórico e sensibilidade metodológica, sobretudo em situações de vulnerabilidade psicossocial. Considerando os pressupostos técnicos e epistemológicos das entrevistas e dos instrumentos projetivos e expressivos (como H-T-P, DFH e CAT-A), assinale a alternativa que apresenta uma proposição CORRETA e alinhada às abordagens reconhecidas na literatura especializada.

- (A) O DFH, por sua base gráfica objetiva, pode ser utilizado como ferramenta isolada na triagem diagnóstica em contextos escolares, uma vez que reduz os riscos de viés subjetivo na análise do comportamento simbólico da criança.

- (B) Técnicas projetivas como o CAT-A e o H-T-P possibilitam acesso indireto a conteúdos latentes da personalidade infantil, sendo sua eficácia interpretativa condicionada à integração com dados obtidos por meio de entrevista clínica qualificada e observações situacionais.
- (C) A entrevista com responsáveis, embora importante para levantamento de dados anamnésicos, deve ser conduzida com foco restrito à descrição de sintomas e queixas, evitando interferência interpretativa na escuta da criança.
- (D) As técnicas projetivas, por trabalharem com estímulos estruturados, oferecem maior validade intersubjetiva do que instrumentos psicométricos padronizados, o que as torna preferíveis em contextos multiculturais ou de baixa escolarização.

Questão 29

As teorias de Erikson, Bowlby e Winnicott propõem compreensões distintas, mas complementares, sobre o desenvolvimento emocional e social na infância. Considerando os fundamentos originais de cada autor e suas implicações para a atuação na Educação Especial, assinale a alternativa que expressa uma interpretação teoricamente CORRETA.

- (A) Para Bowlby, a vinculação segura depende mais da estimulação intelectual precoce do que da constância emocional nas relações com figuras parentais significativas.
- (B) Para Erikson, os conflitos psíquicos da infância se resolvem exclusivamente por fatores endógenos, sendo o ambiente um elemento secundário na formação da identidade psicossocial.
- (C) A teoria psicossocial de Erikson, ao contrário da psicanálise freudiana, desconsidera a noção de crise ao longo do desenvolvimento e foca em etapas estáveis e lineares.
- (D) Winnicott destaca que o ambiente "suficientemente bom" é estruturante do self, e que a falha ambiental grave pode comprometer a constituição subjetiva da criança.

Questão 30

A avaliação psicológica na infância, além de considerar os aspectos técnicos e clínicos, deve seguir preceitos éticos rigorosos, conforme disposto nas normativas do Conselho Federal de Psicologia e nos princípios da atuação com populações vulneráveis.

Nesse contexto, analise as asserções a seguir e a relação proposta entre elas:

I. A escuta da criança, mesmo em avaliações formais, deve ser considerada elemento ativo do processo diagnóstico, respeitando seus modos singulares de expressão, compreensão e resistência.

PORQUE

II. A consideração do ponto de vista da criança configura um princípio ético na avaliação psicológica, pois

reconhece sua condição de sujeito de direitos e evita que ela seja reduzida à posição de objeto da queixa de terceiros.

A respeito dessas asserções, assinale a opção CORRETA:

- (A) A asserção I é uma proposição falsa e a II é uma proposição verdadeira.
- (B) As asserções I e II são proposições verdadeiras, mas a II não é uma justificativa correta da I.
- (C) A asserção I é uma proposição verdadeira e a II é uma proposição falsa.
- (D) As asserções I e II são proposições verdadeiras, e a II é uma justificativa correta da I.

Questão 31

A Lei Federal nº 9.394/1996 tem estabelecido a Lei de Diretrizes e Bases da Educação Nacional, Art. 8º, a União, os Estados, o Distrito Federal e os Municípios organizarão, em regime de colaboração, os respectivos sistemas de ensino. De acordo com o § 1º, sem considerar jurisprudência ou doutrina, cabe à União a coordenação da política nacional de educação, articulando os diferentes níveis e sistemas em relação às demais instâncias educacionais. A União exercerá as seguintes funções, dentre elas, assinale a alternativa INCORRETA.

- (A) Supletiva.
- (B) Normativa.
- (C) Redistributiva.
- (D) Construtiva.

Questão 32

A Lei de Diretrizes e Bases da Educação Nacional, Lei Federal nº 9.394/1996, Art. 16, sem considerar jurisprudência ou doutrina, tem que o sistema federal de ensino compreende corretamente, uma das alternativas abaixo, assinale-a:

- (A) As instituições de ensino fundamental e médio criadas e mantidas pela iniciativa privada.
- (B) As instituições de educação superior mantidas pelo Poder Público municipal.
- (C) As instituições de educação superior mantidas pela iniciativa privada.
- (D) As instituições de educação infantil criadas e mantidas pela iniciativa privada.

Questão 33

Conforme estabelece o Estatuto da Criança e do Adolescente (Lei Federal nº 8.069/1990), no Art. 58, sem considerar jurisprudência ou doutrina, o processo educacional deve respeitar os valores culturais, morais, éticos, artísticos e históricos do contexto social da criança e do adolescente, garantindo-lhes CORRETAMENTE:

- (A) A liberdade da criação e o acesso às fontes de cultura.
- (B) A restrição de manifestações artísticas que não façam parte da cultura predominante da comunidade escolar.
- (C) A submissão aos costumes culturais impostos pela instituição de ensino.
- (D) A valorização do conjunto cultural da comunidade escolar, excluindo as demais práticas do meio social da criança e do adolescente.

Questão 34

De acordo com o estabelecido no Estatuto da Criança e do Adolescente, Lei Federal nº 8.069/1990, Art. 59-A, parágrafo único, sem considerar jurisprudência ou doutrina, sobre os estabelecimentos educacionais e similares, públicos ou privados, que desenvolvem atividades com crianças e adolescentes, julgue os itens a seguir:

- I. Independentemente de recebimento de recursos públicos, deverão manter fichas cadastrais e certidões de antecedentes criminais atualizadas de todos os seus colaboradores.
- II. Somente deverão manter as fichas atualizadas, aqueles que receberem recursos públicos.

Com base na análise dos itens, é CORRETO afirmar que:

- (A) Está correto apenas II.
- (B) Estão corretos I e II.
- (C) Estão incorretos I e II.
- (D) Está correto apenas I.

Questão 35

Dentre os deveres do servidor público, segundo o Código de Ética Profissional do Servidor Público Civil do Poder Executivo Federal, estabelecido pelo Decreto Federal nº 1.171/1994 é (X), respeitando a capacidade e as limitações individuais de todos os usuários do serviço público, sem qualquer espécie de preconceito ou distinção de raça, sexo, nacionalidade, cor, idade, religião, cunho político e posição social, abstendo-se, dessa forma, de causar-lhes dano moral. Assinale a alternativa que substitui corretamente o (X) do texto.

- (A) manter contato mínimo com os usuários, evitando aproximação, diálogo ou demonstrações de empatia para não comprometer sua imparcialidade
- (B) tratar com prioridade apenas os usuários que demonstrarem respeito às suas opiniões pessoais
- (C) ser cortês, ter urbanidade, disponibilidade e atenção
- (D) agir conforme seu juízo pessoal, considerando seus valores éticos particulares acima das normas da administração pública

Questão 36

Na Lei Federal nº 9.394/1996, Lei de Diretrizes e Bases

da Educação Nacional, segundo Art. 26, os currículos da educação infantil, do ensino fundamental e do ensino médio devem ter base nacional comum, a ser complementada, em cada sistema de ensino e em cada estabelecimento escolar, por uma parte diversificada, exigida pelas características regionais e locais da sociedade, da cultura, da economia e dos educandos. De acordo com § 2º o ensino da arte, especialmente em suas expressões regionais, constituirá componente curricular obrigatório da educação básica. Quais são as linguagens que devem constituir esse componente obrigatório? Assinale a alternativa CORRETA.

- (A) Bordado, jogos, dança e desenho.
- (B) Música, pintura, artes visuais e bordado.
- (C) Artes visuais, dança, música e teatro.
- (D) Desenho, folclore, teatro e jogos.

Questão 37

O Código de Ética Profissional do Servidor Público Civil do Poder Executivo Federal, estabelecido pelo Decreto Federal nº 1.171/1994, afirma que a remuneração do servidor público é custeada pelos tributos pagos direta ou indiretamente pela sociedade, incluindo o próprio servidor. Em razão disso, exige-se uma conduta ética que integre a moralidade administrativa ao Direito. Nesse contexto, é CORRETO afirmar que:

- (A) A natureza tributária da remuneração do servidor público torna dispensável qualquer responsabilidade ética individual durante o exercício da função pública.
- (B) A moralidade administrativa deve se integrar ao Direito como elemento indissociável de sua aplicação e finalidade, constituindo fator de legalidade.
- (C) A moralidade administrativa é fator meramente subjetivo, não devendo influenciar a aplicação do Direito na gestão pública.
- (D) A remuneração paga ao servidor público, por decorrer do orçamento estatal, não está vinculada a deveres morais, apenas à eficiência no cumprimento das tarefas.

Questão 38

Fazem parte das regras deontológicas do Código de Ética Profissional do Servidor Público Civil do Poder Executivo Federal, estabelecido pelo Decreto nº 1.171/1994, onde estabelecem os seguintes itens, julgue-os:

I. Causar dano a qualquer bem pertencente ao patrimônio público, deteriorando-o, por descuido ou má vontade, não constitui apenas uma ofensa ao equipamento e às instalações ou ao Estado, mas a todos os homens de boa vontade que dedicaram sua inteligência, seu tempo, suas esperanças e seus esforços para construí-los.

II. Tratar mal uma pessoa que paga seus tributos direta ou indiretamente não implica causar-lhe dano moral.

III. A cortesia, a boa vontade, o cuidado e o tempo

dedicados ao serviço público caracterizam o esforço pela disciplina.

É CORRETO o que se afirma em:

- (A) II e III, apenas.
- (B) I e III, apenas.
- (C) I e II, apenas.
- (D) I, II e III.

Questão 39

É dever do Estado assegurar à criança e ao adolescente, de acordo com Art. 54, conforme determina a Lei Federal nº 8.069/1990, Estatuto da Criança e do Adolescente, sem considerar jurisprudência ou doutrina, afirmando CORRETAMENTE que:

- (A) A criança ou adolescente possam participar em entidades estudantis.
- (B) A criança e o adolescente acessar níveis elevados do ensino, da pesquisa e da criação artística.
- (C) A criança ou adolescente sejam respeitados por seus educadores.
- (D) A criança ou adolescente tenham igualdade de condições para o acesso e permanência na escola.

Questão 40

O Estatuto da Criança e do Adolescente, Lei Federal nº 8.069/1990, Art. 53, sem considerar jurisprudência ou doutrina, estabelece que a criança e o adolescente têm direitos em relação à educação, no que se refere ao frequentar à escola, julgue os itens a seguir como Verdadeiros (V) ou Falsos (F):

- () Acesso à escola pública e gratuita.
- () Próxima de sua residência ou próximo ao trabalho dos pais.
- () Garantindo-se vagas no mesmo estabelecimento a irmãos que frequentem a mesma etapa ou ciclo de ensino da educação básica.

Assinale a alternativa com a sequência CORRETA de cima para baixo.

- (A) F, V, V.
- (B) V, F, F.
- (C) F, V, F.
- (D) V, F, V.

RASCUNHO - NÃO DESTAQUE