

EDITAL Nº 001/2025 DO CONCURSO
PÚBLICO UNIFICADO PARA O MUNICÍPIO DE
CRAÍBAS (AL)

MUNICÍPIO DE CRAÍBAS (AL)

TERAPEUTA OCUPACIONAL

TARDE

Atenção: Fraudar ou tentar fraudar Concursos Públicos é Crime previsto no art. 311-A do Código Penal.

ORIENTAÇÕES IMPORTANTES AO CANDIDATO:

1. Conferência de documentos:

- ✓ Verifique seu nome, número do documento e número de inscrição em todos os materiais entregues.
- ✓ Confira o Caderno de Questões quanto a falhas de impressão ou numeração.

2. Cumprimento das normas:

- ✓ O descumprimento de qualquer regra constante no Edital, Caderno de Questões ou Folha de Respostas poderá acarretar a eliminação do candidato.

3. Folha de Respostas:

- ✓ É o único documento válido para avaliação.
- ✓ Preencha corretamente o campo da assinatura.
- ✓ Assinale apenas uma alternativa por item.
- ✓ Utilize apenas caneta esferográfica azul ou preta.
- ✓ Devolva a Folha de Respostas preenchida e assinada ao fiscal.

4. Divulgação de provas e gabaritos:

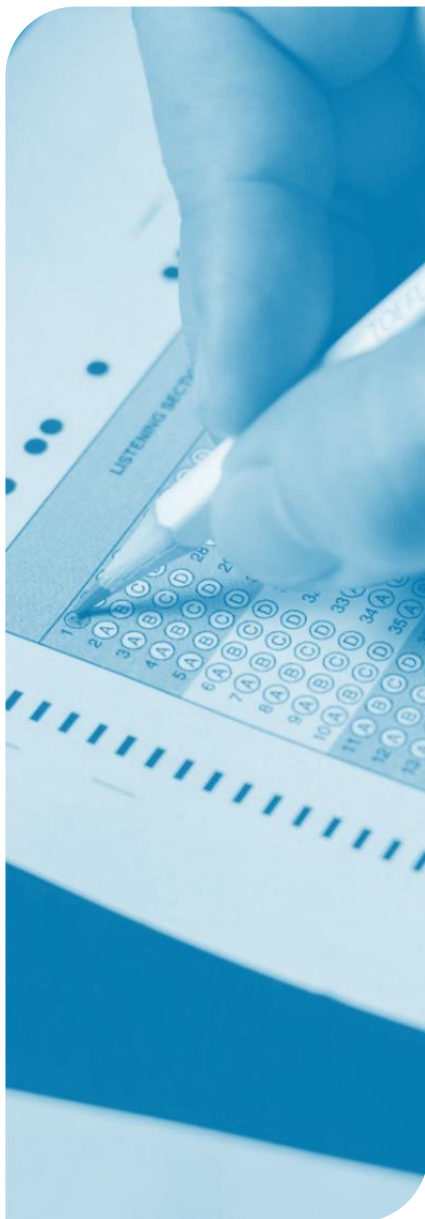
- ✓ Estarão disponíveis no site do Instituto IGEDUC (www.igeduc.org.br), conforme o Edital.

5. Condutas proibidas:

- ✓ Manusear o Caderno de Questões antes do horário oficial.
- ✓ Comunicar-se com outros candidatos durante a prova.
- ✓ Usar aparelhos eletrônicos de qualquer tipo.
- ✓ Anotar o gabarito fora da Folha de Respostas.

6. Exceto quando o enunciado da questão determinar o contrário, considere as seguintes regras:

- ✓ As questões de Língua Portuguesa devem ser respondidas conforme a norma culta vigente à época da aplicação da prova; as de informática, com base na versão mais atualizada dos softwares mencionados na mesma data; e as de legislação, considerando a versão vigente e mais atual de cada lei.



CONHECIMENTOS GERAIS

O texto seguinte servirá de base para responder às questões de 1 a 5.

O ciclone de "altíssimo risco" que se aproxima do sul do Brasil

Um ciclone extratropical classificado pela MetSul como poderoso e incomum deve atingir, nos próximos dias, estados das regiões Sul, Centro-Oeste e Sudeste, em um cenário de elevado perigo. Desde esta segunda-feira, há risco de tempestades e vendavais com potencial para danos, com rajadas acima de 100 km/h, especialmente no litoral e em áreas serranas do Sul.

O Rio Grande do Sul está em situação de altíssimo risco, com previsão de temporais, chuvas excessivas e ventos intensos por trinta e seis horas. Na noite de segunda-feira, os acumulados ultrapassaram cento e cinquenta milímetros em alguns pontos, superando a média de todo o mês de dezembro em poucas horas. A sequência de dias críticos deve se estender até quinta-feira, quando o ciclone começará a se afastar.

Meteorologistas explicam que o fenômeno é incomum pela época do ano, pela formação sobre o continente, pela trajetória irregular e pela pressão atmosférica excepcionalmente baixa, fator que intensifica os ventos e as nuvens carregadas. Para Luiz Fernando Nachtigall, da UFPEL, em uma atmosfera aquecida, essa combinação representa risco extremo, com possibilidade de valores comparáveis aos do furacão Catarina, em 2004.

A formação ocorre a partir da intensificação de uma baixa pressão entre o sul do Paraguai, o nordeste da Argentina e o Rio Grande do Sul. O sistema atravessa o estado na terça-feira, com reflexos também em Santa Catarina, Paraná, Mato Grosso do Sul, São Paulo e parte de Minas Gerais. Virá acompanhado de frente fria e temporais isolados, com previsão de até cem milímetros de chuva em vinte e quatro horas no leste de Santa Catarina e do Rio Grande do Sul.

Na quarta-feira, o ciclone estará em alto-mar, no Oceano Atlântico, quando são esperadas rajadas intensas. Em São Paulo, os ventos podem alcançar 90 km/h. Há risco de destelhamentos, queda de postes e interrupções no fornecimento de energia. Meteorologistas orientam que a população siga as recomendações da Defesa Civil e fique atenta aos alertas.

<https://www.bbc.com/portuguese/articles/cjezdvdv4zlyxo>. adaptado.

Questão 01

Na quarta-feira, o ciclone estará em "alto-mar", no Oceano Atlântico, quando são esperadas rajadas intensas.

Em relação à classificação de palavra do termo destacado, assinale a alternativa CORRETA.

- (A) locução interjetiva formada por dois adjetivo e substantivo coletivo.
- (B) substantivo composto formado por adjetivo + substantivo.
- (C) adjetivo composto formado pelos elementos "alto" + "mar", ambos empregados com valor qualificativo do termo "ciclone".
- (D) locução adverbial de lugar formada por preposição e substantivo simples.

Questão 02

A sequência de dias críticos deve se estender até quinta-feira, quando o ciclone começará a se afastar.

De acordo com os mecanismos de coesão textual empregados no período, assinale a alternativa CORRETA.

- (A) O termo "até" promove coesão por substituição, pois retoma o afastamento do ciclone por meio de valor adversativo, expressão comum que funciona em vários contextos anafóricos.
- (B) A expressão "deve se estender" garante a coesão por elipse verbal, pois omite o sujeito do segundo segmento do período, criando uma supressão morfossintática característica desse tipo de escrita.
- (C) A expressão "a sequência de dias críticos" estabelece coesão por correferência pronominal com "o ciclone", pois os termos designam referentes iguais, indicando período de estabilidade.
- (D) O termo "quando" estabelece uma relação de coesão temporal, ligando o limite da duração dos dias críticos ao momento em que se inicia o afastamento do ciclone.

Questão 03

Desde esta segunda-feira, há risco de tempestades e vendavais com potencial para danos.

Em relação à análise sintática do período, assinale a alternativa CORRETA.

- (A) A expressão "risco de tempestades e vendavais com potencial para danos" exerce a função de sujeito simples da oração.
- (B) O termo "Desde esta segunda-feira" exerce a função de adjunto adnominal do núcleo "risco".
- (C) Trata-se de uma oração sem sujeito, com verbo impessoal, sendo toda a frase classificada como predicado verbal.
- (D) O verbo "há" apresenta sujeito indeterminado, exigindo complemento nominal para completar seu sentido.

Questão 04

O texto aborda um fenômeno meteorológico de grande intensidade que afeta diferentes regiões do país, destacando tanto suas características físicas quanto seus impactos potenciais sobre a população e a

infraestrutura.

De acordo com o texto-base, assinale a alternativa CORRETA.

- (A) A formação do ciclone decorre do aquecimento do Oceano Atlântico e tem deslocamento marítimo desde sua origem, a partir de uma alta pressão atmosférica advinda do norte do Paraguai.
- (B) O ciclone extratropical representa alto risco principalmente para o Rio Grande do Sul, com previsão de temporais, chuvas intensas e ventos fortes por várias horas consecutivas.
- (C) O ciclone apresenta risco restrito às áreas de litoral do Rio Grande do Sul, sem possibilidade de atingir outros estados brasileiros, à exceção da região Sul e toda Minas Gerais na parte oeste.
- (D) Os ventos associados ao ciclone mantêm intensidade moderada e não provocam riscos significativos à rede elétrica urbana, com ventos a quase 100 km/s e interrupções de energia elétrica parcial.

Questão 05

A formação ocorre a partir da intensificação de uma baixa pressão entre o sul do Paraguai, o nordeste da Argentina e o Rio Grande do Sul.

Sintaticamente, o período classifica-se como

- (A) período simples, constituído por uma única oração estruturada em torno do verbo ocorre.
- (B) período composto por subordinação substantiva, funcionando como complemento do verbo principal.
- (C) período composto por coordenação, organizado por duas orações independentes unidas por relação aditiva.
- (D) período composto por subordinação adverbial, em que a segunda oração indica circunstância de causa.

Questão 06

Ao criar uma planilha, um usuário precisa garantir que os títulos de sua tabela permaneçam visíveis enquanto ele rola para baixo para ver os dados. Além disso, ele quer formatar os números como moeda. Essas são funcionalidades importantes para melhorar a usabilidade e a apresentação dos dados.

Analise as seguintes afirmações:

I. O recurso "Congelar Painéis" permite que o usuário bloqueie linhas e/ou colunas para que fiquem sempre visíveis na tela.

II. Para formatar um número como moeda, o usuário deve selecionar a célula e aplicar o formato "Moeda" ou "Contábil" na guia "Página Inicial".

III. A impressão de uma planilha sempre inclui as linhas de grade por padrão, não sendo possível removê-las.

Está CORRETO o que se afirma em:

- (A) I e III, apenas.
- (B) I e II, apenas.
- (C) II e III, apenas.
- (D) I, apenas.

Questão 07

No ambiente Windows, existe uma ferramenta central para gerenciar arquivos e pastas. Através dela, o usuário pode copiar, mover, renomear e excluir arquivos, além de navegar pela estrutura de diretórios do computador e de unidades de rede. Essa ferramenta é essencial para o gerenciamento eficiente de dados.

Qual é o nome dessa ferramenta?

- (A) Painel de Controle.
- (B) Gerenciador de Tarefas.
- (C) Explorador de Arquivos.
- (D) Prompt de Comando.

Questão 08

Senhas e autenticação segura são pilares fundamentais da segurança online. Compreender as melhores práticas para criar e gerenciar senhas é essencial para proteger contas e dados pessoais.

Julgue os itens abaixo como Verdadeiro (V) ou Falso (F) sobre senhas e autenticação segura:

() Senhas fortes devem ser curtas e fáceis de lembrar, como "123456" ou a data de nascimento.

() A autenticação de dois fatores (2FA) adiciona uma camada extra de segurança, exigindo uma segunda forma de verificação além da senha (como um código enviado para o celular).

() É uma boa prática de segurança usar a mesma senha para todos os serviços online, para facilitar a memorização.

() Clicar em "lembrar minha senha" em computadores públicos ou compartilhados é uma prática segura.

A sequência correta é:

- (A) F, V, F, F.
- (B) V, V, F, V.
- (C) F, F, V, V.
- (D) V, F, V, F.

Questão 09

Para garantir a confidencialidade e a integridade dos dados trocados entre o seu navegador e um site (especialmente em lojas virtuais e internet banking), é utilizado um protocolo de segurança que criptografa a comunicação. A presença desse protocolo é geralmente indicada por um ícone de cadeado na barra de endereço e pelo endereço do site começando com "https". Qual protocolo é responsável por essa camada de segurança?

- (A) FTP.

- (B) SMTP.
- (C) HTTPS.
- (D) HTTP.

Questão 10

Um usuário precisa formatar seu trabalho acadêmico de acordo com as normas da ABNT, o que exige a criação de um sumário automático que liste os títulos e as respectivas páginas. Para que isso funcione corretamente, ele precisa primeiro aplicar estilos específicos aos títulos e subtítulos do seu documento.

Qual recurso do Microsoft Word permite a criação de um sumário automático baseado nos títulos do texto?

- (A) Estilos de Título.
- (B) Inserir Legenda.
- (C) Mala Direta.
- (D) Inserir Instantâneo.

Questão 11

Uma autarquia federal instaurou processo administrativo para apurar a conduta de uma analista que, embora não tenha causado prejuízo financeiro direto, omitiu deliberadamente informações relevantes sobre a execução de um contrato, comprometendo a confiança da chefia e gerando dificuldades na tomada de decisões. Ao analisar a situação, a comissão questionou quais valores éticos deveriam orientar a atuação da servidora, segundo o Decreto Federal nº 1.171/1994. Considerando exclusivamente o referido decreto, assinale a alternativa CORRETA.

- (A) A conduta não configura violação ética, pois o decreto trata apenas de comportamentos que gerem dano financeiro ao erário.
- (B) A omissão de informações somente é vedada quando expressamente prevista em legislação específica, não podendo ser enquadrada no Código de Ética.
- (C) A conduta viola os deveres de boa-fé, lealdade, lealdade às instituições e probidade, que impõem ao servidor transparência e veracidade nas informações prestadas.
- (D) A responsabilidade ética depende de comprovação de intenção de causar enriquecimento ilícito próprio ou de terceiros.

Questão 12

Em um processo de capacitação para gestores públicos, foi solicitado aos participantes que associassem princípios constitucionais a seus respectivos conteúdos. O exercício envolvia fundamentos e objetivos que orientam a atuação estatal conforme os arts. 1º a 4º da Constituição Federal de 1988.

Coluna I – Princípio

- 1. Soberania.

2. Valores sociais do trabalho.

3. Prevalência dos direitos humanos.

4. Objetivo de construção de sociedade livre, justa e solidária.

Coluna II – Conteúdo

(__) Objetivo fundamental da República.

(__) Fundamento da República.

(__) Princípio de regência das relações internacionais.

(__) Fundamento da República.

Com base exclusivamente no texto constitucional, assinale a alternativa que correlaciona CORRETAMENTE as colunas dispostas "de cima para baixo"..

- (A) 2 – 4 – 1 – 3.
- (B) 4 – 2 – 3 – 1.
- (C) 1 – 2 – 3 – 4.
- (D) 4 – 1 – 2 – 3.

Questão 13

Em uma auditoria interna, servidores recém-empossados foram avaliados quanto ao conhecimento mínimo do Decreto Federal nº 1.171/1994. O avaliador apresentou as seguintes afirmações sobre deveres éticos básicos do agente público, solicitando que marcassem (V) para verdadeira e (F) para falsa:

(__) O servidor deve desempenhar seu trabalho com rapidez, perfeição e rendimento, buscando a melhor utilização dos recursos públicos.

(__) É vedado ao servidor opor resistência injustificada ao andamento de processos ou à execução de serviços.

(__) O servidor pode omitir informação necessária ao usuário, desde que não haja prejuízo imediato ao serviço público.

Com base exclusivamente no referido decreto, assinale a alternativa CORRETA que corresponda à sequência disposta "de cima para baixo".

- (A) V, F, F.
- (B) V, V, F.
- (C) F, V, F.
- (D) V, V, V.

Questão 14

Em uma secretaria municipal, Jonas, servidor público de nível superior, foi designado para avaliar propostas de fornecedores para aquisição de equipamentos. Durante a análise, percebeu que um dos proponentes era proprietário de uma empresa administrada por seu cunhado. Apesar de a legislação não proibir expressamente a participação, Jonas reconheceu que sua atuação direta comprometeria a confiança no processo e comunicou de imediato a situação à chefia. Com base exclusivamente nas diretrizes contidas no

Decreto Federal nº 1.171/1994 (Código de Ética Profissional do Servidor Público Civil do Poder Executivo Federal), assinale a alternativa CORRETA.

- (A) A conduta de Jonas está alinhada ao dever ético de evitar situações que possam gerar conflito de interesses ou comprometer a honra e o decoro das funções públicas.
- (B) Jonas somente deveria comunicar o fato se houvesse previsão legal expressa de impedimento em lei formal específica que tratasse da licitação pública.
- (C) A comunicação da situação configura excesso de zelo, visto que parentesco por afinidade de segundo grau não é tratado pelo Decreto Federal nº 1.171/1994 como risco ético relevante.
- (D) Ao contrário do que fez Jonas, o servidor deve atuar normalmente, pois o Código de Ética não prevê dever de comunicação prévia de potenciais conflitos.

Questão 15

Durante um curso de formação, servidores públicos foram convidados a analisar os fundamentos e direitos constitucionais aplicáveis à atuação estatal. O instrutor solicitou que cada participante identificasse princípios e garantias essenciais ao Estado Democrático de Direito, especialmente aqueles previstos nos arts. 1º ao 5º da Constituição Federal de 1988. Considerando exclusivamente o texto constitucional (sem uso de doutrina ou jurisprudência), avalie as proposições:

- I. O art. 1º estabelece como fundamento da República a cidadania, entre outros valores, reconhecendo-a como elemento estruturante do regime democrático.
- II. O art. 3º define como um dos objetivos fundamentais da República promover o bem de todos, sem preconceitos de origem, raça, sexo, cor, idade e quaisquer outras formas de discriminação.
- III. O art. 5º assegura a inviolabilidade do direito à vida, à liberdade, à igualdade, à segurança e à propriedade, incorporando garantias individuais e coletivas.

Assinale a alternativa CORRETA.

- (A) Apenas as proposições I e II estão corretas.
- (B) Apenas a proposição II está correta.
- (C) I, II e III estão corretos.
- (D) Apenas as proposições I e III estão corretas.

CONHECIMENTOS ESPECÍFICOS

Questão 16

O registro em prontuário é um dever legal e ético. O formato SOAP é amplamente utilizado internacionalmente para estruturar a evolução clínica. Analise as afirmativas a seguir sobre os componentes do SOAP:

- I. "S" (Subjetivo): Refere-se ao relato do cliente sobre sua condição, limitações, dores ou progressos, captando

a perspectiva dele sobre o processo.

II. "O" (Objetivo): Contém os dados mensuráveis e observáveis coletados pelo terapeuta, como resultados de testes padronizados, goniometria ou a descrição factual do desempenho na atividade (ex: "o paciente necessitou de assistência moderada para vestir a camisa").

III. "A" (Avaliação/Análise): É o espaço para o terapeuta interpretar os dados subjetivos e objetivos, sintetizando o quadro, justificando a necessidade da terapia e analisando os problemas de desempenho (ex: "a limitação de ADM impede a independência no vestuário").

Está correto o que se afirma em:

- (A) I apenas.
- (B) I e II apenas.
- (C) II e III apenas.
- (D) I, II e III.

Questão 17

A distinção entre Atividades de Vida Diária (AVDs) ou Básicas (ABVDs) e Atividades Instrumentais de Vida Diária (AIVDs) é crucial para o planejamento terapêutico e avaliação de independência. Analise as afirmativas a seguir, classificando as atividades corretamente segundo a AOTA:

I. "Gerenciamento da medicação" e "Gerenciamento financeiro" são classificadas como AIVDs, pois exigem interações mais complexas com o ambiente e ferramentas, além de maior demanda cognitiva.

II. "Vestir-se", "Alimentação" (levar a comida à boca) e "Higiene pessoal" são classificadas como AVDs (Básicas), pois relacionam-se ao cuidado do próprio corpo e são fundamentais para a sobrevivência imediata.

III. "Mobilidade funcional" (mover-se de uma posição ou lugar para outro, como transferência cama-cadeira) é uma AIVD, enquanto "Dirigir e mobilidade na comunidade" é uma AVD Básica.

Está correto o que se afirma em:

- (A) I e II apenas.
- (B) III apenas.
- (C) I, II e III.
- (D) I e III apenas.

Questão 18

A Estrutura da Prática da Terapia Ocupacional (AOTA) divide o processo em avaliação, intervenção e resultados. Acerca do Perfil Ocupacional e da Análise do Desempenho Ocupacional, registre V, para as afirmativas verdadeiras, e F, para as falsas:

(_) O Perfil Ocupacional é a etapa inicial da avaliação, na qual o terapeuta busca compreender a história ocupacional, os padrões de vida, interesses, valores e necessidades do cliente, utilizando uma abordagem

centrada no cliente.

() A Análise do Desempenho Ocupacional ocorre antes do Perfil Ocupacional, pois o terapeuta precisa primeiro medir a força muscular e a amplitude de movimento para saber se o paciente tem condições de conversar.

() Durante a intervenção, o uso terapêutico do eu, as ocupações e as atividades são utilizados para facilitar o engajamento, sendo a reavaliação um processo contínuo para modificar o plano conforme a resposta do cliente.

() O processo terapêutico é linear e estático, ou seja, uma vez definida a meta na primeira sessão, ela não pode ser alterada até a alta, para não comprometer a fidelidade do protocolo de pesquisa.

Após análise, assinale a alternativa que apresenta a sequência correta dos itens acima, de cima para baixo:

(A) V, V, F, F.

(B) F, F, V, V.

(C) V, F, V, F.

(D) V, F, F, V.

Questão 19

A atuação do Terapeuta Ocupacional em Cuidados Paliativos difere da reabilitação tradicional. Acerca desse contexto, registre V, para as afirmativas verdadeiras, e F, para as falsas:

() Em cuidados paliativos, o foco da Terapia Ocupacional desloca-se da recuperação da função física para a manutenção da qualidade de vida, o controle de sintomas (como fadiga e dor), o engajamento em ocupações significativas remanescentes e o apoio na elaboração de legados.

() O terapeuta ocupacional não deve atuar em cuidados paliativos oncológicos, pois o paciente vai falecer e, portanto, o investimento em reabilitação é considerado desperdício de recursos públicos.

() O gerenciamento de energia e a conservação de energia são intervenções chave para permitir que pacientes com fadiga oncológica participem de atividades que valorizam até o fim da vida.

() A atuação deve ser estritamente hospitalar, não havendo espaço para terapia ocupacional em cuidados paliativos domiciliares ou na comunidade.

Após análise, assinale a alternativa que apresenta a sequência correta dos itens acima, de cima para baixo:

(A) V, F, V, F.

(B) F, F, V, V.

(C) V, V, F, F.

(D) V, F, F, V.

Questão 20

A evolução histórica da Terapia Ocupacional transitou do Tratamento Moral para o Paradigma Mecanicista e,

posteriormente, para o Paradigma Contemporâneo. Considerando a influência do reducionismo biomédico na profissão em meados do século XX, assinale a alternativa CORRETA.

(A) O Movimento de Artes e Ofícios (Arts and Crafts) foi a base do Paradigma Mecanicista, pois defendia a produção em massa e a industrialização como formas de reabilitação rápida para soldados feridos na guerra.

(B) O Paradigma Mecanicista (ou Reducionista) focou na compreensão detalhada da anatomia, cinesiologia e psicanálise, buscando consertar as "peças quebradas" do indivíduo, o que conferiu legitimidade médica à profissão, mas resultou em um distanciamento temporário da ocupação como núcleo central da prática terapêutica.

(C) O Paradigma Contemporâneo rejeita totalmente os conhecimentos biomédicos e biomecânicos, defendendo que o Terapeuta Ocupacional deve atuar exclusivamente com teorias sociais e políticas, sem considerar o corpo físico do paciente.

(D) O Tratamento Moral, liderado por Philippe Pinel e William Tuke, baseava-se na premissa de que a doença mental era incurável e que o isolamento em celas escuras era a única forma de conter a agressividade dos pacientes, rejeitando o uso de ocupações.

Questão 21

A negligência espacial unilateral (heminigência) é uma síndrome comum após AVE no hemisfério direito. Acerca da avaliação e intervenção terapêutica ocupacional, registre V, para as afirmativas verdadeiras, e F, para as falsas:

() A negligência unilateral não é um déficit sensorial (cegueira), mas um déficit de atenção e representação espacial, onde o paciente falha em responder a estímulos apresentados no lado contralesional (geralmente esquerdo), impactando severamente AVDs como barbear-se ou comer apenas metade do prato.

() A Terapia de Espelho (Mirror Therapy) e o uso de prismas de adaptação (óculos prismáticos) são intervenções baseadas em evidências que podem ajudar a recrutar a atenção para o lado negligenciado e reorganizar o mapa corporal.

() O Teste de Cancelamento (ex: Cancelamento de Estrelas) e o Teste de Biseção de Linhas são instrumentos padronizados eficazes para triagem e diagnóstico da negligência visual.

() O tratamento mais eficaz é vendar o olho do lado saudável (tampão) o dia todo para forçar o paciente a usar o olho do lado afetado, técnica conhecida como Terapia de Contensão Induzida visual.

Após análise, assinale a alternativa que apresenta a sequência correta dos itens acima, de cima para baixo:

(A) V, V, F, F.

- (B) F, F, V, V.
- (C) V, F, F, V.
- (D) V, V, V, F.

Questão 22

A Lei Brasileira de Inclusão (LBI - Lei nº 13.146/2015) define conceitos fundamentais para a prescrição de Tecnologia Assistiva. Com base exclusivamente na LBI, assinale a alternativa CORRETA sobre o conceito de "Adaptação Razoável".

- (A) O conceito significa que a empresa ou escola pode negar a adaptação se ela custar qualquer valor acima de zero, pois a inclusão não pode gerar despesas.
- (B) Adaptação razoável consiste em modificações e ajustes necessários e adequados que não acarretem ônus desproporcional ou indevido, quando requeridos em cada caso, a fim de assegurar que a pessoa com deficiência possa gozar ou exercer, em igualdade de oportunidades com as demais pessoas, todos os direitos humanos e liberdades fundamentais.
- (C) Adaptação razoável é a obrigação da pessoa com deficiência de se adaptar ao ambiente construído, utilizando próteses para se encaixar na sociedade ("normalização").
- (D) Adaptação razoável refere-se apenas a cadeiras de rodas motorizadas de alto custo, que devem ser fornecidas pelo Estado a todos os cidadãos, independentemente da necessidade clínica.

Questão 23

O Código de Ética e Deontologia da Terapia Ocupacional (Resolução COFFITO nº 425/2013) estabelece deveres fundamentais. Com base exclusiva no Código de Ética e Deontologia da Terapia Ocupacional, assinale a alternativa CORRETA sobre o sigilo profissional e suas exceções.

- (A) O terapeuta ocupacional deve manter sigilo sobre fatos que tenha conhecimento em razão de sua atuação, exceto em casos que exijam notificação compulsória (como violência contra criança/idoso), risco de vida iminente para o paciente ou terceiros, ou mediante ordem judicial específica, devendo nessas situações revelar apenas o estritamente necessário.
- (B) É permitido publicar fotos de pacientes ("antes e depois") nas redes sociais para fins de propaganda, desde que o rosto esteja borrado, sem necessidade de autorização por escrito.
- (C) O terapeuta pode comentar detalhes dos casos clínicos de seus pacientes com amigos e familiares durante o jantar, desde que não mencione o sobrenome do paciente.

- (D) O sigilo profissional é absoluto e inviolável, não podendo ser quebrado nem mesmo se o paciente confessar que planeja cometer um homicídio ou suicídio imediato.

Questão 24

O Apoio Matricial (Matriciamento) é uma metodologia de trabalho no SUS que altera a relação entre especialistas e generalistas. Acerca do papel do Terapeuta Ocupacional no Núcleo Ampliado de Saúde da Família (NASF/eMulti) realizando matriciamento, registre V, para as afirmativas verdadeiras, e F, para as falsas:

(__) O matriciamento envolve o suporte técnico-pedagógico às equipes de referência (Saúde da Família), realizado através de discussões de casos, atendimentos compartilhados e construção conjunta de Projetos Terapêuticos Singulares (PTS), evitando a lógica de encaminhamento indiscriminado.

(__) O Terapeuta Ocupacional no NASF deve assumir todos os atendimentos individuais da unidade básica, funcionando como um ambulatório especializado dentro do posto de saúde, para liberar os médicos de família.

(__) A atuação matricial visa aumentar a capacidade resolutiva da equipe de referência, ampliando o olhar sobre as demandas de saúde funcional e ocupacional da população adscrita.

(__) O matriciamento substitui a necessidade de centros especializados (como CER ou CAPS), pois o generalista passa a resolver casos de alta complexidade sozinho após uma conversa com o especialista.

Após análise, assinale a alternativa que apresenta a sequência correta dos itens acima, de cima para baixo:

- (A) F, F, V, V.
- (B) V, F, F, V.
- (C) V, V, F, F.
- (D) V, F, V, F.

Questão 25

A escolha do Referencial Teórico (Frame of Reference) guia a intervenção. Assinale a alternativa CORRETA que diferencia o Referencial Biomecânico do Referencial de Reabilitação.

- (A) O Referencial Biomecânico é utilizado exclusivamente para pacientes psiquiátricos, focando na biomecânica do pensamento, enquanto o de Reabilitação é para ortopedia.
- (B) O Referencial Biomecânico prioriza a remediação de componentes como força e amplitude de movimento, enquanto o Referencial de Reabilitação enfatiza compensações e adaptações para promover a independência funcional.
- (C) Não há diferença prática, pois ambos focam apenas em exercícios repetitivos de fortalecimento muscular isolado.

- (D) O Referencial de Reabilitação nega o uso de equipamentos adaptativos, exigindo que o paciente recupere a forma normal de fazer a tarefa, enquanto o Biomecânico sugere o uso de robótica desde o início.

Questão 26

A persistência de reflexos primitivos pode interferir no desenvolvimento motor e na aprendizagem escolar. Assinale a alternativa CORRETA sobre o Reflexo Tônico Cervical Assimétrico (RTCA) não integrado.

- (A) A retenção do RTCA favorece o desenvolvimento da leitura, pois ajuda a criança a fixar o olhar na mão dominante, bloqueando a visão periférica distrativa.
- (B) A persistência do RTCA pode prejudicar o cruzamento da linha média, a coordenação bilateral e a dissociação entre cabeça e membros, interferindo em habilidades como escrita e rastreamento visual.
- (C) O RTCA deve desaparecer obrigatoriamente na primeira semana de vida; sua presença no segundo mês já indica paralisia cerebral grave e irreversível.
- (D) O RTCA é um reflexo postural que surge apenas na vida adulta como resposta a traumas cranianos, não tendo relação com o desenvolvimento infantil típico ou atípico.

Questão 27

Na reabilitação de pacientes com sequelas de Acidente Vascular Encefálico (AVE), diferentes abordagens neurofisiológicas podem ser empregadas. Analise as afirmativas a seguir sobre o Conceito Neuroevolutivo (Bobath):

I. O Conceito Bobath baseia-se na inibição de padrões de reflexos anormais (tônus espástico) e na facilitação de padrões de movimento normais, utilizando pontos-chave de controle (como cintura escapular e pélvica) para influenciar o tônus e a postura.

II. A abordagem preconiza o uso de esforço excessivo e movimentos compensatórios rápidos pelo lado não afetado, visando a independência imediata, mesmo que isso gere padrões motores patológicos no lado hemiplégico.

III. O tratamento enfatiza a importância da simetria corporal, da descarga de peso sobre o lado afetado e da rotação de tronco para quebrar os padrões sinérgicos em bloco.

Está correto o que se afirma em:

- (A) I, II e III.
- (B) I e III apenas.
- (C) I e II apenas.
- (D) II apenas.

Questão 28

O envelhecimento traz mudanças cognitivas que devem ser diferenciadas de processos demenciais. Acerca do

declínio cognitivo no envelhecimento normal (senescência), registre V, para as afirmativas verdadeiras, e F, para as falsas:

() No envelhecimento normal, observa-se um declínio na inteligência fluida (velocidade de processamento, raciocínio indutivo, memória de trabalho), enquanto a inteligência cristalizada (vocabulário, conhecimentos gerais acumulados) tende a se manter estável ou até aumentar.

() O esquecimento de fatos recentes no idoso saudável é sempre um sinal patológico de Doença de Alzheimer, exigindo intervenção farmacológica imediata para evitar a perda total da memória.

() A atenção dividida (realizar duas tarefas ao mesmo tempo) tende a sofrer prejuízos com o envelhecimento normal, tornando atividades como dirigir e conversar simultaneamente mais desafiadoras.

() A neuroplasticidade cessa completamente após os 65 anos, impossibilitando que idosos aprendam novas habilidades motoras ou cognitivas, devendo a terapia ocupacional focar apenas na adaptação passiva.

Após análise, assinale a alternativa que apresenta a sequência correta dos itens acima, de cima para baixo:

- (A) F, F, V, V.
- (B) V, V, F, F.
- (C) V, F, V, F.
- (D) V, F, F, V.

Questão 29

A Reabilitação Psicossocial orienta a prática da Terapia Ocupacional nos serviços substitutivos (CAPS). Analise as afirmativas a seguir sobre os princípios dessa abordagem:

I. A Reabilitação Psicossocial visa aumentar a capacidade do usuário de negociar trocas de valor (afetivo, material, social) com o contexto, focando não na "cura" dos sintomas, mas na contratualidade (poder de contrato) e na cidadania (moradia, trabalho, rede social).

II. O modelo de "Recovery" (Recuperação) enfatiza que a recuperação é um processo pessoal e único de mudança de atitudes, valores e objetivos, permitindo viver uma vida satisfatória e cheia de esperança, mesmo com as limitações causadas pela doença mental.

III. O objetivo central do CAPS é manter o paciente medicado e sedado para evitar surtos, sendo as oficinas terapêuticas apenas um passatempo ("matar o tempo") para manter os usuários ocupados enquanto aguardam a consulta médica.

Está correto o que se afirma em:

- (A) I e III apenas.
- (B) I e II apenas.
- (C) III apenas.
- (D) I, II e III.

Questão 30

O raciocínio clínico é a espinha dorsal da prática do terapeuta ocupacional. Analise as afirmativas a seguir sobre os tipos de raciocínio clínico descritos por Mattingly e Fleming:

I. O Raciocínio Procedimental foca na doença ou incapacidade e na decisão sobre quais procedimentos de avaliação e intervenção são mais adequados para remediar os problemas funcionais identificados.

II. O Raciocínio Interativo preocupa-se em entender o cliente como pessoa, suas perspectivas e significados, sendo fundamental para construir a aliança terapêutica e engajar o cliente no tratamento.

III. O Raciocínio Condicional é o mais simples de todos, envolvendo apenas a aplicação rígida de protocolos pré-estabelecidos sem considerar o contexto futuro ou a modificação da condição do paciente.

Está correto o que se afirma em:

- (A) III apenas.
- (B) I e III apenas.
- (C) I, II e III.
- (D) I e II apenas.

Questão 31

O gerenciamento de Resíduos de Serviços de Saúde (RSS) é crucial para a biossegurança e proteção ambiental. Analise as afirmativas a seguir sobre a segregação dos resíduos:

I. O Grupo A (Resíduos Biológicos) engloba materiais com possível presença de agentes biológicos que podem apresentar risco de infecção, devendo ser descartados em sacos brancos leitosos com o símbolo de risco infectante.

II. O Grupo E (Materiais Perfurocortantes) deve ser descartado em recipientes rígidos, estanques e resistentes a pontura e ruptura, identificados com o símbolo de risco biológico.

III. Os resíduos do Grupo D (Resíduos Comuns), como papel de escritório e restos de alimentos não provenientes de áreas de isolamento, devem ser descartados em sacos vermelhos destinados a resíduos químicos perigosos.

Está correto o que se afirma em:

- (A) I e III apenas.
- (B) I, II e III.
- (C) II apenas.
- (D) I e II apenas.

Questão 32

Um paciente idoso chega à recepção da unidade de saúde com dificuldades auditivas e visíveis limitações de locomoção, solicitando informações sobre agendamento de consultas, mas demonstra dificuldade em

compreender as orientações verbais rápidas do atendente. Considerando os princípios de comunicabilidade e acessibilidade no atendimento em saúde, assinale a alternativa CORRETA.

- (A) O funcionário deve recusar-se a fornecer orientações completas naquele momento e solicitar que o paciente retorne acompanhado de um familiar ou cuidador, evitando prestar esclarecimentos diretos para reduzir o risco de equívocos, mesmo diante da demanda imediata apresentada.
- (B) O atendente deve elevar o tom de voz e acelerar a fala para tornar o atendimento mais rápido, priorizando a fluidez da fila e o cumprimento do tempo médio estabelecido pela gestão, ainda que isso comprometa a compreensão das informações pelo paciente idoso.
- (C) O profissional deve orientar o paciente a buscar exclusivamente as informações disponíveis em cartazes e murais afixados na unidade, uma vez que todas as regras de agendamento encontram-se descritas nesses materiais, transferindo ao usuário a responsabilidade integral pela compreensão do procedimento.
- (D) O profissional deve adotar uma postura empática, falando de frente para o paciente de forma pausada e clara, eliminando ruídos externos se possível e, se necessário, utilizar recursos visuais ou escritos para garantir que a informação foi efetivamente compreendida pelo usuário.

Questão 33

O Artigo 19-I da Lei 8.080/90 estabelece as diretrizes para o Subsistema de Atendimento e Internação Domiciliar. Assinale a alternativa CORRETA sobre essa modalidade de assistência.

- (A) O subsistema de atendimento domiciliar tem como finalidade exclusiva a entrega periódica de medicamentos ao paciente em sua residência, não prevendo a realização de visitas técnicas, acompanhamento clínico ou atuação de profissionais como médicos, enfermeiros, fisioterapeutas ou outros membros da equipe de saúde.
- (B) A internação domiciliar pode ser determinada unilateralmente pelo gestor do sistema de saúde como estratégia administrativa para liberar leitos hospitalares, sendo obrigatória para a família, ainda que não haja concordância do paciente ou condições adequadas para o cuidado no domicílio.
- (C) O atendimento e a internação domiciliares serão realizados por equipes multidisciplinares que atuarão nos níveis de medicina preventiva, terapêutica e reabilitadora, e só poderão ser realizados por indicação médica, com expressa concordância do paciente e de sua família.

(D) O atendimento domiciliar substitui integralmente a rede hospitalar, devendo todos os pacientes do SUS, inclusive aqueles que necessitam de procedimentos cirúrgicos complexos ou suporte intensivo, ser tratados exclusivamente em suas residências como forma de redução de custos públicos.

Questão 34

O direito à informação clara e objetiva é um dos pilares da relação entre profissional de saúde e paciente. Acerca do assunto, registre V, para as afirmativas verdadeiras, e F, para as falsas:

(___) O paciente tem direito a receber informações claras sobre seu estado de saúde, diagnósticos, tratamentos disponíveis, riscos, efeitos colaterais e prognósticos, em linguagem acessível e respeitosa.

(___) É permitido ao médico omitir informações graves do paciente se a família solicitar, sob a justificativa de "proteção psicológica", mesmo que o paciente esteja lúcido e capaz de compreender.

(___) O paciente tem direito a ter acesso ao seu prontuário a qualquer momento e a receber cópia integral dos documentos ali contidos, mediante solicitação.

(___) As receitas e prescrições médicas podem ser entregues com caligrafia ilegível, cabendo ao farmacêutico decifrar o conteúdo, visto que o paciente não tem conhecimento técnico para entender o nome dos remédios.

Após análise, assinale a alternativa que apresenta a sequência correta dos itens acima, de cima para baixo:

- (A) V, F, F, V.
- (B) V, V, F, F.
- (C) V, F, V, F.
- (D) F, F, V, V.

Questão 35

A "Carta dos Direitos dos Usuários da Saúde" assegura que todo cidadão tem direito ao atendimento humanizado, acolhedor e livre de qualquer discriminação. Assinale a alternativa CORRETA sobre os direitos fundamentais do usuário do SUS.

- (A) O usuário perde o direito ao sigilo das informações relativas à sua saúde quando diagnosticado com doença contagiosa, devendo o serviço de saúde divulgar publicamente sua identidade, inclusive por meio de exposição de imagem em locais visíveis da unidade, como forma de alertar outros usuários.
- (B) O usuário tem direito a ser identificado pelo nome e sobrenome civil, devendo existir em todo documento do usuário e na identificação pessoal um campo para se registrar o nome social, independente do registro civil, sendo respeitado o uso deste nome no tratamento.

(C) O paciente deve ser identificado apenas pelo número da senha de atendimento ou pela denominação da doença apresentada, como "o diabético do leito 5", sob o argumento de preservação do anonimato, sendo dispensável o uso do nome civil ou social no ambiente assistencial.

(D) O cidadão pode participar da escolha do tratamento proposto, porém não possui o direito de recusar procedimentos indicados pelo médico, uma vez que o conhecimento técnico-científico do profissional deve prevalecer integralmente sobre a autonomia e a vontade do paciente.

Questão 36

A imunização dos profissionais de saúde é uma medida de biossegurança primária, visando proteger a saúde do trabalhador e dos pacientes (imunidade de rebanho). Assinale a alternativa CORRETA.

- (A) A vacinação é facultativa para profissionais que exercem funções administrativas em ambientes hospitalares, pois, por não realizarem contato direto com pacientes, estariam isentos de riscos biológicos e não necessitariam seguir as recomendações do calendário vacinal aplicado aos demais trabalhadores da saúde.
- (B) A vacina contra a Hepatite B deve ser administrada apenas após a ocorrência do primeiro acidente ocupacional com material perfurocortante, funcionando como medida terapêutica imediata, não sendo indicada como ação preventiva antes do início das atividades profissionais.
- (C) O empregador não possui qualquer responsabilidade quanto ao fornecimento, exigência ou controle da situação vacinal de seus funcionários, cabendo exclusivamente ao trabalhador decidir, de forma individual e privada, sobre sua imunização, independentemente do risco ocupacional envolvido.
- (D) Todo trabalhador de serviço de saúde deve ter o esquema vacinal atualizado conforme o Programa Nacional de Imunizações (PNI), sendo obrigatória a vacinação contra Hepatite B, Tétano e Difteria (dT), além de doses sazonais como a da Influenza, salvo contra-indicação médica comprovada.

Questão 37

A qualidade do atendimento em saúde está intrinsecamente ligada à capacidade de resolução das demandas apresentadas pelos usuários desde a sua chegada. Acerca do assunto, registre V, para as afirmativas verdadeiras, e F, para as falsas:

(___) A resolutividade no atendimento implica que a unidade de saúde deve ser capaz de acolher e dar uma resposta positiva ao problema do usuário, seja resolvendo-o no local ou encaminhando-o responsabilmente para outro serviço da rede.

(___) O atendimento deve ser fragmentado, ou seja, o recepcionista cuida apenas da burocracia e não precisa saber para onde encaminhar o paciente em casos

clínicos, pois isso é função exclusiva de médicos.

(___) A responsabilização sanitária significa que a equipe de saúde deve assumir a responsabilidade pelo cuidado do usuário ao longo do tempo, evitando o "jogo de empurra" entre os setores.

(___) O atendimento humanizado deve priorizar a tecnologia dura (equipamentos) em detrimento da tecnologia leve (relações e comunicação), pois máquinas não cometem erros.

Após análise, assinale a alternativa que apresenta a sequência correta dos itens acima, de cima para baixo:

- (A) F, F, V, V.
- (B) V, F, V, F.
- (C) V, F, F, V.
- (D) V, V, F, F.

Questão 38

A Lei 8.080/90 define em seu Artigo 5º os objetivos do Sistema Único de Saúde (SUS). Assinale a alternativa que apresenta um desses objetivos CORRETA.

- (A) O controle das doenças apenas quando estas atingem níveis epidêmicos ou pandêmicos, não cabendo ao SUS desenvolver ações permanentes de promoção da saúde, prevenção de agravos, vigilância epidemiológica ou vigilância sanitária em períodos considerados de normalidade.
- (B) A identificação e divulgação dos fatores condicionantes e determinantes da saúde, atuando não apenas na doença, mas nas causas sociais e ambientais que interferem na qualidade de vida da população.
- (C) A centralização da assistência médica em hospitais de alta complexidade localizados nas capitais dos estados, priorizando a especialização extrema dos serviços e reduzindo o papel da atenção básica e das ações descentralizadas no território.
- (D) A promoção da saúde por meio exclusivo da ampliação do acesso a planos de saúde privados subsidiados com recursos públicos, transferindo progressivamente ao mercado a responsabilidade pela assistência à população e diminuindo a atuação direta do Estado.

Questão 39

A garantia de acompanhante nos serviços de saúde é um direito assegurado por leis específicas para grupos vulneráveis. Analise as afirmativas a seguir:

I. O Estatuto da Criança e do Adolescente (ECA) garante a permanência em tempo integral de um dos pais ou responsável nos casos de internação de criança ou adolescente.

II. O Estatuto do Idoso assegura ao idoso internado ou em observação o direito a acompanhante, devendo o órgão de saúde proporcionar as condições adequadas para a sua permanência em tempo integral, segundo o

critério médico.

III. Em unidades de Terapia Intensiva (UTI), o direito a acompanhante é automaticamente revogado para todos os grupos (crianças, idosos, parturientes) devido ao risco biológico, sendo permitida apenas visita rápida.

Está correto o que se afirma em:

- (A) I e III apenas.
- (B) I e II apenas.
- (C) II apenas.
- (D) I, II e III.

Questão 40

A utilização de Equipamentos de Proteção Individual (EPIs) é mandatória para a proteção do trabalhador contra riscos biológicos, químicos e físicos no ambiente hospitalar. Assinale a alternativa CORRETA quanto ao uso de luvas.

- (A) As luvas cirúrgicas esterilizadas podem ser higienizadas com álcool a 70% e reutilizadas em procedimentos considerados de menor complexidade, como forma de racionalizar recursos materiais e reduzir custos operacionais da unidade hospitalar.
- (B) O profissional pode manter as mesmas luvas utilizadas no exame do paciente para circular pela unidade, abrir portas, manusear equipamentos e atender telefonemas, desde que não haja presença visível de sangue ou secreções nas superfícies das luvas.
- (C) As luvas de procedimento não devem ser reutilizadas ou lavadas, devendo ser trocadas entre procedimentos em diferentes pacientes ou entre sítios corporais distintos (contaminado para limpo) no mesmo paciente, sendo a higienização das mãos obrigatória imediatamente após sua retirada.
- (D) A utilização de luvas duplas em procedimentos assistenciais dispensa a necessidade de higienização das mãos após a retirada do EPI, uma vez que a sobreposição das luvas garante isolamento completo da pele do profissional contra microrganismos e resíduos biológicos.

RASCUNHO - NÃO DESTAQUE