

EDITAL Nº 001/2025 DO CONCURSO
PÚBLICO UNIFICADO PARA O MUNICÍPIO
DE CRAÍBAS (AL)

MUNICÍPIO DE CRAÍBAS (AL)

VIGILANTE ESCOLAR

MANHÃ

Atenção: Fraudar ou tentar fraudar Concursos Públicos é Crime previsto no art. 311-A do Código Penal.

ORIENTAÇÕES IMPORTANTES AO CANDIDATO:

1. Conferência de documentos:

- ✓ Verifique seu nome, número do documento e número de inscrição em todos os materiais entregues.
- ✓ Confira o Caderno de Questões quanto a falhas de impressão ou numeração.

2. Cumprimento das normas:

- ✓ O descumprimento de qualquer regra constante no Edital, Caderno de Questões ou Folha de Respostas poderá acarretar a eliminação do candidato.

3. Folha de Respostas:

- ✓ É o único documento válido para avaliação.
- ✓ Preencha corretamente o campo da assinatura.
- ✓ Assinale apenas uma alternativa por item.
- ✓ Utilize apenas caneta esferográfica azul ou preta.
- ✓ Devolva a Folha de Respostas preenchida e assinada ao fiscal.

4. Divulgação de provas e gabaritos:

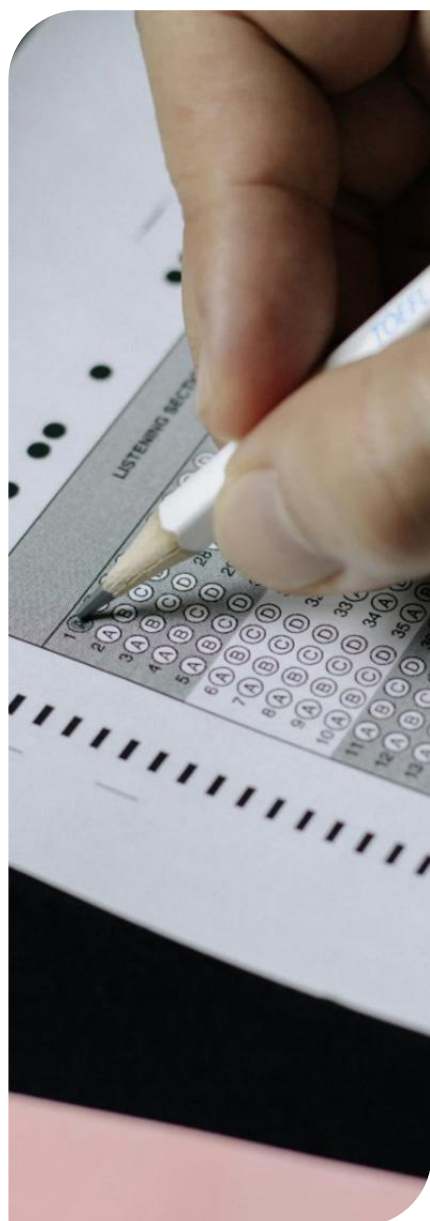
- ✓ Estarão disponíveis no site do Instituto IGEDUC (www.igeduc.org.br), conforme o Edital.

5. Condutas proibidas:

- ✓ Manusear o Caderno de Questões antes do horário oficial.
- ✓ Comunicar-se com outros candidatos durante a prova.
- ✓ Usar aparelhos eletrônicos de qualquer tipo.
- ✓ Anotar o gabarito fora da Folha de Respostas.

6. Exceto quando o enunciado da questão determinar o contrário, considere as seguintes regras:

- ✓ As questões de Língua Portuguesa devem ser respondidas conforme a norma culta vigente à época da aplicação da prova; as de informática, com base na versão mais atualizada dos softwares mencionados na mesma data; e as de legislação, considerando a versão vigente e mais atual de cada lei.



CONHECIMENTOS GERAIS

O texto seguinte servirá de base para responder às questões de 1 a 4.

Como Peru transformou um dos desertos mais áridos do mundo em um centro de produção de alimentos

Nas últimas décadas, as planícies desérticas da região de Ica, no Peru, deram lugar a extensas plantações de mirtilos e outras frutas. Até os anos 1990, parecia improvável que o deserto costeiro pudesse se tornar um polo agrícola. No entanto, isso ocorreu em grande parte do litoral peruano, com a expansão de culturas como manga, mirtilos e abacates.

A faixa paralela ao Pacífico e às elevações andinas transformou-se em um imenso pomar e no centro de uma indústria agroexportadora em rápida expansão. Entre 2010 e 2024, as exportações agrícolas cresceram, em média, onze por cento ao ano, atingindo em 2024 mais de nove milhões de dólares. O Peru tornou-se o maior exportador mundial de uvas e mirtilos, consolidando-se como fornecedor de mercados como Estados Unidos, Europa e China.

Esse avanço teve início com as reformas econômicas da década de 1990, que reduziram barreiras comerciais e incentivaram investimentos estrangeiros. Inicialmente voltadas à mineração, essas políticas abriram espaço para uma elite empresarial que passou a apostar na exportação agrícola. O setor superou obstáculos naturais com investimentos privados em irrigação por gotejamento e grandes projetos hídricos, permitindo o cultivo em áreas antes consideradas impróprias. Somaram-se a isso inovações genéticas, como as que viabilizaram o cultivo do mirtilo, ampliando em cerca de trinta por cento a área cultivável do deserto costeiro.

Hoje, regiões como Ica e Piura são importantes centros agrícolas, e a agroexportação representa parcela relevante da economia. Em 2024, respondeu por quase cinco por cento do PIB, contra quase um e meio por cento em 2020. O impacto econômico é significativo, com geração de empregos qualificados e aumento da renda média. Contudo, os benefícios não se distribuem de forma igual: pequenos agricultores enfrentam dificuldades para acessar água e mão de obra, além de venderem suas terras a grandes empresas.

A principal controvérsia envolve a água. Em áreas onde praticamente não chove, como Ica, o abastecimento depende do lençol freático e da transposição de água de regiões vizinhas. Enquanto assentamentos dependem de caminhões-pipa, grandes propriedades mantêm poços próprios e acesso prioritário à irrigação. Apesar da fiscalização oficial, há indícios de superexploração do aquífero, com poços cada vez mais profundos e água mais cara para pequenos produtores.

Até a produção das uvas do pisco, símbolo nacional, vem sendo questionada, sob a crítica de que a exportação da fruta equivale à exportação de água. O

desafio, em Ica e em todo o Peru agroexportador, é tornar o agronegócio sustentável no longo prazo. A avaliação de especialistas é que a indústria de exportação é positiva para a geração de renda, mas só será viável se não comprometer o abastecimento da população nem o equilíbrio ambiental.

<https://www.bbc.com/portuguese/articles/cgmnjm2wenwo>. adaptado.

Questão 01

O texto descreve o crescimento da agroexportação no Peru e seus efeitos econômicos e sociais ao longo do tempo.

De acordo com o texto-base, analise as afirmações a seguir e assinale a alternativa CORRETA.

- (A) O texto indica que apenas grandes empresários se beneficiam, sem qualquer efeito para trabalhadores.
- (B) O texto afirma que a agroexportação passou a representar parcela importante da economia peruana.
- (C) O texto informa que a participação da agroexportação no PIB diminuiu entre 2020 e 2024.
- (D) O texto afirma que a agroexportação não gera empregos nem aumento de renda.

Questão 02

O texto aborda uma questão como um dos principais desafios da agroexportação no Peru.

De acordo com o texto-base, analise as afirmações a seguir e assinale a alternativa CORRETA.

- (A) O texto aponta que a principal controvérsia ligada à agroexportação no Peru envolve o uso da água.
- (B) O texto afirma que a produção do pisco não sofre qualquer influência da questão da água.
- (C) O texto indica que pequenos produtores têm mais facilidade de acesso à água do que as grandes propriedades.
- (D) O texto afirma que a água é abundante em Ica, pois a região recebe chuvas frequentes.

Questão 03

O texto aborda transformações recentes em uma região do Peru, destacando mudanças econômicas, produtivas e ambientais relacionadas à atividade agrícola.

De acordo com o texto-base, analise as afirmações a seguir e assinale a alternativa CORRETA.

- (A) O texto defende que a produção agrícola no deserto ocorre sem qualquer preocupação com a água ou com o meio ambiente.
- (B) O texto indica que a produção agrícola cresceu, mas não teve impacto na economia nem na geração de empregos.

- (C) O texto afirma que a agricultura no Peru permanece concentrada apenas em regiões úmidas, sem avanços nas áreas desérticas.
- (D) O texto informa que áreas desérticas do Peru passaram a produzir frutas em grande escala e se tornaram importantes para a economia do país.

Questão 04

O texto apresenta a transformação de uma região desértica do Peru em área produtiva, destacando mudanças econômicas e desafios ligados aos recursos naturais.

De acordo com o texto-base, analise as afirmações a seguir e assinale a alternativa CORRETA.

- (A) O texto informa que a produção agrícola no deserto é voltada apenas para o consumo local.
- (B) O texto informa que a região de Ica, antes desértica, passou a ter plantações de frutas como mirtilo, manga e abacate.
- (C) O texto indica que o cultivo de frutas no deserto começou somente após o ano de 2020.
- (D) O texto afirma que apenas a região de Piura passou por mudanças agrícolas, enquanto Ica permaneceu sem produção.

O texto seguinte servirá de base para responder às questões de 5 a 8.

A revanche de ilha paradisíaca que virou 'inferno na Terra' por excesso de turistas

Da baía de Marfa, em Malta, é possível avistar a ilha de Comino, uma pequena formação rochosa cercada por águas que variam do azul-marinho ao turquesa intenso. Durante muitos anos, o local foi um refúgio quase vazio. Hoje, tornou-se um dos destinos turísticos mais disputados do arquipélago maltês.

Colin Backhouse, que mantém uma popular página de dicas turísticas sobre Malta, admite que evita recomendar Comino no verão. Embora considere a ilha encantadora em determinadas épocas do ano, ele afirma que, na alta temporada, a superlotação transforma o lugar em um verdadeiro inferno na Terra.

A Lagoa Azul atrai, anualmente, dezenas de milhares de visitantes de várias partes do mundo. A coloração intensa da água, resultado da luz refletida no fundo de calcário branco, cria um cenário perfeito para fotografias. No inverno, a região permanece calma e silenciosa. No verão, porém, a tranquilidade dá lugar às multidões, ao acúmulo de lixo, ao barulho de embarcações e aos danos ambientais.

O sentimento de frustração com o turismo excessivo não é isolado. Muitos visitantes se dizem decepcionados com a experiência, que inclui barcos superlotados e poucas opções de lazer. A pressão popular levou ao surgimento de ações de ativistas. Em 2022, o grupo Moviment Graffiti retirou cadeiras e espreguiçadeiras da ilha, em

protesto contra a exploração do espaço público para fins de lucro.

A fama de Comino foi impulsionada por produções cinematográficas e séries, como O Conde de Monte Cristo, Troia e Game of Thrones. Mais recentemente, as redes sociais ampliaram ainda mais sua visibilidade, atraindo turistas em busca da foto perfeita. Para especialistas do setor, a ilha passou a integrar a lista de prioridades de muitos visitantes que chegam a Malta.

Diante do avanço do turismo de massa, as autoridades decidiram adotar medidas de contenção. Comino foi incluída na rede de áreas protegidas Natura 2000, e passou a ter um limite diário de visitantes, reduzido de dez mil para cinco mil por dia. Ambientalistas reconhecem o avanço, mas afirmam que a preservação do frágil ecossistema exige um plano de sustentabilidade mais amplo.

Esse tipo de iniciativa ocorre também em outros pontos do Mediterrâneo, como Veneza e Atenas, que passaram a controlar o fluxo de turistas. A expectativa é que Comino recupere parte de seu antigo charme com as novas regras. Ainda assim, há quem tema que os danos já sejam profundos e que reste pouco para as gerações futuras.

<https://www.bbc.com/portuguese/articles/c36w9jl570ro>. adaptado.

Questão 05

O texto apresenta diferentes reações ao turismo intenso em Comino, envolvendo visitantes, ativistas e autoridades.

De acordo com o texto-base, analise as afirmações a seguir e assinale a alternativa CORRETA.

- (A) O texto mostra que os visitantes demonstram satisfação com a experiência em Comino, mesmo com a superlotação e os impactos ambientais.
- (B) O texto afirma que os ativistas agiram de forma isolada, sem relação com as discussões sobre turismo e preservação da ilha.
- (C) O texto indica que as autoridades decidiram manter o funcionamento da ilha sem qualquer alteração nas regras de visitação.
- (D) A pressão dos visitantes decepcionados e a atuação de ativistas contribuíram para que surgissem medidas de controle do turismo em Comino.

Questão 06

O texto trata da mudança no perfil turístico de uma pequena ilha do Mediterrâneo e das consequências desse processo para o local e seus visitantes.

De acordo com o texto-base, analise as afirmações a seguir e assinale a alternativa CORRETA.

- (A) O turismo em Comino sempre ocorre de forma equilibrada, sem causar mudanças significativas na experiência dos visitantes.

- (B) Comino manteve seu caráter de refúgio isolado mesmo após a divulgação feita por páginas de turismo e redes sociais.
- (C) Comino deixou de ser um refúgio quase vazio e passou a figurar entre os destinos turísticos mais disputados do arquipélago maltês.
- (D) A Lagoa Azul se destaca apenas no inverno, quando recebe a maior parte de seus visitantes ao longo do ano.

Questão 07

O texto aborda a transformação de um destino turístico, os problemas causados pelo excesso de visitantes e as tentativas de controle dessa situação.

De acordo com o texto-base, analise as afirmações a seguir e assinale a alternativa CORRETA.

- (A) O texto indica que o crescimento do turismo em Comino ocorreu com algum impacto ambiental ou social.
- (B) O texto mostra que o aumento do turismo em Comino gerou problemas ambientais e levou à adoção de medidas para controlar o número de visitantes.
- (C) O texto afirma que a população local rejeitou as medidas de controle do turismo adotadas pelas autoridades.
- (D) O texto explica que as mudanças em Comino ocorreram por causa das produções cinematográficas, sem influência das redes sociais.

Questão 08

O texto apresenta o crescimento do turismo em Comino, as reações diante dos impactos causados e as mudanças recentes adotadas pelas autoridades.

De acordo com o texto-base, analise as afirmações a seguir e assinale a alternativa CORRETA.

- (A) O texto indica que o limite de visitantes foi rejeitado por ambientalistas, que consideraram a medida inútil para a preservação da ilha.
- (B) As autoridades decidiram reduzir o número diário de visitantes em Comino como forma de conter os efeitos do turismo de massa.
- (C) O texto informa que a decisão de controlar o número de turistas em Comino ocorreu de forma isolada, sem relação com outras ações no Mediterrâneo.
- (D) O texto afirma que a criação do limite diário de visitantes eliminou os problemas ambientais observados na ilha.

Questão 09

Em uma feira agrícola, um produtor organizou 48 caixas de tomates para entrega. Após separar 12 caixas para doação, ele decidiu distribuir igualmente o restante entre 6 mercados parceiros da região. Considerando toda a divisão realizada, quantas caixas cada mercado

recebeu?

- (A) Cada mercado recebeu 8 caixas.
- (B) Cada mercado recebeu 6 caixas.
- (C) Cada mercado recebeu 5 caixas.
- (D) Cada mercado recebeu 7 caixas.

Questão 10

Uma caixa contém inicialmente 60 lápis. Em uma atividade, 18 lápis foram usados e depois repostos com a adição de 25 novos lápis. Analise as assertivas e classifique como verdadeira (V) ou falsa (F).

- (___) Após o uso, restaram 42 lápis na caixa.
- (___) Após repor os 25 lápis, o total subiu para 67 lápis.
- (___) A variação total no número de lápis, do início ao fim, foi um aumento de 12 unidades.
- (___) Se 10 lápis fossem retirados após isso, o total cairia para 55 lápis.

A sequência CORRETA, de cima para baixo, é:

- (A) F, F, V, V.
- (B) V, F, F, V.
- (C) V, V, V, F.
- (D) V, V, F, F.

Questão 11

Um auxiliar de almoxarifado recebeu uma remessa de 150 peças pequenas. Ao conferir o estoque, percebeu que 35 peças estavam danificadas e precisariam ser descartadas. As restantes foram divididas em pacotes com 5 unidades cada. Quantos pacotes completos foram obtidos?

- (A) Foram obtidos 24 pacotes.
- (B) Foram obtidos 21 pacotes.
- (C) Foram obtidos 26 pacotes.
- (D) Foram obtidos 23 pacotes.

Questão 12

Em uma prova escolar, um estudante deveria resolver 32 exercícios. Ele completou 18 pela manhã e, após uma pausa, resolveu mais 9 à tarde. Quantos exercícios ainda restaram sem serem resolvidos ao final do dia?

- (A) Restaram 6 exercícios.
- (B) Restaram 5 exercícios.
- (C) Restaram 4 exercícios.
- (D) Restaram 7 exercícios.

Questão 13

Uma cooperativa de pequenos produtores está organizando a distribuição de frutas para montagem de cestos padronizados. Inicialmente, considera-se a quantidade total disponível e a forma como ela é dividida entre os cestos. Em seguida, avaliam-se possíveis

ajustes nessa divisão, como adicionar frutas extras ou reduzir o total antes de distribuir. Também se analisam relações numéricas resultantes dessas operações.

Com base nessas informações, examine as assertivas abaixo.

I. Um conjunto de 96 frutas dividido em 12 cestos resulta em 8 frutas por cesto.

II. Se cada cesto receber mais 3 frutas adicionais, o total distribuído passará a ser 132 frutas.

III. Se o total inicial fosse reduzido em 20 frutas antes da divisão, cada cesto receberia 6 frutas.

IV. A soma de 8 e 6 representa o dobro de 7.

Está CORRETO o que se afirma em:

- (A) III e IV, apenas.
- (B) I e II, apenas.
- (C) II e IV, apenas.
- (D) I, II e IV, apenas.

Questão 14

Um centro de distribuição está reorganizando seu estoque de caixas para atender a uma nova demanda regional. Inicialmente, registra-se a quantidade existente e o acréscimo recebido ao longo da manhã. Em seguida, considera-se uma retirada destinada ao carregamento de caminhões. Com base na quantidade final disponível, analisam-se dois possíveis modos de separar as caixas em lotes padronizados.

A partir dessas informações, avalie as assertivas a seguir.

I. Um depósito possui 240 caixas e recebe mais 80, totalizando uma nova quantidade.

II. Se forem retiradas 150 caixas desse novo total, sobrarão 170 caixas ao final.

III. Se as caixas restantes forem divididas em lotes de 10, formarão exatamente 17 lotes.

IV. Se em vez disso fossem divididas em lotes de 5, formariam 36 lotes completos.

Está CORRETO o que se afirma em:

- (A) I, II e III, apenas.
- (B) III e IV, apenas.
- (C) I e II, apenas.
- (D) II e III, apenas.

Questão 15

Uma equipe escolar está preparando kits de material para um evento. Cada kit deve conter 3 cadernos, e a escola possui 96 cadernos em estoque. Após montar 20 kits completos, o restante será guardado. Quantos cadernos permanecem guardados ao final do processo?

- (A) 36 cadernos.
- (B) 40 cadernos.

(C) 30 cadernos.

(D) 28 cadernos.

CONHECIMENTOS ESPECÍFICOS

Questão 16

Ao realizar a ronda noturna ou ao final do expediente vespertino, o vigilante percebe que a porta do laboratório de informática ficou destrancada, contendo equipamentos de alto valor. Considerando as normas de proteção ao patrimônio escolar, assinale a alternativa CORRETA.

- (A) O vigilante deve verificar visualmente a situação, providenciar o fechamento da porta e registrar a ocorrência no livro de plantão para ciência da direção.
- (B) O vigilante deve retirar os computadores da sala e levá-los para a guarita para garantir que não sejam roubados durante a noite, devolvendo-os pela manhã.
- (C) O profissional deve entrar no laboratório e aproveitar para usar os computadores para acesso pessoal à internet, já que a sala está aberta e vazia.
- (D) O funcionário deve deixar a porta como encontrou, pois se o professor esqueceu aberta, não é responsabilidade da segurança intervir.

Questão 17

No pátio da escola, dois alunos do ensino fundamental iniciam uma discussão acalorada que evolui rapidamente para empurrões, atraindo a atenção de outros estudantes que começam a incentivar a briga. Diante das técnicas de prevenção e mediação de conflitos no ambiente escolar, assinale a alternativa CORRETA.

- (A) O profissional deve gritar ameaças aos alunos de longe e esperar que eles parem sozinhos, pois se intervir fisicamente para separar poderá ser processado pelos pais.
- (B) O vigilante deve aproximar-se rapidamente, mas com calma, intervir para separar os envolvidos de forma firme e sem violência, dispersar os curiosos e encaminhar os alunos para a coordenação pedagógica ou direção para as devidas providências.
- (C) O vigilante deve imobilizar os alunos com chaves de braço e algemá-los no pátio até a chegada da polícia, tratando o caso como crime grave inafiançável.
- (D) O funcionário deve incentivar que um dos alunos revide a agressão para aprender a se defender, pois isso resolve o conflito de forma definitiva entre eles.

Questão 18

O ambiente escolar requer que o vigilante atue não apenas na repressão, mas principalmente na prevenção de situações que possam gerar violência, como o bullying. Acerca do assunto, registre V, para as afirmativas verdadeiras, e F, para as falsas:

() O vigilante deve relatar à direção qualquer comportamento repetitivo de humilhação ou exclusão observado entre alunos, pois isso pode configurar bullying e gerar violência futura.

() A segurança da escola não deve se meter em apelidos ou brincadeiras de mau gosto entre alunos, pois isso é "coisa de criança" e ajuda a formar o caráter.

() Manter uma postura acessível e respeitosa com os alunos facilita que eles denunciem ameaças ou brigas agendadas, auxiliando na prevenção de conflitos maiores.

() Para mediar um conflito, o vigilante deve escolher um lado e defender o aluno que parece ser mais fraco, repreendendo publicamente o outro.

Após análise, assinale a alternativa que apresenta a sequência correta dos itens acima, de cima para baixo:

- (A) F, F, V, V.
- (B) V, V, F, F.
- (C) V, F, F, V.
- (D) V, F, V, F.

Questão 19

A vigilância no interior da escola, especialmente durante o recreio, exige atenção redobrada para prevenir acidentes e infrações, garantindo a integridade dos alunos. Analise as afirmativas a seguir:

I. O vigilante deve realizar rondas periódicas nos locais de menor circulação, como atrás de quadras e corredores de banheiros, evitando que alunos se isolem em áreas vulneráveis.

II. Durante o recreio, o profissional deve permanecer sentado na sala dos professores descansando, visto que a responsabilidade pelos alunos nesse momento é exclusiva dos inspetores de pátio.

III. Ao monitorar o pátio, o vigilante deve manter postura proativa e visível, servindo como referência de segurança e inibindo comportamentos agressivos apenas com sua presença.

Está correto o que se afirma em:

- (A) I e III apenas.
- (B) I e II apenas.
- (C) II apenas.
- (D) I, II e III.

Questão 20

Durante uma ronda no corredor, o vigilante encontra uma tomada elétrica com espelho quebrado e fios desencapados ao alcance das mãos dos alunos do ensino fundamental. Assinale a alternativa CORRETA.

(A) O vigilante deve imediatamente sinalizar e isolar o local (com cone, cadeira ou fita), impedindo o acesso das crianças, e acionar a equipe de manutenção ou a direção para o reparo urgente.

(B) O vigilante deve ficar parado na frente da tomada até o final do turno, impedindo a passagem de qualquer pessoa pelo corredor, bloqueando o fluxo da escola inteira.

(C) O profissional deve tentar consertar a tomada usando fita adesiva escolar e um clipe de papel, demonstrando proatividade.

(D) O funcionário deve ignorar o problema, pois a responsabilidade de ver tomadas quebradas é das faxineiras e não da segurança.

Questão 21

Um indivíduo se apresenta no portão da escola durante o horário de aula alegando ser tio de um aluno e solicitando a retirada antecipada da criança por motivo de doença na família, porém, o nome dele não consta na lista de autorizados na agenda do aluno. Assinale a alternativa CORRETA.

(A) O vigilante deve impedir a retirada do aluno e acionar a secretaria para confirmar a autorização junto aos pais ou responsáveis legais antes de qualquer liberação.

(B) O vigilante deve pedir para o aluno vir até o portão e, se a criança reconhecer o adulto e sorrir, permitir a saída sem necessidade de contatar os pais.

(C) O funcionário deve liberar a criança imediatamente, pois em casos de doença na família a burocracia deve ser dispensada e a palavra do adulto é suficiente.

(D) O profissional deve aceitar um documento de identidade antigo e sem foto como prova de parentesco e liberar o acesso do suposto tio às salas de aula.

Questão 22

Durante o horário de entrada, o fluxo de veículos de transporte escolar (vans) e de pais é intenso, exigindo organização para evitar acidentes e garantir que apenas pessoas autorizadas acessem o perímetro interno. Assinale a alternativa CORRETA quanto à atuação do vigilante.

(A) O vigilante deve permitir que vendedores ambulantes entrem no pátio da escola durante a entrada para vender lanches aos alunos, facilitando a alimentação das crianças.

(B) O funcionário deve revistar as mochilas de todas as crianças de 6 anos de idade manualmente na entrada, gerando fila e constrangimento, para garantir que não tragam brinquedos proibidos.

(C) O vigilante deve orientar o fluxo de entrada mantendo o portão fechado ou controlado, permitindo o acesso apenas dos alunos uniformizados ou com carteirinha, e impedindo que pais ou motoristas entrem na área restrita sem a devida identificação e crachá de visitante.

- (D) O profissional deve deixar o portão totalmente aberto e sem supervisão para que o fluxo flua mais rápido, evitando filas de carros na rua.

Questão 23

A segurança patrimonial em escolas envolve também a verificação das condições físicas das instalações para evitar invasões e acidentes. Acerca do assunto, registre V, para as afirmativas verdadeiras, e F, para as falsas:

(___) O vigilante deve inspecionar periodicamente a integridade de grades, muros, cercas e iluminação externa, comunicando imediatamente à direção qualquer dano ou buraco encontrado.

(___) É permitido ao vigilante instalar cercas elétricas ou cacos de vidro nos muros da escola por conta própria para aumentar a segurança, sem necessidade de laudo técnico.

(___) O controle das chaves da escola deve ser rigoroso, evitando que cópias sejam entregues a pessoas não autorizadas ou fiquem expostas em locais de fácil acesso.

(___) Se houver pichações nos muros da escola, o vigilante deve ignorar, pois isso é apenas uma questão estética e não afeta a segurança patrimonial.

Após análise, assinale a alternativa que apresenta a sequência correta dos itens acima, de cima para baixo:

- (A) F, F, V, V.
(B) V, F, V, F.
(C) F, V, F, V.
(D) V, V, V, F.

Questão 24

O vigilante precisa utilizar o rádio comunicador (HT) ou telefone para informar à direção sobre uma situação suspeita sem causar pânico nos alunos que estão por perto. Assinale a alternativa CORRETA sobre a postura na comunicação.

- (A) O vigilante deve falar em tom de voz moderado, utilizando códigos preestabelecidos ou linguagem discreta e clara, evitando palavras alarmantes como "bomba", "tiroteio" ou "morte" perto das crianças.
(B) O vigilante deve passar a informação para os alunos primeiro, pedindo que eles levem o recado para a diretora, transformando-os em mensageiros.
(C) O funcionário deve desligar o rádio e ir correndo até a sala da direção, deixando a portaria abandonada, pois a comunicação via rádio não é confiável.
(D) O profissional deve gritar no rádio para garantir que a direção ouça, descrevendo a situação com o máximo de detalhes sangrentos e palavrões para expressar a gravidade.

Questão 25

A utilização de crachás e uniformes é fundamental para

a identificação visual rápida de quem pertence à comunidade escolar e quem é visitante. Analise as afirmativas a seguir:

I. Todo visitante ou prestador de serviço deve ser identificado na portaria, ter seus dados registrados e receber um crachá de identificação de uso obrigatório e visível durante toda a permanência na escola.

II. Funcionários da escola e professores são dispensados de se identificar na portaria, mesmo que o vigilante seja novo e não conheça a todos, pois isso seria um desrespeito à hierarquia.

III. Ao final da visita, o vigilante deve recolher o crachá do visitante e registrar o horário de saída no livro de controle, garantindo que a pessoa efetivamente deixou o prédio.

Está correto o que se afirma em:

- (A) I, II e III.
(B) I e II apenas.
(C) II apenas.
(D) I e III apenas.

Questão 26

Em caso de princípio de incêndio na cozinha da escola, detectado pelo vigilante, a ação rápida e correta é vital para evitar uma tragédia. Assinale a alternativa CORRETA.

- (A) O funcionário deve jogar água imediatamente em qualquer tipo de fogo, inclusive nas panelas de óleo fervente e nos quadros de energia elétrica.
(B) O vigilante deve acionar o alarme, chamar o Corpo de Bombeiros (193) e, se houver segurança e capacitação, utilizar o extintor adequado para conter o foco inicial.
(C) O profissional deve trancar a porta da cozinha para o fogo não sair e ir embora para casa, pois sua função é apenas vigiar pessoas.
(D) O vigilante deve correr para as salas de aula e gritar "Fogo!" desesperadamente, sem acionar o alarme, para causar pânico e fazer todos correrem mais rápido.

Questão 27

A prevenção de acidentes no ambiente escolar envolve a identificação de riscos físicos nas áreas de lazer e circulação. Acerca do assunto, registre V, para as afirmativas verdadeiras, e F, para as falsas:

(___) O vigilante deve estar atento a pisos molhados, brinquedos enferrujados ou quebrados no parquinho e fiações expostas, isolando a área se necessário e comunicando a manutenção.

(___) O armazenamento de produtos de limpeza deve ser feito em local trancado e de acesso restrito, longe do alcance das crianças, e o vigilante deve fiscalizar se essa norma está sendo cumprida.

() É seguro permitir que crianças brinquem com ferramentas de jardinagem (enxadas, tesouras) esquecidas no pátio, pois estimula a coordenação motora.

() O vigilante pode dormir durante o expediente se os alunos estiverem em sala de aula, pois o risco de acidentes nesse momento é nulo.

Após análise, assinale a alternativa que apresenta a sequência correta dos itens acima, de cima para baixo:

- (A) F, F, V, V.
- (B) V, V, V, V.
- (C) V, V, F, F.
- (D) V, F, V, F.

Questão 28

A comunicação assertiva e hierárquica é essencial para o bom andamento da segurança escolar. Analise as afirmativas a seguir:

I. Todas as ocorrências relevantes (acidentes, brigas, invasões, danos ao patrimônio) devem ser comunicadas formalmente à direção da escola e registradas em livro próprio (Livro de Ata/Ocorrências).

II. O vigilante deve comentar com os pais dos alunos na saída os problemas de comportamento que observou em outras crianças, expondo os nomes dos envolvidos para alertar a comunidade.

III. Ao presenciar um crime flagrante (ex: tráfico de drogas no portão), o vigilante deve reportar à direção e, conforme o protocolo da escola, acionar a autoridade policial, evitando agir sozinho fora de sua competência.

Está correto o que se afirma em:

- (A) I, II e III.
- (B) I e II apenas.
- (C) II apenas.
- (D) I e III apenas.

Questão 29

Durante o recreio, um aluno cai de um brinquedo no parquinho e chora muito, queixando-se de dor intensa na perna, que apresenta uma deformidade visível (suspeita de fratura). Diante dos protocolos básicos de primeiros socorros para leigos, assinale a alternativa CORRETA.

- (A) O profissional deve pegar a criança no colo imediatamente e levá-la correndo para a secretaria, sacudindo o membro ferido.
- (B) O vigilante deve isolar a área para afastar curiosos, acalmar a criança pedindo para que ela não se mova, não tentar colocar o osso no lugar e solicitar imediatamente que a direção acione o serviço de emergência (SAMU/Resgate).
- (C) O funcionário deve puxar a perna da criança para tentar endireitar a deformidade antes que o corpo esfrie, agindo como ortopedista.

(D) O vigilante deve dar água e comida para a criança para acalmá-la e aplicar pomada de arnica na fratura exposta.

Questão 30

Durante a entrada dos alunos no turno matutino, o vigilante escolar percebe a presença de um indivíduo estranho ao convívio escolar parado próximo ao portão principal, observando fixamente a rotina das crianças e tirando fotos com um celular. Diante dessa atitude suspeita e considerando as técnicas de observação e monitoramento preventivo, assinale a alternativa CORRETA sobre a conduta a ser adotada.

- (A) O vigilante deve chamar os pais que estão chegando para formarem um grupo e irem tirar satisfação com o indivíduo, delegando a segurança para a comunidade escolar.
- (B) O funcionário deve ignorar o fato, pois a calçada é pública e qualquer pessoa tem o direito de ficar parada na frente da escola tirando fotos dos alunos sem que isso represente risco.
- (C) O profissional deve sair imediatamente da escola, correr em direção ao indivíduo na rua, confiscar o celular dele à força para verificar as fotos e dar voz de prisão por atitude suspeita.
- (D) O vigilante deve manter a observação atenta sem abandonar seu posto, informar imediatamente a direção da escola sobre a presença do suspeito descrevendo suas características e, se necessário, solicitar apoio das autoridades de segurança pública via canal competente.

Questão 31

Na unidade onde trabalha, a servidora Brenda foi encarregada de montar um cronograma semanal para organizar serviços de apoio, como limpeza, jardinagem e pequenas manutenções. Ela analisou conceitos básicos para explicar à equipe a importância desse instrumento.

I. O cronograma ajuda a definir quando cada tarefa deve ser realizada.

II. O cronograma facilita o acompanhamento das atividades ao longo da semana.

III. Depois de criado, o cronograma nunca pode ser alterado.

Assinale a alternativa CORRETA.

- (A) I, II e III estão corretas.
- (B) Apenas o item III está correto.
- (C) Apenas os itens II e III estão corretos.
- (D) Apenas os itens I e II estão corretos.

Questão 32

O servidor Marcos trabalha na área externa de um órgão público e, ao final do expediente, percebeu que alguns colegas deixavam ferramentas e equipamentos espalhados, dificultando o trabalho do turno seguinte. A

chefia reforçou que práticas simples de organização também fazem parte da postura ética do servidor. Em uma reunião, Marcos apresentou as seguintes afirmativas:

() A ética também envolve cuidar corretamente dos materiais de trabalho.

() Atitudes que dificultam o serviço dos colegas prejudicam o ambiente profissional.

() O servidor só precisa agir eticamente quando estiver sendo observado.

Marque V para Verdadeiro e F para falso, após assinale a alternativa CORRETA que corresponda à sequência disposta "de cima para baixo".

(A) V, F, V.

(B) V, V, F.

(C) V, V, V.

(D) F, V, V.

Questão 33

O servidor Júlio é responsável por organizar as atividades diárias de limpeza em um órgão público. Ele percebeu que alguns funcionários se confundiam sobre o que deveria ser feito primeiro, causando atrasos e retrabalho. Para evitar problemas, Júlio preparou um plano simples com etapas, horários e divisão clara das tarefas. A chefia solicitou que ele explicasse o motivo de preparar esse planejamento.

Assinale a alternativa CORRETA.

(A) O planejamento deve ser evitado porque torna o trabalho mais lento e burocrático.

(B) O planejamento só é necessário em grandes empresas, não em órgãos públicos.

(C) O servidor não precisa de planejamento quando já conhece as atividades do setor.

(D) O planejamento organiza as tarefas, evita confusões e melhora o andamento do trabalho diário.

Questão 34

A equipe de serviços gerais de uma repartição pública sofria com acúmulo de atividades e atrasos constantes. Para ajudar, o servidor Elias propôs reorganizar o planejamento do trabalho, definindo tarefas diárias, rotinas semanais e responsabilidades individuais. Em reunião, foram avaliadas as seguintes afirmações:

I. A organização do trabalho ajuda a evitar retrabalho e desperdício de tempo.

II. O planejamento facilita a divisão justa das tarefas entre os funcionários.

III. O planejamento deve ser rígido e nunca pode ser modificado.

Assinale a alternativa CORRETA.

(A) Apenas os itens II e III estão corretos.

(B) I, II e III estão corretas.

(C) Apenas o item III está correto.

(D) Apenas os itens I e II estão corretos.

Questão 35

O servidor Antônio trabalha no setor de manutenção de uma unidade pública e, durante suas atividades, percebeu que colegas estavam utilizando ferramentas da repartição para fins pessoais. Ele registrou a situação e comunicou o encarregado, que reforçou a importância de seguir regras éticas no ambiente de trabalho. Em reunião, pediram a Antônio que explicasse por que essa conduta não é permitida no serviço público.

Assinale a alternativa CORRETA.

(A) A utilização de bens públicos é autorizada quando o servidor estiver fora do expediente.

(B) O uso de ferramentas públicas é permitido desde que devolvido ao final do dia.

(C) Ferramentas públicas podem ser emprestadas a qualquer cidadão, sem controle.

(D) O patrimônio público deve ser utilizado apenas para o trabalho, em respeito às normas de ética e responsabilidade.

Questão 36

O servidor Márcio percebeu que alguns colegas tinham dificuldade para lembrar todas as tarefas diárias. Para ajudar, criou uma lista simples com prioridades, horários e ações obrigatórias. Ele explicou que cada parte da lista tem uma função específica.

Coluna 1

1. Prioridade

2. Tarefa

3. Horário

Coluna 2

A. Atividade que deve ser executada.

B. Momento ideal para realizar a ação.

C. Grau de importância ou urgência.

Assinale a alternativa que correlacione CORRETAMENTE as colunas.

(A) 1-C; 2-A; 3-B.

(B) 1-A; 2-B; 3-C.

(C) 1-C; 2-B; 3-A.

(D) 1-B; 2-C; 3-A.

Questão 37

O servidor Hélio percebeu que vários colegas esqueciam tarefas simples do dia a dia, como desligar equipamentos, repor materiais e registrar ocorrências. Para melhorar a rotina, criou uma lista de atividades com estrutura básica. Ele explicou a função de cada parte da

lista.

Coluna 1

1. Atividade
2. Prioridade
3. Observações

Coluna 2

A. Informações adicionais que ajudam a lembrar detalhes importantes.

B. Indicação do que deve ser realizado.

C. Ordem de importância da ação.

Assinale a alternativa que correlaciona CORRETAMENTE as colunas.

- (A) 1-B; 2-A; 3-C.
- (B) 1-B; 2-C; 3-A.
- (C) 1-A; 2-B; 3-C.
- (D) 1-C; 2-A; 3-B.

Questão 38

A servidora Neide atende diariamente muitas pessoas que buscam informações simples, como horários de funcionamento, entrega de documentos e orientações de serviços. Ela observou que algumas respostas eram repassadas de forma incompleta, causando retornos desnecessários. A chefia pediu que o atendimento fosse reorganizado para melhorar a comunicação com o cidadão.

Assinale a alternativa CORRETA.

- (A) A responsabilidade de entender é apenas do cidadão, não do servidor.
- (B) O atendimento deve ser claro, completo e paciente, garantindo que a pessoa entenda a informação.
- (C) O servidor deve responder rapidamente, mesmo que a informação não esteja completa.
- (D) A repetição de informações ao usuário deve ser evitada, mesmo quando ele não compreende.

Questão 39

A servidora Rita foi encarregada de organizar um cronograma simples para limpeza de áreas externas, de modo a evitar acúmulo de lixo e garantir manutenção constante. Ela elaborou um quadro com dias da semana, horários e responsáveis. Parte da equipe perguntou por que o cronograma era importante para o serviço.

Assinale a alternativa CORRETA.

- (A) O cronograma só serve para serviços internos, nunca para áreas externas.
- (B) O cronograma atrapalha o serviço porque limita a liberdade do servidor.
- (C) O cronograma ajuda a organizar o trabalho, garantindo que todas as tarefas sejam feitas no prazo.

- (D) O cronograma deve ser criado apenas quando há problemas graves de atraso.

Questão 40

A servidora Joana trabalha na recepção de um órgão municipal e percebeu que muitos usuários demonstravam dificuldade em entender informações dadas de forma rápida ou sem clareza. Para melhorar o atendimento, ela passou a falar de maneira calma, repetir orientações quando necessário e registrar encaminhamentos. Ela apresentou as seguintes afirmações em capacitação:

() Um bom atendimento deve ser claro, educado e respeitoso.

() É importante ouvir o cidadão com atenção antes de responder.

() A pressa no atendimento melhora a eficiência e reduz erros.

Marque V para verdadeiro e F para falso, após assinale a alternativa CORRETA que corresponda à sequência disposta "de cima para baixo".

- (A) F, V, V.
- (B) V, V, V.
- (C) V, V, F.
- (D) V, F, V.

RASCUNHO - NÃO DESTAQUE