

EDITAL Nº 001/2025 DO CONCURSO PÚBLICO PARA CARGOS DE NÍVEIS FUNDAMENTAL E SUPERIOR NA CÂMARA MUNICIPAL DE SÃO JOSÉ DO SERIDÓ (RN)

CÂMARA MUNICIPAL DE SÃO JOSÉ DO SERIDÓ (RN)

AUXILIAR DE SERVIÇOS GERAIS

MANHÃ

Atenção: Fraudar ou tentar fraudar Concursos Públicos é Crime previsto no art. 311-A do Código Penal.

ORIENTAÇÕES IMPORTANTES AO CANDIDATO:

1. Conferência de documentos:

- ✓ Verifique seu nome, número do documento e número de inscrição em todos os materiais entregues.
- ✓ Confira o Caderno de Questões quanto a falhas de impressão ou numeração.

2. Cumprimento das normas:

- ✓ O descumprimento de qualquer regra constante no Edital, Caderno de Questões ou Folha de Respostas poderá acarretar a eliminação do candidato.

3. Folha de Respostas:

- ✓ É o único documento válido para avaliação.
- ✓ Preencha corretamente o campo da assinatura.
- ✓ Assinale apenas uma alternativa por item.
- ✓ Utilize apenas caneta esferográfica azul ou preta.
- ✓ Devolva a Folha de Respostas preenchida e assinada ao fiscal.

4. Divulgação de provas e gabaritos:

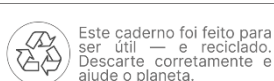
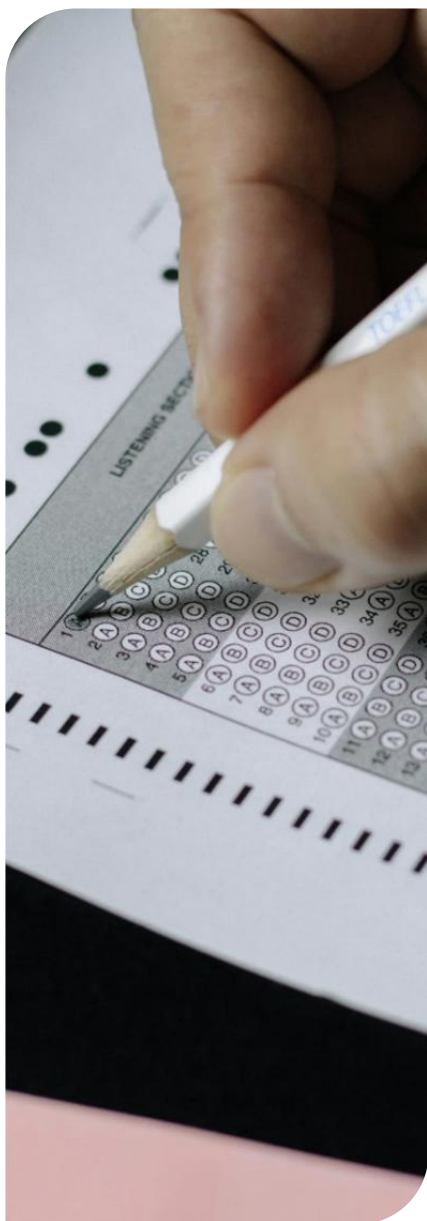
- ✓ Estarão disponíveis no site do Instituto IGEDUC (www.igeduc.org.br), conforme o Edital.

5. Condutas proibidas:

- ✓ Manusear o Caderno de Questões antes do horário oficial.
- ✓ Comunicar-se com outros candidatos durante a prova.
- ✓ Usar aparelhos eletrônicos de qualquer tipo.
- ✓ Anotar o gabarito fora da Folha de Respostas.

6. Exceto quando o enunciado da questão determinar o contrário, considere as seguintes regras:

- ✓ As questões de Língua Portuguesa devem ser respondidas conforme a norma culta vigente à época da aplicação da prova; as de informática, com base na versão mais atualizada dos softwares mencionados na mesma data; e as de legislação, considerando a versão vigente e mais atual de cada lei.



CONHECIMENTOS GERAIS

O texto seguinte servirá de base para responder às questões de 1 a 5.

Crianças e Adolescentes Brasileiros Já Utilizam IA para Conversar sobre Emoções

De acordo com a pesquisa TIC Kids Online Brasil 2025, 65% das crianças e adolescentes com idades entre 9 e 17 anos já utilizaram ferramentas de IA generativa. Os principais casos de uso são: pesquisas escolares ou estudos (59%), busca de informações (42%), criação de textos e imagens (21%) e consultas sobre problemas pessoais ou emoções (10%).

Os adolescentes de 13 a 17 anos das classes A e B são os principais usuários da IA. No entanto, para fins de conversas íntimas, a liderança é do grupo de pré-adolescentes de 13 a 14 anos (16%).

"A inteligência artificial generativa está cada vez mais presente nas práticas digitais cotidianas. Diante desse cenário, incluímos um novo indicador à pesquisa para monitorar como crianças e adolescentes estão utilizando essas tecnologias. Com isso, buscamos gerar evidências que contribuam para a formulação de políticas e ações voltadas à sua proteção, ao bem-estar e ao desenvolvimento integral", explica Alexandre Barbosa, gerente do Cetic.br (Centro Regional de Estudos para o Desenvolvimento da Sociedade da Informação).

O levantamento, realizado com 2.370 jovens em todo o país entre março e setembro de 2025, constatou que 92% dos nascidos entre 2008 e 2016 são usuários de internet — o equivalente a 24,5 milhões de brasileiros.

O celular segue como o principal meio de acesso (96%), seguido pela televisão (35%) e pelo computador (8%).

Entre as redes sociais, o WhatsApp é a plataforma mais utilizada (53%), seguido pelo YouTube (48%), Instagram (48%) e TikTok (46%).

Por outro lado, a proporção de usuários dessa faixa etária que acessaram plataformas online no ambiente escolar caiu de 51% em 2024 para 37% em 2025. Para o núcleo da pesquisa, a provável causa é a Lei nº 15.100/2025, sancionada em janeiro, que restringe o uso de celulares nas escolas.

<https://forbes.com.br/forbes-tech/2025/10/criancas-e-adolescentes-brasileiros-ja-utilizam-ia-para-conversar-sobre-emocoes/>

Questão 01

O texto apresenta dados que revelam uma mudança significativa no comportamento digital de jovens em ambiente escolar. A redução no acesso a plataformas online é associada a uma nova legislação que limita o uso de celulares nas escolas, trazendo implicações tanto para a rotina educacional quanto para o modo como os estudantes se relacionam com a tecnologia. Considerando essas informações, assinale a alternativa que melhor interpreta o conteúdo do texto.

- (A) O texto demonstra que o número de usuários de internet entre jovens diminuiu de forma geral, independentemente do ambiente escolar.
- (B) O texto sugere que a queda no uso de plataformas online nas escolas decorre de uma rejeição espontânea dos alunos à tecnologia.
- (C) O texto afirma que a nova lei proibiu totalmente o uso de qualquer tecnologia digital nas escolas brasileiras, extinguindo o acesso a plataformas educacionais.
- (D) O texto indica que a redução no acesso digital em ambiente escolar está ligada à implementação de uma política pública que restringe o uso de celulares, impactando diretamente a forma como os estudantes utilizam a internet.

Questão 02

O texto apresenta dados recentes sobre o acesso de jovens brasileiros à internet, revelando não apenas a dimensão do uso, mas também as transformações nos meios tecnológicos que o possibilitam. Esses números refletem uma tendência social mais ampla, relacionada à forma como a conectividade se consolidou no cotidiano das novas gerações. Considerando essas informações, assinale a alternativa que expressa a ideia central do texto acerca deste tema.

- (A) O texto indica que, embora o uso da internet entre jovens ainda seja limitado, há uma crescente preferência pelo computador como principal meio de acesso.
- (B) O texto demonstra que o acesso à internet tornou-se quase universal entre os jovens brasileiros, com destaque para a predominância do celular como ferramenta de conexão.
- (C) O texto enfatiza que o uso da televisão superou o do celular, tornando-se o principal meio de acesso digital entre as novas gerações.
- (D) O texto aponta que os jovens brasileiros têm acesso restrito à internet, concentrando-se em regiões específicas e com pouca diversidade tecnológica.

Questão 03

O texto traz dados da pesquisa TIC Kids Online Brasil 2025, revelando como crianças e adolescentes brasileiros têm incorporado o uso de ferramentas de inteligência artificial generativa em seu cotidiano. As informações destacam não apenas a frequência de uso, mas também as diferenças de comportamento entre faixas etárias e classes sociais. Considerando o conteúdo e as implicações desses dados, assinale a alternativa que reflete a interpretação expressa no texto.

- (A) O texto afirma que o principal uso da IA entre os adolescentes é para fins de entretenimento e lazer, superando o interesse por estudos e informações.
- (B) O texto indica que o uso da IA é predominantemente educativo, mas também revela que ela passou a ocupar espaços de interação pessoal e emocional entre jovens.

- (C) O texto mostra que os pré-adolescentes são o grupo menos envolvido com o uso da IA, por preferirem interações humanas em vez de tecnológicas.
- (D) O texto sugere que o uso de ferramentas de IA está uniformemente distribuído entre todas as idades e classes sociais, com finalidades semelhantes em todos os grupos.

Questão 04

O texto apresenta a fala de Alexandre Barbosa, que contextualiza a inclusão de um novo indicador na pesquisa sobre o uso da inteligência artificial generativa entre crianças e adolescentes. Sua explicação revela uma preocupação que ultrapassa o simples mapeamento tecnológico, evidenciando uma intenção mais ampla e estratégica. Considerando o posicionamento do autor, assinale a alternativa que expressa o propósito principal da iniciativa mencionada.

- (A) A inclusão do novo indicador visa compreender o uso da IA por crianças e adolescentes, a fim de subsidiar políticas que promovam segurança, bem-estar e desenvolvimento.
- (B) A intenção do estudo é avaliar o grau de dependência tecnológica dos jovens para restringir o uso dessas ferramentas nas escolas.
- (C) A pesquisa busca identificar exclusivamente os riscos associados à IA generativa, sem se preocupar com seus potenciais benefícios educacionais.
- (D) O objetivo é acompanhar o avanço tecnológico da inteligência artificial com foco apenas em seu impacto econômico e mercadológico.

Questão 05

O texto apresenta dados que refletem o comportamento digital de jovens usuários de internet no Brasil, destacando as plataformas mais populares entre eles. As porcentagens indicam não apenas preferências individuais, mas também tendências de uso que revelam diferentes formas de interação, consumo e comunicação. Considerando essas informações, assinale a alternativa que expressa uma conclusão que pode ser extraída do texto.

- (A) O texto mostra que o uso das redes sociais é equilibrado entre diferentes plataformas, com leve predominância do WhatsApp, o que indica múltiplas formas de engajamento digital entre os jovens.
- (B) O texto revela que o Instagram é a rede social menos utilizada entre os jovens, mostrando desinteresse crescente por essa plataforma.
- (C) O texto demonstra que o TikTok é a única plataforma relevante entre os jovens, superando as demais em alcance e frequência de uso.
- (D) O texto aponta que o YouTube é amplamente superior às demais redes sociais em número de usuários, evidenciando uma concentração de uso voltada ao consumo de vídeos.

O texto seguinte servirá de base para responder às questões de 6 a 10.

Do Excesso À Eficiência: a Nova Rota da IA

A última década foi a era do gigantismo da IA: modelos cada vez maiores, consumindo bilhões de parâmetros, energia e recursos. Eles impressionaram, mas também deixaram evidente uma equação insustentável. A resposta não está em modelos cada vez maiores, mas em soluções mais inteligentes, eficientes e transparentes.

É nesse contexto que a Inteligência Artificial Neurosimbólica (IANS) ganha relevância. Ao unir aprendizado neural e raciocínio lógico, ela abre caminho para sistemas capazes de aprender com dados e, ao mesmo tempo, explicar suas decisões. Essa combinação não apenas reduz custos e amplia eficiência, mas oferece algo que o mercado global exige: confiabilidade em escala.

Acredito que esse é um divisor de águas. Empresas de setores como saúde, finanças e direito já começam a perceber o valor de sistemas auditáveis, que fornecem diagnósticos claros e decisões regulatórias transparentes. Esse movimento vai se intensificar.

Vejo ainda uma convergência estratégica entre a Inteligência Artificial Neurosimbólica (IANS) e a chamada IA Agêntica. Se a IANS oferece clareza e confiança, a IA Agêntica leva isso à prática, transformando raciocínio estruturado em ações autônomas. Juntas, representam a próxima geração de soluções empresariais: capazes de integrar processos legados, lidar com dados complexos e criar fluxos de decisão mais ágeis e inteligentes.

Não se trata de uma escolha, mas de uma inevitabilidade, movida por três forças que nenhum setor pode ignorar:

I. A crescente pressão regulatória, que exige transparência;

II. O desafio energético da IA generativa;

III. E a necessidade, cada vez maior, de decisões confiáveis em tempo real.

É verdade que ainda existem barreiras técnicas, mas a direção é clara. A próxima etapa da Inteligência Artificial será híbrida, combinando escala, lógica e explicabilidade. Empresas que se anteciparem terão não apenas ganhos operacionais, mas também liderança em um mercado cada vez mais competitivo.

Estamos diante de uma oportunidade única. A IA não deve ser vista com ceticismo, mas com confiança estratégica. O que está em jogo não é apenas eficiência, mas a capacidade de transformar negócios e criar valor real para a sociedade. O futuro da IA é neurosimbólico. E esse futuro já está em movimento.

<https://forbes.com.br/forbes-tech/2025/10/do-excesso-a-eficiencia-a-no-va-rota-da-ia/>

Questão 06

O texto apresenta uma visão prospectiva sobre os rumos da inteligência artificial, reconhecendo desafios atuais, mas também apontando uma tendência inevitável de transformação tecnológica. A mensagem vai além do aspecto técnico, sugerindo implicações estratégicas e competitivas para as organizações. Considerando essas ideias, assinale a alternativa que expressa a interpretação contida no texto.

- (A) O texto defende que a adoção de modelos híbridos de IA é apenas uma hipótese distante, cuja aplicação prática ainda não se mostra viável.
- (B) O texto indica que o desenvolvimento da inteligência artificial depende exclusivamente da superação de barreiras técnicas, sem relação com fatores estratégicos ou de mercado.
- (C) O texto sugere que o futuro da IA será marcado pela integração de diferentes abordagens, e que empresas visionárias poderão obter vantagens significativas ao se adaptarem precocemente a essa nova fase.
- (D) O texto afirma que a combinação entre lógica e escala na IA representa um risco competitivo, já que pode aumentar os custos e reduzir a eficiência empresarial.

Questão 07

O texto apresenta uma visão otimista sobre o papel da inteligência artificial no contexto contemporâneo, ressaltando não apenas seu potencial técnico, mas também seu impacto econômico e social. Ao defender uma postura de confiança estratégica diante dessa tecnologia, o autor sugere uma mudança de mentalidade em relação à forma como a IA deve ser compreendida e aplicada. Considerando esse ponto de vista, assinale a alternativa que expressa a mensagem contida no texto.

- (A) O texto defende que o desenvolvimento da inteligência artificial deve ser desacelerado até que se comprovem seus benefícios de forma definitiva.
- (B) O texto alerta para os riscos da inteligência artificial e recomenda cautela no uso dessa tecnologia, sobretudo em ambientes corporativos.
- (C) O texto propõe que a inteligência artificial deve ser encarada como uma oportunidade transformadora, capaz de gerar valor social e econômico, especialmente em sua nova fase neurosimbólica.
- (D) O texto argumenta que a inteligência artificial é apenas uma ferramenta operacional, cujo valor está restrito ao aumento de produtividade nas empresas.

Questão 08

O texto discute o cenário atual da inteligência artificial sob a perspectiva de forças estruturais que impulsionam sua transformação. A mudança não é apresentada como uma opção estratégica, mas como uma resposta inevitável a demandas globais que envolvem ética, sustentabilidade e eficiência. Considerando as ideias

expressas, assinale a alternativa correta de acordo com o texto.

- (A) O texto destaca que o desenvolvimento da IA depende exclusivamente do aumento de investimentos em infraestrutura tecnológica e hardware avançado.
- (B) O texto sugere que as transformações na IA são impostas por fatores externos inevitáveis, como regulações, limitações energéticas e a necessidade de decisões precisas em tempo real.
- (C) O texto afirma que a principal motivação para o avanço da IA é o interesse em reduzir custos operacionais e eliminar a supervisão humana.
- (D) O texto indica que a evolução da IA ocorre por decisão voluntária das empresas, que buscam apenas vantagem competitiva no mercado digital.

Questão 09

O texto analisa a trajetória recente da inteligência artificial e aponta uma mudança de paradigma na forma como a tecnologia deve evoluir. Ao criticar o gigantismo dos modelos atuais, o autor propõe uma alternativa que busca aliar eficiência técnica e transparência ética. Considerando as ideias desenvolvidas, assinale a alternativa que sintetiza a principal argumentação do texto.

- (A) O texto sugere que o futuro da IA está na busca por soluções menores, sustentáveis e explicáveis, representadas pela integração entre redes neurais e raciocínio lógico.
- (B) O texto aponta que os sistemas neurosimbólicos são apenas uma vertente experimental, sem relevância prática para o desenvolvimento global da IA.
- (C) O texto indica que o principal desafio da IA contemporânea é eliminar totalmente o uso de dados, substituindo o aprendizado por regras lógicas fixas.
- (D) O texto defende que o avanço da IA depende de ampliar ainda mais a complexidade dos modelos, pois somente sistemas de grande escala são capazes de oferecer resultados confiáveis.

Questão 10

O TEXTO apresenta uma análise sobre o futuro da inteligência artificial aplicada ao contexto empresarial, destacando uma nova fase em que diferentes abordagens tecnológicas convergem para gerar sistemas mais autônomos e confiáveis. Essa visão reflete uma transformação tanto técnica quanto estratégica no uso corporativo da IA. Considerando as ideias expostas, assinale a alternativa que expressa a tese defendida do texto.

- (A) O texto indica que a aplicação de IA em empresas ainda está distante da realidade, devido à falta de confiança e clareza nos resultados obtidos.

- (B) O texto sugere que a combinação entre IANS e IA Agêntica inaugura uma nova etapa tecnológica, em que a transparência e a autonomia se unem para aprimorar a tomada de decisões corporativas.
- (C) O texto afirma que a Inteligência Artificial Agêntica substituiu completamente a Inteligência Artificial Neurosimbólica, tornando os processos empresariais mais rápidos e simples.
- (D) O texto defende que apenas o setor financeiro se beneficiará dessas novas tecnologias, dada sua maior capacidade de investimento e controle regulatório.

Questão 11

O centro de distribuição de uma empresa de cosméticos organizava o envio de um novo lote de produtos para diferentes lojas, então o gerente de logística separou 864 unidades de um mesmo item e decidiu acomodá-las em 12 caixas do mesmo tamanho, para que todas ficassem igualmente cheias e facilitasse o transporte. Considerando essa divisão, quantos produtos foram colocados em cada caixa?

- (A) São colocados 80 produtos.
- (B) São colocados 75 produtos.
- (C) São colocados 70 produtos.
- (D) São colocados 72 produtos.

Questão 12

A gráfica "Bem Impresso" foi contratada para imprimir panfletos de divulgação de um festival gastronômico e, em um teste inicial, verificou-se que a equipe conseguiu produzir 1.200 panfletos em 4 horas de trabalho contínuo. Mantendo a mesma velocidade de impressão e o mesmo número de funcionários, quantos panfletos seriam impressos no período de 7 horas?

- (A) Seriam impressos 2.000 panfletos.
- (B) Seriam impressos 1.900 panfletos.
- (C) Seriam impressos 2.100 panfletos.
- (D) Seriam impressos 1.800 panfletos.

Questão 13

Na promoção de dia dos pais a sapataria "Pé a Pé" vendeu 45 pares de sapatos a R\$160,00 cada. Se o custo total de compra dos sapatos foi de R\$5.400,00, qual foi o lucro total obtido com as vendas?

- (A) O lucro total foi de R\$2.400,00.
- (B) O lucro total foi de R\$1.600,00.
- (C) O lucro total foi de R\$2.000,00.
- (D) O lucro total foi de R\$1.800,00.

Questão 14

Uma confeitaria preparou 156 cupcakes para um evento e ao acomodá-los em bandejas para transportar, percebeu que cabiam 12 cupcakes em cada bandeja.

Se ela tem apenas 10 bandejas, quantas mais ela precisa providenciar para conseguir levar todos os cupcakes?

- (A) Ela precisa providenciar 5 bandejas a mais.
- (B) Ela precisa providenciar 1 bandeja a mais.
- (C) Ela precisa providenciar 3 bandejas a mais.
- (D) Ela precisa providenciar 2 bandejas a mais.

Questão 15

Jerônimo fez uma promoção em seu supermercado e vendeu 315 pacotes de arroz em 9 dias, mantendo o mesmo ritmo de vendas diárias. Quantos pacotes foram vendidos por dia?

- (A) Foram vendidos 30 pacotes por dia.
- (B) Foram vendidos 35 pacotes por dia.
- (C) Foram vendidos 32 pacotes por dia.
- (D) Foram vendidos 34 pacotes por dia.

Questão 16

Cezar administra uma pequena propriedade agrícola onde cultiva milho para venda em feiras locais. Após a colheita da semana, ele pesou toda a produção e obteve um total de 1.280 kg de milho. Para facilitar o transporte até a cooperativa, decidiu armazenar o grão em sacos padronizados, cada um com capacidade para 40 kg. Considerando essa divisão, quantos sacos Cezar conseguiu encher completamente?

- (A) Ele encheu 35 sacos.
- (B) Ele encheu 32 sacos.
- (C) Ele encheu 28 sacos.
- (D) Ele encheu 30 sacos.

Questão 17

A escola "Tia Doquinha" ganhou 1.152 pacotes de biscoitos e 1.536 caixinhas de suco para serem distribuídos igualmente entre 12 turmas que possuem 32 alunos cada. Quantos pacotes de biscoito e quantas caixinhas de suco cada aluno receberá?

- (A) Cada aluno receberá 4 pacotes de biscoito e 5 caixinhas de suco.
- (B) Cada aluno receberá 2 pacotes de biscoito e 3 caixinhas de suco.
- (C) Cada aluno receberá 3 pacotes de biscoito e 4 caixinhas de suco.
- (D) Cada aluno receberá 6 pacotes de biscoito e 4 caixinhas de suco.

Questão 18

Filipa está viajando de carro para a casa da mãe, que fica a 530 km da sua casa. No primeiro trecho ela percorreu 155 km e no segundo ela percorreu 210 km. Quantos quilômetros faltam para chegar ao destino?

- (A) Faltam 145 km.
- (B) Faltam 140 km.
- (C) Faltam 130 km.
- (D) Faltam 165 km.

Questão 19

Jorge participou de uma competição de CrossFit, onde cada etapa vencida valia 12 pontos e cada etapa perdida valia - 1 ponto. Se ele venceu 18 etapas e errou 7, quantos pontos ele fez no total?

- (A) Ele fez 213 pontos.
- (B) Ele fez 209 pontos.
- (C) Ele fez 207 pontos.
- (D) Ele fez 200 pontos.

Questão 20

José viu que tinha 36 metros de fio de nylon entre objetos guardados, então resolveu tecer redes de pesca com eles. No primeiro dia ele utilizou 18 metros e em cada um dos dois dias seguintes ele usou 4 metros. Quantos metros de fio de nylon ainda restam para terminar o serviço?

- (A) Restam 9 metros.
- (B) Restam 8 metros.
- (C) Restam 12 metros.
- (D) Restam 10 metros.

CONHECIMENTOS ESPECÍFICOS

Questão 21

Durante a organização da rotina de atividades de limpeza, Márcio tem as seguintes atividades a serem realizadas, por qual delas ele deve iniciar suas atividades?

1. Efetuar a limpeza do equipamento.
2. Lavar utilizando o equipamento em linha reta.
3. Sinalizar a área.
4. Liberar a área para trânsito.

Assinale a alternativa CORRETA.

- (A) 4.
- (B) 1.
- (C) 3.
- (D) 2.

Questão 22

Observe a figura a seguir:



Fonte: Segurança do paciente em serviços de saúde. Limpeza e desinfecção de superfícies. Agência Nacional de Vigilância Sanitária - ANVISA. Brasília, 2010.

A figura ilustra um profissional realizando a limpeza de uma superfície com o auxílio de um equipamento de trabalho específico. Esse equipamento é denominado:

- (A) Rodo combinado limpa vidros.
- (B) Vassoura de cerdas macias.
- (C) Escova de limpeza manual.
- (D) Pano de chão multiuso.

Questão 23

Os equipamentos eletrônicos são materiais sensíveis e requerem máxima atenção durante a limpeza, a fim de evitar danos e garantir seu bom funcionamento. Assim, julgue os itens a seguir como Verdadeiros (V) ou Falsos (F) quanto aos procedimentos corretos de limpeza desses equipamentos:

() Os equipamentos devem permanecer ligados à fonte de energia durante a limpeza.

() É possível limpar jogando água diretamente sobre o aparelho e aguardar 24 horas para ligá-lo novamente.

() O uso de um pano seco ou levemente umedecido é o mais indicado para auxiliar na limpeza.

Assinale a alternativa com a sequência CORRETA de cima para baixo.

- (A) V, F, F.
- (B) V, V, F.
- (C) F, V, V.
- (D) F, F, V.

Questão 24

Em relação aos resíduos sólidos gerados nas instituições, especialmente em ambientes de cozinha, é fundamental adotar medidas adequadas para evitar contaminações biológicas. Nesse contexto, assinale a alternativa CORRETA.

- (A) As lixeiras devem conter sacolas plásticas e permanecer sempre com as tampas fechadas.
- (B) As lixeiras podem ou não conter sacolas plásticas, mas devem permanecer com as tampas fechadas.
- (C) As lixeiras devem permanecer com as tampas abertas para facilitar o manuseio, desde que possuam sacolas plásticas.
- (D) As lixeiras não precisam de tampas, desde que sejam lavadas ao final do expediente.

Questão 25

Os carpetes e tapetes são itens comumente encontrados em diversas instituições e exigem cuidados específicos, pois podem acumular sujeira, manchas e até chicletes aderidos à superfície. Quanto ao procedimento correto para a remoção de chicletes desses materiais, assinale a alternativa CORRETA.

- (A) Esquentar a ponta de um ferro e colocá-la sobre o chiclete.
- (B) Utilizar um agente de resfriamento, como o gelo, para endurecer o chiclete e facilitar sua remoção.
- (C) Aplicar solventes fortes diretamente sobre o chiclete, esfregando até dissolvê-lo.
- (D) Raspar o chiclete com um objeto cortante, mesmo que danifique as fibras do carpete.

Questão 26

As bebidas servidas durante os momentos de lanche também exigem cuidados especiais quanto ao seu preparo e armazenamento. No caso dos sucos naturais, qual deve ser o procedimento adequado de preparo? Assinale a alternativa CORRETA.

- (A) Devem ser preparados no dia anterior e mantidos em temperatura ambiente.
- (B) Devem ser preparados com bastante antecedência para facilitar o serviço.
- (C) Devem ser preparados, congelados e descongelados no dia do evento.
- (D) Devem ser preparados pouco tempo antes de serem servidos.

Questão 27

A placa sinalizadora de piso molhado é um Equipamento de Proteção Coletiva (EPC) utilizado para garantir a segurança dos colaboradores e do público durante os serviços de limpeza. Sobre o uso correto desse equipamento, assinale a alternativa CORRETA.

- (A) Deve ser mantida durante a execução da atividade e somente retirada após o piso estar completamente seco.
- (B) Deve ser utilizada somente durante a execução da atividade de limpeza.
- (C) Deve ser colocada antes de iniciar a limpeza e retirada imediatamente após o término da atividade.
- (D) Deve ser colocada apenas se houver a presença de supervisores no local.

Questão 28

O banheiro, assim como a cozinha, é um ambiente suscetível à presença de agentes biológicos. Durante a limpeza e higienização desse espaço, é imprescindível adotar cuidados para evitar contaminações ambientais. Dentre as alternativas abaixo, assinale aquela que representa uma situação com risco de contaminação.

- (A) Limpar o espelho com pano limpo e desinfetante.
- (B) Repor papel higiênico no suporte devidamente higienizado.
- (C) Abrir a torneira da pia.
- (D) Acionar a descarga do vaso sanitário com a tampa aberta.

Questão 29

Na limpeza e manutenção de áreas externas, como jardins, alguns procedimentos são essenciais para preservar o equilíbrio ambiental e garantir a boa conservação do espaço. Assinale a alternativa CORRETA que representa uma dessas ações.

- (A) Cobertura do solo com manta térmica.
- (B) Retirada de plantas daninhas.
- (C) Drenagem de um solo seco.
- (D) Aberturas de valas nos solos.

Questão 30

A limpeza das áreas deve seguir procedimentos específicos para garantir eficiência e evitar a dispersão de sujeiras. No caso da limpeza de paredes, analise os itens a seguir:

- I. As paredes devem ser limpas de cima para baixo.
- II. As paredes devem ser limpas no sentido perpendicular.

A partir da análise dos itens, é possível AFIRMAR que:

- (A) I está incorreto e II está correto.
- (B) I e II estão corretos.
- (C) I e II estão incorretos.
- (D) I está correto e II está incorreto.

Questão 31

Para a limpeza dos banheiros, o equipamento de proteção individual que deverá ser utilizado para garantir

a proteção das mãos do trabalhador, Auxiliar de Serviços Gerais é a:

- (A) Luva de neoprene.
- (B) Luva de raspa.
- (C) Luva de nylon.
- (D) Luva de borracha.

Questão 32

Figueiredo é Auxiliar de Serviços Gerais e estava realizando o recolhimento de resíduos sólidos, visando a separação e destinação correta de cada tipo. Ele conhece os procedimentos de coleta seletiva e sabe que, por exemplo, os metais devem ser separados para reciclagem. Entretanto, existem resíduos que não são recicláveis. Dentre os itens a seguir, assinale aquele que deve ser destinado CORRETAMENTE à coleta seletiva.

- (A) Latinha de salsinha.
- (B) Esponja de aço.
- (C) Clips.
- (D) Pilha.

Questão 33

A limpeza em áreas como a cozinha contribui para prevenir a contaminação, inclusive dos alimentos. Por exemplo, o tempo em que as louças ficam secando no escorredor pode favorecer a proliferação de microrganismos. Nesse contexto, qual deve ser o procedimento adequado em relação às louças no escorredor? Assinale a alternativa CORRETA.

- (A) Podem ficar o tempo necessário para secar sozinhas, mas sem cobrir com pano de prato úmido.
- (B) Não devem ficar muito tempo, mas devem ser cobertas com panos úmidos.
- (C) Podem ficar o tempo necessário para secar sozinhas, e devem ser cobertas com pano de prato úmido por cima.
- (D) Não devem ficar muito tempo no escorredor e não devem ser cobertas com panos úmidos.

Questão 34

A limpeza e a organização dos espaços envolvem a manutenção dos ambientes conforme padrões de higiene e bem-estar estabelecidos para os colaboradores. Diante disso, julgue os itens a seguir como Verdadeiros (V) ou Falsos (F):

- () Reposição de materiais de higiene nos banheiros, como sabonete, papel higiênico e papel toalha.
- () Remoção diária do lixo de todas as áreas.
- () Deixar os materiais de limpeza nas áreas onde foram utilizados.

Assinale a alternativa com a sequência CORRETA de cima para baixo.

- (A) F, V, F.

- (B) F, F, V.
- (C) V, V, V.
- (D) V, V, F.

Questão 35

A limpeza consiste na remoção das sujidades acumuladas em superfícies inanimadas, utilizando-se diferentes meios para tal. Considerando os métodos utilizados na limpeza, assinale a alternativa CORRETA.

- (A) O meio mecânico para realizar limpeza é o uso de produtos químicos.
- (B) A fricção é a maneira química de realizar a limpeza.
- (C) A limpeza mecânica é realizada por meio da fricção.
- (D) A temperatura é um meio químico para limpar os ambientes.

Questão 36

Observe a figura:

Equipamentos de proteção Individual (EPI) e Coletiva (EPC).



Fonte: Disponível em:

<https://manuttech.com.br/quais-sao-os-tipos-de-epi/>

A figura apresenta diferentes Equipamentos de Proteção Individual (EPIs). Identifique aqueles correspondentes aos itens I, II e III. Assinale a alternativa CORRETA.

- (A) I. bota de segurança, II. óculos de segurança, III. luva de segurança.
- (B) I. óculos de segurança, II. luva de segurança, III. bota de segurança.
- (C) I. luva de segurança, II. óculos de segurança, III. bota de segurança.
- (D) I. bota de segurança, II. luva de segurança, III. óculos de segurança.

Questão 37

Um dos procedimentos mais comuns no serviço de limpeza é a retirada de sujidades das áreas. O Auxiliar

de Serviços Gerais deve conhecer a sequência correta de limpeza para garantir eficiência e evitar a contaminação das superfícies. Diante disso, assinale a alternativa CORRETA.

- (A) O Auxiliar de Serviços Gerais começa suas atividades pela área mais limpa e, posteriormente, segue para a mais suja.
- (B) O Auxiliar de Serviços Gerais inicia o seu trabalho pela área mais suja e depois migra para a área mais limpa.
- (C) O Auxiliar de Serviços Gerais limpa metade da área suja e metade da área limpa em um dia e finaliza a limpeza no outro.
- (D) O Auxiliar de Serviços Gerais limpa somente a área suja e deixa a área limpa se sujar para depois higienizá-la.

Questão 38

A organização das rotinas de trabalho requer planejamento, definição de tarefas e padronização de procedimentos, de modo a garantir eficiência e agilidade na execução das atividades. Considerando essas características, assinale a alternativa CORRETA quanto ao instrumento utilizado para essa finalidade.

- (A) Mural de atividades.
- (B) Quadro de avisos.
- (C) Mapa de risco.
- (D) Cronograma de atividades diárias.

Questão 39

A limpeza das áreas externas envolve procedimentos específicos, como a higienização após serviços de controle de pragas, incluindo desratização e desinsetização. Nesses casos, é especialmente importante a utilização de:

- (A) vassouras comuns, sem qualquer equipamento de segurança.
- (B) Equipamentos de Proteção Individual (EPIs).
- (C) produtos de limpeza sem proteção ou cuidados adicionais.
- (D) apenas panos úmidos para limpeza.

Questão 40

O preparo de alimentos e lanches requer algumas escolhas e cuidados prévios antes do início efetivo da preparação para o consumo. Observe a seguir algumas dessas ações e analise quais devem ser adotadas antes de se iniciar o preparo dos alimentos:

- I. Aproveitar o líquido de cocção das verduras e legumes no preparo de caldos, sopas e molhos.
- II. Legumes e verduras devem passar pelo processo de higienização com vinagre.
- III. Utilizar sempre verduras e legumes frescos.

É CORRETO o que se afirma em:

- (A) I e II apenas.
- (B) III apenas.
- (C) I, II e III.
- (D) I e III apenas.

RASCUNHO - NÃO DESTAQUE