

EDITAL Nº 001/2025 DO CONCURSO PÚBLICO PARA CARGOS DE NÍVEIS FUNDAMENTAL E SUPERIOR NA CÂMARA MUNICIPAL DE SÃO JOSÉ DO SERIDÓ (RN)

CÂMARA MUNICIPAL DE SÃO JOSÉ DO SERIDÓ (RN)

CONTROLADOR

MANHÃ

Atenção: Fraudar ou tentar fraudar Concursos Públicos é Crime previsto no art. 311-A do Código Penal.

ORIENTAÇÕES IMPORTANTES AO CANDIDATO:

1. Conferência de documentos:

- ✓ Verifique seu nome, número do documento e número de inscrição em todos os materiais entregues.
- ✓ Confira o Caderno de Questões quanto a falhas de impressão ou numeração.

2. Cumprimento das normas:

- ✓ O descumprimento de qualquer regra constante no Edital, Caderno de Questões ou Folha de Respostas poderá acarretar a eliminação do candidato.

3. Folha de Respostas:

- ✓ É o único documento válido para avaliação.
- ✓ Preencha corretamente o campo da assinatura.
- ✓ Assinale apenas uma alternativa por item.
- ✓ Utilize apenas caneta esferográfica azul ou preta.
- ✓ Devolva a Folha de Respostas preenchida e assinada ao fiscal.

4. Divulgação de provas e gabaritos:

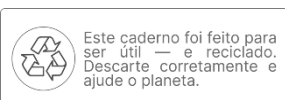
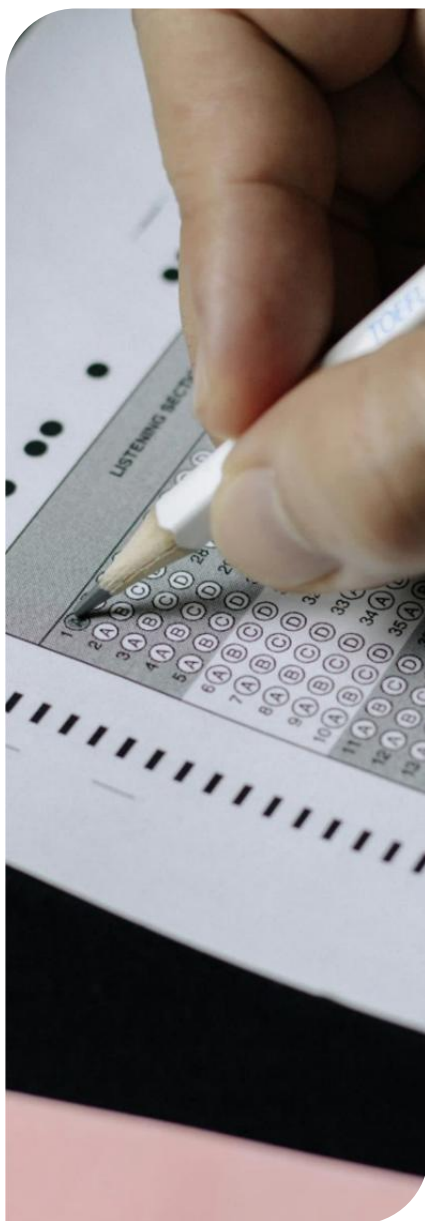
- ✓ Estarão disponíveis no site do Instituto IGEDUC (www.igeduc.org.br), conforme o Edital.

5. Condutas proibidas:

- ✓ Manusear o Caderno de Questões antes do horário oficial.
- ✓ Comunicar-se com outros candidatos durante a prova.
- ✓ Usar aparelhos eletrônicos de qualquer tipo.
- ✓ Anotar o gabarito fora da Folha de Respostas.

6. Exceto quando o enunciado da questão determinar o contrário, considere as seguintes regras:

- ✓ As questões de Língua Portuguesa devem ser respondidas conforme a norma culta vigente à época da aplicação da prova; as de informática, com base na versão mais atualizada dos softwares mencionados na mesma data; e as de legislação, considerando a versão vigente e mais atual de cada lei.



CONHECIMENTOS GERAIS

O texto seguinte servirá de base para responder às questões de 1 a 6.

Brasileiras Criam Banco de Imagens por IA, Mas o Segredo para o Sucesso É o Talento Humano

Bruna Cassapietra e Laura Terra são amigas desde a primeira infância, mas foi depois de sete anos longe uma da outra que a ideia de uma parceria de negócios surgiu. Formada em Teatro, Terra decidiu fundar uma produtora para ajudar marcas e agências a criarem conteúdos audiovisuais com mais autenticidade — e encontrou na amiga, formada em Rádio e TV, a parceira ideal. "A Beel Films nasceu em 2016. Nós tínhamos 24 anos, éramos recém-formadas e aprendemos muito com a mão na massa", relembra a cofundadora e produtora executiva.

Depois de anos de atuação no mercado nacional, com uma base sólida de clientes e a expansão para o atendimento integral — da criação à pós-produção —, a dupla inaugurou uma filial nos Estados Unidos, em Miami: o Studio Beel. "Esse movimento, em 2024, veio com a proposta de levar a nossa criação para as multinacionais", conta Laura.

Agora, a aposta das sócias é integrar o talento humano e a experiência de profissionais do setor às possibilidades da inteligência artificial. "O HiveStock surgiu sem pretensão. Nós estávamos apenas testando as plataformas de geração de imagens por IA", diz a executiva. A virada de chave, no entanto, veio a partir de uma demanda recorrente dos clientes. "Entendemos que poderíamos criar conteúdos específicos, de acordo com as peculiaridades de cada entrega, dentro de orçamentos limitados."

Terra explica que, por conta do custo de uma produção autoral, alguns contratantes recorrem a bancos de imagem para viabilizar projetos. O problema, segundo a produtora, é que os bancos tradicionais ainda carecem de um repertório amplo de fotos e vídeos de pessoas brasileiras ou com características latino-americanas. "Gringo tem cara de gringo, não tem como fugir", brinca.

Em casos mais extremos, o uso da IA possibilitou as chamadas "gravações impossíveis". "Agora podemos criar um vídeo dentro de um vulcão", exemplifica.

Apesar das inovações trazidas por ferramentas como Veo 3, Sora e Midjourney, utilizadas pela Beel, a verdadeira mágica acontece nas mentes por trás dos prompts. "A gente vê muita propaganda falsa. Algo como: 'Em cinco segundos você pode criar um vídeo digno do Oscar.' Não é assim que funciona."

Terra explica que, para que a inteligência artificial realmente compreenda o que se espera, é preciso uma base bem estruturada. Em alguns casos, os profissionais criam uma "pré-montagem", descrevem o tipo de iluminação, cores, posições e detalhes esperados para um resultado final adequado.

"Quanto mais qualificação as pessoas tiverem para usar

as plataformas, melhores serão os resultados. A ferramenta otimiza tempo e custos, mas não substitui o talento humano. Não tem como deixar o computador ligado, ir fazer outra coisa, e quando voltar o vídeo está pronto. Isso ainda não existe", finaliza.

<https://forbes.com.br/forbes-tech/2025/10/brasileiras-criam-banco-de-imagens-com-ia-mas-o-segredo-para-o-sucesso-e-o-olhar-humano/>

Questão 01

O texto evidencia um momento de inovação e adaptação dentro da trajetória empresarial das sócias, marcado pela incorporação da inteligência artificial aos processos criativos. A partir de uma experiência experimental, surgiu uma oportunidade de negócio capaz de responder às necessidades do mercado de forma eficiente e personalizada. Considerando essa abordagem, assinale a alternativa correta acerca do texto.

- (A) As sócias decidiram abandonar o talento humano em favor das ferramentas de IA, priorizando apenas a eficiência técnica das produções.
- (B) A utilização da inteligência artificial foi um projeto planejado desde o início, voltado exclusivamente para substituir o trabalho humano na empresa.
- (C) O HiveStock nasceu de um experimento casual com IA, que se transformou em uma solução estratégica para atender às demandas dos clientes de maneira acessível e sob medida.
- (D) A implementação da IA foi imposta pelos clientes, que exigiram a automatização total dos processos criativos para reduzir custos operacionais.

Questão 02

O texto destaca uma nova etapa na trajetória profissional das fundadoras da produtora, marcada pela consolidação no mercado interno e pela busca de novos horizontes internacionais. A decisão de abrir uma filial fora do país demonstra um reposicionamento estratégico e o amadurecimento do negócio, que passa a mirar um público mais amplo e globalizado. Considerando essa perspectiva, assinale a alternativa correta acerca do texto.

- (A) A abertura da filial em Miami ocorreu por dificuldades financeiras no mercado brasileiro, que inviabilizaram a manutenção da empresa no país.
- (B) A decisão de expandir a produtora foi impulsionada pela falta de reconhecimento da marca no Brasil e pela necessidade de recomeçar em outro país.
- (C) A expansão internacional reflete o amadurecimento e a ambição da empresa em alcançar novos mercados, projetando sua criação para além do território nacional.
- (D) A criação do Studio Beel teve como objetivo substituir completamente as operações nacionais por uma atuação exclusiva nos Estados Unidos.

Questão 03

O texto aborda a relação entre tecnologia e criatividade no processo de produção audiovisual, destacando que, embora as ferramentas de inteligência artificial representem avanços importantes, o fator humano continua sendo indispensável. A fala da produtora também revela uma crítica à ideia de que a tecnologia, por si só, substitui o trabalho intelectual e artístico. Considerando essa reflexão, assinale a alternativa que expressa o ponto de vista apresentado no texto.

- (A) As ferramentas de inteligência artificial eliminaram a necessidade de profissionais criativos, automatizando completamente o processo de produção.
- (B) As promessas de rapidez e simplicidade na criação com IA refletem a realidade do mercado, tornando o processo criativo mais autêntico e espontâneo.
- (C) A tecnologia é um instrumento poderoso, mas a originalidade e o valor criativo continuam dependendo da habilidade e da visão das pessoas que a utilizam.
- (D) A qualidade de um conteúdo depende exclusivamente da tecnologia empregada, sendo o fator humano secundário na criação artística.

Questão 04

O texto apresenta uma reflexão sobre o uso da inteligência artificial em processos criativos e técnicos, destacando que, embora a tecnologia traga ganhos de eficiência, seu funcionamento pleno depende da intervenção humana. A fala de Terra sugere uma visão equilibrada sobre a relação entre máquina e profissional, valorizando o preparo e o conhecimento na utilização dessas ferramentas. Diante disso, assinale a alternativa correta acerca do texto.

- (A) A inteligência artificial deve substituir gradualmente o trabalho humano, tornando desnecessário o domínio técnico por parte dos profissionais.
- (B) O principal obstáculo para o uso da inteligência artificial está na limitação técnica das ferramentas, que não permitem ajustes humanos.
- (C) A inteligência artificial já é totalmente autônoma, sendo capaz de produzir resultados complexos sem qualquer intervenção humana.
- (D) O sucesso no uso da inteligência artificial depende da qualificação e da capacidade dos profissionais em orientar o sistema de forma precisa.

Questão 05

O texto apresenta uma narrativa sobre a formação de uma parceria profissional que nasce de uma amizade antiga e se concretiza após um período de afastamento. Observa-se que a trajetória das duas empreendedoras combina afinidade pessoal e complementaridade profissional, elementos que contribuíram para o surgimento de um projeto conjunto. Considerando essas informações, assinale a alternativa correta acerca do

texto.

- (A) O reencontro das duas amigas foi motivado exclusivamente por interesses financeiros, sem relação com suas formações acadêmicas.
- (B) O sucesso da parceria deveu-se apenas à experiência prévia das duas empreendedoras no mercado audiovisual antes da fundação da produtora.
- (C) A relação de amizade entre as duas não teve influência na decisão de criar a empresa, sendo um aspecto irrelevante para o empreendimento.
- (D) A criação da produtora resultou da união entre laços pessoais duradouros e formações profissionais complementares, revelando iniciativa e aprendizado prático.

Questão 06

O texto revela uma reflexão sobre os desafios enfrentados pela produção audiovisual brasileira, especialmente no que diz respeito à representatividade cultural e à limitação dos acervos de imagens disponíveis. Ao mesmo tempo, destaca o papel da inteligência artificial como ferramenta capaz de romper barreiras técnicas e criativas, ampliando as possibilidades de criação. Considerando esse contexto, assinale a alternativa que melhor sintetiza a mensagem central do texto.

- (A) O emprego de IA limita as possibilidades artísticas, reduzindo a autenticidade das produções ao simular ambientes irrealistas.
- (B) As produções audiovisuais no Brasil são inteiramente dependentes de acervos estrangeiros, o que inviabiliza a criação de conteúdos originais.
- (C) A inteligência artificial surge como uma solução que amplia o alcance criativo e ajuda a suprir a falta de representatividade nos acervos visuais convencionais.
- (D) O uso de bancos de imagem tradicionais atende plenamente às demandas do mercado brasileiro, oferecendo ampla diversidade cultural e estética.

Questão 07

A concordância nominal é um dos aspectos mais complexos da gramática normativa, pois envolve múltiplas regras que dependem da posição dos adjetivos, da presença de determinantes, do valor semântico de certas palavras e da função exercida pelos termos na oração. Assim, analise as alternativas abaixo e identifique a única que está de acordo com as regras de concordância nominal da norma-padrão da língua portuguesa.

- (A) Os departamentos financeiro e administrativo enviaram seus pareceres ontem.
- (B) As alunas ficaram meia decepcionadas com o resultado da seleção.

- (C) É proibido a permanência de veículos no estacionamento após as 22h.
- (D) As fotografias seguem anexo ao relatório final do projeto.

Questão 08

A concordância verbal constitui um dos pontos mais delicados da sintaxe normativa, exigindo atenção às particularidades do sujeito, ao valor semântico de certas expressões e às construções com pronomes relativos, coletivos e formas impessoais. Considerando as regras de concordância verbal da norma-padrão da língua portuguesa, analise as afirmativas a seguir:

- I. Fazem dez anos que o professor leciona nesta universidade.
- II. A maioria dos alunos preferiram entregar o trabalho com antecedência.
- III. Foi o coordenador e a diretora quem autorizaram a mudança no cronograma.
- IV. Alugam-se apartamentos mobiliados no centro da cidade.

Quais das afirmativas lidas está com a concordância nominal correta?

- (A) II e IV.
- (B) II e III.
- (C) I e IV.
- (D) I e III.

Questão 09

O Acordo Ortográfico da Língua Portuguesa, implementado no Brasil a partir de 2009, modificou significativamente as regras de acentuação gráfica.

Com base nas regras atuais, analise as afirmativas abaixo:

- I. A palavra "enjôo" deve ser escrita com acento, pois mantém o hiato entre duas vogais idênticas.
- II. A palavra "feiura" perdeu o acento gráfico, pois o -i é precedido de ditongo.
- III. A palavra "assembleia" é grafada sem acento, em conformidade com a regra que extinguiu o acento em ditongos abertos -ei e -oi de paroxítonas.
- IV. A palavra "lingüiça" deve conservar o trema, uma vez que sua pronúncia exige a distinção da semivogal.

Quais afirmativas estão de acordo com a nova ortografia da Língua Portuguesa?

- (A) Apenas I e IV estão corretas.
- (B) Apenas II e III estão corretas.
- (C) Apenas I, II e III estão corretas.
- (D) Apenas II, III e IV estão corretas.

Questão 10

Considerando o atual Acordo Ortográfico da Língua Portuguesa, identifique, dentre as alternativas a seguir, a única em que todas as palavras estão grafadas de acordo com a norma culta.

- (A) A assembleia aprovou a nova ortografia e destacou a importância da clareza nas ideias.
- (B) O professor explicou que o enjôo durante o vôo era causado pela pressa.
- (C) A União Européia discutiu a idéia de substituir o antigo vôo por uma viagem de trem.
- (D) Os alunos leram os textos antes da avaliação de lingüística.

Questão 11

Marque a alternativa **CORRETA** que corresponde a ferramenta do Microsoft Word é utilizada para criar documentos em massa, como cartas e envelopes, combinando um documento principal com uma lista de dados de destinatários (por exemplo, uma planilha do Excel).

- (A) Publicar como Postagem de Blog.
- (B) Inserir Objeto.
- (C) SmartArt.
- (D) Mala Direta.

Questão 12

Além da interface gráfica, o Windows oferece uma interface de linha de comando para usuários avançados e administradores de sistema. Essa ferramenta permite a execução de comandos e scripts para automatizar tarefas, configurar o sistema e solucionar problemas de uma forma mais direta e poderosa, sendo um conceito abordado em materiais de sistemas operacionais. Marque a alternativa **CORRETA** que corresponde a interface de linha de comando no sistema operacional Windows que permite ao usuário executar comandos diretamente.

- (A) Bloco de Notas.
- (B) Paint.
- (C) WordPad.
- (D) Prompt de Comando (Command Prompt).

Questão 13

Classifique as seguintes ameaças de segurança de acordo com sua categoria principal:

Ameaças: (Coluna I)

1. Trojan (Cavalo de Troia)
2. SQL Injection
3. Man-in-the-Middle
4. Ransomware

Categorias: (Coluna II)

- (A) Malware que se disfarça como software legítimo
- (B) Ataque que intercepta comunicação entre duas partes
- (C) Vulnerabilidade de aplicação web que permite manipular banco de dados
- (D) Malware que criptografa arquivos e exige pagamento para liberação

Analise as Ameaças (Coluna I) de acordo com as Categorias (Coluna II), e assinale a alternativa CORRETA que corresponde a sequência correta:

- (A) 1A - 2B - 3C - 4D.
- (B) 1B - 2C - 3D - 4A.
- (C) 1A - 2C - 3B - 4D.
- (D) 1D - 2B - 3A - 4C.

Questão 14

"No Excel, a Tabela Dinâmica está para análise e sumarização de dados, assim como no Word, o recurso de _____ está para criação de documentos personalizados em massa a partir de uma fonte de dados."

Marque a alternativa CORRETA que completa a lacuna sobre a criação de documentos personalidade utilizando uma fonte de dados para preenchimento no Word.

- (A) macros
- (B) estilos
- (C) formulários
- (D) mala direta

Questão 15

Analise as duas afirmações sobre recursos do Word:

Afirmção I: "Quebra de Página" força o início de uma nova página no ponto de inserção, sendo útil para separar capítulos ou seções, mas não altera a numeração ou formatação das páginas.

Afirmção II: "Quebra de Seção" divide o documento em seções independentes, permitindo que cada seção tenha orientação de página, cabeçalhos/rodapés, numeração e colunas diferentes.

Sobre essas afirmações, é CORRETO afirmar que:

- (A) Ambas as afirmações são verdadeiras, mas são recursos com finalidades diferentes e complementares.
- (B) Apenas a afirmação II é verdadeira; Quebra de Página foi substituída por Quebra de Seção nas versões modernas do Word.
- (C) Ambas as afirmações I e II são verdadeiras, e a Quebra de Seção é uma evolução mais avançada da Quebra de Página.
- (D) Apenas a afirmação I é verdadeira; Quebra de Seção não permite configurações independentes por seção.

Questão 16

Em diversas aplicações, como no ensino da matemática, a automação de decisões lógicas dentro de uma planilha é uma ferramenta poderosa. Ela permite que a planilha execute diferentes ações com base na avaliação de uma condição, tornando-a dinâmica e interativa. Marque a alternativa CORRETA que corresponde a função do Microsoft Excel permite executar um teste lógico e retornar um valor se a condição for verdadeira e outro valor se a condição for falsa.

- (A) CONT.SE (COUNTIF).
- (B) CONCATENAR (CONCATENATE).
- (C) SE (IF).
- (D) PROCV (VLOOKUP).

Questão 17

A aplicação de regras visuais para destacar células com base em seus valores é uma técnica importante para a análise rápida de dados em planilhas. Marque a alternativa CORRETA que corresponde ao recurso no Excel permite aplicar automaticamente formatação, como cores e ícones, a células que atendem a critérios específicos.

- (A) Estilos de Célula.
- (B) Pincel de Formatação.
- (C) AutoSoma.
- (D) Formatação Condicional.

Questão 18

A proteção da confidencialidade dos dados transmitidos pela internet é um dos pilares da segurança da informação. Marque a alternativa CORRETA que corresponde ao processo de conversão de dados em um formato codificado que não pode ser facilmente compreendido por pessoas não autorizadas, sendo essencial para a segurança de comunicações online.

- (A) Autenticação.
- (B) Criptografia.
- (C) Fragmentação.
- (D) Compressão.

Questão 19

A padronização da aparência de um documento é crucial para a apresentação profissional de trabalhos acadêmicos. Marque a alternativa CORRETA que corresponde ao recurso permite aplicar um conjunto de características de formatação (como fonte, tamanho e cor) a diferentes partes de um documento de forma consistente e centralizada.

- (A) WordArt.
- (B) Layout da Página.
- (C) Temas.
- (D) Estilos.

Questão 20

O sistema operacional Windows oferece uma interface centralizada para que os usuários possam visualizar e alterar as configurações do sistema. Através deste local, é possível gerenciar hardware, software, contas de usuário, opções de personalização e configurações de rede, sendo uma ferramenta fundamental para a administração do computador. Marque a alternativa **CORRETA** que corresponde ao componente do Microsoft Windows serve como o principal centro para configurar e gerenciar as diversas definições do sistema operacional.

- (A) Área de Notificação.
- (B) Barra de Tarefas.
- (C) Painel de Controle.
- (D) Menu Iniciar.

CONHECIMENTOS ESPECÍFICOS

Questão 21

A complexidade crescente da gestão pública e das normas aplicáveis exige que as equipes de auditoria e controle interno mantenham um processo contínuo de capacitação e desenvolvimento profissional para garantir a qualidade e a relevância de seu trabalho. Considerando a importância do desenvolvimento contínuo, analise as afirmativas a seguir:

I. A participação em cursos, seminários e congressos sobre auditoria, contabilidade pública, gestão de riscos e legislação aplicável é fundamental para a atualização técnica dos auditores.

II. O desenvolvimento de competências comportamentais, como comunicação, trabalho em equipe, pensamento crítico e resolução de problemas, é tão importante quanto o conhecimento técnico para o sucesso da equipe.

III. Uma vez que o auditor possua formação superior específica na área (como Contabilidade ou Direito), a necessidade de educação profissional continuada torna-se secundária, focando-se apenas na experiência prática.

Está correto o que se afirma em:

- (A) II e III apenas.
- (B) I e II apenas.
- (C) I, II e III.
- (D) I apenas.

Questão 22

A execução de uma auditoria governamental envolve a aplicação de diversas técnicas para a obtenção de evidências suficientes e apropriadas que suportem as conclusões do auditor. A escolha das técnicas depende dos objetivos do trabalho e da natureza da informação a ser verificada. Acerca das técnicas de auditoria, marque V, para as afirmativas verdadeiras, e F, para as falsas:

() A inspeção física consiste no exame de registros, documentos ou ativos tangíveis, sendo utilizada para verificar a existência de um ativo ou a ocorrência de uma transação documentada.

() A observação consiste no acompanhamento de processo ou procedimento quando de sua execução por terceiros, como a observação da contagem de estoques realizada pelo pessoal da entidade auditada.

() A circularização (confirmação externa) envolve a obtenção de resposta direta de terceiros (por escrito) a uma indagação para corroborar informações contidas nos registros da entidade, como saldos de contas a receber ou a pagar.

() Os procedimentos analíticos consistem na execução independente, pelo auditor, de procedimentos ou controles que foram originalmente realizados como parte do controle interno da entidade, para verificar sua eficácia.

Após análise, assinale a alternativa que apresenta a sequência correta dos itens acima, de cima para baixo:

- (A) V, F, V, F.
- (B) F, V, F, V.
- (C) V, V, F, V.
- (D) V, V, V, F.

Questão 23

O relatório de auditoria é o produto final do trabalho do auditor, comunicando os objetivos, o escopo, as constatações, as conclusões e as recomendações aos usuários previstos. Sua elaboração deve seguir padrões de qualidade para garantir clareza, objetividade e fidedignidade. Assinale a alternativa que descreve uma característica essencial de um relatório de auditoria governamental bem elaborado.

- (A) Deve limitar-se a descrever os procedimentos de auditoria aplicados, sem apresentar conclusões ou recomendações, para preservar a neutralidade do auditor.
- (B) Deve apresentar as constatações (achados) de forma clara e objetiva, suportadas por evidências suficientes e apropriadas, indicando os critérios (normas ou padrões), a condição (situação encontrada), a causa e o efeito (consequência).
- (C) Deve focar exclusivamente nos aspectos positivos da gestão, omitindo eventuais falhas ou irregularidades para não expor os gestores públicos.
- (D) Deve utilizar linguagem técnica complexa e jargões específicos da área, mesmo que dificulte a compreensão por parte de usuários não especialistas, como o público em geral.

Questão 24

O acompanhamento e o controle da execução orçamentária são essenciais para verificar o cumprimento das metas fiscais, avaliar o desempenho

dos programas de governo e garantir a aplicação correta dos recursos públicos. A Lei de Responsabilidade Fiscal (LRF) estabelece mecanismos periódicos de controle e avaliação. Acerca desses mecanismos, marque V, para as afirmativas verdadeiras, e F, para as falsas:

() O Poder Executivo deve elaborar e publicar, até trinta dias após o encerramento de cada bimestre, o Relatório Resumido da Execução Orçamentária (RREO), contendo balanços e demonstrativos da execução orçamentária e financeira.

() Caso seja verificado, ao final de um bimestre, que a realização da receita poderá não comportar o cumprimento das metas de resultado primário ou nominal estabelecidas na Lei de Diretrizes Orçamentárias (LDO), os Poderes deverão promover limitação de empenho e movimentação financeira.

() O Poder Executivo deve elaborar e publicar, até trinta dias após o encerramento de cada quadrimestre, o Relatório de Gestão Fiscal (RGF), assinado pelos titulares dos Poderes e órgãos, contendo comparativos relativos aos limites da LRF, como despesa com pessoal e dívida.

() A avaliação do cumprimento das metas fiscais de cada quadrimestre deve ser realizada pelo Poder Executivo em audiência pública na comissão competente do Poder Legislativo.

Após análise, assinale a alternativa que apresenta a sequência correta dos itens acima, de cima para baixo:

- (A) V, V, F, F.
- (B) V, V, V, V.
- (C) V, F, F, V.
- (D) F, V, V, V.

Questão 25

A implementação de programas de integridade e compliance no setor público busca fortalecer a cultura ética, prevenir desvios de conduta e garantir a conformidade dos atos administrativos com as normas vigentes. Esses programas são compostos por um conjunto de mecanismos e procedimentos interligados. Assinale a alternativa que descreve um elemento essencial de um programa de integridade eficaz.

- (A) A aplicação de sanções disciplinares a todos os servidores que cometerem erros formais em processos administrativos, independentemente da existência de dolo ou má-fé.
- (B) A terceirização completa da função de compliance para uma empresa de consultoria externa, eximindo a alta administração da entidade de qualquer responsabilidade sobre o tema.
- (C) A nomeação de um gestor de compliance com dedicação exclusiva, sendo vedada a acumulação dessa função com outras atividades de gestão ou controle interno.

(D) A existência de canais de denúncia acessíveis e protegidos, que permitam o relato de irregularidades de forma segura e, se desejado, anônima, com mecanismos de apuração adequados.

Questão 26

A transparência na gestão pública e a adequada prestação de contas (accountability) são pilares da democracia e do controle social. A Lei de Responsabilidade Fiscal (LRF) e a Lei de Acesso à Informação (LAI) estabeleceram mecanismos para garantir que as informações sobre a gestão dos recursos públicos sejam amplamente divulgadas. Acerca da transparência e prestação de contas, marque V, para as afirmativas verdadeiras, e F, para as falsas:

() A Lei de Responsabilidade Fiscal (LRF) exige a publicação periódica do Relatório Resumido da Execução Orçamentária (RREO) e do Relatório de Gestão Fiscal (RGF) como instrumentos de transparência ativa.

() A Lei de Acesso à Informação (LAI) garante a qualquer interessado o direito de solicitar informações aos órgãos públicos, sendo a publicidade a regra e o sigilo a exceção, aplicável apenas nas hipóteses legalmente previstas.

() Os portais da transparência mantidos pelos entes públicos devem conter informações pormenorizadas sobre a execução orçamentária e financeira, licitações, contratos e remuneração de servidores, em tempo real ou com a menor defasagem possível.

() A prestação de contas anual do Chefe do Poder Executivo ao Poder Legislativo, com o parecer prévio do Tribunal de Contas, é o único mecanismo de accountability previsto no ordenamento jurídico brasileiro.

Após análise, assinale a alternativa que apresenta a sequência correta dos itens acima, de cima para baixo:

- (A) V, V, F, F.
- (B) V, V, V, F.
- (C) F, V, F, V.
- (D) V, F, V, V.

Questão 27

O controle social é o exercício da fiscalização da administração pública pelos cidadãos e pela sociedade organizada, complementando o controle institucional realizado pelos órgãos estatais. Diversos mecanismos incentivam e viabilizam essa participação. Considerando os mecanismos de controle social, analise as afirmativas a seguir:

I. As audiências públicas, realizadas durante as fases de elaboração e discussão do Plano Plurianual (PPA), da Lei de Diretrizes Orçamentárias (LDO) e da Lei Orçamentária Anual (LOA), são um instrumento de participação popular no ciclo orçamentário.

II. Os conselhos gestores de políticas públicas (como os de Saúde, Educação, Assistência Social), compostos por

representantes do governo e da sociedade civil, atuam no acompanhamento e fiscalização da execução dessas políticas.

III. O acesso à informação pública, garantido pela Lei de Acesso à Informação (LAI), permite que cidadãos e organizações solicitem dados e documentos aos órgãos públicos, subsidiando o exercício do controle social.

Está correto o que se afirma em:

- (A) I e II apenas.
- (B) II e III apenas.
- (C) I, II e III.
- (D) I apenas.

Questão 28

O ciclo orçamentário compreende as diversas fases pelas quais o orçamento público transita, desde sua concepção até a avaliação final de sua execução. No Brasil, esse ciclo envolve a elaboração da proposta, a discussão e aprovação legislativa, a execução e o controle/avaliação. Considerando as fases do ciclo orçamentário, analise as afirmativas a seguir:

I. A fase de elaboração da proposta orçamentária é de responsabilidade do Poder Executivo, que consolida as propostas dos diversos órgãos e poderes, observando as diretrizes estabelecidas na Lei de Diretrizes Orçamentárias (LDO).

II. A fase de discussão e aprovação ocorre no âmbito do Poder Legislativo, que pode aprovar o projeto original, rejeitá-lo ou aprovar emendas, desde que compatíveis com o Plano Plurianual (PPA) e a LDO, e que indiquem os recursos necessários (salvo exceções).

III. A fase de execução orçamentária e financeira é de competência exclusiva do Poder Executivo, sendo vedada qualquer participação do Legislativo ou Judiciário na gestão dos créditos orçamentários.

Está correto o que se afirma em:

- (A) I apenas.
- (B) II e III apenas.
- (C) I e II apenas.
- (D) I, II e III.

Questão 29

A Lei nº 12.846/2013, conhecida como Lei Anticorrupção Empresarial, estabelece a responsabilização objetiva administrativa e civil de pessoas jurídicas pela prática de atos lesivos contra a administração pública, nacional ou estrangeira. A lei prevê mecanismos para incentivar a colaboração das empresas na apuração das irregularidades. Considerando os mecanismos previstos na Lei Anticorrupção, analise as afirmativas a seguir:

I. O acordo de leniência pode ser celebrado pela autoridade máxima de cada órgão ou entidade com as pessoas jurídicas responsáveis pela prática dos atos lesivos, desde que colaborem efetivamente com as

investigações e o processo administrativo.

II. A celebração do acordo de leniência isenta completamente a pessoa jurídica da obrigação de reparar integralmente o dano causado à administração pública.

III. Um dos resultados esperados do acordo de leniência é a identificação dos demais envolvidos na infração administrativa, quando couber, e a obtenção célere de informações e documentos que comprovem o ilícito.

Está correto o que se afirma em:

- (A) II e III apenas.
- (B) I, II e III.
- (C) I e III apenas.
- (D) I apenas.

Questão 30

A governança pública refere-se ao conjunto de mecanismos de liderança, estratégia e controle postos em prática para avaliar, direcionar e monitorar a atuação da gestão, visando à condução de políticas públicas e à prestação de serviços de interesse da sociedade. O compliance, nesse contexto, atua como um pilar essencial para garantir a conformidade e a integridade. Assinale a alternativa que descreve um princípio fundamental da boa governança pública.

- (A) A integridade, que envolve a adesão a valores éticos, a conformidade legal e a prevenção de fraudes e corrupção na gestão dos recursos públicos.
- (B) A tomada de decisão baseada exclusivamente em critérios políticos, sem a necessidade de fundamentação técnica ou avaliação de riscos.
- (C) A segregação absoluta entre as funções de planejamento estratégico e execução orçamentária, para garantir a independência do controle.
- (D) A centralização de todas as competências decisórias no chefe do Poder Executivo, para assegurar a unidade de comando e a celeridade administrativa.

Questão 31

O planejamento estratégico é um processo gerencial que permite estabelecer a direção a ser seguida pela organização pública, visando otimizar a relação entre a entidade e seu ambiente. Ele envolve a definição de objetivos de longo prazo e a alocação de recursos para alcançá-los. Assinale a alternativa que descreve uma ferramenta comumente utilizada na fase de diagnóstico do planejamento estratégico.

- (A) Diagrama de Ishikawa (Espinha de Peixe), utilizado para identificar as possíveis causas de um problema específico, agrupando-as em categorias como método, mão de obra, material, etc.
- (B) Análise SWOT (Strengths, Weaknesses, Opportunities, Threats), que avalia as Forças e Fraquezas internas da organização e as Oportunidades e Ameaças do ambiente externo.

- (C) Orçamento Base Zero (OBZ), que exige a justificativa de todas as despesas a cada novo ciclo orçamentário, partindo do zero, sem considerar os gastos históricos.
- (D) Matriz GUT (Gravidade, Urgência, Tendência), utilizada para priorizar problemas ou ações com base na intensidade de seu impacto, na iminência de sua ocorrência e na sua evolução futura.

Questão 32

A auditoria interna é definida como uma atividade independente e objetiva de avaliação e consultoria, voltada para adicionar valor e melhorar as operações de uma organização. Ela auxilia a organização a alcançar seus objetivos por meio de uma abordagem sistemática e disciplinada para avaliar e melhorar a eficácia dos processos de gerenciamento de riscos, controle e governança. Assinale a alternativa que descreve corretamente a relação entre a auditoria interna e o controle externo.

- (A) A auditoria interna é um órgão subordinado hierarquicamente ao controle externo (Tribunal de Contas), devendo seguir exclusivamente as diretrizes e o planejamento definidos por este.
- (B) A auditoria interna, embora estabelecida pela própria administração, deve atuar de forma independente e seus achados podem subsidiar o trabalho do controle externo, sem relação de subordinação entre eles.
- (C) A auditoria interna e o controle externo são atividades excludentes, sendo que a existência de uma auditoria interna robusta dispensa a necessidade de fiscalização pelo Tribunal de Contas.
- (D) A auditoria interna tem como função principal fiscalizar a atuação do controle externo, garantindo que os Tribunais de Contas cumpram suas atribuições constitucionais.

Questão 33

O sistema de controle interno da administração pública, previsto constitucionalmente, tem como objetivo fundamental apoiar a gestão no alcance de seus objetivos, assegurando a conformidade legal, a eficiência operacional e a fidedignidade das informações. Sua atuação abrange diversas dimensões da gestão pública. Assinale a alternativa que descreve CORRETAMENTE um dos objetivos do controle interno no setor público.

- (A) Avaliar o cumprimento das metas previstas no Plano Plurianual (PPA), a execução dos programas de governo e dos orçamentos da União.
- (B) Exercer a fiscalização contábil, financeira, orçamentária, operacional e patrimonial das entidades da administração direta e indireta quanto à legalidade e legitimidade.
- (C) Realizar o julgamento das contas anuais do Presidente da República e aplicar sanções aos gestores responsáveis por irregularidades.

- (D) Apreciar a legalidade dos atos de concessão de aposentadorias, reformas e pensões, para fins de registro no Tribunal de Contas.

Questão 34

A auditoria de sistemas de informação e tecnologia da informação (TI) no setor público avalia a adequação dos controles, a segurança, a eficiência e a conformidade dos sistemas utilizados pela administração para processar e armazenar dados. Assinale a alternativa que descreve um objetivo principal da auditoria de TI governamental.

- (A) Testar a usabilidade das interfaces dos sistemas sob a perspectiva do usuário final, propondo melhorias de design e experiência do usuário (UX).
- (B) Analisar os custos de licenciamento de software e de aquisição de hardware, comparando-os com os preços de mercado para identificar possíveis sobrepreços.
- (C) Avaliar a qualidade do código-fonte dos sistemas desenvolvidos internamente, focando exclusivamente em aspectos de performance e otimização de algoritmos.
- (D) Verificar se os controles gerais de TI e os controles de aplicativos garantem a integridade, a confidencialidade e a disponibilidade das informações processadas e armazenadas pelos sistemas.

Questão 35

A Lei Geral de Proteção de Dados Pessoais (LGPD), Lei nº 13.709/2018, estabelece regras sobre o tratamento de dados pessoais, inclusive no setor público, visando proteger os direitos fundamentais de liberdade e de privacidade. A administração pública, ao tratar dados de cidadãos, deve observar os princípios e requisitos da LGPD. Acerca das obrigações do Poder Público sob a LGPD, marque V, para as afirmativas verdadeiras, e F, para as falsas:

() O tratamento de dados pessoais pelo Poder Público deve atender a finalidades específicas, explícitas e legítimas, relacionadas à execução de políticas públicas previstas em lei, regulamentos ou contratos, sendo vedado o tratamento para finalidades genéricas ou indeterminadas.

() O Poder Público está dispensado de indicar um Encarregado pelo tratamento de dados pessoais (Data Protection Officer - DPO), função exigida apenas para empresas privadas.

() O compartilhamento de dados pessoais entre órgãos públicos deve ocorrer apenas para o atendimento de finalidades específicas de execução de políticas públicas e atribuições legais, preferencialmente com anonimização dos dados.

() Os órgãos públicos podem tratar dados pessoais sensíveis (como origem racial, convicção religiosa, dados de saúde) sem o consentimento do titular, desde que

indispensável para a execução de políticas públicas previstas em leis ou regulamentos.

Após análise, assinale a alternativa que apresenta a sequência correta dos itens acima, de cima para baixo:

- (A) V, F, F, V.
- (B) F, F, V, F.
- (C) V, F, V, V.
- (D) V, V, F, V.

Questão 36

A gestão de riscos no setor público é um processo conduzido pela estrutura de governança, pela administração e por outros profissionais da entidade, aplicado no estabelecimento da estratégia e em todos os níveis da organização, desenhado para identificar eventos em potencial, capazes de afetar a entidade, e para gerenciar riscos, de modo a mantê-los em nível compatível com o apetite a risco da entidade. Acerca do processo de gestão de riscos, marque V, para as afirmativas verdadeiras, e F, para as falsas:

() A identificação de riscos envolve reconhecer eventos internos e externos que, se ocorrerem, podem afetar o alcance dos objetivos da entidade, sejam eles estratégicos, operacionais, de comunicação ou de conformidade.

() A avaliação de riscos analisa a probabilidade de ocorrência de cada risco identificado e o impacto potencial (consequência) caso ele se materialize, permitindo a priorização dos riscos.

() A resposta a riscos consiste na definição, pela gestão, de como lidar com os riscos avaliados, podendo incluir opções como evitar, aceitar, reduzir (mitigar) ou compartilhar (transferir) o risco.

() O monitoramento do processo de gestão de riscos é uma atividade realizada exclusivamente pela auditoria interna, como parte de sua função de avaliação independente.

Após análise, assinale a alternativa que apresenta a sequência correta dos itens acima, de cima para baixo:

- (A) V, V, F, F.
- (B) V, F, V, V.
- (C) F, V, F, V.
- (D) V, V, V, F.

Questão 37

A tecnologia da informação (TI) desempenha um papel crucial na viabilização da transparência pública e no fortalecimento dos mecanismos de controle. Diversas ferramentas e sistemas são utilizados para coletar, processar e divulgar dados sobre a gestão governamental. Assinale a alternativa que descreve uma ferramenta tecnológica fundamental para a transparência e o controle público no Brasil.

- (A) As planilhas eletrônicas elaboradas individualmente por cada setor da administração para controle de seus próprios gastos, sem integração ou padronização.
- (B) Os arquivos físicos de processos licitatórios mantidos em salas de acesso restrito, disponíveis apenas para consulta presencial mediante agendamento prévio.
- (C) Os Portais da Transparência, mantidos pelos entes federativos, que centralizam e disponibilizam informações sobre receitas, despesas, licitações, contratos e servidores, em formato acessível ao cidadão.
- (D) Os sistemas de mensagens instantâneas (como WhatsApp) utilizados internamente pelos gestores para comunicação rápida sobre a execução orçamentária.

Questão 38

O planejamento eficaz dos trabalhos de auditoria é crucial para garantir que os objetivos sejam alcançados de forma eficiente e que os recursos da equipe sejam alocados adequadamente. O planejamento envolve a definição do escopo, dos objetivos, da metodologia e dos recursos necessários. Assinale a alternativa que descreve uma etapa essencial do planejamento de uma auditoria específica.

- (A) A definição prévia da conclusão do relatório de auditoria, antes mesmo da execução dos testes, para direcionar o trabalho da equipe.
- (B) A avaliação preliminar dos riscos e controles da área ou processo a ser auditado, para identificar os pontos críticos que demandarão maior atenção e testes mais extensos.
- (C) A comunicação imediata de todas as possíveis fraudes identificadas na fase de planejamento diretamente à imprensa, para garantir a transparência.
- (D) A alocação de toda a equipe de auditoria disponível para o trabalho, independentemente da complexidade ou do risco da área a ser auditada.

Questão 39

A avaliação dos controles internos é uma etapa fundamental do trabalho de auditoria, pois permite ao auditor compreender o ambiente de controle da entidade, identificar áreas de risco e definir a natureza, a época e a extensão dos procedimentos de auditoria a serem aplicados. Essa avaliação considera os componentes do controle interno. Considerando a estrutura de controle interno baseada no modelo COSO (Committee of Sponsoring Organizations of the Treadway Commission), analise as afirmativas a seguir:

- I. O componente "Ambiente de Controle" estabelece o tom da organização, influenciando a consciência de controle de seu pessoal, e inclui fatores como integridade, valores éticos e estrutura organizacional.
- II. O componente "Avaliação de Riscos" envolve a

identificação e análise, pela própria gestão, dos riscos relevantes para o alcance dos objetivos da entidade, formando a base para o gerenciamento desses riscos.

III. As "Atividades de Controle", como aprovações, conciliações e segregação de funções, são as políticas e procedimentos que ajudam a assegurar que as respostas aos riscos (determinadas pela gestão) sejam executadas.

Está correto o que se afirma em:

- (A) I e III apenas.
- (B) I e II apenas.
- (C) I, II e III.
- (D) II e III apenas.

Questão 40

A execução financeira da despesa pública culmina no estágio do pagamento, que representa a entrega de numerário ao credor da obrigação. A Lei nº 4.320/1964 estabelece que o pagamento só pode ocorrer após a regular liquidação da despesa, ou seja, após a verificação do direito adquirido pelo credor. Assinale a alternativa que descreve corretamente o ato formal que autoriza o pagamento.

- (A) A inscrição da despesa em Restos a Pagar Não Processados, que garante a disponibilidade financeira para quitação no exercício seguinte.
- (B) A nota de empenho, que é o documento emitido no primeiro estágio da despesa, criando a obrigação de pagamento para o Estado.
- (C) A ordem de pagamento (ou ordem bancária), que é o despacho exarado por autoridade competente determinando que a despesa liquidada seja paga.
- (D) O termo de recebimento definitivo do bem ou serviço, assinado pelo fiscal do contrato ou responsável pelo almoxarifado.

RASCUNHO - NÃO DESTAQUE