

# EDITAL Nº 001/2025 DO CONCURSO PÚBLICO PARA CARGOS DE NÍVEIS MÉDIO, TÉCNICO E SUPERIOR NO MUNICÍPIO DE SÃO JOSÉ DO SERIDÓ

MUNICÍPIO DE SÃO JOSÉ DO SERIDÓ (RN)

## AGENTE ADMINISTRATIVO

MANHÃ

Atenção: Fraudar ou tentar fraudar Concursos Públicos é Crime previsto no art. 311-A do Código Penal.

### ORIENTAÇÕES IMPORTANTES AO CANDIDATO:

#### 1. Conferência de documentos:

- ✓ Verifique seu nome, número do documento e número de inscrição em todos os materiais entregues.
- ✓ Confira o Caderno de Questões quanto a falhas de impressão ou numeração.

#### 2. Cumprimento das normas:

- ✓ O descumprimento de qualquer regra constante no Edital, Caderno de Questões ou Folha de Respostas poderá acarretar a eliminação do candidato.

#### 3. Folha de Respostas:

- ✓ É o único documento válido para avaliação.
- ✓ Preencha corretamente o campo da assinatura.
- ✓ Assinale apenas uma alternativa por item.
- ✓ Utilize apenas caneta esferográfica azul ou preta.
- ✓ Devolva a Folha de Respostas preenchida e assinada ao fiscal.

#### 4. Divulgação de provas e gabaritos:

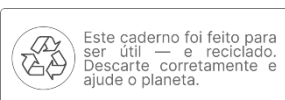
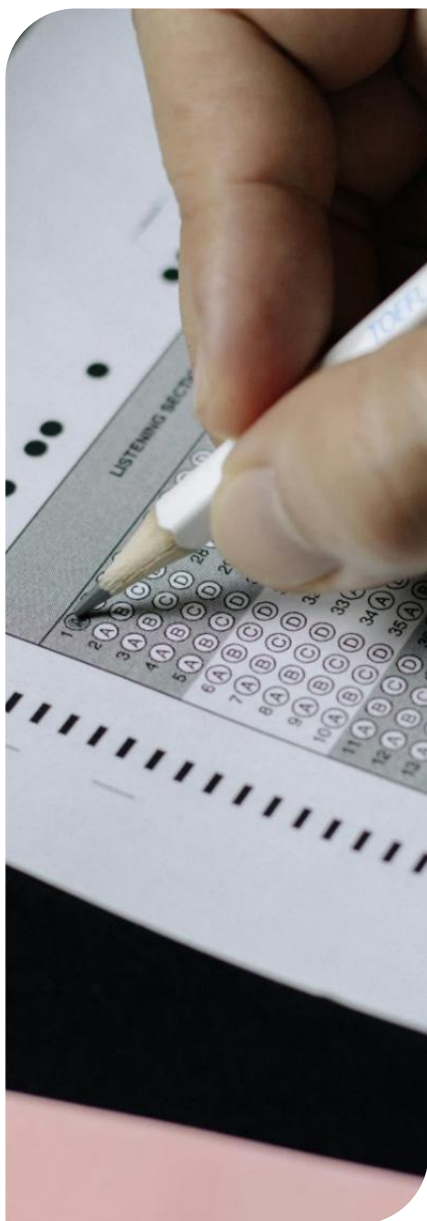
- ✓ Estarão disponíveis no site do Instituto IGEDUC ([www.igeduc.org.br](http://www.igeduc.org.br)), conforme o Edital.

#### 5. Condutas proibidas:

- ✓ Manusear o Caderno de Questões antes do horário oficial.
- ✓ Comunicar-se com outros candidatos durante a prova.
- ✓ Usar aparelhos eletrônicos de qualquer tipo.
- ✓ Anotar o gabarito fora da Folha de Respostas.

#### 6. Exceto quando o enunciado da questão determinar o contrário, considere as seguintes regras:

- ✓ As questões de Língua Portuguesa devem ser respondidas conforme a norma culta vigente à época da aplicação da prova; as de informática, com base na versão mais atualizada dos softwares mencionados na mesma data; e as de legislação, considerando a versão vigente e mais atual de cada lei.



## CONHECIMENTOS GERAIS

O texto seguinte servirá de base para responder às questões de 1 a 10.

### Por que a queda dos preços nem sempre é tão boa quanto parece

Um índice de aumento de preços abaixo de 0% pode parecer uma ótima notícia para o bolso dos consumidores. No entanto, a deflação — isto é, a inflação negativa — nem sempre representa um cenário favorável, pois pode desencadear efeitos econômicos e sociais indesejáveis.

A América Latina, historicamente marcada por longos períodos de alta inflação, hoje vive uma situação inusitada: alguns países registram queda nos preços. A Costa Rica apresentou índice de -1%, e o Panamá, -0,3%, conforme os dados de setembro em relação ao ano anterior. Embora as causas variem, há fatores comuns. Odalis Marte, secretário-executivo do Conselho Monetário Centro-Americano, explica que a redução dos preços dos combustíveis e a queda no valor de alimentos no mercado internacional contribuíram para o fenômeno.

El Salvador, após cinco meses de deflação, voltou a registrar inflação positiva de 0,3%, resultado influenciado, entre outros fatores, pela redução de impostos sobre importações de alimentos e por ajustes fiscais internos. Já na Costa Rica, a valorização da moeda local em relação ao dólar teve papel decisivo. Para Carlos Acevedo, ex-presidente do Banco Central de El Salvador, as baixas atuais refletem um "efeito pós-pandemia": o custo de vida havia atingido níveis tão altos que a queda dos preços representa apenas uma correção, e não uma crise. Assim, a deflação observada nesses países não é motivo de alarme, mas um ajuste natural.

A Costa Rica acumula cinco meses consecutivos de redução de preços, e o Panamá completa um ano de índice negativo. No Brasil, embora o IBGE tenha registrado leve recuo de 0,11% em agosto, não há sinais de deflação persistente. De acordo com o pesquisador Benjamin Gedan, da Universidade Johns Hopkins, a deflação não deve ser meta de política econômica, especialmente quando ocorre devido à desaceleração da produção e do consumo.

A princípio, a deflação pode agradar os consumidores, pois aumenta o poder de compra. No entanto, no médio prazo, tende a estagnar salários, reduzir o consumo, desestimular a produção e frear o crescimento econômico. Cria-se, assim, um ciclo negativo: os preços caem, mas o poder aquisitivo permanece restrito. Sem geração de empregos ou com rendimentos congelados, as famílias acabam mais vulneráveis.

Nos casos da Costa Rica e do Panamá, Marte ressalta que a deflação atual não é preocupante, pois ocorre em economias que continuam crescendo. Trata-se de um processo de ajuste associado a fatores internos e

externos, como a estrutura dos gastos familiares e o peso de combustíveis e alimentos na composição do Índice de Preços ao Consumidor. Além disso, políticas governamentais, como subsídios, influenciam diretamente. Em El Salvador, por exemplo, o governo subsidia combustíveis, o que ajuda a conter a alta dos preços internacionais.

Ainda assim, muitas famílias não percebem uma real redução no custo de vida. Em países como a Costa Rica, considerada uma nação cara, as quedas são pequenas diante dos altos preços praticados antes da pandemia. O fenômeno é, portanto, mais técnico do que perceptível para o cidadão comum.

A história mostra que a deflação prolongada pode se transformar em um grave problema. O exemplo clássico é o do Japão, que, nos anos 1990, viveu a chamada "década perdida". O país enfrentou forte retração econômica, juros muito baixos, endividamento elevado e queda do consumo, o que gerou estagnação e falências em cadeia. Com uma população envelhecida e mais inclinada a poupar do que a consumir, o ciclo deflacionário se intensificou, e o Japão levou anos para se recuperar.

Em contextos assim, os consumidores costumam adiar compras, esperando preços ainda menores, o que agrava o círculo vicioso: o consumo cai, a produção retrai e os investimentos diminuem. Por isso, economistas afirmam que nem inflação elevada nem deflação prolongada são desejáveis. O ideal é manter uma inflação moderada, entre 2% e 4% ao ano, considerada saudável para a economia.

Atualmente, a deflação observada na Costa Rica, em El Salvador e no Panamá é tida como passageira e ocorre em economias em expansão, distantes da recessão. A América Latina, que no passado sofreu com hiperinflações, demonstra hoje maior estabilidade graças a reformas que fortaleceram os bancos centrais e consolidaram políticas monetárias responsáveis.

Ainda que o desafio de manter o equilíbrio entre inflação e crescimento persista, as lições do passado deixaram marcas positivas. A região demonstra, hoje, mais maturidade econômica e maior capacidade de reagir a variações de preços sem perder de vista a estabilidade, condição essencial para o desenvolvimento sustentável.

<https://www.bbc.com/portuguese/articles/cy5qkdk56v3o>. adaptado.

### Questão 01

Além disso, políticas governamentais, como subsídios, influenciam diretamente. Em El Salvador, por exemplo, o governo subsidia combustíveis, o que ajuda a conter a alta dos preços internacionais.

De acordo com as regras de acentuação, é CORRETO afirmar que:

- (A) "além" é acentuado por ser um monossílabo tônico terminado em "em".
- (B) há quatro vocábulos acentuados por serem proparoxítonos legítimos.

- (C) "políticas" é o único vocábulo acentuado por ser um proparoxítono legítimo.
- (D) "subsídios" recebe acento por ser paroxítono terminado em ditongo e "combustíveis" é proparoxítono.

### Questão 02

O texto afirma que, a princípio, a deflação pode agradar os consumidores, pois aumenta o poder de compra. Contudo, adverte que, com o passar do tempo, ela tende a reduzir o consumo, estagnar os salários e frear o crescimento econômico.

Com base nessas informações, infere-se que o autor considera a deflação um fenômeno:

- (A) inevitável em períodos de recessão global, causada exclusivamente pela desvalorização das moedas locais e pela perda de competitividade externa.
- (B) totalmente benéfico para a economia, uma vez que permite ao consumidor adquirir mais bens e serviços com o mesmo salário.
- (C) inicialmente positivo, mas potencialmente prejudicial, por gerar estagnação econômica e comprometer o poder de compra no longo prazo.
- (D) desejável para equilibrar preços e manter estável o custo de vida, servindo como meta econômica de longo prazo para os governos da região.

### Questão 03

Na Costa Rica, o principal fator que explica a deflação foi a valorização da moeda local em relação ao dólar. Já em El Salvador, a redução de impostos sobre importações de alimentos e ajustes fiscais internos contribuíram para o mesmo fenômeno.

Considerando as informações do texto, é CORRETO afirmar que a deflação observada nesses países está relacionada principalmente a:

- (A) políticas deliberadas de contenção de preços e de incentivo ao consumo interno, voltadas a garantir o aumento contínuo do poder de compra das famílias.
- (B) políticas de desvalorização monetária e de redução de exportações, que diminuem a entrada de divisas e provocam queda generalizada nos preços internos.
- (C) crises estruturais de produção e desemprego em larga escala, que resultam em retração da atividade econômica e queda na renda da população.
- (D) fatores cambiais e fiscais que influenciam diretamente os preços, sem representar um quadro de crise econômica ou de recessão generalizada.

### Questão 04

A América Latina, historicamente marcada por longos períodos de alta inflação, hoje vive uma situação inusitada: alguns países registram queda nos preços. A Costa Rica apresentou índice de -1%, e o Panamá, -0,3%, conforme os dados de setembro em relação ao ano anterior. Embora as causas variem, há fatores

comuns.

De acordo com as regras de concordância verbal, é CORRETO afirmar que:

- (A) o verbo "registram" apresenta valor impessoal, pois o sujeito "países" indica coletividade e o verbo concorda com a ideia de conjunto, e não com o número gramatical.
- (B) o verbo "vive" concorda com o sujeito simples "A América Latina", cujo núcleo está no singular, o que exige o verbo na terceira pessoa do singular.
- (C) o verbo "apresentou" concorda apenas com "o Panamá", já que o enunciado une o referente — "A Costa Rica" — que compartilha a ideia verbal, admitindo concordância semântica pela proximidade.
- (D) o verbo "há" concorda com o termo plural "fatores comuns", ajustando-se ao número do substantivo que o acompanha na oração.

### Questão 05

A princípio, a deflação pode agradar os consumidores, pois aumenta o poder de compra. No entanto, no médio prazo, tende a estagnar salários, reduzir o consumo, desestimular a produção e frear o crescimento econômico. Cria-se, assim, um ciclo negativo: os preços caem, mas o poder aquisitivo permanece restrito. Sem geração de empregos ou com rendimentos congelados, as famílias acabam mais vulneráveis.

De acordo com as regras de concordância nominal, é CORRETO afirmar que:

- (A) o adjetivo "permanece" flexiona-se no singular para concordar com o termo "poder", já que se refere à sequência de fatores que caracteriza o período de deflação descrito no texto.
- (B) o adjetivo "vulneráveis" está no plural, acompanhando os termos "rendimentos" e "famílias", abordando, assim, dois substantivos abstratos e no plural.
- (C) o adjetivo "restrito" concorda com o substantivo "poder aquisitivo", que está no singular, razão pela qual a flexão do adjetivo também ocorre no singular.
- (D) o adjetivo "congelados" mantém-se invariável, pois modifica o substantivo "rendimentos", funcionando como expressão fixa que independe de variação em número.

### Questão 06

El Salvador, após cinco meses de deflação, voltou a registrar inflação positiva de 0,3%, resultado influenciado, entre outros fatores, pela redução de impostos sobre importações de alimentos e por ajustes fiscais internos. Já na Costa Rica, a valorização da moeda local em relação ao dólar teve papel decisivo. Para Carlos Acevedo, ex-presidente do Banco Central de El Salvador, as baixas atuais refletem um "efeito pós-pandemia".

De acordo com as regras de concordância verbal, é

CORRETO afirmar que:

- (A) o verbo "teve" pode flexionar-se no plural, pois o termo "a valorização da moeda local e do dólar" representa dois núcleos coordenados em relação de igualdade sintática.
- (B) o verbo "voltou" apresenta concordância irregular, pois o sujeito é uma oração reduzida de infinitivo, exigindo o verbo principal no plural.
- (C) o verbo "voltou" concorda com o sujeito simples "El Salvador", que está no singular, motivo pelo qual o verbo permanece na terceira pessoa do singular.
- (D) o verbo "refletem" concorda com o termo "efeito pós-pandemia", que é singular, justificando a flexão plural como expressão de generalização do conceito abordado.

### Questão 07

Muitas famílias não percebem uma real redução no custo de vida. Em países como a Costa Rica, considerada uma nação cara, as quedas são pequenas diante dos altos preços praticados antes da pandemia. O fenômeno é, portanto, mais técnico do que perceptível para o cidadão comum.

De acordo com as regras de acentuação, é CORRETO afirmar que:

- (A) "perceptível" recebe acento por ser um vocábulo proparoxítono ou também paroxítono terminado em ditongo decrescente.
- (B) há três vocábulos acentuados por serem oxítonos terminados em "o" e dois monossílabos tônicos também acentuados por terminarem em "o".
- (C) "países" é acentuado pela regra dos hiatos tônicos: o "i" é tônico e forma um hiato com a vogal anterior ("a"), estando sozinho na sílaba ("í").
- (D) "técnico" é o único vocábulo acentuado por ser um proparoxítono legítimo; os demais são proparoxítonos aparentes.

### Questão 08

Nos casos da Costa Rica e do Panamá, Marte ressalta que a deflação atual não é preocupante, pois ocorre em economias que continuam crescendo. Trata-se de um processo de ajuste associado a fatores internos e externos, como a estrutura dos gastos familiares e o peso de combustíveis e alimentos na composição do Índice de Preços ao Consumidor.

De acordo com as regras de concordância nominal, é CORRETO afirmar que:

- (A) o adjetivo "associado" flexiona-se no singular para concordar com o substantivo "de ajuste", já que ambos expressam uma característica simultânea do contexto descrito.
- (B) os adjetivos "internos" e "externos" concordam com o substantivo plural "fatores", razão pela qual estão flexionados no plural masculino.

- (C) o adjetivo "composição" está no singular, acompanhando o núcleo "peso", já que a expressão "o peso de combustíveis e alimentos" tem como núcleo o substantivo abstrato "peso".
- (D) o particípio "associado" mantém-se invariável, pois, funcionando como adjetivo, independe da flexão do substantivo "processo", estabelecendo relação apenas semântica.

### Questão 09

O autor afirma que a América Latina, que no passado sofreu com hiperinflações, demonstra hoje maior estabilidade graças a reformas que fortaleceram os bancos centrais e consolidaram políticas monetárias responsáveis.

Com base nesse trecho e nas ideias desenvolvidas ao longo do texto, é CORRETO concluir que o autor reconhece que:

- (A) as reformas econômicas recentes provocaram instabilidade, aumentando a vulnerabilidade das economias latino-americanas diante de novas crises financeiras.
- (B) a estabilidade atual é apenas aparente, pois a região ainda depende fortemente de políticas monetárias externas e de organismos internacionais de crédito.
- (C) o controle inflacionário foi obtido à custa de recessões prolongadas, o que demonstra que as políticas de estabilidade resultaram em desaceleração produtiva permanente.
- (D) as experiências inflacionárias do passado contribuíram para amadurecer as instituições econômicas e promover maior responsabilidade nas políticas de controle de preços.

### Questão 10

A princípio, a deflação pode agradar os consumidores, pois aumenta o poder de compra. No entanto, no médio prazo, tende a estagnar salários, reduzir o consumo, desestimular a produção e frear o crescimento econômico. Cria-se, assim, um ciclo negativo: os preços caem, mas o poder aquisitivo permanece restrito.

De acordo com o texto, a principal preocupação em relação à deflação é que ela:

- (A) pode parecer benéfica no início, mas tende a gerar estagnação econômica e retração do consumo, desestimulando a produção e comprometendo o poder de compra das famílias em médio prazo.
- (B) representa um sinal claro de recessão e de colapso econômico generalizado, indicando o fracasso das políticas monetárias e a vulnerabilidade dos países latino-americanos citados.
- (C) demonstra que o país alcançou equilíbrio econômico entre preços e salários, mantendo estável o poder de compra da população e estimulando a confiança nos mercados internos.

(D) resulta exclusivamente de políticas econômicas eficazes que buscam equilibrar os preços e garantir a melhoria do custo de vida da população por meio de incentivos monetários contínuos.

### Questão 11

Ao digitar um trabalho escolar no Microsoft Word, João percebeu que os títulos dos capítulos estavam todos com tamanhos e fontes diferentes, e que o sumário não se atualizava automaticamente quando ele fazia alterações no texto. Um colega explicou que isso ocorre por ele não usar "estilos" corretamente.

Com base nessa situação, assinale a alternativa **correta** sobre o uso de estilos no Microsoft Word:

- (A) Os estilos servem apenas para alterar a cor do texto e não influenciam na criação automática de sumários.
- (B) Estilos são utilizados apenas em planilhas do Excel e não têm função no Word.
- (C) Ao aplicar estilos de título (como "Título 1", "Título 2"), o Word consegue gerar e atualizar automaticamente o sumário.
- (D) O uso de estilos é opcional, pois o sumário do Word é criado manualmente, copiando e colando os títulos.

### Questão 12

Analise as afirmativas abaixo sobre autenticação em dois fatores (2FA) e sua importância para a segurança na internet e a proteção digital, marcando V, para as verdadeiras, e F, para as falsas:

() A autenticação em dois fatores adiciona uma camada extra de segurança, exigindo uma segunda forma de verificação além da senha.

() O segundo fator de autenticação pode ser um código enviado por SMS, aplicativo autenticador ou uma chave física.

() A 2FA só é necessária para contas bancárias e não tem utilidade em redes sociais ou e-mails pessoais.

() Mesmo que alguém descubra sua senha, a autenticação em dois fatores pode impedir o acesso não autorizado.

() Utilizar a autenticação em dois fatores reduz significativamente o risco de invasões por roubo de senhas.

Assinale a alternativa que apresenta a sequência **CORRETA**:

- (A) V, F, V, V, F.
- (B) V, V, V, F, F.
- (C) V, V, F, V, V.
- (D) F, V, V, F, V.

### Questão 13

Durante uma palestra sobre uso consciente da Internet,

o palestrante pediu aos ouvintes que refletissem sobre atitudes que poderiam ajudar a proteger seus dados pessoais e evitar golpes virtuais. Em seguida, ele apresentou algumas afirmações para discussão:

I. Evitar acessar contas bancárias em redes Wi-Fi públicas é uma forma de se proteger contra invasões e roubo de dados.

II. Clicar em links recebidos por e-mail ou redes sociais é sempre seguro se o remetente aparentar ser uma empresa conhecida.

III. Utilizar senhas fortes, com letras, números e símbolos, reduz as chances de alguém invadir suas contas.

IV. Compartilhar fotos e informações pessoais livremente nas redes sociais não traz riscos reais, pois as plataformas já protegem todos os dados dos usuários.

V. Manter o antivírus atualizado ajuda a identificar sites e arquivos suspeitos antes que causem danos ao computador.

Com base nessas afirmativas, assinale a alternativa **correta**:

- (A) As afirmativas I, II, III, IV e V são verdadeiras.
- (B) Apenas as afirmativas I, II e V são verdadeiras.
- (C) Apenas as afirmativas I, III e V são verdadeiras.
- (D) Apenas as afirmativas II, III e IV são verdadeiras.

### Questão 14

Analise as afirmativas a seguir sobre o uso de Tabelas Dinâmicas e Formatação Condicional no Microsoft Excel:

I. A Tabela Dinâmica permite resumir grandes quantidades de dados e agrupar informações por categorias, sem precisar usar fórmulas.

II. A formatação condicional serve apenas para alterar a cor das bordas e não pode ser usada com números.

III. É possível atualizar uma Tabela Dinâmica automaticamente quando novos dados são adicionados à planilha, desde que a origem esteja corretamente definida.

IV. Na formatação condicional, é possível usar regras prontas, como "Maior que" ou "Entre", para destacar valores conforme critérios definidos.

V. A criação de Tabelas Dinâmicas exige o uso da função PROCV para gerar os resumos e totais.

Com base nessas afirmativas, assinale a alternativa **correta**:

- (A) Apenas as afirmativas I, III e IV são verdadeiras.
- (B) Apenas as afirmativas I, II e V são verdadeiras.
- (C) Apenas as afirmativas II, III e V são verdadeiras.
- (D) As afirmativas I, II, III, IV e V são verdadeiras.

### Questão 15

Analise as afirmativas abaixo sobre a interface gráfica do

ambiente Windows, que envolve o uso de janelas, ícones, menus, área de trabalho e barra de tarefas:

I. A área de trabalho é o espaço principal da tela, onde ficam os ícones de atalhos, pastas e arquivos, podendo ser personalizada com papel de parede e widgets.

II. As janelas permitem a interação com programas e arquivos, e podem ser redimensionadas, minimizadas ou maximizadas conforme a necessidade do usuário.

III. A barra de tarefas serve apenas para mostrar o relógio e a data, não tendo nenhuma função de acesso rápido a programas abertos ou fixados.

IV. Os menus de contexto, acionados normalmente com o botão direito do mouse, apresentam opções específicas relacionadas ao item selecionado.

V. Os ícones são representações gráficas de arquivos, programas ou atalhos, e ao serem clicados executam uma ação associada, como abrir um aplicativo ou documento.

Com base nessas afirmativas, assinale a alternativa **correta**:

- (A) Apenas as afirmativas I, II, III e IV são verdadeiras.
- (B) Apenas as afirmativas I, II, IV e V são verdadeiras.
- (C) As afirmativas I, II, III, IV e V são verdadeiras.
- (D) Apenas as afirmativas II, III e V são verdadeiras.

### Questão 16

Ricardo trabalha em uma loja de acessórios eletrônicos e registra diariamente o total de vendas em uma planilha do Excel. Para acompanhar o desempenho do mês, ele quer calcular a média das vendas diárias. Os valores estão na coluna B, entre as células B2 e B31.

Assinale a alternativa que apresenta **corretamente** a fórmula que ele deve usar para calcular essa média:

- (A) = MÉDIA(B2:B31)
- (B) = MÉDIA(B2;B31)
- (C) = SOMA(B2:B31)
- (D) = SOMA(B2 + B31)/31,00

### Questão 17

Durante uma aula de informática, a professora pediu que os alunos criassem um gráfico no Excel com os dados de vendas mensais. Beatriz usou um gráfico de colunas, com os meses no eixo horizontal e os valores de vendas no eixo vertical, mas as cores estavam muito semelhantes e o título não indicava claramente o conteúdo. Usando os recursos de apresentação de gráficos no Excel, o que Beatriz poderia fazer para melhorar a visualização?

- (A) Converter o gráfico em um de dispersão, pois esse tipo mostra melhor os nomes dos meses.
- (B) Manter o tipo de gráfico, mas adicionar um título descritivo, cores contrastantes e rótulos de dados.

- (C) Trocar o gráfico de colunas por um de pizza e retirar o título para deixar o visual mais limpo.
- (D) Deixar o gráfico como está, já que o Excel cria automaticamente o modelo visual mais adequado.

### Questão 18

Vanessa está usando o Microsoft Excel 365 para registrar as notas dos colegas da turma. Ao abrir o programa, observou uma área com células organizadas em linhas e colunas, guias na parte superior e barras de rolagem. Com base na estrutura padrão do Excel 365, assinale a alternativa **correta**:

- (A) A célula é o ponto de encontro entre uma linha e uma coluna, sendo nela que o usuário insere dados e fórmulas.
- (B) Cada aba da Faixa de Opções serve apenas para aplicar fórmulas matemáticas e não tem relação com formatação.
- (C) As colunas são identificadas por números e as linhas por letras, facilitando o uso de endereços nas células.
- (D) O Painel de Tarefas substitui completamente a Faixa de Opções nas versões mais recentes do Excel 365.

### Questão 19

Durante uma aula de informática, os alunos aprenderam sobre os recursos visuais e funcionais do Microsoft Word, como a régua, a barra de status e os modos de exibição. Com base nesse conteúdo, analise as afirmativas abaixo e assinale V, para verdadeira, e F, para falsa:

- ( ) A régua do Word serve para ajustar margens, recuos e tabulações, facilitando a organização visual do texto.
- ( ) O modo de exibição "Layout de Impressão" mostra o documento como ele será impresso, incluindo cabeçalhos, rodapés e quebras de página.
- ( ) A barra de status exibe apenas o número de páginas e não possui outras funções interativas.
- ( ) O modo "Leitura" é ideal para editar o texto com precisão, pois mostra todos os elementos de formatação e permite alterações rápidas.
- ( ) A régua pode ser ativada ou desativada conforme a necessidade do usuário, por meio do menu "Exibir".

Assinale a alternativa correta dos itens acima, de cima para baixo:

- (A) F, V, V, F, V
- (B) V, V, F, F, V
- (C) V, F, V, V, F
- (D) V, V, V, V, V

### Questão 20

Sobre o funcionamento e os recursos do ambiente Windows, analise as afirmativas abaixo e assinale a alternativa **correta**:

- (A) O Prompt de Comando é utilizado apenas para exibir informações visuais do sistema, não possuindo utilidade para execução de comandos administrativos.
- (B) O Explorador de Arquivos permite organizar, renomear e acessar pastas e unidades de armazenamento, além de exibir propriedades de arquivos e alterar permissões de acesso.
- (C) O Painel de Controle foi totalmente removido nas versões recentes do Windows e suas funções passaram a ser exclusivas do aplicativo Configurações.
- (D) O Gerenciador de Tarefas do Windows tem como única função encerrar programas travados, não sendo capaz de exibir o consumo de memória ou desempenho da CPU.

## CONHECIMENTOS ESPECÍFICOS

### Questão 21

Durante a elaboração de um projeto de capacitação de servidores públicos, o agente administrativo é responsável por organizar o cronograma de atividades. Considerando as boas práticas de gestão pública, assinale a ação CORRETA que representa uma etapa essencial para garantir a efetividade do cronograma.

- (A) Identificar as atividades, seus responsáveis e os prazos de execução, considerando os recursos disponíveis.
- (B) Definir as metas do projeto apenas após o início das atividades, para maior flexibilidade.
- (C) Priorizar a execução imediata das tarefas, mesmo sem planejamento, para demonstrar agilidade.
- (D) Estabelecer prazos sem consultar os responsáveis pelas tarefas, evitando atrasos por indecisão.

### Questão 22

Para a gestão financeira de uma organização, é fundamental conhecer os principais relatórios contábeis, como o Balanço Patrimonial e a Demonstração do Resultado do Exercício (DRE). Enquanto o Balanço Patrimonial apresenta a situação patrimonial da empresa em uma data específica, a DRE fornece informações detalhadas sobre o desempenho econômico em um determinado período, mostrando receitas, despesas, custos, impostos, lucro bruto, lucro operacional e lucro líquido. Esses dois documentos se complementam, permitindo que gestores compreendam tanto a posição financeira quanto a rentabilidade da organização, auxiliando na tomada de decisões estratégicas.

Com base nesse contexto, assinale a alternativa mais correta que apresenta o principal objetivo da DRE:

- (A) Mostrar detalhadamente as receitas e despesas da empresa em um período, permitindo identificar se houve lucro ou prejuízo.

- (B) Substituir o Balanço Patrimonial, apresentando todas as informações contábeis de ativos, passivos e patrimônio líquido.
- (C) Demonstrar a situação patrimonial da empresa em uma data específica, detalhando bens, direitos e obrigações.
- (D) Servir exclusivamente para apresentar dados financeiros a investidores, sem utilidade na gestão interna da empresa.

### Questão 23

Um Agente Administrativo que atua em um órgão público municipal é responsável por receber, registrar e encaminhar documentos e solicitações de cidadãos. Em determinado dia, um munícipe procura o setor para obter informações detalhadas sobre um processo administrativo envolvendo outro servidor, alegando interesse pessoal no conteúdo do documento. O agente, ao verificar que o processo possui caráter sigiloso, decide não repassar as informações solicitadas e orienta o cidadão a formalizar o pedido por meio dos canais oficiais da instituição.

Considerando os princípios éticos que regem a conduta do servidor público, especialmente os deveres de zelo, responsabilidade e respeito ao sigilo das informações, é CORRETO afirmar que a atitude do agente administrativo:

- (A) Configura omissão de dever funcional, pois o servidor tem obrigação de atender ao público e prestar informações sem necessidade de autorização superior.
- (B) Revela descortesia no atendimento ao cidadão, uma vez que o servidor público deve fornecer todas as informações solicitadas, independentemente de restrição de acesso.
- (C) Indica desinteresse pelo atendimento e falta de empatia com o cidadão, ao negar as informações sem oferecer resposta direta sobre o conteúdo do processo.
- (D) Demonstra comportamento ético e responsável, alinhado aos princípios da legalidade, moralidade e proteção da informação pública, resguardando o sigilo administrativo.

### Questão 24

No exercício da função administrativa, o agente público pode agir com base em diferentes graus de liberdade decisória. Enquanto em algumas situações deve seguir rigorosamente o que está previsto na lei, em outras pode avaliar a conveniência e a oportunidade do ato, desde que respeitados os limites legais e os princípios da administração pública.

Com base nessas informações, é correto afirmar que:

- (A) O poder discricionário permite certa liberdade de decisão, desde que observados um conjunto de normas e princípios, incluindo a razoabilidade e a proporcionalidade por exemplo.

- (B) O poder vinculado só ocorre quando o agente atua fora da lei, de forma impositiva e sem controle.
- (C) O poder discricionário é o mesmo que poder arbitrário, pois ambos permitem agir sem restrições legais.
- (D) No poder vinculado, o agente público tem liberdade total para decidir conforme sua interpretação pessoal.

### Questão 25

Em um município, a Prefeitura realiza diretamente a fiscalização de obras e a emissão de alvarás por meio de seus departamentos internos. Por outro lado, serviços como coleta de lixo e transporte escolar são prestados por empresas ou entidades previamente autorizadas pelo município.

Considerando os conceitos de Administração Pública, centralização e descentralização, assinale a alternativa CORRETA:

- (A) A fiscalização de obras e a emissão de alvarás exemplificam descentralização por delegação, pois são realizadas por órgãos internos da administração.
- (B) A coleta de lixo e o transporte escolar configuram centralização, pois a Prefeitura supervisiona todos os detalhes das atividades das empresas contratadas.
- (C) A fiscalização de obras e a emissão de alvarás representam descentralização, pois qualquer órgão pode executar essas funções sem subordinação hierárquica.
- (D) A execução da coleta de lixo e do transporte escolar caracteriza descentralização por outorga, pois o Estado transfere a titularidade ou a execução desses serviços a entidades ou empresas externas, configurando a administração indireta.

### Questão 26

Após a implantação de um novo sistema eletrônico para registro de atendimentos, o setor administrativo de uma prefeitura começou a monitorar os resultados obtidos. O responsável pela área comparou o número de atendimentos realizados antes e depois da mudança, verificou a satisfação dos usuários e identificou que, apesar da agilidade no registro, alguns erros de preenchimento ainda persistiam. Diante disso, o gestor elaborou um relatório com recomendações de ajustes e encaminhou à chefia para correção das falhas.

Considerando as funções administrativas clássicas, assinale a alternativa CORRETA que representa o exercício da função descrita:

- (A) Controle, pois o gestor está avaliando os resultados, identificando falhas e propondo correções no processo.
- (B) Organização, pois o gestor está distribuindo tarefas entre os servidores para alcançar os resultados esperados.

- (C) Planejamento, pois o gestor está definindo metas e estratégias futuras para o setor.
- (D) Direção, pois o gestor está orientando e motivando a equipe para executar as atividades de forma eficiente.

### Questão 27

A Lei nº 12.527/2011, conhecida como Lei de Acesso à Informação (LAI), garante a transparência dos atos públicos, mas reconhece que, em situações excepcionais, certas informações precisam ser protegidas para preservar a segurança do Estado e da sociedade. Entre as formas de proteção previstas, encontra-se a classificação de informações quanto ao grau de sigilo, sendo o nível "ultrassecreto" o mais elevado, aplicável apenas quando o acesso irrestrito puder causar danos graves à soberania nacional. Contudo, a lei determina quem pode atribuir esse grau máximo de sigilo, restringindo essa competência a altas autoridades da administração pública federal, de modo a evitar abusos ou ampliações indevidas do segredo estatal.

Com base no art. 27 da Lei nº 12.527/2011, todas as alternativas estão corretas quanto à competência para a classificação de informações no grau ultrassecreto, EXCETO:

- (A) Os Comandantes da Marinha, do Exército e da Aeronáutica são competentes para classificar informações como ultrassecretas, em razão das matérias relacionadas à defesa nacional.
- (B) O Presidente da República e o Vice-Presidente da República possuem competência para classificar informações no grau de ultrassecreto, dada a relevância de suas funções de Estado.
- (C) Qualquer servidor público federal, como o agente administrativo, desde que ocupante de cargo efetivo e responsável por documentos sensíveis, pode classificar uma informação como ultrassecreta, mediante justificativa fundamentada.
- (D) Chefes de Missões Diplomáticas e Consulares permanentes no exterior podem atribuir o grau de ultrassecreto a informações estratégicas no âmbito de suas atividades.

### Questão 28

O fluxo de caixa é uma ferramenta contábil fundamental para a gestão financeira de qualquer organização, permitindo que gestores acompanhem detalhadamente todos os recursos em um determinado período, que pode ser diário, semanal ou mensal. Ao registrar e analisar essas movimentações, o gestor consegue entender a capacidade da empresa de gerar receita suficiente para cobrir despesas, planejar investimentos futuros, antecipar medidas para negociar dívidas e melhorar a saúde financeira do negócio. Além disso, o fluxo de caixa oferece uma visão consolidada das finanças, possibilitando tomadas de decisão mais estratégicas e fundamentadas, com base em dados precisos sobre o

movimento de recursos.

Considerando esse contexto, assinale a alternativa correta, que descreve a finalidade do fluxo de caixa:

- (A) Substituir o Balanço Patrimonial, já que demonstra todas as obrigações e direitos da empresa de forma completa.
- (B) Permitir que o gestor acompanhe entradas e saídas de recursos, avalie a capacidade de cobertura das despesas, planeje ações futuras e tenha uma visão consolidada da saúde financeira da organização.
- (C) Servir apenas para apresentar dados financeiros a investidores e órgãos de controle, sem influência nas decisões internas da gestão.
- (D) Registrar exclusivamente as receitas obtidas, sem considerar as despesas, pois estas já constam em outros relatórios contábeis.

### Questão 29

Em um órgão público municipal, a equipe de planejamento enfrenta dificuldades recorrentes na execução de projetos intersetoriais, especialmente pela ausência de integração entre departamentos e pela rotatividade de servidores comissionados. Considerando os princípios da administração pública e as boas práticas de gestão, qual seria a medida correta para garantir a continuidade e a efetividade do planejamento de trabalho, nesse contexto?

- (A) Implementar um plano estratégico institucional com participação dos servidores efetivos e mecanismos de monitoramento.
- (B) Centralizar o planejamento nas mãos da alta direção para evitar interferências externas.
- (C) Reduzir o número de projetos intersetoriais para facilitar o controle e a execução.
- (D) Priorizar metas de curto prazo que possam ser concluídas dentro de uma única gestão.

### Questão 30

Sobre as funções administrativas, planejamento, organização, direção e controle, analise as afirmativas a seguir e marque V para as verdadeiras e F para as falsas:

( ) O planejamento é a função administrativa que busca antecipar situações futuras, definindo metas e estratégias que orientam a ação organizacional. Envolve prever cenários, estabelecer prioridades e determinar os recursos necessários para alcançar os objetivos institucionais.

( ) A organização é a etapa em que a administração distribui tarefas, define papéis e estabelece relações de autoridade e responsabilidade entre os membros da instituição. Essa função visa estruturar os recursos humanos e materiais de forma coordenada para garantir a execução eficiente dos planos.

( ) O controle ocorre antes da execução das atividades e tem por finalidade determinar metas e objetivos,

indicando o caminho que deverá ser seguido pela equipe. Dessa forma, atua como instrumento de previsão e definição de estratégias.

Assinale a alternativa que apresenta a sequência CORRETA dos itens acima, de cima para baixo:

- (A) V, F, F.
- (B) F, F, V.
- (C) V, V, F.
- (D) F, V, V.

### Questão 31

O atendimento ao público é uma das atividades mais sensíveis e representativas da Administração Pública, pois envolve o contato direto entre o Estado e o cidadão, exigindo do servidor uma postura ética, respeitosa e comprometida com o interesse coletivo. A forma como o servidor se comunica, orienta e acolhe o cidadão reflete diretamente a imagem da instituição e o grau de confiança que a sociedade deposita nos serviços públicos.

Durante o atendimento, um servidor demonstra impaciência e responde de forma ríspida a um cidadão que solicita informações sobre o andamento de um processo administrativo. O cidadão, sentindo-se desrespeitado, registra uma reclamação junto à chefia imediata relatando o ocorrido.

Fonte: Decreto nº 1.171/1994.

Com base na legislação vigente e nos princípios da ética profissional no serviço público, assinale a alternativa CORRETA sobre a conduta do servidor.

- (A) Está adequada, pois o servidor possui autonomia para definir a forma de atendimento conforme seu julgamento pessoal.
- (B) Fere os princípios da ética pública, especialmente o dever de urbanidade, cortesia e respeito no trato com os cidadãos.
- (C) Não caracteriza infração ética, já que não houve prejuízo material à administração pública.
- (D) É aceitável em situações de sobrecarga de trabalho, desde que o servidor se retrate posteriormente.

### Questão 32

O acesso à informação é um direito fundamental garantido pela Constituição Federal e regulamentado pela Lei nº 12.527/2011 (Lei de Acesso à Informação – LAI), que estabelece regras para assegurar a transparência e a publicidade dos atos da Administração Pública.

Para garantir a efetividade desse direito, a Lei também prevê responsabilidades e sanções aos agentes públicos que, no exercício de suas funções, pratiquem condutas que restrinjam, omitam ou distorçam o acesso às informações públicas.

Com base no art. 32 da Lei nº 12.527/2011, assinale a alternativa INCORRETA quanto às condutas ilícitas que

ensejam responsabilidade do agente público.

- (A) O agente público pode negar o fornecimento de informação pública quando considerar que sua divulgação possa gerar críticas à gestão administrativa.
- (B) Recusar-se a fornecer informação requerida nos termos da lei, retardar deliberadamente o seu fornecimento ou fornecê-la de forma incorreta constitui conduta ilícita.
- (C) Utilizar indevidamente, subtrair, destruir, alterar ou ocultar informação sob sua guarda caracteriza violação.
- (D) Impor sigilo a informações com a finalidade obter proveito pessoal, é conduta ilícita prevista na Lei.

### Questão 33

O Balanço Patrimonial é uma ferramenta contábil essencial para qualquer organização, seja pública ou privada, pois permite visualizar de forma clara e sistemática a situação financeira em determinado momento. Por meio dele, gestores e administradores conseguem analisar o comportamento dos recursos da entidade, compreender a movimentação de ativos e passivos, identificar oportunidades de redução de custos, orientar decisões estratégicas e financeiras, bem como fornecer informações confiáveis a órgãos de controle, investidores e parceiros.

Diante disso, considere as afirmativas a seguir, marque a alternativa correta, sobre as finalidades do Balanço Patrimonial:

- (A) Substitui relatórios de execução orçamentária e de fluxo de caixa, sendo a principal ferramenta de acompanhamento diário das operações.
- (B) Permite analisar o comportamento financeiro, compreender a trajetória dos recursos, apoiar o planejamento estratégico e auxiliar na tomada de decisões financeiras mais assertivas.
- (C) Tem como única função apresentar dados financeiros aos investidores, sem utilidade para o planejamento interno da organização.
- (D) Serve exclusivamente para cumprir obrigações fiscais e contábeis, sem auxiliar na tomada de decisões estratégicas ou financeiras.

### Questão 34

O gerenciamento da rotina é uma prática essencial na administração pública, especialmente para cargos operacionais como o de agente administrativo. Essa função exige organização, disciplina e capacidade de lidar com tarefas repetitivas e simultâneas, como atendimento ao público, arquivamento de documentos e controle de prazos. Em um cenário onde essas atividades estão sendo realizadas de forma desordenada, gerando retrabalho e atrasos, o agente precisa adotar medidas que promovam eficiência e previsibilidade.

Com base nas boas práticas de gerenciamento da rotina, assinale a ação CORRETA que representa uma etapa eficaz para melhorar a organização do trabalho.

- (A) Priorizar tarefas com maior visibilidade externa, mesmo que não sejam urgentes.
- (B) Estabelecer um plano diário com horários definidos para cada atividade, considerando prioridades e prazos.
- (C) Delegar todas as tarefas rotineiras para outros setores, focando apenas em demandas emergenciais.
- (D) Executar as tarefas conforme forem surgindo, sem ordem definida, para manter a flexibilidade.

### Questão 35

A Norma Brasileira de Contabilidade NBC TSP 34 (2021) estabelece diretrizes para a mensuração e análise de custos no setor público, visando à melhoria da gestão e à transparência na aplicação dos recursos. Considerando os conceitos de custo apresentados, analise as afirmativas a seguir:

I. O custo direto é aquele que pode ser identificado e apropriado diretamente ao objeto de custo, como o salário de um servidor vinculado exclusivamente a um projeto.

II. O custo fixo é aquele que se altera proporcionalmente ao volume das atividades desenvolvidas pela entidade.

III. O custo controlável é aquele sobre o qual o gestor possui influência direta, podendo tomar decisões que impactem seu valor.

IV. O custo indireto exige o uso de direcionadores ou bases de rateio para ser alocado ao objeto de custo, como despesas administrativas compartilhadas entre setores.

Após análise das afirmativas, está CORRETO o que se afirma em:

- (A) Apenas as afirmativas II e IV estão corretas.
- (B) Apenas as afirmativas I, III e IV estão corretas.
- (C) Apenas as afirmativas I e III estão corretas.
- (D) As afirmativas I, II, III e IV estão corretas.

### Questão 36

O Balanço Patrimonial permite aos gestores e administradores avaliarem a situação financeira de uma empresa ou órgão público em determinado momento. Antes de elaborar e interpretar o Balanço, é necessário compreender sua estrutura e composição, pois somente assim é possível analisar adequadamente os recursos disponíveis e as obrigações da entidade.

Com base nesse contexto, assinale a alternativa correta:

- (A) O Balanço Patrimonial considera apenas passivos e patrimônio líquido, pois os ativos já estão detalhados em outros relatórios contábeis.

- (B) O Balanço Patrimonial é composto apenas por ativos, pois os passivos e o patrimônio líquido não influenciam na análise financeira da empresa.
- (C) O Balanço Patrimonial é estruturado em ativos, passivos e patrimônio líquido, permitindo que a entidade visualize seus bens, obrigações e riqueza líquida.
- (D) O Balanço Patrimonial é composto apenas por relatórios de fluxo de caixa e receitas, sem detalhar obrigações ou patrimônio líquido.

### Questão 37

O gerenciamento de projetos tem como finalidade garantir que os objetivos organizacionais sejam alcançados dentro dos prazos, custos e padrões de qualidade estabelecidos.

Para isso, o gestor deve planejar, coordenar e monitorar as etapas de execução, integrando equipes, recursos e informações, de modo que o resultado final atenda às expectativas das partes interessadas.

Nesse contexto, analise as asserções a seguir e a relação proposta entre elas:

I. O sucesso de um projeto depende da capacidade do gestor em alinhar o escopo, os prazos e os recursos disponíveis às metas estratégicas da organização.

PORQUE

II. A ausência de planejamento e acompanhamento contínuo das atividades pode resultar em atrasos, aumento de custos e falhas na entrega dos resultados previstos.

A respeito dessas asserções, assinale a opção CORRETA:

- (A) A asserção I é uma proposição falsa e a II é uma proposição verdadeira.
- (B) A asserção I é uma proposição verdadeira e a II é uma proposição falsa.
- (C) As asserções I e II são proposições verdadeiras e a II é uma justificativa correta da I.
- (D) As asserções I e II são proposições falsas.

### Questão 38

O agente administrativo, no desempenho de suas funções, deve atuar de forma organizada e proativa, contribuindo para o alcance dos resultados institucionais. O planejamento do trabalho é uma etapa essencial da gestão, pois permite definir metas, prazos e responsabilidades, prevenindo falhas e garantindo a execução coordenada das tarefas. Além disso, o planejamento auxilia na otimização dos recursos disponíveis e na melhoria contínua dos processos administrativos.

Em um órgão público, o agente administrativo é responsável por planejar e acompanhar as atividades de sua equipe. O planejamento permite que as ações sejam executadas de forma coordenada, em conformidade com

os objetivos institucionais e os prazos estabelecidos. Diante disso, é CORRETO afirmar que:

- (A) O planejamento serve apenas para atender exigências formais de auditorias e relatórios.
- (B) Planejar o trabalho implica definir metas e estratégias que orientem a execução e o controle das ações.
- (C) O planejamento é uma etapa opcional da gestão pública, voltada apenas a cargos de direção.
- (D) O planejamento deve ser elaborado apenas pela chefia, sem participação dos demais servidores.

### Questão 39

No contexto da administração pública, o gerenciamento da rotina não se limita à execução das tarefas, mas envolve também a padronização de procedimentos e o controle das atividades realizadas. O agente administrativo, ao lidar com processos repetitivos e documentos oficiais, deve garantir que as ações sejam registradas, monitoradas e realizadas de forma uniforme, contribuindo para a transparência e a eficiência institucional.

Considerando esse cenário, qual das alternativas abaixo está correta com os princípios de padronização e controle no gerenciamento da rotina administrativa?

- (A) Registrar as atividades realizadas em planilhas ou sistemas, permitindo acompanhamento e avaliação.
- (B) Alterar os procedimentos conforme a preferência de cada servidor, promovendo autonomia.
- (C) Evitar o uso de controles formais para não burocratizar o serviço público.
- (D) Realizar tarefas sem seguir fluxos definidos, para acelerar os processos.

### Questão 40

A Lei de Acesso à Informação, Lei nº 12.527/2011 estabelece regras para garantir o acesso às informações públicas e reforça a transparência como princípio essencial da administração pública. Entretanto, pessoas físicas ou entidades privadas que mantenham vínculo com o poder público, por contrato, convênio ou qualquer outra forma de relação, também estão obrigadas a observar suas disposições. O descumprimento dessa lei, especialmente em casos de omissão, manipulação ou negativa indevida de informações, acarreta sanções específicas, visando preservar a integridade da gestão pública e a confiança do cidadão na administração.

Com base no disposto no art. 33 da Lei nº 12.527/2011, assinale a alternativa que apresenta corretamente uma das penalidades aplicáveis a quem descumpra as determinações da Lei de Acesso à Informação:

- (A) Suspensão temporária de participar em licitações e impedimento de contratar com a administração pública por até 2 anos.
- (B) Cancelamento definitivo de qualquer vínculo com o poder público, sem possibilidade de reabilitação.

- (C) Prisão administrativa, cumulada com perda automática da função pública.
- (D) Apenas o ressarcimento ao erário, sem prejuízo de advertência ou multa.

RASCUNHO - NÃO DESTAQUE