

EDITAL Nº 001/2025 DO CONCURSO PÚBLICO PARA CARGOS DE NÍVEIS MÉDIO, TÉCNICO E SUPERIOR NO MUNICÍPIO DE SÃO JOSÉ DO SERIDÓ

MUNICÍPIO DE SÃO JOSÉ DO SERIDÓ (RN)

AGENTE COMUNITÁRIO DE SAÚDE

MANHÃ

Atenção: Fraudar ou tentar fraudar Concursos Públicos é Crime previsto no art. 311-A do Código Penal.

ORIENTAÇÕES IMPORTANTES AO CANDIDATO:

1. Conferência de documentos:

- ✓ Verifique seu nome, número do documento e número de inscrição em todos os materiais entregues.
- ✓ Confira o Caderno de Questões quanto a falhas de impressão ou numeração.

2. Cumprimento das normas:

- ✓ O descumprimento de qualquer regra constante no Edital, Caderno de Questões ou Folha de Respostas poderá acarretar a eliminação do candidato.

3. Folha de Respostas:

- ✓ É o único documento válido para avaliação.
- ✓ Preencha corretamente o campo da assinatura.
- ✓ Assinale apenas uma alternativa por item.
- ✓ Utilize apenas caneta esferográfica azul ou preta.
- ✓ Devolva a Folha de Respostas preenchida e assinada ao fiscal.

4. Divulgação de provas e gabaritos:

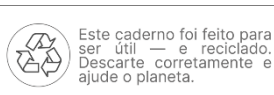
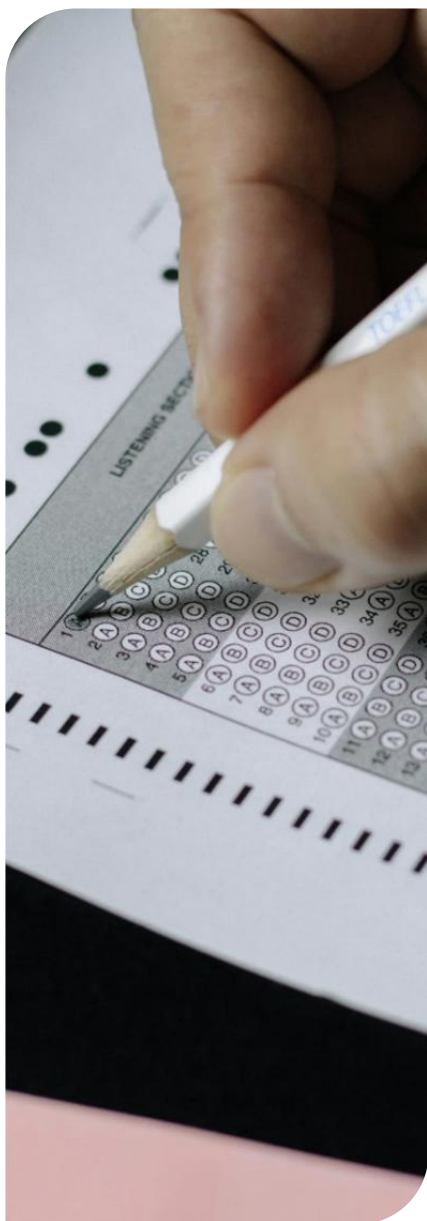
- ✓ Estarão disponíveis no site do Instituto IGEDUC (www.igeduc.org.br), conforme o Edital.

5. Condutas proibidas:

- ✓ Manusear o Caderno de Questões antes do horário oficial.
- ✓ Comunicar-se com outros candidatos durante a prova.
- ✓ Usar aparelhos eletrônicos de qualquer tipo.
- ✓ Anotar o gabarito fora da Folha de Respostas.

6. Exceto quando o enunciado da questão determinar o contrário, considere as seguintes regras:

- ✓ As questões de Língua Portuguesa devem ser respondidas conforme a norma culta vigente à época da aplicação da prova; as de informática, com base na versão mais atualizada dos softwares mencionados na mesma data; e as de legislação, considerando a versão vigente e mais atual de cada lei.



CONHECIMENTOS GERAIS

O texto seguinte servirá de base para responder às questões de 1 a 10.

Por que a queda dos preços nem sempre é tão boa quanto parece

Um índice de aumento de preços abaixo de 0% pode parecer uma ótima notícia para o bolso dos consumidores. No entanto, a deflação — isto é, a inflação negativa — nem sempre representa um cenário favorável, pois pode desencadear efeitos econômicos e sociais indesejáveis.

A América Latina, historicamente marcada por longos períodos de alta inflação, hoje vive uma situação inusitada: alguns países registram queda nos preços. A Costa Rica apresentou índice de -1%, e o Panamá, -0,3%, conforme os dados de setembro em relação ao ano anterior. Embora as causas variem, há fatores comuns. Odalis Marte, secretário-executivo do Conselho Monetário Centro-Americano, explica que a redução dos preços dos combustíveis e a queda no valor de alimentos no mercado internacional contribuíram para o fenômeno.

El Salvador, após cinco meses de deflação, voltou a registrar inflação positiva de 0,3%, resultado influenciado, entre outros fatores, pela redução de impostos sobre importações de alimentos e por ajustes fiscais internos. Já na Costa Rica, a valorização da moeda local em relação ao dólar teve papel decisivo. Para Carlos Acevedo, ex-presidente do Banco Central de El Salvador, as baixas atuais refletem um "efeito pós-pandemia": o custo de vida havia atingido níveis tão altos que a queda dos preços representa apenas uma correção, e não uma crise. Assim, a deflação observada nesses países não é motivo de alarme, mas um ajuste natural.

A Costa Rica acumula cinco meses consecutivos de redução de preços, e o Panamá completa um ano de índice negativo. No Brasil, embora o IBGE tenha registrado leve recuo de 0,11% em agosto, não há sinais de deflação persistente. De acordo com o pesquisador Benjamin Gedan, da Universidade Johns Hopkins, a deflação não deve ser meta de política econômica, especialmente quando ocorre devido à desaceleração da produção e do consumo.

A princípio, a deflação pode agradar os consumidores, pois aumenta o poder de compra. No entanto, no médio prazo, tende a estagnar salários, reduzir o consumo, desestimular a produção e frear o crescimento econômico. Cria-se, assim, um ciclo negativo: os preços caem, mas o poder aquisitivo permanece restrito. Sem geração de empregos ou com rendimentos congelados, as famílias acabam mais vulneráveis.

Nos casos da Costa Rica e do Panamá, Marte ressalta que a deflação atual não é preocupante, pois ocorre em economias que continuam crescendo. Trata-se de um processo de ajuste associado a fatores internos e

externos, como a estrutura dos gastos familiares e o peso de combustíveis e alimentos na composição do Índice de Preços ao Consumidor. Além disso, políticas governamentais, como subsídios, influenciam diretamente. Em El Salvador, por exemplo, o governo subsidia combustíveis, o que ajuda a conter a alta dos preços internacionais.

Ainda assim, muitas famílias não percebem uma real redução no custo de vida. Em países como a Costa Rica, considerada uma nação cara, as quedas são pequenas diante dos altos preços praticados antes da pandemia. O fenômeno é, portanto, mais técnico do que perceptível para o cidadão comum.

A história mostra que a deflação prolongada pode se transformar em um grave problema. O exemplo clássico é o do Japão, que, nos anos 1990, viveu a chamada "década perdida". O país enfrentou forte retração econômica, juros muito baixos, endividamento elevado e queda do consumo, o que gerou estagnação e falências em cadeia. Com uma população envelhecida e mais inclinada a poupar do que a consumir, o ciclo deflacionário se intensificou, e o Japão levou anos para se recuperar.

Em contextos assim, os consumidores costumam adiar compras, esperando preços ainda menores, o que agrava o círculo vicioso: o consumo cai, a produção retrai e os investimentos diminuem. Por isso, economistas afirmam que nem inflação elevada nem deflação prolongada são desejáveis. O ideal é manter uma inflação moderada, entre 2% e 4% ao ano, considerada saudável para a economia.

Atualmente, a deflação observada na Costa Rica, em El Salvador e no Panamá é tida como passageira e ocorre em economias em expansão, distantes da recessão. A América Latina, que no passado sofreu com hiperinflações, demonstra hoje maior estabilidade graças a reformas que fortaleceram os bancos centrais e consolidaram políticas monetárias responsáveis.

Ainda que o desafio de manter o equilíbrio entre inflação e crescimento persista, as lições do passado deixaram marcas positivas. A região demonstra, hoje, mais maturidade econômica e maior capacidade de reagir a variações de preços sem perder de vista a estabilidade, condição essencial para o desenvolvimento sustentável.

<https://www.bbc.com/portuguese/articles/cy5qkdk56v3o>. adaptado.

Questão 01

O autor afirma que a América Latina, que no passado sofreu com hiperinflações, demonstra hoje maior estabilidade graças a reformas que fortaleceram os bancos centrais e consolidaram políticas monetárias responsáveis.

Com base nesse trecho e nas ideias desenvolvidas ao longo do texto, é CORRETO concluir que o autor reconhece que:

- (A) as experiências inflacionárias do passado contribuíram para amadurecer as instituições econômicas e promover maior responsabilidade nas políticas de controle de preços.
- (B) a estabilidade atual é apenas aparente, pois a região ainda depende fortemente de políticas monetárias externas e de organismos internacionais de crédito.
- (C) o controle inflacionário foi obtido à custa de recessões prolongadas, o que demonstra que as políticas de estabilidade resultaram em desaceleração produtiva permanente.
- (D) as reformas econômicas recentes provocaram instabilidade, aumentando a vulnerabilidade das economias latino-americanas diante de novas crises financeiras.

Questão 02

Além disso, políticas governamentais, como subsídios, influenciam diretamente. Em El Salvador, por exemplo, o governo subsidia combustíveis, o que ajuda a conter a alta dos preços internacionais.

De acordo com as regras de acentuação, é CORRETO afirmar que:

- (A) há quatro vocábulos acentuados por serem proparoxítonos legítimos.
- (B) "além" é acentuado por ser um monossílabo tônico terminado em "em".
- (C) "subsídios" recebe acento por ser paroxítono terminado em ditongo e "combustíveis" é proparoxítono.
- (D) "políticas" é o único vocábulo acentuado por ser um proparoxítono legítimo.

Questão 03

A princípio, a deflação pode agradar os consumidores, pois aumenta o poder de compra. No entanto, no médio prazo, tende a estagnar salários, reduzir o consumo, desestimular a produção e frear o crescimento econômico. Cria-se, assim, um ciclo negativo: os preços caem, mas o poder aquisitivo permanece restrito. Sem geração de empregos ou com rendimentos congelados, as famílias acabam mais vulneráveis.

De acordo com as regras de concordância nominal, é CORRETO afirmar que:

- (A) o adjetivo "congelados" mantém-se invariável, pois modifica o substantivo "rendimentos", funcionando como expressão fixa que independe de variação em número.
- (B) o adjetivo "vulneráveis" está no plural, acompanhando os termos "rendimentos" e "famílias", abordando, assim, dois substantivos abstratos e no plural.
- (C) o adjetivo "restrito" concorda com o substantivo "poder aquisitivo", que está no singular, razão pela qual a flexão do adjetivo também ocorre no singular.

- (D) o adjetivo "permanece" flexiona-se no singular para concordar com o termo "poder", já que se refere à sequência de fatores que caracteriza o período de deflação descrito no texto.

Questão 04

O texto afirma que, a princípio, a deflação pode agradar os consumidores, pois aumenta o poder de compra. Contudo, adverte que, com o passar do tempo, ela tende a reduzir o consumo, estagnar os salários e frear o crescimento econômico.

Com base nessas informações, infere-se que o autor considera a deflação um fenômeno:

- (A) inevitável em períodos de recessão global, causada exclusivamente pela desvalorização das moedas locais e pela perda de competitividade externa.
- (B) totalmente benéfico para a economia, uma vez que permite ao consumidor adquirir mais bens e serviços com o mesmo salário.
- (C) inicialmente positivo, mas potencialmente prejudicial, por gerar estagnação econômica e comprometer o poder de compra no longo prazo.
- (D) desejável para equilibrar preços e manter estável o custo de vida, servindo como meta econômica de longo prazo para os governos da região.

Questão 05

Nos casos da Costa Rica e do Panamá, Marte ressalta que a deflação atual não é preocupante, pois ocorre em economias que continuam crescendo. Trata-se de um processo de ajuste associado a fatores internos e externos, como a estrutura dos gastos familiares e o peso de combustíveis e alimentos na composição do Índice de Preços ao Consumidor.

De acordo com as regras de concordância nominal, é CORRETO afirmar que:

- (A) os adjetivos "internos" e "externos" concordam com o substantivo plural "fatores", razão pela qual estão flexionados no plural masculino.
- (B) o particípio "associado" mantém-se invariável, pois, funcionando como adjetivo, independe da flexão do substantivo "processo", estabelecendo relação apenas semântica.
- (C) o adjetivo "associado" flexiona-se no singular para concordar com o substantivo "de ajuste", já que ambos expressam uma característica simultânea do contexto descrito.
- (D) o adjetivo "composição" está no singular, acompanhando o núcleo "peso", já que a expressão "o peso de combustíveis e alimentos" tem como núcleo o substantivo abstrato "peso".

Questão 06

El Salvador, após cinco meses de deflação, voltou a registrar inflação positiva de 0,3%, resultado influenciado, entre outros fatores, pela redução de

impostos sobre importações de alimentos e por ajustes fiscais internos. Já na Costa Rica, a valorização da moeda local em relação ao dólar teve papel decisivo. Para Carlos Acevedo, ex-presidente do Banco Central de El Salvador, as baixas atuais refletem um "efeito pós-pandemia".

De acordo com as regras de concordância verbal, é CORRETO afirmar que:

- (A) o verbo "voltou" apresenta concordância irregular, pois o sujeito é uma oração reduzida de infinitivo, exigindo o verbo principal no plural.
- (B) o verbo "refletem" concorda com o termo "efeito pós-pandemia", que é singular, justificando a flexão plural como expressão de generalização do conceito abordado.
- (C) o verbo "voltou" concorda com o sujeito simples "El Salvador", que está no singular, motivo pelo qual o verbo permanece na terceira pessoa do singular.
- (D) o verbo "teve" pode flexionar-se no plural, pois o termo "a valorização da moeda local e do dólar" representa dois núcleos coordenados em relação de igualdade sintática.

Questão 07

A América Latina, historicamente marcada por longos períodos de alta inflação, hoje vive uma situação inusitada: alguns países registram queda nos preços. A Costa Rica apresentou índice de -1%, e o Panamá, -0,3%, conforme os dados de setembro em relação ao ano anterior. Embora as causas variem, há fatores comuns.

De acordo com as regras de concordância verbal, é CORRETO afirmar que:

- (A) o verbo "apresentou" concorda apenas com "o Panamá", já que o enunciado une o referente — "A Costa Rica" — que compartilha a ideia verbal, admitindo concordância semântica pela proximidade.
- (B) o verbo "registram" apresenta valor impessoal, pois o sujeito "países" indica coletividade e o verbo concorda com a ideia de conjunto, e não com o número gramatical.
- (C) o verbo "há" concorda com o termo plural "fatores comuns", ajustando-se ao número do substantivo que o acompanha na oração.
- (D) o verbo "vive" concorda com o sujeito simples "A América Latina", cujo núcleo está no singular, o que exige o verbo na terceira pessoa do singular.

Questão 08

Na Costa Rica, o principal fator que explica a deflação foi a valorização da moeda local em relação ao dólar. Já em El Salvador, a redução de impostos sobre importações de alimentos e ajustes fiscais internos contribuíram para o mesmo fenômeno.

Considerando as informações do texto, é CORRETO afirmar que a deflação observada nesses países está

relacionada principalmente a:

- (A) políticas de desvalorização monetária e de redução de exportações, que diminuem a entrada de divisas e provocam queda generalizada nos preços internos.
- (B) crises estruturais de produção e desemprego em larga escala, que resultam em retração da atividade econômica e queda na renda da população.
- (C) políticas deliberadas de contenção de preços e de incentivo ao consumo interno, voltadas a garantir o aumento contínuo do poder de compra das famílias.
- (D) fatores cambiais e fiscais que influenciam diretamente os preços, sem representar um quadro de crise econômica ou de recessão generalizada.

Questão 09

Muitas famílias não percebem uma real redução no custo de vida. Em países como a Costa Rica, considerada uma nação cara, as quedas são pequenas diante dos altos preços praticados antes da pandemia. O fenômeno é, portanto, mais técnico do que perceptível para o cidadão comum.

De acordo com as regras de acentuação, é CORRETO afirmar que:

- (A) "países" é acentuado pela regra dos hiatos tônicos: o "i" é tônico e forma um hiato com a vogal anterior ("a"), estando sozinho na sílaba ("í").
- (B) "técnico" é o único vocábulo acentuado por ser um proparoxítono legítimo; os demais são proparoxítonos aparentes.
- (C) "perceptível" recebe acento por ser um vocábulo proparoxítono ou também paroxítono terminado em ditongo decrescente.
- (D) há três vocábulos acentuados por serem oxítonos terminados em "o" e dois monossílabos tônicos também acentuados por terminarem em "o".

Questão 10

A princípio, a deflação pode agradar os consumidores, pois aumenta o poder de compra. No entanto, no médio prazo, tende a estagnar salários, reduzir o consumo, desestimular a produção e frear o crescimento econômico. Cria-se, assim, um ciclo negativo: os preços caem, mas o poder aquisitivo permanece restrito.

De acordo com o texto, a principal preocupação em relação à deflação é que ela:

- (A) pode parecer benéfica no início, mas tende a gerar estagnação econômica e retração do consumo, desestimulando a produção e comprometendo o poder de compra das famílias em médio prazo.
- (B) resulta exclusivamente de políticas econômicas eficazes que buscam equilibrar os preços e garantir a melhoria do custo de vida da população por meio de incentivos monetários contínuos.

- (C) representa um sinal claro de recessão e de colapso econômico generalizado, indicando o fracasso das políticas monetárias e a vulnerabilidade dos países latino-americanos citados.
- (D) demonstra que o país alcançou equilíbrio econômico entre preços e salários, mantendo estável o poder de compra da população e estimulando a confiança nos mercados internos.

Questão 11

Vanessa está usando o Microsoft Excel 365 para registrar as notas dos colegas da turma. Ao abrir o programa, observou uma área com células organizadas em linhas e colunas, guias na parte superior e barras de rolagem. Com base na estrutura padrão do Excel 365, assinale a alternativa **correta**:

- (A) Cada aba da Faixa de Opções serve apenas para aplicar fórmulas matemáticas e não tem relação com formatação.
- (B) As colunas são identificadas por números e as linhas por letras, facilitando o uso de endereços nas células.
- (C) A célula é o ponto de encontro entre uma linha e uma coluna, sendo nela que o usuário insere dados e fórmulas.
- (D) O Painel de Tarefas substitui completamente a Faixa de Opções nas versões mais recentes do Excel 365.

Questão 12

Analise as afirmativas abaixo sobre a interface gráfica do ambiente Windows, que envolve o uso de janelas, ícones, menus, área de trabalho e barra de tarefas:

- I. A área de trabalho é o espaço principal da tela, onde ficam os ícones de atalhos, pastas e arquivos, podendo ser personalizada com papel de parede e widgets.
- II. As janelas permitem a interação com programas e arquivos, e podem ser redimensionadas, minimizadas ou maximizadas conforme a necessidade do usuário.
- III. A barra de tarefas serve apenas para mostrar o relógio e a data, não tendo nenhuma função de acesso rápido a programas abertos ou fixados.
- IV. Os menus de contexto, acionados normalmente com o botão direito do mouse, apresentam opções específicas relacionadas ao item selecionado.
- V. Os ícones são representações gráficas de arquivos, programas ou atalhos, e ao serem clicados executam uma ação associada, como abrir um aplicativo ou documento.

Com base nessas afirmativas, assinale a alternativa **correta**:

- (A) Apenas as afirmativas I, II, IV e V são verdadeiras.
- (B) Apenas as afirmativas I, II, III e IV são verdadeiras.
- (C) Apenas as afirmativas II, III e V são verdadeiras.
- (D) As afirmativas I, II, III, IV e V são verdadeiras.

Questão 13

Sobre o funcionamento e os recursos do ambiente Windows, analise as afirmativas abaixo e assinale a alternativa **correta**:

- (A) O Gerenciador de Tarefas do Windows tem como única função encerrar programas travados, não sendo capaz de exibir o consumo de memória ou desempenho da CPU.
- (B) O Prompt de Comando é utilizado apenas para exibir informações visuais do sistema, não possuindo utilidade para execução de comandos administrativos.
- (C) O Explorador de Arquivos permite organizar, renomear e acessar pastas e unidades de armazenamento, além de exibir propriedades de arquivos e alterar permissões de acesso.
- (D) O Painel de Controle foi totalmente removido nas versões recentes do Windows e suas funções passaram a ser exclusivas do aplicativo Configurações.

Questão 14

Ricardo trabalha em uma loja de acessórios eletrônicos e registra diariamente o total de vendas em uma planilha do Excel. Para acompanhar o desempenho do mês, ele quer calcular a média das vendas diárias. Os valores estão na coluna B, entre as células B2 e B31.

Assinale a alternativa que apresenta **corretamente** a fórmula que ele deve usar para calcular essa média:

- (A) = SOMA(B2:B31)
- (B) = MÉDIA(B2;B31)
- (C) = MÉDIA(B2:B31)
- (D) = SOMA(B2 + B31)/31,00

Questão 15

Durante uma palestra sobre uso consciente da Internet, o palestrante pediu aos ouvintes que refletissem sobre atitudes que poderiam ajudar a proteger seus dados pessoais e evitar golpes virtuais. Em seguida, ele apresentou algumas afirmações para discussão:

- I. Evitar acessar contas bancárias em redes Wi-Fi públicas é uma forma de se proteger contra invasões e roubo de dados.
- II. Clicar em links recebidos por e-mail ou redes sociais é sempre seguro se o remetente aparentar ser uma empresa conhecida.
- III. Utilizar senhas fortes, com letras, números e símbolos, reduz as chances de alguém invadir suas contas.
- IV. Compartilhar fotos e informações pessoais livremente nas redes sociais não traz riscos reais, pois as plataformas já protegem todos os dados dos usuários.
- V. Manter o antivírus atualizado ajuda a identificar sites e arquivos suspeitos antes que causem danos ao

computador.

Com base nessas afirmativas, assinale a alternativa **correta**:

- (A) Apenas as afirmativas I, II e V são verdadeiras.
- (B) Apenas as afirmativas I, III e V são verdadeiras.
- (C) As afirmativas I, II, III, IV e V são verdadeiras.
- (D) Apenas as afirmativas II, III e IV são verdadeiras.

Questão 16

Analise as afirmativas a seguir sobre o uso de Tabelas Dinâmicas e Formatação Condicional no Microsoft Excel:

I. A Tabela Dinâmica permite resumir grandes quantidades de dados e agrupar informações por categorias, sem precisar usar fórmulas.

II. A formatação condicional serve apenas para alterar a cor das bordas e não pode ser usada com números.

III. É possível atualizar uma Tabela Dinâmica automaticamente quando novos dados são adicionados à planilha, desde que a origem esteja corretamente definida.

IV. Na formatação condicional, é possível usar regras prontas, como "Maior que" ou "Entre", para destacar valores conforme critérios definidos.

V. A criação de Tabelas Dinâmicas exige o uso da função PROCV para gerar os resumos e totais.

Com base nessas afirmativas, assinale a alternativa **correta**:

- (A) Apenas as afirmativas II, III e V são verdadeiras.
- (B) Apenas as afirmativas I, III e IV são verdadeiras.
- (C) Apenas as afirmativas I, II e V são verdadeiras.
- (D) As afirmativas I, II, III, IV e V são verdadeiras.

Questão 17

Durante uma aula de informática, os alunos aprenderam sobre os recursos visuais e funcionais do Microsoft Word, como a régua, a barra de status e os modos de exibição. Com base nesse conteúdo, analise as afirmativas abaixo e assinale V, para verdadeira, e F, para falsa:

- () A régua do Word serve para ajustar margens, recuos e tabulações, facilitando a organização visual do texto.
- () O modo de exibição "Layout de Impressão" mostra o documento como ele será impresso, incluindo cabeçalhos, rodapés e quebras de página.
- () A barra de status exibe apenas o número de páginas e não possui outras funções interativas.
- () O modo "Leitura" é ideal para editar o texto com precisão, pois mostra todos os elementos de formatação e permite alterações rápidas.
- () A régua pode ser ativada ou desativada conforme a necessidade do usuário, por meio do menu "Exibir".

Assinale a alternativa correta dos itens acima, de cima para baixo:

- (A) V, V, V, V, V
- (B) V, V, F, F, V
- (C) F, V, V, F, V
- (D) V, F, V, V, F

Questão 18

Ao digitar um trabalho escolar no Microsoft Word, João percebeu que os títulos dos capítulos estavam todos com tamanhos e fontes diferentes, e que o sumário não se atualizava automaticamente quando ele fazia alterações no texto. Um colega explicou que isso ocorre por ele não usar "estilos" corretamente.

Com base nessa situação, assinale a alternativa **correta** sobre o uso de estilos no Microsoft Word:

- (A) Os estilos servem apenas para alterar a cor do texto e não influenciam na criação automática de sumários.
- (B) Estilos são utilizados apenas em planilhas do Excel e não têm função no Word.
- (C) Ao aplicar estilos de título (como "Título 1", "Título 2"), o Word consegue gerar e atualizar automaticamente o sumário.
- (D) O uso de estilos é opcional, pois o sumário do Word é criado manualmente, copiando e colando os títulos.

Questão 19

Analise as afirmativas abaixo sobre autenticação em dois fatores (2FA) e sua importância para a segurança na internet e a proteção digital, marcando V, para as verdadeiras, e F, para as falsas:

- () A autenticação em dois fatores adiciona uma camada extra de segurança, exigindo uma segunda forma de verificação além da senha.
- () O segundo fator de autenticação pode ser um código enviado por SMS, aplicativo autenticador ou uma chave física.
- () A 2FA só é necessária para contas bancárias e não tem utilidade em redes sociais ou e-mails pessoais.
- () Mesmo que alguém descubra sua senha, a autenticação em dois fatores pode impedir o acesso não autorizado.
- () Utilizar a autenticação em dois fatores reduz significativamente o risco de invasões por roubo de senhas.

Assinale a alternativa que apresenta a sequência **CORRETA**:

- (A) V, V, V, F, F.
- (B) F, V, V, F, V.
- (C) V, F, V, V, F.
- (D) V, V, F, V, V.

Questão 20

Durante uma aula de informática, a professora pediu que os alunos criassem um gráfico no Excel com os dados de vendas mensais. Beatriz usou um gráfico de colunas, com os meses no eixo horizontal e os valores de vendas no eixo vertical, mas as cores estavam muito semelhantes e o título não indicava claramente o conteúdo. Usando os recursos de apresentação de gráficos no Excel, o que Beatriz poderia fazer para melhorar a visualização?

- (A) Converter o gráfico em um de dispersão, pois esse tipo mostra melhor os nomes dos meses.
- (B) Manter o tipo de gráfico, mas adicionar um título descritivo, cores contrastantes e rótulos de dados.
- (C) Deixar o gráfico como está, já que o Excel cria automaticamente o modelo visual mais adequado.
- (D) Trocar o gráfico de colunas por um de pizza e retirar o título para deixar o visual mais limpo.

CONHECIMENTOS ESPECÍFICOS

Questão 21

Um dos papéis do Agente Comunitário de Saúde é orientar a população de sua área sobre a importância da detecção precoce do câncer de próstata. Considerando as informações corretas sobre essa doença, assinale a alternativa mais CORRETA:

- (A) O câncer de próstata só ocorre quando há sintomas urinários graves.
- (B) Os principais fatores de risco são a idade acima de 50 anos e o histórico familiar da doença.
- (C) Todos os homens, mesmo sem sintomas, precisam realizar exames de toque retal a cada semestre.
- (D) A prática de exercícios e uma boa alimentação são formas comprovadas de impedir o câncer de próstata, mesmo em indivíduos com predisposição genética.

Questão 22

Segundo a Lei nº 11.350, de 5 de outubro de 2006, o modelo de atenção à saúde baseado na atuação multiprofissional da Estratégia Saúde da Família prevê que, desde que o Agente Comunitário de Saúde tenha concluído o curso técnico e disponha dos equipamentos adequados, ele poderá realizar, em sua área de atuação, atividades assistidas por um profissional de saúde de nível superior.

São atividades do Agente Comunitário de Saúde, conforme previsto no trecho acima:

- I. A aferição da pressão arterial, durante a visita domiciliar, em caráter excepcional, encaminhando o paciente para a unidade de saúde de referência.
- II. A medição de glicemia capilar, durante a visita domiciliar, em caráter excepcional, encaminhando o paciente para a unidade de saúde de referência.

III. A aferição de temperatura axilar, durante a visita domiciliar, em caráter excepcional, com o devido encaminhamento do paciente, quando necessário, para a unidade de saúde de referência.

IV. A orientação e o apoio, em domicílio, para a correta administração de medicação de paciente em situação de vulnerabilidade.

É CORRETO o que se afirma em:

- (A) II e IV apenas.
- (B) I, II e III apenas.
- (C) I e III apenas.
- (D) I, II, III e IV.

Questão 23

Diversos instrumentos foram desenvolvidos para registrar a identificação de sintomáticos respiratórios, a notificação e investigação de casos de tuberculose, o monitoramento do tratamento e outras atividades relacionadas.

No que se refere a esses instrumentos, associe a segunda coluna de acordo com a primeira:

Coluna 1

- (1) Livro de registro do sintomático respiratório.
- (2) Ficha de notificação/investigação de tuberculose.
- (3) Livro de registro de pacientes e acompanhamento de tratamento dos casos de tuberculose.
- (4) Boletim de acompanhamento dos casos de tuberculose.

Coluna 2

() É um instrumento padrão em todo o país, utilizado para a notificação e investigação de casos confirmados de tuberculose, por se tratar de uma doença de notificação compulsória.

() Destina-se a registrar as atividades de busca de sintomáticos respiratórios, contendo campos para informações do indivíduo (nome, idade, sexo e endereço) e os resultados do exame de escarro para diagnóstico.

() É utilizado para registrar as informações sobre o tratamento dos casos de tuberculose acompanhados na unidade de saúde, servindo também como fonte de dados para o cálculo de indicadores da doença.

() É preenchido para acompanhar os casos confirmados de tuberculose até a conclusão do tratamento, incluindo informações sobre resultados de exames laboratoriais, exames de contatos e situação de encerramento do caso, além de servir para a atualização do Sinan.

A sequência que preenche corretamente as lacunas acima, de cima para baixo é:

- (A) 2, 1, 4, 3.
- (B) 3, 4, 2, 1.

- (C) 4, 3, 1, 2.
(D) 2, 1, 3, 4.

Questão 24

O Estatuto da Criança e do Adolescente (ECA) garante direitos fundamentais à criança e ao adolescente. Nesse contexto, assinale a alternativa que contém CORRETAMENTE o papel do Agente Comunitário de Saúde em relação à violência contra esse grupo:

- (A) Encaminhar apenas casos de violência física, deixando de lado negligência ou trabalho infantil.
(B) Registrar e comunicar situações de suspeita de violência aos órgãos competentes, orientando a família e a comunidade.
(C) Ignorar suspeitas de violência para não se envolver com questões familiares.
(D) Aplicar punições aos responsáveis pela criança ou adolescente sem envolvimento de outros órgãos.

Questão 25

A Vigilância em Saúde é uma das estratégias fundamentais da Atenção Primária à Saúde e tem como objetivo identificar, prevenir e controlar os fatores que influenciam a saúde das pessoas e das comunidades.

Considerando o trecho acima, assinale a alternativa que descreve corretamente uma atribuição do Agente Comunitário de Saúde (ACS) relacionada à Vigilância em Saúde:

- (A) Monitorar, junto às famílias, situações de risco como surtos, doenças transmissíveis, acidentes, violências e condições ambientais que possam afetar a saúde da comunidade.
(B) Encaminhar exclusivamente casos confirmados de doenças infecciosas aos hospitais de referência, sem notificação à equipe da Unidade Básica de Saúde.
(C) Realizar diagnóstico médico de agravos transmissíveis e emitir atestados de afastamento do trabalho.
(D) Realizar somente a coleta de dados demográficos, sem envolvimento com ações de prevenção e controle.

Questão 26

O Agente Comunitário de Saúde (ACS) tem um papel fundamental na promoção da saúde e na prevenção de doenças dentro da comunidade, sendo o controle do tabagismo uma das formas de atuação.

São ações práticas do Agente Comunitário de Saúde no controle do tabagismo no Brasil:

- I. Realizar levantamento do número de usuários de produtos de tabaco que residem naquele local.
II. Orientar fumantes a usar produtos de tabaco em ambientes fechados, evitando o aumento dos riscos relacionados ao tabagismo.

III. Enfatizar aos comerciantes que a venda de cigarros e outros produtos derivados do tabaco a menores de 18 anos de idade é proibida.

IV. Por meio de uma abordagem breve ou mínima, aconselhar sempre o usuário de produtos de tabaco a deixar de consumi-los.

Está(ão) CORRETA(s) a(s) afirmativa(s):

- (A) II e IV, apenas.
(B) IV, apenas.
(C) I, III e IV, apenas.
(D) I, II e III, apenas.

Questão 27

Os sistemas de informação em saúde são instrumentos fundamentais para o planejamento, a avaliação e a tomada de decisões nas ações da Atenção Primária à Saúde (APS). O Agente Comunitário de Saúde (ACS) tem papel essencial nesse processo. Assinale a alternativa que descreve CORRETAMENTE uma das atribuições ligadas a estes sistemas de informação:

- (A) O ACS utiliza os sistemas de informação apenas para registrar agendamentos de consultas, sem relação com vigilância ou planejamento territorial.
(B) O ACS deve somente recolher os dados e entregá-los à unidade de saúde, sem necessidade de manter atualização ou uso no planejamento local.
(C) O ACS não tem participação no registro de nascimentos, óbitos ou agravos de saúde; essa tarefa cabe exclusivamente a médicos e enfermeiros.
(D) O ACS deve cadastrar indivíduos e famílias em base geográfica definida, mantendo os dados atualizados no sistema de informação da Atenção Básica, e usar essas informações para a análise da situação de saúde no território.

Questão 28

O Agente Comunitário de Saúde deve orientar corretamente os indivíduos portadores do vírus HIV/AIDS a respeito dos cuidados e comportamentos adequados. Com base nisso, marque a alternativa INCORRETA:

- (A) Pessoas com HIV não devem doar sangue nem compartilhar seringas ou agulhas.
(B) O portador de HIV deve ser orientado a interromper o uso de antirretrovirais assim que os sintomas diminuírem, evitando efeitos colaterais.
(C) O portador de HIV deve evitar automedicação e seguir o tratamento prescrito pelo médico até o fim.
(D) O portador de HIV deve comparecer regularmente à Unidade Básica de Saúde (UBS) e usar preservativo em todas as relações sexuais.

Questão 29

A Estratégia Saúde da Família tem como objetivo reorganizar a Atenção Básica no Brasil, seguindo os

princípios do Sistema Único de Saúde (SUS).

Com base exclusivamente no disposto no Capítulo II da Portaria nº 648/GM de 28 de março de 2006, além das características do processo de trabalho das equipes de Atenção Básica, são características do processo de trabalho da Saúde da Família, EXCETO:

- (A) Diagnóstico, programação e implementação das atividades segundo critérios de risco à saúde, priorizando solução dos problemas de saúde mais frequentes.
- (B) Manter atualizado o cadastramento das famílias e dos indivíduos e utilizar, de forma sistemática, os dados para a análise da situação de saúde considerando as características sociais, econômicas, culturais, demográficas e epidemiológicas do território.
- (C) Definição precisa do território de atuação, mapeamento e reconhecimento da área adstrita, que compreenda o segmento populacional determinado, com atualização contínua.
- (D) Promoção e execução de ações unissetoriais, priorizando o trabalho individual e reduzindo a integração entre setores, com o objetivo de aumentar a eficiência e agilizar os resultados, conforme as prioridades definidas e sob a coordenação do gestor municipal.

Questão 30

A vacinação do idoso é essencial para prevenir doenças e reduzir complicações comuns nessa faixa etária. O Agente Comunitário de Saúde atua orientando e acompanhando a atualização do cartão vacinal.

A respeito da vacinação contra o vírus da gripe para o público idoso, é CORRETO afirmar:

- (A) A vacina deve ser reforçada anualmente ao longo da vida, sendo disponibilizada durante a Campanha Nacional de Vacinação do Idoso.
- (B) Se ocorrerem ferimentos graves em adultos, a dose de reforço deverá ser administrada mais cedo, cinco anos após a última dose.
- (C) A vacina é aplicada exclusivamente em idosos que vivem em instituições fechadas, com reforço após cinco anos da primeira dose.
- (D) Para idosos que não possuem a comprovação da vacinação anterior, deve ser utilizado o esquema vacinal de três doses.

Questão 31

O acompanhamento adequado durante a gestação é fundamental para garantir a saúde da mãe e o crescimento saudável do bebê.

No que se refere à saúde da gestante, assinale (V) para as afirmativas verdadeiras e (F) para as falsas:

() A gestante deve receber o cartão da gestante assim que iniciar o acompanhamento pré-natal para registro de informações que serão utilizados como referência e

apoio para os serviços de saúde e para os diferentes profissionais.

() São sinais de risco para gestantes: ausência de sangue pela vagina; pernas, mãos, braços e olhos inchados; febre alta; vômitos frequentes, sentir o bebê mexer mais de uma vez dentro do período de 24 horas.

() Durante a gestação, a mulher deve alcançar um ganho de peso equilibrado, suficiente para garantir um parto seguro e o desenvolvimento saudável do bebê, evitando tanto perda quanto excesso.

() A gestante deve consumir alimentos ricos em fibras, presentes em frutas, verduras e cereais. Além disso, é importante ter um consumo adequado de água para facilitar a eliminação intestinal.

A sequência que preenche CORRETAMENTE as lacunas acima de cima para baixo, é:

- (A) F, F, V, V.
- (B) V, V, F, F.
- (C) V, F, V, V.
- (D) F, V, F, F.

Questão 32

Em suas práticas cotidianas, o Agente Comunitário de Saúde (ACS) exerce várias atribuições voltadas para a saúde dos trabalhadores.

São atribuições destacadas no guia para o ACS no cuidado à saúde dos usuários que são trabalhadores, EXCETO:

- (A) Observar o espaço domiciliar e o entorno em busca de atividades produtivas no território e identificar riscos/perigos aos trabalhadores, à família ou à comunidade.
- (B) Orientar eticamente o trabalhador sobre os riscos à saúde decorrentes da atividade laboral e sobre seus direitos previdenciários, trabalhistas e sociais.
- (C) Identificar e registrar, na ficha A, o local e o contexto em que os membros da família trabalham.
- (D) Realizar diagnóstico clínico e prescrição de medicamentos para doenças relacionadas ao trabalho em sua área de atuação.

Questão 33

Preencha as lacunas a seguir, de acordo com o disposto no § 1º do art. 1 da Lei nº 8.080, de 19 de setembro de 1990.

"O _____ do Estado de garantir a saúde consiste na formulação e execução de políticas econômicas e sociais que visem à _____ de riscos de doenças e de outros agravos e no estabelecimento de condições que assegurem acesso _____ e igualitário às ações e aos serviços para a sua _____, proteção e recuperação."

A alternativa que corresponde de forma CORRETA às

lacunas acima respectivamente, é:

- (A) Dever, eliminação, universal, prevenção.
- (B) Dever, redução, universal, promoção.
- (C) Direito, redução, local, promoção.
- (D) Direito, eliminação, local, prevenção.

Questão 34

A Lei nº 8.142/1990 dispõe sobre a participação da comunidade na gestão do Sistema Único de Saúde (SUS). De acordo com essa lei, o controle social ocorre através de instâncias que possibilitam à população acompanhar, avaliar e propor ações de saúde.

Com base exclusivamente no disposto na Lei nº 8.142/1990, assinale a alternativa CORRETA:

- (A) Os Conselhos de Saúde são órgãos permanentes e deliberativos, compostos por representantes do governo, profissionais de saúde, prestadores de serviço e usuários.
- (B) O controle social no SUS é exercido apenas pelos gestores municipais de saúde.
- (C) As Conferências de Saúde são realizadas anualmente para discutir apenas o orçamento da saúde.
- (D) Os Conselhos de Saúde têm caráter apenas consultivo e se reúnem quando convocados pelo prefeito ou secretário de saúde.

Questão 35

O Agente Comunitário de Saúde (ACS) tem papel estratégico na Atenção Primária à Saúde, aproximando a comunidade do Sistema Único de Saúde (SUS).

Considerando as funções abaixo, assinale aquela que é atribuída CORRETAMENTE ao ACS, de acordo com o Ministério da Saúde:

- (A) Administrar hospitais e coordenar equipes médicas e de enfermagem.
- (B) Manter registro atualizado das famílias de sua área, identificar riscos à saúde e orientar sobre prevenção de doenças.
- (C) Prescrever tratamentos para doenças comuns e emergências.
- (D) Realizar procedimentos laboratoriais complexos nas unidades de saúde.

Questão 36

A Educação em Saúde, como prática estruturante no Sistema Único de Saúde (SUS), visa o desenvolvimento da autonomia dos sujeitos e a transformação das práticas de cuidado, sendo orientada por políticas intersetoriais e participativas. Acerca do assunto, registre V, para as afirmativas verdadeiras, e F, para as falsas:

() No SUS, as ações de educação em saúde são de responsabilidade das equipes de atenção primária, não se estendendo aos demais níveis de atenção por não

integrarem o escopo da vigilância em saúde.

() A Política Nacional de Educação Popular em Saúde (PNEPS-SUS) baseia-se em princípios freireanos e considera a dialogicidade e o saber popular como elementos centrais na construção de práticas emancipatórias de cuidado.

() O Programa de Educação pelo Trabalho para a Saúde (PET-Saúde) tem foco prioritário na formação de gestores municipais de saúde, não contemplando a integração ensino-serviço-comunidade.

() A Educação Permanente em Saúde (EPS) diferencia-se da educação continuada por compreender o processo educativo como parte do trabalho e da transformação das práticas, sendo uma política de gestão do trabalho e não apenas de capacitação técnica.

Após análise, assinale a alternativa que apresenta a sequência correta dos itens acima, de cima para baixo:

- (A) V, F, F, V.
- (B) F, V, V, F.
- (C) F, F, V, F.
- (D) F, V, F, V.

Questão 37

A Lei nº 8.080, de 19 de setembro de 1990, estabelece as bases organizacionais e os princípios que regem o Sistema Único de Saúde (SUS), estruturando ações e serviços voltados à promoção, proteção e recuperação da saúde. Considerando as disposições dessa lei, analise as afirmativas a seguir.

I. O conceito de saúde definido pela Lei nº 8.080/1990 ultrapassa a ausência de doença, compreendendo determinantes e condicionantes como alimentação, moradia, renda, saneamento, meio ambiente, trabalho, transporte e lazer, reconhecendo a saúde como resultado das condições de vida e da organização social.

II. A descentralização, com direção única em cada esfera de governo, e a integralidade da assistência, entendida como um conjunto articulado de ações preventivas e curativas, individuais e coletivas, são princípios organizativos que orientam a gestão e o funcionamento do SUS.

III. A Lei nº 8.080/1990 prevê a articulação do SUS com instituições de ensino e pesquisa, públicas e privadas, com o objetivo de formar recursos humanos para a saúde, desenvolver tecnologia e aprimorar a qualidade da atenção, integrando o ensino ao serviço de saúde.

Assinale a alternativa que apresenta as proposições CORRETAS.

- (A) I e III.
- (B) II.
- (C) I, II e III.
- (D) I e II.

Questão 38

O atendimento em serviços de saúde no âmbito do SUS é orientado por princípios técnicos e éticos que visam assegurar o acesso universal, a qualidade assistencial e o acolhimento humanizado do usuário. Considerando os fundamentos normativos e organizacionais que regem o atendimento em saúde no Brasil, analise as afirmativas a seguir e assinale a alternativa correta.

- (A) O atendimento em saúde deve ser priorizado exclusivamente segundo a ordem de chegada dos usuários, sendo vedada qualquer forma de classificação de risco, para evitar diferenciações no acesso ao serviço.
- (B) O acolhimento, enquanto diretriz da Política Nacional de Humanização (PNH), pressupõe a escuta qualificada do usuário e a responsabilização da equipe pelo caso, integrando a avaliação do risco e vulnerabilidade como critério para a organização do atendimento.
- (C) O atendimento nas portas de entrada do SUS é restrito à Atenção Primária à Saúde, não sendo permitido o acesso direto às urgências hospitalares, independentemente do quadro clínico apresentado.
- (D) A contrarreferência é uma etapa opcional do fluxo assistencial, cabendo ao profissional da atenção especializada decidir, conforme conveniência, se comunicará ou não as condutas e resultados ao serviço de origem.

Questão 39

Em um município de médio porte, a Secretaria Municipal de Saúde observou o aumento da demanda por atendimentos multiprofissionais nas Unidades de Saúde da Família. Diante disso, o gestor decide ampliar a articulação entre as equipes de Atenção Primária e os profissionais de apoio especializados, a fim de qualificar o cuidado integral e reduzir encaminhamentos desnecessários. Considerando o papel e as diretrizes do Núcleo de Apoio à Saúde da Família, assinale a alternativa correta sobre o funcionamento e a organização desse dispositivo.

- (A) O NASF atua de forma independente das equipes de Atenção Primária à Saúde, com agenda própria e autonomia total sobre a definição dos usuários que serão atendidos, priorizando o atendimento direto e individualizado.
- (B) A principal função do NASF é substituir as equipes de Saúde da Família em áreas com carência de profissionais, garantindo cobertura assistencial em caráter temporário.
- (C) As ações do NASF devem ocorrer por meio de apoio matricial, com trabalho interdisciplinar e corresponsabilização entre os profissionais do núcleo e das equipes de Saúde da Família, buscando ampliar a resolutividade das práticas na Atenção Primária.

- (D) O NASF é composto exclusivamente por profissionais médicos e enfermeiros com especialização em gestão de saúde, responsáveis por supervisionar as equipes de Estratégia Saúde da Família.

Questão 40

O Sistema Único de Saúde (SUS), instituído pela Constituição Federal de 1988 e regulamentado pelas Leis nº 8.080/1990 e nº 8.142/1990, é um dos maiores sistemas públicos de saúde do mundo. Acerca do assunto, registre V, para as afirmativas verdadeiras, e F, para as falsas:

(___) A universalidade do acesso no SUS significa que os serviços públicos de saúde são garantidos apenas aos cidadãos brasileiros que comprovarem contribuição previdenciária, como forma de custeio solidário do sistema.

(___) A integralidade, como princípio organizativo, restringe-se à oferta de ações curativas e reabilitadoras, excluindo a promoção e a prevenção, que são de competência exclusiva da vigilância em saúde.

(___) A descentralização do SUS determina que a execução e o financiamento das ações de saúde sejam centralizados na União, com autonomia operacional limitada para estados e municípios.

(___) A regionalização e a hierarquização orientam a organização das redes de atenção à saúde, visando a integração das ações e serviços e a garantia da continuidade do cuidado nos diferentes níveis de complexidade.

Após análise, assinale a alternativa que apresenta a sequência correta dos itens acima, de cima para baixo:

- (A) F, F, F, V.
- (B) V, V, V, V.
- (C) F, F, V, V.
- (D) V, F, F, F.

RASCUNHO - NÃO DESTAQUE