

EDITAL Nº 001/2025 DO CONCURSO PÚBLICO PARA CARGOS DE NÍVEIS MÉDIO, TÉCNICO E SUPERIOR NO MUNICÍPIO DE SÃO JOSÉ DO SERIDÓ

MUNICÍPIO DE SÃO JOSÉ DO SERIDÓ (RN)

AGENTE DE COMBATE ÀS ENDEMIAS

MANHÃ

Atenção: Fraudar ou tentar fraudar Concursos Públicos é Crime previsto no art. 311-A do Código Penal.

ORIENTAÇÕES IMPORTANTES AO CANDIDATO:

1. Conferência de documentos:

- ✓ Verifique seu nome, número do documento e número de inscrição em todos os materiais entregues.
- ✓ Confira o Caderno de Questões quanto a falhas de impressão ou numeração.

2. Cumprimento das normas:

- ✓ O descumprimento de qualquer regra constante no Edital, Caderno de Questões ou Folha de Respostas poderá acarretar a eliminação do candidato.

3. Folha de Respostas:

- ✓ É o único documento válido para avaliação.
- ✓ Preencha corretamente o campo da assinatura.
- ✓ Assinale apenas uma alternativa por item.
- ✓ Utilize apenas caneta esferográfica azul ou preta.
- ✓ Devolva a Folha de Respostas preenchida e assinada ao fiscal.

4. Divulgação de provas e gabaritos:

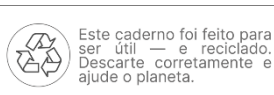
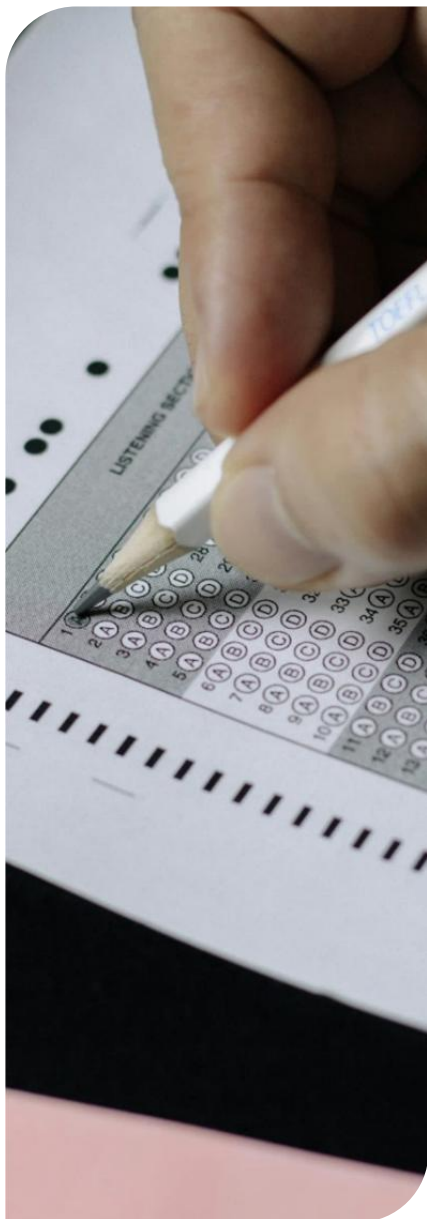
- ✓ Estarão disponíveis no site do Instituto IGEDUC (www.igeduc.org.br), conforme o Edital.

5. Condutas proibidas:

- ✓ Manusear o Caderno de Questões antes do horário oficial.
- ✓ Comunicar-se com outros candidatos durante a prova.
- ✓ Usar aparelhos eletrônicos de qualquer tipo.
- ✓ Anotar o gabarito fora da Folha de Respostas.

6. Exceto quando o enunciado da questão determinar o contrário, considere as seguintes regras:

- ✓ As questões de Língua Portuguesa devem ser respondidas conforme a norma culta vigente à época da aplicação da prova; as de informática, com base na versão mais atualizada dos softwares mencionados na mesma data; e as de legislação, considerando a versão vigente e mais atual de cada lei.



CONHECIMENTOS GERAIS

O texto seguinte servirá de base para responder às questões de 1 a 10.

Por que a queda dos preços nem sempre é tão boa quanto parece

Um índice de aumento de preços abaixo de 0% pode parecer uma ótima notícia para o bolso dos consumidores. No entanto, a deflação — isto é, a inflação negativa — nem sempre representa um cenário favorável, pois pode desencadear efeitos econômicos e sociais indesejáveis.

A América Latina, historicamente marcada por longos períodos de alta inflação, hoje vive uma situação inusitada: alguns países registram queda nos preços. A Costa Rica apresentou índice de -1%, e o Panamá, -0,3%, conforme os dados de setembro em relação ao ano anterior. Embora as causas variem, há fatores comuns. Odalis Marte, secretário-executivo do Conselho Monetário Centro-Americano, explica que a redução dos preços dos combustíveis e a queda no valor de alimentos no mercado internacional contribuíram para o fenômeno.

El Salvador, após cinco meses de deflação, voltou a registrar inflação positiva de 0,3%, resultado influenciado, entre outros fatores, pela redução de impostos sobre importações de alimentos e por ajustes fiscais internos. Já na Costa Rica, a valorização da moeda local em relação ao dólar teve papel decisivo. Para Carlos Acevedo, ex-presidente do Banco Central de El Salvador, as baixas atuais refletem um "efeito pós-pandemia": o custo de vida havia atingido níveis tão altos que a queda dos preços representa apenas uma correção, e não uma crise. Assim, a deflação observada nesses países não é motivo de alarme, mas um ajuste natural.

A Costa Rica acumula cinco meses consecutivos de redução de preços, e o Panamá completa um ano de índice negativo. No Brasil, embora o IBGE tenha registrado leve recuo de 0,11% em agosto, não há sinais de deflação persistente. De acordo com o pesquisador Benjamin Gedan, da Universidade Johns Hopkins, a deflação não deve ser meta de política econômica, especialmente quando ocorre devido à desaceleração da produção e do consumo.

A princípio, a deflação pode agradar os consumidores, pois aumenta o poder de compra. No entanto, no médio prazo, tende a estagnar salários, reduzir o consumo, desestimular a produção e frear o crescimento econômico. Cria-se, assim, um ciclo negativo: os preços caem, mas o poder aquisitivo permanece restrito. Sem geração de empregos ou com rendimentos congelados, as famílias acabam mais vulneráveis.

Nos casos da Costa Rica e do Panamá, Marte ressalta que a deflação atual não é preocupante, pois ocorre em economias que continuam crescendo. Trata-se de um processo de ajuste associado a fatores internos e

externos, como a estrutura dos gastos familiares e o peso de combustíveis e alimentos na composição do Índice de Preços ao Consumidor. Além disso, políticas governamentais, como subsídios, influenciam diretamente. Em El Salvador, por exemplo, o governo subsidia combustíveis, o que ajuda a conter a alta dos preços internacionais.

Ainda assim, muitas famílias não percebem uma real redução no custo de vida. Em países como a Costa Rica, considerada uma nação cara, as quedas são pequenas diante dos altos preços praticados antes da pandemia. O fenômeno é, portanto, mais técnico do que perceptível para o cidadão comum.

A história mostra que a deflação prolongada pode se transformar em um grave problema. O exemplo clássico é o do Japão, que, nos anos 1990, viveu a chamada "década perdida". O país enfrentou forte retração econômica, juros muito baixos, endividamento elevado e queda do consumo, o que gerou estagnação e falências em cadeia. Com uma população envelhecida e mais inclinada a poupar do que a consumir, o ciclo deflacionário se intensificou, e o Japão levou anos para se recuperar.

Em contextos assim, os consumidores costumam adiar compras, esperando preços ainda menores, o que agrava o círculo vicioso: o consumo cai, a produção retrai e os investimentos diminuem. Por isso, economistas afirmam que nem inflação elevada nem deflação prolongada são desejáveis. O ideal é manter uma inflação moderada, entre 2% e 4% ao ano, considerada saudável para a economia.

Atualmente, a deflação observada na Costa Rica, em El Salvador e no Panamá é tida como passageira e ocorre em economias em expansão, distantes da recessão. A América Latina, que no passado sofreu com hiperinflações, demonstra hoje maior estabilidade graças a reformas que fortaleceram os bancos centrais e consolidaram políticas monetárias responsáveis.

Ainda que o desafio de manter o equilíbrio entre inflação e crescimento persista, as lições do passado deixaram marcas positivas. A região demonstra, hoje, mais maturidade econômica e maior capacidade de reagir a variações de preços sem perder de vista a estabilidade, condição essencial para o desenvolvimento sustentável.

<https://www.bbc.com/portuguese/articles/cy5qkdk56v3o>. adaptado.

Questão 01

O autor afirma que a América Latina, que no passado sofreu com hiperinflações, demonstra hoje maior estabilidade graças a reformas que fortaleceram os bancos centrais e consolidaram políticas monetárias responsáveis.

Com base nesse trecho e nas ideias desenvolvidas ao longo do texto, é CORRETO concluir que o autor reconhece que:

- (A) a estabilidade atual é apenas aparente, pois a região ainda depende fortemente de políticas monetárias externas e de organismos internacionais de crédito.
- (B) o controle inflacionário foi obtido à custa de recessões prolongadas, o que demonstra que as políticas de estabilidade resultaram em desaceleração produtiva permanente.
- (C) as reformas econômicas recentes provocaram instabilidade, aumentando a vulnerabilidade das economias latino-americanas diante de novas crises financeiras.
- (D) as experiências inflacionárias do passado contribuíram para amadurecer as instituições econômicas e promover maior responsabilidade nas políticas de controle de preços.

Questão 02

Além disso, políticas governamentais, como subsídios, influenciam diretamente. Em El Salvador, por exemplo, o governo subsidia combustíveis, o que ajuda a conter a alta dos preços internacionais.

De acordo com as regras de acentuação, é CORRETO afirmar que:

- (A) há quatro vocábulos acentuados por serem proparoxítonos legítimos.
- (B) "políticas" é o único vocábulo acentuado por ser um proparoxítono legítimo.
- (C) "subsídios" recebe acento por ser paroxítono terminado em ditongo e "combustíveis" é proparoxítono.
- (D) "além" é acentuado por ser um monossílabo tônico terminado em "em".

Questão 03

Muitas famílias não percebem uma real redução no custo de vida. Em países como a Costa Rica, considerada uma nação cara, as quedas são pequenas diante dos altos preços praticados antes da pandemia. O fenômeno é, portanto, mais técnico do que perceptível para o cidadão comum.

De acordo com as regras de acentuação, é CORRETO afirmar que:

- (A) "perceptível" recebe acento por ser um vocábulo proparoxítono ou também paroxítono terminado em ditongo decrescente.
- (B) "técnico" é o único vocábulo acentuado por ser um proparoxítono legítimo; os demais são proparoxítonos aparentes.
- (C) "países" é acentuado pela regra dos hiatos tônicos: o "i" é tônico e forma um hiato com a vogal anterior ("a"), estando sozinho na sílaba ("í").
- (D) há três vocábulos acentuados por serem oxítonos terminados em "o" e dois monossílabos tônicos também acentuados por terminarem em "o".

Questão 04

A princípio, a deflação pode agradar os consumidores, pois aumenta o poder de compra. No entanto, no médio prazo, tende a estagnar salários, reduzir o consumo, desestimular a produção e frear o crescimento econômico. Cria-se, assim, um ciclo negativo: os preços caem, mas o poder aquisitivo permanece restrito. Sem geração de empregos ou com rendimentos congelados, as famílias acabam mais vulneráveis.

De acordo com as regras de concordância nominal, é CORRETO afirmar que:

- (A) o adjetivo "permanece" flexiona-se no singular para concordar com o termo "poder", já que se refere à sequência de fatores que caracteriza o período de deflação descrito no texto.
- (B) o adjetivo "congelados" mantém-se invariável, pois modifica o substantivo "rendimentos", funcionando como expressão fixa que independe de variação em número.
- (C) o adjetivo "vulneráveis" está no plural, acompanhando os termos "rendimentos" e "famílias", abordando, assim, dois substantivos abstratos e no plural.
- (D) o adjetivo "restrito" concorda com o substantivo "poder aquisitivo", que está no singular, razão pela qual a flexão do adjetivo também ocorre no singular.

Questão 05

Na Costa Rica, o principal fator que explica a deflação foi a valorização da moeda local em relação ao dólar. Já em El Salvador, a redução de impostos sobre importações de alimentos e ajustes fiscais internos contribuíram para o mesmo fenômeno.

Considerando as informações do texto, é CORRETO afirmar que a deflação observada nesses países está relacionada principalmente a:

- (A) crises estruturais de produção e desemprego em larga escala, que resultam em retração da atividade econômica e queda na renda da população.
- (B) políticas deliberadas de contenção de preços e de incentivo ao consumo interno, voltadas a garantir o aumento contínuo do poder de compra das famílias.
- (C) políticas de desvalorização monetária e de redução de exportações, que diminuem a entrada de divisas e provocam queda generalizada nos preços internos.
- (D) fatores cambiais e fiscais que influenciam diretamente os preços, sem representar um quadro de crise econômica ou de recessão generalizada.

Questão 06

A princípio, a deflação pode agradar os consumidores, pois aumenta o poder de compra. No entanto, no médio prazo, tende a estagnar salários, reduzir o consumo, desestimular a produção e frear o crescimento econômico. Cria-se, assim, um ciclo negativo: os preços caem, mas o poder aquisitivo permanece restrito.

De acordo com o texto, a principal preocupação em relação à deflação é que ela:

- (A) resulta exclusivamente de políticas econômicas eficazes que buscam equilibrar os preços e garantir a melhoria do custo de vida da população por meio de incentivos monetários contínuos.
- (B) representa um sinal claro de recessão e de colapso econômico generalizado, indicando o fracasso das políticas monetárias e a vulnerabilidade dos países latino-americanos citados.
- (C) pode parecer benéfica no início, mas tende a gerar estagnação econômica e retração do consumo, desestimulando a produção e comprometendo o poder de compra das famílias em médio prazo.
- (D) demonstra que o país alcançou equilíbrio econômico entre preços e salários, mantendo estável o poder de compra da população e estimulando a confiança nos mercados internos.

Questão 07

Nos casos da Costa Rica e do Panamá, Marte ressalta que a deflação atual não é preocupante, pois ocorre em economias que continuam crescendo. Trata-se de um processo de ajuste associado a fatores internos e externos, como a estrutura dos gastos familiares e o peso de combustíveis e alimentos na composição do Índice de Preços ao Consumidor.

De acordo com as regras de concordância nominal, é CORRETO afirmar que:

- (A) o particípio "associado" mantém-se invariável, pois, funcionando como adjetivo, independe da flexão do substantivo "processo", estabelecendo relação apenas semântica.
- (B) os adjetivos "internos" e "externos" concordam com o substantivo plural "fatores", razão pela qual estão flexionados no plural masculino.
- (C) o adjetivo "associado" flexiona-se no singular para concordar com o substantivo "de ajuste", já que ambos expressam uma característica simultânea do contexto descrito.
- (D) o adjetivo "composição" está no singular, acompanhando o núcleo "peso", já que a expressão "o peso de combustíveis e alimentos" tem como núcleo o substantivo abstrato "peso".

Questão 08

O texto afirma que, a princípio, a deflação pode agradar os consumidores, pois aumenta o poder de compra. Contudo, adverte que, com o passar do tempo, ela tende a reduzir o consumo, estagnar os salários e frear o crescimento econômico.

Com base nessas informações, infere-se que o autor considera a deflação um fenômeno:

- (A) desejável para equilibrar preços e manter estável o custo de vida, servindo como meta econômica de longo prazo para os governos da região.

- (B) totalmente benéfico para a economia, uma vez que permite ao consumidor adquirir mais bens e serviços com o mesmo salário.
- (C) inicialmente positivo, mas potencialmente prejudicial, por gerar estagnação econômica e comprometer o poder de compra no longo prazo.
- (D) inevitável em períodos de recessão global, causada exclusivamente pela desvalorização das moedas locais e pela perda de competitividade externa.

Questão 09

El Salvador, após cinco meses de deflação, voltou a registrar inflação positiva de 0,3%, resultado influenciado, entre outros fatores, pela redução de impostos sobre importações de alimentos e por ajustes fiscais internos. Já na Costa Rica, a valorização da moeda local em relação ao dólar teve papel decisivo. Para Carlos Acevedo, ex-presidente do Banco Central de El Salvador, as baixas atuais refletem um "efeito pós-pandemia".

De acordo com as regras de concordância verbal, é CORRETO afirmar que:

- (A) o verbo "voltou" concorda com o sujeito simples "El Salvador", que está no singular, motivo pelo qual o verbo permanece na terceira pessoa do singular.
- (B) o verbo "refletem" concorda com o termo "efeito pós-pandemia", que é singular, justificando a flexão plural como expressão de generalização do conceito abordado.
- (C) o verbo "voltou" apresenta concordância irregular, pois o sujeito é uma oração reduzida de infinitivo, exigindo o verbo principal no plural.
- (D) o verbo "teve" pode flexionar-se no plural, pois o termo "a valorização da moeda local e do dólar" representa dois núcleos coordenados em relação de igualdade sintática.

Questão 10

A América Latina, historicamente marcada por longos períodos de alta inflação, hoje vive uma situação inusitada: alguns países registram queda nos preços. A Costa Rica apresentou índice de -1%, e o Panamá, -0,3%, conforme os dados de setembro em relação ao ano anterior. Embora as causas variem, há fatores comuns.

De acordo com as regras de concordância verbal, é CORRETO afirmar que:

- (A) o verbo "vive" concorda com o sujeito simples "A América Latina", cujo núcleo está no singular, o que exige o verbo na terceira pessoa do singular.
- (B) o verbo "apresentou" concorda apenas com "o Panamá", já que o enunciado une o referente — "A Costa Rica" — que compartilha a ideia verbal, admitindo concordância semântica pela proximidade.

- (C) o verbo "registram" apresenta valor impessoal, pois o sujeito "países" indica coletividade e o verbo concorda com a ideia de conjunto, e não com o número gramatical.
- (D) o verbo "há" concorda com o termo plural "fatores comuns", ajustando-se ao número do substantivo que o acompanha na oração.

Questão 11

Ao digitar um trabalho escolar no Microsoft Word, João percebeu que os títulos dos capítulos estavam todos com tamanhos e fontes diferentes, e que o sumário não se atualizava automaticamente quando ele fazia alterações no texto. Um colega explicou que isso ocorre por ele não usar "estilos" corretamente.

Com base nessa situação, assinale a alternativa **correta** sobre o uso de estilos no Microsoft Word:

- (A) Os estilos servem apenas para alterar a cor do texto e não influenciam na criação automática de sumários.
- (B) O uso de estilos é opcional, pois o sumário do Word é criado manualmente, copiando e colando os títulos.
- (C) Ao aplicar estilos de título (como "Título 1", "Título 2"), o Word consegue gerar e atualizar automaticamente o sumário.
- (D) Estilos são utilizados apenas em planilhas do Excel e não têm função no Word.

Questão 12

Analise as afirmativas a seguir sobre o uso de Tabelas Dinâmicas e Formatação Condicional no Microsoft Excel:

I. A Tabela Dinâmica permite resumir grandes quantidades de dados e agrupar informações por categorias, sem precisar usar fórmulas.

II. A formatação condicional serve apenas para alterar a cor das bordas e não pode ser usada com números.

III. É possível atualizar uma Tabela Dinâmica automaticamente quando novos dados são adicionados à planilha, desde que a origem esteja corretamente definida.

IV. Na formatação condicional, é possível usar regras prontas, como "Maior que" ou "Entre", para destacar valores conforme critérios definidos.

V. A criação de Tabelas Dinâmicas exige o uso da função PROCV para gerar os resumos e totais.

Com base nessas afirmativas, assinale a alternativa **correta**:

- (A) Apenas as afirmativas I, II e V são verdadeiras.
- (B) As afirmativas I, II, III, IV e V são verdadeiras.
- (C) Apenas as afirmativas II, III e V são verdadeiras.
- (D) Apenas as afirmativas I, III e IV são verdadeiras.

Questão 13

Analise as afirmativas abaixo sobre a interface gráfica do ambiente Windows, que envolve o uso de janelas, ícones, menus, área de trabalho e barra de tarefas:

I. A área de trabalho é o espaço principal da tela, onde ficam os ícones de atalhos, pastas e arquivos, podendo ser personalizada com papel de parede e widgets.

II. As janelas permitem a interação com programas e arquivos, e podem ser redimensionadas, minimizadas ou maximizadas conforme a necessidade do usuário.

III. A barra de tarefas serve apenas para mostrar o relógio e a data, não tendo nenhuma função de acesso rápido a programas abertos ou fixados.

IV. Os menus de contexto, acionados normalmente com o botão direito do mouse, apresentam opções específicas relacionadas ao item selecionado.

V. Os ícones são representações gráficas de arquivos, programas ou atalhos, e ao serem clicados executam uma ação associada, como abrir um aplicativo ou documento.

Com base nessas afirmativas, assinale a alternativa **correta**:

- (A) Apenas as afirmativas II, III e V são verdadeiras.
- (B) Apenas as afirmativas I, II, III e IV são verdadeiras.
- (C) Apenas as afirmativas I, II, IV e V são verdadeiras.
- (D) As afirmativas I, II, III, IV e V são verdadeiras.

Questão 14

Durante uma aula de informática, os alunos aprenderam sobre os recursos visuais e funcionais do Microsoft Word, como a régua, a barra de status e os modos de exibição. Com base nesse conteúdo, analise as afirmativas abaixo e assinale V, para verdadeira, e F, para falsa:

() A régua do Word serve para ajustar margens, recuos e tabulações, facilitando a organização visual do texto.

() O modo de exibição "Layout de Impressão" mostra o documento como ele será impresso, incluindo cabeçalhos, rodapés e quebras de página.

() A barra de status exibe apenas o número de páginas e não possui outras funções interativas.

() O modo "Leitura" é ideal para editar o texto com precisão, pois mostra todos os elementos de formatação e permite alterações rápidas.

() A régua pode ser ativada ou desativada conforme a necessidade do usuário, por meio do menu "Exibir".

Assinale a alternativa correta dos itens acima, de cima para baixo:

- (A) V, V, V, V, V
- (B) V, F, V, V, F
- (C) V, V, F, F, V
- (D) F, V, V, F, V

Questão 15

Vanessa está usando o Microsoft Excel 365 para registrar as notas dos colegas da turma. Ao abrir o programa, observou uma área com células organizadas em linhas e colunas, guias na parte superior e barras de rolagem. Com base na estrutura padrão do Excel 365, assinale a alternativa **correta**:

- (A) As colunas são identificadas por números e as linhas por letras, facilitando o uso de endereços nas células.
- (B) A célula é o ponto de encontro entre uma linha e uma coluna, sendo nela que o usuário insere dados e fórmulas.
- (C) Cada aba da Faixa de Opções serve apenas para aplicar fórmulas matemáticas e não tem relação com formatação.
- (D) O Painel de Tarefas substitui completamente a Faixa de Opções nas versões mais recentes do Excel 365.

Questão 16

Analise as afirmativas abaixo sobre autenticação em dois fatores (2FA) e sua importância para a segurança na internet e a proteção digital, marcando V, para as verdadeiras, e F, para as falsas:

A autenticação em dois fatores adiciona uma camada extra de segurança, exigindo uma segunda forma de verificação além da senha.

O segundo fator de autenticação pode ser um código enviado por SMS, aplicativo autenticador ou uma chave física.

A 2FA só é necessária para contas bancárias e não tem utilidade em redes sociais ou e-mails pessoais.

Mesmo que alguém descubra sua senha, a autenticação em dois fatores pode impedir o acesso não autorizado.

Utilizar a autenticação em dois fatores reduz significativamente o risco de invasões por roubo de senhas.

Assinale a alternativa que apresenta a sequência **CORRETA**:

- (A) V, F, V, V, F.
- (B) V, V, F, V, V.
- (C) F, V, V, F, V.
- (D) V, V, V, F, F.

Questão 17

Sobre o funcionamento e os recursos do ambiente Windows, analise as afirmativas abaixo e assinale a alternativa **correta**:

- (A) O Prompt de Comando é utilizado apenas para exibir informações visuais do sistema, não possuindo utilidade para execução de comandos administrativos.

- (B) O Explorador de Arquivos permite organizar, renomear e acessar pastas e unidades de armazenamento, além de exibir propriedades de arquivos e alterar permissões de acesso.

- (C) O Gerenciador de Tarefas do Windows tem como única função encerrar programas travados, não sendo capaz de exibir o consumo de memória ou desempenho da CPU.

- (D) O Painel de Controle foi totalmente removido nas versões recentes do Windows e suas funções passaram a ser exclusivas do aplicativo Configurações.

Questão 18

Durante uma aula de informática, a professora pediu que os alunos criassem um gráfico no Excel com os dados de vendas mensais. Beatriz usou um gráfico de colunas, com os meses no eixo horizontal e os valores de vendas no eixo vertical, mas as cores estavam muito semelhantes e o título não indicava claramente o conteúdo. Usando os recursos de apresentação de gráficos no Excel, o que Beatriz poderia fazer para melhorar a visualização?

- (A) Manter o tipo de gráfico, mas adicionar um título descritivo, cores contrastantes e rótulos de dados.

- (B) Converter o gráfico em um de dispersão, pois esse tipo mostra melhor os nomes dos meses.

- (C) Deixar o gráfico como está, já que o Excel cria automaticamente o modelo visual mais adequado.

- (D) Trocar o gráfico de colunas por um de pizza e retirar o título para deixar o visual mais limpo.

Questão 19

Durante uma palestra sobre uso consciente da Internet, o palestrante pediu aos ouvintes que refletissem sobre atitudes que poderiam ajudar a proteger seus dados pessoais e evitar golpes virtuais. Em seguida, ele apresentou algumas afirmações para discussão:

I. Evitar acessar contas bancárias em redes Wi-Fi públicas é uma forma de se proteger contra invasões e roubo de dados.

II. Clicar em links recebidos por e-mail ou redes sociais é sempre seguro se o remetente aparentar ser uma empresa conhecida.

III. Utilizar senhas fortes, com letras, números e símbolos, reduz as chances de alguém invadir suas contas.

IV. Compartilhar fotos e informações pessoais livremente nas redes sociais não traz riscos reais, pois as plataformas já protegem todos os dados dos usuários.

V. Manter o antivírus atualizado ajuda a identificar sites e arquivos suspeitos antes que causem danos ao computador.

Com base nessas afirmativas, assinale a alternativa **correta**:

- (A) Apenas as afirmativas I, III e V são verdadeiras.
- (B) Apenas as afirmativas II, III e IV são verdadeiras.
- (C) Apenas as afirmativas I, II e V são verdadeiras.
- (D) As afirmativas I, II, III, IV e V são verdadeiras.

Questão 20

Ricardo trabalha em uma loja de acessórios eletrônicos e registra diariamente o total de vendas em uma planilha do Excel. Para acompanhar o desempenho do mês, ele quer calcular a média das vendas diárias. Os valores estão na coluna B, entre as células B2 e B31.

Assinale a alternativa que apresenta **corretamente** a fórmula que ele deve usar para calcular essa média:

- (A) = MÉDIA(B2:B31)
- (B) = SOMA(B2 + B31)/31,00
- (C) = SOMA(B2:B31)
- (D) = MÉDIA(B2;B31)

CONHECIMENTOS ESPECÍFICOS

Questão 21

A dengue é uma arbovirose transmitida pelo mosquito *Aedes aegypti*, e o controle desse vetor é apontado como principal método de prevenção no Brasil.

Sobre a dengue, assinale a alternativa CORRETA:

- (A) A dengue não exige adoção de medidas de vigilância epidemiológica, pois os casos leves não são de interesse da saúde pública.
- (B) A única forma de transmissão da dengue ocorre por consumo de água contaminada; o mosquito *Aedes aegypti* não está envolvido.
- (C) O controle do mosquito *Aedes aegypti* e a eliminação de criadouros de água parada são medidas centrais de prevenção da dengue.
- (D) A vacina contra dengue já tornou-se o único meio de prevenção e dispensou o combate ao mosquito *Aedes aegypti*.

Questão 22

A promoção da saúde amplia o foco para o fortalecimento de ações que favorecem modos de viver mais saudáveis, envolve a articulação intersetorial e visa reduzir vulnerabilidades e riscos de adoecimento.

Assinale a alternativa CORRETA referente às diretrizes da Política Nacional de Promoção da Saúde- PNPS.

- (A) A promoção da saúde segundo a PNPS limita-se à intervenção após o aparecimento de agravos, sem ênfase nas fases de prevenção.
- (B) Uma das diretrizes da PNPS é criar ambientes favoráveis à saúde, que promovam o bem-estar e facilitem escolhas saudáveis.

- (C) A PNPS considera desnecessário o envolvimento da comunidade na definição e implementação das ações de promoção da saúde.
- (D) A PNPS privilegia exclusivamente ações individuais de mudança de comportamento, sem necessidade de articulação com outros setores.

Questão 23

Nas regiões onde a doença é endêmica, o controle da esquistossomose depende de ações integradas de vigilância, saneamento básico, controle de caramujos hospedeiros e educação em saúde.

Em relação a esquistossomose, assinale a alternativa CORRETA:

- (A) Em áreas endêmicas, basta o tratamento individual de casos confirmados para controlar efetivamente a transmissão da doença.
- (B) A esquistossomose é transmitida pela ingestão de água contendo ovos do verme; o contato da pele com água doce contaminada não representa risco.
- (C) A educação em saúde não é um componente relevante nas estratégias de controle da esquistossomose.
- (D) O controle de caramujos hospedeiros, o acesso a água tratada e o saneamento são medidas fundamentais para prevenir a esquistossomose.

Questão 24

A Educação em Saúde constitui um processo educativo permanente, participativo e integrado às ações de saúde e saneamento, voltado à promoção da saúde e à mobilização da comunidade.

Sobre os princípios e diretrizes da Educação em Saúde, assinale a alternativa CORRETA:

- (A) A Educação em Saúde segundo a FUNASA exclui a articulação com saneamento ambiental e outras políticas públicas.
- (B) A Educação em Saúde visa apenas o indivíduo isolado, sem considerar os determinantes sociais ou ambientais da saúde.
- (C) Educação em Saúde, valoriza a participação social e o controle social no planejamento, execução e avaliação das ações.
- (D) A Educação em Saúde se restringe a palestras pontuais realizadas por profissionais de saúde, sem necessidade de participação comunitária.

Questão 25

A Vigilância Sanitária é uma das áreas que compõem o Sistema Único de Saúde (SUS) e tem como objetivo intervir nos riscos à saúde relacionados a bens, serviços e ambientes. Suas ações envolvem desde a fiscalização de produtos até a orientação da população.

Acerca das atribuições e finalidades da Vigilância Sanitária, assinale a alternativa CORRETA:

- (A) A Vigilância Sanitária atua apenas na inspeção de alimentos e medicamentos, sem relação com outros setores do SUS.
- (B) A Vigilância Sanitária tem caráter exclusivamente punitivo, voltado para a aplicação de multas e sanções.
- (C) A Vigilância Sanitária é responsabilidade exclusiva do governo federal, sem participação de estados e municípios.
- (D) A Vigilância Sanitária compreende ações de controle, fiscalização e educação em saúde, visando reduzir riscos à saúde da população.

Questão 26

A Lei nº 6.259/1975 dispõe sobre a organização das ações de Vigilância Epidemiológica, sobre o Programa Nacional de Imunizações, estabelece normas relativas à notificação compulsória de doenças, e dá outras providências. Com base exclusivamente no disposto na Lei nº 6.259, de 30 de outubro de 1975 (sem considerar jurisprudência ou doutrina), assinale a alternativa CORRETA.

- (A) A ação de vigilância epidemiológica, conforme Art. 2º da Lei nº 6.259/1975, compreende apenas a investigação de surtos, não incluindo o levantamento de dados para programação de medidas de controle.
- (B) De acordo com o Art. 3º da Lei nº 6.259/1975, cabe ao Ministério da Saúde a elaboração do Programa Nacional de Imunizações, que definirá as vacinações, inclusive as de caráter obrigatório.
- (C) Conforme o Art. 8º da Lei nº 6.259/1975, a notificação de doenças de notificação compulsória é facultativa para médicos e demais profissionais de saúde.
- (D) A Lei nº 6.259/1975 estabelece que a vigilância epidemiológica será exercida exclusivamente pelos serviços públicos de saúde, excluindo a participação de entidades privadas habilitadas.

Questão 27

A vacina contra a febre amarela é ofertada no Ministério da Saúde por meio do Sistema Único de Saúde (SUS) e, desde abril de 2017, o esquema nacional adota uma dose única para a vida toda.

Assinale a alternativa CORRETA sobre a prevenção da febre amarela.

- (A) A transmissão da febre amarela só ocorre em ambientes urbanos, sendo irrelevante em áreas de mata ou rurais.
- (B) O esquema oficial do SUS para febre amarela desde 2017 passou a ser uma dose única para toda a vida.
- (C) O principal método de prevenção da febre amarela é o uso diário de repelente, não havendo obrigatoriedade vacinal.

- (D) A vacinação contra febre amarela é recomendada apenas para pessoas que viajam para áreas de risco, não sendo indicada para residentes em municípios com recomendação.

Questão 28

As zoonoses representam um importante desafio para a saúde pública, exigindo ações contínuas de vigilância, prevenção e controle, com integração entre diferentes setores. Essas ações visam reduzir os riscos de transmissão de doenças entre animais e seres humanos.

Assinale a alternativa CORRETA sobre as medidas de vigilância e prevenção das zoonoses.

- (A) O monitoramento ambiental não possui relevância para o controle das zoonoses urbanas.
- (B) A vacinação animal é medida de prevenção secundária e deve ser aplicada somente após surtos confirmados.
- (C) A eliminação de criadouros e o controle de vetores são estratégias importantes na prevenção de zoonoses.
- (D) A vigilância das zoonoses envolve apenas a notificação de casos humanos, não sendo necessária a investigação em animais.

Questão 29

O vírus da varicela-zoster é altamente contagioso e pode ocasionar surtos em ambientes escolares ou comunitários, sendo a vacinação e o isolamento dos casos estratégias centrais de prevenção.

Sobre a catapora, assinale a alternativa CORRETA:

- (A) O isolamento da criança com catapora é necessário até que todas as lesões formem crostas.
- (B) A catapora é transmitida exclusivamente por objetos contaminados e não por gotículas respiratórias.
- (C) A lavagem das mãos e a desinfecção de objetos contaminados não têm papel na prevenção da catapora.
- (D) A vacinação contra a catapora não está indicada para crianças, apenas para adultos que nunca tiveram a doença.

Questão 30

Em regiões de transmissão da malária, é indispensável combinar estratégias individuais e coletivas para controle do vetor, diagnóstico precoce e tratamento imediato.

Em relação a malária, assinale a alternativa CORRETA:

- (A) A quimioprofilaxia de rotina com medicamentos antimaláricos está amplamente indicada para a população residente em área amazônica com transmissão local.

- (B) A utilização de mosquiteiros impregnados, telas em portas e janelas, roupas que cubram pernas e braços, e aplicação de inseticida residual intradomiciliar são medidas de prevenção recomendadas.
- (C) A malária no Brasil ocorre quase exclusivamente fora da região amazônica, o que torna desnecessárias medidas intensivas de vigilância na Amazônia.
- (D) O diagnóstico da malária pode esperar alguns dias após o início dos sintomas, pois o atraso no tratamento não impacta na gravidade ou no risco de óbito.

Questão 31

A hanseníase é uma doença infecciosa crônica, causada por *Mycobacterium leprae*, que afeta principalmente a pele e os nervos periféricos, e o seu diagnóstico precoce é fundamental para a cura e para evitar incapacidades.

Acerca da hanseníase, assinale a alternativa CORRETA:

- (A) A hanseníase só deve ser investigada quando houver nódulos evidentes na pele, sendo desnecessário examinar contatos domiciliares.
- (B) O tratamento gratuito disponibilizado pelo Ministério da Saúde, ao ser iniciado, reduz significativamente a transmissibilidade.
- (C) A maioria das pessoas que convivem com casos de hanseníase irá necessariamente adoecer, independentemente do tratamento iniciado pelo doente-fonte.
- (D) A hanseníase é transmitida predominantemente através de objetos ou superfícies contaminadas, por isso o uso de luvas é a principal medida preventiva.

Questão 32

A doença de Chagas (ou tripanossomíase americana) é causada pelo protozoário *Trypanosoma cruzi* e apresenta fases aguda e crônica, sendo importante a vigilância e prevenção para evitar suas consequências graves.

Em relação a doença de Chagas, assinale a alternativa CORRETA:

- (A) Não é necessário rastrear ou notificar casos crônicos da doença de Chagas, pois apenas a fase aguda representa risco à saúde pública.
- (B) O controle de triatomíneos (insetos vetores), o saneamento básico adequado e a triagem de sangue em doações são medidas relevantes para prevenir a doença de Chagas.
- (C) A doença de Chagas ocorre apenas em áreas rurais da Amazônia e não deve ser considerada no meio urbano ou em outras regiões do país.
- (D) A principal forma de transmissão da doença de Chagas é o consumo de água tratada, enquanto o vetor "barbeiro" não tem importância epidemiológica.

Questão 33

Durante o período chuvoso, é comum o aumento de acidentes com animais peçonhentos, como serpentes, escorpiões e aranhas, especialmente em áreas rurais e de mata. Esses acidentes representam importante problema de saúde pública e exigem atendimento rápido e adequado.

Assinale a alternativa CORRETA sobre a prevenção e o manejo desses acidentes:

- (A) O torniquete é recomendado para impedir a circulação do veneno até a chegada ao serviço de saúde.
- (B) Compressas quentes devem ser aplicadas no local da picada para neutralizar o veneno.
- (C) Animais peçonhentos só representam risco em regiões amazônicas, sendo raros em outras áreas do país.
- (D) O uso de calçados fechados e luvas durante atividades rurais é uma medida eficaz de prevenção.

Questão 34

Durante as enchentes urbanas ou em áreas com saneamento precário, o risco de infecção pela leptospirose se eleva, exigindo a adoção de medidas de higiene, controle de roedores e uso de equipamentos de proteção.

Sobre a prevenção e vigilância da leptospirose, assinale a alternativa CORRETA.

- (A) A leptospirose é transmitida exclusivamente por mordidas de roedores infectados.
- (B) O uso de botas de borracha, luvas e evitar contato com lama ou água de enchente contam como medidas de prevenção eficazes.
- (C) A notificação de casos de leptospirose não é obrigatória no Brasil, sendo opcional em municípios de risco.
- (D) A principal via de entrada da bactéria é a pele intacta em contato com água limpa.

Questão 35

A tuberculose é uma doença infecciosa de elevada relevância para a saúde pública, causada pelo *Mycobacterium tuberculosis*. Embora afete predominantemente os pulmões, também pode comprometer outros órgãos, exigindo vigilância e tratamento adequado (Fonte: Ministério da saúde).

Sobre a tuberculose, assinale a alternativa CORRETA:

- (A) O tratamento da tuberculose pode ser interrompido assim que o paciente ficar sem tosse, pois ele deixa de transmitir a doença imediatamente.
- (B) O rastreamento de pessoas com tosse persistente (sintomáticos respiratórios) e o tratamento supervisionado são componentes importantes do controle da tuberculose.

- (C) Somente a forma pulmonar da tuberculose exige notificação ao sistema de vigilância; formas extrapulmonares não precisam ser notificadas.
- (D) A transmissão da tuberculose ocorre exclusivamente por contato com objetos contaminados, como roupas ou copos.

Questão 36

Em um município de médio porte, a Secretaria Municipal de Saúde observou o aumento da demanda por atendimentos multiprofissionais nas Unidades de Saúde da Família. Diante disso, o gestor decide ampliar a articulação entre as equipes de Atenção Primária e os profissionais de apoio especializados, a fim de qualificar o cuidado integral e reduzir encaminhamentos desnecessários. Considerando o papel e as diretrizes do Núcleo de Apoio à Saúde da Família, assinale a alternativa correta sobre o funcionamento e a organização desse dispositivo.

- (A) O NASF é composto exclusivamente por profissionais médicos e enfermeiros com especialização em gestão de saúde, responsáveis por supervisionar as equipes de Estratégia Saúde da Família.
- (B) O NASF atua de forma independente das equipes de Atenção Primária à Saúde, com agenda própria e autonomia total sobre a definição dos usuários que serão atendidos, priorizando o atendimento direto e individualizado.
- (C) As ações do NASF devem ocorrer por meio de apoio matricial, com trabalho interdisciplinar e corresponsabilização entre os profissionais do núcleo e das equipes de Saúde da Família, buscando ampliar a resolutividade das práticas na Atenção Primária.
- (D) A principal função do NASF é substituir as equipes de Saúde da Família em áreas com carência de profissionais, garantindo cobertura assistencial em caráter temporário.

Questão 37

A Educação em Saúde, como prática estruturante no Sistema Único de Saúde (SUS), visa o desenvolvimento da autonomia dos sujeitos e a transformação das práticas de cuidado, sendo orientada por políticas intersetoriais e participativas. Acerca do assunto, registre V, para as afirmativas verdadeiras, e F, para as falsas:

() No SUS, as ações de educação em saúde são de responsabilidade das equipes de atenção primária, não se estendendo aos demais níveis de atenção por não integrarem o escopo da vigilância em saúde.

() A Política Nacional de Educação Popular em Saúde (PNEPS-SUS) baseia-se em princípios freireanos e considera a dialogicidade e o saber popular como elementos centrais na construção de práticas emancipatórias de cuidado.

() O Programa de Educação pelo Trabalho para a

Saúde (PET-Saúde) tem foco prioritário na formação de gestores municipais de saúde, não contemplando a integração ensino-serviço-comunidade.

() A Educação Permanente em Saúde (EPS) diferencia-se da educação continuada por compreender o processo educativo como parte do trabalho e da transformação das práticas, sendo uma política de gestão do trabalho e não apenas de capacitação técnica.

Após análise, assinale a alternativa que apresenta a sequência correta dos itens acima, de cima para baixo:

- (A) F, V, F, V.
(B) F, F, V, F.
(C) F, V, V, F.
(D) V, F, F, V.

Questão 38

A Lei nº 8.080, de 19 de setembro de 1990, estabelece as bases organizacionais e os princípios que regem o Sistema Único de Saúde (SUS), estruturando ações e serviços voltados à promoção, proteção e recuperação da saúde. Considerando as disposições dessa lei, analise as afirmativas a seguir.

I. O conceito de saúde definido pela Lei nº 8.080/1990 ultrapassa a ausência de doença, compreendendo determinantes e condicionantes como alimentação, moradia, renda, saneamento, meio ambiente, trabalho, transporte e lazer, reconhecendo a saúde como resultado das condições de vida e da organização social.

II. A descentralização, com direção única em cada esfera de governo, e a integralidade da assistência, entendida como um conjunto articulado de ações preventivas e curativas, individuais e coletivas, são princípios organizativos que orientam a gestão e o funcionamento do SUS.

III. A Lei nº 8.080/1990 prevê a articulação do SUS com instituições de ensino e pesquisa, públicas e privadas, com o objetivo de formar recursos humanos para a saúde, desenvolver tecnologia e aprimorar a qualidade da atenção, integrando o ensino ao serviço de saúde.

Assinale a alternativa que apresenta as proposições CORRETAS.

- (A) I e II.
(B) II.
(C) I e III.
(D) I, II e III.

Questão 39

O Sistema Único de Saúde (SUS), instituído pela Constituição Federal de 1988 e regulamentado pelas Leis nº 8.080/1990 e nº 8.142/1990, é um dos maiores sistemas públicos de saúde do mundo. Acerca do assunto, registre V, para as afirmativas verdadeiras, e F, para as falsas:

() A universalidade do acesso no SUS significa que os

serviços públicos de saúde são garantidos apenas aos cidadãos brasileiros que comprovarem contribuição previdenciária, como forma de custeio solidário do sistema.

() A integralidade, como princípio organizativo, restringe-se à oferta de ações curativas e reabilitadoras, excluindo a promoção e a prevenção, que são de competência exclusiva da vigilância em saúde.

() A descentralização do SUS determina que a execução e o financiamento das ações de saúde sejam centralizados na União, com autonomia operacional limitada para estados e municípios.

() A regionalização e a hierarquização orientam a organização das redes de atenção à saúde, visando a integração das ações e serviços e a garantia da continuidade do cuidado nos diferentes níveis de complexidade.

Após análise, assinale a alternativa que apresenta a sequência correta dos itens acima, de cima para baixo:

- (A) F, F, V, V.
- (B) V, F, F, F.
- (C) V, V, V, V.
- (D) F, F, F, V.

Questão 40

O atendimento em serviços de saúde no âmbito do SUS é orientado por princípios técnicos e éticos que visam assegurar o acesso universal, a qualidade assistencial e o acolhimento humanizado do usuário. Considerando os fundamentos normativos e organizacionais que regem o atendimento em saúde no Brasil, analise as afirmativas a seguir e assinale a alternativa correta.

- (A) O acolhimento, enquanto diretriz da Política Nacional de Humanização (PNH), pressupõe a escuta qualificada do usuário e a responsabilização da equipe pelo caso, integrando a avaliação do risco e vulnerabilidade como critério para a organização do atendimento.
- (B) O atendimento nas portas de entrada do SUS é restrito à Atenção Primária à Saúde, não sendo permitido o acesso direto às urgências hospitalares, independentemente do quadro clínico apresentado.
- (C) O atendimento em saúde deve ser priorizado exclusivamente segundo a ordem de chegada dos usuários, sendo vedada qualquer forma de classificação de risco, para evitar diferenciações no acesso ao serviço.
- (D) A contrarreferência é uma etapa opcional do fluxo assistencial, cabendo ao profissional da atenção especializada decidir, conforme conveniência, se comunicará ou não as condutas e resultados ao serviço de origem.

RASCUNHO - NÃO DESTAQUE