

**EDITAL Nº 001/2025 DO CONCURSO PÚBLICO PARA CARGOS DE NÍVEIS MÉDIO, TÉCNICO E SUPERIOR NO MUNICÍPIO DE SÃO JOSÉ DO SERIDÓ**

**MUNICÍPIO DE SÃO JOSÉ DO SERIDÓ (RN)**

**FISCAL DE VIGILÂNCIA  
SANITÁRIA**

**MANHÃ**

**Atenção: Fraudar ou tentar fraudar Concursos Públicos é Crime previsto no art. 311-A do Código Penal.**

**ORIENTAÇÕES IMPORTANTES AO CANDIDATO:**

**1. Conferência de documentos:**

- ✓ Verifique seu nome, número do documento e número de inscrição em todos os materiais entregues.
- ✓ Confira o Caderno de Questões quanto a falhas de impressão ou numeração.

**2. Cumprimento das normas:**

- ✓ O descumprimento de qualquer regra constante no Edital, Caderno de Questões ou Folha de Respostas poderá acarretar a eliminação do candidato.

**3. Folha de Respostas:**

- ✓ É o único documento válido para avaliação.
- ✓ Preencha corretamente o campo da assinatura.
- ✓ Assinale apenas uma alternativa por item.
- ✓ Utilize apenas caneta esferográfica azul ou preta.
- ✓ Devolva a Folha de Respostas preenchida e assinada ao fiscal.

**4. Divulgação de provas e gabaritos:**

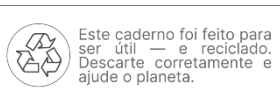
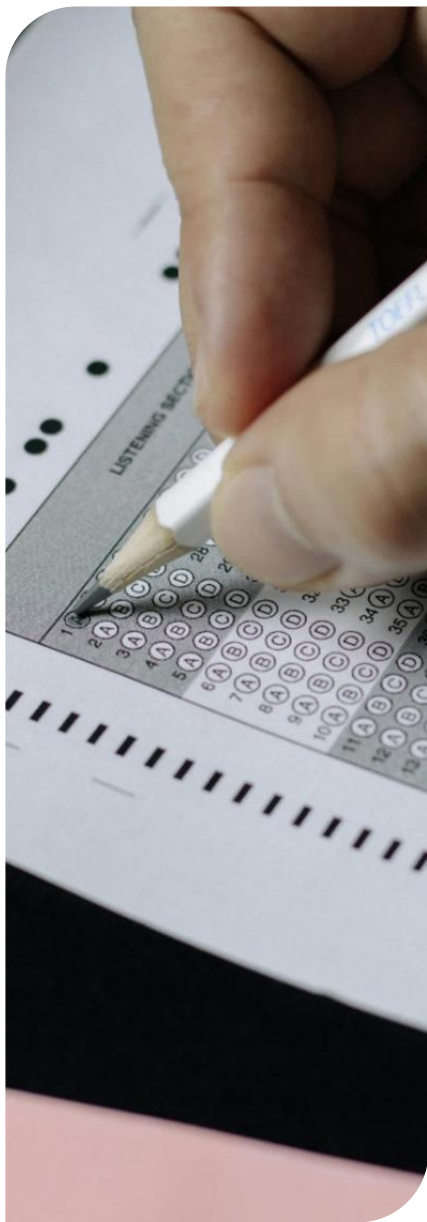
- ✓ Estarão disponíveis no site do Instituto IGEDUC ([www.igeduc.org.br](http://www.igeduc.org.br)), conforme o Edital.

**5. Condutas proibidas:**

- ✓ Manusear o Caderno de Questões antes do horário oficial.
- ✓ Comunicar-se com outros candidatos durante a prova.
- ✓ Usar aparelhos eletrônicos de qualquer tipo.
- ✓ Anotar o gabarito fora da Folha de Respostas.

**6. Exceto quando o enunciado da questão determinar o contrário, considere as seguintes regras:**

- ✓ As questões de Língua Portuguesa devem ser respondidas conforme a norma culta vigente à época da aplicação da prova; as de informática, com base na versão mais atualizada dos softwares mencionados na mesma data; e as de legislação, considerando a versão vigente e mais atual de cada lei.



## CONHECIMENTOS GERAIS

O texto seguinte servirá de base para responder às questões de 1 a 10.

### Por que a queda dos preços nem sempre é tão boa quanto parece

Um índice de aumento de preços abaixo de 0% pode parecer uma ótima notícia para o bolso dos consumidores. No entanto, a deflação — isto é, a inflação negativa — nem sempre representa um cenário favorável, pois pode desencadear efeitos econômicos e sociais indesejáveis.

A América Latina, historicamente marcada por longos períodos de alta inflação, hoje vive uma situação inusitada: alguns países registram queda nos preços. A Costa Rica apresentou índice de -1%, e o Panamá, -0,3%, conforme os dados de setembro em relação ao ano anterior. Embora as causas variem, há fatores comuns. Odalis Marte, secretário-executivo do Conselho Monetário Centro-Americano, explica que a redução dos preços dos combustíveis e a queda no valor de alimentos no mercado internacional contribuíram para o fenômeno.

El Salvador, após cinco meses de deflação, voltou a registrar inflação positiva de 0,3%, resultado influenciado, entre outros fatores, pela redução de impostos sobre importações de alimentos e por ajustes fiscais internos. Já na Costa Rica, a valorização da moeda local em relação ao dólar teve papel decisivo. Para Carlos Acevedo, ex-presidente do Banco Central de El Salvador, as baixas atuais refletem um "efeito pós-pandemia": o custo de vida havia atingido níveis tão altos que a queda dos preços representa apenas uma correção, e não uma crise. Assim, a deflação observada nesses países não é motivo de alarme, mas um ajuste natural.

A Costa Rica acumula cinco meses consecutivos de redução de preços, e o Panamá completa um ano de índice negativo. No Brasil, embora o IBGE tenha registrado leve recuo de 0,11% em agosto, não há sinais de deflação persistente. De acordo com o pesquisador Benjamin Gedan, da Universidade Johns Hopkins, a deflação não deve ser meta de política econômica, especialmente quando ocorre devido à desaceleração da produção e do consumo.

A princípio, a deflação pode agradar os consumidores, pois aumenta o poder de compra. No entanto, no médio prazo, tende a estagnar salários, reduzir o consumo, desestimular a produção e frear o crescimento econômico. Cria-se, assim, um ciclo negativo: os preços caem, mas o poder aquisitivo permanece restrito. Sem geração de empregos ou com rendimentos congelados, as famílias acabam mais vulneráveis.

Nos casos da Costa Rica e do Panamá, Marte ressalta que a deflação atual não é preocupante, pois ocorre em economias que continuam crescendo. Trata-se de um processo de ajuste associado a fatores internos e

externos, como a estrutura dos gastos familiares e o peso de combustíveis e alimentos na composição do Índice de Preços ao Consumidor. Além disso, políticas governamentais, como subsídios, influenciam diretamente. Em El Salvador, por exemplo, o governo subsidia combustíveis, o que ajuda a conter a alta dos preços internacionais.

Ainda assim, muitas famílias não percebem uma real redução no custo de vida. Em países como a Costa Rica, considerada uma nação cara, as quedas são pequenas diante dos altos preços praticados antes da pandemia. O fenômeno é, portanto, mais técnico do que perceptível para o cidadão comum.

A história mostra que a deflação prolongada pode se transformar em um grave problema. O exemplo clássico é o do Japão, que, nos anos 1990, viveu a chamada "década perdida". O país enfrentou forte retração econômica, juros muito baixos, endividamento elevado e queda do consumo, o que gerou estagnação e falências em cadeia. Com uma população envelhecida e mais inclinada a poupar do que a consumir, o ciclo deflacionário se intensificou, e o Japão levou anos para se recuperar.

Em contextos assim, os consumidores costumam adiar compras, esperando preços ainda menores, o que agrava o círculo vicioso: o consumo cai, a produção retrai e os investimentos diminuem. Por isso, economistas afirmam que nem inflação elevada nem deflação prolongada são desejáveis. O ideal é manter uma inflação moderada, entre 2% e 4% ao ano, considerada saudável para a economia.

Atualmente, a deflação observada na Costa Rica, em El Salvador e no Panamá é tida como passageira e ocorre em economias em expansão, distantes da recessão. A América Latina, que no passado sofreu com hiperinflações, demonstra hoje maior estabilidade graças a reformas que fortaleceram os bancos centrais e consolidaram políticas monetárias responsáveis.

Ainda que o desafio de manter o equilíbrio entre inflação e crescimento persista, as lições do passado deixaram marcas positivas. A região demonstra, hoje, mais maturidade econômica e maior capacidade de reagir a variações de preços sem perder de vista a estabilidade, condição essencial para o desenvolvimento sustentável.

<https://www.bbc.com/portuguese/articles/cy5qkdk56v3o>. adaptado.

### Questão 01

O texto afirma que, a princípio, a deflação pode agradar os consumidores, pois aumenta o poder de compra. Contudo, adverte que, com o passar do tempo, ela tende a reduzir o consumo, estagnar os salários e frear o crescimento econômico.

Com base nessas informações, infere-se que o autor considera a deflação um fenômeno:

- (A) desejável para equilibrar preços e manter estável o custo de vida, servindo como meta econômica de longo prazo para os governos da região.

- (B) totalmente benéfico para a economia, uma vez que permite ao consumidor adquirir mais bens e serviços com o mesmo salário.
- (C) inicialmente positivo, mas potencialmente prejudicial, por gerar estagnação econômica e comprometer o poder de compra no longo prazo.
- (D) inevitável em períodos de recessão global, causada exclusivamente pela desvalorização das moedas locais e pela perda de competitividade externa.

### Questão 02

A princípio, a deflação pode agradar os consumidores, pois aumenta o poder de compra. No entanto, no médio prazo, tende a estagnar salários, reduzir o consumo, desestimular a produção e frear o crescimento econômico. Cria-se, assim, um ciclo negativo: os preços caem, mas o poder aquisitivo permanece restrito.

De acordo com o texto, a principal preocupação em relação à deflação é que ela:

- (A) pode parecer benéfica no início, mas tende a gerar estagnação econômica e retração do consumo, desestimulando a produção e comprometendo o poder de compra das famílias em médio prazo.
- (B) resulta exclusivamente de políticas econômicas eficazes que buscam equilibrar os preços e garantir a melhoria do custo de vida da população por meio de incentivos monetários contínuos.
- (C) demonstra que o país alcançou equilíbrio econômico entre preços e salários, mantendo estável o poder de compra da população e estimulando a confiança nos mercados internos.
- (D) representa um sinal claro de recessão e de colapso econômico generalizado, indicando o fracasso das políticas monetárias e a vulnerabilidade dos países latino-americanos citados.

### Questão 03

El Salvador, após cinco meses de deflação, voltou a registrar inflação positiva de 0,3%, resultado influenciado, entre outros fatores, pela redução de impostos sobre importações de alimentos e por ajustes fiscais internos. Já na Costa Rica, a valorização da moeda local em relação ao dólar teve papel decisivo. Para Carlos Acevedo, ex-presidente do Banco Central de El Salvador, as baixas atuais refletem um "efeito pós-pandemia".

De acordo com as regras de concordância verbal, é CORRETO afirmar que:

- (A) o verbo "refletem" concorda com o termo "efeito pós-pandemia", que é singular, justificando a flexão plural como expressão de generalização do conceito abordado.
- (B) o verbo "voltou" concorda com o sujeito simples "El Salvador", que está no singular, motivo pelo qual o verbo permanece na terceira pessoa do singular.

- (C) o verbo "voltou" apresenta concordância irregular, pois o sujeito é uma oração reduzida de infinitivo, exigindo o verbo principal no plural.
- (D) o verbo "teve" pode flexionar-se no plural, pois o termo "a valorização da moeda local e do dólar" representa dois núcleos coordenados em relação de igualdade sintática.

### Questão 04

Além disso, políticas governamentais, como subsídios, influenciam diretamente. Em El Salvador, por exemplo, o governo subsidia combustíveis, o que ajuda a conter a alta dos preços internacionais.

De acordo com as regras de acentuação, é CORRETO afirmar que:

- (A) "além" é acentuado por ser um monossílabo tônico terminado em "em".
- (B) "políticas" é o único vocábulo acentuado por ser um proparoxítono legítimo.
- (C) há quatro vocábulos acentuados por serem proparoxítonos legítimos.
- (D) "subsídios" recebe acento por ser paroxítono terminado em ditongo e "combustíveis" é proparoxítono.

### Questão 05

Muitas famílias não percebem uma real redução no custo de vida. Em países como a Costa Rica, considerada uma nação cara, as quedas são pequenas diante dos altos preços praticados antes da pandemia. O fenômeno é, portanto, mais técnico do que perceptível para o cidadão comum.

De acordo com as regras de acentuação, é CORRETO afirmar que:

- (A) há três vocábulos acentuados por serem oxítonos terminados em "o" e dois monossílabos tônicos também acentuados por terminarem em "o".
- (B) "técnico" é o único vocábulo acentuado por ser um proparoxítono legítimo; os demais são proparoxítonos aparentes.
- (C) "perceptível" recebe acento por ser um vocábulo proparoxítono ou também paroxítono terminado em ditongo decrescente.
- (D) "países" é acentuado pela regra dos hiatos tônicos: o "i" é tônico e forma um hiato com a vogal anterior ("a"), estando sozinho na sílaba ("í").

### Questão 06

A América Latina, historicamente marcada por longos períodos de alta inflação, hoje vive uma situação inusitada: alguns países registram queda nos preços. A Costa Rica apresentou índice de -1%, e o Panamá, -0,3%, conforme os dados de setembro em relação ao ano anterior. Embora as causas variem, há fatores comuns.

De acordo com as regras de concordância verbal, é CORRETO afirmar que:

- (A) o verbo "apresentou" concorda apenas com "o Panamá", já que o enunciado une o referente — "A Costa Rica" — que compartilha a ideia verbal, admitindo concordância semântica pela proximidade.
- (B) o verbo "vive" concorda com o sujeito simples "A América Latina", cujo núcleo está no singular, o que exige o verbo na terceira pessoa do singular.
- (C) o verbo "há" concorda com o termo plural "fatores comuns", ajustando-se ao número do substantivo que o acompanha na oração.
- (D) o verbo "registram" apresenta valor impessoal, pois o sujeito "países" indica coletividade e o verbo concorda com a ideia de conjunto, e não com o número gramatical.

### Questão 07

A princípio, a deflação pode agradar os consumidores, pois aumenta o poder de compra. No entanto, no médio prazo, tende a estagnar salários, reduzir o consumo, desestimular a produção e frear o crescimento econômico. Cria-se, assim, um ciclo negativo: os preços caem, mas o poder aquisitivo permanece restrito. Sem geração de empregos ou com rendimentos congelados, as famílias acabam mais vulneráveis.

De acordo com as regras de concordância nominal, é CORRETO afirmar que:

- (A) o adjetivo "permanece" flexiona-se no singular para concordar com o termo "poder", já que se refere à sequência de fatores que caracteriza o período de deflação descrito no texto.
- (B) o adjetivo "congelados" mantém-se invariável, pois modifica o substantivo "rendimentos", funcionando como expressão fixa que independe de variação em número.
- (C) o adjetivo "restrito" concorda com o substantivo "poder aquisitivo", que está no singular, razão pela qual a flexão do adjetivo também ocorre no singular.
- (D) o adjetivo "vulneráveis" está no plural, acompanhando os termos "rendimentos" e "famílias", abordando, assim, dois substantivos abstratos e no plural.

### Questão 08

O autor afirma que a América Latina, que no passado sofreu com hiperinflações, demonstra hoje maior estabilidade graças a reformas que fortaleceram os bancos centrais e consolidaram políticas monetárias responsáveis.

Com base nesse trecho e nas ideias desenvolvidas ao longo do texto, é CORRETO concluir que o autor reconhece que:

- (A) a estabilidade atual é apenas aparente, pois a região ainda depende fortemente de políticas monetárias externas e de organismos internacionais de crédito.

- (B) as reformas econômicas recentes provocaram instabilidade, aumentando a vulnerabilidade das economias latino-americanas diante de novas crises financeiras.
- (C) o controle inflacionário foi obtido à custa de recessões prolongadas, o que demonstra que as políticas de estabilidade resultaram em desaceleração produtiva permanente.
- (D) as experiências inflacionárias do passado contribuíram para amadurecer as instituições econômicas e promover maior responsabilidade nas políticas de controle de preços.

### Questão 09

Na Costa Rica, o principal fator que explica a deflação foi a valorização da moeda local em relação ao dólar. Já em El Salvador, a redução de impostos sobre importações de alimentos e ajustes fiscais internos contribuíram para o mesmo fenômeno.

Considerando as informações do texto, é CORRETO afirmar que a deflação observada nesses países está relacionada principalmente a:

- (A) políticas deliberadas de contenção de preços e de incentivo ao consumo interno, voltadas a garantir o aumento contínuo do poder de compra das famílias.
- (B) fatores cambiais e fiscais que influenciam diretamente os preços, sem representar um quadro de crise econômica ou de recessão generalizada.
- (C) crises estruturais de produção e desemprego em larga escala, que resultam em retração da atividade econômica e queda na renda da população.
- (D) políticas de desvalorização monetária e de redução de exportações, que diminuem a entrada de divisas e provocam queda generalizada nos preços internos.

### Questão 10

Nos casos da Costa Rica e do Panamá, Marte ressalta que a deflação atual não é preocupante, pois ocorre em economias que continuam crescendo. Trata-se de um processo de ajuste associado a fatores internos e externos, como a estrutura dos gastos familiares e o peso de combustíveis e alimentos na composição do Índice de Preços ao Consumidor.

De acordo com as regras de concordância nominal, é CORRETO afirmar que:

- (A) o adjetivo "composição" está no singular, acompanhando o núcleo "peso", já que a expressão "o peso de combustíveis e alimentos" tem como núcleo o substantivo abstrato "peso".
- (B) o adjetivo "associado" flexiona-se no singular para concordar com o substantivo "de ajuste", já que ambos expressam uma característica simultânea do contexto descrito.
- (C) os adjetivos "internos" e "externos" concordam com o substantivo plural "fatores", razão pela qual estão flexionados no plural masculino.

- (D) o particípio "associado" mantém-se invariável, pois, funcionando como adjetivo, independe da flexão do substantivo "processo", estabelecendo relação apenas semântica.

### Questão 11

Analise as afirmativas abaixo sobre autenticação em dois fatores (2FA) e sua importância para a segurança na internet e a proteção digital, marcando V, para as verdadeiras, e F, para as falsas:

( ) A autenticação em dois fatores adiciona uma camada extra de segurança, exigindo uma segunda forma de verificação além da senha.

( ) O segundo fator de autenticação pode ser um código enviado por SMS, aplicativo autenticador ou uma chave física.

( ) A 2FA só é necessária para contas bancárias e não tem utilidade em redes sociais ou e-mails pessoais.

( ) Mesmo que alguém descubra sua senha, a autenticação em dois fatores pode impedir o acesso não autorizado.

( ) Utilizar a autenticação em dois fatores reduz significativamente o risco de invasões por roubo de senhas.

Assinale a alternativa que apresenta a sequência CORRETA:

- (A) V, F, V, V, F.  
(B) F, V, V, F, V.  
(C) V, V, F, V, V.  
(D) V, V, V, F, F.

### Questão 12

Durante uma palestra sobre uso consciente da Internet, o palestrante pediu aos ouvintes que refletissem sobre atitudes que poderiam ajudar a proteger seus dados pessoais e evitar golpes virtuais. Em seguida, ele apresentou algumas afirmações para discussão:

I. Evitar acessar contas bancárias em redes Wi-Fi públicas é uma forma de se proteger contra invasões e roubo de dados.

II. Clicar em links recebidos por e-mail ou redes sociais é sempre seguro se o remetente aparentar ser uma empresa conhecida.

III. Utilizar senhas fortes, com letras, números e símbolos, reduz as chances de alguém invadir suas contas.

IV. Compartilhar fotos e informações pessoais livremente nas redes sociais não traz riscos reais, pois as plataformas já protegem todos os dados dos usuários.

V. Manter o antivírus atualizado ajuda a identificar sites e arquivos suspeitos antes que causem danos ao computador.

Com base nessas afirmativas, assinale a alternativa

**correta:**

- (A) Apenas as afirmativas I, II e V são verdadeiras.  
(B) As afirmativas I, II, III, IV e V são verdadeiras.  
(C) Apenas as afirmativas I, III e V são verdadeiras.  
(D) Apenas as afirmativas II, III e IV são verdadeiras.

### Questão 13

Analise as afirmativas abaixo sobre a interface gráfica do ambiente Windows, que envolve o uso de janelas, ícones, menus, área de trabalho e barra de tarefas:

I. A área de trabalho é o espaço principal da tela, onde ficam os ícones de atalhos, pastas e arquivos, podendo ser personalizada com papel de parede e widgets.

II. As janelas permitem a interação com programas e arquivos, e podem ser redimensionadas, minimizadas ou maximizadas conforme a necessidade do usuário.

III. A barra de tarefas serve apenas para mostrar o relógio e a data, não tendo nenhuma função de acesso rápido a programas abertos ou fixados.

IV. Os menus de contexto, acionados normalmente com o botão direito do mouse, apresentam opções específicas relacionadas ao item selecionado.

V. Os ícones são representações gráficas de arquivos, programas ou atalhos, e ao serem clicados executam uma ação associada, como abrir um aplicativo ou documento.

Com base nessas afirmativas, assinale a alternativa **correta:**

- (A) Apenas as afirmativas I, II, III e IV são verdadeiras.  
(B) Apenas as afirmativas I, II, IV e V são verdadeiras.  
(C) As afirmativas I, II, III, IV e V são verdadeiras.  
(D) Apenas as afirmativas II, III e V são verdadeiras.

### Questão 14

Ao digitar um trabalho escolar no Microsoft Word, João percebeu que os títulos dos capítulos estavam todos com tamanhos e fontes diferentes, e que o sumário não se atualizava automaticamente quando ele fazia alterações no texto. Um colega explicou que isso ocorre por ele não usar "estilos" corretamente.

Com base nessa situação, assinale a alternativa **correta** sobre o uso de estilos no Microsoft Word:

- (A) Estilos são utilizados apenas em planilhas do Excel e não têm função no Word.  
(B) Ao aplicar estilos de título (como "Título 1", "Título 2"), o Word consegue gerar e atualizar automaticamente o sumário.  
(C) O uso de estilos é opcional, pois o sumário do Word é criado manualmente, copiando e colando os títulos.  
(D) Os estilos servem apenas para alterar a cor do texto e não influenciam na criação automática de sumários.

### Questão 15

Durante uma aula de informática, os alunos aprenderam sobre os recursos visuais e funcionais do Microsoft Word, como a régua, a barra de status e os modos de exibição. Com base nesse conteúdo, analise as afirmativas abaixo e assinale V, para verdadeira, e F, para falsa:

- ( ) A régua do Word serve para ajustar margens, recuos e tabulações, facilitando a organização visual do texto.
- ( ) O modo de exibição "Layout de Impressão" mostra o documento como ele será impresso, incluindo cabeçalhos, rodapés e quebras de página.
- ( ) A barra de status exibe apenas o número de páginas e não possui outras funções interativas.
- ( ) O modo "Leitura" é ideal para editar o texto com precisão, pois mostra todos os elementos de formatação e permite alterações rápidas.
- ( ) A régua pode ser ativada ou desativada conforme a necessidade do usuário, por meio do menu "Exibir".

Assinale a alternativa correta dos itens acima, de cima para baixo:

- (A) F, V, V, F, V
- (B) V, V, F, F, V
- (C) V, F, V, V, F
- (D) V, V, V, V, V

### Questão 16

Ricardo trabalha em uma loja de acessórios eletrônicos e registra diariamente o total de vendas em uma planilha do Excel. Para acompanhar o desempenho do mês, ele quer calcular a média das vendas diárias. Os valores estão na coluna B, entre as células B2 e B31.

Assinale a alternativa que apresenta **corretamente** a fórmula que ele deve usar para calcular essa média:

- (A) = MÉDIA(B2:B31)
- (B) = MÉDIA(B2;B31)
- (C) = SOMA(B2:B31)
- (D) = SOMA(B2 + B31)/31,00

### Questão 17

Durante uma aula de informática, a professora pediu que os alunos criassem um gráfico no Excel com os dados de vendas mensais. Beatriz usou um gráfico de colunas, com os meses no eixo horizontal e os valores de vendas no eixo vertical, mas as cores estavam muito semelhantes e o título não indicava claramente o conteúdo. Usando os recursos de apresentação de gráficos no Excel, o que Beatriz poderia fazer para melhorar a visualização?

- (A) Trocar o gráfico de colunas por um de pizza e retirar o título para deixar o visual mais limpo.

- (B) Deixar o gráfico como está, já que o Excel cria automaticamente o modelo visual mais adequado.
- (C) Converter o gráfico em um de dispersão, pois esse tipo mostra melhor os nomes dos meses.
- (D) Manter o tipo de gráfico, mas adicionar um título descritivo, cores contrastantes e rótulos de dados.

### Questão 18

Analise as afirmativas a seguir sobre o uso de Tabelas Dinâmicas e Formatação Condicional no Microsoft Excel:

- I. A Tabela Dinâmica permite resumir grandes quantidades de dados e agrupar informações por categorias, sem precisar usar fórmulas.
- II. A formatação condicional serve apenas para alterar a cor das bordas e não pode ser usada com números.
- III. É possível atualizar uma Tabela Dinâmica automaticamente quando novos dados são adicionados à planilha, desde que a origem esteja corretamente definida.
- IV. Na formatação condicional, é possível usar regras prontas, como "Maior que" ou "Entre", para destacar valores conforme critérios definidos.
- V. A criação de Tabelas Dinâmicas exige o uso da função PROCV para gerar os resumos e totais.

Com base nessas afirmativas, assinale a alternativa **correta**:

- (A) Apenas as afirmativas I, II e V são verdadeiras.
- (B) Apenas as afirmativas I, III e IV são verdadeiras.
- (C) As afirmativas I, II, III, IV e V são verdadeiras.
- (D) Apenas as afirmativas II, III e V são verdadeiras.

### Questão 19

Sobre o funcionamento e os recursos do ambiente Windows, analise as afirmativas abaixo e assinale a alternativa **correta**:

- (A) O Gerenciador de Tarefas do Windows tem como única função encerrar programas travados, não sendo capaz de exibir o consumo de memória ou desempenho da CPU.
- (B) O Painel de Controle foi totalmente removido nas versões recentes do Windows e suas funções passaram a ser exclusivas do aplicativo Configurações.
- (C) O Prompt de Comando é utilizado apenas para exibir informações visuais do sistema, não possuindo utilidade para execução de comandos administrativos.
- (D) O Explorador de Arquivos permite organizar, renomear e acessar pastas e unidades de armazenamento, além de exibir propriedades de arquivos e alterar permissões de acesso.

## Questão 20

Vanessa está usando o Microsoft Excel 365 para registrar as notas dos colegas da turma. Ao abrir o programa, observou uma área com células organizadas em linhas e colunas, guias na parte superior e barras de rolagem. Com base na estrutura padrão do Excel 365, assinale a alternativa **correta**:

- (A) O Painel de Tarefas substitui completamente a Faixa de Opções nas versões mais recentes do Excel 365.
- (B) As colunas são identificadas por números e as linhas por letras, facilitando o uso de endereços nas células.
- (C) A célula é o ponto de encontro entre uma linha e uma coluna, sendo nela que o usuário insere dados e fórmulas.
- (D) Cada aba da Faixa de Opções serve apenas para aplicar fórmulas matemáticas e não tem relação com formatação.

## CONHECIMENTOS ESPECÍFICOS

### Questão 21

A fiscalização sanitária é um conjunto de ações técnico-administrativas que visa garantir o cumprimento da legislação sanitária, assegurando que produtos, serviços e ambientes estejam em conformidade com as normas que protegem a saúde pública. Sobre esse assunto, analise as afirmativas a seguir.

I. A coleta de amostras para análise fiscal deve ser realizada preferencialmente na presença do responsável técnico do estabelecimento, utilizando métodos oficiais, garantindo rastreabilidade e elaboração de termo de coleta.

II. O auto de infração é um documento de caráter meramente informativo, que não gera efeitos legais imediatos, sendo necessário aguardar a homologação judicial para aplicação de penalidades.

III. A interdição, apreensão e inutilização de produtos ou equipamentos podem ser aplicadas como medidas administrativas pela autoridade sanitária, de forma cautelar, quando houver risco iminente à saúde pública.

Assinale a alternativa que apresenta as proposições **CORRETAS**.

- (A) I.
- (B) I, II e III.
- (C) II.
- (D) I e III.

### Questão 22

O atendimento em serviços públicos de saúde no Brasil segue os princípios do Sistema Único de Saúde (SUS), buscando garantir acesso universal, equidade e integralidade da atenção, de acordo com as necessidades de cada usuário. Considerando esse tema, analise as afirmativas a seguir.

I. A referência e contrarreferência entre os diferentes níveis de atenção são essenciais para assegurar a continuidade do cuidado e o uso racional dos recursos do sistema de saúde.

II. O acolhimento nos serviços de saúde é uma diretriz ética e técnica que busca escutar o usuário, identificar suas demandas e organizar o atendimento com base na avaliação de risco e vulnerabilidade.

III. O princípio da equidade garante que todos recebam o mesmo tipo de atendimento, independentemente de suas condições de vulnerabilidade ou risco.

Assinale a alternativa que apresenta as proposições **CORRETAS**.

- (A) I e II.
- (B) I, II e III.
- (C) I e III.
- (D) II.

### Questão 23

Com base exclusivamente nas boas práticas de higiene, segurança e biossegurança previstas na legislação sanitária brasileira aplicável às atividades de fabricação e manipulação de insumos e bens de interesse à saúde, em especial na Lei federal nº 6.360, de 23 de setembro de 1976, que dispõe sobre a vigilância sanitária a que ficam sujeitos os medicamentos, drogas, insumos farmacêuticos e correlatos, cosméticos, saneantes e outros produtos (sem considerar jurisprudência ou doutrina), analise as afirmativas abaixo e assinale a alternativa **CORRETA**.

- (A) Nas Boas Práticas de Fabricação (BPF), é facultativa a validação dos processos de limpeza e sanitização de equipamentos, desde que a empresa mantenha registro de produção e controle de qualidade atualizado.
- (B) A simples instalação de Equipamentos de Proteção Individual (EPIs) nas áreas produtivas é suficiente para garantir a segurança ocupacional, dispensando a elaboração e atualização do Programa de Prevenção de Riscos Ambientais (PPRA) e do Plano de Gerenciamento de Resíduos.
- (C) O gerenciamento de resíduos de serviços de saúde deve contemplar segregação, acondicionamento, coleta, transporte, tratamento e disposição final, conforme o tipo de resíduo e risco associado.
- (D) A potabilidade da água utilizada em processos industriais de alimentos e medicamentos é avaliada exclusivamente pelo parâmetro microbiológico, sendo dispensável o controle de características físico-químicas e organolépticas.

### Questão 24

A Vigilância Sanitária é um conjunto de ações capaz de eliminar, reduzir ou prevenir riscos à saúde da população, por meio de atividades de inspeção, fiscalização, controle e orientação de produtos, serviços

e ambientes que possam afetar a saúde. Acerca do assunto, registre V, para as afirmativas verdadeiras, e F, para as falsas:

( ) A Vigilância Sanitária atua exclusivamente na fiscalização de alimentos, medicamentos e serviços de saúde, não sendo responsável por orientações educativas ou promoção da saúde.

( ) O princípio da precaução estabelece que, mesmo na ausência de provas científicas conclusivas, devem ser adotadas medidas para prevenir possíveis riscos à saúde.

( ) O princípio da universalidade significa que a Vigilância Sanitária deve focar apenas em populações de maior risco, deixando de lado grupos minoritários ou menos vulneráveis.

( ) A Vigilância Sanitária deve ser integrada a políticas de saúde pública, promovendo ações de educação, controle de riscos e participação da sociedade.

Após análise, assinale a alternativa que apresenta a sequência correta dos itens acima, de cima para baixo:

- (A) V, V, V, V.
- (B) F, F, V, V.
- (C) V, F, F, F.
- (D) F, V, F, V.

### Questão 25

Com base exclusivamente no disposto nos arts. 196 a 200 da Constituição da República Federativa do Brasil de 1988, na Lei federal nº 8.080, de 19 de setembro de 1990, e na Lei federal nº 8.142, de 28 de dezembro de 1990, que instituem e regulamentam o Sistema Único de Saúde (SUS), sem considerar jurisprudência ou doutrina, e que estabelecem os princípios e diretrizes que norteiam a organização das ações e serviços públicos de saúde em todo o território nacional, analise as afirmativas a seguir e assinale a alternativa CORRETA.

- (A) O princípio da equidade no SUS significa oferecer o mesmo tipo e nível de atenção a todos os cidadãos, independentemente das diferenças sociais, econômicas ou regionais.
- (B) O princípio da integralidade das ações em saúde refere-se exclusivamente à garantia de atendimento médico-hospitalar em casos de urgência e emergência, não abrangendo ações de promoção e prevenção.
- (C) A descentralização, como diretriz organizacional do SUS, implica a concentração das decisões e recursos na esfera federal, com atuação subsidiária dos estados e municípios.
- (D) O princípio da universalidade assegura o acesso de todas as pessoas às ações e serviços de saúde, em todos os níveis de complexidade, sem discriminação de qualquer natureza.

### Questão 26

Com base exclusivamente no disposto nos arts. 6º, § 1º, e 200, inciso II, da Constituição da República Federativa do Brasil de 1988 (CF/88), na Lei federal nº 8.080, de 19 de setembro de 1990, que dispõe sobre as condições para a promoção, proteção e recuperação da saúde, na Lei federal nº 8.142, de 28 de dezembro de 1990, que trata da participação da comunidade na gestão do Sistema Único de Saúde (SUS), e na Lei federal nº 9.782, de 26 de janeiro de 1999, que define o Sistema Nacional de Vigilância Sanitária e cria a Agência Nacional de Vigilância Sanitária (ANVISA), sem considerar jurisprudência ou doutrina, acerca da trajetória da Vigilância Sanitária no Brasil, marcada pela regulamentação legal, descentralização e fortalecimento da participação social, com base em princípios que visam proteger a saúde da população, considere as afirmativas abaixo e assinale a alternativa CORRETA.

- (A) A Vigilância Sanitária teve sua criação vinculada e à Lei nº 8.142/1990, sendo inexistente qualquer ação regulatória ou fiscalizatória antes dessa legislação.
- (B) A Lei nº 8.142/1990 introduziu a obrigatoriedade da criação de Conselhos e Conferências de Saúde, permitindo a participação da comunidade na formulação, acompanhamento e controle das políticas de saúde, incluindo ações de vigilância sanitária.
- (C) A Lei nº 8.142/1990 estabelece que os recursos financeiros do SUS devem ser aplicados pela União, sem possibilidade de repasses a Estados ou Municípios, centralizando a gestão financeira da saúde.
- (D) O fortalecimento da Vigilância Sanitária ocorreu independentemente de instrumentos legais, sendo resultado de iniciativas voluntárias de instituições privadas e órgãos internacionais.

### Questão 27

A educação em saúde no âmbito do Sistema Único de Saúde (SUS) tem como objetivo capacitar indivíduos e comunidades para a promoção de hábitos saudáveis, prevenção de doenças e utilização adequada dos serviços de saúde, articulando ações educativas com políticas públicas, atenção básica e estratégias intersetoriais. Acerca do assunto, registre V, para as afirmativas verdadeiras, e F, para as falsas:

( ) O Programa Saúde na Escola (PSE) é um exemplo de iniciativa que articula educação em saúde com escolas, promovendo ações de prevenção, acompanhamento da saúde de estudantes e participação comunitária.

( ) A educação em saúde no SUS limita-se à realização de campanhas informativas e materiais educativos, sem necessidade de integração com ações de atenção básica ou estratégias comunitárias.

( ) A educação em saúde busca apenas modificar comportamentos individuais, sem considerar

determinantes sociais ou contextos culturais e econômicos da população.

(\_\_\_) A educação em saúde no SUS envolve processos participativos, fortalecendo a autonomia da população na gestão de sua própria saúde e incentivando a corresponsabilidade entre usuários e serviços.

Após análise, assinale a alternativa que apresenta a sequência correta dos itens acima, de cima para baixo:

- (A) F, F, V, V.
- (B) V, V, V, V.
- (C) V, F, F, V.
- (D) V, F, F, F.

### Questão 28

A Vigilância de Ambientes, Produtos e Serviços tem como finalidade prevenir e controlar riscos à saúde decorrentes da produção, comercialização e uso de bens e serviços que possam afetar direta ou indiretamente a saúde da população. Dado o contexto, analise as afirmativas a seguir.

I. A Vigilância de Ambientes, Produtos e Serviços atua exclusivamente sobre produtos industrializados, não incluindo o controle de ambientes públicos e privados que possam impactar a saúde coletiva.

II. Compete à Vigilância Sanitária avaliar e fiscalizar ambientes de interesse à saúde, como hospitais, escolas, academias, clínicas e piscinas, bem como o controle de produtos sujeitos a risco sanitário.

III. A regulação de serviços de saúde e de interesse à saúde é de competência exclusiva do Ministério da Saúde, sem participação das instâncias estaduais e municipais.

Assinale a alternativa que apresenta as proposições CORRETAS.

- (A) I, II e III.
- (B) I e II.
- (C) III.
- (D) II.

### Questão 29

A Vigilância Sanitária integra o Sistema Único de Saúde (SUS) e tem como objetivo promover e proteger a saúde da população, garantindo que produtos, serviços e ambientes estejam em conformidade com as normas de segurança sanitária. Sobre esse assunto, analise as afirmativas a seguir.

I. A atuação da Vigilância Sanitária é restrita ao nível federal, sendo executada exclusivamente pela Agência Nacional de Vigilância Sanitária (ANVISA), que centraliza todas as ações fiscalizatórias e regulatórias.

II. Os municípios não possuem competência legal para executar ações de Vigilância Sanitária, cabendo apenas aos estados e à União a regulação e fiscalização dos riscos à saúde.

III. Compete à Vigilância Sanitária o controle de bens de consumo e serviços que possam representar risco à saúde, incluindo alimentos, medicamentos, cosméticos, saneantes e estabelecimentos assistenciais.

Assinale a alternativa que apresenta as proposições CORRETAS.

- (A) I, II e III.
- (B) I.
- (C) III.
- (D) I e III.

### Questão 30

A saúde coletiva envolve o estudo e a aplicação de medidas que promovam a prevenção de doenças, a proteção e a recuperação da saúde da população. A epidemiologia, por sua vez, é a ciência que investiga a distribuição e os determinantes das doenças, contribuindo para o planejamento de ações de prevenção, controle de surtos e implementação de políticas públicas. Acerca do assunto, registre V, para as afirmativas verdadeiras, e F, para as falsas:

(\_\_\_) Determinantes sociais da saúde referem-se exclusivamente a fatores genéticos e biológicos que influenciam a ocorrência de doenças na população.

(\_\_\_) A prevenção e o controle de surtos envolvem a identificação de casos, isolamento de indivíduos infectados, vacinação quando disponível e notificação compulsória às autoridades de saúde.

(\_\_\_) Saúde coletiva e saúde pública são termos totalmente distintos, sem sobreposição de conceitos ou áreas de atuação.

(\_\_\_) A notificação compulsória é um instrumento da vigilância epidemiológica que permite monitorar doenças de importância sanitária, subsidiando a tomada de decisões e a implementação de medidas de controle.

Após análise, assinale a alternativa que apresenta a sequência correta dos itens acima, de cima para baixo:

- (A) F, F, V, V.
- (B) V, F, F, F.
- (C) F, V, F, V.
- (D) V, V, V, V.

### Questão 31

Um fiscal de vigilância sanitária realiza inspeção em um estabelecimento que produz alimentos industrializados, avaliando condições de higiene, armazenamento, controle de pragas, potabilidade da água e descarte de resíduos. Considerando as normas e diretrizes de vigilância de ambientes, produtos e serviços de interesse à saúde, analise as afirmativas a seguir e assinale a correta.

- (A) A atuação da Vigilância Sanitária deve se limitar à emissão de notificações administrativas, não sendo responsável pela orientação técnica ou acompanhamento das adequações dos estabelecimentos.
- (B) A regulação de serviços e produtos de interesse à saúde é competência exclusiva de órgãos federais, sem participação de instâncias estaduais ou municipais na execução das ações de fiscalização.
- (C) A Vigilância de Ambientes, Produtos e Serviços atua exclusivamente sobre alimentos industrializados, não abrangendo ambientes de produção ou serviços que possam representar risco à saúde da população.
- (D) É obrigação da Vigilância Sanitária fiscalizar condições sanitárias, armazenamento de produtos, potabilidade da água e gestão de resíduos, aplicando medidas preventivas e corretivas quando necessário.

### Questão 32

A Agência Nacional de Vigilância Sanitária (ANVISA) é responsável por regulamentar e fiscalizar alimentos, medicamentos, cosméticos, saneantes, serviços e produtos de interesse à saúde, garantindo qualidade, segurança e eficácia, com base em normas técnicas, legislação vigente e boas práticas de fabricação. Acerca do assunto, registre V, para as afirmativas verdadeiras, e F, para as falsas:

() A fiscalização da ANVISA é opcional e depende apenas da iniciativa das empresas em cumprir normas internas.

() Serviços de interesse à saúde, como laboratórios clínicos e clínicas de radiologia, não precisam seguir normas técnicas, pois a responsabilidade recai exclusivamente sobre os profissionais de saúde.

() A ANVISA regula apenas medicamentos e alimentos, não sendo responsável por cosméticos, saneantes ou serviços de saúde.

() A rotulagem de alimentos e medicamentos deve informar composição, validade, modo de uso e advertências, conforme normas da ANVISA.

Após análise, assinale a alternativa que apresenta a sequência correta dos itens acima, de cima para baixo:

- (A) V, V, V, V.
- (B) F, F, V, V.
- (C) F, F, F, V.
- (D) V, F, F, F.

### Questão 33

O Núcleo de Apoio à Saúde da Família (NASF) atua em conjunto com as equipes de Atenção Primária à Saúde, oferecendo suporte matricial por meio de profissionais de diferentes áreas para ampliar a capacidade de cuidado e a integralidade da atenção à saúde da população. Acerca do assunto, registre V, para as afirmativas verdadeiras, e F, para as falsas:

() A equipe do NASF é multiprofissional, incluindo profissionais como psicólogos, fisioterapeutas, nutricionistas e educadores físicos, dependendo das necessidades locais.

() O NASF promove ações de prevenção, educação em saúde, suporte técnico e articulação intersetorial, fortalecendo o cuidado integral da população.

() O NASF atua de forma direta com pacientes, sem integrar estratégias de apoio às equipes de Saúde da Família.

() A atuação do NASF se dá por meio do acolhimento, co-responsabilidade e apoio matricial, integrando ações às estratégias das equipes de Saúde da Família.

Após análise, assinale a alternativa que apresenta a sequência correta dos itens acima, de cima para baixo:

- (A) V, V, F, V.
- (B) V, V, V, V.
- (C) V, F, F, F.
- (D) F, F, V, V.

### Questão 34

Com base exclusivamente no disposto na Lei federal nº 8.080, de 19 de setembro de 1990, que dispõe sobre as condições para a promoção, proteção e recuperação da saúde, a organização e o funcionamento dos serviços correspondentes e institui o Sistema Único de Saúde (SUS), sem considerar jurisprudência ou doutrina, bem como em seus princípios de organização das ações e serviços públicos de saúde em níveis de complexidade crescente e de forma regionalizada e hierarquizada, analise as afirmativas abaixo e assinale a alternativa VERDADEIRA.

- (A) A Lei nº 8.080/1990 prevê que os serviços privados de saúde não podem, em hipótese alguma, colaborar ou participar de programas e ações do SUS, mesmo quando autorizados por convênio ou contrato.
- (B) A Lei nº 8.080/1990 estabelece que a saúde é direito de todos e dever do Estado, e que a formulação e execução das ações devem integrar as políticas sociais e econômicas, respeitando princípios de descentralização e participação social.
- (C) Segundo a Lei nº 8.080/1990, a execução das ações de saúde deve ser centralizada exclusivamente na esfera federal, cabendo aos municípios apenas funções administrativas secundárias.
- (D) De acordo com a Lei nº 8.080/1990, a integralidade das ações em saúde se limita ao atendimento ambulatorial e hospitalar, não abrangendo atividades de promoção e prevenção de doenças.

### Questão 35

A Vigilância Sanitária no Brasil evoluiu ao longo das décadas, passando de ações isoladas de inspeção e controle de produtos à atuação integrada na promoção e proteção da saúde pública, incorporando aspectos regulatórios, preventivos e educativos. Acerca do

assunto, registre V, para as afirmativas verdadeiras, e F, para as falsas:

( ) A criação da Agência Nacional de Vigilância Sanitária (ANVISA) em 1999 unificou e descentralizou todas as ações de vigilância sanitária, concentrando a responsabilidade exclusiva em âmbito estadual.

( ) No início do século XX, as ações de vigilância sanitária eram principalmente reativas e voltadas à inspeção de alimentos e medicamentos, com foco limitado na prevenção de riscos à saúde.

( ) Historicamente, a vigilância sanitária no Brasil sempre atuou de forma integrada e preventiva, com amplo planejamento estratégico desde a sua criação no século XIX.

( ) A Constituição Federal de 1988 reconheceu a saúde como direito de todos e dever do Estado, estabelecendo a base legal para a consolidação de políticas de vigilância sanitária como parte integrante do Sistema Único de Saúde (SUS).

Após análise, assinale a alternativa que apresenta a sequência correta dos itens acima, de cima para baixo:

- (A) F, V, V, F.
- (B) F, V, F, V.
- (C) V, F, F, V.
- (D) F, F, V, F.

### Questão 36

A Vigilância Sanitária constitui um dos eixos estratégicos do Sistema Único de Saúde (SUS), desempenhando papel essencial na proteção e promoção da saúde da população, mediante regulação, controle e fiscalização de produtos, serviços e ambientes. Considerando sua estrutura e competências, analise as afirmativas a seguir.

I. A Vigilância Sanitária atua em âmbito federal, estadual e municipal, sob a coordenação da Agência Nacional de Vigilância Sanitária (ANVISA), que estabelece normas, padrões e procedimentos técnicos, cabendo aos estados e municípios a execução das ações de fiscalização e controle.

II. As ações da Vigilância Sanitária incluem o controle de bens de consumo e serviços que direta ou indiretamente possam representar risco à saúde, como alimentos, medicamentos, cosméticos, saneantes, sangue, hemoderivados e laboratórios clínicos.

III. Entre as competências da Vigilância Sanitária estão a intersetorialidade e a integração com outras políticas públicas, articulando-se com áreas como meio ambiente, trabalho e defesa do consumidor, para garantir a segurança sanitária e a prevenção de agravos.

Assinale a alternativa que apresenta as proposições CORRETAS.

- (A) II.
- (B) I e III.

(C) I, II e III.

(D) I e II.

### Questão 37

A epidemiologia fornece dados essenciais para a prevenção, controle e planejamento de ações em saúde pública, considerando fatores biológicos, sociais e ambientais que influenciam a ocorrência de doenças. Acerca do assunto, registre V, para as afirmativas verdadeiras, e F, para as falsas:

( ) A vigilância epidemiológica é uma ferramenta exclusivamente reativa, atuando apenas após a ocorrência de surtos e epidemias, sem contribuir para prevenção ou planejamento estratégico.

( ) Determinantes sociais da saúde incluem fatores como renda, escolaridade, condições de moradia e acesso a serviços de saúde, que influenciam a distribuição de doenças e a efetividade das políticas públicas.

( ) A prevenção de doenças deve combinar ações individuais e coletivas, estratégias intersetoriais e participação comunitária, considerando contextos sociais e culturais específicos.

( ) A análise epidemiológica de dados permite identificar padrões de morbidade e mortalidade, avaliar tendências temporais, estimar risco e subsidiar a alocação de recursos e priorização de ações de saúde pública.

Após análise, assinale a alternativa que apresenta a sequência correta dos itens acima, de cima para baixo:

- (A) V, F, F, V.
- (B) F, F, V, V.
- (C) F, V, V, V.
- (D) V, V, V, F.

### Questão 38

Com base exclusivamente no disposto na Lei federal nº 8.142, de 28 de dezembro de 1990, que dispõe sobre a participação da comunidade na gestão do Sistema Único de Saúde (SUS) e sobre as transferências intergovernamentais de recursos financeiros na área da saúde, sem considerar jurisprudência ou doutrina, analise as afirmativas abaixo e assinale a alternativa CORRETA.

- (A) A Lei nº 8.142/1990 estabelece que o financiamento da saúde pública se restringe às transferências voluntárias da União aos entes federados, sendo vedada a utilização de recursos próprios dos Estados e Municípios.
- (B) Os Conselhos de Saúde, previstos na Lei nº 8.142/1990, têm caráter permanente e deliberativo, devendo atuar na formulação de estratégias e no controle da execução da política de saúde, inclusive nos aspectos econômicos e financeiros.

- (C) De acordo com a Lei nº 8.142/1990, os recursos do Fundo Nacional de Saúde podem ser repassados diretamente a entidades privadas sem fins lucrativos, ainda que não integrem o SUS, desde que realizem ações de interesse social na área da saúde.
- (D) A realização de Conferências de Saúde é facultativa, cabendo apenas aos Estados e Municípios decidir sua convocação, sem obrigatoriedade de periodicidade nacional.

### Questão 39

A Agência Nacional de Vigilância Sanitária (ANVISA) regula alimentos, medicamentos, cosméticos, saneantes, serviços e produtos de interesse à saúde, estabelecendo normas que visam proteger a saúde da população, garantindo qualidade, segurança e eficácia. Acerca do assunto, registre V, para as afirmativas verdadeiras, e F, para as falsas:

(\_\_\_) A ANVISA define padrões de boas práticas de fabricação (BPF) para alimentos, medicamentos e cosméticos, incluindo requisitos de higiene, controle de qualidade e rastreabilidade.

(\_\_\_) A fiscalização de produtos e serviços regulados pela ANVISA é opcional, cabendo apenas às empresas cumprir as normas internamente.

(\_\_\_) A rotulagem de produtos deve obedecer às normas da ANVISA, informando composição, prazo de validade, instruções de uso e advertências de risco.

(\_\_\_) Serviços de interesse à saúde, como laboratórios clínicos e clínicas de radiologia, devem seguir normas técnicas e procedimentos de segurança estabelecidos pela ANVISA.

Após análise, assinale a alternativa que apresenta a sequência correta dos itens acima, de cima para baixo:

- (A) V, V, V, V.  
(B) V, F, F, F.  
(C) V, F, V, V.  
(D) F, F, V, V.

### Questão 40

A Vigilância Sanitária fundamenta-se em princípios que orientam a regulação, o controle e a fiscalização de produtos, serviços e ambientes de interesse à saúde, buscando prevenir riscos e proteger a população. Com base nesses conceitos, analise as afirmativas abaixo e assinale a correta.

- (A) O princípio da precaução exige que medidas regulatórias só sejam adotadas quando houver evidência científica conclusiva de dano à saúde; na ausência dessa evidência, não se justifica qualquer intervenção preventiva.

- (B) A atuação da Vigilância Sanitária deve restringir-se exclusivamente à aplicação de medidas punitivas (multas, apreensões e interdições), sem espaço para ações educativas, orientadoras ou de cooperação técnica com os estabelecimentos fiscalizados.
- (C) A Vigilância Sanitária tem competência para regular, controlar e fiscalizar produtos, serviços e ambientes que possam direta ou indiretamente representar risco à saúde, incluindo alimentos, medicamentos, cosméticos, saneantes, serviços de saúde e laboratórios.
- (D) O princípio da universalidade na saúde implica que as ações de Vigilância Sanitária devem priorizar exclusivamente populações de maior poder aquisitivo, uma vez que são as principais consumidoras de produtos industrializados e serviços regulados.

RASCUNHO - NÃO DESTAQUE