

EDITAL Nº 001/2025 DO CONCURSO PÚBLICO PARA CARGOS DE NÍVEIS MÉDIO, TÉCNICO E SUPERIOR NO MUNICÍPIO DE SÃO JOSÉ DO SERIDÓ

MUNICÍPIO DE SÃO JOSÉ DO SERIDÓ (RN)

ORIENTADOR SOCIAL

MANHÃ

Atenção: Fraudar ou tentar fraudar Concursos Públicos é Crime previsto no art. 311-A do Código Penal.

ORIENTAÇÕES IMPORTANTES AO CANDIDATO:

1. Conferência de documentos:

- ✓ Verifique seu nome, número do documento e número de inscrição em todos os materiais entregues.
- ✓ Confira o Caderno de Questões quanto a falhas de impressão ou numeração.

2. Cumprimento das normas:

- ✓ O descumprimento de qualquer regra constante no Edital, Caderno de Questões ou Folha de Respostas poderá acarretar a eliminação do candidato.

3. Folha de Respostas:

- ✓ É o único documento válido para avaliação.
- ✓ Preencha corretamente o campo da assinatura.
- ✓ Assinale apenas uma alternativa por item.
- ✓ Utilize apenas caneta esferográfica azul ou preta.
- ✓ Devolva a Folha de Respostas preenchida e assinada ao fiscal.

4. Divulgação de provas e gabaritos:

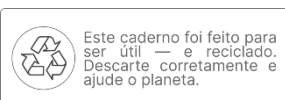
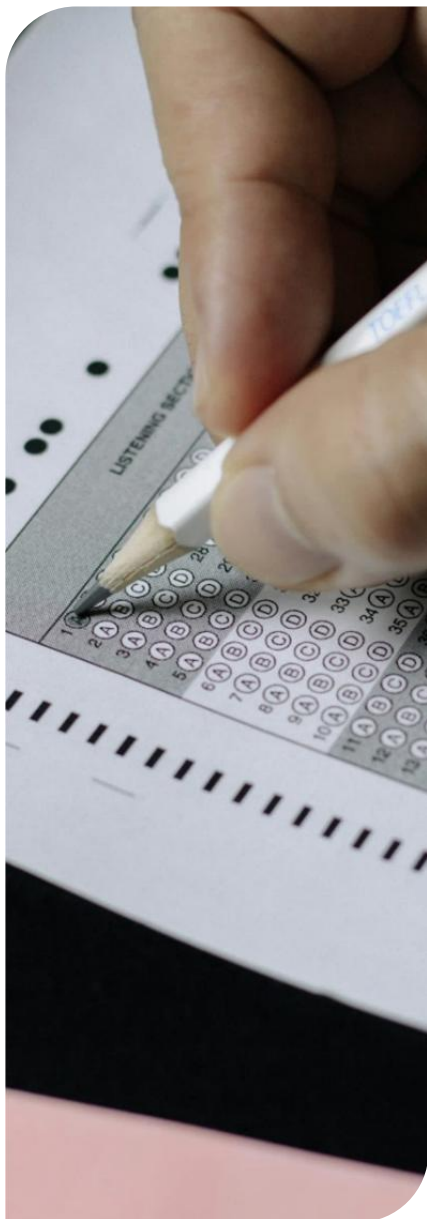
- ✓ Estarão disponíveis no site do Instituto IGEDUC (www.igeduc.org.br), conforme o Edital.

5. Condutas proibidas:

- ✓ Manusear o Caderno de Questões antes do horário oficial.
- ✓ Comunicar-se com outros candidatos durante a prova.
- ✓ Usar aparelhos eletrônicos de qualquer tipo.
- ✓ Anotar o gabarito fora da Folha de Respostas.

6. Exceto quando o enunciado da questão determinar o contrário, considere as seguintes regras:

- ✓ As questões de Língua Portuguesa devem ser respondidas conforme a norma culta vigente à época da aplicação da prova; as de informática, com base na versão mais atualizada dos softwares mencionados na mesma data; e as de legislação, considerando a versão vigente e mais atual de cada lei.



CONHECIMENTOS GERAIS

O texto seguinte servirá de base para responder às questões de 1 a 10.

Por que a queda dos preços nem sempre é tão boa quanto parece

Um índice de aumento de preços abaixo de 0% pode parecer uma ótima notícia para o bolso dos consumidores. No entanto, a deflação — isto é, a inflação negativa — nem sempre representa um cenário favorável, pois pode desencadear efeitos econômicos e sociais indesejáveis.

A América Latina, historicamente marcada por longos períodos de alta inflação, hoje vive uma situação inusitada: alguns países registram queda nos preços. A Costa Rica apresentou índice de -1%, e o Panamá, -0,3%, conforme os dados de setembro em relação ao ano anterior. Embora as causas variem, há fatores comuns. Odalis Marte, secretário-executivo do Conselho Monetário Centro-Americano, explica que a redução dos preços dos combustíveis e a queda no valor de alimentos no mercado internacional contribuíram para o fenômeno.

El Salvador, após cinco meses de deflação, voltou a registrar inflação positiva de 0,3%, resultado influenciado, entre outros fatores, pela redução de impostos sobre importações de alimentos e por ajustes fiscais internos. Já na Costa Rica, a valorização da moeda local em relação ao dólar teve papel decisivo. Para Carlos Acevedo, ex-presidente do Banco Central de El Salvador, as baixas atuais refletem um "efeito pós-pandemia": o custo de vida havia atingido níveis tão altos que a queda dos preços representa apenas uma correção, e não uma crise. Assim, a deflação observada nesses países não é motivo de alarme, mas um ajuste natural.

A Costa Rica acumula cinco meses consecutivos de redução de preços, e o Panamá completa um ano de índice negativo. No Brasil, embora o IBGE tenha registrado leve recuo de 0,11% em agosto, não há sinais de deflação persistente. De acordo com o pesquisador Benjamin Gedan, da Universidade Johns Hopkins, a deflação não deve ser meta de política econômica, especialmente quando ocorre devido à desaceleração da produção e do consumo.

A princípio, a deflação pode agradar os consumidores, pois aumenta o poder de compra. No entanto, no médio prazo, tende a estagnar salários, reduzir o consumo, desestimular a produção e frear o crescimento econômico. Cria-se, assim, um ciclo negativo: os preços caem, mas o poder aquisitivo permanece restrito. Sem geração de empregos ou com rendimentos congelados, as famílias acabam mais vulneráveis.

Nos casos da Costa Rica e do Panamá, Marte ressalta que a deflação atual não é preocupante, pois ocorre em economias que continuam crescendo. Trata-se de um processo de ajuste associado a fatores internos e

externos, como a estrutura dos gastos familiares e o peso de combustíveis e alimentos na composição do Índice de Preços ao Consumidor. Além disso, políticas governamentais, como subsídios, influenciam diretamente. Em El Salvador, por exemplo, o governo subsidia combustíveis, o que ajuda a conter a alta dos preços internacionais.

Ainda assim, muitas famílias não percebem uma real redução no custo de vida. Em países como a Costa Rica, considerada uma nação cara, as quedas são pequenas diante dos altos preços praticados antes da pandemia. O fenômeno é, portanto, mais técnico do que perceptível para o cidadão comum.

A história mostra que a deflação prolongada pode se transformar em um grave problema. O exemplo clássico é o do Japão, que, nos anos 1990, viveu a chamada "década perdida". O país enfrentou forte retração econômica, juros muito baixos, endividamento elevado e queda do consumo, o que gerou estagnação e falências em cadeia. Com uma população envelhecida e mais inclinada a poupar do que a consumir, o ciclo deflacionário se intensificou, e o Japão levou anos para se recuperar.

Em contextos assim, os consumidores costumam adiar compras, esperando preços ainda menores, o que agrava o círculo vicioso: o consumo cai, a produção retrai e os investimentos diminuem. Por isso, economistas afirmam que nem inflação elevada nem deflação prolongada são desejáveis. O ideal é manter uma inflação moderada, entre 2% e 4% ao ano, considerada saudável para a economia.

Atualmente, a deflação observada na Costa Rica, em El Salvador e no Panamá é tida como passageira e ocorre em economias em expansão, distantes da recessão. A América Latina, que no passado sofreu com hiperinflações, demonstra hoje maior estabilidade graças a reformas que fortaleceram os bancos centrais e consolidaram políticas monetárias responsáveis.

Ainda que o desafio de manter o equilíbrio entre inflação e crescimento persista, as lições do passado deixaram marcas positivas. A região demonstra, hoje, mais maturidade econômica e maior capacidade de reagir a variações de preços sem perder de vista a estabilidade, condição essencial para o desenvolvimento sustentável.

<https://www.bbc.com/portuguese/articles/cy5qkdk56v3o>. adaptado.

Questão 01

Na Costa Rica, o principal fator que explica a deflação foi a valorização da moeda local em relação ao dólar. Já em El Salvador, a redução de impostos sobre importações de alimentos e ajustes fiscais internos contribuíram para o mesmo fenômeno.

Considerando as informações do texto, é CORRETO afirmar que a deflação observada nesses países está relacionada principalmente a:

- (A) crises estruturais de produção e desemprego em larga escala, que resultam em retração da atividade econômica e queda na renda da população.
- (B) políticas deliberadas de contenção de preços e de incentivo ao consumo interno, voltadas a garantir o aumento contínuo do poder de compra das famílias.
- (C) fatores cambiais e fiscais que influenciam diretamente os preços, sem representar um quadro de crise econômica ou de recessão generalizada.
- (D) políticas de desvalorização monetária e de redução de exportações, que diminuem a entrada de divisas e provocam queda generalizada nos preços internos.

Questão 02

Muitas famílias não percebem uma real redução no custo de vida. Em países como a Costa Rica, considerada uma nação cara, as quedas são pequenas diante dos altos preços praticados antes da pandemia. O fenômeno é, portanto, mais técnico do que perceptível para o cidadão comum.

De acordo com as regras de acentuação, é CORRETO afirmar que:

- (A) "países" é acentuado pela regra dos hiatos tônicos: o "i" é tônico e forma um hiato com a vogal anterior ("a"), estando sozinho na sílaba ("í").
- (B) "técnico" é o único vocábulo acentuado por ser um proparoxítono legítimo; os demais são proparoxítonos aparentes.
- (C) "perceptível" recebe acento por ser um vocábulo proparoxítono ou também paroxítono terminado em ditongo decrescente.
- (D) há três vocábulos acentuados por serem oxítonos terminados em "o" e dois monossílabos tônicos também acentuados por terminarem em "o".

Questão 03

El Salvador, após cinco meses de deflação, voltou a registrar inflação positiva de 0,3%, resultado influenciado, entre outros fatores, pela redução de impostos sobre importações de alimentos e por ajustes fiscais internos. Já na Costa Rica, a valorização da moeda local em relação ao dólar teve papel decisivo. Para Carlos Acevedo, ex-presidente do Banco Central de El Salvador, as baixas atuais refletem um "efeito pós-pandemia".

De acordo com as regras de concordância verbal, é CORRETO afirmar que:

- (A) o verbo "refletem" concorda com o termo "efeito pós-pandemia", que é singular, justificando a flexão plural como expressão de generalização do conceito abordado.
- (B) o verbo "teve" pode flexionar-se no plural, pois o termo "a valorização da moeda local e do dólar" representa dois núcleos coordenados em relação de igualdade sintática.

- (C) o verbo "voltou" apresenta concordância irregular, pois o sujeito é uma oração reduzida de infinitivo, exigindo o verbo principal no plural.
- (D) o verbo "voltou" concorda com o sujeito simples "El Salvador", que está no singular, motivo pelo qual o verbo permanece na terceira pessoa do singular.

Questão 04

Nos casos da Costa Rica e do Panamá, Marte ressalta que a deflação atual não é preocupante, pois ocorre em economias que continuam crescendo. Trata-se de um processo de ajuste associado a fatores internos e externos, como a estrutura dos gastos familiares e o peso de combustíveis e alimentos na composição do Índice de Preços ao Consumidor.

De acordo com as regras de concordância nominal, é CORRETO afirmar que:

- (A) o particípio "associado" mantém-se invariável, pois, funcionando como adjetivo, independe da flexão do substantivo "processo", estabelecendo relação apenas semântica.
- (B) os adjetivos "internos" e "externos" concordam com o substantivo plural "fatores", razão pela qual estão flexionados no plural masculino.
- (C) o adjetivo "associado" flexiona-se no singular para concordar com o substantivo "de ajuste", já que ambos expressam uma característica simultânea do contexto descrito.
- (D) o adjetivo "composição" está no singular, acompanhando o núcleo "peso", já que a expressão "o peso de combustíveis e alimentos" tem como núcleo o substantivo abstrato "peso".

Questão 05

A América Latina, historicamente marcada por longos períodos de alta inflação, hoje vive uma situação inusitada: alguns países registram queda nos preços. A Costa Rica apresentou índice de -1%, e o Panamá, -0,3%, conforme os dados de setembro em relação ao ano anterior. Embora as causas variem, há fatores comuns.

De acordo com as regras de concordância verbal, é CORRETO afirmar que:

- (A) o verbo "registram" apresenta valor impessoal, pois o sujeito "países" indica coletividade e o verbo concorda com a ideia de conjunto, e não com o número gramatical.
- (B) o verbo "apresentou" concorda apenas com "o Panamá", já que o enunciado une o referente — "A Costa Rica" — que compartilha a ideia verbal, admitindo concordância semântica pela proximidade.
- (C) o verbo "há" concorda com o termo plural "fatores comuns", ajustando-se ao número do substantivo que o acompanha na oração.

- (D) o verbo "vive" concorda com o sujeito simples "A América Latina", cujo núcleo está no singular, o que exige o verbo na terceira pessoa do singular.

Questão 06

O texto afirma que, a princípio, a deflação pode agradar os consumidores, pois aumenta o poder de compra. Contudo, adverte que, com o passar do tempo, ela tende a reduzir o consumo, estagnar os salários e frear o crescimento econômico.

Com base nessas informações, infere-se que o autor considera a deflação um fenômeno:

- (A) inevitável em períodos de recessão global, causada exclusivamente pela desvalorização das moedas locais e pela perda de competitividade externa.
- (B) desejável para equilibrar preços e manter estável o custo de vida, servindo como meta econômica de longo prazo para os governos da região.
- (C) totalmente benéfico para a economia, uma vez que permite ao consumidor adquirir mais bens e serviços com o mesmo salário.
- (D) inicialmente positivo, mas potencialmente prejudicial, por gerar estagnação econômica e comprometer o poder de compra no longo prazo.

Questão 07

O autor afirma que a América Latina, que no passado sofreu com hiperinflações, demonstra hoje maior estabilidade graças a reformas que fortaleceram os bancos centrais e consolidaram políticas monetárias responsáveis.

Com base nesse trecho e nas ideias desenvolvidas ao longo do texto, é CORRETO concluir que o autor reconhece que:

- (A) o controle inflacionário foi obtido à custa de recessões prolongadas, o que demonstra que as políticas de estabilidade resultaram em desaceleração produtiva permanente.
- (B) as experiências inflacionárias do passado contribuíram para amadurecer as instituições econômicas e promover maior responsabilidade nas políticas de controle de preços.
- (C) as reformas econômicas recentes provocaram instabilidade, aumentando a vulnerabilidade das economias latino-americanas diante de novas crises financeiras.
- (D) a estabilidade atual é apenas aparente, pois a região ainda depende fortemente de políticas monetárias externas e de organismos internacionais de crédito.

Questão 08

A princípio, a deflação pode agradar os consumidores, pois aumenta o poder de compra. No entanto, no médio prazo, tende a estagnar salários, reduzir o consumo, desestimular a produção e frear o crescimento econômico. Cria-se, assim, um ciclo negativo: os preços

caem, mas o poder aquisitivo permanece restrito.

De acordo com o texto, a principal preocupação em relação à deflação é que ela:

- (A) representa um sinal claro de recessão e de colapso econômico generalizado, indicando o fracasso das políticas monetárias e a vulnerabilidade dos países latino-americanos citados.
- (B) pode parecer benéfica no início, mas tende a gerar estagnação econômica e retração do consumo, desestimulando a produção e comprometendo o poder de compra das famílias em médio prazo.
- (C) resulta exclusivamente de políticas econômicas eficazes que buscam equilibrar os preços e garantir a melhoria do custo de vida da população por meio de incentivos monetários contínuos.
- (D) demonstra que o país alcançou equilíbrio econômico entre preços e salários, mantendo estável o poder de compra da população e estimulando a confiança nos mercados internos.

Questão 09

Além disso, políticas governamentais, como subsídios, influenciam diretamente. Em El Salvador, por exemplo, o governo subsidia combustíveis, o que ajuda a conter a alta dos preços internacionais.

De acordo com as regras de acentuação, é CORRETO afirmar que:

- (A) há quatro vocábulos acentuados por serem proparoxítonos legítimos.
- (B) "subsídios" recebe acento por ser paroxítono terminado em ditongo e "combustíveis" é proparoxítono.
- (C) "políticas" é o único vocábulo acentuado por ser um proparoxítono legítimo.
- (D) "além" é acentuado por ser um monossílabo tônico terminado em "em".

Questão 10

A princípio, a deflação pode agradar os consumidores, pois aumenta o poder de compra. No entanto, no médio prazo, tende a estagnar salários, reduzir o consumo, desestimular a produção e frear o crescimento econômico. Cria-se, assim, um ciclo negativo: os preços caem, mas o poder aquisitivo permanece restrito. Sem geração de empregos ou com rendimentos congelados, as famílias acabam mais vulneráveis.

De acordo com as regras de concordância nominal, é CORRETO afirmar que:

- (A) o adjetivo "congelados" mantém-se invariável, pois modifica o substantivo "rendimentos", funcionando como expressão fixa que independe de variação em número.

- (B) o adjetivo "vulneráveis" está no plural, acompanhando os termos "rendimentos" e "famílias", abordando, assim, dois substantivos abstratos e no plural.
- (C) o adjetivo "permanece" flexiona-se no singular para concordar com o termo "poder", já que se refere à sequência de fatores que caracteriza o período de deflação descrito no texto.
- (D) o adjetivo "restrito" concorda com o substantivo "poder aquisitivo", que está no singular, razão pela qual a flexão do adjetivo também ocorre no singular.

Questão 11

Vanessa está usando o Microsoft Excel 365 para registrar as notas dos colegas da turma. Ao abrir o programa, observou uma área com células organizadas em linhas e colunas, guias na parte superior e barras de rolagem. Com base na estrutura padrão do Excel 365, assinale a alternativa **correta**:

- (A) Cada aba da Faixa de Opções serve apenas para aplicar fórmulas matemáticas e não tem relação com formatação.
- (B) O Painel de Tarefas substitui completamente a Faixa de Opções nas versões mais recentes do Excel 365.
- (C) A célula é o ponto de encontro entre uma linha e uma coluna, sendo nela que o usuário insere dados e fórmulas.
- (D) As colunas são identificadas por números e as linhas por letras, facilitando o uso de endereços nas células.

Questão 12

Analise as afirmativas abaixo sobre autenticação em dois fatores (2FA) e sua importância para a segurança na internet e a proteção digital, marcando V, para as verdadeiras, e F, para as falsas:

() A autenticação em dois fatores adiciona uma camada extra de segurança, exigindo uma segunda forma de verificação além da senha.

() O segundo fator de autenticação pode ser um código enviado por SMS, aplicativo autenticador ou uma chave física.

() A 2FA só é necessária para contas bancárias e não tem utilidade em redes sociais ou e-mails pessoais.

() Mesmo que alguém descubra sua senha, a autenticação em dois fatores pode impedir o acesso não autorizado.

() Utilizar a autenticação em dois fatores reduz significativamente o risco de invasões por roubo de senhas.

Assinale a alternativa que apresenta a sequência **CORRETA**:

- (A) V, V, V, F, F.
(B) V, V, F, V, V.

- (C) V, F, V, V, F.
(D) F, V, V, F, V.

Questão 13

Sobre o funcionamento e os recursos do ambiente Windows, analise as afirmativas abaixo e assinale a alternativa **correta**:

- (A) O Explorador de Arquivos permite organizar, renomear e acessar pastas e unidades de armazenamento, além de exibir propriedades de arquivos e alterar permissões de acesso.
- (B) O Prompt de Comando é utilizado apenas para exibir informações visuais do sistema, não possuindo utilidade para execução de comandos administrativos.
- (C) O Painel de Controle foi totalmente removido nas versões recentes do Windows e suas funções passaram a ser exclusivas do aplicativo Configurações.
- (D) O Gerenciador de Tarefas do Windows tem como única função encerrar programas travados, não sendo capaz de exibir o consumo de memória ou desempenho da CPU.

Questão 14

Durante uma aula de informática, a professora pediu que os alunos criassem um gráfico no Excel com os dados de vendas mensais. Beatriz usou um gráfico de colunas, com os meses no eixo horizontal e os valores de vendas no eixo vertical, mas as cores estavam muito semelhantes e o título não indicava claramente o conteúdo. Usando os recursos de apresentação de gráficos no Excel, o que Beatriz poderia fazer para melhorar a visualização?

- (A) Deixar o gráfico como está, já que o Excel cria automaticamente o modelo visual mais adequado.
- (B) Trocar o gráfico de colunas por um de pizza e retirar o título para deixar o visual mais limpo.
- (C) Converter o gráfico em um de dispersão, pois esse tipo mostra melhor os nomes dos meses.
- (D) Manter o tipo de gráfico, mas adicionar um título descritivo, cores contrastantes e rótulos de dados.

Questão 15

Analise as afirmativas a seguir sobre o uso de Tabelas Dinâmicas e Formatação Condicional no Microsoft Excel:

I. A Tabela Dinâmica permite resumir grandes quantidades de dados e agrupar informações por categorias, sem precisar usar fórmulas.

II. A formatação condicional serve apenas para alterar a cor das bordas e não pode ser usada com números.

III. É possível atualizar uma Tabela Dinâmica automaticamente quando novos dados são adicionados à planilha, desde que a origem esteja corretamente definida.

IV. Na formatação condicional, é possível usar regras prontas, como "Maior que" ou "Entre", para destacar valores conforme critérios definidos.

V. A criação de Tabelas Dinâmicas exige o uso da função PROCV para gerar os resumos e totais.

Com base nessas afirmativas, assinale a alternativa **correta**:

- (A) As afirmativas I, II, III, IV e V são verdadeiras.
- (B) Apenas as afirmativas I, III e IV são verdadeiras.
- (C) Apenas as afirmativas I, II e V são verdadeiras.
- (D) Apenas as afirmativas II, III e V são verdadeiras.

Questão 16

Durante uma aula de informática, os alunos aprenderam sobre os recursos visuais e funcionais do Microsoft Word, como a régua, a barra de status e os modos de exibição. Com base nesse conteúdo, analise as afirmativas abaixo e assinale V, para verdadeira, e F, para falsa:

- () A régua do Word serve para ajustar margens, recuos e tabulações, facilitando a organização visual do texto.
- () O modo de exibição "Layout de Impressão" mostra o documento como ele será impresso, incluindo cabeçalhos, rodapés e quebras de página.
- () A barra de status exibe apenas o número de páginas e não possui outras funções interativas.
- () O modo "Leitura" é ideal para editar o texto com precisão, pois mostra todos os elementos de formatação e permite alterações rápidas.
- () A régua pode ser ativada ou desativada conforme a necessidade do usuário, por meio do menu "Exibir".

Assinale a alternativa correta dos itens acima, de cima para baixo:

- (A) V, V, F, F, V
- (B) F, V, V, F, V
- (C) V, V, V, V, V
- (D) V, F, V, V, F

Questão 17

Durante uma palestra sobre uso consciente da Internet, o palestrante pediu aos ouvintes que refletissem sobre atitudes que poderiam ajudar a proteger seus dados pessoais e evitar golpes virtuais. Em seguida, ele apresentou algumas afirmações para discussão:

- I. Evitar acessar contas bancárias em redes Wi-Fi públicas é uma forma de se proteger contra invasões e roubo de dados.
- II. Clicar em links recebidos por e-mail ou redes sociais é sempre seguro se o remetente aparentar ser uma empresa conhecida.
- III. Utilizar senhas fortes, com letras, números e símbolos, reduz as chances de alguém invadir suas

contas.

IV. Compartilhar fotos e informações pessoais livremente nas redes sociais não traz riscos reais, pois as plataformas já protegem todos os dados dos usuários.

V. Manter o antivírus atualizado ajuda a identificar sites e arquivos suspeitos antes que causem danos ao computador.

Com base nessas afirmativas, assinale a alternativa **correta**:

- (A) Apenas as afirmativas II, III e IV são verdadeiras.
- (B) Apenas as afirmativas I, III e V são verdadeiras.
- (C) Apenas as afirmativas I, II e V são verdadeiras.
- (D) As afirmativas I, II, III, IV e V são verdadeiras.

Questão 18

Ao digitar um trabalho escolar no Microsoft Word, João percebeu que os títulos dos capítulos estavam todos com tamanhos e fontes diferentes, e que o sumário não se atualizava automaticamente quando ele fazia alterações no texto. Um colega explicou que isso ocorre por ele não usar "estilos" corretamente.

Com base nessa situação, assinale a alternativa **correta** sobre o uso de estilos no Microsoft Word:

- (A) Estilos são utilizados apenas em planilhas do Excel e não têm função no Word.
- (B) O uso de estilos é opcional, pois o sumário do Word é criado manualmente, copiando e colando os títulos.
- (C) Os estilos servem apenas para alterar a cor do texto e não influenciam na criação automática de sumários.
- (D) Ao aplicar estilos de título (como "Título 1", "Título 2"), o Word consegue gerar e atualizar automaticamente o sumário.

Questão 19

Ricardo trabalha em uma loja de acessórios eletrônicos e registra diariamente o total de vendas em uma planilha do Excel. Para acompanhar o desempenho do mês, ele quer calcular a média das vendas diárias. Os valores estão na coluna B, entre as células B2 e B31.

Assinale a alternativa que apresenta **corretamente** a fórmula que ele deve usar para calcular essa média:

- (A) = MÉDIA(B2:B31)
- (B) = MÉDIA(B2;B31)
- (C) = SOMA(B2 + B31)/31,00
- (D) = SOMA(B2:B31)

Questão 20

Analise as afirmativas abaixo sobre a interface gráfica do ambiente Windows, que envolve o uso de janelas, ícones, menus, área de trabalho e barra de tarefas:

- I. A área de trabalho é o espaço principal da tela, onde

ficam os ícones de atalhos, pastas e arquivos, podendo ser personalizada com papel de parede e widgets.

II. As janelas permitem a interação com programas e arquivos, e podem ser redimensionadas, minimizadas ou maximizadas conforme a necessidade do usuário.

III. A barra de tarefas serve apenas para mostrar o relógio e a data, não tendo nenhuma função de acesso rápido a programas abertos ou fixados.

IV. Os menus de contexto, acionados normalmente com o botão direito do mouse, apresentam opções específicas relacionadas ao item selecionado.

V. Os ícones são representações gráficas de arquivos, programas ou atalhos, e ao serem clicados executam uma ação associada, como abrir um aplicativo ou documento.

Com base nessas afirmativas, assinale a alternativa **correta**:

- (A) Apenas as afirmativas II, III e V são verdadeiras.
- (B) As afirmativas I, II, III, IV e V são verdadeiras.
- (C) Apenas as afirmativas I, II, III e IV são verdadeiras.
- (D) Apenas as afirmativas I, II, IV e V são verdadeiras.

CONHECIMENTOS ESPECÍFICOS

Questão 21

Com base exclusivamente no disposto no art. 22 da Lei Orgânica da Assistência Social (LOAS), Lei Federal nº 8.742, de 7 de dezembro de 1993, que define os benefícios eventuais como provisões da Proteção Social Básica (sem considerar jurisprudência ou doutrina), como se caracterizam e em quais situações se aplicam esses benefícios? Assinale a alternativa **CORRETA**.

- (A) São serviços continuados de fortalecimento de vínculos, como o SCFV, ofertados nos Centros de Referência de Assistência Social (CRAS) para prevenir riscos.
- (B) São provisões suplementares e provisórias destinadas a indivíduos e famílias em virtude de nascimento, morte, situações de vulnerabilidade temporária e calamidade pública.
- (C) São transferências de renda permanentes, destinadas a idosos e pessoas com deficiência que não podem prover sua manutenção, como o BPC.
- (D) São auxílios financeiros exclusivos para situações de calamidade pública, não podendo ser utilizados para situações de nascimento (auxílio-natalidade) ou morte (auxílio-funeral).

Questão 22

O Centro de Referência de Assistência Social (CRAS) é a unidade pública estatal de Proteção Social Básica do Sistema Único de Assistência Social (SUAS), atuando de forma preventiva nos territórios de vulnerabilidade social. Com base exclusivamente na Resolução nº 109, de 11 de novembro de 2009, do Conselho Nacional de

Assistência Social (CNAS), que aprova a Tipificação Nacional de Serviços Socioassistenciais (sem considerar jurisprudência ou doutrina), qual é o serviço obrigatório e principal que deve ser ofertado pelo CRAS? Assinale a alternativa **CORRETA**.

- (A) O Serviço de Medidas Socioeducativas em Meio Aberto (Liberdade Assistida e Prestação de Serviços à Comunidade).
- (B) O Serviço de Proteção e Atendimento Especializado a Famílias e Indivíduos (PAEFI).
- (C) O Serviço de Proteção e Atendimento Integral à Família (PAIF).
- (D) O Serviço de Acolhimento Institucional em Casas-Lares.

Questão 23

A Política Nacional de Assistência Social (PNAS/2004) define os objetivos que a política deve alcançar para garantir os mínimos sociais e a proteção social. Qual das alternativas apresenta **CORRETAMENTE** um objetivo central da PNAS?

- (A) Focar o atendimento exclusivamente no indivíduo, desconsiderando o contexto familiar e comunitário para agilizar a concessão de benefícios monetários.
- (B) Substituir a responsabilidade da família na proteção de seus membros, transferindo-a integralmente para o Estado e suas unidades de acolhimento.
- (C) Priorizar o atendimento em grandes centros urbanos, centralizando os serviços especializados de alta complexidade nas capitais dos estados.
- (D) Garantir que as ações no âmbito da assistência social tenham centralidade na família e base territorial, fortalecendo a matricialidade sociofamiliar.

Questão 24

Com base exclusivamente no disposto na Lei federal nº 8.069, de 13 de julho de 1990 (Estatuto da Criança e do Adolescente – ECA), sem considerar jurisprudência ou doutrina, que constitui o marco legal da doutrina da proteção integral, analise as afirmativas a seguir:

I. O ECA define o Conselho Tutelar como órgão permanente e autônomo, não jurisdicional, encarregado pela sociedade de zelar pelo cumprimento dos direitos da criança e do adolescente.

II. A medida de Acolhimento Institucional é excepcional e provisória, podendo se estender por no máximo 24 meses, devendo ser aplicada apenas pela autoridade judiciária, sendo vedada sua aplicação direta pelo Conselho Tutelar.

III. O ECA prevê, como uma das atribuições do Conselho Tutelar, aplicar medidas de proteção (como orientação, apoio e acompanhamento temporários) à criança, ao adolescente e à família.

Assinale a alternativa que apresenta apenas as proposições **CORRETAS**:

- (A) I e III.
- (B) I.
- (C) I, II e III.
- (D) II e III.

Questão 25

O registro e a documentação são fundamentais para o acompanhamento das famílias no Sistema Único de Assistência Social (SUAS), sendo o Prontuário do Sistema Único de Assistência Social (Prontuário SUAS) o instrumento unificado para este fim. Com base exclusivamente nas orientações técnicas oficiais do Ministério do Desenvolvimento e Assistência Social, Família e Combate à Fome, constantes no Manual de Instruções para a Utilização do Prontuário do Sistema Único de Assistência Social (Prontuário SUAS), sem considerar jurisprudência ou doutrina, sobre o registro profissional, analise as afirmativas a seguir:

I. O Prontuário SUAS é um instrumento de uso exclusivo da gestão, servindo apenas para o controle estatístico dos atendimentos, não devendo conter a evolução do acompanhamento familiar.

II. O registro adequado no Prontuário SUAS é essencial para o monitoramento, pois permite à equipe avaliar o impacto das ações e subsidiar o planejamento do Serviço de Proteção e Atendimento Integral à Família (PAIF) ou do Serviço de Proteção e Atendimento Especializado a Famílias e Indivíduos (PAEFI).

III. O Prontuário SUAS deve conter informações sigilosas da família, e seu acesso é restrito à equipe técnica de referência, garantindo-se o sigilo profissional ético.

Assinale a alternativa que apresenta apenas as proposições CORRETAS:

- (A) III.
- (B) II e III.
- (C) I, II e III.
- (D) I e II.

Questão 26

Com base exclusivamente no disposto na Lei federal nº 8.742, de 7 de dezembro de 1993 (Lei Orgânica da Assistência Social – LOAS), com as alterações posteriores, e nas normas de organização do Sistema Único de Assistência Social (SUAS – Sistema Único de Assistência Social), em especial a Norma Operacional Básica do SUAS (NOB/SUAS), sem considerar jurisprudência ou doutrina, acerca do planejamento, do monitoramento e da avaliação como ferramentas essenciais para a gestão e a qualificação dos serviços socioassistenciais, analise as afirmativas a seguir:

I. O planejamento é uma atividade exclusiva do gestor municipal (Secretário), não necessitando da participação da equipe técnica ou do controle social para sua elaboração.

II. O monitoramento é o processo de avaliação final, que

mede o impacto do serviço após sua conclusão, comparando custos e benefícios financeiros.

III. A avaliação utiliza indicadores qualitativos e quantitativos para analisar o desempenho dos serviços, visando o aperfeiçoamento da gestão e do atendimento ao usuário.

Assinale a alternativa que apresenta apenas as proposições CORRETAS:

- (A) II e III.
- (B) I e II.
- (C) I, II e III.
- (D) III.

Questão 27

Com base exclusivamente na Lei Federal nº 10.741, de 1º de outubro de 2003, que institui o Estatuto da Pessoa Idosa (sem considerar jurisprudência ou doutrina), analise as afirmativas a seguir:

I. É assegurada a prioridade na tramitação dos processos e procedimentos judiciais em que figure como parte ou interveniente pessoa com idade igual ou superior a 60 (sessenta) anos.

II. O art. 39 caput, perscreve que aos maiores de 65 (sessenta e cinco) anos fica assegurada a gratuidade dos transportes coletivos públicos urbanos e semi-urbanos, exceto nos serviços seletivos e especiais, quando prestados paralelamente aos serviços regulares.

III. O Estatuto determina que, em caso de negligência dos familiares, a entidade de acolhimento pode reter até 75% (setenta e cinco por cento) do benefício previdenciário da pessoa idosa para custear o atendimento.

Assinale a alternativa que apresenta apenas as proposições CORRETAS:

- (A) II e III.
- (B) I.
- (C) I, II e III.
- (D) I e II.

Questão 28

Com base exclusivamente na Resolução nº 109, de 11 de novembro de 2009, do Conselho Nacional de Assistência Social (CNAS), que aprova a Tipificação Nacional de Serviços Socioassistenciais e define os serviços da Proteção Social Especial de Alta Complexidade como aqueles que garantem proteção integral (moradia, alimentação, higienização e trabalho protegido) em regime de acolhimento (sem considerar jurisprudência ou doutrina), qual dos serviços abaixo é classificado como de Alta Complexidade?

- (A) Serviço Especializado em Abordagem Social (para população em situação de rua ou em situação de trabalho infantil).

- (B) Serviço de Proteção e Atendimento Integral à Família (PAIF), ofertado no Centro de Referência de Assistência Social (CRAS).
- (C) Serviço de Proteção Social a Adolescentes em Cumprimento de Medida Socioeducativa de Liberdade Assistida (LA) e Prestação de Serviços à Comunidade (PSC).
- (D) Serviço de Acolhimento Institucional (para crianças, adolescentes, idosos, pessoas com deficiência, adultos ou famílias).

Questão 29

Com base exclusivamente no disposto na Lei federal nº 8.742, de 7 de dezembro de 1993 (Lei Orgânica da Assistência Social – LOAS), com a redação dada pela Lei federal nº 12.435, de 6 de julho de 2011, que institui o Sistema Único de Assistência Social (SUAS) como modelo de gestão da assistência social no Brasil (sem considerar jurisprudência ou doutrina), acerca dos objetivos e da organização do SUAS, registre V, para as afirmativas verdadeiras, e F, para as falsas:

() O SUAS tem por objetivo garantir a gratuidade total de todos os serviços e benefícios, sendo vedada qualquer forma de contribuição do usuário, mesmo em serviços de acolhimento de longa permanência.

() Um dos objetivos do SUAS é definir os níveis de gestão (Inicial, Básica e Plena), classificando os municípios conforme sua capacidade de executar serviços.

() O SUAS visa consolidar a gestão compartilhada, o cofinanciamento e a cooperação técnico-operacional entre União, Estados, Distrito Federal e Municípios.

() O SUAS deve estabelecer a hierarquia e a complementaridade entre a Proteção Social Básica e a Proteção Social Especial (Média e Alta Complexidade).

Após análise, assinale a alternativa que apresenta a sequência CORRETA dos itens acima, de cima para baixo:

- (A) F, F, V, V.
- (B) V, V, F, F.
- (C) V, F, V, F.
- (D) F, V, F, V.

Questão 30

Com base exclusivamente no disposto na Resolução do Conselho Nacional de Assistência Social (CNAS) nº 109, de 11 de novembro de 2009, que aprova a Tipificação Nacional de Serviços Socioassistenciais e padroniza os serviços ofertados no âmbito do Sistema Único de Assistência Social (SUAS), (sem considerar jurisprudência ou doutrina), sabendo que um dos serviços essenciais da Proteção Social Básica, complementar ao Serviço de Proteção e Atendimento Integral à Família (PAIF), é o Serviço de Convivência e Fortalecimento de Vínculos (SCFV), assinale a alternativa que apresenta o objetivo central desse

serviço.

- (A) Prestar atendimento psicossocial especializado a famílias e indivíduos que sofreram violação de direitos, como violência física, psicológica ou abuso sexual.
- (B) Conceder Benefícios Eventuais (como cesta básica e auxílio-funeral) para famílias em situação de vulnerabilidade temporária decorrente de calamidade.
- (C) Realizar o acolhimento provisório de crianças e adolescentes cujos vínculos familiares foram rompidos, garantindo proteção integral em regime de abrigo.
- (D) Prevenir a ocorrência de situações de risco social e fortalecer os vínculos familiares e comunitários, por meio de atividades socioeducativas e de convivência.

Questão 31

O acolhimento e a escuta qualificada são instrumentais fundamentais no atendimento ao usuário da Assistência Social, visando o fortalecimento da autonomia. Sobre esses conceitos, registre V, para as afirmativas verdadeiras, e F, para as falsas:

() O acolhimento é um ato pontual de triagem inicial, focado em classificar a demanda do usuário para o encaminhamento correto, sem necessidade de aprofundamento.

() A escuta qualificada pressupõe uma postura profissional de disponibilidade para ouvir, compreender e validar o discurso do usuário, sem julgamentos morais ou preconceitos.

() A autonomia do usuário é fortalecida quando o profissional assume uma postura diretiva, indicando as soluções que considera mais adequadas para o caso.

() O sigilo profissional, previsto no Código de Ética do Assistente Social, é um pilar da escuta qualificada, garantindo a confiança na relação profissional-usuário.

Após análise, assinale a alternativa que apresenta a sequência correta dos itens acima, de cima para baixo:

- (A) V, V, F, F.
- (B) V, F, V, F.
- (C) F, F, V, V.
- (D) F, V, F, V.

Questão 32

O trabalho no Sistema Único de Assistência Social (SUAS) exige uma atuação multiprofissional, envolvendo assistentes sociais, psicólogos, orientadores sociais e outros profissionais na composição das equipes de referência dos Centros de Referência de Assistência Social (CRAS) e dos Centros de Referência Especializados de Assistência Social (CREAS). Com base exclusivamente na Norma Operacional Básica de Recursos Humanos do Sistema Único de Assistência Social (NOB-RH/SUAS), aprovada pela Resolução nº 17,

de 20 de junho de 2011, do Conselho Nacional de Assistência Social (CNAS), sem considerar jurisprudência ou doutrina, qual alternativa descreve CORRETAMENTE o trabalho multiprofissional no SUAS?

- (A) A hierarquia entre os saberes, onde o assistente social coordena o psicólogo, definindo quais técnicas de abordagem psicológica devem ser utilizadas.
- (B) A substituição de saberes, onde o orientador social, por estar mais próximo da comunidade, assume as atribuições privativas do assistente social.
- (C) A integração de diferentes saberes profissionais que, de forma complementar e interdisciplinar, realizam o diagnóstico e o acompanhamento das famílias.
- (D) A soma de atendimentos isolados, onde cada profissional atende a família separadamente e registra em prontuários distintos, sem troca de informações.

Questão 33

O Benefício de Prestação Continuada (BPC), previsto na Lei Orgânica da Assistência Social (LOAS), é um direito constitucional de garantia de renda no valor de um salário-mínimo. Qual é o critério legal fundamental para a concessão do BPC destinado à pessoa idosa?

- (A) Ter 65 (sessenta e cinco) anos de idade ou mais, independentemente da renda familiar, desde que não receba nenhum outro benefício previdenciário.
- (B) Ter 65 (sessenta e cinco) anos de idade ou mais e comprovar que a renda por pessoa do grupo familiar é inferior a 1/4 (um quarto) do salário-mínimo.
- (C) Ter 60 (sessenta) anos de idade ou mais e estar inscrito no Cadastro Único (CadÚnico), sendo a renda um critério secundário para a concessão.
- (D) Ter 60 (sessenta) anos de idade ou mais e comprovar, no mínimo, 15 (quinze) anos de contribuição para a Previdência Social.

Questão 34

Com base exclusivamente no disposto no Decreto federal nº 6.135, de 26 de junho de 2007, que institui e regulamenta o Cadastro Único para Programas Sociais do Governo Federal (CadÚnico) como principal instrumento de identificação e caracterização socioeconômica das famílias de baixa renda, no âmbito da política de assistência social organizada pelo Sistema Único de Assistência Social (SUAS – Sistema Único de Assistência Social), sem considerar jurisprudência ou doutrina, assinale a alternativa que apresenta a finalidade principal do CadÚnico no âmbito do SUAS.

- (A) Identificar e caracterizar as famílias de baixa renda para selecionar beneficiários e integrar diversos programas sociais do Governo Federal.
- (B) Garantir a concessão automática do Benefício de Prestação Continuada (BPC) a todos que se inscrevem, independentemente da análise de renda.

- (C) Realizar o acompanhamento familiar de longo prazo das famílias em vulnerabilidade, substituindo o prontuário do Centro de Referência de Assistência Social (CRAS).
- (D) Servir como banco de dados exclusivo para o Programa Bolsa Família (PBF), não sendo utilizado por outros programas ou benefícios assistenciais.

Questão 35

Com base exclusivamente na Política Nacional de Assistência Social (PNAS/2004), aprovada pela Resolução nº 145, de 15 de outubro de 2004, do Conselho Nacional de Assistência Social (CNAS), que estabelece as diretrizes estruturantes para a gestão do Sistema Único de Assistência Social (SUAS) e a forma de organização da política nos territórios (sem considerar jurisprudência ou doutrina), assinale a alternativa que apresenta CORRETAMENTE uma diretriz da PNAS.

- (A) Descentralização político-administrativa e comando único das ações em cada esfera de governo.
- (B) Centralização da execução dos serviços socioassistenciais na esfera federal, visando à padronização nacional.
- (C) Participação popular de caráter consultivo, sendo o controle social exercido prioritariamente pelos órgãos gestores.
- (D) Financiamento baseado exclusivamente na responsabilidade municipal, cabendo à União apenas a normatização.

Questão 36

Com base exclusivamente no disposto na Resolução do Conselho Nacional de Assistência Social (CNAS) nº 109, de 11 de novembro de 2009, que aprova a Tipificação Nacional de Serviços Socioassistenciais no âmbito do Sistema Único de Assistência Social (SUAS), sem considerar jurisprudência ou doutrina, acerca do Serviço Especializado em Abordagem Social, oferta da Proteção Social Especial de Média Complexidade, registre V, para as afirmativas verdadeiras, e F, para as falsas:

- () A Abordagem Social visa identificar nos espaços públicos a incidência de trabalho infantil, exploração sexual, uso de substâncias e população em situação de rua.
- () O serviço deve ser executado exclusivamente pela Guarda Municipal ou Polícia Militar, pois envolve riscos à segurança da equipe técnica.
- () A metodologia da Abordagem Social deve ser compulsória e punitiva, realizando a internação imediata de usuários de drogas.
- () O serviço busca aproximar-se dos usuários, identificar suas demandas, orientar e promover o acesso à rede de serviços socioassistenciais.

Após análise, assinale a alternativa que apresenta a sequência CORRETA dos itens acima, de cima para baixo:

- (A) V, F, F, V.
- (B) F, V, F, V.
- (C) F, F, V, V.
- (D) V, V, F, F.

Questão 37

O Sistema Único de Assistência Social (SUAS) organiza as ações por níveis de complexidade, divididos em Proteção Social Básica e Proteção Social Especial. Acerca da organização e objetivos desses níveis de proteção, registre V, para as afirmativas verdadeiras, e F, para as falsas:

() A Proteção Social Básica (PSB) tem como objetivo prevenir situações de risco social por meio do desenvolvimento de potencialidades e do fortalecimento de vínculos familiares e comunitários.

() O Serviço de Acolhimento Institucional para Crianças e Adolescentes é uma oferta da Proteção Social Especial de Média Complexidade, executado no Centro de Referência Especializado de Assistência Social (CREAS).

() O CREAS é a unidade pública responsável pela oferta de serviços da Proteção Social Especial de Média Complexidade.

() A Proteção Social Especial (PSE) atua de forma preventiva, assim como a Básica, focando em territórios de alta vulnerabilidade antes da violação de direitos.

Após análise, assinale a alternativa que apresenta a sequência correta dos itens acima, de cima para baixo:

- (A) V, V, F, F.
- (B) F, F, V, V.
- (C) F, V, F, V.
- (D) V, F, V, F.

Questão 38

Com base exclusivamente no disposto na Lei federal nº 8.742, de 7 de dezembro de 1993 (Lei Orgânica da Assistência Social – LOAS), com a redação dada pela Lei federal nº 12.435, de 6 de julho de 2011, que instituiu o Sistema Único de Assistência Social (SUAS) e definiu as instâncias de articulação, pactuação e deliberação da política de assistência social, sem considerar jurisprudência ou doutrina, qual é a instância de articulação e pactuação dos aspectos operacionais da gestão do SUAS em âmbito nacional, vinculada ao órgão gestor federal?

- (A) O Fórum Nacional de Secretários de Assistência Social (FONSEAS).
- (B) A Comissão Intergestores Bipartite (CIB).
- (C) A Comissão Intergestores Tripartite (CIT).
- (D) O Conselho Nacional de Assistência Social (CNAS).

Questão 39

A efetivação da proteção social no Sistema Único de

Assistência Social (SUAS) depende da articulação com outras políticas públicas (Saúde, Educação, Habitação), configurando a intersetorialidade, diretriz da Política Nacional de Assistência Social (PNAS/2004). Com base exclusivamente na PNAS/2004, aprovada pela Resolução nº 145, de 15 de outubro de 2004, do Conselho Nacional de Assistência Social (CNAS), sem considerar jurisprudência ou doutrina, qual alternativa define CORRETAMENTE o conceito de intersetorialidade na prática do SUAS?

- (A) A atuação isolada de cada política pública (setor), focando apenas na sua especialidade, para garantir maior eficiência na gestão dos recursos orçamentários.
- (B) A subordinação da política de Assistência Social à política de Saúde, que deve centralizar todas as ações de proteção à família por possuir maior capilaridade.
- (C) O encaminhamento formal do usuário para outra política pública (rede) apenas quando a Assistência Social esgota totalmente suas possibilidades de atendimento.
- (D) A integração e articulação de saberes e práticas entre diferentes políticas setoriais (Saúde, Educação, Assistência Social) para responder de forma integral às demandas complexas dos usuários.

Questão 40

Com base exclusivamente no disposto na Lei federal nº 8.742, de 7 de dezembro de 1993 (Lei Orgânica da Assistência Social – LOAS), com as alterações posteriores, e na Resolução do Conselho Nacional de Assistência Social (CNAS) nº 109, de 11 de novembro de 2009, que aprova a Tipificação Nacional de Serviços Socioassistenciais no âmbito do Sistema Único de Assistência Social (SUAS), sem considerar jurisprudência ou doutrina, sabendo que o Centro de Referência Especializado de Assistência Social (CREAS) é a unidade pública que constitui o equipamento de referência da Proteção Social Especial (PSE) de Média Complexidade, assinale a alternativa que apresenta a função principal e o serviço obrigatório ofertado pelo CREAS.

- (A) Ofertar o Serviço de Proteção e Atendimento Especializado a Famílias e Indivíduos (PAEFI) para casos de violação de direitos.
- (B) Realizar o Acolhimento Institucional de Alta Complexidade para indivíduos e famílias afastados do convívio comunitário.
- (C) Gerenciar o Cadastro Único (CadÚnico) e coordenar a concessão dos benefícios do Programa Bolsa Família no município.
- (D) Executar o Serviço de Proteção e Atendimento Integral à Família (PAIF), visando a prevenção de riscos no território.

RASCUNHO - NÃO DESTAQUE