

EDITAL Nº 001/2025 DO CONCURSO PÚBLICO PARA CARGOS DE NÍVEIS MÉDIO, TÉCNICO E SUPERIOR NO MUNICÍPIO DE SÃO JOSÉ DO SERIDÓ

MUNICÍPIO DE SÃO JOSÉ DO SERIDÓ (RN)

PROFESSOR DE EDUCAÇÃO INFANTIL - LICENCIATURA

MANHÃ

Atenção: Fraudar ou tentar fraudar Concursos Públicos é Crime previsto no art. 311-A do Código Penal.

ORIENTAÇÕES IMPORTANTES AO CANDIDATO:

1. Conferência de documentos:

- ✓ Verifique seu nome, número do documento e número de inscrição em todos os materiais entregues.
- ✓ Confira o Caderno de Questões quanto a falhas de impressão ou numeração.

2. Cumprimento das normas:

- ✓ O descumprimento de qualquer regra constante no Edital, Caderno de Questões ou Folha de Respostas poderá acarretar a eliminação do candidato.

3. Folha de Respostas:

- ✓ É o único documento válido para avaliação.
- ✓ Preencha corretamente o campo da assinatura.
- ✓ Assinale apenas uma alternativa por item.
- ✓ Utilize apenas caneta esferográfica azul ou preta.
- ✓ Devolva a Folha de Respostas preenchida e assinada ao fiscal.

4. Divulgação de provas e gabaritos:

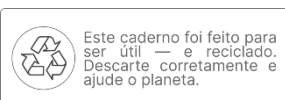
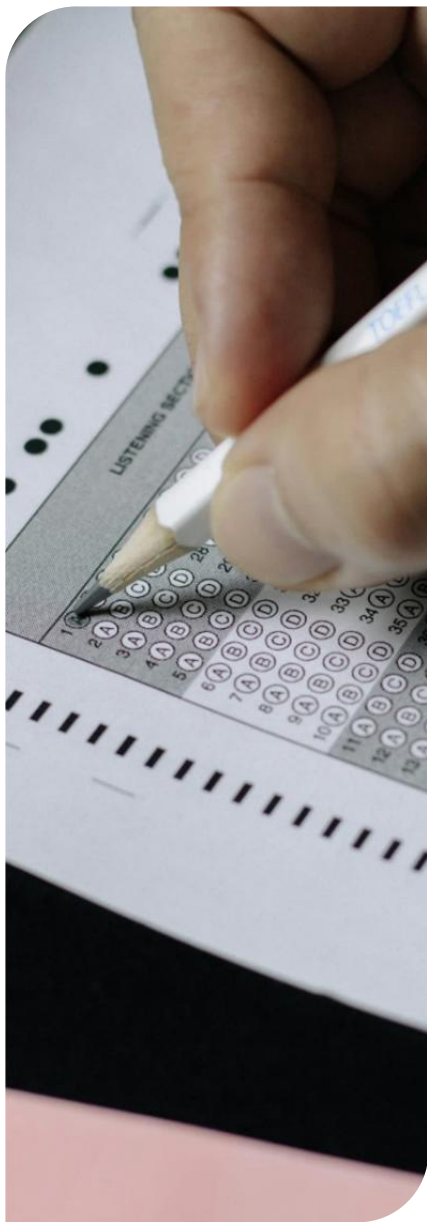
- ✓ Estarão disponíveis no site do Instituto IGEDUC (www.igeduc.org.br), conforme o Edital.

5. Condutas proibidas:

- ✓ Manusear o Caderno de Questões antes do horário oficial.
- ✓ Comunicar-se com outros candidatos durante a prova.
- ✓ Usar aparelhos eletrônicos de qualquer tipo.
- ✓ Anotar o gabarito fora da Folha de Respostas.

6. Exceto quando o enunciado da questão determinar o contrário, considere as seguintes regras:

- ✓ As questões de Língua Portuguesa devem ser respondidas conforme a norma culta vigente à época da aplicação da prova; as de informática, com base na versão mais atualizada dos softwares mencionados na mesma data; e as de legislação, considerando a versão vigente e mais atual de cada lei.



CONHECIMENTOS GERAIS

O texto seguinte servirá de base para responder às questões de 1 a 10.

Como é fazer entrevista de emprego com uma inteligência artificial: tempo foi otimizado, mas desumaniza

O economista Everton Freire, de 33 anos, havia preenchido dezenas de formulários em busca de trabalho quando finalmente recebeu um e-mail positivo: fora selecionado para a segunda etapa de um processo seletivo em uma empresa de educação na área da saúde. Surpreendeu-se ao saber que seria entrevistado por uma inteligência artificial — experiência inédita entre as vagas às quais havia se candidatado.

Esse tipo de tecnologia vem sendo adotado por empresas brasileiras de vários portes. No caso de Freire, as instruções chegaram por WhatsApp, e suas respostas deveriam ser enviadas em áudio. O sistema reagia de forma imediata, adaptando as perguntas às respostas. Após poucas interações, a entrevista terminou com um retorno positivo: ele se encaixava no perfil da vaga. O processo, porém, não avançou.

Freire relata ter sentido curiosidade e estranhamento. Achou impessoal falar com uma máquina, especialmente em uma empresa da área da saúde. Depois reconheceu que o tempo fora otimizado e que, ao menos, obteve um retorno rápido. Hoje, já empregado, avalia que a tecnologia beneficia mais as empresas do que os candidatos: "é eficiente, mas desumaniza o processo".

O uso de IA em processos seletivos não é novo, mas se expandiu com a IA generativa, como o ChatGPT. Segundo a professora Humberta Silva, da Hochschule Bremen, o grande volume de candidaturas em plataformas como o LinkedIn levou empresas a recorrerem à automação. A pandemia acelerou esse movimento, com chatbots, entrevistas avaliadas por algoritmos e rankings automáticos.

Especialistas apontam vantagens como escalabilidade, padronização e redução de vieses. Edison Audi Kalaf, professor do Insper, afirma que o impacto da IA pode superar o da internet no início dos anos 2000, desde que usada de modo ético.

Startups brasileiras já oferecem esse tipo de serviço, defendendo ganhos de tempo e custo. Patrick Gouy, da Recrut.AI, ressalta que seria inviável analisar milhares de currículos sem apoio tecnológico. Christian Pedrosa, da DigAI, diz que o modelo reduz vieses, e Augusto Salomon, da StarMind, afirma que a IA tende a julgar menos que humanos. Para Pamela Borges, da Coploy, a tecnologia não substitui o recrutador, mas libera o profissional para tarefas mais estratégicas.

A tese de doutorado de Humberta Silva, na FEA-USP, conclui que as vantagens da IA ainda não superam os efeitos negativos, como a exigência de palavras-chave, o acesso desigual à internet e a falta de transparência sobre o uso da tecnologia. O desequilíbrio de poder

entre empresas e candidatos também aumenta, pois as corporações dispõem de mais informações.

Em testes feitos pela BBC News Brasil, as entrevistas conduzidas por IA destacaram a valorização de termos técnicos e avaliações automáticas pouco contextualizadas. Em um caso, um candidato foi penalizado por não citar "SEO", exigência apenas opcional. Em outro, as respostas foram criticadas por motivos sem relação com a pergunta.

Em um experimento, jornalistas responderam a uma entrevista com textos criados pelo ChatGPT, adaptados para soar naturais. O desempenho foi bem avaliado, mas o sistema registrou suspeita de leitura das respostas.

O uso de IA em recrutamentos exige cautela jurídica. O advogado Rafael Bispo de Filippis, do escritório Mattos Filho, explica que, mesmo sem legislação específica, continuam válidas as regras contra discriminação. Se o algoritmo agir de forma enviesada, o candidato pode buscar indenização. O projeto de lei aprovado no Senado em 2024, ainda em análise na Câmara, prevê transparência, direito à informação e correção de vieses.

Filippis recomenda que empresas mantenham contratos claros com os fornecedores de IA e arquivem as entrevistas, garantindo meios de defesa em caso de litígio. Candidatos podem solicitar acesso a seus dados com base na Lei Geral de Proteção de Dados (LGPD).

Ainda cercado de desafios éticos e humanos, o uso da inteligência artificial em entrevistas tende a se consolidar. Para as empresas, representa eficiência; para candidatos como Everton Freire, lembra que, mesmo com ganhos de tempo, nada substitui o olhar humano no processo de seleção.

<https://www.bbc.com/portuguese/articles/cewyng440vro>. adaptado.

Questão 01

O sistema reagia de forma imediata, adaptando as perguntas às respostas. Após poucas interações, a entrevista terminou com um retorno positivo: ele se encaixava no perfil da vaga. O processo, porém, não avançou.

De acordo com as regras de concordância nominal, é correto afirmar que:

- (A) o adjetivo "positivo" concorda em gênero e número com o substantivo "retorno", núcleo do termo "um retorno positivo", estabelecendo relação direta de qualificação e mantendo a harmonia nominal exigida pela norma culta, em que o adjetivo deve refletir as flexões do substantivo que determina.
- (B) o adjetivo "adaptando", na forma nominal, concorda com o substantivo "sistema", assumindo função de predicativo, já que expressa uma característica transitória do sujeito, e apresenta flexão regular de gênero e número para manter coerência sintática.

- (C) o adjetivo "imediate" concorda com o substantivo "forma", mas, por estar em posição pós-verbal, torna-se invariável, funcionando como advérbio de modo, já que indica a circunstância em que se deu a ação expressa pelo verbo.
- (D) o adjetivo "poucas", ligado ao substantivo "interações", mantém-se invariável em número e gênero, funcionando como numeral de valor aproximativo, sem exigir flexão nominal, pois apenas quantifica a ideia de interação no discurso.

Questão 02

Especialistas apontam vantagens como escalabilidade, padronização e redução de vieses. Edison Audi Kalaf, professor do Insper, afirma que o impacto da IA pode superar o da internet no início dos anos 2000, desde que usada de modo ético.

De acordo com as regras de acentuação, é CORRETO afirmar que:

- (A) "vieses", outrora acentuado, teria perdido o acento diferencial após o novo acordo ortográfico, uma vez que a reforma eliminou o uso de sinais gráficos em palavras terminadas em "es" que apresentavam diferenciação fonética mínima.
- (B) "início" recebe acento por ser um vocábulo paroxítono terminado em ditongo, no caso, ditongo crescente, e a marca gráfica é essencial para indicar a tonicidade da penúltima sílaba, evitando confusão na leitura e garantindo a adequada pronúncia das vogais "i" e "o", que formam a sequência final da palavra.
- (C) há dois vocábulos acentuados por serem oxítonos terminados em "o", o que justifica a presença de acento gráfico para indicar a tonicidade final das palavras e preservar a distinção sonora das vogais nas terminações abertas.
- (D) há dois vocábulos acentuados por serem proparoxítonos, ou seja, palavras cuja tonicidade recai sobre a antepenúltima sílaba, devendo, portanto, receber o acento gráfico em razão da regra geral que determina a obrigatoriedade de marcação nesses casos.

Questão 03

O texto discute o uso crescente da inteligência artificial em entrevistas de emprego, destacando tanto os ganhos de eficiência quanto as preocupações éticas e jurídicas que acompanham a automação de processos seletivos. Ao reunir relatos de candidatos, opiniões de especialistas e considerações legais, a narrativa propõe uma reflexão sobre os limites da tecnologia quando aplicada a contextos humanos e decisórios.

Com base nas ideias apresentadas, é CORRETO afirmar que o texto defende:

- (A) uma visão tecnicista que privilegia o desempenho operacional das empresas, apresentando a inteligência artificial como uma solução neutra e objetiva para todos os desafios do recrutamento moderno, sem questionar suas implicações éticas ou possíveis efeitos sobre os candidatos.
- (B) a necessidade de equilibrar inovação e responsabilidade social, ressaltando que o avanço tecnológico deve caminhar junto à ética, à transparência e à proteção dos direitos fundamentais, de modo que a eficiência dos algoritmos não se sobreponha à dignidade humana nos processos de trabalho.
- (C) a adoção imediata e irrestrita da inteligência artificial em todos os processos seletivos, visto que a automação total elimina erros humanos, garante neutralidade nas avaliações e dispensa qualquer tipo de supervisão ou acompanhamento por parte de profissionais de recursos humanos.
- (D) a ideia de que os benefícios práticos da automação, como economia de tempo e redução de custos, são suficientes para justificar o abandono de normas legais e a flexibilização de princípios éticos em nome da eficiência corporativa e da produtividade organizacional.

Questão 04

A tese de doutorado conclui que as vantagens da IA ainda não superam os efeitos negativos, como a exigência de palavras-chave, o acesso desigual à internet e a falta de transparência sobre o uso da tecnologia. O desequilíbrio de poder entre empresas e candidatos também aumenta, pois as corporações dispõem de mais informações.

De acordo com as regras de acentuação, é CORRETO afirmar que:

- (A) há dois vocábulos acentuados por serem oxítonos terminados em "em", correspondendo aos termos que recebem tonicidade final e, portanto, exigem o registro gráfico para evidenciar a força da última sílaba na articulação da palavra.
- (B) os vocábulos "não" e "à" são acentuados por serem monossílabos tônicos terminados, respectivamente, em "o" e "a", o que determina a aplicação obrigatória do acento gráfico para marcar a intensidade da pronúncia isolada desses termos no contexto oracional.
- (C) "exigência", "transparência" e "desequilíbrio" são vocábulos acentuados por serem paroxítonos terminados em ditongo crescente, apresentando acento gráfico na sílaba penúltima em conformidade com a norma ortográfica vigente, que determina o uso do acento para marcar a tonicidade nesses casos.

(D) há três vocábulos acentuados por serem proparoxítonos, categoria que inclui palavras cuja sílaba tônica se encontra na antepenúltima posição e que, pela regra geral, são sempre acentuadas graficamente, independentemente de sua terminação.

Questão 05

Esse tipo de tecnologia vem sendo adotado por empresas brasileiras de vários portes. No caso de Freire, as instruções chegaram por WhatsApp, e suas respostas deveriam ser enviadas em áudio.

De acordo com as regras de concordância nominal, é CORRETO afirmar que:

- (A) o adjetivo "enviadas", relacionado ao substantivo "respostas", concorda com o pronome possessivo "suas" e não com o núcleo substantivo, uma vez que a presença de dois termos femininos justifica a coincidência formal e a flexão idêntica dentro da mesma unidade sintática.
- (B) o substantivo "tipo" concorda em gênero e número com "tecnologia", formando uma expressão composta por dois termos de mesmo valor sintático, unidos por uma relação de aposto explicativo que determina a correspondência nominal da oração.
- (C) o adjetivo "brasileiras" concorda em gênero e número com o substantivo "empresas", núcleo do termo "empresas brasileiras", apresentando a flexão feminina e plural exigida pela relação de determinação direta que estabelece entre os elementos, o que assegura a conformidade com a norma culta.
- (D) o adjetivo "vários" concorda com "portes" apenas em número, permanecendo no masculino por se tratar de um termo que expressa ideia genérica, não influenciada pela flexão de gênero do substantivo ao qual se refere.

Questão 06

O texto apresenta a experiência de Everton Freire em uma entrevista de emprego conduzida por inteligência artificial, revelando percepções pessoais, implicações sociais e questões éticas sobre a presença crescente das máquinas em processos seletivos. O relato individual, somado às análises de especialistas, permite compreender as ambiguidades e os desafios dessa inovação no contexto profissional contemporâneo.

Com base na leitura do texto, é CORRETO afirmar que ele evidencia:

- (A) uma defesa explícita da substituição completa dos recrutadores humanos por sistemas de inteligência artificial, argumentando que a automação amplia a precisão dos resultados, reduz custos e elimina falhas subjetivas, tornando desnecessária a presença de avaliadores nas etapas presenciais ou finais do processo seletivo.

(B) uma perspectiva centrada apenas na eficiência corporativa, que ignora completamente as consequências da automação sobre os candidatos e negligencia os dilemas éticos, jurídicos e sociais que surgem com o uso de algoritmos nas decisões sobre contratações e avaliações profissionais.

(C) uma visão otimista sobre a inteligência artificial, que seria capaz de corrigir falhas humanas e tornar os processos seletivos totalmente justos e transparentes, eliminando preconceitos, padronizando critérios e assegurando igualdade de oportunidades a todos os candidatos que participam das etapas automatizadas de seleção.

(D) uma análise crítica equilibrada, que reconhece as vantagens práticas da inteligência artificial nos recrutamentos, mas ressalta seus efeitos sobre a dimensão humana, destacando o conflito entre eficiência tecnológica e empatia nas relações de trabalho, e propondo uma reflexão sobre o uso ético de sistemas automatizados no ambiente corporativo contemporâneo.

Questão 07

A professora Humberta Silva, da Hochschule Bremen, concluiu em sua tese que as vantagens do uso da inteligência artificial em processos seletivos ainda não superam os efeitos negativos, como a exigência de "palavras-chave", o acesso desigual à internet e a falta de transparência sobre o uso da tecnologia.

De acordo com as regras da ortografia oficial vigente, é CORRETO afirmar que:

- (A) a expressão "palavras-chave" pode exercer função de advérbio, dependendo do contexto, e, nesse caso, o hífen torna-se facultativo, uma vez que o novo Acordo Ortográfico permite eliminar o sinal gráfico em expressões adverbiais consagradas pelo uso cotidiano.
- (B) o emprego do hífen em "palavras-chave" está de acordo com o Acordo Ortográfico da Língua Portuguesa, uma vez que o termo compõe um substantivo composto em que ambos os elementos mantêm sentido próprio.
- (C) o vocábulo "palavras-chave" resulta da junção de um substantivo e de um adjetivo, razão pela qual, segundo o novo Acordo Ortográfico, não deve mais receber hífen, já que expressões formadas por classes gramaticais distintas perderam a obrigatoriedade desse sinal gráfico.
- (D) o termo "palavras-chave" admite dupla flexão, podendo variar tanto o primeiro quanto o segundo elemento, conforme o contexto, sendo igualmente aceitas as formas "palavras-chaves" e "palavra-chave", desde que a estrutura frasal preserve o sentido original.

Questão 08

Freire relata ter sentido curiosidade e estranhamento. Achou impessoal falar com uma máquina, especialmente

em uma empresa da área da saúde. Depois reconheceu que o tempo fora otimizado e que, ao menos, obteve um retorno rápido. Hoje, já empregado, avalia que a tecnologia beneficia mais as empresas do que os candidatos: "é eficiente, mas desumaniza o processo".

De acordo com as regras de concordância verbal, é CORRETO afirmar que:

- (A) o verbo "desumaniza" concorda com o predicativo do sujeito "eficiente", e exerce papel de verbo intransitivo, pois une o sujeito a um predicativo que expressa estado permanente, reforçando a ideia de condição e não de ação efetiva no enunciado.
- (B) o verbo "avalia" concorda com o sujeito simples "Freire", estando na terceira pessoa do singular, e expressa uma ação de juízo ou opinião emitida pelo sujeito, o que reforça a coerência narrativa e mantém a harmonia sintática e temporal do período.
- (C) o verbo "beneficia" estabelece concordância com o substantivo concreto "tecnologia", núcleo singular do termo que exerce função de sujeito coletivo, e indica a vantagem atribuída pela tecnologia a um conjunto de instituições.
- (D) o verbo "reconheceu" concorda com o termo "o tempo", funcionando como oração de valor impersonal, pois indica uma ação sem sujeito determinado e descreve uma constatação objetiva, desvinculada de agente gramatical explícito.

Questão 09

O texto relata a experiência de Everton Freire em uma entrevista de emprego conduzida por uma inteligência artificial, descrevendo tanto os benefícios práticos quanto os limites humanos e éticos dessa tecnologia. Além disso, apresenta análises de especialistas e aponta desafios legais e sociais decorrentes do uso de sistemas automatizados em recrutamentos.

Com base nas informações do texto, é CORRETO afirmar que a principal reflexão sugerida pela narrativa está relacionada a:

- (A) uma defesa do uso irrestrito de algoritmos nos processos seletivos, pois as vantagens operacionais obtidas pela automação, como economia de tempo e padronização dos resultados, justificam plenamente a eliminação de qualquer preocupação ética ou legal quanto ao uso de dados pessoais.
- (B) uma valorização da tecnologia como fator de igualdade e democratização do acesso ao mercado de trabalho, já que a inteligência artificial elimina totalmente os preconceitos, padroniza os critérios de avaliação e garante oportunidades iguais para todos os candidatos, independentemente de suas origens ou experiências.

(C) uma tensão entre a eficiência técnica proporcionada pela inteligência artificial e a perda de elementos humanos que tradicionalmente caracterizam os processos seletivos, revelando o contraste entre agilidade operacional e empatia interpessoal, além de questionar os limites éticos do uso de máquinas em decisões que envolvem pessoas e processos antes guiados pela sensibilidade humana.

(D) uma adesão plena e sem restrições ao uso da inteligência artificial pelas empresas, que passaram a preferi-la como substituta integral dos recrutadores humanos, eliminando a necessidade de contato presencial e tornando obsoletas as práticas tradicionais de seleção de profissionais no ambiente corporativo.

Questão 10

O economista Everton Freire, de 33 anos, havia preenchido dezenas de formulários em busca de trabalho quando finalmente recebeu um e-mail positivo: fora selecionado para a segunda etapa de um processo seletivo em uma empresa de educação na área da saúde. Surpreendeu-se ao saber que seria entrevistado por uma inteligência artificial — experiência inédita entre as vagas às quais havia se candidatado.

De acordo com as regras de concordância verbal, é CORRETO afirmar que:

- (A) o verbo "havia preenchido" concorda com o sujeito simples "o economista Everton Freire", estando flexionado na terceira pessoa do singular, e expressa uma ação passada anterior a outra também no passado, o que justifica o uso do pretérito mais-que-perfeito composto para garantir a sequência lógica e temporal da narrativa.
- (B) o verbo "recebeu" também pode estar no plural, pois o complemento "dezenas de formulários" contém uma ideia de pluralidade e, portanto, pode estender essa característica ao verbo, a fim de manter a harmonia semântica entre os termos da oração.
- (C) o verbo "fora selecionado" está no singular porque se refere implicitamente à expressão "a segunda etapa de um processo seletivo", e, por isso, sua forma deve acompanhar a singularidade do termo que completa o sentido da oração, conforme as regras de concordância verbal.
- (D) o verbo "surpreendeu-se" é utilizado no singular, já que a ação é recíproca e envolve o termo — o sujeito e o pronome "se" —, o que exige flexão singular para assegurar ação gramatical e uniformidade morfosintática do período.

Questão 11

Abaixo, constam a organização dos sistemas de ensino da educação nacional de acordo com as suas incumbências, conforme Lei Federal nº 9.394/1996. Correlacione-os:

I. Estabelecer, em colaboração com os Estados, o Distrito Federal e os Municípios, competências e

diretrizes para a educação infantil, o ensino fundamental e o ensino médio, que nortearão os currículos e seus conteúdos mínimos, de modo a assegurar formação básica comum.

II. Prover meios para a recuperação dos alunos de menor rendimento.

III. Assumir o transporte escolar dos alunos da rede municipal, permitindo aos respectivos professores, em trechos autorizados, o uso de assentos vagos nos veículos;

Correlacione os itens I, II e III, e assinale a alternativa CORRETA.

- (A) I. União, II. Docentes, III. Municípios.
- (B) I. Estado, II. Municípios, III. Docentes.
- (C) I. União, II. Estabelecimentos de ensino, III. Municípios.
- (D) I. Docentes, II. Estabelecimentos de ensino, III. União.

Questão 12

Conforme instituído na Lei Federal nº 9.394, de 20 de dezembro de 1996, Art. 7º, o ensino é livre à iniciativa privada, desde que sejam atendidas algumas condições:

I. Capacidade de conseguir um financiamento depende principalmente da sua capacidade de pagamento e do seu histórico de crédito.

II. Cumprimento das normas gerais da educação nacional e do respectivo sistema de ensino.

III. Autorização de funcionamento e avaliação de qualidade por auditorias independentes.

É CORRETO o que se afirma em:

- (A) II e III apenas.
- (B) I, II e III.
- (C) II apenas.
- (D) I e II apenas.

Questão 13

De acordo com as legislações nacionais, a educação é direito de todos e dever do Estado e da família, além disso deve ser promovida e incentivada com a colaboração da sociedade, visando ao pleno desenvolvimento da pessoa, seu preparo para o exercício da cidadania e sua qualificação para o trabalho. Assim sendo, para atender a tais finalidades no âmbito da educação escolar, reconhece-se a necessidade de que sejam "fixados conteúdos mínimos para o ensino fundamental, de maneira a assegurar formação básica comum e respeito aos valores culturais e artísticos, nacionais e regionais" (BRASIL, 1988). Diante disso, existem marcos legais que fundamentam a Base Nacional Comum Curricular (BNCC), julgue-os:

I. Lei que estabelece o Regime Jurídico dos Servidores Públicos Civis da União (Lei Federal nº 8.112/1990).

II. Lei de Diretrizes e Bases da Educação Nacional (LDB - Lei Federal nº 9.394/1996).

III. Constituição Federal de 1988.

É CORRETO o que se afirma em:

- (A) I, II e III.
- (B) II e III apenas.
- (C) I e III apenas.
- (D) II apenas.

Questão 14

A Lei de Diretrizes e Bases da Educação Nacional (Lei Federal nº 9.394/1996, Art. 4) dispõe sobre a educação, compreendendo os processos formativos que se desenvolvem na vida familiar, na convivência humana, no trabalho, nas instituições de ensino e pesquisa, nos movimentos sociais, nas organizações da sociedade civil e nas manifestações culturais. Com base nessa legislação, julgue os itens a seguir:

I. O Estado não precisa garantir a educação digital, com conectividade para todas as instituições públicas de educação básica e superior com internet de alta velocidade, adequada ao uso pedagógico, nem promover o desenvolvimento de competências relacionadas ao letramento digital de jovens e adultos, à criação de conteúdos digitais, à comunicação e colaboração, à segurança e à resolução de problemas.

II. É assegurado atendimento educacional ao aluno da educação básica internado para tratamento de saúde, em regime hospitalar ou domiciliar, por tempo prolongado, conforme dispuser o Poder Público em regulamento, na esfera de sua competência federativa.

A partir da análise dos itens, é possível AFIRMAR que:

- (A) I e II estão incorretos.
- (B) I e II estão corretos.
- (C) I está correto e II está incorreto.
- (D) I está incorreto e II está correto.

Questão 15

Existem algumas regras básicas que orientam o ensino, conforme a Lei Federal nº 9.394/1996 (LDB), Art. 24, no que se refere à educação básica, nos níveis Fundamental e Médio, considerando sua organização, excluindo-se o tempo reservado aos exames finais, quando houver. Com base nisso, julgue os itens a seguir:

I. O Ensino Médio deverá contar com 1.000 (mil) de carga horária mínima anual.

II. A carga horária máxima anual será de 850 (oitocentas e cinquenta) horas para o Ensino Fundamental.

III. O calendário escolar deve ter, no mínimo, 200 (duzentos) dias de efetivo trabalho escolar.

É CORRETO o que se afirma em:

- (A) I e II apenas.

- (B) II e III apenas.
- (C) I e III apenas.
- (D) I, II e III.

Questão 16

De acordo com a Base Nacional Comum Curricular (BNCC), ela e os currículos exercem papéis complementares na garantia das aprendizagens essenciais definidas para cada etapa da Educação Básica, uma vez que tais aprendizagens se concretizam por meio do conjunto de decisões que caracterizam o currículo em ação. Essas decisões são responsáveis por adequar as proposições da BNCC à realidade local, respeitando a autonomia dos sistemas e redes de ensino, das instituições escolares, bem como o contexto e as características dos alunos. Tais decisões, que resultam de um processo participativo envolvendo famílias e comunidade, referem-se às ações descritas a seguir. Assinale a alternativa INCORRETA.

- (A) Selecionar, produzir, aplicar e avaliar recursos didáticos e tecnológicos que apoiem o processo de ensino e aprendizagem.
- (B) Conceber e colocar em prática situações e procedimentos que motivem e engajem os alunos nas aprendizagens.
- (C) Decidir sobre formas de organização interdisciplinar dos componentes curriculares e fortalecer a competência pedagógica das equipes escolares, adotando estratégias mais dinâmicas, interativas e colaborativas na gestão do ensino e da aprendizagem.
- (D) Manter processos contínuos de aprendizagem sobre gestão pedagógica e curricular para os demais educadores, fora do ambiente escolar e dos sistemas de ensino.

Questão 17

As competências gerais da Educação Básica estão inter-relacionadas e se desdobram no tratamento didático proposto para as três etapas da Educação Básica, Educação Infantil, Ensino Fundamental e Ensino Médio. Elas se articulam na construção de conhecimentos, no desenvolvimento de habilidades e na formação de atitudes e valores. Dentre as competências gerais da Base Nacional Comum Curricular (BNCC), julgue as afirmativas a seguir como Verdadeiras (V) ou Falsas (F):

() Utilizar diferentes linguagens, verbal (oral ou visual-motora, como Libras, e escrita), corporal, visual, sonora e digital, bem como conhecimentos das linguagens artística, matemática e científica, para se expressar e partilhar informações, experiências, ideias e sentimentos em diferentes contextos, produzindo sentidos que promovam o entendimento mútuo.

() Valorizar a diversidade de saberes e vivências culturais, apropriando-se de conhecimentos e experiências que permitam compreender as relações

próprias do mundo do trabalho e fazer escolhas alinhadas ao exercício da cidadania e ao seu projeto de vida, com liberdade, autonomia, consciência crítica e responsabilidade.

() Exercitar a curiosidade intelectual e recorrer à abordagem própria das ciências, restringindo-se à reprodução de informações e à memorização de conteúdos, sem a necessidade de desenvolver pensamento crítico, criatividade ou autonomia intelectual.

Assinale a alternativa com a sequência CORRETA dos itens acima, de cima para baixo:

- (A) V, V, V.
- (B) V, V, F.
- (C) F, V, F.
- (D) V, F, V.

Questão 18

Espera-se que a Base Nacional Comum Curricular (BNCC) contribua para superar a fragmentação das políticas educacionais, fortalecer o regime de colaboração entre as três esferas de governo e servir como referência para a qualidade da educação. De acordo com a BNCC, entende-se como a mobilização de conhecimentos (conceitos e procedimentos), habilidades (práticas, cognitivas e socioemocionais), atitudes e valores, com o objetivo de resolver demandas complexas da vida cotidiana, do pleno exercício da cidadania e do mundo do trabalho. Esse conceito é denominado:

- (A) Habilidade.
- (B) Competência.
- (C) Capacidade.
- (D) Aprendizagem.

Questão 19

A Base Nacional Comum Curricular (BNCC) está organizada em etapas que abrangem toda a Educação Básica — Educação Infantil, Ensino Fundamental e Ensino Médio. Nela, os alunos devem desenvolver as dez competências gerais, que têm como objetivo garantir, ao longo do processo de aprendizagem e desenvolvimento, uma formação humana integral, voltada à construção de uma sociedade justa, democrática e inclusiva. Na primeira etapa da Educação Básica, a Educação Infantil, com base nos eixos estruturantes interações e brincadeiras, devem ser assegurados seis (X), que possibilitam às crianças aprender e se desenvolver plenamente. São eles: Conviver, Brincar, Participar, Explorar, Expressar e Conhecer-se. Assinale a alternativa que substitui corretamente o (X) do texto.

- (A) áreas do conhecimento
- (B) campos de experiências
- (C) objetivos de aprendizagem e desenvolvimento
- (D) direitos de aprendizagem e desenvolvimento

Questão 20

De acordo com a Lei Federal nº 9.394/1996, (Art. 14, II, § 3º), o Fórum dos Conselhos Escolares constitui-se em um colegiado de caráter deliberativo, cuja finalidade é fortalecer os Conselhos Escolares de sua circunscrição e promover a efetivação do processo democrático nas unidades educacionais e nas diferentes instâncias decisórias, visando à melhoria da qualidade da educação. Suas ações são norteadas pelos princípios da democratização da gestão, da democratização do acesso e permanência e da qualidade social da educação. O Fórum dos Conselhos Escolares terá a seguinte composição:

- (A) 1 (um) representante do órgão responsável pelo sistema de ensino e 2 (dois) representantes de cada Conselho Escolar da circunscrição de atuação do Fórum dos Conselhos Escolares.
- (B) 2 (dois) representantes do órgão responsável pelo sistema de ensino e 2 (dois) representantes de cada Conselho Escolar da circunscrição de atuação do Fórum dos Conselhos Escolares.
- (C) 2 (dois) representantes do órgão responsável pelo sistema de ensino e 1 (um) representante de cada Conselho Escolar da circunscrição de atuação do Fórum dos Conselhos Escolares.
- (D) 1 (um) representante do órgão responsável pelo sistema de ensino e 1 (um) representante de cada Conselho Escolar da circunscrição de atuação do Fórum dos Conselhos Escolares.

CONHECIMENTOS ESPECÍFICOS

Questão 21

Considere as afirmativas a seguir, que tratam da concepção de educação para a diversidade e dos fundamentos da educação em direitos humanos no contexto da prática educativa:

() A educação em direitos humanos, ao reconhecer a pluralidade das identidades e das experiências culturais, pressupõe que o espaço escolar deva manter neutralidade diante de controvérsias sociais, assegurando a imparcialidade pedagógica no tratamento de temas sensíveis.

() A promoção da cidadania democrática implica o reconhecimento da escola como um espaço político de construção de valores, em que a divergência e o dissenso são dimensões constitutivas do processo formativo.

() A educação em direitos humanos funda-se na articulação entre conhecimento, valores e ação social, devendo promover práticas que integrem dimensões cognitivas, afetivas e éticas no enfrentamento das desigualdades estruturais.

Assinale a alternativa com a sequência correta dos itens acima, de cima para baixo:

- (A) V, V, F

(B) F, V, V

(C) V, V, V

(D) V, F, V

Questão 22

Com base na reflexão linguística e nos estudos contemporâneos sobre os processos de apropriação da língua escrita, analise as proposições abaixo, considerando os conceitos de alfabetização e letramento como categorias analíticas distintas, mas interdependentes. A partir dessa relação e de sua repercussão na formação do sujeito leitor-escritor em contextos escolares, assinale a alternativa correta.

- (A) A alfabetização, ao tratar da estrutura simbólica da escrita, encontra-se intrinsecamente vinculada ao desenvolvimento da metacognição linguística, enquanto o letramento se sustenta mais amplamente em dispositivos contextuais e situacionais que extrapolam a codificação ortográfica.
- (B) A dissociação entre alfabetização e letramento fundamenta-se na distinção entre competência linguística e desempenho comunicativo, motivo pelo qual a instrução sistemática do código escrito deve anteceder qualquer prática de uso social da leitura e da escrita.
- (C) A apropriação do sistema alfabético, ao proporcionar acesso à representação gráfica da linguagem oral, cumpre a função central dos processos de letramento, na medida em que enseja a autonomia interpretativa do sujeito em práticas discursivas.
- (D) O letramento, compreendido como uso da língua escrita em situações significativas, requer necessariamente o domínio anterior da consciência fonológica, uma vez que esta constitui a base cognitiva indispensável para a inserção em eventos de leitura e escrita.

Questão 23

O debate sobre o currículo, especialmente a partir da segunda metade do século XX, desloca-se de uma perspectiva tecnicista para abordagens críticas e pós-críticas, que o entendem como construção social, histórica e ideológica. Nesse contexto, analise as proposições abaixo:

I. O currículo é compreendido, nas abordagens críticas, como seleção cultural intencional, resultado de disputas por hegemonia no interior das instituições escolares, refletindo relações de poder que atravessam a sociedade.

II. Os princípios de neutralidade, linearidade e universalidade orientam as concepções contemporâneas de currículo, na medida em que garantem a equidade do ensino e a fidelidade na transmissão do conhecimento escolar.

III. O currículo oculto corresponde aos valores, normas e expectativas socialmente difundidos que não constam formalmente nos documentos curriculares, mas exercem

forte influência nas práticas escolares e na formação da subjetividade.

IV. A perspectiva pós-crítica rompe com a ênfase na estrutura formal do currículo e propõe uma análise dos discursos que o constituem, valorizando as experiências, as identidades e as narrativas silenciadas pelas epistemologias dominantes.

Estão corretas as proposições:

- (A) II e III apenas.
- (B) I, III e IV apenas.
- (C) I, II, III e IV.
- (D) I, II e III apenas.

Questão 24

Embora se reconheça que a Matemática possui um estatuto epistemológico próprio e uma linguagem simbólica particular, sua aprendizagem na educação básica não se reduz à memorização de algoritmos nem ao domínio de técnicas operatórias. O ensino da Matemática demanda estratégias que articulem pensamento lógico, compreensão conceitual e capacidade de transposição didática para contextos significativos. Diante das informações apresentadas, assinale a alternativa CORRETA.

- (A) A priorização de estratégias que garantam o domínio sequencial dos conteúdos curriculares, com foco na padronização das respostas, assegura a internalização dos fundamentos matemáticos e favorece a estabilidade conceitual entre os alunos.
- (B) A mediação docente deve favorecer a problematização e o diálogo entre diferentes formas de representação matemática, ampliando o entendimento dos conceitos por meio da diversidade de estratégias cognitivas e contextuais.
- (C) A eficácia do ensino de Matemática depende da linearidade entre os objetivos didáticos e a aplicação prática dos conteúdos, de modo que se evitem interferências externas que diluam a clareza dos princípios formais da disciplina.
- (D) A valorização de procedimentos heurísticos e exploratórios, mesmo sem respaldo em formalizações sistemáticas, pode comprometer a consistência conceitual, tornando necessário preservar a centralidade da demonstração algébrica como eixo da aprendizagem.

Questão 25

A avaliação escolar, ao longo das últimas décadas, tem sido objeto de releitura à luz das transformações epistemológicas da educação. Sob o olhar da pedagogia crítica e das teorias pós-convencionais, a função avaliativa adquire contornos que transcendem sua aplicação como instrumento de aferição de resultados. Diante dessa perspectiva, assinale a alternativa CORRETA que reflete uma concepção de avaliação coerente com os princípios de uma abordagem

pedagógica emancipadora.

- (A) A avaliação, ao integrar instrumentos qualitativos de observação e devolutiva, amplia seu caráter diagnóstico, desde que vinculada a critérios objetivos de mensuração, o que impede que a subjetividade comprometa a credibilidade do processo pedagógico.
- (B) A transformação da avaliação em prática pedagógica emancipatória requer que sua função reguladora esteja subordinada ao reconhecimento de que o saber não é neutro e que o processo educativo se dá em relações de poder, sendo a avaliação um campo de disputa simbólica.
- (C) Uma prática avaliativa verdadeiramente emancipadora está centrada na superação das desigualdades escolares por meio da análise técnica de desempenho, cujo rigor metodológico assegura o reconhecimento dos sujeitos em sua singularidade cognitiva.
- (D) A avaliação adquire sentido formativo na medida em que estabelece mecanismos de diagnóstico contínuo, permitindo ajustar o ensino aos parâmetros de desempenho previamente definidos, o que favorece a equidade no acesso aos resultados de aprendizagem.

Questão 26

A aprendizagem da escrita não ocorre por simples imitação de modelos, mas constitui um processo ativo de construção simbólica e linguística, em que o sujeito, desde os primeiros contatos com os textos, elabora hipóteses sobre o funcionamento do sistema alfabético e sua articulação com a linguagem escrita. O planejamento pedagógico que visa à superação das fases da escrita deve articular estratégias didáticas, mediações discursivas e práticas textuais significativas. Diante dessas premissas, é conceitualmente CORRETO afirmar que:

- (A) O planejamento didático eficaz deve considerar que o avanço nas hipóteses da escrita emerge da imersão em práticas sociais letradas, nas quais a criança possa confrontar suas representações com a estrutura real do código escrito, mediada por interações dialógicas.
- (B) A mediação pedagógica voltada à construção da escrita alfabética deve priorizar exercícios de codificação sistemática, uma vez que a interiorização dos mecanismos fonográficos precede a compreensão funcional da linguagem escrita.
- (C) A superação das fases da escrita requer uma progressão linear e cumulativa dos níveis grafêmico e fonêmico, de modo que o domínio da correspondência fonema-grafema se consolide antes do trabalho com textos de maior complexidade.
- (D) O ensino da escrita alfabética precisa ser precedido por etapas preparatórias em que o foco deve incidir exclusivamente sobre a consciência fonológica, pois a ausência dessa habilidade inviabiliza o ingresso em fases superiores do desenvolvimento textual.

Questão 27

Em uma escola pública localizada em uma periferia urbana marcada por fortes desigualdades sociais, uma professora de Ciências decide implementar um projeto interdisciplinar voltado à temática da segurança alimentar, envolvendo os estudantes em práticas investigativas que articulam conhecimentos escolares, experiências comunitárias e produção colaborativa de textos. Durante o projeto, observa-se um significativo aumento do engajamento dos alunos, inclusive daqueles com histórico de baixo rendimento. Diante desse contexto, à luz das teorias contemporâneas dos processos de ensino e aprendizagem, assinale a alternativa que apresenta um princípio CORRETO.

- (A) A melhoria do desempenho observada está relacionada à reorganização do ambiente de aprendizagem, cuja estrutura mais flexível e dialógica favorece a motivação extrínseca, ainda que não modifique substancialmente os esquemas mentais previamente consolidados.
- (B) A prática pedagógica relatada exemplifica um deslocamento metodológico em direção à aprendizagem operatória, na qual o domínio dos conteúdos escolares é alcançado pela repetição ativa de procedimentos socialmente válidos e sequências lógico-formais.
- (C) O projeto contribuiu para a melhoria dos indicadores de desempenho ao incorporar estratégias de ensino centradas na gestão eficiente do tempo e na normatização dos conteúdos, reduzindo a dispersão e ampliando a previsibilidade das tarefas cognitivas.
- (D) O envolvimento dos estudantes pode ser compreendido como resultado da mediação pedagógica que promoveu a ressignificação do conhecimento escolar, articulando-o a sentidos compartilhados no coletivo, o que reforça a construção de zonas de desenvolvimento proximal.

Questão 28

Estudos sobre o desenvolvimento humano apontam que as dimensões cognitiva, socioafetiva e psicomotora não operam isoladamente, mas se entrelaçam em um processo dinâmico, relacional e mediado culturalmente. A teoria histórico-cultural, por exemplo, considera que as funções psicológicas superiores se desenvolvem por meio da internalização das relações sociais, enquanto abordagens psicogenéticas enfatizam estágios de construção da inteligência baseados na interação ativa com o meio físico. Por sua vez, os estudos psicomotores avançaram na compreensão da corporeidade como linguagem e suporte da constituição do sujeito, não apenas como instrumento de ação.

Considerando essa perspectiva teórica, assinale a alternativa CORRETA.

- (A) A dimensão afetiva se apresenta como um componente secundário no processo de desenvolvimento, dado que a autonomia intelectual e a habilidade de abstração se estabelecem a partir da capacidade lógica formal, independentemente de vínculos afetivos.
- (B) A aprendizagem significativa exige a dissociação metodológica entre os aspectos psicomotores e afetivos, de modo que os objetivos cognitivos possam ser consolidados com maior precisão, especialmente nos primeiros anos da educação básica.
- (C) A articulação entre os domínios do desenvolvimento requer, prioritariamente, uma sequência linear de maturação neurobiológica, de modo que as aquisições psicomotoras fundamentem, de maneira autônoma, os avanços cognitivos e afetivos subsequentes.
- (D) O desenvolvimento psicomotor, cognitivo e socioafetivo constitui uma totalidade integrada, na qual a construção do conhecimento, a regulação emocional e a ação corporal se constituem mutuamente, demandando práticas pedagógicas que respeitem essa complexidade.

Questão 29

As discussões contemporâneas sobre práticas pedagógicas não restritas ao espaço físico da sala de aula têm ressaltado a importância das experiências educativas que se realizam em contextos ampliados. Nesse âmbito, analise as asserções a seguir e a relação proposta entre elas:

I. As atividades pedagógicas realizadas fora da sala de aula potencializam a aprendizagem quando articuladas a uma intencionalidade educativa que valoriza a experiência como forma de significação do conhecimento.

PORQUE

II. O deslocamento do ambiente institucional para outros espaços de aprendizagem redefine o papel do professor, que passa a atuar prioritariamente como observador, permitindo que o aluno construa autonomamente seus saberes a partir da interação espontânea com o meio.

A respeito dessas asserções, assinale a opção correta:

- (A) A asserção I é uma proposição falsa e a II é uma proposição verdadeira.
- (B) As asserções I e II são proposições verdadeiras, e a II é uma justificativa correta da I.
- (C) A asserção I é uma proposição verdadeira e a II é uma proposição falsa.
- (D) As asserções I e II são proposições verdadeiras, mas a II não é uma justificativa correta da I.

Questão 30

O desenvolvimento infantil não pode ser reduzido a um processo de maturação biológica nem tampouco

compreendido apenas como sequência de etapas cognitivas invariantes. Diversas abordagens teóricas e epistemológicas convergem para a ideia de que a infância é uma construção cultural, na qual aspectos emocionais, sociais e históricos desempenham papel constituinte da subjetividade. A escola, nesse contexto, não é apenas o espaço onde o desenvolvimento se manifesta, mas onde ele se produz por meio de práticas mediadas, simbólicas e institucionalizadas.

Em relação à temática apresentada, marque a alternativa mais CORRETA:

- (A) A infância é um período de preparação para estágios superiores do pensamento lógico, razão pela qual a aprendizagem significativa exige que se respeite a prontidão mental da criança, antes de se introduzir conteúdos culturais complexos.
- (B) A construção da inteligência infantil resulta da assimilação de estímulos ambientais progressivos, cuja ordenação externa, se corretamente aplicada, conduz o sujeito de forma gradual à abstração, sendo o erro um indicador de imaturidade.
- (C) O desenvolvimento infantil é efeito da progressão orgânica das estruturas nervosas, sendo que a atuação pedagógica deve respeitar a cronologia funcional do cérebro, priorizando experiências que estimulem áreas neurais específicas em cada faixa etária.
- (D) As formas de pensar, sentir e agir da criança se organizam em uma articulação indissociável entre emoção, cognição e ação, sendo o desenvolvimento um processo dinâmico e histórico, que depende da qualidade das interações sociais e dos vínculos afetivos.

Questão 31

A compreensão do desenvolvimento humano e da aprendizagem tem sido objeto de disputas teóricas que ultrapassam dicotomias entre inatismo e empirismo. As abordagens que dialogam com perspectivas interacionistas, histórico-culturais e epigenéticas rompem com concepções lineares, propondo que o processo de aprender e se desenvolver emerge da relação entre sujeitos e contextos mediados simbolicamente. Considerando essa perspectiva, é coerente afirmar que:

- (A) A relação entre aprendizagem e desenvolvimento é unidirecional, uma vez que a aquisição de competências cognitivas precede e determina as formas de inserção social, cuja mediação ocorre após a estruturação das funções mentais.
- (B) O desenvolvimento humano se dá por sobreposição de estruturas cognitivas autogeradas, nas quais a aprendizagem ocupa papel subsidiário, sendo o meio social um catalisador que atua apenas na consolidação de aquisições previamente internalizadas.

- (C) A gênese das capacidades superiores do pensamento não pode ser reduzida a fatores externos ou internos isoladamente, pois resulta de uma construção ativa do sujeito em interação constante com sistemas simbólicos socialmente estruturados.
- (D) A aprendizagem configura-se como um processo adaptativo orientado à internalização de estímulos, cujo êxito depende da adequação entre os estágios maturacionais e os desafios impostos pelo ambiente educativo.

Questão 32

A ludicidade, sob múltiplas manifestações — como o jogo, a dança e a brincadeira —, constitui um fenômeno cultural e cognitivo que transcende a função de recreação. No campo educacional, tais práticas instauram modos específicos de significar o mundo, ao articular linguagem, emoção, imaginação e corporeidade em experiências coletivas e criativas.

Analisando a afirmação a seguir e assinale a que apresenta a complementação do fundamento apresentado de maneira mais CORRETA.

- (A) as práticas lúdicas, quando articuladas ao ensino, cumprem uma função instrumental, uma vez que possibilitam a transposição didática de conteúdos curriculares, transformando o prazer de brincar em recurso metodológico de aprendizagem sistemática.
- (B) a dimensão lúdica no processo educativo é constituinte da formação humana e não mero recurso didático, uma vez que instaura uma forma singular de mediação simbólica em que o aprender e o criar se confundem, reconfigurando as relações entre sujeito, cultura e conhecimento.
- (C) o jogo e a brincadeira favorecem o desenvolvimento simbólico por meio da suspensão temporária das regras sociais e cognitivas, permitindo ao sujeito explorar o imaginário de modo autônomo, desvinculado das exigências de mediação educativa.
- (D) a incorporação da dança e das brincadeiras no ensino deve ser concebida como etapa transitória de socialização, na qual a espontaneidade afetiva da criança prepara as bases emocionais para aprendizagens posteriores mais complexas e racionais.

Questão 33

A didática contemporânea, ao superar a compreensão instrumental centrada na transmissão, insere-se em debates epistemológicos, políticos e éticos sobre a função social do ensino. A prática docente, longe de ser uma sequência operatória previsível, emerge como processo situado que articula conhecimentos, experiências e intencionalidades em contextos historicamente determinados. Diante desse cenário, assinale a alternativa CORRETA.

- (A) A prática de ensino deve se pautar em abordagens metodológicas previamente consolidadas, cuja replicabilidade assegura a eficácia formativa, ao reduzir a margem de improvisações que comprometem o percurso didático.
- (B) A dimensão técnica da didática adquire prioridade na mediação pedagógica, por garantir a coerência entre objetivos educacionais e métodos aplicáveis em situações de ensino com alto grau de previsibilidade.
- (C) A prática pedagógica eficaz deve priorizar o alinhamento entre planejamento e execução, de modo que a previsibilidade das ações reduza o impacto das variáveis externas que interferem na construção do conhecimento em sala de aula.
- (D) O saber didático se constitui na tensão entre prescrição e criação, sendo a prática docente um exercício reflexivo que não se limita à aplicação de procedimentos, mas envolve escolhas éticas e epistemológicas diante da complexidade do ato de ensinar.

Questão 34

A análise linguística constitui um eixo fundamental no ensino da Língua Portuguesa, pois promove a reflexão consciente sobre o funcionamento da linguagem em diferentes contextos de uso. Mais do que identificar regras, ela busca compreender como os elementos linguísticos se articulam para produzir sentidos, considerando aspectos gramaticais, semânticos e discursivos. Inerente a estes fundamentos, assinale a alternativa CORRETA.

- (A) A inserção da análise linguística na Educação Infantil deve restringir-se aos aspectos fonológicos e morfosintáticos da norma padrão, dado que a abordagem discursiva exige competências cognitivas e abstrações incompatíveis com o estágio de desenvolvimento dos alunos desse ciclo.
- (B) A sistematização do código linguístico, quando integrada à análise de gêneros discursivos, compromete a objetividade das categorias gramaticais, na medida em que essas passam a ser interpretadas conforme a intencionalidade textual e não mais segundo parâmetros estruturais.
- (C) A análise linguística, ao priorizar a sistematização de regras gramaticais, opera como ferramenta de reprodução da norma culta, sendo especialmente eficaz quando desvinculada das práticas discursivas, pois permite maior controle sobre a estrutura da língua.
- (D) A abordagem de análise linguística fundamentada em práticas reflexivas sobre o funcionamento da língua permite desenvolver no aluno um saber operatório que articula estrutura e uso, promovendo, assim, a compreensão dos mecanismos que regulam os efeitos de sentido.

Questão 35

No campo da Didática e das teorias pedagógicas

contemporâneas, os componentes do processo de ensino ultrapassam a mera articulação entre conteúdos, métodos e avaliação. Considerando as contribuições da didática crítica, da pedagogia histórico-social e das abordagens construtivistas, assinale a alternativa que expressa, de modo conceitualmente consistente, uma compreensão ampliada do processo de ensino.

- (A) A delimitação clara de conteúdos, metodologias e instrumentos de avaliação constitui condição suficiente para assegurar a intencionalidade pedagógica, uma vez que a função organizadora do ensino depende, fundamentalmente, da racionalidade do planejamento.
- (B) O processo de ensino é estruturado pela coerência entre os conteúdos escolares e os objetivos de aprendizagem previamente definidos, razão pela qual o planejamento deve priorizar o encadeamento lógico das atividades, assegurando a progressão cognitiva dos alunos.
- (C) Os componentes do ensino incluem, além dos elementos curriculares formais, dimensões ético-afetivas que interferem diretamente na significação do conhecimento, razão pela qual o processo deve ser concebido como prática social mediada por relações intersubjetivas.
- (D) A eficácia do processo de ensino está vinculada à aplicação metódica de estratégias pedagógicas validadas empiricamente, de modo a garantir a replicabilidade dos resultados e a racionalização do tempo didático em função do aproveitamento acadêmico.

Questão 36

A avaliação educacional, em um campo mais amplo, fundamenta a avaliação da aprendizagem como uma de suas modalidades e apresenta diversas perspectivas. O conceito de avaliação, especialmente no contexto escolar, modificou-se ao longo dos anos, principalmente em relação às funções que ela deve desempenhar no processo educativo. Diversos autores e estudiosos da área formularam concepções que descrevem diferentes compreensões sobre a avaliação da aprendizagem, as quais foram sendo aprimoradas ao longo do tempo, resultando em leis e normas federais que buscam promover práticas avaliativas voltadas à aprendizagem.

Fonte: Pytlowanciw, Rosangela; Alves Filhos, José de. A avaliação formativa no ensino de ciências na ótica de professores. Ponta Grossa - PR: Atena, 2021.

Com base nessas ideias, julgue os excertos a seguir:

I. A avaliação educacional constitui um conjunto de abordagens teóricas sistematizadas que oferecem subsídios para julgamentos valorativos, os quais auxiliam na tomada de decisões.

II. A avaliação produz verdades absolutas e gera princípios gerais absolutos, além de fundamentar argumentos para análise e reflexão da prática docente.

Sobre os excertos, assinale a alternativa CORRETA.

- (A) Os excertos I e II estão incorretos.
- (B) Os excertos I e II estão corretos.
- (C) Somente o excerto II está correto.
- (D) Somente o excerto I está correto.

Questão 37

Segundo Jean Piaget, a partir do conceito de objeto, as crianças começam a categorizar os elementos do mundo ao seu redor. Inicialmente, elas agrupam os objetos que encontram em seu meio em classes formadas por elementos equivalentes — processo denominado categorização perceptual, no qual as coisas percebidas como semelhantes são reunidas em uma mesma categoria. Com o avanço do desenvolvimento cognitivo, a criança passa a organizar suas experiências em classes mais complexas, conhecidas como categorização conceitual. Nesse estágio, o agrupamento não depende mais apenas da aparência dos objetos, mas do conceito que a criança tem sobre eles.

Fonte: Bee (2003) apud CENTRO UNIVERSITÁRIO DE MARINGÁ. Núcleo de Educação a distância: Psicologia do desenvolvimento da criança/ Alex Eduardo Gallo, Juliana da Silva Araújo Alencar - Maringá - PR, 2012.

Essa habilidade de categorizar e formar classes é fundamental para o desenvolvimento da:

- (A) criatividade.
- (B) memória.
- (C) imaginação.
- (D) linguagem.

Questão 38

A gestão escolar fundamenta-se em princípios que valorizam a participação dos profissionais da educação na elaboração do projeto político pedagógico da escola, bem como a colaboração das comunidades escolar e local por meio dos conselhos escolares ou instâncias equivalentes. Além disso, a efetivação da gestão democrática requer que os sistemas de ensino assegurem às unidades escolares públicas de educação básica progressivos graus de autonomia pedagógica, administrativa e financeira, em conformidade com as normas gerais de direito financeiro público. Com base nessas informações, julgue os itens a seguir como Verdadeiros (V) ou Falsos (F):

(___) A gestão escolar está exclusivamente vinculada à democratização do ensino por meio da ampliação do atendimento escolar.

(___) A gestão democrática pode ser compreendida como o processo pelo qual todos os segmentos da comunidade escolar participam da definição dos rumos que a instituição deve seguir, buscando efetivar decisões e avaliar continuamente suas ações.

(___) A autonomia e a transparência constituem princípios essenciais que orientam a prática da gestão escolar.

Assinale a alternativa com a sequência CORRETA de

cima para baixo.

- (A) V, V, F.
- (B) F, V, V.
- (C) V, F, V.
- (D) V, V, V.

Questão 39

O estudo do ser humano é amplamente complexo. Por essa razão, compreender o homem requer, impreterivelmente, a articulação com outros campos do conhecimento. A interdisciplinaridade manifesta-se nos diversos temas que precisam ser investigados, tais como a biologia, a antropologia, a sociologia, a filosofia e a economia, entre outros. A matéria-prima da Psicologia é o próprio ser humano em todas as suas expressões — as visíveis (comportamentos) e as invisíveis (sentimentos), as singularidades (porque somos o que somos) e as generalidades (porque somos todos assim). Todo esse conjunto pode ser sintetizado sob o termo:

- (A) subjetividade.
- (B) consciência.
- (C) personalidade.
- (D) inteligência.

Questão 40

A Didática é uma área do conhecimento que, embora dialogue com outras Ciências da Educação e se beneficie de suas contribuições, possui um objeto de estudo próprio, que a define dentro do campo do ensino. Essa especificidade está relacionada ao processo de ensino e aprendizagem, envolvendo a mediação entre professor, aluno e conhecimento. Com base nessa concepção, julgue os itens a seguir:

I. A Didática tem um núcleo central de estudos: a relação ensino-aprendizagem, na qual estão implicados os objetivos, os conteúdos, os métodos e as formas de organização do ensino.

II. A Didática tem como compromisso buscar práticas pedagógicas que tornem o ensino significativo, favorecendo a aprendizagem e contribuindo para a transformação social.

III. Na escola, por meio da Didática, a sua tarefa consiste em transmitir às crianças um conjunto de informações prontas, levando-as a se orientar dependentemente do saber do professor, sem espaço para reflexão ou construção do próprio conhecimento.

É CORRETO o que se afirma em:

- (A) II e III, apenas.
- (B) I, II e III.
- (C) I, apenas.
- (D) I e II, apenas.

RASCUNHO - NÃO DESTAQUE