

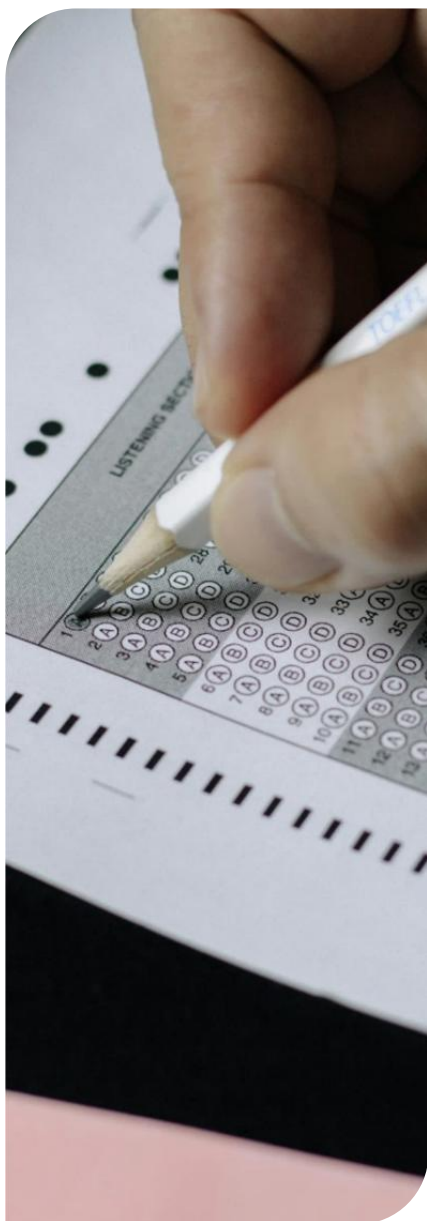
EDITAL Nº 001/2025 DO CONCURSO PÚBLICO PARA CARGOS DE NÍVEIS MÉDIO, TÉCNICO
E SUPERIOR NO MUNICÍPIO DE SÃO JOSÉ DO SERIDÓ

MUNICÍPIO DE SÃO JOSÉ DO SERIDÓ (RN)

PROFESSOR DE EDUCAÇÃO ARTES - LICENCIATURA

MANHÃ

Atenção: Fraudar ou tentar fraudar Concursos Públicos é Crime previsto no art. 311-A do Código Penal.



ORIENTAÇÕES IMPORTANTES AO CANDIDATO:

1. Conferência de documentos:

- ✓ Verifique seu nome, número do documento e número de inscrição em todos os materiais entregues.
- ✓ Confira o Caderno de Questões quanto a falhas de impressão ou numeração.

2. Cumprimento das normas:

- ✓ O descumprimento de qualquer regra constante no Edital, Caderno de Questões ou Folha de Respostas poderá acarretar a eliminação do candidato.

3. Folha de Respostas:

- ✓ É o único documento válido para avaliação.
- ✓ Preencha corretamente o campo da assinatura.
- ✓ Assinale apenas uma alternativa por item.
- ✓ Utilize apenas caneta esferográfica azul ou preta.
- ✓ Devolva a Folha de Respostas preenchida e assinada ao fiscal.

4. Divulgação de provas e gabaritos:

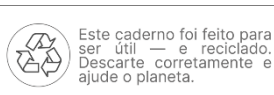
- ✓ Estarão disponíveis no site do Instituto IGEDUC (www.igeduc.org.br), conforme o Edital.

5. Condutas proibidas:

- ✓ Manusear o Caderno de Questões antes do horário oficial.
- ✓ Comunicar-se com outros candidatos durante a prova.
- ✓ Usar aparelhos eletrônicos de qualquer tipo.
- ✓ Anotar o gabarito fora da Folha de Respostas.

6. Exceto quando o enunciado da questão determinar o contrário, considere as seguintes regras:

- ✓ As questões de Língua Portuguesa devem ser respondidas conforme a norma culta vigente à época da aplicação da prova; as de informática, com base na versão mais atualizada dos softwares mencionados na mesma data; e as de legislação, considerando a versão vigente e mais atual de cada lei.



CONHECIMENTOS GERAIS

O texto seguinte servirá de base para responder às questões de 1 a 10.

Como é fazer entrevista de emprego com uma inteligência artificial: tempo foi otimizado, mas desumaniza

O economista Everton Freire, de 33 anos, havia preenchido dezenas de formulários em busca de trabalho quando finalmente recebeu um e-mail positivo: fora selecionado para a segunda etapa de um processo seletivo em uma empresa de educação na área da saúde. Surpreendeu-se ao saber que seria entrevistado por uma inteligência artificial — experiência inédita entre as vagas às quais havia se candidatado.

Esse tipo de tecnologia vem sendo adotado por empresas brasileiras de vários portes. No caso de Freire, as instruções chegaram por WhatsApp, e suas respostas deveriam ser enviadas em áudio. O sistema reagia de forma imediata, adaptando as perguntas às respostas. Após poucas interações, a entrevista terminou com um retorno positivo: ele se encaixava no perfil da vaga. O processo, porém, não avançou.

Freire relata ter sentido curiosidade e estranhamento. Achou impessoal falar com uma máquina, especialmente em uma empresa da área da saúde. Depois reconheceu que o tempo fora otimizado e que, ao menos, obteve um retorno rápido. Hoje, já empregado, avalia que a tecnologia beneficia mais as empresas do que os candidatos: "é eficiente, mas desumaniza o processo".

O uso de IA em processos seletivos não é novo, mas se expandiu com a IA generativa, como o ChatGPT. Segundo a professora Humberta Silva, da Hochschule Bremen, o grande volume de candidaturas em plataformas como o LinkedIn levou empresas a recorrerem à automação. A pandemia acelerou esse movimento, com chatbots, entrevistas avaliadas por algoritmos e rankings automáticos.

Especialistas apontam vantagens como escalabilidade, padronização e redução de vieses. Edison Audi Kalaf, professor do Insper, afirma que o impacto da IA pode superar o da internet no início dos anos 2000, desde que usada de modo ético.

Startups brasileiras já oferecem esse tipo de serviço, defendendo ganhos de tempo e custo. Patrick Gouy, da Recrut.AI, ressalta que seria inviável analisar milhares de currículos sem apoio tecnológico. Christian Pedrosa, da DigAI, diz que o modelo reduz vieses, e Augusto Salomon, da Starmind, afirma que a IA tende a julgar menos que humanos. Para Pamela Borges, da Coploy, a tecnologia não substitui o recrutador, mas libera o profissional para tarefas mais estratégicas.

A tese de doutorado de Humberta Silva, na FEA-USP, conclui que as vantagens da IA ainda não superam os efeitos negativos, como a exigência de palavras-chave, o acesso desigual à internet e a falta de transparência sobre o uso da tecnologia. O desequilíbrio de poder

entre empresas e candidatos também aumenta, pois as corporações dispõem de mais informações.

Em testes feitos pela BBC News Brasil, as entrevistas conduzidas por IA destacaram a valorização de termos técnicos e avaliações automáticas pouco contextualizadas. Em um caso, um candidato foi penalizado por não citar "SEO", exigência apenas opcional. Em outro, as respostas foram criticadas por motivos sem relação com a pergunta.

Em um experimento, jornalistas responderam a uma entrevista com textos criados pelo ChatGPT, adaptados para soar naturais. O desempenho foi bem avaliado, mas o sistema registrou suspeita de leitura das respostas.

O uso de IA em recrutamentos exige cautela jurídica. O advogado Rafael Bispo de Filippis, do escritório Mattos Filho, explica que, mesmo sem legislação específica, continuam válidas as regras contra discriminação. Se o algoritmo agir de forma enviesada, o candidato pode buscar indenização. O projeto de lei aprovado no Senado em 2024, ainda em análise na Câmara, prevê transparência, direito à informação e correção de vieses.

Filippis recomenda que empresas mantenham contratos claros com os fornecedores de IA e arquivem as entrevistas, garantindo meios de defesa em caso de litígio. Candidatos podem solicitar acesso a seus dados com base na Lei Geral de Proteção de Dados (LGPD).

Ainda cercado de desafios éticos e humanos, o uso da inteligência artificial em entrevistas tende a se consolidar. Para as empresas, representa eficiência; para candidatos como Everton Freire, lembra que, mesmo com ganhos de tempo, nada substitui o olhar humano no processo de seleção.

<https://www.bbc.com/portuguese/articles/cewyng440vro>. adaptado.

Questão 01

O texto relata a experiência de Everton Freire em uma entrevista de emprego conduzida por uma inteligência artificial, descrevendo tanto os benefícios práticos quanto os limites humanos e éticos dessa tecnologia. Além disso, apresenta análises de especialistas e aponta desafios legais e sociais decorrentes do uso de sistemas automatizados em recrutamentos.

Com base nas informações do texto, é CORRETO afirmar que a principal reflexão sugerida pela narrativa está relacionada a:

- (A) uma valorização da tecnologia como fator de igualdade e democratização do acesso ao mercado de trabalho, já que a inteligência artificial elimina totalmente os preconceitos, padroniza os critérios de avaliação e garante oportunidades iguais para todos os candidatos, independentemente de suas origens ou experiências.

- (B) uma adesão plena e sem restrições ao uso da inteligência artificial pelas empresas, que passaram a preferi-la como substituta integral dos recrutadores humanos, eliminando a necessidade de contato presencial e tornando obsoletas as práticas tradicionais de seleção de profissionais no ambiente corporativo.
- (C) uma defesa do uso irrestrito de algoritmos nos processos seletivos, pois as vantagens operacionais obtidas pela automação, como economia de tempo e padronização dos resultados, justificam plenamente a eliminação de qualquer preocupação ética ou legal quanto ao uso de dados pessoais.
- (D) uma tensão entre a eficiência técnica proporcionada pela inteligência artificial e a perda de elementos humanos que tradicionalmente caracterizam os processos seletivos, revelando o contraste entre agilidade operacional e empatia interpessoal, além de questionar os limites éticos do uso de máquinas em decisões que envolvem pessoas e processos antes guiados pela sensibilidade humana.

Questão 02

A tese de doutorado conclui que as vantagens da IA ainda não superam os efeitos negativos, como a exigência de palavras-chave, o acesso desigual à internet e a falta de transparência sobre o uso da tecnologia. O desequilíbrio de poder entre empresas e candidatos também aumenta, pois as corporações dispõem de mais informações.

De acordo com as regras de acentuação, é CORRETO afirmar que:

- (A) "exigência", "transparência" e "desequilíbrio" são vocábulos acentuados por serem paroxítonos terminados em ditongo crescente, apresentando acento gráfico na sílaba penúltima em conformidade com a norma ortográfica vigente, que determina o uso do acento para marcar a tonicidade nesses casos.
- (B) há dois vocábulos acentuados por serem oxítonos terminados em "em", correspondendo aos termos que recebem tonicidade final e, portanto, exigem o registro gráfico para evidenciar a força da última sílaba na articulação da palavra.
- (C) os vocábulos "não" e "à" são acentuados por serem monossílabos tônicos terminados, respectivamente, em "o" e "a", o que determina a aplicação obrigatória do acento gráfico para marcar a intensidade da pronúncia isolada desses termos no contexto oracional.
- (D) há três vocábulos acentuados por serem proparoxítonos, categoria que inclui palavras cuja sílaba tônica se encontra na antepenúltima posição e que, pela regra geral, são sempre acentuadas graficamente, independentemente de sua terminação.

Questão 03

Esse tipo de tecnologia vem sendo adotado por empresas brasileiras de vários portes. No caso de Freire, as instruções chegaram por WhatsApp, e suas respostas deveriam ser enviadas em áudio.

De acordo com as regras de concordância nominal, é CORRETO afirmar que:

- (A) o adjetivo "vários" concorda com "portes" apenas em número, permanecendo no masculino por se tratar de um termo que expressa ideia genérica, não influenciada pela flexão de gênero do substantivo ao qual se refere.
- (B) o adjetivo "enviadas", relacionado ao substantivo "respostas", concorda com o pronome possessivo "suas" e não com o núcleo substantivo, uma vez que a presença de dois termos femininos justifica a coincidência formal e a flexão idêntica dentro da mesma unidade sintática.
- (C) o adjetivo "brasileiras" concorda em gênero e número com o substantivo "empresas", núcleo do termo "empresas brasileiras", apresentando a flexão feminina e plural exigida pela relação de determinação direta que estabelece entre os elementos, o que assegura a conformidade com a norma culta.
- (D) o substantivo "tipo" concorda em gênero e número com "tecnologia", formando uma expressão composta por dois termos de mesmo valor sintático, unidos por uma relação de aposto explicativo que determina a correspondência nominal da oração.

Questão 04

O texto discute o uso crescente da inteligência artificial em entrevistas de emprego, destacando tanto os ganhos de eficiência quanto as preocupações éticas e jurídicas que acompanham a automação de processos seletivos. Ao reunir relatos de candidatos, opiniões de especialistas e considerações legais, a narrativa propõe uma reflexão sobre os limites da tecnologia quando aplicada a contextos humanos e decisórios.

Com base nas ideias apresentadas, é CORRETO afirmar que o texto defende:

- (A) a necessidade de equilibrar inovação e responsabilidade social, ressaltando que o avanço tecnológico deve caminhar junto à ética, à transparência e à proteção dos direitos fundamentais, de modo que a eficiência dos algoritmos não se sobreponha à dignidade humana nos processos de trabalho.
- (B) a adoção imediata e irrestrita da inteligência artificial em todos os processos seletivos, visto que a automação total elimina erros humanos, garante neutralidade nas avaliações e dispensa qualquer tipo de supervisão ou acompanhamento por parte de profissionais de recursos humanos.

- (C) uma visão tecnicista que privilegia o desempenho operacional das empresas, apresentando a inteligência artificial como uma solução neutra e objetiva para todos os desafios do recrutamento moderno, sem questionar suas implicações éticas ou possíveis efeitos sobre os candidatos.
- (D) a ideia de que os benefícios práticos da automação, como economia de tempo e redução de custos, são suficientes para justificar o abandono de normas legais e a flexibilização de princípios éticos em nome da eficiência corporativa e da produtividade organizacional.

Questão 05

O sistema reagia de forma imediata, adaptando as perguntas às respostas. Após poucas interações, a entrevista terminou com um retorno positivo: ele se encaixava no perfil da vaga. O processo, porém, não avançou.

De acordo com as regras de concordância nominal, é correto afirmar que:

- (A) o adjetivo "imediata" concorda com o substantivo "forma", mas, por estar em posição pós-verbal, torna-se invariável, funcionando como advérbio de modo, já que indica a circunstância em que se deu a ação expressa pelo verbo.
- (B) o adjetivo "adaptando", na forma nominal, concorda com o substantivo "sistema", assumindo função de predicativo, já que expressa uma característica transitória do sujeito, e apresenta flexão regular de gênero e número para manter coerência sintática.
- (C) o adjetivo "positivo" concorda em gênero e número com o substantivo "retorno", núcleo do termo "um retorno positivo", estabelecendo relação direta de qualificação e mantendo a harmonia nominal exigida pela norma culta, em que o adjetivo deve refletir as flexões do substantivo que determina.
- (D) o adjetivo "poucas", ligado ao substantivo "interações", mantém-se invariável em número e gênero, funcionando como numeral de valor aproximativo, sem exigir flexão nominal, pois apenas quantifica a ideia de interação no discurso.

Questão 06

Especialistas apontam vantagens como escalabilidade, padronização e redução de vieses. Edison Audi Kalaf, professor do Insper, afirma que o impacto da IA pode superar o da internet no início dos anos 2000, desde que usada de modo ético.

De acordo com as regras de acentuação, é CORRETO afirmar que:

- (A) há dois vocábulos acentuados por serem proparoxítonos, ou seja, palavras cuja tonicidade recai sobre a antepenúltima sílaba, devendo, portanto, receber o acento gráfico em razão da regra geral que determina a obrigatoriedade de marcação nesses casos.

- (B) "início" recebe acento por ser um vocábulo proparoxítono terminado em ditongo, no caso, ditongo crescente, e a marca gráfica é essencial para indicar a tonicidade da penúltima sílaba, evitando confusão na leitura e garantindo a adequada pronúncia das vogais "i" e "o", que formam a sequência final da palavra.
- (C) há dois vocábulos acentuados por serem oxítonos terminados em "o", o que justifica a presença de acento gráfico para indicar a tonicidade final das palavras e preservar a distinção sonora das vogais nas terminações abertas.
- (D) "vieses", outrora acentuado, teria perdido o acento diferencial após o novo acordo ortográfico, uma vez que a reforma eliminou o uso de sinais gráficos em palavras terminadas em "es" que apresentavam diferenciação fonética mínima.

Questão 07

O texto apresenta a experiência de Everton Freire em uma entrevista de emprego conduzida por inteligência artificial, revelando percepções pessoais, implicações sociais e questões éticas sobre a presença crescente das máquinas em processos seletivos. O relato individual, somado às análises de especialistas, permite compreender as ambiguidades e os desafios dessa inovação no contexto profissional contemporâneo.

Com base na leitura do texto, é CORRETO afirmar que ele evidencia:

- (A) uma perspectiva centrada apenas na eficiência corporativa, que ignora completamente as consequências da automação sobre os candidatos e negligencia os dilemas éticos, jurídicos e sociais que surgem com o uso de algoritmos nas decisões sobre contratações e avaliações profissionais.
- (B) uma análise crítica equilibrada, que reconhece as vantagens práticas da inteligência artificial nos recrutamentos, mas ressalta seus efeitos sobre a dimensão humana, destacando o conflito entre eficiência tecnológica e empatia nas relações de trabalho, e propondo uma reflexão sobre o uso ético de sistemas automatizados no ambiente corporativo contemporâneo.
- (C) uma visão otimista sobre a inteligência artificial, que seria capaz de corrigir falhas humanas e tornar os processos seletivos totalmente justos e transparentes, eliminando preconceitos, padronizando critérios e assegurando igualdade de oportunidades a todos os candidatos que participam das etapas automatizadas de seleção.
- (D) uma defesa explícita da substituição completa dos recrutadores humanos por sistemas de inteligência artificial, argumentando que a automação amplia a precisão dos resultados, reduz custos e elimina falhas subjetivas, tornando desnecessária a presença de avaliadores nas etapas presenciais ou finais do processo seletivo.

Questão 08

A professora Humberta Silva, da Hochschule Bremen, concluiu em sua tese que as vantagens do uso da inteligência artificial em processos seletivos ainda não superam os efeitos negativos, como a exigência de "palavras-chave", o acesso desigual à internet e a falta de transparência sobre o uso da tecnologia.

De acordo com as regras da ortografia oficial vigente, é CORRETO afirmar que:

- (A) o termo "palavras-chave" admite dupla flexão, podendo variar tanto o primeiro quanto o segundo elemento, conforme o contexto, sendo igualmente aceitas as formas "palavras-chaves" e "palavra-chave", desde que a estrutura frasal preserve o sentido original.
- (B) o emprego do hífen em "palavras-chave" está de acordo com o Acordo Ortográfico da Língua Portuguesa, uma vez que o termo compõe um substantivo composto em que ambos os elementos mantêm sentido próprio.
- (C) a expressão "palavras-chave" pode exercer função de advérbio, dependendo do contexto, e, nesse caso, o hífen torna-se facultativo, uma vez que o novo Acordo Ortográfico permite eliminar o sinal gráfico em expressões adverbiais consagradas pelo uso cotidiano.
- (D) o vocábulo "palavras-chave" resulta da junção de um substantivo e de um adjetivo, razão pela qual, segundo o novo Acordo Ortográfico, não deve mais receber hífen, já que expressões formadas por classes gramaticais distintas perderam a obrigatoriedade desse sinal gráfico.

Questão 09

Freire relata ter sentido curiosidade e estranhamento. Achou impessoal falar com uma máquina, especialmente em uma empresa da área da saúde. Depois reconheceu que o tempo fora otimizado e que, ao menos, obteve um retorno rápido. Hoje, já empregado, avalia que a tecnologia beneficia mais as empresas do que os candidatos: "é eficiente, mas desumaniza o processo".

De acordo com as regras de concordância verbal, é CORRETO afirmar que:

- (A) o verbo "reconheceu" concorda com o termo "o tempo", funcionando como oração de valor impessoal, pois indica uma ação sem sujeito determinado e descreve uma constatação objetiva, desvinculada de agente gramatical explícito.
- (B) o verbo "desumaniza" concorda com o predicativo do sujeito "eficiente", e exerce papel de verbo intransitivo, pois une o sujeito a um predicativo que expressa estado permanente, reforçando a ideia de condição e não de ação efetiva no enunciado.

- (C) o verbo "avalia" concorda com o sujeito simples "Freire", estando na terceira pessoa do singular, e expressa uma ação de juízo ou opinião emitida pelo sujeito, o que reforça a coerência narrativa e mantém a harmonia sintática e temporal do período.
- (D) o verbo "beneficia" estabelece concordância com o substantivo concreto "tecnologia", núcleo singular do termo que exerce função de sujeito coletivo, e indica a vantagem atribuída pela tecnologia a um conjunto de instituições.

Questão 10

O economista Everton Freire, de 33 anos, havia preenchido dezenas de formulários em busca de trabalho quando finalmente recebeu um e-mail positivo: fora selecionado para a segunda etapa de um processo seletivo em uma empresa de educação na área da saúde. Surpreendeu-se ao saber que seria entrevistado por uma inteligência artificial — experiência inédita entre as vagas às quais havia se candidatado.

De acordo com as regras de concordância verbal, é CORRETO afirmar que:

- (A) o verbo "surpreendeu-se" é utilizado no singular, já que a ação é recíproca e envolve o termo — o sujeito e o pronome "se" —, o que exige flexão singular para assegurar ação gramatical e uniformidade morfossintática do período.
- (B) o verbo "havia preenchido" concorda com o sujeito simples "o economista Everton Freire", estando flexionado na terceira pessoa do singular, e expressa uma ação passada anterior a outra também no passado, o que justifica o uso do pretérito mais-que-perfeito composto para garantir a sequência lógica e temporal da narrativa.
- (C) o verbo "fora selecionado" está no singular porque se refere implicitamente à expressão "a segunda etapa de um processo seletivo", e, por isso, sua forma deve acompanhar a singularidade do termo que completa o sentido da oração, conforme as regras de concordância verbal.
- (D) o verbo "recebeu" também pode estar no plural, pois o complemento "dezenas de formulários" contém uma ideia de pluralidade e, portanto, pode estender essa característica ao verbo, a fim de manter a harmonia semântica entre os termos da oração.

Questão 11

De acordo com as legislações nacionais, a educação é direito de todos e dever do Estado e da família, além disso deve ser promovida e incentivada com a colaboração da sociedade, visando ao pleno desenvolvimento da pessoa, seu preparo para o exercício da cidadania e sua qualificação para o trabalho. Assim sendo, para atender a tais finalidades no âmbito da educação escolar, reconhece-se a necessidade de que sejam "fixados conteúdos mínimos para o ensino fundamental, de maneira a assegurar formação básica comum e respeito aos valores culturais

e artísticos, nacionais e regionais" (BRASIL, 1988). Diante disso, existem marcos legais que fundamentam a Base Nacional Comum Curricular (BNCC), julgue-os:

I. Lei que estabelece o Regime Jurídico dos Servidores Públicos Civis da União (Lei Federal nº 8.112/1990).

II. Lei de Diretrizes e Bases da Educação Nacional (LDB - Lei Federal nº 9.394/1996).

III. Constituição Federal de 1988.

É CORRETO o que se afirma em:

- (A) I e III apenas.
- (B) II apenas.
- (C) I, II e III.
- (D) II e III apenas.

Questão 12

De acordo com a Base Nacional Comum Curricular (BNCC), ela e os currículos exercem papéis complementares na garantia das aprendizagens essenciais definidas para cada etapa da Educação Básica, uma vez que tais aprendizagens se concretizam por meio do conjunto de decisões que caracterizam o currículo em ação. Essas decisões são responsáveis por adequar as proposições da BNCC à realidade local, respeitando a autonomia dos sistemas e redes de ensino, das instituições escolares, bem como o contexto e as características dos alunos. Tais decisões, que resultam de um processo participativo envolvendo famílias e comunidade, referem-se às ações descritas a seguir. Assinale a alternativa INCORRETA.

- (A) Decidir sobre formas de organização interdisciplinar dos componentes curriculares e fortalecer a competência pedagógica das equipes escolares, adotando estratégias mais dinâmicas, interativas e colaborativas na gestão do ensino e da aprendizagem.
- (B) Conceber e colocar em prática situações e procedimentos que motivem e engajem os alunos nas aprendizagens.
- (C) Selecionar, produzir, aplicar e avaliar recursos didáticos e tecnológicos que apoiem o processo de ensino e aprendizagem.
- (D) Manter processos contínuos de aprendizagem sobre gestão pedagógica e curricular para os demais educadores, fora do ambiente escolar e dos sistemas de ensino.

Questão 13

As competências gerais da Educação Básica estão inter-relacionadas e se desdobram no tratamento didático proposto para as três etapas da Educação Básica, Educação Infantil, Ensino Fundamental e Ensino Médio. Elas se articulam na construção de conhecimentos, no desenvolvimento de habilidades e na formação de atitudes e valores. Dentre as competências gerais da Base Nacional Comum Curricular (BNCC), julgue as afirmativas a seguir como Verdadeiras (V) ou

Falsas (F):

() Utilizar diferentes linguagens, verbal (oral ou visual-motora, como Libras, e escrita), corporal, visual, sonora e digital, bem como conhecimentos das linguagens artística, matemática e científica, para se expressar e partilhar informações, experiências, ideias e sentimentos em diferentes contextos, produzindo sentidos que promovam o entendimento mútuo.

() Valorizar a diversidade de saberes e vivências culturais, apropriando-se de conhecimentos e experiências que permitam compreender as relações próprias do mundo do trabalho e fazer escolhas alinhadas ao exercício da cidadania e ao seu projeto de vida, com liberdade, autonomia, consciência crítica e responsabilidade.

() Exercitar a curiosidade intelectual e recorrer à abordagem própria das ciências, restringindo-se à reprodução de informações e à memorização de conteúdos, sem a necessidade de desenvolver pensamento crítico, criatividade ou autonomia intelectual.

Assinale a alternativa com a sequência CORRETA dos itens acima, de cima para baixo:

- (A) V, V, F.
- (B) V, F, V.
- (C) F, V, F.
- (D) V, V, V.

Questão 14

Conforme instituído na Lei Federal nº 9.394, de 20 de dezembro de 1996, Art. 7º, o ensino é livre à iniciativa privada, desde que sejam atendidas algumas condições:

I. Capacidade de conseguir um financiamento depende principalmente da sua capacidade de pagamento e do seu histórico de crédito.

II. Cumprimento das normas gerais da educação nacional e do respectivo sistema de ensino.

III. Autorização de funcionamento e avaliação de qualidade por auditorias independentes.

É CORRETO o que se afirma em:

- (A) I, II e III.
- (B) II e III apenas.
- (C) I e II apenas.
- (D) II apenas.

Questão 15

De acordo com a Lei Federal nº 9.394/1996, (Art. 14, II, § 3º), o Fórum dos Conselhos Escolares constitui-se em um colegiado de caráter deliberativo, cuja finalidade é fortalecer os Conselhos Escolares de sua circunscrição e promover a efetivação do processo democrático nas unidades educacionais e nas diferentes instâncias decisórias, visando à melhoria da qualidade da educação. Suas ações são norteadas pelos princípios da democratização da gestão, da democratização do

acesso e permanência e da qualidade social da educação. O Fórum dos Conselhos Escolares terá a seguinte composição:

- (A) 1 (um) representante do órgão responsável pelo sistema de ensino e 1 (um) representante de cada Conselho Escolar da circunscrição de atuação do Fórum dos Conselhos Escolares.
- (B) 2 (dois) representantes do órgão responsável pelo sistema de ensino e 2 (dois) representantes de cada Conselho Escolar da circunscrição de atuação do Fórum dos Conselhos Escolares.
- (C) 2 (dois) representantes do órgão responsável pelo sistema de ensino e 1 (um) representante de cada Conselho Escolar da circunscrição de atuação do Fórum dos Conselhos Escolares.
- (D) 1 (um) representante do órgão responsável pelo sistema de ensino e 2 (dois) representantes de cada Conselho Escolar da circunscrição de atuação do Fórum dos Conselhos Escolares.

Questão 16

Espera-se que a Base Nacional Comum Curricular (BNCC) contribua para superar a fragmentação das políticas educacionais, fortalecer o regime de colaboração entre as três esferas de governo e servir como referência para a qualidade da educação. De acordo com a BNCC, entende-se como a mobilização de conhecimentos (conceitos e procedimentos), habilidades (práticas, cognitivas e socioemocionais), atitudes e valores, com o objetivo de resolver demandas complexas da vida cotidiana, do pleno exercício da cidadania e do mundo do trabalho. Esse conceito é denominado:

- (A) Aprendizagem.
- (B) Capacidade.
- (C) Competência.
- (D) Habilidade.

Questão 17

Existem algumas regras básicas que orientam o ensino, conforme a Lei Federal nº 9.394/1996 (LDB), Art. 24, no que se refere à educação básica, nos níveis Fundamental e Médio, considerando sua organização, excluindo-se o tempo reservado aos exames finais, quando houver. Com base nisso, julgue os itens a seguir:

- I. O Ensino Médio deverá contar com 1.000 (mil) de carga horária mínima anual.
- II. A carga horária máxima anual será de 850 (oitocentas e cinquenta) horas para o Ensino Fundamental.
- III. O calendário escolar deve ter, no mínimo, 200 (duzentos) dias de efetivo trabalho escolar.

É CORRETO o que se afirma em:

- (A) I e III apenas.
- (B) II e III apenas.
- (C) I, II e III.

(D) I e II apenas.

Questão 18

A Lei de Diretrizes e Bases da Educação Nacional (Lei Federal nº 9.394/1996, Art. 4) dispõe sobre a educação, compreendendo os processos formativos que se desenvolvem na vida familiar, na convivência humana, no trabalho, nas instituições de ensino e pesquisa, nos movimentos sociais, nas organizações da sociedade civil e nas manifestações culturais. Com base nessa legislação, julgue os itens a seguir:

I. O Estado não precisa garantir a educação digital, com conectividade para todas as instituições públicas de educação básica e superior com internet de alta velocidade, adequada ao uso pedagógico, nem promover o desenvolvimento de competências relacionadas ao letramento digital de jovens e adultos, à criação de conteúdos digitais, à comunicação e colaboração, à segurança e à resolução de problemas.

II. É assegurado atendimento educacional ao aluno da educação básica internado para tratamento de saúde, em regime hospitalar ou domiciliar, por tempo prolongado, conforme dispuser o Poder Público em regulamento, na esfera de sua competência federativa.

A partir da análise dos itens, é possível AFIRMAR que:

- (A) I e II estão incorretos.
- (B) I está correto e II está incorreto.
- (C) I está incorreto e II está correto.
- (D) I e II estão corretos.

Questão 19

Abaixo, constam a organização dos sistemas de ensino da educação nacional de acordo com as suas incumbências, conforme Lei Federal nº 9.394/1996. Correlacione-os:

I. Estabelecer, em colaboração com os Estados, o Distrito Federal e os Municípios, competências e diretrizes para a educação infantil, o ensino fundamental e o ensino médio, que nortearão os currículos e seus conteúdos mínimos, de modo a assegurar formação básica comum.

II. Prover meios para a recuperação dos alunos de menor rendimento.

III. Assumir o transporte escolar dos alunos da rede municipal, permitindo aos respectivos professores, em trechos autorizados, o uso de assentos vagos nos veículos;

Correlacione os itens I, II e III, e assinale a alternativa CORRETA.

- (A) I. Docentes, II. Estabelecimentos de ensino, III. União.
- (B) I. União, II. Estabelecimentos de ensino, III. Municípios.
- (C) I. Estado, II. Municípios, III. Docentes.

(D) I. União, II. Docentes, III. Municípios.

Questão 20

A Base Nacional Comum Curricular (BNCC) está organizada em etapas que abrangem toda a Educação Básica — Educação Infantil, Ensino Fundamental e Ensino Médio. Nela, os alunos devem desenvolver as dez competências gerais, que têm como objetivo garantir, ao longo do processo de aprendizagem e desenvolvimento, uma formação humana integral, voltada à construção de uma sociedade justa, democrática e inclusiva. Na primeira etapa da Educação Básica, a Educação Infantil, com base nos eixos estruturantes interações e brincadeiras, devem ser assegurados seis (X), que possibilitam às crianças aprender e se desenvolver plenamente. São eles: Conviver, Brincar, Participar, Explorar, Expressar e Conhecer-se. Assinale a alternativa que substitui corretamente o (X) do texto.

- (A) direitos de aprendizagem e desenvolvimento
- (B) objetivos de aprendizagem e desenvolvimento
- (C) campos de experiências
- (D) áreas do conhecimento

CONHECIMENTOS ESPECÍFICOS

Questão 21

Uma professora de Artes planeja desenvolver um projeto interdisciplinar com as áreas de História e Ciências, partindo do tema "Natureza e memória nas expressões artísticas". O projeto prevê a criação de instalações visuais produzidas com materiais naturais e recicláveis, inspiradas em manifestações culturais locais. Durante o processo, os estudantes pesquisarão tradições regionais, experimentarão técnicas artísticas diversas e apresentarão o resultado à comunidade escolar em uma exposição interativa. Com base nessa proposta, assinale a alternativa que melhor representa os fundamentos teóricos e pedagógicos que sustentam esse tipo de prática interdisciplinar:

- (A) O projeto propõe o diálogo entre diferentes áreas do saber, promovendo a aprendizagem significativa, a contextualização sociocultural e o desenvolvimento da criatividade crítica por meio da arte.
- (B) A interdisciplinaridade é entendida como soma de conteúdos de várias disciplinas em um mesmo tema, buscando uma interação entre as linguagens e a problematização social.
- (C) O foco do projeto está em desenvolver habilidades manuais e decorativas, para além da articulação com outros campos do conhecimento, valorizando a técnica artística individual.
- (D) A proposta prioriza a repetição de modelos estéticos universais, buscando o aperfeiçoamento técnico do desenho e da pintura como meios de expressão neutra e contextualizada.

Questão 22

Manoel da Costa Ataíde, mais comumente referido como Mestre Ataíde, nasceu em Mariana (MG) em 1762 e faleceu em 1830, sendo uma das figuras mais fecundas da pintura colonial brasileira e o maior expoente da chamada "escola mineira" de pintura sacra. Sobre esse artista brasileiro, julgue as sentenças abaixo como VERDADEIRAS (V) ou FALSAS (F).

() Seu trabalho situa-se no momento de transição entre o maneirista luso-brasileiro e o proto-barroco em Minas Gerais, prolongando esteticamente fórmulas já em desuso na Europa, mas ainda plenamente eficazes em termos de comunicação visual no contexto da Capitania das Minas.

() Ataíde operou essencialmente como pintor de forros de igrejas, painéis e telas sacras, decorador de talha, dourador e "encarnador" de estátuas, ou seja, ele integrava a pintura ao conjunto decorativo da igreja, unificando arquitetura, talha, pintura e douramento.

() Do ponto de vista técnico-material, seu uso de composições de grande escala, integração de pintura e talha, ilusão arquitetônica e paleta cromática robusta influenciou gerações de pintores mineiros ao longo do século XIX.

Assinale a alternativa que apresenta a sequência CORRETA dos itens acima, de cima para baixo:

- (A) V, F, V.
- (B) V, V, V.
- (C) V, F, F.
- (D) F, V, V.

Questão 23

O teatro elizabetano constitui um dos períodos mais férteis e transformadores da história das artes cênicas ocidentais, correspondendo aproximadamente ao final do século XVI e início do XVII, durante o reinado de Elizabeth I (1558–1603) e o período imediatamente posterior de Jaime I. Sobre esse assunto, julgue as sentenças abaixo como VERDADEIRAS (V) ou FALSAS (F).

() Esse teatro emergiu em um contexto de profunda efervescência cultural, social e política, em que a Inglaterra consolidava sua identidade nacional, expandia seu poder marítimo e experimentava um renascimento intelectual influenciado pelas tradições clássicas e pelo humanismo renascentista. O florescimento do teatro elizabetano deve-se tanto à criação de uma infraestrutura específica, com a construção de edifícios destinados exclusivamente à encenação, quanto à formação de um público heterogêneo, que incluía desde membros da nobreza até camadas populares urbanas.

() Na encenação elizabetana, os atores eram todos homens e o cenário era mínimo, composto apenas por objetos simbólicos. A força expressiva residia no texto, na gestualidade e na imaginação do público, que preenchia mentalmente as lacunas espaciais e visuais.

() O modelo dramaturgic elizabetano caracterizou-se pela fusão de elementos clássicos e populares. Influenciado por Aristóteles e Sêneca e seguindo rigidamente suas regras, o drama elizabetano adotou estruturas gregas como padrão. Nesse sentido, as peças eram compostas por três atos, porém, frequentemente rompiam com a unidade de tempo e lugar, valorizando a diversidade de cenas e personagens.

Assinale a alternativa que apresenta a sequência CORRETA dos itens acima, de cima para baixo:

- (A) V, F, V.
- (B) V, V, F.
- (C) V, F, F.
- (D) F, V, V.

Questão 24

O cinema, enquanto arte e linguagem, constitui um sistema complexo de signos que articula imagem, som, tempo e movimento em uma forma específica de narrativa e percepção. Sua teoria, desenvolvida ao longo do século XX, busca compreender os princípios estruturais, estéticos e filosóficos que configuram essa forma de expressão singular, que é simultaneamente técnica e poética, industrial e subjetiva. Acerca desse assunto, julgue as proposições abaixo.

I. Desde suas origens, o cinema oscilou entre duas concepções fundamentais (a da construção e o registro), sendo a primeira associada à ideia de realidade fotográfica e a segunda à manipulação expressiva do real. André Bazin, teórico do realismo cinematográfico, definiu o cinema como arte ontologicamente ligada ao sonho, uma vez que a imagem fotográfica mantém uma relação indexical com o mundo: não o copia, mas o revela.

II. A semiologia do cinema, desenvolvida por Christian Metz, propôs a análise do filme como linguagem, utilizando as ferramentas da linguística estrutural. Metz identificou no cinema uma linguagem sem código fixo, um sistema aberto que se organiza por convenções perceptivas e narrativas, mais próximas da sintaxe do que da gramática.

III. Com a emergência das teorias pós-modernas e interdisciplinares, o cinema passa a ser analisado também em sua dimensão material e fenomenológica. Gilles Deleuze, em *A Imagem-Movimento* (1983) e *A Imagem-Tempo* (1985), propôs uma filosofia do cinema que desloca o foco da narrativa para a percepção. Para ele, o cinema não é simplesmente um meio de contar histórias, mas uma forma de pensamento que opera por imagens.

Está(ão) CORRETA(S) a(s) seguinte(s) proposição(ões).

- (A) Apenas II.
- (B) Apenas II e III.
- (C) Apenas I.
- (D) Apenas I e III.

Questão 25

Considere a seguinte situação:

Durante uma oficina de Educação Patrimonial, um grupo de estudantes foi convidado a refletir sobre por que algumas manifestações culturais, como o samba de roda, o frevo e o maracatu, são reconhecidas como patrimônio imaterial brasileiro. A professora destacou que, mais do que o valor estético, essas expressões são formas de distinção simbólica e representam o modo como determinados grupos sociais legitimam seus saberes e tradições, transformando-os em elementos de prestígio cultural. Nesse contexto, o conceito que explica CORRETAMENTE a relação entre reconhecimento social, poder simbólico e valorização cultural é o de:

- (A) Identidade nacional.
- (B) Paisagem cultural.
- (C) Memória coletiva.
- (D) Capital cultural.

Questão 26

No contexto das artes da cena contemporâneas, observa-se uma ampliação do conceito tradicional de coreografia para além da organização formal dos movimentos corporais. Essa concepção expande-se para incluir relações entre corpo, espaço, tempo, som, luz e tecnologia, configurando a cena como um campo de múltiplas interações sensoriais e simbólicas. Nessa perspectiva, o foco desloca-se do corpo do intérprete como centro da ação para a articulação dos diversos elementos que compõem a experiência estética. Assinale a alternativa CORRETA que se refere a esse novo paradigma:

- (A) Composição de movimento.
- (B) Dispositivo cênico.
- (C) Estrutura performativa.
- (D) Dramaturgia corporal.

Questão 27

Historicamente, o ensino de Arte no Brasil passou por diferentes paradigmas metodológicos. No início do século XX, predominavam abordagens tradicionais e tecnicistas, voltadas à cópia e à padronização estética, nas quais o aluno era visto como executor e não como sujeito criador. Esse modelo foi gradualmente substituído por perspectivas mais construtivistas e expressivas, especialmente a partir da influência das teorias de Viktor Lowenfeld. Sobre esse assunto, assinale a alternativa CORRETA.

- (A) Viktor Lowenfeld entendia o ensino de arte como uma rede de conexões múltiplas e não hierárquicas entre saberes e experiências.
- (B) Viktor Lowenfeld ampliou o conceito de arte para abarcar as múltiplas visualidades da contemporaneidade (mídias, publicidade, cinema, design, redes digitais, grafite, moda e fotografia).

- (C) Viktor Lowenfeld propôs o ensino da arte articulando três eixos: fazer artístico, leitura da imagem e contextualização histórica e cultural.
- (D) Viktor Lowenfeld valorizava a livre expressão e o desenvolvimento da criatividade infantil como forma de autoconhecimento e crescimento psicológico.

Questão 28

Leia o excerto abaixo:

A teoria musical, enquanto campo sistemático de estudo, busca compreender, organizar e explicar os princípios estruturais que regem a linguagem sonora. Um de seus aspectos centrais é o sistema tonal, que, desde o século XVII, constituiu o eixo organizador da música ocidental. A tonalidade é um sistema hierárquico no qual os sons se organizam em torno de um centro gravitacional, a _____, gerando relações de tensão e resolução que conferem direção e coerência à experiência auditiva

Preencha a lacuna acima e assinale a alternativa correta.

- (A) dominante
- (B) subdominante
- (C) medianta
- (D) tônica

Questão 29

A leitura e a escrita musical constituem o fundamento técnico e simbólico da linguagem musical, permitindo a tradução do som (elemento efêmero e temporal) em representação gráfica durável e compartilhável. Acerca desse assunto, julgue as proposições abaixo:

I. A partitura, enquanto sistema de notação, é um código visual que organiza os parâmetros fundamentais do som: altura, duração, intensidade e timbre. Esses elementos, combinados, formam a base da escrita musical ocidental, cuja estrutura teórica foi consolidada entre os séculos XI e XVII e segue, até hoje, como principal referência no ensino e na prática musical.

II. A altura é o elemento temporal que organiza a sucessão dos sons e silêncios, determinando o movimento e o pulso da música. O andamento, indicado em palavras italianas como *allegro*, *adagio* ou *moderato*, orienta a velocidade de execução, enquanto os sinais de dinâmica (piano, forte, crescendo, decrescendo) expressam as variações de intensidade sonora.

III. O sistema de notação musical moderna tem origem no trabalho de Guido d'Arezzo, no século XI, que introduziu as linhas do pentagrama e o uso de sílabas para indicar alturas relativas. O pentagrama, formado por cinco linhas e quatro espaços, representa o campo gráfico onde se inscrevem as notas musicais, cujas posições verticais correspondem às diferentes alturas sonoras.

Está(ão) CORRETA(S) a(s) seguinte(s) proposição(ões).

- (A) Apenas I e III.
- (B) Apenas III.

- (C) Apenas II e III.
- (D) Apenas II.

Questão 30

Leia o excerto abaixo:

No Egito Antigo, a dança era parte integrante das cerimônias religiosas, funerárias e cortesãs, expressando ordem cósmica e harmonia divina. Nas culturas gregas, ela se associava tanto ao culto dionisíaco quanto à educação do corpo e da alma, a _____, sendo compreendida como meio de integração entre estética e ética.

Preencha a lacuna acima e assinale a alternativa correta.

- (A) paideia
- (B) areté
- (C) polis
- (D) kalokagathia

Questão 31

A intersecção entre arte e tecnologia configura um dos campos mais dinâmicos e transformadores da estética contemporânea, não apenas pela introdução de novos meios, mas pela reconfiguração ontológica da própria ideia de criação artística. Sobre esse assunto, julgue as sentenças abaixo como VERDADEIRAS (V) ou FALSAS (F).

(___) Um dos aspectos mais instigantes dessa relação é o surgimento da arte generativa, prática em que o artista concebe sistemas autônomos, capazes de produzir obras em constante mutação. Nessa modalidade, o papel do criador desloca-se da execução manual para o design de regras, parâmetros e fluxos informacionais, instaurando um novo paradigma de autoria e materialidade artística.

(___) Historicamente, a arte generativa tem raízes na cibernética e nas experiências pioneiras de artistas e engenheiros nas décadas de 1910 e 1920. O termo foi popularizado por figuras como Wassily Kandinsky e VKazimir Malevich, que exploraram algoritmos como ferramentas criativas, inspirando-se na teoria dos sistemas e na lógica matemática.

(___) No contexto da arte generativa contemporânea, a criação torna-se um diálogo entre o humano e a máquina. Algoritmos generativos, redes neurais e sistemas de IA generativa são empregados para simular criatividade, aprender padrões estéticos e gerar imagens, sons e formas inéditas. Nesse processo, a estética emerge da relação entre código e comportamento, entre intenção e contingência.

Assinale a alternativa que apresenta a sequência CORRETA dos itens acima, de cima para baixo:

- (A) F, V, V.
- (B) V, F, V.
- (C) V, V, F.

(D) V, F, F.

Questão 32

A arte e a educação inclusiva constituem um campo de convergência teórica e prática em que estética, pedagogia e direitos humanos se entrelaçam na busca pela democratização do acesso ao conhecimento e pela valorização da diversidade. A partir da perspectiva inclusiva, a arte deixa de ser apenas um conteúdo curricular para assumir uma função epistemológica e emancipatória, capaz de promover a expressão, a sensibilidade e o reconhecimento da pluralidade dos modos de ser e aprender. Acerca desse assunto, julgue as proposições abaixo.

I. No contexto educacional contemporâneo, a arte é compreendida como linguagem universal e mediadora da experiência, favorecendo processos cognitivos, afetivos e sociais fundamentais à constituição da subjetividade e à construção do conhecimento. Assim, sua presença na educação inclusiva transcende o caráter estético e atinge o campo ético e político.

II. Do ponto de vista teórico, a educação inclusiva baseia-se no princípio de que as diferenças não são obstáculos, mas potências para a aprendizagem. Essa concepção rompe com a lógica da integração, que pressupunha a adaptação do sujeito ao modelo escolar dominante, e propõe, em seu lugar, a transformação do próprio ambiente educacional para acolher a diversidade.

III. No campo da pedagogia da arte, autores como Ana Mae Barbosa reforçam a importância da arte como experiência cognitiva e formativa. Sua abordagem triangular, que articula fazer artístico, leitura da imagem e contextualização, oferece base metodológica para o ensino de arte inclusivo, pois estimula diferentes modos de aprender e ensinar.

Está(ão) CORRETA(S) a(s) seguinte(s) proposição(ões):

- (A) Apenas I e III.
- (B) I, II e III.
- (C) Apenas II e III.
- (D) Apenas I.

Questão 33

A fotografia, enquanto linguagem visual, depende de princípios físicos e ópticos que determinam a formação da imagem. Considerando os fundamentos descritos sobre a estrutura e funcionamento da câmera fotográfica, analise as proposições abaixo e assinale a alternativa que apresenta uma relação CORRETA entre os elementos técnicos e os efeitos visuais resultantes na imagem fotográfica:

- (A) O tempo de exposição mais curto permite maior entrada de luz e suavização do movimento, evitando congelamento do objeto e produzindo o efeito de arrasto de luz.

- (B) A utilização de uma lente de curta distância focal amplia o campo de visão e aumenta a profundidade de campo, mantendo mais elementos em foco, característica típica das lentes grande angulares.
- (C) O diafragma mais aberto (menor valor de f-stop) aumenta a profundidade de campo, tornando nítidos tanto o primeiro plano quanto o fundo da cena.
- (D) O aumento do valor de ISO reduz a sensibilidade do sensor à luz, o que exige tempos de exposição mais longos, porém garante menor ruído digital e maior fidelidade cromática em ambientes de pouca luminosidade.

Questão 34

No campo da dança e da composição coreográfica, Rudolf Laban desenvolveu um sistema teórico que permite compreender o movimento humano a partir de seus fatores fundamentais (espaço, peso, tempo e fluência), analisando as variações qualitativas que cada um pode assumir. Esse sistema busca descrever não apenas o como o corpo se move, mas também o modo expressivo com que o movimento é realizado, revelando intenções, dinâmicas e relações corporais. Assinale a alternativa CORRETA que recebe o nome do conjunto desses elementos interligados, que servem como ferramenta analítica e criativa para intérpretes e coreógrafos:

- (A) Esfera do esforço.
- (B) Campo de energia corporal.
- (C) Cinesfera.
- (D) Corpo processual.

Questão 35

Leia o excerto abaixo:

A história da gravura é inseparável da própria história da imagem impressa e da difusão do conhecimento visual. Sua origem remonta às práticas milenares de reprodução de formas em superfícies duras, como madeira, pedra e metal, que antecederam a invenção da imprensa e se relacionam diretamente com o desejo humano de multiplicar imagens. As primeiras manifestações reconhecidas de gravura, em sentido técnico, surgiram na _____, quando a xilogravura começou a ser utilizada para imprimir textos e ilustrações em papel e tecidos.

Preencha a lacuna acima e assinale a alternativa correta.

- (A) China
- (B) Índia
- (C) Holanda
- (D) Itália

Questão 36

A Didática é uma área do conhecimento que, embora dialogue com outras Ciências da Educação e se beneficie de suas contribuições, possui um objeto de

estudo próprio, que a define dentro do campo do ensino. Essa especificidade está relacionada ao processo de ensino e aprendizagem, envolvendo a mediação entre professor, aluno e conhecimento. Com base nessa concepção, julgue os itens a seguir:

I. A Didática tem um núcleo central de estudos: a relação ensino-aprendizagem, na qual estão implicados os objetivos, os conteúdos, os métodos e as formas de organização do ensino.

II. A Didática tem como compromisso buscar práticas pedagógicas que tornem o ensino significativo, favorecendo a aprendizagem e contribuindo para a transformação social.

III. Na escola, por meio da Didática, a sua tarefa consiste em transmitir às crianças um conjunto de informações prontas, levando-as a se orientar dependentemente do saber do professor, sem espaço para reflexão ou construção do próprio conhecimento.

É CORRETO o que se afirma em:

- (A) I, II e III.
- (B) I, apenas.
- (C) I e II, apenas.
- (D) II e III, apenas.

Questão 37

A avaliação educacional, em um campo mais amplo, fundamenta a avaliação da aprendizagem como uma de suas modalidades e apresenta diversas perspectivas. O conceito de avaliação, especialmente no contexto escolar, modificou-se ao longo dos anos, principalmente em relação às funções que ela deve desempenhar no processo educativo. Diversos autores e estudiosos da área formularam concepções que descrevem diferentes compreensões sobre a avaliação da aprendizagem, as quais foram sendo aprimoradas ao longo do tempo, resultando em leis e normas federais que buscam promover práticas avaliativas voltadas à aprendizagem.

Fonte: Pytlowanciw, Rosângela; Alves Filhos, José de. A avaliação formativa no ensino de ciências na ótica de professores. Ponta Grossa - PR: Atena, 2021.

Com base nessas ideias, julgue os excertos a seguir:

I. A avaliação educacional constitui um conjunto de abordagens teóricas sistematizadas que oferecem subsídios para julgamentos valorativos, os quais auxiliam na tomada de decisões.

II. A avaliação produz verdades absolutas e gera princípios gerais absolutos, além de fundamentar argumentos para análise e reflexão da prática docente.

Sobre os excertos, assinale a alternativa CORRETA.

- (A) Somente o excerto II está correto.
- (B) Os excertos I e II estão corretos.
- (C) Somente o excerto I está correto.
- (D) Os excertos I e II estão incorretos.

Questão 38

Segundo Jean Piaget, a partir do conceito de objeto, as crianças começam a categorizar os elementos do mundo ao seu redor. Inicialmente, elas agrupam os objetos que encontram em seu meio em classes formadas por elementos equivalentes — processo denominado categorização perceptual, no qual as coisas percebidas como semelhantes são reunidas em uma mesma categoria. Com o avanço do desenvolvimento cognitivo, a criança passa a organizar suas experiências em classes mais complexas, conhecidas como categorização conceitual. Nesse estágio, o agrupamento não depende mais apenas da aparência dos objetos, mas do conceito que a criança tem sobre eles.

Fonte: Bee (2003) apud CENTRO UNIVERSITÁRIO DE MARINGÁ. Núcleo de Educação a distância: Psicologia do desenvolvimento da criança/ Alex Eduardo Gallo, Juliana da Silva Araújo Alencar - Maringá - PR, 2012.

Essa habilidade de categorizar e formar classes é fundamental para o desenvolvimento da:

- (A) linguagem.
- (B) memória.
- (C) imaginação.
- (D) criatividade.

Questão 39

A gestão escolar fundamenta-se em princípios que valorizam a participação dos profissionais da educação na elaboração do projeto político pedagógico da escola, bem como a colaboração das comunidades escolar e local por meio dos conselhos escolares ou instâncias equivalentes. Além disso, a efetivação da gestão democrática requer que os sistemas de ensino assegurem às unidades escolares públicas de educação básica progressivos graus de autonomia pedagógica, administrativa e financeira, em conformidade com as normas gerais de direito financeiro público. Com base nessas informações, julgue os itens a seguir como Verdadeiros (V) ou Falsos (F):

() A gestão escolar está exclusivamente vinculada à democratização do ensino por meio da ampliação do atendimento escolar.

() A gestão democrática pode ser compreendida como o processo pelo qual todos os segmentos da comunidade escolar participam da definição dos rumos que a instituição deve seguir, buscando efetivar decisões e avaliar continuamente suas ações.

() A autonomia e a transparência constituem princípios essenciais que orientam a prática da gestão escolar.

Assinale a alternativa com a sequência CORRETA de cima para baixo.

- (A) V, F, V.
- (B) F, V, V.
- (C) V, V, F.
- (D) V, V, V.

Questão 40

O estudo do ser humano é amplamente complexo. Por essa razão, compreender o homem requer, impreterivelmente, a articulação com outros campos do conhecimento. A interdisciplinaridade manifesta-se nos diversos temas que precisam ser investigados, tais como a biologia, a antropologia, a sociologia, a filosofia e a economia, entre outros. A matéria-prima da Psicologia é o próprio ser humano em todas as suas expressões — as visíveis (comportamentos) e as invisíveis (sentimentos), as singularidades (porque somos o que somos) e as generalidades (porque somos todos assim). Todo esse conjunto pode ser sintetizado sob o termo:

- (A) inteligência.
- (B) consciência.
- (C) personalidade.
- (D) subjetividade.

RASCUNHO - NÃO DESTAQUE