

EDITAL Nº 001/2025 DO CONCURSO PÚBLICO PARA CARGOS DE NÍVEIS MÉDIO, TÉCNICO E SUPERIOR NO MUNICÍPIO DE SÃO JOSÉ DO SERIDÓ

MUNICÍPIO DE SÃO JOSÉ DO SERIDÓ (RN)

PROFESSOR DE CIÊNCIAS - LICENCIATURA

MANHÃ

Atenção: Fraudar ou tentar fraudar Concursos Públicos é Crime previsto no art. 311-A do Código Penal.

ORIENTAÇÕES IMPORTANTES AO CANDIDATO:

1. Conferência de documentos:

- ✓ Verifique seu nome, número do documento e número de inscrição em todos os materiais entregues.
- ✓ Confira o Caderno de Questões quanto a falhas de impressão ou numeração.

2. Cumprimento das normas:

- ✓ O descumprimento de qualquer regra constante no Edital, Caderno de Questões ou Folha de Respostas poderá acarretar a eliminação do candidato.

3. Folha de Respostas:

- ✓ É o único documento válido para avaliação.
- ✓ Preencha corretamente o campo da assinatura.
- ✓ Assinale apenas uma alternativa por item.
- ✓ Utilize apenas caneta esferográfica azul ou preta.
- ✓ Devolva a Folha de Respostas preenchida e assinada ao fiscal.

4. Divulgação de provas e gabaritos:

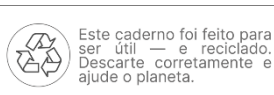
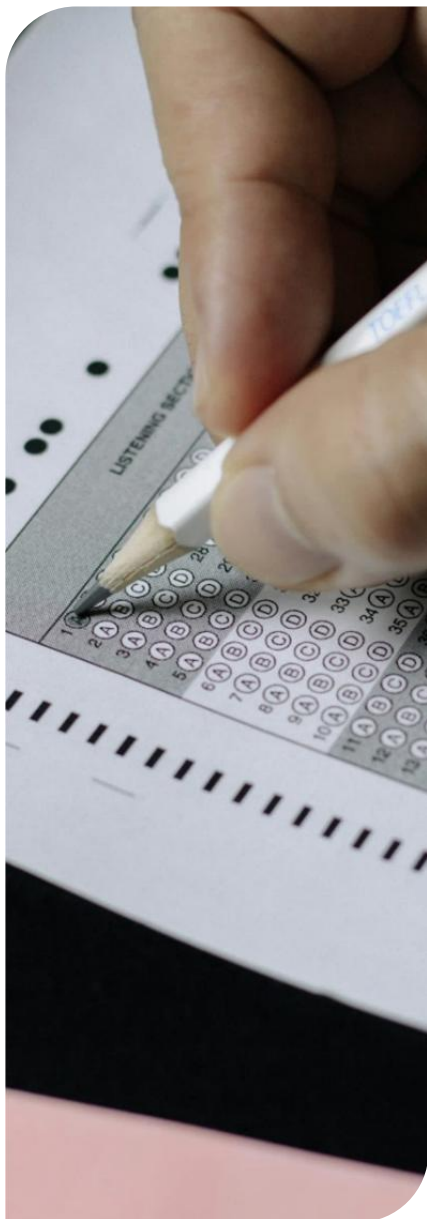
- ✓ Estarão disponíveis no site do Instituto IGEDUC (www.igeduc.org.br), conforme o Edital.

5. Condutas proibidas:

- ✓ Manusear o Caderno de Questões antes do horário oficial.
- ✓ Comunicar-se com outros candidatos durante a prova.
- ✓ Usar aparelhos eletrônicos de qualquer tipo.
- ✓ Anotar o gabarito fora da Folha de Respostas.

6. Exceto quando o enunciado da questão determinar o contrário, considere as seguintes regras:

- ✓ As questões de Língua Portuguesa devem ser respondidas conforme a norma culta vigente à época da aplicação da prova; as de informática, com base na versão mais atualizada dos softwares mencionados na mesma data; e as de legislação, considerando a versão vigente e mais atual de cada lei.



CONHECIMENTOS GERAIS

O texto seguinte servirá de base para responder às questões de 1 a 10.

Como é fazer entrevista de emprego com uma inteligência artificial: tempo foi otimizado, mas desumaniza

O economista Everton Freire, de 33 anos, havia preenchido dezenas de formulários em busca de trabalho quando finalmente recebeu um e-mail positivo: fora selecionado para a segunda etapa de um processo seletivo em uma empresa de educação na área da saúde. Surpreendeu-se ao saber que seria entrevistado por uma inteligência artificial — experiência inédita entre as vagas às quais havia se candidatado.

Esse tipo de tecnologia vem sendo adotado por empresas brasileiras de vários portes. No caso de Freire, as instruções chegaram por WhatsApp, e suas respostas deveriam ser enviadas em áudio. O sistema reagia de forma imediata, adaptando as perguntas às respostas. Após poucas interações, a entrevista terminou com um retorno positivo: ele se encaixava no perfil da vaga. O processo, porém, não avançou.

Freire relata ter sentido curiosidade e estranhamento. Achou impessoal falar com uma máquina, especialmente em uma empresa da área da saúde. Depois reconheceu que o tempo fora otimizado e que, ao menos, obteve um retorno rápido. Hoje, já empregado, avalia que a tecnologia beneficia mais as empresas do que os candidatos: "é eficiente, mas desumaniza o processo".

O uso de IA em processos seletivos não é novo, mas se expandiu com a IA generativa, como o ChatGPT. Segundo a professora Humberta Silva, da Hochschule Bremen, o grande volume de candidaturas em plataformas como o LinkedIn levou empresas a recorrerem à automação. A pandemia acelerou esse movimento, com chatbots, entrevistas avaliadas por algoritmos e rankings automáticos.

Especialistas apontam vantagens como escalabilidade, padronização e redução de vieses. Edison Audi Kalaf, professor do Insper, afirma que o impacto da IA pode superar o da internet no início dos anos 2000, desde que usada de modo ético.

Startups brasileiras já oferecem esse tipo de serviço, defendendo ganhos de tempo e custo. Patrick Gouy, da Recrut.AI, ressalta que seria inviável analisar milhares de currículos sem apoio tecnológico. Christian Pedrosa, da DigAI, diz que o modelo reduz vieses, e Augusto Salomon, da StarMind, afirma que a IA tende a julgar menos que humanos. Para Pamela Borges, da Coploy, a tecnologia não substitui o recrutador, mas libera o profissional para tarefas mais estratégicas.

A tese de doutorado de Humberta Silva, na FEA-USP, conclui que as vantagens da IA ainda não superam os efeitos negativos, como a exigência de palavras-chave, o acesso desigual à internet e a falta de transparência sobre o uso da tecnologia. O desequilíbrio de poder

entre empresas e candidatos também aumenta, pois as corporações dispõem de mais informações.

Em testes feitos pela BBC News Brasil, as entrevistas conduzidas por IA destacaram a valorização de termos técnicos e avaliações automáticas pouco contextualizadas. Em um caso, um candidato foi penalizado por não citar "SEO", exigência apenas opcional. Em outro, as respostas foram criticadas por motivos sem relação com a pergunta.

Em um experimento, jornalistas responderam a uma entrevista com textos criados pelo ChatGPT, adaptados para soar naturais. O desempenho foi bem avaliado, mas o sistema registrou suspeita de leitura das respostas.

O uso de IA em recrutamentos exige cautela jurídica. O advogado Rafael Bispo de Filippis, do escritório Mattos Filho, explica que, mesmo sem legislação específica, continuam válidas as regras contra discriminação. Se o algoritmo agir de forma enviesada, o candidato pode buscar indenização. O projeto de lei aprovado no Senado em 2024, ainda em análise na Câmara, prevê transparência, direito à informação e correção de vieses.

Filippis recomenda que empresas mantenham contratos claros com os fornecedores de IA e arquivem as entrevistas, garantindo meios de defesa em caso de litígio. Candidatos podem solicitar acesso a seus dados com base na Lei Geral de Proteção de Dados (LGPD).

Ainda cercado de desafios éticos e humanos, o uso da inteligência artificial em entrevistas tende a se consolidar. Para as empresas, representa eficiência; para candidatos como Everton Freire, lembra que, mesmo com ganhos de tempo, nada substitui o olhar humano no processo de seleção.

<https://www.bbc.com/portuguese/articles/cewyng440vro>. adaptado.

Questão 01

Especialistas apontam vantagens como escalabilidade, padronização e redução de vieses. Edison Audi Kalaf, professor do Insper, afirma que o impacto da IA pode superar o da internet no início dos anos 2000, desde que usada de modo ético.

De acordo com as regras de acentuação, é CORRETO afirmar que:

- (A) "início" recebe acento por ser um vocábulo paroxítono terminado em ditongo, no caso, ditongo crescente, e a marca gráfica é essencial para indicar a tonicidade da penúltima sílaba, evitando confusão na leitura e garantindo a adequada pronúncia das vogais "i" e "o", que formam a sequência final da palavra.
- (B) há dois vocábulos acentuados por serem proparoxítonos, ou seja, palavras cuja tonicidade recai sobre a antepenúltima sílaba, devendo, portanto, receber o acento gráfico em razão da regra geral que determina a obrigatoriedade de marcação nesses casos.

- (C) "vieses", outrora acentuado, teria perdido o acento diferencial após o novo acordo ortográfico, uma vez que a reforma eliminou o uso de sinais gráficos em palavras terminadas em "es" que apresentavam diferenciação fonética mínima.
- (D) há dois vocábulos acentuados por serem oxítonos terminados em "o", o que justifica a presença de acento gráfico para indicar a tonicidade final das palavras e preservar a distinção sonora das vogais nas terminações abertas.

Questão 02

O economista Everton Freire, de 33 anos, havia preenchido dezenas de formulários em busca de trabalho quando finalmente recebeu um e-mail positivo: fora selecionado para a segunda etapa de um processo seletivo em uma empresa de educação na área da saúde. Surpreendeu-se ao saber que seria entrevistado por uma inteligência artificial — experiência inédita entre as vagas às quais havia se candidatado.

De acordo com as regras de concordância verbal, é CORRETO afirmar que:

- (A) o verbo "fora selecionado" está no singular porque se refere implicitamente à expressão "a segunda etapa de um processo seletivo", e, por isso, sua forma deve acompanhar a singularidade do termo que completa o sentido da oração, conforme as regras de concordância verbal.
- (B) o verbo "recebeu" também pode estar no plural, pois o complemento "dezenas de formulários" contém uma ideia de pluralidade e, portanto, pode estender essa característica ao verbo, a fim de manter a harmonia semântica entre os termos da oração.
- (C) o verbo "surpreendeu-se" é utilizado no singular, já que a ação é recíproca e envolve o termo — o sujeito e o pronome "se" —, o que exige flexão singular para assegurar ação gramatical e uniformidade morfossintática do período.
- (D) o verbo "havia preenchido" concorda com o sujeito simples "o economista Everton Freire", estando flexionado na terceira pessoa do singular, e expressa uma ação passada anterior a outra também no passado, o que justifica o uso do pretérito mais-que-perfeito composto para garantir a sequência lógica e temporal da narrativa.

Questão 03

Esse tipo de tecnologia vem sendo adotado por empresas brasileiras de vários portes. No caso de Freire, as instruções chegaram por WhatsApp, e suas respostas deveriam ser enviadas em áudio.

De acordo com as regras de concordância nominal, é CORRETO afirmar que:

- (A) o adjetivo "enviadas", relacionado ao substantivo "respostas", concorda com o pronome possessivo "suas" e não com o núcleo substantivo, uma vez que a presença de dois termos femininos justifica a coincidência formal e a flexão idêntica dentro da mesma unidade sintática.
- (B) o adjetivo "brasileiras" concorda em gênero e número com o substantivo "empresas", núcleo do termo "empresas brasileiras", apresentando a flexão feminina e plural exigida pela relação de determinação direta que estabelece entre os elementos, o que assegura a conformidade com a norma culta.
- (C) o adjetivo "vários" concorda com "portes" apenas em número, permanecendo no masculino por se tratar de um termo que expressa ideia genérica, não influenciada pela flexão de gênero do substantivo ao qual se refere.
- (D) o substantivo "tipo" concorda em gênero e número com "tecnologia", formando uma expressão composta por dois termos de mesmo valor sintático, unidos por uma relação de aposto explicativo que determina a correspondência nominal da oração.

Questão 04

O texto relata a experiência de Everton Freire em uma entrevista de emprego conduzida por uma inteligência artificial, descrevendo tanto os benefícios práticos quanto os limites humanos e éticos dessa tecnologia. Além disso, apresenta análises de especialistas e aponta desafios legais e sociais decorrentes do uso de sistemas automatizados em recrutamentos.

Com base nas informações do texto, é CORRETO afirmar que a principal reflexão sugerida pela narrativa está relacionada a:

- (A) uma valorização da tecnologia como fator de igualdade e democratização do acesso ao mercado de trabalho, já que a inteligência artificial elimina totalmente os preconceitos, padroniza os critérios de avaliação e garante oportunidades iguais para todos os candidatos, independentemente de suas origens ou experiências.
- (B) uma tensão entre a eficiência técnica proporcionada pela inteligência artificial e a perda de elementos humanos que tradicionalmente caracterizam os processos seletivos, revelando o contraste entre agilidade operacional e empatia interpessoal, além de questionar os limites éticos do uso de máquinas em decisões que envolvem pessoas e processos antes guiados pela sensibilidade humana.
- (C) uma defesa do uso irrestrito de algoritmos nos processos seletivos, pois as vantagens operacionais obtidas pela automação, como economia de tempo e padronização dos resultados, justificam plenamente a eliminação de qualquer preocupação ética ou legal quanto ao uso de dados pessoais.

(D) uma adesão plena e sem restrições ao uso da inteligência artificial pelas empresas, que passaram a preferi-la como substituta integral dos recrutadores humanos, eliminando a necessidade de contato presencial e tornando obsoletas as práticas tradicionais de seleção de profissionais no ambiente corporativo.

Questão 05

A professora Humberta Silva, da Hochschule Bremen, concluiu em sua tese que as vantagens do uso da inteligência artificial em processos seletivos ainda não superam os efeitos negativos, como a exigência de "palavras-chave", o acesso desigual à internet e a falta de transparência sobre o uso da tecnologia.

De acordo com as regras da ortografia oficial vigente, é CORRETO afirmar que:

- (A) o vocábulo "palavras-chave" resulta da junção de um substantivo e de um adjetivo, razão pela qual, segundo o novo Acordo Ortográfico, não deve mais receber hífen, já que expressões formadas por classes gramaticais distintas perderam a obrigatoriedade desse sinal gráfico.
- (B) a expressão "palavras-chave" pode exercer função de advérbio, dependendo do contexto, e, nesse caso, o hífen torna-se facultativo, uma vez que o novo Acordo Ortográfico permite eliminar o sinal gráfico em expressões adverbiais consagradas pelo uso cotidiano.
- (C) o termo "palavras-chave" admite dupla flexão, podendo variar tanto o primeiro quanto o segundo elemento, conforme o contexto, sendo igualmente aceitas as formas "palavras-chaves" e "palavra-chave", desde que a estrutura frasal preserve o sentido original.
- (D) o emprego do hífen em "palavras-chave" está de acordo com o Acordo Ortográfico da Língua Portuguesa, uma vez que o termo compõe um substantivo composto em que ambos os elementos mantêm sentido próprio.

Questão 06

O texto apresenta a experiência de Everton Freire em uma entrevista de emprego conduzida por inteligência artificial, revelando percepções pessoais, implicações sociais e questões éticas sobre a presença crescente das máquinas em processos seletivos. O relato individual, somado às análises de especialistas, permite compreender as ambiguidades e os desafios dessa inovação no contexto profissional contemporâneo.

Com base na leitura do texto, é CORRETO afirmar que ele evidencia:

- (A) uma análise crítica equilibrada, que reconhece as vantagens práticas da inteligência artificial nos recrutamentos, mas ressalta seus efeitos sobre a dimensão humana, destacando o conflito entre eficiência tecnológica e empatia nas relações de trabalho, e propondo uma reflexão sobre o uso ético de sistemas automatizados no ambiente corporativo contemporâneo.
- (B) uma defesa explícita da substituição completa dos recrutadores humanos por sistemas de inteligência artificial, argumentando que a automação amplia a precisão dos resultados, reduz custos e elimina falhas subjetivas, tornando desnecessária a presença de avaliadores nas etapas presenciais ou finais do processo seletivo.
- (C) uma visão otimista sobre a inteligência artificial, que seria capaz de corrigir falhas humanas e tornar os processos seletivos totalmente justos e transparentes, eliminando preconceitos, padronizando critérios e assegurando igualdade de oportunidades a todos os candidatos que participam das etapas automatizadas de seleção.
- (D) uma perspectiva centrada apenas na eficiência corporativa, que ignora completamente as consequências da automação sobre os candidatos e negligencia os dilemas éticos, jurídicos e sociais que surgem com o uso de algoritmos nas decisões sobre contratações e avaliações profissionais.

Questão 07

A tese de doutorado conclui que as vantagens da IA ainda não superam os efeitos negativos, como a exigência de palavras-chave, o acesso desigual à internet e a falta de transparência sobre o uso da tecnologia. O desequilíbrio de poder entre empresas e candidatos também aumenta, pois as corporações dispõem de mais informações.

De acordo com as regras de acentuação, é CORRETO afirmar que:

- (A) "exigência", "transparência" e "desequilíbrio" são vocábulos acentuados por serem paroxítonos terminados em ditongo crescente, apresentando acento gráfico na sílaba penúltima em conformidade com a norma ortográfica vigente, que determina o uso do acento para marcar a tonicidade nesses casos.
- (B) há dois vocábulos acentuados por serem oxítonos terminados em "em", correspondendo aos termos que recebem tonicidade final e, portanto, exigem o registro gráfico para evidenciar a força da última sílaba na articulação da palavra.
- (C) há três vocábulos acentuados por serem proparoxítonos, categoria que inclui palavras cuja sílaba tônica se encontra na antepenúltima posição e que, pela regra geral, são sempre acentuadas graficamente, independentemente de sua terminação.

(D) os vocábulos "não" e "à" são acentuados por serem monossílabos tônicos terminados, respectivamente, em "o" e "a", o que determina a aplicação obrigatória do acento gráfico para marcar a intensidade da pronúncia isolada desses termos no contexto oracional.

Questão 08

Freire relata ter sentido curiosidade e estranhamento. Achou impessoal falar com uma máquina, especialmente em uma empresa da área da saúde. Depois reconheceu que o tempo fora otimizado e que, ao menos, obteve um retorno rápido. Hoje, já empregado, avalia que a tecnologia beneficia mais as empresas do que os candidatos: "é eficiente, mas desumaniza o processo".

De acordo com as regras de concordância verbal, é CORRETO afirmar que:

- (A) o verbo "beneficia" estabelece concordância com o substantivo concreto "tecnologia", núcleo singular do termo que exerce função de sujeito coletivo, e indica a vantagem atribuída pela tecnologia a um conjunto de instituições.
- (B) o verbo "desumaniza" concorda com o predicativo do sujeito "eficiente", e exerce papel de verbo intransitivo, pois une o sujeito a um predicativo que expressa estado permanente, reforçando a ideia de condição e não de ação efetiva no enunciado.
- (C) o verbo "avalia" concorda com o sujeito simples "Freire", estando na terceira pessoa do singular, e expressa uma ação de juízo ou opinião emitida pelo sujeito, o que reforça a coerência narrativa e mantém a harmonia sintática e temporal do período.
- (D) o verbo "reconheceu" concorda com o termo "o tempo", funcionando como oração de valor impessoal, pois indica uma ação sem sujeito determinado e descreve uma constatação objetiva, desvinculada de agente gramatical explícito.

Questão 09

O texto discute o uso crescente da inteligência artificial em entrevistas de emprego, destacando tanto os ganhos de eficiência quanto as preocupações éticas e jurídicas que acompanham a automação de processos seletivos. Ao reunir relatos de candidatos, opiniões de especialistas e considerações legais, a narrativa propõe uma reflexão sobre os limites da tecnologia quando aplicada a contextos humanos e decisórios.

Com base nas ideias apresentadas, é CORRETO afirmar que o texto defende:

- (A) a adoção imediata e irrestrita da inteligência artificial em todos os processos seletivos, visto que a automação total elimina erros humanos, garante neutralidade nas avaliações e dispensa qualquer tipo de supervisão ou acompanhamento por parte de profissionais de recursos humanos.

(B) a necessidade de equilibrar inovação e responsabilidade social, ressaltando que o avanço tecnológico deve caminhar junto à ética, à transparência e à proteção dos direitos fundamentais, de modo que a eficiência dos algoritmos não se sobreponha à dignidade humana nos processos de trabalho.

(C) a ideia de que os benefícios práticos da automação, como economia de tempo e redução de custos, são suficientes para justificar o abandono de normas legais e a flexibilização de princípios éticos em nome da eficiência corporativa e da produtividade organizacional.

(D) uma visão tecnicista que privilegia o desempenho operacional das empresas, apresentando a inteligência artificial como uma solução neutra e objetiva para todos os desafios do recrutamento moderno, sem questionar suas implicações éticas ou possíveis efeitos sobre os candidatos.

Questão 10

O sistema reagia de forma imediata, adaptando as perguntas às respostas. Após poucas interações, a entrevista terminou com um retorno positivo: ele se encaixava no perfil da vaga. O processo, porém, não avançou.

De acordo com as regras de concordância nominal, é correto afirmar que:

- (A) o adjetivo "poucas", ligado ao substantivo "interações", mantém-se invariável em número e gênero, funcionando como numeral de valor aproximativo, sem exigir flexão nominal, pois apenas quantifica a ideia de interação no discurso.
- (B) o adjetivo "imediata" concorda com o substantivo "forma", mas, por estar em posição pós-verbal, torna-se invariável, funcionando como advérbio de modo, já que indica a circunstância em que se deu a ação expressa pelo verbo.
- (C) o adjetivo "adaptando", na forma nominal, concorda com o substantivo "sistema", assumindo função de predicativo, já que expressa uma característica transitória do sujeito, e apresenta flexão regular de gênero e número para manter coerência sintática.
- (D) o adjetivo "positivo" concorda em gênero e número com o substantivo "retorno", núcleo do termo "um retorno positivo", estabelecendo relação direta de qualificação e mantendo a harmonia nominal exigida pela norma culta, em que o adjetivo deve refletir as flexões do substantivo que determina.

Questão 11

A Lei de Diretrizes e Bases da Educação Nacional (Lei Federal nº 9.394/1996, Art. 4) dispõe sobre a educação, compreendendo os processos formativos que se desenvolvem na vida familiar, na convivência humana, no trabalho, nas instituições de ensino e pesquisa, nos movimentos sociais, nas organizações da sociedade civil e nas manifestações culturais. Com base nessa

legislação, julgue os itens a seguir:

I. O Estado não precisa garantir a educação digital, com conectividade para todas as instituições públicas de educação básica e superior com internet de alta velocidade, adequada ao uso pedagógico, nem promover o desenvolvimento de competências relacionadas ao letramento digital de jovens e adultos, à criação de conteúdos digitais, à comunicação e colaboração, à segurança e à resolução de problemas.

II. É assegurado atendimento educacional ao aluno da educação básica internado para tratamento de saúde, em regime hospitalar ou domiciliar, por tempo prolongado, conforme dispuser o Poder Público em regulamento, na esfera de sua competência federativa.

A partir da análise dos itens, é possível AFIRMAR que:

- (A) I e II estão incorretos.
- (B) I está correto e II está incorreto.
- (C) I e II estão corretos.
- (D) I está incorreto e II está correto.

Questão 12

Abaixo, constam a organização dos sistemas de ensino da educação nacional de acordo com as suas incumbências, conforme Lei Federal nº 9.394/1996. Correlacione-os:

I. Estabelecer, em colaboração com os Estados, o Distrito Federal e os Municípios, competências e diretrizes para a educação infantil, o ensino fundamental e o ensino médio, que nortearão os currículos e seus conteúdos mínimos, de modo a assegurar formação básica comum.

II. Prover meios para a recuperação dos alunos de menor rendimento.

III. Assumir o transporte escolar dos alunos da rede municipal, permitindo aos respectivos professores, em trechos autorizados, o uso de assentos vagos nos veículos;

Correlacione os itens I, II e III, e assinale a alternativa CORRETA.

- (A) I. União, II. Docentes, III. Municípios.
- (B) I. União, II. Estabelecimentos de ensino, III. Municípios.
- (C) I. Docentes, II. Estabelecimentos de ensino, III. União.
- (D) I. Estado, II. Municípios, III. Docentes.

Questão 13

De acordo com a Base Nacional Comum Curricular (BNCC), ela e os currículos exercem papéis complementares na garantia das aprendizagens essenciais definidas para cada etapa da Educação Básica, uma vez que tais aprendizagens se concretizam por meio do conjunto de decisões que caracterizam o currículo em ação. Essas decisões são responsáveis por

adequar as proposições da BNCC à realidade local, respeitando a autonomia dos sistemas e redes de ensino, das instituições escolares, bem como o contexto e as características dos alunos. Tais decisões, que resultam de um processo participativo envolvendo famílias e comunidade, referem-se às ações descritas a seguir. Assinale a alternativa INCORRETA.

- (A) Decidir sobre formas de organização interdisciplinar dos componentes curriculares e fortalecer a competência pedagógica das equipes escolares, adotando estratégias mais dinâmicas, interativas e colaborativas na gestão do ensino e da aprendizagem.
- (B) Selecionar, produzir, aplicar e avaliar recursos didáticos e tecnológicos que apoiem o processo de ensino e aprendizagem.
- (C) Conceber e colocar em prática situações e procedimentos que motivem e engajem os alunos nas aprendizagens.
- (D) Manter processos contínuos de aprendizagem sobre gestão pedagógica e curricular para os demais educadores, fora do ambiente escolar e dos sistemas de ensino.

Questão 14

As competências gerais da Educação Básica estão inter-relacionadas e se desdobram no tratamento didático proposto para as três etapas da Educação Básica, Educação Infantil, Ensino Fundamental e Ensino Médio. Elas se articulam na construção de conhecimentos, no desenvolvimento de habilidades e na formação de atitudes e valores. Dentre as competências gerais da Base Nacional Comum Curricular (BNCC), julgue as afirmativas a seguir como Verdadeiras (V) ou Falsas (F):

(__) Utilizar diferentes linguagens, verbal (oral ou visual-motora, como Libras, e escrita), corporal, visual, sonora e digital, bem como conhecimentos das linguagens artística, matemática e científica, para se expressar e partilhar informações, experiências, ideias e sentimentos em diferentes contextos, produzindo sentidos que promovam o entendimento mútuo.

(__) Valorizar a diversidade de saberes e vivências culturais, apropriando-se de conhecimentos e experiências que permitam compreender as relações próprias do mundo do trabalho e fazer escolhas alinhadas ao exercício da cidadania e ao seu projeto de vida, com liberdade, autonomia, consciência crítica e responsabilidade.

(__) Exercitar a curiosidade intelectual e recorrer à abordagem própria das ciências, restringindo-se à reprodução de informações e à memorização de conteúdos, sem a necessidade de desenvolver pensamento crítico, criatividade ou autonomia intelectual.

Assinale a alternativa com a sequência CORRETA dos itens acima, de cima para baixo:

- (A) V, V, V.

- (B) F, V, F.
- (C) V, F, V.
- (D) V, V, F.

Questão 15

De acordo com as legislações nacionais, a educação é direito de todos e dever do Estado e da família, além disso deve ser promovida e incentivada com a colaboração da sociedade, visando ao pleno desenvolvimento da pessoa, seu preparo para o exercício da cidadania e sua qualificação para o trabalho. Assim sendo, para atender a tais finalidades no âmbito da educação escolar, reconhece-se a necessidade de que sejam "fixados conteúdos mínimos para o ensino fundamental, de maneira a assegurar formação básica comum e respeito aos valores culturais e artísticos, nacionais e regionais" (BRASIL, 1988). Diante disso, existem marcos legais que fundamentam a Base Nacional Comum Curricular (BNCC), julgue-os:

- I. Lei que estabelece o Regime Jurídico dos Servidores Públicos Civis da União (Lei Federal nº 8.112/1990).
 - II. Lei de Diretrizes e Bases da Educação Nacional (LDB - Lei Federal nº 9.394/1996).
 - III. Constituição Federal de 1988.
- É CORRETO o que se afirma em:

- (A) I, II e III.
- (B) II e III apenas.
- (C) I e III apenas.
- (D) II apenas.

Questão 16

De acordo com a Lei Federal nº 9.394/1996, (Art. 14, II, § 3º), o Fórum dos Conselhos Escolares constitui-se em um colegiado de caráter deliberativo, cuja finalidade é fortalecer os Conselhos Escolares de sua circunscrição e promover a efetivação do processo democrático nas unidades educacionais e nas diferentes instâncias decisórias, visando à melhoria da qualidade da educação. Suas ações são norteadas pelos princípios da democratização da gestão, da democratização do acesso e permanência e da qualidade social da educação. O Fórum dos Conselhos Escolares terá a seguinte composição:

- (A) 1 (um) representante do órgão responsável pelo sistema de ensino e 1 (um) representante de cada Conselho Escolar da circunscrição de atuação do Fórum dos Conselhos Escolares.
- (B) 1 (um) representante do órgão responsável pelo sistema de ensino e 2 (dois) representantes de cada Conselho Escolar da circunscrição de atuação do Fórum dos Conselhos Escolares.
- (C) 2 (dois) representantes do órgão responsável pelo sistema de ensino e 1 (um) representante de cada Conselho Escolar da circunscrição de atuação do Fórum dos Conselhos Escolares.

- (D) 2 (dois) representantes do órgão responsável pelo sistema de ensino e 2 (dois) representantes de cada Conselho Escolar da circunscrição de atuação do Fórum dos Conselhos Escolares.

Questão 17

A Base Nacional Comum Curricular (BNCC) está organizada em etapas que abrangem toda a Educação Básica — Educação Infantil, Ensino Fundamental e Ensino Médio. Nela, os alunos devem desenvolver as dez competências gerais, que têm como objetivo garantir, ao longo do processo de aprendizagem e desenvolvimento, uma formação humana integral, voltada à construção de uma sociedade justa, democrática e inclusiva. Na primeira etapa da Educação Básica, a Educação Infantil, com base nos eixos estruturantes interações e brincadeiras, devem ser assegurados seis (X), que possibilitam às crianças aprender e se desenvolver plenamente. São eles: Conviver, Brincar, Participar, Explorar, Expressar e Conhecer-se. Assinale a alternativa que substitui corretamente o (X) do texto.

- (A) objetivos de aprendizagem e desenvolvimento
- (B) direitos de aprendizagem e desenvolvimento
- (C) áreas do conhecimento
- (D) campos de experiências

Questão 18

Existem algumas regras básicas que orientam o ensino, conforme a Lei Federal nº 9.394/1996 (LDB), Art. 24, no que se refere à educação básica, nos níveis Fundamental e Médio, considerando sua organização, excluindo-se o tempo reservado aos exames finais, quando houver. Com base nisso, julgue os itens a seguir:

- I. O Ensino Médio deverá contar com 1.000 (mil) de carga horária mínima anual.
- II. A carga horária máxima anual será de 850 (oitocentas e cinquenta) horas para o Ensino Fundamental.
- III. O calendário escolar deve ter, no mínimo, 200 (duzentos) dias de efetivo trabalho escolar.

É CORRETO o que se afirma em:

- (A) I e III apenas.
- (B) I, II e III.
- (C) I e II apenas.
- (D) II e III apenas.

Questão 19

Espera-se que a Base Nacional Comum Curricular (BNCC) contribua para superar a fragmentação das políticas educacionais, fortalecer o regime de colaboração entre as três esferas de governo e servir como referência para a qualidade da educação. De acordo com a BNCC, entende-se como a mobilização de conhecimentos (conceitos e procedimentos), habilidades (práticas, cognitivas e socioemocionais), atitudes e

valores, com o objetivo de resolver demandas complexas da vida cotidiana, do pleno exercício da cidadania e do mundo do trabalho. Esse conceito é denominado:

- (A) Capacidade.
- (B) Competência.
- (C) Habilidade.
- (D) Aprendizagem.

Questão 20

Conforme instituído na Lei Federal nº 9.394, de 20 de dezembro de 1996, Art. 7º, o ensino é livre à iniciativa privada, desde que sejam atendidas algumas condições:

- I. Capacidade de conseguir um financiamento depende principalmente da sua capacidade de pagamento e do seu histórico de crédito.
- II. Cumprimento das normas gerais da educação nacional e do respectivo sistema de ensino.
- III. Autorização de funcionamento e avaliação de qualidade por auditorias independentes.

É CORRETO o que se afirma em:

- (A) II e III apenas.
- (B) I, II e III.
- (C) I e II apenas.
- (D) II apenas.

CONHECIMENTOS ESPECÍFICOS

Questão 21

O sistema imunológico é responsável pela defesa do organismo contra vírus, bactérias, fungos e outros agentes causadores de doenças. A imunidade inata é o tipo de defesa presente desde o nascimento, atuando de forma rápida e inespecífica, impedindo que microrganismos entrem ou se multipliquem no corpo. Com base nessas informações, julgue os excertos a seguir sobre a imunidade inata.

I. A pele e as mucosas formam a primeira linha de defesa do corpo, por atuarem como barreiras físicas quase impenetráveis. A pele reveste a parte externa do corpo, enquanto as mucosas revestem cavidades que se comunicam com o meio externo, como a cavidade nasal, bucal, estomacal, além das vias urinárias e genitais.

II. Tanto a pele quanto as mucosas funcionam apenas como barreiras físicas, sem participar de processos químicos de defesa do organismo.

Fonte: LOPES, S.; ROSSO, S. Ciências da Natureza – Corpo Humano e Vida Saudável. São Paulo: Editora Moderna, 2020.

Sobre os excertos, assinale a alternativa CORRETA.

- (A) Somente o excerto I está correto.
- (B) Os excertos I e II estão corretos.
- (C) Os excertos I e II estão incorretos.
- (D) Somente o excerto II está correto.

Questão 22

O estudo do interior da Terra é realizado por meio de evidências indiretas, como a análise da temperatura e da composição da lava expelida pelos vulcões, a observação da formação e da propagação dos terremotos, além do estudo de rochas coletadas em diferentes regiões do planeta. Esses conhecimentos possibilitaram a elaboração de modelos que representam a estrutura interna da Terra. O modelo mais aceito atualmente considera que o planeta é constituído por três camadas principais: crosta, manto e núcleo.

Com base nessas informações, julgue os itens a seguir como Verdadeiros (V) ou Falsos (F):

- () Não existe uma separação exata que permita diferenciar claramente as camadas da Terra.
- () O manto pode ser dividido em manto superior e manto inferior.
- () O núcleo interno da Terra é composto de material sólido.

Assinale a alternativa que apresenta a sequência correta dos itens acima, de cima para baixo.

- (A) F, V, F.
- (B) V, F, F.
- (C) V, V, V.
- (D) F, F, V.

Questão 23

A água é a substância mais abundante na superfície da Terra, podendo ser encontrada em diferentes estados físicos: sólido (gelo nas altas montanhas, nas geleiras e nos icebergs), líquido (oceanos, rios, lagos e águas subterrâneas) e gasoso (como na umidade presente no ar). Desempenha um papel fundamental para os seres vivos, pois, no solo, dissolve nutrientes que são absorvidos pelas plantas e mantém a umidade, permitindo a sobrevivência de diversos microrganismos. Além disso, a água está em constante movimento no ambiente, circulando entre a atmosfera, a superfície e o subsolo em um processo contínuo.

Fonte: MUNFORD, Danusa; FRANCO, Luiz; MATOS, Santer. Ciência Viva: Biologia. Área de Ciências da Natureza e suas Tecnologias: volume único – Ensino Médio. 1. ed. São Paulo: Scipione, 2024.

Esse movimento — conhecido como ciclo da água — é impulsionado pela energia que a Terra recebe:

Assinale a alternativa CORRETA.

- (A) do calor interno do núcleo terrestre.
- (B) das marés.
- (C) do Sol.
- (D) das correntes de ar.

Questão 24

No movimento de rotação, a Terra gira em torno do próprio eixo. Esse eixo de rotação é uma linha imaginária

que atravessa o planeta do Polo Norte ao Polo Sul e é perpendicular ao plano do Equador, também imaginário. Uma volta completa da Terra em torno de seu eixo tem duração de 23 horas, 56 minutos e 4 segundos, sendo, na prática, arredondada para 24 horas, o que caracteriza o dia terrestre. Esse movimento faz com que as regiões iluminadas pelo Sol se alternem, originando o dia e a noite: quando uma parte da Terra está voltada para o Sol, é dia; a parte oposta, não iluminada, vive a noite. Além disso, o eixo de rotação da Terra é inclinado em relação ao plano da órbita terrestre ao redor do Sol, o que faz com que a incidência dos raios solares varie ao longo do ano, originando as estações do ano.

Fonte: Jornadas: Novos caminhos – Ciências, 6º ano. Daniela Teves Nardi, ed. São Paulo: Saraiva Educação, 2022.

Em qual sentido a Terra realiza o seu movimento de rotação? Assinale a alternativa CORRETA.

- (A) No sentido da direção oeste para a direção leste.
- (B) No sentido da direção norte para a direção sul.
- (C) No sentido da direção leste para a direção oeste.
- (D) No sentido da direção sul para a direção norte.

Questão 25

Ocorre naturalmente como um gás incolor, inodoro e altamente inflamável, sendo o elemento de menor densidade da Tabela Periódica. Por esse motivo, foi amplamente utilizado no enchimento de dirigíveis e balões, embora tenha deixado de ser empregado devido ao alto risco de combustão. É o elemento mais abundante do universo, encontrado em grande quantidade no Sol, na maioria das estrelas e como principal constituinte do planeta Júpiter. Além disso, é considerado o combustível limpo do futuro, pois sua combustão gera apenas água, sem liberar poluentes para a atmosfera. A eletrólise da água é um dos métodos mais importantes para sua obtenção, consistindo na separação dos elementos que a compõem por meio da passagem de corrente elétrica.

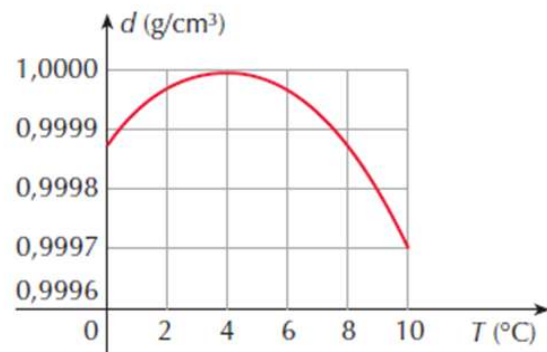
Fonte: Santos, Alda Ernestina dos; Ribeiro, Francielly Caroline Chaves; Soares, Vássia Carvalho. Tabela Periódica: curiosidades que você precisa saber sobre os elementos. Bambuí: Instituto Federal de Minas Gerais, 2021.

Com base nas informações apresentadas, assinale a alternativa que indica corretamente o elemento químico descrito.

- (A) Nitrogênio.
- (B) Oxigênio.
- (C) Hidrogênio.
- (D) Hélio.

Questão 26

Observe o gráfico abaixo:



Fonte: Linhares, Sérgio; Gewandzsznajder, Fernando. Biologia hoje. 2. ed. São Paulo: Ática, 2013.

Esse gráfico refere-se à densidade da água. Densidade que é o quociente da massa pelo volume do material. Essa definição é expressa pela seguinte fórmula:

$$d = m / V$$

Legenda:

m = massa da substância (em g)

V = volume da substância (em cm³ ou mL)

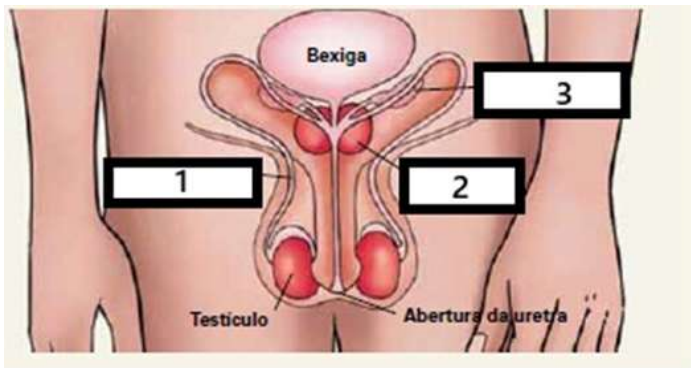
d = densidade (em g/cm³ ou em g/mL)

Por meio desse gráfico, é CORRETO afirmar que:

- (A) A densidade não varia com a temperatura, pois o volume de um corpo não muda de acordo com a temperatura, embora a massa mude.
- (B) A densidade varia com a temperatura, pois o volume de um corpo não muda de acordo com a temperatura, embora a massa mude.
- (C) A densidade varia com a temperatura, pois o volume de um corpo muda de acordo com a temperatura, embora a massa permaneça a mesma.
- (D) A densidade não varia com a temperatura, pois o volume de um corpo não muda de acordo com a temperatura, embora a massa permaneça a mesma.

Questão 27

Observe a figura abaixo:



Fonte: Brasil. Ministério da Saúde. Secretaria de Atenção à Saúde. Departamento de Ações Programáticas Estratégicas. Direitos sexuais, direitos reprodutivos e métodos anticoncepcionais. Brasília: Ministério da Saúde, 2009.

A figura representa o aparelho reprodutor masculino, sistema responsável pela produção, armazenamento e transporte dos gametas masculinos (espermatozoides), bem como pela secreção de hormônios sexuais, especialmente a testosterona. O aparelho reprodutor masculino é formado por órgãos internos e externos, que atuam de maneira integrada para garantir as funções reprodutivas. Entre os órgãos internos, destacam-se o canal deferente, a próstata e a vesícula seminal, todos com papel essencial no processo de formação e condução do sêmen. Considerando a ilustração que indica os genitais internos do homem, identifique corretamente os itens apontados pelos números 1, 2 e 3. Assinale a alternativa CORRETA.

- (A) 1. Canal deferente, 2. Vesícula seminal, 3. Próstata.
- (B) 1. Canal deferente, 2. Próstata, 3. Vesícula seminal.
- (C) 1. Vesícula seminal, 2. Próstata, 3. Canal deferente.
- (D) 1. Vesícula seminal, 2. Canal deferente, 3. Próstata.

Questão 28

A Genética desempenha um papel fundamental na compreensão da hereditariedade e da diversidade biológica, fornecendo conhecimentos essenciais sobre a evolução e o funcionamento dos seres vivos. A Primeira Lei de Mendel, também chamada de Lei da Segregação dos Fatores, pode ser enunciada da seguinte maneira: cada caráter é determinado por um par de fatores genéticos, que se separam durante a formação dos gametas, de modo que cada genitor transmite apenas um fator para seu descendente. Com base nisso, julgue os itens a seguir:

I. Indivíduos de linhagens puras produzem gametas idênticos para uma determinada característica, enquanto os híbridos geram gametas diferentes em proporções iguais (50% de cada tipo).

II. Durante a formação dos gametas, os fatores genéticos das características não se separam.

III. As características hereditárias são determinadas por fatores herdados da geração parental em proporções iguais, ou seja, 50% das características provêm de cada genitor, de modo que cada característica seja formada por um par de fatores genéticos (um de cada genitor).

É CORRETO o que se afirma em:

- (A) I e III apenas.
- (B) I apenas
- (C) I, II e III.
- (D) II e III apenas.

Questão 29

O modelo de Rutherford-Bohr pode ser usado para explicar várias propriedades químicas da matéria. Por ser mais prático, fácil de visualizar e de compreender, esse modelo continua sendo muito utilizado para fins didáticos. No modelo de Rutherford-Bohr, os elétrons giram em torno do núcleo em diferentes órbitas. Essas órbitas têm raios diferentes, isto é, estão a distâncias variadas do núcleo. Um conjunto de órbitas que estão a uma mesma distância do núcleo é chamada de camada eletrônica. Com base nessa informação, assinale a alternativa CORRETA que apresenta, respectivamente, o número máximo de elétrons nas camadas eletrônicas, identificadas pelas letras K, L, M, N, O, P, Q.

- (A) 2, 8, 18, 32, 8, 18, 8, 2.
- (B) 2, 8, 18, 32, 18, 18, 8.
- (C) 2, 8, 18, 32, 32, 18, 8.
- (D) 2, 8, 18, 32, 18, 8, 2.

Questão 30

A grande maioria dos materiais presentes na natureza, no nosso cotidiano e até no corpo humano, não são substâncias puras, mas sim misturas formadas por duas ou mais substâncias diferentes. Essas misturas podem ser classificadas em homogêneas ou heterogêneas, de acordo com a distribuição de seus componentes. Sendo as misturas homogêneas aquelas que apresentam aspecto uniforme, com apenas uma fase visível. São chamadas de soluções. Nelas, os componentes estão completamente dissolvidos, e sua separação exige técnicas químicas ou físico-químicas, pois não é possível distinguir as substâncias a olho nu. Já as misturas heterogêneas aquelas que apresentam duas ou mais fases visíveis, geralmente compostas por substâncias em estados físicos diferentes. Nesses casos, os componentes podem ser facilmente separados por métodos físicos, como decantação, filtração ou centrifugação.

Fonte: Cassiano Santos Rodrigues. Misturas homogêneas e heterogêneas. Disponível em: <https://sites.unipampa.edu.br/pibid2014/files/2015/07/misturas-homogeneas-e-heterogeneas-cassiano-santos-rodrigues.pdf>

Com base no texto e em seus conhecimentos, analise as

misturas a seguir:

I. Água mineral.

II. Água e óleo.

Identifique se são misturas homogêneas ou heterogêneas e quantas fases apresentam. Assinale a alternativa CORRETA.

- (A) I. Heterogênea com uma fase, II. Homogênea com duas fases.
- (B) I. Homogênea com uma fase, II. Heterogênea com uma fase.
- (C) I. Heterogênea com uma fase, II. Heterogênea com uma fase.
- (D) I. Homogênea com uma fase, II. Heterogênea com duas fases.

Questão 31

A parte inicial do intestino grosso tem o formato de uma bolsa e é o ponto onde se liga ao intestino delgado. Essa região é chamada de ceco. A parte intermediária do intestino grosso recebe o nome de colo ou cólon, sendo subdividido em quatro segmentos: ascendente, transverso, descendente e sigmoide (este último com formato de "S"). A porção final, que se comunica com o exterior por meio do ânus, é o reto. Nos animais herbívoros, o ceco é bem desenvolvido e funciona como um reservatório onde ocorre parte da digestão da celulose. Em muitos desses animais, o apêndice vermiforme é mais longo e participa desse processo. Nos seres humanos, o apêndice não exerce função digestiva, mas contém tecido linfático, responsável pela produção de células de defesa do organismo. A apendicite é uma inflamação desse órgão, e geralmente requer cirurgia imediata para evitar sua ruptura e a disseminação da infecção. Com base nas informações do texto e em seus conhecimentos sobre o sistema digestório humano, a apendicite é uma inflamação de qual porção ligada ao intestino? Assinale a alternativa CORRETA.

- (A) Reto.
- (B) Duodeno.
- (C) Colo.
- (D) Ceco.

Questão 32

Os órgãos desempenham funções que não poderiam ser realizadas isoladamente por um único tipo de tecido. Exemplos de órgãos do corpo humano incluem o cérebro, o estômago, os rins, os pulmões e o coração. Quando diversos órgãos atuam em conjunto na execução de uma mesma função, formam um sistema. Para a manutenção da vida, é essencial que todos os sistemas funcionem de maneira adequada e integrada, cooperando entre si. As várias atividades do corpo humano, como respirar, dormir, alimentar-se e movimentar-se, dependem dessa integração entre órgãos e sistemas. Assim, muitos sistemas atuam em conjunto, trocando informações e respostas para garantir

o equilíbrio do organismo. Com base nessas informações, julgue os itens a seguir:

I. O sistema nervoso e o sistema endócrino atuam de forma conjunta na regulação das funções corporais.

II. O sistema muscular e o sistema esquelético trabalham em conjunto na locomoção e nos movimentos do corpo, desde os mais simples, como piscar, até os mais complexos, como desenhar ou correr.

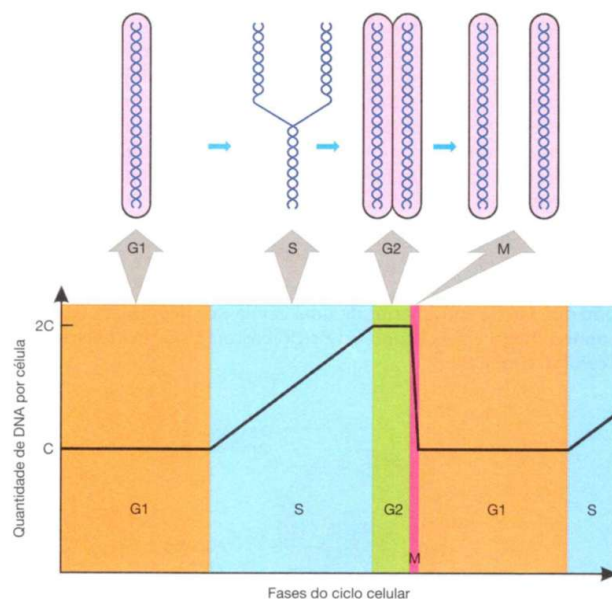
III. O sistema respiratório é responsável pelas trocas gasosas, enquanto o sistema digestório permite o aproveitamento dos nutrientes dos alimentos. Já o sistema urinário, por sua vez, distribui nutrientes pelo sangue.

É CORRETO o que se afirma em:

- (A) V, V, V.
- (B) F, V, F.
- (C) V, V, F.
- (D) V, F, V.

Questão 33

Observe o gráfico a seguir:



Fonte: Amabis, J.M.; Mathos, G. Biologia moderna. São Paulo: Moderna, 2016.

De acordo com o gráfico, é possível observar o ciclo celular, que corresponde ao período compreendido entre o surgimento de uma célula por divisão e o momento em que ela se divide novamente em duas células-filhas. O ciclo celular é dividido em duas grandes etapas: a interfase e a divisão celular. A divisão celular engloba dois processos principais: a mitose, responsável pela divisão do núcleo, e a citocinese, que consiste na divisão do citoplasma. Já a interfase representa o período de intenso metabolismo e preparação para a divisão, sendo subdividida em G1 (crescimento celular), S (duplicação do DNA) e G2 (preparação final para a mitose). Com base no gráfico e nos seus conhecimentos sobre o ciclo

celular, assinale a alternativa CORRETA.

- (A) A interfase é o período compreendido entre duas divisões celulares consecutivas.
- (B) As fases da interfase (G1, S e G2) possuem a mesma duração e desempenham as mesmas funções.
- (C) A célula passa a maior parte do tempo do ciclo celular em divisão celular.
- (D) A quantidade de DNA permanece constante durante todo o ciclo celular.

Questão 34

O filo dos nemátodos é formado por animais de estrutura simples, porém altamente funcionais. São vermes alongados e cilíndricos, com boca e ânus localizados em extremidades opostas, o que indica a presença de um tubo digestório completo, embora simples e sem ramificações. Ao contrário dos platelmintos, nos nemátodos o alimento percorre o tubo digestório em um único sentido, o que torna o processo de digestão mais eficiente. A organização corporal desses animais é bastante simples: eles apresentam uma parede corporal recoberta por uma cutícula protetora lisa, um epitélio e uma camada de musculatura composta apenas por fibras longitudinais. Entre essa parede e o tubo digestório existe uma cavidade corporal denominada (X), preenchida por um líquido que facilita a distribuição de nutrientes solúveis e de oxigênio aos tecidos, já que esses organismos não possuem sistemas circulatório nem respiratório.

Fonte: César, Sezar e Caldini. Biologia. Volume 2. São Paulo: Editora Saraiva, 2010.

Assinale a alternativa que substitui corretamente o (X) do texto.

- (A) vacúolo central
- (B) pseudoceloma
- (C) blastoceloma
- (D) hemocélio

Questão 35

Um exemplo de seleção natural é a resistência de insetos a inseticidas. Em uma população de insetos, a alta taxa de reprodução por via sexuada fornece populações extremamente variadas, nas quais a quantidade de genes mutantes diferentes é alta. Quando essa população é submetida a determinado inseticida por um período prolongado, os indivíduos sensíveis morrem e os mutantes resistentes sobrevivem. Gradativamente, geração após geração, diminui a quantidade de insetos sensíveis e aumenta a de resistentes.

Fonte: Linhares, Sérgio; Gewandsznajder, Fernando. Biologia hoje. 2. ed. São Paulo: Ática, 2013.

Com base no texto, tem-se o exemplo de seleção natural, assinale a alternativa que explique corretamente esse processo.

- (A) Processo pelo qual não são preservadas as mutações que favorecem a sobrevivência ou reprodução de organismos de uma população e não são eliminadas as mutações prejudiciais.
- (B) Processo pelo qual não são preservadas as mutações que favorecem a sobrevivência ou reprodução de organismos de uma população e são eliminadas as mutações prejudiciais.
- (C) Processo pelo qual são preservadas as mutações que favorecem a sobrevivência ou reprodução de organismos de uma população e eliminadas as mutações prejudiciais.
- (D) Processo pelo qual são preservadas as mutações que favorecem a sobrevivência ou reprodução de organismos de uma população, mas não são eliminadas as mutações prejudiciais.

Questão 36

A gestão escolar fundamenta-se em princípios que valorizam a participação dos profissionais da educação na elaboração do projeto político pedagógico da escola, bem como a colaboração das comunidades escolar e local por meio dos conselhos escolares ou instâncias equivalentes. Além disso, a efetivação da gestão democrática requer que os sistemas de ensino assegurem às unidades escolares públicas de educação básica progressivos graus de autonomia pedagógica, administrativa e financeira, em conformidade com as normas gerais de direito financeiro público. Com base nessas informações, julgue os itens a seguir como Verdadeiros (V) ou Falsos (F):

() A gestão escolar está exclusivamente vinculada à democratização do ensino por meio da ampliação do atendimento escolar.

() A gestão democrática pode ser compreendida como o processo pelo qual todos os segmentos da comunidade escolar participam da definição dos rumos que a instituição deve seguir, buscando efetivar decisões e avaliar continuamente suas ações.

() A autonomia e a transparência constituem princípios essenciais que orientam a prática da gestão escolar.

Assinale a alternativa com a sequência CORRETA de cima para baixo.

- (A) V, V, F.
- (B) V, V, V.
- (C) V, F, V.
- (D) F, V, V.

Questão 37

A avaliação educacional, em um campo mais amplo, fundamenta a avaliação da aprendizagem como uma de suas modalidades e apresenta diversas perspectivas. O conceito de avaliação, especialmente no contexto escolar, modificou-se ao longo dos anos, principalmente em relação às funções que ela deve desempenhar no processo educativo. Diversos autores e estudiosos da

área formularam concepções que descrevem diferentes compreensões sobre a avaliação da aprendizagem, as quais foram sendo aprimoradas ao longo do tempo, resultando em leis e normas federais que buscam promover práticas avaliativas voltadas à aprendizagem.

Fonte: Pytlowanciw, Rosangela; Alves Filhos, José de. A avaliação formativa no ensino de ciências na ótica de professores. Ponta Grossa - PR: Atena, 2021.

Com base nessas ideias, julgue os excertos a seguir:

I. A avaliação educacional constitui um conjunto de abordagens teóricas sistematizadas que oferecem subsídios para julgamentos valorativos, os quais auxiliam na tomada de decisões.

II. A avaliação produz verdades absolutas e gera princípios gerais absolutos, além de fundamentar argumentos para análise e reflexão da prática docente.

Sobre os excertos, assinale a alternativa CORRETA.

- (A) Os excertos I e II estão incorretos.
- (B) Somente o excerto II está correto.
- (C) Somente o excerto I está correto.
- (D) Os excertos I e II estão corretos.

Questão 38

Segundo Jean Piaget, a partir do conceito de objeto, as crianças começam a categorizar os elementos do mundo ao seu redor. Inicialmente, elas agrupam os objetos que encontram em seu meio em classes formadas por elementos equivalentes — processo denominado categorização perceptual, no qual as coisas percebidas como semelhantes são reunidas em uma mesma categoria. Com o avanço do desenvolvimento cognitivo, a criança passa a organizar suas experiências em classes mais complexas, conhecidas como categorização conceitual. Nesse estágio, o agrupamento não depende mais apenas da aparência dos objetos, mas do conceito que a criança tem sobre eles.

Fonte: Bee (2003) apud CENTRO UNIVERSITÁRIO DE MARINGÁ. Núcleo de Educação a distância: Psicologia do desenvolvimento da criança/ Alex Eduardo Gallo, Juliana da Silva Araújo Alencar - Maringá - PR, 2012.

Essa habilidade de categorizar e formar classes é fundamental para o desenvolvimento da:

- (A) imaginação.
- (B) linguagem.
- (C) criatividade.
- (D) memória.

Questão 39

O estudo do ser humano é amplamente complexo. Por essa razão, compreender o homem requer, impreterivelmente, a articulação com outros campos do conhecimento. A interdisciplinaridade manifesta-se nos diversos temas que precisam ser investigados, tais como a biologia, a antropologia, a sociologia, a filosofia e a

economia, entre outros. A matéria-prima da Psicologia é o próprio ser humano em todas as suas expressões — as visíveis (comportamentos) e as invisíveis (sentimentos), as singularidades (porque somos o que somos) e as generalidades (porque somos todos assim). Todo esse conjunto pode ser sintetizado sob o termo:

- (A) consciência.
- (B) inteligência.
- (C) personalidade.
- (D) subjetividade.

Questão 40

A Didática é uma área do conhecimento que, embora dialogue com outras Ciências da Educação e se beneficie de suas contribuições, possui um objeto de estudo próprio, que a define dentro do campo do ensino. Essa especificidade está relacionada ao processo de ensino e aprendizagem, envolvendo a mediação entre professor, aluno e conhecimento. Com base nessa concepção, julgue os itens a seguir:

I. A Didática tem um núcleo central de estudos: a relação ensino-aprendizagem, na qual estão implicados os objetivos, os conteúdos, os métodos e as formas de organização do ensino.

II. A Didática tem como compromisso buscar práticas pedagógicas que tornem o ensino significativo, favorecendo a aprendizagem e contribuindo para a transformação social.

III. Na escola, por meio da Didática, a sua tarefa consiste em transmitir às crianças um conjunto de informações prontas, levando-as a se orientar dependentemente do saber do professor, sem espaço para reflexão ou construção do próprio conhecimento.

É CORRETO o que se afirma em:

- (A) II e III, apenas.
- (B) I, II e III.
- (C) I, apenas.
- (D) I e II, apenas.

RASCUNHO - NÃO DESTAQUE