

**EDITAL Nº 001/2025 DO CONCURSO PÚBLICO PARA CARGOS DE NÍVEIS MÉDIO, TÉCNICO E SUPERIOR NO MUNICÍPIO DE SÃO JOSÉ DO SERIDÓ**

**MUNICÍPIO DE SÃO JOSÉ DO SERIDÓ (RN)**

**PROFESSOR DE EDUCAÇÃO FÍSICA - LICENCIATURA**

**MANHÃ**

**Atenção: Fraudar ou tentar fraudar Concursos Públicos é Crime previsto no art. 311-A do Código Penal.**

**ORIENTAÇÕES IMPORTANTES AO CANDIDATO:**

**1. Conferência de documentos:**

- ✓ Verifique seu nome, número do documento e número de inscrição em todos os materiais entregues.
- ✓ Confira o Caderno de Questões quanto a falhas de impressão ou numeração.

**2. Cumprimento das normas:**

- ✓ O descumprimento de qualquer regra constante no Edital, Caderno de Questões ou Folha de Respostas poderá acarretar a eliminação do candidato.

**3. Folha de Respostas:**

- ✓ É o único documento válido para avaliação.
- ✓ Preencha corretamente o campo da assinatura.
- ✓ Assinale apenas uma alternativa por item.
- ✓ Utilize apenas caneta esferográfica azul ou preta.
- ✓ Devolva a Folha de Respostas preenchida e assinada ao fiscal.

**4. Divulgação de provas e gabaritos:**

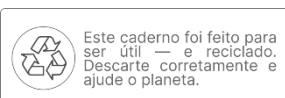
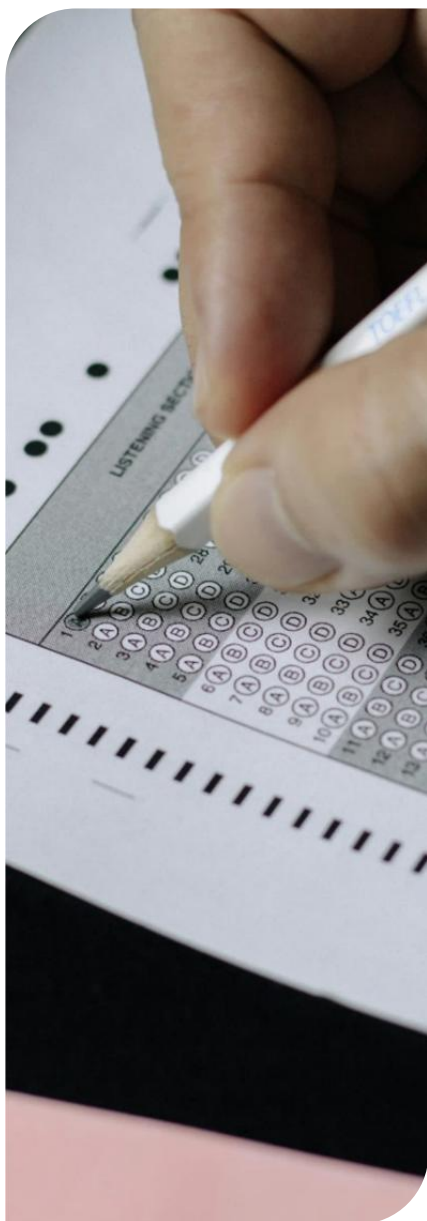
- ✓ Estarão disponíveis no site do Instituto IGEDUC ([www.igeduc.org.br](http://www.igeduc.org.br)), conforme o Edital.

**5. Condutas proibidas:**

- ✓ Manusear o Caderno de Questões antes do horário oficial.
- ✓ Comunicar-se com outros candidatos durante a prova.
- ✓ Usar aparelhos eletrônicos de qualquer tipo.
- ✓ Anotar o gabarito fora da Folha de Respostas.

**6. Exceto quando o enunciado da questão determinar o contrário, considere as seguintes regras:**

- ✓ As questões de Língua Portuguesa devem ser respondidas conforme a norma culta vigente à época da aplicação da prova; as de informática, com base na versão mais atualizada dos softwares mencionados na mesma data; e as de legislação, considerando a versão vigente e mais atual de cada lei.



## CONHECIMENTOS GERAIS

O texto seguinte servirá de base para responder às questões de 1 a 10.

### Como é fazer entrevista de emprego com uma inteligência artificial: tempo foi otimizado, mas desumaniza

O economista Everton Freire, de 33 anos, havia preenchido dezenas de formulários em busca de trabalho quando finalmente recebeu um e-mail positivo: fora selecionado para a segunda etapa de um processo seletivo em uma empresa de educação na área da saúde. Surpreendeu-se ao saber que seria entrevistado por uma inteligência artificial — experiência inédita entre as vagas às quais havia se candidatado.

Esse tipo de tecnologia vem sendo adotado por empresas brasileiras de vários portes. No caso de Freire, as instruções chegaram por WhatsApp, e suas respostas deveriam ser enviadas em áudio. O sistema reagia de forma imediata, adaptando as perguntas às respostas. Após poucas interações, a entrevista terminou com um retorno positivo: ele se encaixava no perfil da vaga. O processo, porém, não avançou.

Freire relata ter sentido curiosidade e estranhamento. Achou impessoal falar com uma máquina, especialmente em uma empresa da área da saúde. Depois reconheceu que o tempo fora otimizado e que, ao menos, obteve um retorno rápido. Hoje, já empregado, avalia que a tecnologia beneficia mais as empresas do que os candidatos: "é eficiente, mas desumaniza o processo".

O uso de IA em processos seletivos não é novo, mas se expandiu com a IA generativa, como o ChatGPT. Segundo a professora Humberta Silva, da Hochschule Bremen, o grande volume de candidaturas em plataformas como o LinkedIn levou empresas a recorrerem à automação. A pandemia acelerou esse movimento, com chatbots, entrevistas avaliadas por algoritmos e rankings automáticos.

Especialistas apontam vantagens como escalabilidade, padronização e redução de vieses. Edison Audi Kalaf, professor do Insper, afirma que o impacto da IA pode superar o da internet no início dos anos 2000, desde que usada de modo ético.

Startups brasileiras já oferecem esse tipo de serviço, defendendo ganhos de tempo e custo. Patrick Gouy, da Recrut.AI, ressalta que seria inviável analisar milhares de currículos sem apoio tecnológico. Christian Pedrosa, da DigAI, diz que o modelo reduz vieses, e Augusto Salomon, da StarMind, afirma que a IA tende a julgar menos que humanos. Para Pamela Borges, da Coploy, a tecnologia não substitui o recrutador, mas libera o profissional para tarefas mais estratégicas.

A tese de doutorado de Humberta Silva, na FEA-USP, conclui que as vantagens da IA ainda não superam os efeitos negativos, como a exigência de palavras-chave, o acesso desigual à internet e a falta de transparência sobre o uso da tecnologia. O desequilíbrio de poder

entre empresas e candidatos também aumenta, pois as corporações dispõem de mais informações.

Em testes feitos pela BBC News Brasil, as entrevistas conduzidas por IA destacaram a valorização de termos técnicos e avaliações automáticas pouco contextualizadas. Em um caso, um candidato foi penalizado por não citar "SEO", exigência apenas opcional. Em outro, as respostas foram criticadas por motivos sem relação com a pergunta.

Em um experimento, jornalistas responderam a uma entrevista com textos criados pelo ChatGPT, adaptados para soar naturais. O desempenho foi bem avaliado, mas o sistema registrou suspeita de leitura das respostas.

O uso de IA em recrutamentos exige cautela jurídica. O advogado Rafael Bispo de Filippis, do escritório Mattos Filho, explica que, mesmo sem legislação específica, continuam válidas as regras contra discriminação. Se o algoritmo agir de forma enviesada, o candidato pode buscar indenização. O projeto de lei aprovado no Senado em 2024, ainda em análise na Câmara, prevê transparência, direito à informação e correção de vieses.

Filippis recomenda que empresas mantenham contratos claros com os fornecedores de IA e arquivem as entrevistas, garantindo meios de defesa em caso de litígio. Candidatos podem solicitar acesso a seus dados com base na Lei Geral de Proteção de Dados (LGPD).

Ainda cercado de desafios éticos e humanos, o uso da inteligência artificial em entrevistas tende a se consolidar. Para as empresas, representa eficiência; para candidatos como Everton Freire, lembra que, mesmo com ganhos de tempo, nada substitui o olhar humano no processo de seleção.

<https://www.bbc.com/portuguese/articles/cewyng440vro>. adaptado.

### Questão 01

A tese de doutorado conclui que as vantagens da IA ainda não superam os efeitos negativos, como a exigência de palavras-chave, o acesso desigual à internet e a falta de transparência sobre o uso da tecnologia. O desequilíbrio de poder entre empresas e candidatos também aumenta, pois as corporações dispõem de mais informações.

De acordo com as regras de acentuação, é CORRETO afirmar que:

- (A) há três vocábulos acentuados por serem proparoxítonos, categoria que inclui palavras cuja sílaba tônica se encontra na antepenúltima posição e que, pela regra geral, são sempre acentuadas graficamente, independentemente de sua terminação.
- (B) os vocábulos "não" e "à" são acentuados por serem monossílabos tônicos terminados, respectivamente, em "o" e "a", o que determina a aplicação obrigatória do acento gráfico para marcar a intensidade da pronúncia isolada desses termos no contexto oracional.

- (C) há dois vocábulos acentuados por serem oxítonos terminados em "em", correspondendo aos termos que recebem tonicidade final e, portanto, exigem o registro gráfico para evidenciar a força da última sílaba na articulação da palavra.
- (D) "exigência", "transparência" e "desequilíbrio" são vocábulos acentuados por serem paroxítonos terminados em ditongo crescente, apresentando acento gráfico na sílaba penúltima em conformidade com a norma ortográfica vigente, que determina o uso do acento para marcar a tonicidade nesses casos.

### Questão 02

Freire relata ter sentido curiosidade e estranhamento. Achou impessoal falar com uma máquina, especialmente em uma empresa da área da saúde. Depois reconheceu que o tempo fora otimizado e que, ao menos, obteve um retorno rápido. Hoje, já empregado, avalia que a tecnologia beneficia mais as empresas do que os candidatos: "é eficiente, mas desumaniza o processo".

De acordo com as regras de concordância verbal, é CORRETO afirmar que:

- (A) o verbo "desumaniza" concorda com o predicativo do sujeito "eficiente", e exerce papel de verbo intransitivo, pois une o sujeito a um predicativo que expressa estado permanente, reforçando a ideia de condição e não de ação efetiva no enunciado.
- (B) o verbo "avalia" concorda com o sujeito simples "Freire", estando na terceira pessoa do singular, e expressa uma ação de juízo ou opinião emitida pelo sujeito, o que reforça a coerência narrativa e mantém a harmonia sintática e temporal do período.
- (C) o verbo "reconheceu" concorda com o termo "o tempo", funcionando como oração de valor impessoal, pois indica uma ação sem sujeito determinado e descreve uma constatação objetiva, desvinculada de agente gramatical explícito.
- (D) o verbo "beneficia" estabelece concordância com o substantivo concreto "tecnologia", núcleo singular do termo que exerce função de sujeito coletivo, e indica a vantagem atribuída pela tecnologia a um conjunto de instituições.

### Questão 03

O texto relata a experiência de Everton Freire em uma entrevista de emprego conduzida por uma inteligência artificial, descrevendo tanto os benefícios práticos quanto os limites humanos e éticos dessa tecnologia. Além disso, apresenta análises de especialistas e aponta desafios legais e sociais decorrentes do uso de sistemas automatizados em recrutamentos.

Com base nas informações do texto, é CORRETO afirmar que a principal reflexão sugerida pela narrativa está relacionada a:

- (A) uma valorização da tecnologia como fator de igualdade e democratização do acesso ao mercado de trabalho, já que a inteligência artificial elimina totalmente os preconceitos, padroniza os critérios de avaliação e garante oportunidades iguais para todos os candidatos, independentemente de suas origens ou experiências.
- (B) uma tensão entre a eficiência técnica proporcionada pela inteligência artificial e a perda de elementos humanos que tradicionalmente caracterizam os processos seletivos, revelando o contraste entre agilidade operacional e empatia interpessoal, além de questionar os limites éticos do uso de máquinas em decisões que envolvem pessoas e processos antes guiados pela sensibilidade humana.
- (C) uma adesão plena e sem restrições ao uso da inteligência artificial pelas empresas, que passaram a preferi-la como substituta integral dos recrutadores humanos, eliminando a necessidade de contato presencial e tornando obsoletas as práticas tradicionais de seleção de profissionais no ambiente corporativo.
- (D) uma defesa do uso irrestrito de algoritmos nos processos seletivos, pois as vantagens operacionais obtidas pela automação, como economia de tempo e padronização dos resultados, justificam plenamente a eliminação de qualquer preocupação ética ou legal quanto ao uso de dados pessoais.

### Questão 04

O sistema reagia de forma imediata, adaptando as perguntas às respostas. Após poucas interações, a entrevista terminou com um retorno positivo: ele se encaixava no perfil da vaga. O processo, porém, não avançou.

De acordo com as regras de concordância nominal, é correto afirmar que:

- (A) o adjetivo "imediata" concorda com o substantivo "forma", mas, por estar em posição pós-verbal, torna-se invariável, funcionando como advérbio de modo, já que indica a circunstância em que se deu a ação expressa pelo verbo.
- (B) o adjetivo "poucas", ligado ao substantivo "interações", mantém-se invariável em número e gênero, funcionando como numeral de valor aproximativo, sem exigir flexão nominal, pois apenas quantifica a ideia de interação no discurso.
- (C) o adjetivo "positivo" concorda em gênero e número com o substantivo "retorno", núcleo do termo "um retorno positivo", estabelecendo relação direta de qualificação e mantendo a harmonia nominal exigida pela norma culta, em que o adjetivo deve refletir as flexões do substantivo que determina.
- (D) o adjetivo "adaptando", na forma nominal, concorda com o substantivo "sistema", assumindo função de predicativo, já que expressa uma característica transitória do sujeito, e apresenta flexão regular de gênero e número para manter coerência sintática.

### Questão 05

A professora Humberta Silva, da Hochschule Bremen, concluiu em sua tese que as vantagens do uso da inteligência artificial em processos seletivos ainda não superam os efeitos negativos, como a exigência de "palavras-chave", o acesso desigual à internet e a falta de transparência sobre o uso da tecnologia.

De acordo com as regras da ortografia oficial vigente, é CORRETO afirmar que:

- (A) a expressão "palavras-chave" pode exercer função de advérbio, dependendo do contexto, e, nesse caso, o hífen torna-se facultativo, uma vez que o novo Acordo Ortográfico permite eliminar o sinal gráfico em expressões adverbiais consagradas pelo uso cotidiano.
- (B) o emprego do hífen em "palavras-chave" está de acordo com o Acordo Ortográfico da Língua Portuguesa, uma vez que o termo compõe um substantivo composto em que ambos os elementos mantêm sentido próprio.
- (C) o vocábulo "palavras-chave" resulta da junção de um substantivo e de um adjetivo, razão pela qual, segundo o novo Acordo Ortográfico, não deve mais receber hífen, já que expressões formadas por classes gramaticais distintas perderam a obrigatoriedade desse sinal gráfico.
- (D) o termo "palavras-chave" admite dupla flexão, podendo variar tanto o primeiro quanto o segundo elemento, conforme o contexto, sendo igualmente aceitas as formas "palavras-chaves" e "palavra-chave", desde que a estrutura frasal preserve o sentido original.

### Questão 06

O texto discute o uso crescente da inteligência artificial em entrevistas de emprego, destacando tanto os ganhos de eficiência quanto as preocupações éticas e jurídicas que acompanham a automação de processos seletivos. Ao reunir relatos de candidatos, opiniões de especialistas e considerações legais, a narrativa propõe uma reflexão sobre os limites da tecnologia quando aplicada a contextos humanos e decisórios.

Com base nas ideias apresentadas, é CORRETO afirmar que o texto defende:

- (A) a ideia de que os benefícios práticos da automação, como economia de tempo e redução de custos, são suficientes para justificar o abandono de normas legais e a flexibilização de princípios éticos em nome da eficiência corporativa e da produtividade organizacional.
- (B) a adoção imediata e irrestrita da inteligência artificial em todos os processos seletivos, visto que a automação total elimina erros humanos, garante neutralidade nas avaliações e dispensa qualquer tipo de supervisão ou acompanhamento por parte de profissionais de recursos humanos.

- (C) a necessidade de equilibrar inovação e responsabilidade social, ressaltando que o avanço tecnológico deve caminhar junto à ética, à transparência e à proteção dos direitos fundamentais, de modo que a eficiência dos algoritmos não se sobreponha à dignidade humana nos processos de trabalho.
- (D) uma visão tecnicista que privilegia o desempenho operacional das empresas, apresentando a inteligência artificial como uma solução neutra e objetiva para todos os desafios do recrutamento moderno, sem questionar suas implicações éticas ou possíveis efeitos sobre os candidatos.

### Questão 07

O texto apresenta a experiência de Everton Freire em uma entrevista de emprego conduzida por inteligência artificial, revelando percepções pessoais, implicações sociais e questões éticas sobre a presença crescente das máquinas em processos seletivos. O relato individual, somado às análises de especialistas, permite compreender as ambiguidades e os desafios dessa inovação no contexto profissional contemporâneo.

Com base na leitura do texto, é CORRETO afirmar que ele evidencia:

- (A) uma defesa explícita da substituição completa dos recrutadores humanos por sistemas de inteligência artificial, argumentando que a automação amplia a precisão dos resultados, reduz custos e elimina falhas subjetivas, tornando desnecessária a presença de avaliadores nas etapas presenciais ou finais do processo seletivo.
- (B) uma visão otimista sobre a inteligência artificial, que seria capaz de corrigir falhas humanas e tornar os processos seletivos totalmente justos e transparentes, eliminando preconceitos, padronizando critérios e assegurando igualdade de oportunidades a todos os candidatos que participam das etapas automatizadas de seleção.
- (C) uma análise crítica equilibrada, que reconhece as vantagens práticas da inteligência artificial nos recrutamentos, mas ressalta seus efeitos sobre a dimensão humana, destacando o conflito entre eficiência tecnológica e empatia nas relações de trabalho, e propondo uma reflexão sobre o uso ético de sistemas automatizados no ambiente corporativo contemporâneo.
- (D) uma perspectiva centrada apenas na eficiência corporativa, que ignora completamente as consequências da automação sobre os candidatos e negligencia os dilemas éticos, jurídicos e sociais que surgem com o uso de algoritmos nas decisões sobre contratações e avaliações profissionais.

### Questão 08

O economista Everton Freire, de 33 anos, havia preenchido dezenas de formulários em busca de trabalho quando finalmente recebeu um e-mail positivo:

fora selecionado para a segunda etapa de um processo seletivo em uma empresa de educação na área da saúde. Surpreendeu-se ao saber que seria entrevistado por uma inteligência artificial — experiência inédita entre as vagas às quais havia se candidatado.

De acordo com as regras de concordância verbal, é CORRETO afirmar que:

- (A) o verbo "fora selecionado" está no singular porque se refere implicitamente à expressão "a segunda etapa de um processo seletivo", e, por isso, sua forma deve acompanhar a singularidade do termo que completa o sentido da oração, conforme as regras de concordância verbal.
- (B) o verbo "surpreendeu-se" é utilizado no singular, já que a ação é recíproca e envolve o termo — o sujeito e o pronome "se" —, o que exige flexão singular para assegurar ação gramatical e uniformidade morfossintática do período.
- (C) o verbo "recebeu" também pode estar no plural, pois o complemento "dezenas de formulários" contém uma ideia de pluralidade e, portanto, pode estender essa característica ao verbo, a fim de manter a harmonia semântica entre os termos da oração.
- (D) o verbo "havia preenchido" concorda com o sujeito simples "o economista Everton Freire", estando flexionado na terceira pessoa do singular, e expressa uma ação passada anterior a outra também no passado, o que justifica o uso do pretérito mais-que-perfeito composto para garantir a sequência lógica e temporal da narrativa.

### Questão 09

Esse tipo de tecnologia vem sendo adotado por empresas brasileiras de vários portes. No caso de Freire, as instruções chegaram por WhatsApp, e suas respostas deveriam ser enviadas em áudio.

De acordo com as regras de concordância nominal, é CORRETO afirmar que:

- (A) o adjetivo "vários" concorda com "portes" apenas em número, permanecendo no masculino por se tratar de um termo que expressa ideia genérica, não influenciada pela flexão de gênero do substantivo ao qual se refere.
- (B) o substantivo "tipo" concorda em gênero e número com "tecnologia", formando uma expressão composta por dois termos de mesmo valor sintático, unidos por uma relação de aposto explicativo que determina a correspondência nominal da oração.
- (C) o adjetivo "brasileiras" concorda em gênero e número com o substantivo "empresas", núcleo do termo "empresas brasileiras", apresentando a flexão feminina e plural exigida pela relação de determinação direta que estabelece entre os elementos, o que assegura a conformidade com a norma culta.

- (D) o adjetivo "enviadas", relacionado ao substantivo "respostas", concorda com o pronome possessivo "suas" e não com o núcleo substantivo, uma vez que a presença de dois termos femininos justifica a coincidência formal e a flexão idêntica dentro da mesma unidade sintática.

### Questão 10

Especialistas apontam vantagens como escalabilidade, padronização e redução de vieses. Edison Audi Kalaf, professor do Insper, afirma que o impacto da IA pode superar o da internet no início dos anos 2000, desde que usada de modo ético.

De acordo com as regras de acentuação, é CORRETO afirmar que:

- (A) "início" recebe acento por ser um vocábulo paroxítono terminado em ditongo, no caso, ditongo crescente, e a marca gráfica é essencial para indicar a tonicidade da penúltima sílaba, evitando confusão na leitura e garantindo a adequada pronúncia das vogais "i" e "o", que formam a sequência final da palavra.
- (B) há dois vocábulos acentuados por serem oxítonos terminados em "o", o que justifica a presença de acento gráfico para indicar a tonicidade final das palavras e preservar a distinção sonora das vogais nas terminações abertas.
- (C) há dois vocábulos acentuados por serem proparoxítonos, ou seja, palavras cuja tonicidade recai sobre a antepenúltima sílaba, devendo, portanto, receber o acento gráfico em razão da regra geral que determina a obrigatoriedade de marcação nesses casos.
- (D) "vieses", outrora acentuado, teria perdido o acento diferencial após o novo acordo ortográfico, uma vez que a reforma eliminou o uso de sinais gráficos em palavras terminadas em "es" que apresentavam diferenciação fonética mínima.

### Questão 11

A Lei de Diretrizes e Bases da Educação Nacional (Lei Federal nº 9.394/1996, Art. 4) dispõe sobre a educação, compreendendo os processos formativos que se desenvolvem na vida familiar, na convivência humana, no trabalho, nas instituições de ensino e pesquisa, nos movimentos sociais, nas organizações da sociedade civil e nas manifestações culturais. Com base nessa legislação, julgue os itens a seguir:

I. O Estado não precisa garantir a educação digital, com conectividade para todas as instituições públicas de educação básica e superior com internet de alta velocidade, adequada ao uso pedagógico, nem promover o desenvolvimento de competências relacionadas ao letramento digital de jovens e adultos, à criação de conteúdos digitais, à comunicação e colaboração, à segurança e à resolução de problemas.

II. É assegurado atendimento educacional ao aluno da educação básica internado para tratamento de saúde,

em regime hospitalar ou domiciliar, por tempo prolongado, conforme dispuser o Poder Público em regulamento, na esfera de sua competência federativa.

A partir da análise dos itens, é possível AFIRMAR que:

- (A) I e II estão incorretos.
- (B) I está correto e II está incorreto.
- (C) I está incorreto e II está correto.
- (D) I e II estão corretos.

### Questão 12

De acordo com a Lei Federal nº 9.394/1996, (Art. 14, II, § 3º), o Fórum dos Conselhos Escolares constitui-se em um colegiado de caráter deliberativo, cuja finalidade é fortalecer os Conselhos Escolares de sua circunscrição e promover a efetivação do processo democrático nas unidades educacionais e nas diferentes instâncias decisórias, visando à melhoria da qualidade da educação. Suas ações são norteadas pelos princípios da democratização da gestão, da democratização do acesso e permanência e da qualidade social da educação. O Fórum dos Conselhos Escolares terá a seguinte composição:

- (A) 2 (dois) representantes do órgão responsável pelo sistema de ensino e 1 (um) representante de cada Conselho Escolar da circunscrição de atuação do Fórum dos Conselhos Escolares.
- (B) 1 (um) representante do órgão responsável pelo sistema de ensino e 1 (um) representante de cada Conselho Escolar da circunscrição de atuação do Fórum dos Conselhos Escolares.
- (C) 1 (um) representante do órgão responsável pelo sistema de ensino e 2 (dois) representantes de cada Conselho Escolar da circunscrição de atuação do Fórum dos Conselhos Escolares.
- (D) 2 (dois) representantes do órgão responsável pelo sistema de ensino e 2 (dois) representantes de cada Conselho Escolar da circunscrição de atuação do Fórum dos Conselhos Escolares.

### Questão 13

A Base Nacional Comum Curricular (BNCC) está organizada em etapas que abrangem toda a Educação Básica — Educação Infantil, Ensino Fundamental e Ensino Médio. Nela, os alunos devem desenvolver as dez competências gerais, que têm como objetivo garantir, ao longo do processo de aprendizagem e desenvolvimento, uma formação humana integral, voltada à construção de uma sociedade justa, democrática e inclusiva. Na primeira etapa da Educação Básica, a Educação Infantil, com base nos eixos estruturantes interações e brincadeiras, devem ser assegurados seis (X), que possibilitam às crianças aprender e se desenvolver plenamente. São eles: Conviver, Brincar, Participar, Explorar, Expressar e Conhecer-se. Assinale a alternativa que substitui corretamente o (X) do texto.

- (A) áreas do conhecimento
- (B) direitos de aprendizagem e desenvolvimento
- (C) objetivos de aprendizagem e desenvolvimento
- (D) campos de experiências

### Questão 14

Conforme instituído na Lei Federal nº 9.394, de 20 de dezembro de 1996, Art. 7º, o ensino é livre à iniciativa privada, desde que sejam atendidas algumas condições:

- I. Capacidade de conseguir um financiamento depende principalmente da sua capacidade de pagamento e do seu histórico de crédito.
- II. Cumprimento das normas gerais da educação nacional e do respectivo sistema de ensino.
- III. Autorização de funcionamento e avaliação de qualidade por auditorias independentes.

É CORRETO o que se afirma em:

- (A) II apenas.
- (B) I e II apenas.
- (C) I, II e III.
- (D) II e III apenas.

### Questão 15

De acordo com as legislações nacionais, a educação é direito de todos e dever do Estado e da família, além disso deve ser promovida e incentivada com a colaboração da sociedade, visando ao pleno desenvolvimento da pessoa, seu preparo para o exercício da cidadania e sua qualificação para o trabalho. Assim sendo, para atender a tais finalidades no âmbito da educação escolar, reconhece-se a necessidade de que sejam "fixados conteúdos mínimos para o ensino fundamental, de maneira a assegurar formação básica comum e respeito aos valores culturais e artísticos, nacionais e regionais" (BRASIL, 1988). Diante disso, existem marcos legais que fundamentam a Base Nacional Comum Curricular (BNCC), julgue-os:

- I. Lei que estabelece o Regime Jurídico dos Servidores Públicos Civis da União (Lei Federal nº 8.112/1990).
- II. Lei de Diretrizes e Bases da Educação Nacional (LDB - Lei Federal nº 9.394/1996).
- III. Constituição Federal de 1988.

É CORRETO o que se afirma em:

- (A) II apenas.
- (B) II e III apenas.
- (C) I, II e III.
- (D) I e III apenas.

### Questão 16

Abaixo, constam a organização dos sistemas de ensino da educação nacional de acordo com as suas incumbências, conforme Lei Federal nº 9.394/1996.

Correlacione-os:

I. Estabelecer, em colaboração com os Estados, o Distrito Federal e os Municípios, competências e diretrizes para a educação infantil, o ensino fundamental e o ensino médio, que nortearão os currículos e seus conteúdos mínimos, de modo a assegurar formação básica comum.

II. Prover meios para a recuperação dos alunos de menor rendimento.

III. Assumir o transporte escolar dos alunos da rede municipal, permitindo aos respectivos professores, em trechos autorizados, o uso de assentos vagos nos veículos;

Correlacione os itens I, II e III, e assinale a alternativa CORRETA.

- (A) I. Estado, II. Municípios, III. Docentes.
- (B) I. Docentes, II. Estabelecimentos de ensino, III. União.
- (C) I. União, II. Estabelecimentos de ensino, III. Municípios.
- (D) I. União, II. Docentes, III. Municípios.

### Questão 17

As competências gerais da Educação Básica estão inter-relacionadas e se desdobram no tratamento didático proposto para as três etapas da Educação Básica, Educação Infantil, Ensino Fundamental e Ensino Médio. Elas se articulam na construção de conhecimentos, no desenvolvimento de habilidades e na formação de atitudes e valores. Dentre as competências gerais da Base Nacional Comum Curricular (BNCC), julgue as afirmativas a seguir como Verdadeiras (V) ou Falsas (F):

() Utilizar diferentes linguagens, verbal (oral ou visual-motora, como Libras, e escrita), corporal, visual, sonora e digital, bem como conhecimentos das linguagens artística, matemática e científica, para se expressar e partilhar informações, experiências, ideias e sentimentos em diferentes contextos, produzindo sentidos que promovam o entendimento mútuo.

() Valorizar a diversidade de saberes e vivências culturais, apropriando-se de conhecimentos e experiências que permitam compreender as relações próprias do mundo do trabalho e fazer escolhas alinhadas ao exercício da cidadania e ao seu projeto de vida, com liberdade, autonomia, consciência crítica e responsabilidade.

() Exercitar a curiosidade intelectual e recorrer à abordagem própria das ciências, restringindo-se à reprodução de informações e à memorização de conteúdos, sem a necessidade de desenvolver pensamento crítico, criatividade ou autonomia intelectual.

Assinale a alternativa com a sequência CORRETA dos itens acima, de cima para baixo:

- (A) V, V, F.

(B) F, V, F.

(C) V, F, V.

(D) V, V, V.

### Questão 18

De acordo com a Base Nacional Comum Curricular (BNCC), ela e os currículos exercem papéis complementares na garantia das aprendizagens essenciais definidas para cada etapa da Educação Básica, uma vez que tais aprendizagens se concretizam por meio do conjunto de decisões que caracterizam o currículo em ação. Essas decisões são responsáveis por adequar as proposições da BNCC à realidade local, respeitando a autonomia dos sistemas e redes de ensino, das instituições escolares, bem como o contexto e as características dos alunos. Tais decisões, que resultam de um processo participativo envolvendo famílias e comunidade, referem-se às ações descritas a seguir. Assinale a alternativa INCORRETA.

- (A) Conceber e colocar em prática situações e procedimentos que motivem e engajem os alunos nas aprendizagens.
- (B) Selecionar, produzir, aplicar e avaliar recursos didáticos e tecnológicos que apoiem o processo de ensino e aprendizagem.
- (C) Manter processos contínuos de aprendizagem sobre gestão pedagógica e curricular para os demais educadores, fora do ambiente escolar e dos sistemas de ensino.
- (D) Decidir sobre formas de organização interdisciplinar dos componentes curriculares e fortalecer a competência pedagógica das equipes escolares, adotando estratégias mais dinâmicas, interativas e colaborativas na gestão do ensino e da aprendizagem.

### Questão 19

Existem algumas regras básicas que orientam o ensino, conforme a Lei Federal nº 9.394/1996 (LDB), Art. 24, no que se refere à educação básica, nos níveis Fundamental e Médio, considerando sua organização, excluindo-se o tempo reservado aos exames finais, quando houver. Com base nisso, julgue os itens a seguir:

I. O Ensino Médio deverá contar com 1.000 (mil) de carga horária mínima anual.

II. A carga horária máxima anual será de 850 (oitocentas e cinquenta) horas para o Ensino Fundamental.

III. O calendário escolar deve ter, no mínimo, 200 (duzentos) dias de efetivo trabalho escolar.

É CORRETO o que se afirma em:

- (A) I e II apenas.
- (B) I e III apenas.
- (C) II e III apenas.
- (D) I, II e III.

## Questão 20

Espera-se que a Base Nacional Comum Curricular (BNCC) contribua para superar a fragmentação das políticas educacionais, fortalecer o regime de colaboração entre as três esferas de governo e servir como referência para a qualidade da educação. De acordo com a BNCC, entende-se como a mobilização de conhecimentos (conceitos e procedimentos), habilidades (práticas, cognitivas e socioemocionais), atitudes e valores, com o objetivo de resolver demandas complexas da vida cotidiana, do pleno exercício da cidadania e do mundo do trabalho. Esse conceito é denominado:

- (A) Competência.
- (B) Habilidade.
- (C) Capacidade.
- (D) Aprendizagem.

## CONHECIMENTOS ESPECÍFICOS

### Questão 21

Os Parâmetros Curriculares Nacionais (PCNs) de Educação Física (1998) propuseram uma abordagem ampliada de saúde, buscando superar a visão puramente biológica (aptidão física). Esta abordagem visa a autonomia do aluno para o autocuidado, articulando diferentes dimensões do conhecimento. Acerca dessa concepção de saúde nos PCNs, registre V, para as afirmativas verdadeiras, e F, para as falsas:

(\_\_\_) A dimensão conceitual da saúde envolve a compreensão dos fatos, conceitos e princípios relacionados ao corpo, ao exercício e à saúde (exemplo: entender o que é frequência cardíaca).

(\_\_\_) A dimensão procedimental da saúde refere-se exclusivamente à execução de testes de aptidão física com desempenho máximo (exemplo: teste de Cooper).

(\_\_\_) A dimensão atitudinal da saúde envolve a valorização de hábitos saudáveis, o respeito aos próprios limites e ao corpo dos colegas.

(\_\_\_) A proposta dos PCNs é que essas três dimensões (conceitual, procedimental e atitudinal) sejam trabalhadas de forma articulada.

Assinale a alternativa que apresenta a sequência CORRETA dos itens acima, de cima para baixo.

- (A) V, F, V, V.
- (B) F, F, V, V.
- (C) V, V, F, F.
- (D) F, V, F, V.

### Questão 22

Nas provas de salto em distância no atletismo, a medição é feita a partir da tábua de impulsão até a marca mais próxima deixada pelo atleta na caixa de areia. Para que o salto seja válido, o atleta deve respeitar rigorosamente a linha de impulsão, marcada

por uma tábua e uma placa indicadora de plasticina. Acerca dos critérios para um salto nulo (queimado) no salto em distância, registre V, para as afirmativas verdadeiras, e F, para as falsas:

(\_\_\_) Um salto é considerado nulo se o atleta, durante a impulsão, tocar qualquer parte do solo além da linha de impulsão (tocando a plasticina).

(\_\_\_) Um salto é considerado nulo se o atleta, após a aterrissagem, caminhar de volta por dentro da caixa de areia em direção à tábua de impulsão.

(\_\_\_) O vento de auxílio (a favor) acima de 2.0 m/s anula o salto, que deve ser repetido pelo atleta.

(\_\_\_) Um salto é considerado nulo se o atleta ultrapassar o tempo limite de 1 minuto para realizar sua tentativa.

Assinale a alternativa que apresenta a sequência CORRETA dos itens acima, de cima para baixo.

- (A) V, F, V, F.
- (B) F, V, F, V.
- (C) V, V, F, V.
- (D) F, F, V, V.

### Questão 23

O Lazer é compreendido sociologicamente como um conjunto de ocupações às quais o indivíduo pode se entregar de livre vontade, seja para repousar, divertir-se, recrear-se ou desenvolver-se. Para que uma atividade seja considerada lazer, ela deve se opor a um conjunto de obrigações sociais. Acerca da definição de lazer, registre V, para as afirmativas verdadeiras, e F, para as falsas:

(\_\_\_) O lazer se opõe às obrigações profissionais (o trabalho).

(\_\_\_) O lazer é sinônimo de "não fazer nada" ou ócio total.

(\_\_\_) O lazer se opõe às obrigações fisiológicas (exemplo: dormir, comer).

(\_\_\_) A atividade física terapêutica (fisioterapia) é considerada a principal forma de lazer.

fonte: Conceitos gerais sobre Lazer e Recreação (baseados em Joffre Dumazedier). disponível em:

[https://ufsj.edu.br/portal-repositorio/File/dcefs/Prof.\\_Adalberto\\_Santos/1-dumazedier\\_e\\_os\\_estudos\\_do\\_lazer\\_no\\_brasil-breve\\_trajetoria\\_historica\\_12.pdf](https://ufsj.edu.br/portal-repositorio/File/dcefs/Prof._Adalberto_Santos/1-dumazedier_e_os_estudos_do_lazer_no_brasil-breve_trajetoria_historica_12.pdf)

Assinale a alternativa que apresenta a sequência CORRETA dos itens acima, de cima para baixo.

- (A) V, F, V, F.
- (B) F, V, F, V.
- (C) F, F, V, F.
- (D) V, V, F, V.

### Questão 24

As regras do basquetebol são regidas por limites de tempo estritos que garantem o dinamismo do jogo. Uma

dessas regras fundamentais de progressão é a violação dos 8 segundos, que obriga a equipe com posse de bola a avançar no campo. A correta aplicação desta regra é vital para a arbitragem e para a estratégia das equipes. Analise as afirmativas a seguir sobre a regra dos 8 segundos, conforme as normas da Federação Internacional de Basquetebol (FIBA):

I. A equipe de posse da bola em sua quadra de defesa deve fazer com que a bola chegue legalmente à sua quadra de ataque dentro de 8 segundos.

II. A contagem dos 8 segundos não se aplica se a equipe obtiver o controle da bola diretamente em sua quadra de ataque (ex: rebote ofensivo).

III. Se a contagem for interrompida por uma falta da defesa, o cronômetro de 8 segundos continua de onde parou, sem ser zerado.

Assinale a alternativa que apresenta apenas as proposições CORRETAS:

- (A) II e III.
- (B) I e III.
- (C) I, II e III.
- (D) I e II.

### Questão 25

O planejamento da Educação Física escolar, especialmente nos anos finais do Ensino Fundamental, deve considerar as intensas transformações biológicas da puberdade. É fundamental que o professor diferencie os conceitos de crescimento, desenvolvimento e maturação, pois a idade cronológica (idade em anos) torna-se um indicador pouco confiável da prontidão do aluno para certas atividades. Qual alternativa define CORRETAMENTE o conceito de Maturação?

- (A) Refere-se exclusivamente ao aumento quantitativo no tamanho corporal, como o ganho de altura (estatura) e peso (massa), sendo um processo de hipertrofia e hiperplasia celular.
- (B) Refere-se às mudanças qualitativas no organismo que o levam em direção ao estado adulto, sendo um processo medido por indicadores como a maturação esquelética (idade óssea) ou a maturação sexual (estágios de Tanner).
- (C) Refere-se a um termo amplo que engloba todas as mudanças (crescimento, maturação e aprendizagem), incluindo aspectos cognitivos e sociais.
- (D) Refere-se à mudança de comportamento resultante da prática e da experiência, como aprender a arremessar uma bola na cesta.

### Questão 26

As atividades rítmicas e expressivas, como as danças, são fundamentais na Educação Física escolar por desenvolverem a consciência corporal e a relação do indivíduo com o espaço. Rudolf Laban, em seus estudos sobre Corêutica, analisou a forma como o corpo se

organiza no espaço. Ele definiu o espaço pessoal que rodeia o corpo e pode ser alcançado pelos membros sem que o praticante se desloque (mude o ponto de apoio). Assinale a alternativa CORRETA que nomeia esse espaço.

- (A) Cinesfera (ou Kinesfera).
- (B) Plano Sagital.
- (C) Espaço Geral (ou Espaço Cênico).
- (D) Eucinética (ou Dinâmica).

### Questão 27

A especialização esportiva precoce, caracterizada pelo treinamento intenso, específico e unilateral (uma só modalidade) em crianças muito novas, é um tema controverso. A abordagem desenvolvimentista (Gallahue, Tani) e diversas entidades médicas e pedagógicas alertam para os riscos dessa prática, defendendo a "multilateralidade" (vivência de muitas práticas) como o caminho mais saudável para a infância. Analise as afirmativas a seguir sobre os riscos da especialização precoce:

I. Pode levar à limitação do repertório motor da criança, pois ela deixa de desenvolver adequadamente a fase de movimentos fundamentais (base motora ampla).

II. Aumenta o risco de lesões por sobrecarga (overuse), pois estruturas ósseas e articulares ainda imaturas são submetidas a estresses repetitivos e específicos.

III. Pode causar estresse psicológico (burnout), levando ao abandono precoce da prática esportiva devido à pressão por resultados e à rotina exaustiva.

Assinale a alternativa que apresenta apenas as proposições CORRETAS:

- (A) I e II.
- (B) I, II e III.
- (C) II e III.
- (D) I e III.

### Questão 28

A Fisiologia do Exercício estuda como o corpo produz energia, na forma de Adenosina Trifosfato (ATP), para a contração muscular. Existem três sistemas energéticos (ATP-CP, Glicolítico e Oxidativo) que atuam de forma integrada. O entendimento de qual sistema predomina em diferentes intensidades e durações de esforço é crucial para o planejamento do treinamento físico. Assinale a alternativa CORRETA sobre a predominância desses sistemas.

- (A) Em uma maratona (longa duração, intensidade moderada), o sistema predominante é o ATP-CP (Anaeróbico Alático), devido à sua alta capacidade.
- (B) Em uma corrida de 400 metros (alta intensidade, ~50-60 segundos), o sistema predominante é o Glicolítico (Anaeróbico Láctico), com alta produção de lactato.

- (C) O sistema Glicolítico é o único sistema ativo durante uma partida de futebol, pois o jogo dura 90 minutos.
- (D) Em um levantamento de peso máximo (explosão, 2 segundos), o sistema predominante é o Oxidativo (Aeróbico), pois exige grande concentração.

### Questão 29

A Base Nacional Comum Curricular (BNCC) inclui as Lutas como uma de suas seis Unidades Temáticas, reconhecendo seu valor cultural e pedagógico. A abordagem das Lutas na Educação Física escolar, no entanto, difere radicalmente do treinamento em academias. O foco escolar não é a formação do atleta ou a eficácia no combate, mas sim a compreensão da luta como fenômeno cultural e o desenvolvimento de valores específicos. Assinale a alternativa CORRETA sobre o objetivo pedagógico das Lutas na escola.

- (A) Selecionar os alunos mais agressivos e fortes para competições interescolares, utilizando a aula como uma "peneira" de talentos.
- (B) Ensinar as técnicas de finalização e nocaute mais eficazes, preparando os alunos para situações de defesa pessoal no cotidiano.
- (C) Proibir a vivência prática das Lutas, trabalhando apenas a sua história e regras de forma teórica, para evitar qualquer risco de machucado ou briga.
- (D) Focar no "jogo de oposição", na compreensão das regras de segurança, no respeito ao colega (oponente), no autocontrole e na desconstrução da violência associada à prática.

### Questão 30

A teoria do desenvolvimento cognitivo de Jean Piaget oferece uma estrutura para compreender a evolução do jogo infantil, que acompanha a maturação cognitiva da criança. A Educação Física escolar, especialmente nos anos iniciais, utiliza o jogo como ferramenta pedagógica central, devendo adequá-lo à fase de desenvolvimento do aluno. Acerca da classificação dos jogos segundo Piaget, registre V, para as afirmativas verdadeiras, e F, para as falsas:

- () O Jogo Simbólico (ou de faz-de-conta) predomina no período Pré-Operatório (Educação Infantil), onde a criança assimila a realidade ao seu "eu" (exemplo: usar um cabo de vassoura como cavalo).
- () O Jogo de Exercício (sensório-motor) é a primeira forma de jogo, predominante no primeiro ano de vida, caracterizado pela repetição de ações pelo prazer funcional.
- () O Jogo de Regras surge no período Operatório Concreto (Ensino Fundamental), quando a criança desenvolve o pensamento lógico e a capacidade de entender as regras como um contrato social.
- () O Jogo de Regras é a forma predominante na fase Pré-Operatória, pois a criança egocêntrica gosta de criar e impor regras complexas aos colegas.

Assinale a alternativa que apresenta a sequência CORRETA dos itens acima, de cima para baixo.

- (A) V, V, V, F.
- (B) F, V, F, V.
- (C) F, F, V, F.
- (D) V, F, V, V.

### Questão 31

A aquisição de uma nova habilidade motora é um processo complexo que envolve mudanças no sistema nervoso central. Teóricos como Fitts e Posner descrevem esse processo em estágios progressivos, onde o aprendiz transita de uma fase de alta atividade cognitiva para a execução automática. Compreender esses estágios é vital para o professor de Educação Física (Licenciatura) ajustar suas estratégias de ensino e feedback. Qual alternativa descreve CORRETAMENTE o Estágio Associativo da aprendizagem motora?

- (A) É a fase intermediária, onde o aprendiz já compreendeu a tarefa (Estágio Cognitivo) e agora foca em refinar o padrão de movimento, tornando-o mais consistente, eficiente e com menos erros.
- (B) É a fase final, na qual a habilidade é executada com mínima atenção consciente, permitindo ao praticante focar em aspectos estratégicos ou ambientais.
- (C) É a fase inicial, onde o aprendiz tenta compreender o objetivo da tarefa, com movimentos hesitantes e alta dependência de instruções verbais e visuais.
- (D) É a fase onde a criança adquire os padrões fundamentais de movimento, como correr e saltar, sendo dependente da maturação biológica.

### Questão 32

O ensino dos esportes coletivos na escola (Licenciatura) passou por uma profunda revisão metodológica, criticando o modelo tecnicista que foca na decomposição e repetição de fundamentos (passe, drible, chute) fora do contexto de jogo. Abordagens contemporâneas, como a proposta por Elenor Kunz ou o "Teaching Games for Understanding" (Ensino dos Jogos pela Compreensão), invertem essa lógica. Assinale a alternativa CORRETA que descreve a premissa central dessas abordagens táticas.

- (A) O ensino deve focar na repetição exaustiva dos fundamentos (técnica), pois a compreensão tática é um resultado automático da execução perfeita do gesto motor.
- (B) O ensino deve partir do jogo (em formas adaptadas e com problemas táticos) para que o aluno compreenda o porquê fazer (sentido tático), e só então busque o refinamento do como fazer (técnica).
- (C) O ensino deve eliminar as regras e a competição, focando apenas na expressão livre e espontânea dos movimentos (recreacionismo).

- (D) O ensino deve priorizar a aptidão física (força e velocidade), pois a técnica e a tática só podem ser aprendidas por alunos fisicamente condicionados.

### Questão 33

O Líbero é um jogador especialista em defesa e recepção no voleibol, cuja atuação é regida por regras específicas que limitam suas ações ofensivas para manter o equilíbrio do jogo. Uma das restrições mais importantes refere-se à sua atuação como levantador, especialmente quando ele se encontra na zona de ataque (à frente da linha de 3 metros). Qual alternativa descreve CORRETAMENTE esta restrição?

- (A) Se o Líbero realizar um levantamento de toque (voleio) dentro da zona de ataque, o jogador que atacar esta bola só pode fazê-lo legalmente se a bola estiver abaixo do bordo superior da rede.
- (B) O Líbero pode realizar levantamentos de toque na zona de ataque sem qualquer restrição, podendo o atacante golpear a bola acima da rede normalmente.
- (C) O Líbero é proibido de realizar qualquer tipo de levantamento (toque ou manchete) em qualquer parte da quadra, devendo apenas recepcionar ou defender.
- (D) Se o Líbero realizar um levantamento de manchete dentro da zona de ataque, o ataque subsequente é considerado falta, independentemente da altura da bola.

### Questão 34

A motivação é um dos construtos psicológicos mais importantes para a adesão e a performance na atividade física e no esporte. A Teoria da Autodeterminação (Deci & Ryan) é amplamente utilizada para explicar as fontes da motivação. Ela diferencia a motivação intrínseca (autodeterminada) da motivação extrínseca (controlada por fatores externos). Compreender essa diferença é vital para o professor criar um ambiente de aula positivo. Assinale a alternativa CORRETA que define Motivação Intrínseca.

- (A) É o nível de ativação (arousal) do atleta antes de uma competição, que pode ser medido pela frequência cardíaca e ansiedade.
- (B) É a capacidade do atleta de manter o foco e a concentração na tarefa, ignorando distrações externas, como o barulho da torcida.
- (C) É a motivação que depende de recompensas externas, como ganhar medalhas, receber elogios dos pais, ou evitar punições e notas baixas.
- (D) É a motivação que surge do prazer, da satisfação e do interesse inerentes à própria atividade, como jogar pelo simples prazer de jogar.

### Questão 35

A Educação Física escolar tem o desafio de garantir o direito de participação de todos os alunos, incluindo aqueles com deficiência ou dificuldades de

aprendizagem. Os termos "Integração" e "Inclusão", embora frequentemente usados como sinônimos, representam paradigmas pedagógicos distintos com implicações práticas opostas para o planejamento do professor. Analise as afirmativas a seguir sobre esses conceitos:

I. A Integração é o paradigma em que o sistema escolar (professor, currículo) deve se adaptar para atender às necessidades do aluno com deficiência.

II. A Integração pressupõe que o aluno com deficiência é que deve se adaptar (com ou sem apoio) à estrutura da aula regular, que não é modificada em sua essência.

III. A Inclusão defende que o sistema escolar deve ser planejado desde o início para acolher a diversidade, modificando suas estruturas (currículo, avaliação) para atender a todos.

Assinale a alternativa que apresenta apenas as proposições CORRETAS:

- (A) I e III.
- (B) I e II.
- (C) I, II e III.
- (D) II e III.

### Questão 36

A avaliação educacional, em um campo mais amplo, fundamenta a avaliação da aprendizagem como uma de suas modalidades e apresenta diversas perspectivas. O conceito de avaliação, especialmente no contexto escolar, modificou-se ao longo dos anos, principalmente em relação às funções que ela deve desempenhar no processo educativo. Diversos autores e estudiosos da área formularam concepções que descrevem diferentes compreensões sobre a avaliação da aprendizagem, as quais foram sendo aprimoradas ao longo do tempo, resultando em leis e normas federais que buscam promover práticas avaliativas voltadas à aprendizagem.

Fonte: Pytlowanciw, Rosângela; Alves Filhos, José de. A avaliação formativa no ensino de ciências na ótica de professores. Ponta Grossa - PR: Atena, 2021.

Com base nessas ideias, julgue os excertos a seguir:

I. A avaliação educacional constitui um conjunto de abordagens teóricas sistematizadas que oferecem subsídios para julgamentos valorativos, os quais auxiliam na tomada de decisões.

II. A avaliação produz verdades absolutas e gera princípios gerais absolutos, além de fundamentar argumentos para análise e reflexão da prática docente.

Sobre os excertos, assinale a alternativa CORRETA.

- (A) Somente o excerto I está correto.
- (B) Os excertos I e II estão incorretos.
- (C) Os excertos I e II estão corretos.
- (D) Somente o excerto II está correto.

### Questão 37

O estudo do ser humano é amplamente complexo. Por essa razão, compreender o homem requer, impreterivelmente, a articulação com outros campos do conhecimento. A interdisciplinaridade manifesta-se nos diversos temas que precisam ser investigados, tais como a biologia, a antropologia, a sociologia, a filosofia e a economia, entre outros. A matéria-prima da Psicologia é o próprio ser humano em todas as suas expressões — as visíveis (comportamentos) e as invisíveis (sentimentos), as singularidades (porque somos o que somos) e as generalidades (porque somos todos assim). Todo esse conjunto pode ser sintetizado sob o termo:

- (A) inteligência.
- (B) subjetividade.
- (C) personalidade.
- (D) consciência.

### Questão 38

Segundo Jean Piaget, a partir do conceito de objeto, as crianças começam a categorizar os elementos do mundo ao seu redor. Inicialmente, elas agrupam os objetos que encontram em seu meio em classes formadas por elementos equivalentes — processo denominado categorização perceptual, no qual as coisas percebidas como semelhantes são reunidas em uma mesma categoria. Com o avanço do desenvolvimento cognitivo, a criança passa a organizar suas experiências em classes mais complexas, conhecidas como categorização conceitual. Nesse estágio, o agrupamento não depende mais apenas da aparência dos objetos, mas do conceito que a criança tem sobre eles.

Fonte: Bee (2003) apud CENTRO UNIVERSITÁRIO DE MARINGÁ. Núcleo de Educação a distância: Psicologia do desenvolvimento da criança/ Alex Eduardo Gallo, Juliana da Silva Araújo Alencar - Maringá - PR, 2012.

Essa habilidade de categorizar e formar classes é fundamental para o desenvolvimento da:

- (A) imaginação.
- (B) memória.
- (C) criatividade.
- (D) linguagem.

### Questão 39

A Didática é uma área do conhecimento que, embora dialogue com outras Ciências da Educação e se beneficie de suas contribuições, possui um objeto de estudo próprio, que a define dentro do campo do ensino. Essa especificidade está relacionada ao processo de ensino e aprendizagem, envolvendo a mediação entre professor, aluno e conhecimento. Com base nessa concepção, julgue os itens a seguir:

I. A Didática tem um núcleo central de estudos: a relação ensino-aprendizagem, na qual estão implicados os objetivos, os conteúdos, os métodos e as formas de

organização do ensino.

II. A Didática tem como compromisso buscar práticas pedagógicas que tornem o ensino significativo, favorecendo a aprendizagem e contribuindo para a transformação social.

III. Na escola, por meio da Didática, a sua tarefa consiste em transmitir às crianças um conjunto de informações prontas, levando-as a se orientar dependentemente do saber do professor, sem espaço para reflexão ou construção do próprio conhecimento.

É CORRETO o que se afirma em:

- (A) I, II e III.
- (B) I, apenas.
- (C) II e III, apenas.
- (D) I e II, apenas.

### Questão 40

A gestão escolar fundamenta-se em princípios que valorizam a participação dos profissionais da educação na elaboração do projeto político pedagógico da escola, bem como a colaboração das comunidades escolar e local por meio dos conselhos escolares ou instâncias equivalentes. Além disso, a efetivação da gestão democrática requer que os sistemas de ensino assegurem às unidades escolares públicas de educação básica progressivos graus de autonomia pedagógica, administrativa e financeira, em conformidade com as normas gerais de direito financeiro público. Com base nessas informações, julgue os itens a seguir como Verdadeiros (V) ou Falsos (F):

( ) A gestão escolar está exclusivamente vinculada à democratização do ensino por meio da ampliação do atendimento escolar.

( ) A gestão democrática pode ser compreendida como o processo pelo qual todos os segmentos da comunidade escolar participam da definição dos rumos que a instituição deve seguir, buscando efetivar decisões e avaliar continuamente suas ações.

( ) A autonomia e a transparência constituem princípios essenciais que orientam a prática da gestão escolar.

Assinale a alternativa com a sequência CORRETA de cima para baixo.

- (A) F, V, V.
- (B) V, F, V.
- (C) V, V, V.
- (D) V, V, F.

RASCUNHO - NÃO DESTAQUE