

**EDITAL Nº 001/2025 DO CONCURSO PÚBLICO PARA CARGOS DE NÍVEIS MÉDIO, TÉCNICO E SUPERIOR NO MUNICÍPIO DE SÃO JOSÉ DO SERIDÓ**

**MUNICÍPIO DE SÃO JOSÉ DO SERIDÓ (RN)**

**PROFESSOR DE GEOGRAFIA - LICENCIADO**

**MANHÃ**

**Atenção: Fraudar ou tentar fraudar Concursos Públicos é Crime previsto no art. 311-A do Código Penal.**

**ORIENTAÇÕES IMPORTANTES AO CANDIDATO:**

**1. Conferência de documentos:**

- ✓ Verifique seu nome, número do documento e número de inscrição em todos os materiais entregues.
- ✓ Confira o Caderno de Questões quanto a falhas de impressão ou numeração.

**2. Cumprimento das normas:**

- ✓ O descumprimento de qualquer regra constante no Edital, Caderno de Questões ou Folha de Respostas poderá acarretar a eliminação do candidato.

**3. Folha de Respostas:**

- ✓ É o único documento válido para avaliação.
- ✓ Preencha corretamente o campo da assinatura.
- ✓ Assinale apenas uma alternativa por item.
- ✓ Utilize apenas caneta esferográfica azul ou preta.
- ✓ Devolva a Folha de Respostas preenchida e assinada ao fiscal.

**4. Divulgação de provas e gabaritos:**

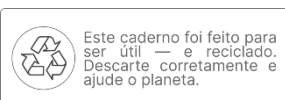
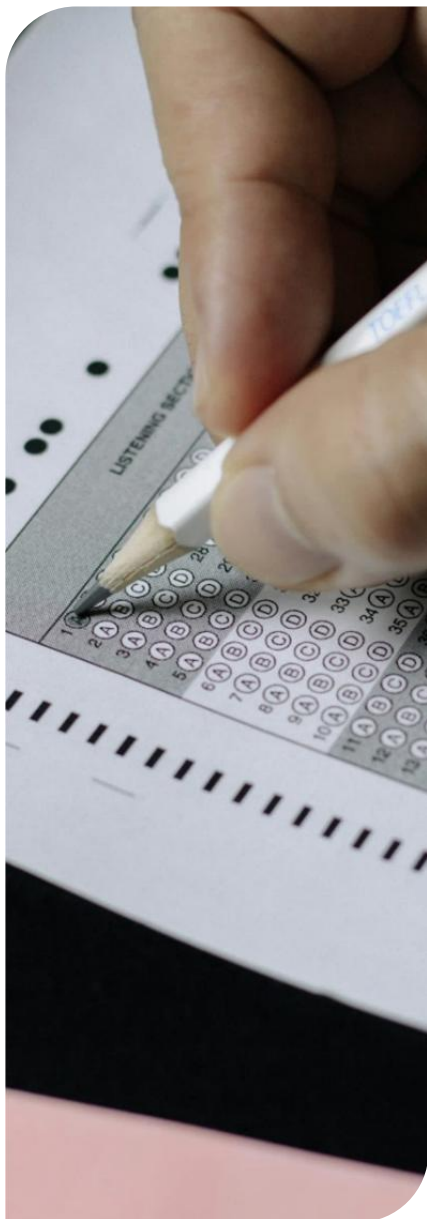
- ✓ Estarão disponíveis no site do Instituto IGEDUC ([www.igeduc.org.br](http://www.igeduc.org.br)), conforme o Edital.

**5. Condutas proibidas:**

- ✓ Manusear o Caderno de Questões antes do horário oficial.
- ✓ Comunicar-se com outros candidatos durante a prova.
- ✓ Usar aparelhos eletrônicos de qualquer tipo.
- ✓ Anotar o gabarito fora da Folha de Respostas.

**6. Exceto quando o enunciado da questão determinar o contrário, considere as seguintes regras:**

- ✓ As questões de Língua Portuguesa devem ser respondidas conforme a norma culta vigente à época da aplicação da prova; as de informática, com base na versão mais atualizada dos softwares mencionados na mesma data; e as de legislação, considerando a versão vigente e mais atual de cada lei.



## CONHECIMENTOS GERAIS

O texto seguinte servirá de base para responder às questões de 1 a 10.

### Como é fazer entrevista de emprego com uma inteligência artificial: tempo foi otimizado, mas desumaniza

O economista Everton Freire, de 33 anos, havia preenchido dezenas de formulários em busca de trabalho quando finalmente recebeu um e-mail positivo: fora selecionado para a segunda etapa de um processo seletivo em uma empresa de educação na área da saúde. Surpreendeu-se ao saber que seria entrevistado por uma inteligência artificial — experiência inédita entre as vagas às quais havia se candidatado.

Esse tipo de tecnologia vem sendo adotado por empresas brasileiras de vários portes. No caso de Freire, as instruções chegaram por WhatsApp, e suas respostas deveriam ser enviadas em áudio. O sistema reagia de forma imediata, adaptando as perguntas às respostas. Após poucas interações, a entrevista terminou com um retorno positivo: ele se encaixava no perfil da vaga. O processo, porém, não avançou.

Freire relata ter sentido curiosidade e estranhamento. Achou impessoal falar com uma máquina, especialmente em uma empresa da área da saúde. Depois reconheceu que o tempo fora otimizado e que, ao menos, obteve um retorno rápido. Hoje, já empregado, avalia que a tecnologia beneficia mais as empresas do que os candidatos: "é eficiente, mas desumaniza o processo".

O uso de IA em processos seletivos não é novo, mas se expandiu com a IA generativa, como o ChatGPT. Segundo a professora Humberta Silva, da Hochschule Bremen, o grande volume de candidaturas em plataformas como o LinkedIn levou empresas a recorrerem à automação. A pandemia acelerou esse movimento, com chatbots, entrevistas avaliadas por algoritmos e rankings automáticos.

Especialistas apontam vantagens como escalabilidade, padronização e redução de vieses. Edison Audi Kalaf, professor do Insper, afirma que o impacto da IA pode superar o da internet no início dos anos 2000, desde que usada de modo ético.

Startups brasileiras já oferecem esse tipo de serviço, defendendo ganhos de tempo e custo. Patrick Gouy, da Recrut.AI, ressalta que seria inviável analisar milhares de currículos sem apoio tecnológico. Christian Pedrosa, da DigAI, diz que o modelo reduz vieses, e Augusto Salomon, da Starmind, afirma que a IA tende a julgar menos que humanos. Para Pamela Borges, da Coploy, a tecnologia não substitui o recrutador, mas libera o profissional para tarefas mais estratégicas.

A tese de doutorado de Humberta Silva, na FEA-USP, conclui que as vantagens da IA ainda não superam os efeitos negativos, como a exigência de palavras-chave, o acesso desigual à internet e a falta de transparência sobre o uso da tecnologia. O desequilíbrio de poder

entre empresas e candidatos também aumenta, pois as corporações dispõem de mais informações.

Em testes feitos pela BBC News Brasil, as entrevistas conduzidas por IA destacaram a valorização de termos técnicos e avaliações automáticas pouco contextualizadas. Em um caso, um candidato foi penalizado por não citar "SEO", exigência apenas opcional. Em outro, as respostas foram criticadas por motivos sem relação com a pergunta.

Em um experimento, jornalistas responderam a uma entrevista com textos criados pelo ChatGPT, adaptados para soar naturais. O desempenho foi bem avaliado, mas o sistema registrou suspeita de leitura das respostas.

O uso de IA em recrutamentos exige cautela jurídica. O advogado Rafael Bispo de Filippis, do escritório Mattos Filho, explica que, mesmo sem legislação específica, continuam válidas as regras contra discriminação. Se o algoritmo agir de forma enviesada, o candidato pode buscar indenização. O projeto de lei aprovado no Senado em 2024, ainda em análise na Câmara, prevê transparência, direito à informação e correção de vieses.

Filippis recomenda que empresas mantenham contratos claros com os fornecedores de IA e arquivem as entrevistas, garantindo meios de defesa em caso de litígio. Candidatos podem solicitar acesso a seus dados com base na Lei Geral de Proteção de Dados (LGPD).

Ainda cercado de desafios éticos e humanos, o uso da inteligência artificial em entrevistas tende a se consolidar. Para as empresas, representa eficiência; para candidatos como Everton Freire, lembra que, mesmo com ganhos de tempo, nada substitui o olhar humano no processo de seleção.

<https://www.bbc.com/portuguese/articles/cewyng440vro>. adaptado.

### Questão 01

O texto discute o uso crescente da inteligência artificial em entrevistas de emprego, destacando tanto os ganhos de eficiência quanto as preocupações éticas e jurídicas que acompanham a automação de processos seletivos. Ao reunir relatos de candidatos, opiniões de especialistas e considerações legais, a narrativa propõe uma reflexão sobre os limites da tecnologia quando aplicada a contextos humanos e decisórios.

Com base nas ideias apresentadas, é CORRETO afirmar que o texto defende:

- (A) uma visão tecnicista que privilegia o desempenho operacional das empresas, apresentando a inteligência artificial como uma solução neutra e objetiva para todos os desafios do recrutamento moderno, sem questionar suas implicações éticas ou possíveis efeitos sobre os candidatos.
- (B) a adoção imediata e irrestrita da inteligência artificial em todos os processos seletivos, visto que a automação total elimina erros humanos, garante neutralidade nas avaliações e dispensa qualquer tipo de supervisão ou acompanhamento por parte de profissionais de recursos humanos.

- (C) a necessidade de equilibrar inovação e responsabilidade social, ressaltando que o avanço tecnológico deve caminhar junto à ética, à transparência e à proteção dos direitos fundamentais, de modo que a eficiência dos algoritmos não se sobreponha à dignidade humana nos processos de trabalho.
- (D) a ideia de que os benefícios práticos da automação, como economia de tempo e redução de custos, são suficientes para justificar o abandono de normas legais e a flexibilização de princípios éticos em nome da eficiência corporativa e da produtividade organizacional.

### Questão 02

Especialistas apontam vantagens como escalabilidade, padronização e redução de vieses. Edison Audi Kalaf, professor do Insper, afirma que o impacto da IA pode superar o da internet no início dos anos 2000, desde que usada de modo ético.

De acordo com as regras de acentuação, é CORRETO afirmar que:

- (A) "vieses", outrora acentuado, teria perdido o acento diferencial após o novo acordo ortográfico, uma vez que a reforma eliminou o uso de sinais gráficos em palavras terminadas em "es" que apresentavam diferenciação fonética mínima.
- (B) há dois vocábulos acentuados por serem proparoxítonos, ou seja, palavras cuja tonicidade recai sobre a antepenúltima sílaba, devendo, portanto, receber o acento gráfico em razão da regra geral que determina a obrigatoriedade de marcação nesses casos.
- (C) há dois vocábulos acentuados por serem oxítonos terminados em "o", o que justifica a presença de acento gráfico para indicar a tonicidade final das palavras e preservar a distinção sonora das vogais nas terminações abertas.
- (D) "início" recebe acento por ser um vocábulo paroxítono terminado em ditongo, no caso, ditongo crescente, e a marca gráfica é essencial para indicar a tonicidade da penúltima sílaba, evitando confusão na leitura e garantindo a adequada pronúncia das vogais "i" e "o", que formam a sequência final da palavra.

### Questão 03

O texto relata a experiência de Everton Freire em uma entrevista de emprego conduzida por uma inteligência artificial, descrevendo tanto os benefícios práticos quanto os limites humanos e éticos dessa tecnologia. Além disso, apresenta análises de especialistas e aponta desafios legais e sociais decorrentes do uso de sistemas automatizados em recrutamentos.

Com base nas informações do texto, é CORRETO afirmar que a principal reflexão sugerida pela narrativa está relacionada a:

- (A) uma adesão plena e sem restrições ao uso da inteligência artificial pelas empresas, que passaram a preferi-la como substituta integral dos recrutadores humanos, eliminando a necessidade de contato presencial e tornando obsoletas as práticas tradicionais de seleção de profissionais no ambiente corporativo.
- (B) uma defesa do uso irrestrito de algoritmos nos processos seletivos, pois as vantagens operacionais obtidas pela automação, como economia de tempo e padronização dos resultados, justificam plenamente a eliminação de qualquer preocupação ética ou legal quanto ao uso de dados pessoais.
- (C) uma valorização da tecnologia como fator de igualdade e democratização do acesso ao mercado de trabalho, já que a inteligência artificial elimina totalmente os preconceitos, padroniza os critérios de avaliação e garante oportunidades iguais para todos os candidatos, independentemente de suas origens ou experiências.
- (D) uma tensão entre a eficiência técnica proporcionada pela inteligência artificial e a perda de elementos humanos que tradicionalmente caracterizam os processos seletivos, revelando o contraste entre agilidade operacional e empatia interpessoal, além de questionar os limites éticos do uso de máquinas em decisões que envolvem pessoas e processos antes guiados pela sensibilidade humana.

### Questão 04

A professora Humberta Silva, da Hochschule Bremen, concluiu em sua tese que as vantagens do uso da inteligência artificial em processos seletivos ainda não superam os efeitos negativos, como a exigência de "palavras-chave", o acesso desigual à internet e a falta de transparência sobre o uso da tecnologia.

De acordo com as regras da ortografia oficial vigente, é CORRETO afirmar que:

- (A) o termo "palavras-chave" admite dupla flexão, podendo variar tanto o primeiro quanto o segundo elemento, conforme o contexto, sendo igualmente aceitas as formas "palavras-chaves" e "palavra-chave", desde que a estrutura frasal preserve o sentido original.
- (B) o vocábulo "palavras-chave" resulta da junção de um substantivo e de um adjetivo, razão pela qual, segundo o novo Acordo Ortográfico, não deve mais receber hífen, já que expressões formadas por classes gramaticais distintas perderam a obrigatoriedade desse sinal gráfico.
- (C) a expressão "palavras-chave" pode exercer função de advérbio, dependendo do contexto, e, nesse caso, o hífen torna-se facultativo, uma vez que o novo Acordo Ortográfico permite eliminar o sinal gráfico em expressões adverbiais consagradas pelo uso cotidiano.

- (D) o emprego do hífen em "palavras-chave" está de acordo com o Acordo Ortográfico da Língua Portuguesa, uma vez que o termo compõe um substantivo composto em que ambos os elementos mantêm sentido próprio.

### Questão 05

A tese de doutorado conclui que as vantagens da IA ainda não superam os efeitos negativos, como a exigência de palavras-chave, o acesso desigual à internet e a falta de transparência sobre o uso da tecnologia. O desequilíbrio de poder entre empresas e candidatos também aumenta, pois as corporações dispõem de mais informações.

De acordo com as regras de acentuação, é CORRETO afirmar que:

- (A) "exigência", "transparência" e "desequilíbrio" são vocábulos acentuados por serem paroxítonos terminados em ditongo crescente, apresentando acento gráfico na sílaba penúltima em conformidade com a norma ortográfica vigente, que determina o uso do acento para marcar a tonicidade nesses casos.
- (B) os vocábulos "não" e "à" são acentuados por serem monossílabos tônicos terminados, respectivamente, em "o" e "a", o que determina a aplicação obrigatória do acento gráfico para marcar a intensidade da pronúncia isolada desses termos no contexto oracional.
- (C) há dois vocábulos acentuados por serem oxítonos terminados em "em", correspondendo aos termos que recebem tonicidade final e, portanto, exigem o registro gráfico para evidenciar a força da última sílaba na articulação da palavra.
- (D) há três vocábulos acentuados por serem proparoxítonos, categoria que inclui palavras cuja sílaba tônica se encontra na antepenúltima posição e que, pela regra geral, são sempre acentuadas graficamente, independentemente de sua terminação.

### Questão 06

O sistema reagiu de forma imediata, adaptando as perguntas às respostas. Após poucas interações, a entrevista terminou com um retorno positivo: ele se encaixava no perfil da vaga. O processo, porém, não avançou.

De acordo com as regras de concordância nominal, é correto afirmar que:

- (A) o adjetivo "poucas", ligado ao substantivo "interações", mantém-se invariável em número e gênero, funcionando como numeral de valor aproximativo, sem exigir flexão nominal, pois apenas quantifica a ideia de interação no discurso.

- (B) o adjetivo "imediate" concorda com o substantivo "forma", mas, por estar em posição pós-verbal, torna-se invariável, funcionando como advérbio de modo, já que indica a circunstância em que se deu a ação expressa pelo verbo.
- (C) o adjetivo "positivo" concorda em gênero e número com o substantivo "retorno", núcleo do termo "um retorno positivo", estabelecendo relação direta de qualificação e mantendo a harmonia nominal exigida pela norma culta, em que o adjetivo deve refletir as flexões do substantivo que determina.
- (D) o adjetivo "adaptando", na forma nominal, concorda com o substantivo "sistema", assumindo função de predicativo, já que expressa uma característica transitória do sujeito, e apresenta flexão regular de gênero e número para manter coerência sintática.

### Questão 07

Esse tipo de tecnologia vem sendo adotado por empresas brasileiras de vários portes. No caso de Freire, as instruções chegaram por WhatsApp, e suas respostas deveriam ser enviadas em áudio.

De acordo com as regras de concordância nominal, é CORRETO afirmar que:

- (A) o adjetivo "vários" concorda com "portes" apenas em número, permanecendo no masculino por se tratar de um termo que expressa ideia genérica, não influenciada pela flexão de gênero do substantivo ao qual se refere.
- (B) o substantivo "tipo" concorda em gênero e número com "tecnologia", formando uma expressão composta por dois termos de mesmo valor sintático, unidos por uma relação de aposto explicativo que determina a correspondência nominal da oração.
- (C) o adjetivo "enviadas", relacionado ao substantivo "respostas", concorda com o pronome possessivo "suas" e não com o núcleo substantivo, uma vez que a presença de dois termos femininos justifica a coincidência formal e a flexão idêntica dentro da mesma unidade sintática.
- (D) o adjetivo "brasileiras" concorda em gênero e número com o substantivo "empresas", núcleo do termo "empresas brasileiras", apresentando a flexão feminina e plural exigida pela relação de determinação direta que estabelece entre os elementos, o que assegura a conformidade com a norma culta.

### Questão 08

O texto apresenta a experiência de Everton Freire em uma entrevista de emprego conduzida por inteligência artificial, revelando percepções pessoais, implicações sociais e questões éticas sobre a presença crescente das máquinas em processos seletivos. O relato individual, somado às análises de especialistas, permite compreender as ambiguidades e os desafios dessa inovação no contexto profissional contemporâneo.

Com base na leitura do texto, é CORRETO afirmar que ele evidencia:

- (A) uma análise crítica equilibrada, que reconhece as vantagens práticas da inteligência artificial nos recrutamentos, mas ressalta seus efeitos sobre a dimensão humana, destacando o conflito entre eficiência tecnológica e empatia nas relações de trabalho, e propondo uma reflexão sobre o uso ético de sistemas automatizados no ambiente corporativo contemporâneo.
- (B) uma defesa explícita da substituição completa dos recrutadores humanos por sistemas de inteligência artificial, argumentando que a automação amplia a precisão dos resultados, reduz custos e elimina falhas subjetivas, tornando desnecessária a presença de avaliadores nas etapas presenciais ou finais do processo seletivo.
- (C) uma visão otimista sobre a inteligência artificial, que seria capaz de corrigir falhas humanas e tornar os processos seletivos totalmente justos e transparentes, eliminando preconceitos, padronizando critérios e assegurando igualdade de oportunidades a todos os candidatos que participam das etapas automatizadas de seleção.
- (D) uma perspectiva centrada apenas na eficiência corporativa, que ignora completamente as consequências da automação sobre os candidatos e negligencia os dilemas éticos, jurídicos e sociais que surgem com o uso de algoritmos nas decisões sobre contratações e avaliações profissionais.

### Questão 09

O economista Everton Freire, de 33 anos, havia preenchido dezenas de formulários em busca de trabalho quando finalmente recebeu um e-mail positivo: fora selecionado para a segunda etapa de um processo seletivo em uma empresa de educação na área da saúde. Surpreendeu-se ao saber que seria entrevistado por uma inteligência artificial — experiência inédita entre as vagas às quais havia se candidatado.

De acordo com as regras de concordância verbal, é CORRETO afirmar que:

- (A) o verbo "recebeu" também pode estar no plural, pois o complemento "dezenas de formulários" contém uma ideia de pluralidade e, portanto, pode estender essa característica ao verbo, a fim de manter a harmonia semântica entre os termos da oração.
- (B) o verbo "surpreendeu-se" é utilizado no singular, já que a ação é recíproca e envolve o termo — o sujeito e o pronome "se" —, o que exige flexão singular para assegurar ação gramatical e uniformidade morfossintática do período.
- (C) o verbo "fora selecionado" está no singular porque se refere implicitamente à expressão "a segunda etapa de um processo seletivo", e, por isso, sua forma deve acompanhar a singularidade do termo que completa o sentido da oração, conforme as regras de concordância verbal.

- (D) o verbo "havia preenchido" concorda com o sujeito simples "o economista Everton Freire", estando flexionado na terceira pessoa do singular, e expressa uma ação passada anterior a outra também no passado, o que justifica o uso do pretérito mais-que-perfeito composto para garantir a sequência lógica e temporal da narrativa.

### Questão 10

Freire relata ter sentido curiosidade e estranhamento. Achou impessoal falar com uma máquina, especialmente em uma empresa da área da saúde. Depois reconheceu que o tempo fora otimizado e que, ao menos, obteve um retorno rápido. Hoje, já empregado, avalia que a tecnologia beneficia mais as empresas do que os candidatos: "é eficiente, mas desumaniza o processo".

De acordo com as regras de concordância verbal, é CORRETO afirmar que:

- (A) o verbo "desumaniza" concorda com o predicativo do sujeito "eficiente", e exerce papel de verbo intransitivo, pois une o sujeito a um predicativo que expressa estado permanente, reforçando a ideia de condição e não de ação efetiva no enunciado.
- (B) o verbo "reconheceu" concorda com o termo "o tempo", funcionando como oração de valor impessoal, pois indica uma ação sem sujeito determinado e descreve uma constatação objetiva, desvinculada de agente gramatical explícito.
- (C) o verbo "beneficia" estabelece concordância com o substantivo concreto "tecnologia", núcleo singular do termo que exerce função de sujeito coletivo, e indica a vantagem atribuída pela tecnologia a um conjunto de instituições.
- (D) o verbo "avalia" concorda com o sujeito simples "Freire", estando na terceira pessoa do singular, e expressa uma ação de juízo ou opinião emitida pelo sujeito, o que reforça a coerência narrativa e mantém a harmonia sintática e temporal do período.

### Questão 11

A Base Nacional Comum Curricular (BNCC) está organizada em etapas que abrangem toda a Educação Básica — Educação Infantil, Ensino Fundamental e Ensino Médio. Nela, os alunos devem desenvolver as dez competências gerais, que têm como objetivo garantir, ao longo do processo de aprendizagem e desenvolvimento, uma formação humana integral, voltada à construção de uma sociedade justa, democrática e inclusiva. Na primeira etapa da Educação Básica, a Educação Infantil, com base nos eixos estruturantes interações e brincadeiras, devem ser assegurados seis (X), que possibilitam às crianças aprender e se desenvolver plenamente. São eles: Conviver, Brincar, Participar, Explorar, Expressar e Conhecer-se. Assinale a alternativa que substitui corretamente o (X) do texto.

- (A) campos de experiências

- (B) objetivos de aprendizagem e desenvolvimento
- (C) direitos de aprendizagem e desenvolvimento
- (D) áreas do conhecimento

### Questão 12

Espera-se que a Base Nacional Comum Curricular (BNCC) contribua para superar a fragmentação das políticas educacionais, fortalecer o regime de colaboração entre as três esferas de governo e servir como referência para a qualidade da educação. De acordo com a BNCC, entende-se como a mobilização de conhecimentos (conceitos e procedimentos), habilidades (práticas, cognitivas e socioemocionais), atitudes e valores, com o objetivo de resolver demandas complexas da vida cotidiana, do pleno exercício da cidadania e do mundo do trabalho. Esse conceito é denominado:

- (A) Competência.
- (B) Habilidade.
- (C) Aprendizagem.
- (D) Capacidade.

### Questão 13

Conforme instituído na Lei Federal nº 9.394, de 20 de dezembro de 1996, Art. 7º, o ensino é livre à iniciativa privada, desde que sejam atendidas algumas condições:

I. Capacidade de conseguir um financiamento depende principalmente da sua capacidade de pagamento e do seu histórico de crédito.

II. Cumprimento das normas gerais da educação nacional e do respectivo sistema de ensino.

III. Autorização de funcionamento e avaliação de qualidade por auditorias independentes.

É CORRETO o que se afirma em:

- (A) II e III apenas.
- (B) I e II apenas.
- (C) II apenas.
- (D) I, II e III.

### Questão 14

De acordo com a Lei Federal nº 9.394/1996, (Art. 14, II, § 3º), o Fórum dos Conselhos Escolares constitui-se em um colegiado de caráter deliberativo, cuja finalidade é fortalecer os Conselhos Escolares de sua circunscrição e promover a efetivação do processo democrático nas unidades educacionais e nas diferentes instâncias decisórias, visando à melhoria da qualidade da educação. Suas ações são norteadas pelos princípios da democratização da gestão, da democratização do acesso e permanência e da qualidade social da educação. O Fórum dos Conselhos Escolares terá a seguinte composição:

- (A) 2 (dois) representantes do órgão responsável pelo sistema de ensino e 1 (um) representante de cada Conselho Escolar da circunscrição de atuação do Fórum dos Conselhos Escolares.
- (B) 1 (um) representante do órgão responsável pelo sistema de ensino e 2 (dois) representantes de cada Conselho Escolar da circunscrição de atuação do Fórum dos Conselhos Escolares.
- (C) 2 (dois) representantes do órgão responsável pelo sistema de ensino e 2 (dois) representantes de cada Conselho Escolar da circunscrição de atuação do Fórum dos Conselhos Escolares.
- (D) 1 (um) representante do órgão responsável pelo sistema de ensino e 1 (um) representante de cada Conselho Escolar da circunscrição de atuação do Fórum dos Conselhos Escolares.

### Questão 15

As competências gerais da Educação Básica estão inter-relacionadas e se desdobram no tratamento didático proposto para as três etapas da Educação Básica, Educação Infantil, Ensino Fundamental e Ensino Médio. Elas se articulam na construção de conhecimentos, no desenvolvimento de habilidades e na formação de atitudes e valores. Dentre as competências gerais da Base Nacional Comum Curricular (BNCC), julgue as afirmativas a seguir como Verdadeiras (V) ou Falsas (F):

( ) Utilizar diferentes linguagens, verbal (oral ou visual-motora, como Libras, e escrita), corporal, visual, sonora e digital, bem como conhecimentos das linguagens artística, matemática e científica, para se expressar e partilhar informações, experiências, ideias e sentimentos em diferentes contextos, produzindo sentidos que promovam o entendimento mútuo.

( ) Valorizar a diversidade de saberes e vivências culturais, apropriando-se de conhecimentos e experiências que permitam compreender as relações próprias do mundo do trabalho e fazer escolhas alinhadas ao exercício da cidadania e ao seu projeto de vida, com liberdade, autonomia, consciência crítica e responsabilidade.

( ) Exercitar a curiosidade intelectual e recorrer à abordagem própria das ciências, restringindo-se à reprodução de informações e à memorização de conteúdos, sem a necessidade de desenvolver pensamento crítico, criatividade ou autonomia intelectual.

Assinale a alternativa com a sequência CORRETA dos itens acima, de cima para baixo:

- (A) F, V, F.
- (B) V, F, V.
- (C) V, V, V.
- (D) V, V, F.

### Questão 16

Existem algumas regras básicas que orientam o ensino,

conforme a Lei Federal nº 9.394/1996 (LDB), Art. 24, no que se refere à educação básica, nos níveis Fundamental e Médio, considerando sua organização, excluindo-se o tempo reservado aos exames finais, quando houver. Com base nisso, julgue os itens a seguir:

I. O Ensino Médio deverá contar com 1.000 (mil) de carga horária mínima anual.

II. A carga horária máxima anual será de 850 (oitocentas e cinquenta) horas para o Ensino Fundamental.

III. O calendário escolar deve ter, no mínimo, 200 (duzentos) dias de efetivo trabalho escolar.

É CORRETO o que se afirma em:

- (A) I e III apenas.
- (B) II e III apenas.
- (C) I e II apenas.
- (D) I, II e III.

### Questão 17

De acordo com a Base Nacional Comum Curricular (BNCC), ela e os currículos exercem papéis complementares na garantia das aprendizagens essenciais definidas para cada etapa da Educação Básica, uma vez que tais aprendizagens se concretizam por meio do conjunto de decisões que caracterizam o currículo em ação. Essas decisões são responsáveis por adequar as proposições da BNCC à realidade local, respeitando a autonomia dos sistemas e redes de ensino, das instituições escolares, bem como o contexto e as características dos alunos. Tais decisões, que resultam de um processo participativo envolvendo famílias e comunidade, referem-se às ações descritas a seguir. Assinale a alternativa INCORRETA.

- (A) Conceber e colocar em prática situações e procedimentos que motivem e engajem os alunos nas aprendizagens.
- (B) Manter processos contínuos de aprendizagem sobre gestão pedagógica e curricular para os demais educadores, fora do ambiente escolar e dos sistemas de ensino.
- (C) Selecionar, produzir, aplicar e avaliar recursos didáticos e tecnológicos que apoiem o processo de ensino e aprendizagem.
- (D) Decidir sobre formas de organização interdisciplinar dos componentes curriculares e fortalecer a competência pedagógica das equipes escolares, adotando estratégias mais dinâmicas, interativas e colaborativas na gestão do ensino e da aprendizagem.

### Questão 18

De acordo com as legislações nacionais, a educação é direito de todos e dever do Estado e da família, além disso deve ser promovida e incentivada com a colaboração da sociedade, visando ao pleno desenvolvimento da pessoa, seu preparo para o exercício da cidadania e sua qualificação para o

trabalho. Assim sendo, para atender a tais finalidades no âmbito da educação escolar, reconhece-se a necessidade de que sejam "fixados conteúdos mínimos para o ensino fundamental, de maneira a assegurar formação básica comum e respeito aos valores culturais e artísticos, nacionais e regionais" (BRASIL, 1988). Diante disso, existem marcos legais que fundamentam a Base Nacional Comum Curricular (BNCC), julgue-os:

I. Lei que estabelece o Regime Jurídico dos Servidores Públicos Civis da União (Lei Federal nº 8.112/1990).

II. Lei de Diretrizes e Bases da Educação Nacional (LDB - Lei Federal nº 9.394/1996).

III. Constituição Federal de 1988.

É CORRETO o que se afirma em:

- (A) II apenas.
- (B) I e III apenas.
- (C) I, II e III.
- (D) II e III apenas.

### Questão 19

A Lei de Diretrizes e Bases da Educação Nacional (Lei Federal nº 9.394/1996, Art. 4) dispõe sobre a educação, compreendendo os processos formativos que se desenvolvem na vida familiar, na convivência humana, no trabalho, nas instituições de ensino e pesquisa, nos movimentos sociais, nas organizações da sociedade civil e nas manifestações culturais. Com base nessa legislação, julgue os itens a seguir:

I. O Estado não precisa garantir a educação digital, com conectividade para todas as instituições públicas de educação básica e superior com internet de alta velocidade, adequada ao uso pedagógico, nem promover o desenvolvimento de competências relacionadas ao letramento digital de jovens e adultos, à criação de conteúdos digitais, à comunicação e colaboração, à segurança e à resolução de problemas.

II. É assegurado atendimento educacional ao aluno da educação básica internado para tratamento de saúde, em regime hospitalar ou domiciliar, por tempo prolongado, conforme dispuser o Poder Público em regulamento, na esfera de sua competência federativa.

A partir da análise dos itens, é possível AFIRMAR que:

- (A) I está incorreto e II está correto.
- (B) I está correto e II está incorreto.
- (C) I e II estão incorretos.
- (D) I e II estão corretos.

### Questão 20

Abaixo, constam a organização dos sistemas de ensino da educação nacional de acordo com as suas incumbências, conforme Lei Federal nº 9.394/1996. Correlacione-os:

I. Estabelecer, em colaboração com os Estados, o Distrito Federal e os Municípios, competências e

diretrizes para a educação infantil, o ensino fundamental e o ensino médio, que nortearão os currículos e seus conteúdos mínimos, de modo a assegurar formação básica comum.

II. Prover meios para a recuperação dos alunos de menor rendimento.

III. Assumir o transporte escolar dos alunos da rede municipal, permitindo aos respectivos professores, em trechos autorizados, o uso de assentos vagos nos veículos;

Correlacione os itens I, II e III, e assinale a alternativa CORRETA.

- (A) I. Docentes, II. Estabelecimentos de ensino, III. União.
- (B) I. Estado, II. Municípios, III. Docentes.
- (C) I. União, II. Docentes, III. Municípios.
- (D) I. União, II. Estabelecimentos de ensino, III. Municípios.

## CONHECIMENTOS ESPECÍFICOS

### Questão 21

A consolidação da Internet como meio de comunicação e produção de conhecimento transformou profundamente a maneira como os indivíduos se informam, se relacionam e participam da vida pública.

As redes sociais digitais, em especial, assumiram papel central na difusão de ideias, na formação de identidades e até na organização de movimentos políticos e culturais, ao mesmo tempo em que ampliaram os desafios relacionados à desinformação, à vigilância e à ética comunicacional.

Considerando esse contexto, assinale a alternativa CORRETA.

- (A) O anonimato nas redes é um fenômeno restrito a contextos ilegais, não exercendo qualquer papel na dinâmica de participação e expressão cultural no ambiente digital.
- (B) A difusão de notícias falsas nas redes sociais não possui impacto significativo sobre o comportamento social, uma vez que o conteúdo digital é facilmente identificado e controlado por mecanismos automáticos de verificação.
- (C) A lógica algorítmica das plataformas digitais influencia a forma como as pessoas consomem informação, criando bolhas de filtragem e reforçando percepções ideológicas pré-existentes.
- (D) As redes sociais digitais garantem automaticamente a democratização da informação e a igualdade de participação política, pois eliminam as barreiras econômicas, culturais e tecnológicas entre os usuários.

### Questão 22

Após a Segunda Guerra Mundial, o sistema econômico

internacional passou por um processo de reconstrução e reorganização, marcado pela hegemonia dos Estados Unidos, pela criação de novas instituições financeiras e pela intensificação dos fluxos de comércio e capitais.

O período também foi caracterizado pela expansão industrial, pelo avanço tecnológico e pela consolidação de modelos distintos de desenvolvimento econômico nas potências capitalistas e socialistas.

Com base nesse contexto, registre V, para as afirmativas verdadeiras, e F, para as falsas:

(\_\_ ) O Plano Marshall, implementado pelos Estados Unidos entre 1948 e 1952, destinou recursos para a reconstrução dos países europeus devastados pela guerra, contribuindo para a consolidação da influência econômica norte-americana na Europa Ocidental.

(\_\_ ) A criação do Fundo Monetário Internacional (FMI) e do Banco Internacional para Reconstrução e Desenvolvimento (BIRD), durante a Conferência de Bretton Woods (1944), visava estabelecer um sistema financeiro internacional baseado em estabilidade monetária e cooperação econômica.

(\_\_ ) O sistema de Bretton Woods definiu o dólar norte-americano como moeda de referência mundial, conversível em ouro, o que reforçou a posição hegemônica dos Estados Unidos na economia global.

(\_\_ ) O período pós-guerra foi marcado por uma estagnação prolongada da economia mundial, com retração do comércio internacional e queda generalizada dos níveis de emprego e produção industrial.

(\_\_ ) O modelo de Estado de Bem-Estar Social, adotado por diversos países europeus no pós-guerra, baseava-se na intervenção estatal para garantir políticas públicas de seguridade social, saúde, educação e emprego.

Assinale a alternativa que apresenta a sequência CORRETA dos itens acima, de cima para baixo:

- (A) F, V, F, V, F.
- (B) V, V, V, F, V.
- (C) V, F, V, V, V.
- (D) V, V, V, V, F.

### Questão 23

O avanço das tecnologias digitais transformou profundamente o modo de representar e compreender o espaço geográfico.

Ferramentas como Sistemas de Informação Geográfica (SIG), imagens de satélite e o Sistema de Posicionamento Global (GPS) passaram a integrar o cotidiano da sociedade e o trabalho técnico de geógrafos, planejadores urbanos e gestores ambientais.

Apesar dessas inovações, o domínio dos princípios cartográficos permanece essencial para a leitura crítica e a produção de representações espaciais confiáveis.

Com base nesses aspectos, assinale a alternativa INCORRETA.

- (A) A cartografia moderna combina dados obtidos por sensoriamento remoto, drones e SIG, o que amplia a capacidade de análise e atualização de informações sobre o território.
- (B) As cartas topográficas e mapas cadastrais, por representarem com precisão escalas muito grandes, dispensam o uso de coordenadas geográficas e de sistemas de projeção, pois são voltadas apenas a representações locais.
- (C) Os mapas temáticos utilizam técnicas de representação específicas, como coropletas, isolinhas e anamorfoses, possibilitando a análise espacial de fenômenos naturais e socioeconômicos.
- (D) O uso do GPS permite determinar com precisão coordenadas geográficas na superfície terrestre, baseando-se na triangulação de sinais emitidos por satélites artificiais.

### Questão 24

A economia mundial contemporânea é marcada por intensas transformações, impulsionadas pela globalização financeira, pelo avanço tecnológico e pelas reconfigurações produtivas.

O Brasil, como economia emergente, participa desses processos de forma desigual, articulando setores modernos e integrados ao comércio global com áreas de forte vulnerabilidade social e produtiva.

Com base nesse contexto, registre V, para as afirmativas verdadeiras, e F, para as falsas:

( ) O processo de globalização econômica ampliou a interdependência entre as economias nacionais, mas também acentuou a concentração de capital e o poder das grandes corporações transnacionais sobre os mercados mundiais.

( ) A economia brasileira, desde o final do século XX, passou a depender fortemente do setor primário-exportador, com destaque para commodities agrícolas e minerais, enquanto a indústria de transformação perdeu participação no PIB nacional.

( ) A crise financeira global de 2008 teve efeitos limitados no Brasil, pois o país se manteve imune à recessão global graças à rigidez de suas políticas monetárias e à ausência de vulnerabilidades externas.

( ) O avanço tecnológico e a automação industrial no mundo têm provocado reestruturações produtivas, reduzindo postos de trabalho e exigindo novas qualificações, fenômeno também presente no contexto brasileiro.

( ) O agronegócio brasileiro, embora relevante para o superávit comercial, apresenta baixa dependência de incentivos estatais, destacando-se por uma estrutura fundiária equilibrada e homogênea em termos de acesso à terra e à renda.

Assinale a alternativa que apresenta a sequência CORRETA dos itens acima, de cima para baixo:

- (A) V, F, V, F, V.

- (B) V, V, V, F, F.

- (C) V, V, F, V, F.

- (D) F, V, V, F, V.

### Questão 25

O clima, como expressão da interação entre diversos elementos e fatores atmosféricos, exerce papel determinante sobre a organização das sociedades humanas.

Ele condiciona desde as práticas agrícolas e a disponibilidade de recursos hídricos até a forma de ocupação territorial, a arquitetura, a economia e o modo de vida das populações.

Com base nessas relações entre clima e sociedade, assinale a alternativa CORRETA.

(A) As condições climáticas exercem influência apenas sobre as atividades agrícolas, não interferindo significativamente em aspectos culturais, arquitetônicos ou econômicos das populações humanas.

(B) As variações climáticas globais, como El Niño e La Niña, podem afetar diretamente a produção de alimentos e o regime hídrico de amplas regiões, demonstrando a interdependência entre processos atmosféricos e dinâmicas socioeconômicas.

(C) Em climas frios de alta latitude, as formas de moradia e os hábitos de consumo de energia são semelhantes aos observados em áreas tropicais, uma vez que o clima não interfere na adaptação humana aos ambientes extremos.

(D) As populações humanas, independentemente das condições climáticas, desenvolvem sempre os mesmos padrões produtivos e tecnológicos, já que o clima deixou de ser um fator relevante no planejamento territorial contemporâneo.

### Questão 26

O comércio internacional tornou-se um dos principais vetores da globalização econômica, articulando fluxos de capitais, mercadorias e tecnologias entre países com diferentes níveis de desenvolvimento.

O Brasil, inserido nesse cenário, busca equilibrar sua balança comercial por meio da exportação de commodities agrícolas e minerais e da importação de produtos industrializados e de alta tecnologia.

As relações comerciais contemporâneas, no entanto, também revelam dependências estruturais e disputas geopolíticas por mercados e insumos estratégicos.

Considerando esse contexto e os fundamentos da geografia econômica, assinale a alternativa CORRETA.

(A) O crescimento das exportações brasileiras de commodities agrícolas e minerais nas últimas décadas tem reduzido a vulnerabilidade externa do país, já que esses produtos são menos sensíveis às flutuações de preços no mercado internacional.

- (B) A divisão internacional do trabalho contemporânea ainda mantém traços de dependência entre países centrais e periféricos, na medida em que nações em desenvolvimento exportam bens primários e importam produtos de maior conteúdo tecnológico.
- (C) A Organização Mundial do Comércio (OMC) atua como agente regulador neutro, sendo responsável pela definição obrigatória das políticas comerciais e tarifárias de todos os países-membros, que devem seguir suas determinações sob pena de sanções econômicas automáticas.
- (D) O comércio internacional moderno se caracteriza pela predominância das trocas bilaterais e pela queda dos fluxos de capitais financeiros, substituídos por relações comerciais diretas entre empresas e Estados nacionais.

### Questão 27

A diversidade climática do planeta é resultado da interação entre fatores como latitude, altitude, maritimidade, continentalidade, massas de ar e correntes oceânicas.

No caso do Brasil, essa variedade é reforçada pela extensão territorial e pelas diferenças de relevo, originando tipos climáticos distintos e regionalmente bem definidos.

Com base nesses aspectos, assinale a alternativa CORRETA.

- (A) O clima litorâneo úmido, presente na região Nordeste, distingue-se pelo regime de chuvas concentrado no inverno e pela baixa umidade relativa do ar decorrente da atuação da massa polar atlântica.
- (B) O clima semiárido, predominante no Sul do país, é caracterizado por temperaturas médias baixas, elevada pluviosidade e ocorrência frequente de geadas no inverno.
- (C) O clima subtropical, predominante na região amazônica, apresenta elevadas temperaturas durante todo o ano e chuvas escassas, em virtude da atuação constante da massa tropical continental.
- (D) O clima tropical típico apresenta duas estações bem definidas — uma seca e outra chuvosa —, sendo as precipitações concentradas no verão, influenciadas principalmente pela massa equatorial continental.

### Questão 28

Os domínios morfoclimáticos, conforme a classificação proposta por Aziz Ab'Sáber, representam grandes conjuntos do território brasileiro definidos pela combinação entre relevo, clima, vegetação e dinâmica hidrográfica, sendo fundamentais para a compreensão das paisagens e de sua ocupação humana.

Considerando as características naturais e socioeconômicas desses domínios, analise as afirmativas a seguir e registre V, para as afirmativas verdadeiras, e F, para as falsas:

( ) O Domínio Amazônico apresenta clima equatorial úmido, vegetação densa e elevada biodiversidade, sendo uma das áreas de maior pluviosidade do planeta; entretanto, enfrenta crescente pressão antrópica devido à expansão agropecuária e madeireira.

( ) O Domínio das Araucárias, localizado predominantemente no Centro-Oeste brasileiro, é caracterizado por clima semiárido e presença marcante de caatinga arbustiva, com predomínio de solos rasos e pedregosos.

( ) O Domínio do Cerrado é marcado pela alternância entre períodos de seca e chuva, vegetação adaptada ao fogo e solos ácidos; nas últimas décadas, tornou-se um dos principais polos de expansão da fronteira agrícola.

( ) O Domínio das Caatingas, restrito ao litoral nordestino, é fortemente influenciado pela maritimidade, apresentando clima úmido e elevada densidade florestal durante todo o ano.

( ) O Domínio das Mares de Morros, estendendo-se por grande parte do litoral oriental brasileiro, apresenta relevo ondulado e cobertura original de Mata Atlântica, hoje severamente fragmentada pela urbanização e pela agropecuária.

Assinale a alternativa que apresenta a sequência CORRETA dos itens acima, de cima para baixo:

- (A) V, V, F, F, V.  
 (B) F, F, V, F, V.  
 (C) V, V, V, F, V.  
 (D) V, F, V, F, V.

### Questão 29

O processo de urbanização intensificado a partir da segunda metade do século XX modificou profundamente o espaço geográfico brasileiro.

A expansão das metrópoles, a desigualdade socioespacial e a formação de redes urbanas interdependentes tornaram-se aspectos centrais da organização do território.

Com base nesse contexto, analise as afirmativas a seguir:

I. A metropolização resulta do crescimento e da concentração de funções econômicas, políticas e culturais em grandes cidades, que passam a exercer influência regional, nacional e até global sobre as áreas ao seu redor.

II. No Brasil, o processo de urbanização ocorreu de forma planejada e equilibrada, garantindo distribuição homogênea da infraestrutura urbana, acesso à moradia e mobilidade adequada em todas as regiões metropolitanas.

III. A conurbação representa um fenômeno típico da metropolização, caracterizado pela fusão física e funcional entre municípios vizinhos, como ocorre na Região Metropolitana de São Paulo e na Região Metropolitana do Rio de Janeiro.

IV. As metrópoles brasileiras enfrentam problemas comuns às cidades dos países periféricos, como segregação socioespacial, crescimento desordenado, déficit habitacional e precariedade dos serviços públicos urbanos.

Estão corretas apenas:

- (A) I e II.
- (B) I, III e IV.
- (C) I, II e IV.
- (D) I e IV.

### Questão 30

O Brasil tem enfrentado episódios climáticos extremos, como longas estiagens na Amazônia, chuvas intensas no Sul e ondas de calor no Centro-Oeste.

Esses eventos, embora agravados pelas mudanças climáticas globais, também refletem a diversidade de regimes atmosféricos que atuam sobre o território nacional, influenciados por fatores como massas de ar, relevo e continentalidade.

Considerando os fundamentos da climatologia e as características climáticas do Brasil, assinale a alternativa CORRETA.

- (A) O clima tropical típico apresenta duas estações bem definidas — uma chuvosa e outra seca —, sendo as precipitações concentradas no verão em função da atuação da massa equatorial continental.
- (B) O clima tropical semiárido, predominante na Amazônia Oriental, é resultado da influência direta da massa polar atlântica, responsável pelas altas temperaturas e baixa umidade durante todo o ano.
- (C) A amplitude térmica anual no litoral brasileiro é elevada devido à predominância do relevo acidentado e à baixa umidade relativa do ar.
- (D) O clima subtropical brasileiro, predominante na região Nordeste, é caracterizado por elevadas temperaturas médias e chuvas concentradas no inverno, associadas à influência da massa tropical atlântica.

### Questão 31

O Mercado Comum do Sul (Mercosul) foi criado em 1991, pelo Tratado de Assunção, com o objetivo de promover a integração econômica e comercial entre os países do Cone Sul.

Ao longo das décadas, o bloco evoluiu institucionalmente, mas também enfrentou desafios políticos e econômicos decorrentes das assimetrias regionais e das crises nacionais de seus membros.

Com base nesse contexto, analise as afirmativas a seguir:

I. O Mercosul é um bloco econômico de caráter intergovernamental, formado originalmente por Argentina, Brasil, Paraguai e Uruguai, tendo

posteriormente a Venezuela ingressado como membro pleno — embora sua participação esteja atualmente suspensa.

II. Entre os objetivos centrais do Mercosul estão a livre circulação de bens, serviços e fatores produtivos, o estabelecimento de uma tarifa externa comum (TEC) e a coordenação de políticas macroeconômicas entre os Estados-membros.

III. O Mercosul alcançou plenamente a integração política e monetária entre seus países, com a adoção de uma moeda única e de um parlamento supranacional dotado de poder legislativo vinculante sobre todos os membros.

IV. O bloco conta com mecanismos institucionais, como o Conselho do Mercado Comum (CMC) e o Parlamento do Mercosul (Parlasul), e mantém acordos comerciais com outras regiões, como a União Europeia e países associados da América do Sul.

Estão corretas apenas:

- (A) I, II e IV.
- (B) I, II e III.
- (C) I, III e IV.
- (D) II e III.

### Questão 32

A agropecuária brasileira tem passado por profundas transformações, associadas à modernização tecnológica, à inserção no mercado global e à reestruturação do espaço agrário.

Essas mudanças, embora responsáveis por elevar a produtividade e a participação do setor nas exportações nacionais, também intensificaram desigualdades regionais, conflitos fundiários e impactos ambientais.

Considerando o papel da agropecuária na economia e na organização do território brasileiro, assinale a alternativa INCORRETA.

- (A) A expansão do agronegócio no Cerrado está diretamente relacionada ao uso de técnicas de correção de solo, mecanização e biotecnologia, o que transformou antigas áreas de baixa produtividade em polos de produção de grãos, especialmente soja e milho.
- (B) A pecuária extensiva tradicional, predominante em grandes áreas do Centro-Oeste e do Norte, caracteriza-se pela alta produtividade e uso intensivo de tecnologia, sendo responsável por grande parte das exportações brasileiras de carne bovina.
- (C) A produção agroexportadora brasileira é influenciada pela demanda global por commodities, o que torna o setor vulnerável às oscilações de preços internacionais e à pressão por práticas ambientalmente sustentáveis.

(D) A modernização agrícola no Brasil ocorreu de forma desigual, concentrando investimentos em regiões com maior infraestrutura e acesso a crédito, o que contribuiu para a persistência da concentração fundiária e exclusão da agricultura familiar.

### Questão 33

Os diferentes tipos de cobertura vegetal refletem a interação entre clima, solo, relevo e dinâmica ecológica, resultando em formações com estrutura, funcionalidade e graus distintos de adaptação ambiental.

Considerando esse contexto, analise as afirmativas:

I. O Cerrado brasileiro é uma formação predominantemente savânica, composta por gramíneas e arbustos/árvores de troncos retorcidos e casca espessa, com folhas coriáceas e sistema radicular profundo. Essa morfologia está associada tanto aos solos ácidos e altamente lixiviados quanto ao papel ecológico recorrente do fogo natural e antrópico.

II. A Mata Atlântica, em seus trechos de floresta ombrófila densa, apresenta elevada estratificação vertical (diversas camadas de dossel), alta biodiversidade e forte endemismo. Trata-se de uma das formações vegetais mais pressionadas historicamente pela urbanização, pela ocupação litorânea e por atividades agroindustriais.

III. A Caatinga, típica do semiárido brasileiro, caracteriza-se por uma vegetação perenifolia densa e homogênea, de folhas largas e permanentes ao longo do ano, e por elevados índices de biomassa aérea, uma vez que o regime hídrico regular impede processos intensos de estresse hídrico sazonal.

IV. A Tundra é uma formação vegetal de altas latitudes do hemisfério norte e de ambientes de altitude muito elevada, marcada por vegetação rasteira herbácea e musgosa, solos afetados pelo permafrost e curto período vegetativo no verão, o que limita o desenvolvimento de espécies arbóreas de grande porte.

Estão corretas apenas:

- (A) I e II.
- (B) I, II e IV.
- (C) I, II e III.
- (D) I, III e IV.

### Questão 34

Nas últimas décadas, as bacias hidrográficas brasileiras têm se tornado objeto de crescente debate público, especialmente diante dos desafios associados à escassez de água, à expansão urbana desordenada, à poluição e aos impactos de grandes obras de infraestrutura, como hidrelétricas e projetos de transposição.

A gestão dos recursos hídricos no Brasil deve considerar não apenas a disponibilidade e o uso da água, mas também a complexa interação entre fatores naturais, econômicos e sociais que caracterizam cada bacia.

Nesse contexto, a compreensão das principais bacias hidrográficas brasileiras é essencial para o planejamento ambiental e territorial.

Com base nessas informações, assinale a alternativa INCORRETA.

- (A) A Bacia do Uruguai, situada na região Sul, possui relevo acidentado e grande potencial hidrelétrico, além de integrar o sistema de drenagem do Rio da Prata, compartilhando fronteiras com Argentina e Uruguai.
- (B) A Bacia Amazônica, de predominância de planície, possui o maior volume de água doce do planeta, sendo essencial para o equilíbrio climático e para a biodiversidade global, além de desempenhar papel estratégico na navegação interior do país.
- (C) A Bacia do Paraná, uma das mais industrializadas e povoadas do país, drena parte das regiões Sul e Sudeste em direção ao Rio da Prata, abrigando importantes aproveitamentos hidrelétricos, como Itaipu e Furnas.
- (D) A Bacia do São Francisco, cuja nascente localiza-se na Serra da Mantiqueira, caracteriza-se por regime exclusivamente pluvial e perene em todo o seu curso, sendo o principal sistema hidrográfico do agreste nordestino.

### Questão 35

Nas primeiras décadas do século XXI, a globalização intensificou fluxos econômicos e tecnológicos, mas também evidenciou as profundas desigualdades sociais existentes entre países e dentro deles.

Enquanto pequenas parcelas da população mundial concentram a maior parte da riqueza, bilhões de pessoas vivem em condições precárias de trabalho, habitação e acesso a direitos básicos.

No Brasil, a concentração fundiária, o desemprego estrutural e a informalidade persistem como expressões históricas da exploração social.

Considerando essas questões e os fundamentos sociológicos e geográficos das desigualdades, assinale a alternativa CORRETA.

- (A) A redução da pobreza observada em alguns países latino-americanos durante o início do século XXI indica o fim das desigualdades estruturais, já que os índices de renda e de acesso à educação tornaram-se plenamente equivalentes entre as classes sociais.
- (B) A desigualdade social resulta exclusivamente de fatores individuais, como esforço pessoal e qualificação profissional, não guardando relação com estruturas históricas e econômicas mais amplas.
- (C) A exploração humana contemporânea manifesta-se em novas formas, como o trabalho precarizado e a informalidade, revelando a permanência de relações desiguais mesmo em economias tecnologicamente avançadas.

- (D) A expansão das tecnologias digitais e da automação industrial tem promovido a inclusão social de forma homogênea, diminuindo o desemprego e ampliando o acesso igualitário à renda.

### Questão 36

A gestão escolar fundamenta-se em princípios que valorizam a participação dos profissionais da educação na elaboração do projeto político pedagógico da escola, bem como a colaboração das comunidades escolar e local por meio dos conselhos escolares ou instâncias equivalentes. Além disso, a efetivação da gestão democrática requer que os sistemas de ensino assegurem às unidades escolares públicas de educação básica progressivos graus de autonomia pedagógica, administrativa e financeira, em conformidade com as normas gerais de direito financeiro público. Com base nessas informações, julgue os itens a seguir como Verdadeiros (V) ou Falsos (F):

( ) A gestão escolar está exclusivamente vinculada à democratização do ensino por meio da ampliação do atendimento escolar.

( ) A gestão democrática pode ser compreendida como o processo pelo qual todos os segmentos da comunidade escolar participam da definição dos rumos que a instituição deve seguir, buscando efetivar decisões e avaliar continuamente suas ações.

( ) A autonomia e a transparência constituem princípios essenciais que orientam a prática da gestão escolar.

Assinale a alternativa com a sequência CORRETA de cima para baixo.

- (A) V, F, V.  
(B) V, V, F.  
(C) V, V, V.  
(D) F, V, V.

### Questão 37

A Didática é uma área do conhecimento que, embora dialogue com outras Ciências da Educação e se beneficie de suas contribuições, possui um objeto de estudo próprio, que a define dentro do campo do ensino. Essa especificidade está relacionada ao processo de ensino e aprendizagem, envolvendo a mediação entre professor, aluno e conhecimento. Com base nessa concepção, julgue os itens a seguir:

I. A Didática tem um núcleo central de estudos: a relação ensino-aprendizagem, na qual estão implicados os objetivos, os conteúdos, os métodos e as formas de organização do ensino.

II. A Didática tem como compromisso buscar práticas pedagógicas que tornem o ensino significativo, favorecendo a aprendizagem e contribuindo para a transformação social.

III. Na escola, por meio da Didática, a sua tarefa consiste em transmitir às crianças um conjunto de informações prontas, levando-as a se orientar dependentemente do

saber do professor, sem espaço para reflexão ou construção do próprio conhecimento.

É CORRETO o que se afirma em:

- (A) I, apenas.  
(B) I, II e III.  
(C) I e II, apenas.  
(D) II e III, apenas.

### Questão 38

O estudo do ser humano é amplamente complexo. Por essa razão, compreender o homem requer, impreterivelmente, a articulação com outros campos do conhecimento. A interdisciplinaridade manifesta-se nos diversos temas que precisam ser investigados, tais como a biologia, a antropologia, a sociologia, a filosofia e a economia, entre outros. A matéria-prima da Psicologia é o próprio ser humano em todas as suas expressões — as visíveis (comportamentos) e as invisíveis (sentimentos), as singularidades (porque somos o que somos) e as generalidades (porque somos todos assim). Todo esse conjunto pode ser sintetizado sob o termo:

- (A) personalidade.  
(B) inteligência.  
(C) consciência.  
(D) subjetividade.

### Questão 39

Segundo Jean Piaget, a partir do conceito de objeto, as crianças começam a categorizar os elementos do mundo ao seu redor. Inicialmente, elas agrupam os objetos que encontram em seu meio em classes formadas por elementos equivalentes — processo denominado categorização perceptual, no qual as coisas percebidas como semelhantes são reunidas em uma mesma categoria. Com o avanço do desenvolvimento cognitivo, a criança passa a organizar suas experiências em classes mais complexas, conhecidas como categorização conceitual. Nesse estágio, o agrupamento não depende mais apenas da aparência dos objetos, mas do conceito que a criança tem sobre eles.

Fonte: Bee (2003) apud CENTRO UNIVERSITÁRIO DE MARINGÁ. Núcleo de Educação a distância: Psicologia do desenvolvimento da criança/ Alex Eduardo Gallo, Juliana da Silva Araújo Alencar - Maringá - PR, 2012.

Essa habilidade de categorizar e formar classes é fundamental para o desenvolvimento da:

- (A) criatividade.  
(B) linguagem.  
(C) memória.  
(D) imaginação.

### Questão 40

A avaliação educacional, em um campo mais amplo, fundamenta a avaliação da aprendizagem como uma de

suas modalidades e apresenta diversas perspectivas. O conceito de avaliação, especialmente no contexto escolar, modificou-se ao longo dos anos, principalmente em relação às funções que ela deve desempenhar no processo educativo. Diversos autores e estudiosos da área formularam concepções que descrevem diferentes compreensões sobre a avaliação da aprendizagem, as quais foram sendo aprimoradas ao longo do tempo, resultando em leis e normas federais que buscam promover práticas avaliativas voltadas à aprendizagem.

Fonte: Pytlowanciw, Rosângela; Alves Filhos, José de. A avaliação formativa no ensino de ciências na ótica de professores. Ponta Grossa - PR: Atena, 2021.

Com base nessas ideias, julgue os excertos a seguir:

I. A avaliação educacional constitui um conjunto de abordagens teóricas sistematizadas que oferecem subsídios para julgamentos valorativos, os quais auxiliam na tomada de decisões.

II. A avaliação produz verdades absolutas e gera princípios gerais absolutos, além de fundamentar argumentos para análise e reflexão da prática docente.

Sobre os excertos, assinale a alternativa CORRETA.

- (A) Somente o excerto I está correto.
- (B) Os excertos I e II estão corretos.
- (C) Somente o excerto II está correto.
- (D) Os excertos I e II estão incorretos.

RASCUNHO - NÃO DESTAQUE