

EDITAL Nº 001/2025 DO CONCURSO PÚBLICO PARA CARGOS DE NÍVEIS MÉDIO, TÉCNICO E SUPERIOR NO MUNICÍPIO DE SÃO JOSÉ DO SERIDÓ

MUNICÍPIO DE SÃO JOSÉ DO SERIDÓ (RN)

**PROFESSOR DE HISTÓRIA -
LICENCIATURA**

MANHÃ

Atenção: Fraudar ou tentar fraudar Concursos Públicos é Crime previsto no art. 311-A do Código Penal.

ORIENTAÇÕES IMPORTANTES AO CANDIDATO:

1. Conferência de documentos:

- ✓ Verifique seu nome, número do documento e número de inscrição em todos os materiais entregues.
- ✓ Confira o Caderno de Questões quanto a falhas de impressão ou numeração.

2. Cumprimento das normas:

- ✓ O descumprimento de qualquer regra constante no Edital, Caderno de Questões ou Folha de Respostas poderá acarretar a eliminação do candidato.

3. Folha de Respostas:

- ✓ É o único documento válido para avaliação.
- ✓ Preencha corretamente o campo da assinatura.
- ✓ Assinale apenas uma alternativa por item.
- ✓ Utilize apenas caneta esferográfica azul ou preta.
- ✓ Devolva a Folha de Respostas preenchida e assinada ao fiscal.

4. Divulgação de provas e gabaritos:

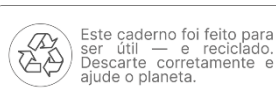
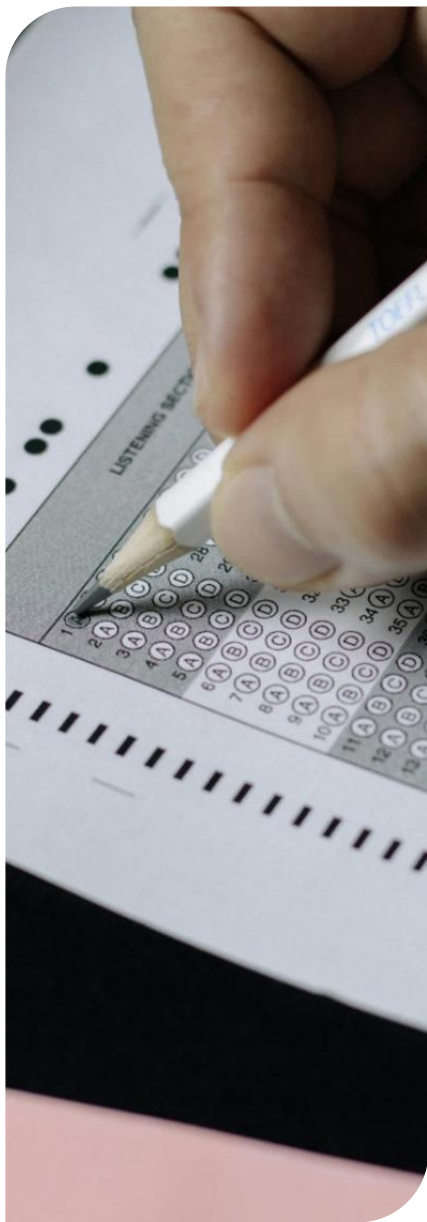
- ✓ Estarão disponíveis no site do Instituto IGEDUC (www.igeduc.org.br), conforme o Edital.

5. Condutas proibidas:

- ✓ Manusear o Caderno de Questões antes do horário oficial.
- ✓ Comunicar-se com outros candidatos durante a prova.
- ✓ Usar aparelhos eletrônicos de qualquer tipo.
- ✓ Anotar o gabarito fora da Folha de Respostas.

6. Exceto quando o enunciado da questão determinar o contrário, considere as seguintes regras:

- ✓ As questões de Língua Portuguesa devem ser respondidas conforme a norma culta vigente à época da aplicação da prova; as de informática, com base na versão mais atualizada dos softwares mencionados na mesma data; e as de legislação, considerando a versão vigente e mais atual de cada lei.



CONHECIMENTOS GERAIS

O texto seguinte servirá de base para responder às questões de 1 a 10.

Como é fazer entrevista de emprego com uma inteligência artificial: tempo foi otimizado, mas desumaniza

O economista Everton Freire, de 33 anos, havia preenchido dezenas de formulários em busca de trabalho quando finalmente recebeu um e-mail positivo: fora selecionado para a segunda etapa de um processo seletivo em uma empresa de educação na área da saúde. Surpreendeu-se ao saber que seria entrevistado por uma inteligência artificial — experiência inédita entre as vagas às quais havia se candidatado.

Esse tipo de tecnologia vem sendo adotado por empresas brasileiras de vários portes. No caso de Freire, as instruções chegaram por WhatsApp, e suas respostas deveriam ser enviadas em áudio. O sistema reagia de forma imediata, adaptando as perguntas às respostas. Após poucas interações, a entrevista terminou com um retorno positivo: ele se encaixava no perfil da vaga. O processo, porém, não avançou.

Freire relata ter sentido curiosidade e estranhamento. Achou impessoal falar com uma máquina, especialmente em uma empresa da área da saúde. Depois reconheceu que o tempo fora otimizado e que, ao menos, obteve um retorno rápido. Hoje, já empregado, avalia que a tecnologia beneficia mais as empresas do que os candidatos: "é eficiente, mas desumaniza o processo".

O uso de IA em processos seletivos não é novo, mas se expandiu com a IA generativa, como o ChatGPT. Segundo a professora Humberta Silva, da Hochschule Bremen, o grande volume de candidaturas em plataformas como o LinkedIn levou empresas a recorrerem à automação. A pandemia acelerou esse movimento, com chatbots, entrevistas avaliadas por algoritmos e rankings automáticos.

Especialistas apontam vantagens como escalabilidade, padronização e redução de vieses. Edison Audi Kalaf, professor do Insper, afirma que o impacto da IA pode superar o da internet no início dos anos 2000, desde que usada de modo ético.

Startups brasileiras já oferecem esse tipo de serviço, defendendo ganhos de tempo e custo. Patrick Gouy, da Recrut.AI, ressalta que seria inviável analisar milhares de currículos sem apoio tecnológico. Christian Pedrosa, da DigAI, diz que o modelo reduz vieses, e Augusto Salomon, da Starmind, afirma que a IA tende a julgar menos que humanos. Para Pamela Borges, da Coploy, a tecnologia não substitui o recrutador, mas libera o profissional para tarefas mais estratégicas.

A tese de doutorado de Humberta Silva, na FEA-USP, conclui que as vantagens da IA ainda não superam os efeitos negativos, como a exigência de palavras-chave, o acesso desigual à internet e a falta de transparência sobre o uso da tecnologia. O desequilíbrio de poder

entre empresas e candidatos também aumenta, pois as corporações dispõem de mais informações.

Em testes feitos pela BBC News Brasil, as entrevistas conduzidas por IA destacaram a valorização de termos técnicos e avaliações automáticas pouco contextualizadas. Em um caso, um candidato foi penalizado por não citar "SEO", exigência apenas opcional. Em outro, as respostas foram criticadas por motivos sem relação com a pergunta.

Em um experimento, jornalistas responderam a uma entrevista com textos criados pelo ChatGPT, adaptados para soar naturais. O desempenho foi bem avaliado, mas o sistema registrou suspeita de leitura das respostas.

O uso de IA em recrutamentos exige cautela jurídica. O advogado Rafael Bispo de Filippis, do escritório Mattos Filho, explica que, mesmo sem legislação específica, continuam válidas as regras contra discriminação. Se o algoritmo agir de forma enviesada, o candidato pode buscar indenização. O projeto de lei aprovado no Senado em 2024, ainda em análise na Câmara, prevê transparência, direito à informação e correção de vieses.

Filippis recomenda que empresas mantenham contratos claros com os fornecedores de IA e arquivem as entrevistas, garantindo meios de defesa em caso de litígio. Candidatos podem solicitar acesso a seus dados com base na Lei Geral de Proteção de Dados (LGPD).

Ainda cercado de desafios éticos e humanos, o uso da inteligência artificial em entrevistas tende a se consolidar. Para as empresas, representa eficiência; para candidatos como Everton Freire, lembra que, mesmo com ganhos de tempo, nada substitui o olhar humano no processo de seleção.

<https://www.bbc.com/portuguese/articles/cewyng440vro>. adaptado.

Questão 01

O texto discute o uso crescente da inteligência artificial em entrevistas de emprego, destacando tanto os ganhos de eficiência quanto as preocupações éticas e jurídicas que acompanham a automação de processos seletivos. Ao reunir relatos de candidatos, opiniões de especialistas e considerações legais, a narrativa propõe uma reflexão sobre os limites da tecnologia quando aplicada a contextos humanos e decisórios.

Com base nas ideias apresentadas, é CORRETO afirmar que o texto defende:

- (A) uma visão tecnicista que privilegia o desempenho operacional das empresas, apresentando a inteligência artificial como uma solução neutra e objetiva para todos os desafios do recrutamento moderno, sem questionar suas implicações éticas ou possíveis efeitos sobre os candidatos.

- (B) a necessidade de equilibrar inovação e responsabilidade social, ressaltando que o avanço tecnológico deve caminhar junto à ética, à transparência e à proteção dos direitos fundamentais, de modo que a eficiência dos algoritmos não se sobreponha à dignidade humana nos processos de trabalho.
- (C) a ideia de que os benefícios práticos da automação, como economia de tempo e redução de custos, são suficientes para justificar o abandono de normas legais e a flexibilização de princípios éticos em nome da eficiência corporativa e da produtividade organizacional.
- (D) a adoção imediata e irrestrita da inteligência artificial em todos os processos seletivos, visto que a automação total elimina erros humanos, garante neutralidade nas avaliações e dispensa qualquer tipo de supervisão ou acompanhamento por parte de profissionais de recursos humanos.

Questão 02

A tese de doutorado conclui que as vantagens da IA ainda não superam os efeitos negativos, como a exigência de palavras-chave, o acesso desigual à internet e a falta de transparência sobre o uso da tecnologia. O desequilíbrio de poder entre empresas e candidatos também aumenta, pois as corporações dispõem de mais informações.

De acordo com as regras de acentuação, é CORRETO afirmar que:

- (A) os vocábulos "não" e "à" são acentuados por serem monossílabos tônicos terminados, respectivamente, em "o" e "a", o que determina a aplicação obrigatória do acento gráfico para marcar a intensidade da pronúncia isolada desses termos no contexto oracional.
- (B) "exigência", "transparência" e "desequilíbrio" são vocábulos acentuados por serem paroxítonos terminados em ditongo crescente, apresentando acento gráfico na sílaba penúltima em conformidade com a norma ortográfica vigente, que determina o uso do acento para marcar a tonicidade nesses casos.
- (C) há dois vocábulos acentuados por serem oxítonos terminados em "em", correspondendo aos termos que recebem tonicidade final e, portanto, exigem o registro gráfico para evidenciar a força da última sílaba na articulação da palavra.
- (D) há três vocábulos acentuados por serem proparoxítonos, categoria que inclui palavras cuja sílaba tônica se encontra na antepenúltima posição e que, pela regra geral, são sempre acentuadas graficamente, independentemente de sua terminação.

Questão 03

Esse tipo de tecnologia vem sendo adotado por empresas brasileiras de vários portes. No caso de Freire,

as instruções chegaram por WhatsApp, e suas respostas deveriam ser enviadas em áudio.

De acordo com as regras de concordância nominal, é CORRETO afirmar que:

- (A) o adjetivo "vários" concorda com "portes" apenas em número, permanecendo no masculino por se tratar de um termo que expressa ideia genérica, não influenciada pela flexão de gênero do substantivo ao qual se refere.
- (B) o substantivo "tipo" concorda em gênero e número com "tecnologia", formando uma expressão composta por dois termos de mesmo valor sintático, unidos por uma relação de aposto explicativo que determina a correspondência nominal da oração.
- (C) o adjetivo "brasileiras" concorda em gênero e número com o substantivo "empresas", núcleo do termo "empresas brasileiras", apresentando a flexão feminina e plural exigida pela relação de determinação direta que estabelece entre os elementos, o que assegura a conformidade com a norma culta.
- (D) o adjetivo "enviadas", relacionado ao substantivo "respostas", concorda com o pronome possessivo "suas" e não com o núcleo substantivo, uma vez que a presença de dois termos femininos justifica a coincidência formal e a flexão idêntica dentro da mesma unidade sintática.

Questão 04

O texto apresenta a experiência de Everton Freire em uma entrevista de emprego conduzida por inteligência artificial, revelando percepções pessoais, implicações sociais e questões éticas sobre a presença crescente das máquinas em processos seletivos. O relato individual, somado às análises de especialistas, permite compreender as ambiguidades e os desafios dessa inovação no contexto profissional contemporâneo.

Com base na leitura do texto, é CORRETO afirmar que ele evidencia:

- (A) uma defesa explícita da substituição completa dos recrutadores humanos por sistemas de inteligência artificial, argumentando que a automação amplia a precisão dos resultados, reduz custos e elimina falhas subjetivas, tornando desnecessária a presença de avaliadores nas etapas presenciais ou finais do processo seletivo.
- (B) uma análise crítica equilibrada, que reconhece as vantagens práticas da inteligência artificial nos recrutamentos, mas ressalta seus efeitos sobre a dimensão humana, destacando o conflito entre eficiência tecnológica e empatia nas relações de trabalho, e propondo uma reflexão sobre o uso ético de sistemas automatizados no ambiente corporativo contemporâneo.

- (C) uma perspectiva centrada apenas na eficiência corporativa, que ignora completamente as consequências da automação sobre os candidatos e negligencia os dilemas éticos, jurídicos e sociais que surgem com o uso de algoritmos nas decisões sobre contratações e avaliações profissionais.
- (D) uma visão otimista sobre a inteligência artificial, que seria capaz de corrigir falhas humanas e tornar os processos seletivos totalmente justos e transparentes, eliminando preconceitos, padronizando critérios e assegurando igualdade de oportunidades a todos os candidatos que participam das etapas automatizadas de seleção.

Questão 05

Freire relata ter sentido curiosidade e estranhamento. Achou impessoal falar com uma máquina, especialmente em uma empresa da área da saúde. Depois reconheceu que o tempo fora otimizado e que, ao menos, obteve um retorno rápido. Hoje, já empregado, avalia que a tecnologia beneficia mais as empresas do que os candidatos: "é eficiente, mas desumaniza o processo".

De acordo com as regras de concordância verbal, é CORRETO afirmar que:

- (A) o verbo "reconheceu" concorda com o termo "o tempo", funcionando como oração de valor impessoal, pois indica uma ação sem sujeito determinado e descreve uma constatação objetiva, desvinculada de agente gramatical explícito.
- (B) o verbo "beneficia" estabelece concordância com o substantivo concreto "tecnologia", núcleo singular do termo que exerce função de sujeito coletivo, e indica a vantagem atribuída pela tecnologia a um conjunto de instituições.
- (C) o verbo "avalia" concorda com o sujeito simples "Freire", estando na terceira pessoa do singular, e expressa uma ação de juízo ou opinião emitida pelo sujeito, o que reforça a coerência narrativa e mantém a harmonia sintática e temporal do período.
- (D) o verbo "desumaniza" concorda com o predicativo do sujeito "eficiente", e exerce papel de verbo intransitivo, pois une o sujeito a um predicativo que expressa estado permanente, reforçando a ideia de condição e não de ação efetiva no enunciado.

Questão 06

O economista Everton Freire, de 33 anos, havia preenchido dezenas de formulários em busca de trabalho quando finalmente recebeu um e-mail positivo: fora selecionado para a segunda etapa de um processo seletivo em uma empresa de educação na área da saúde. Surpreendeu-se ao saber que seria entrevistado por uma inteligência artificial — experiência inédita entre as vagas às quais havia se candidatado.

De acordo com as regras de concordância verbal, é CORRETO afirmar que:

- (A) o verbo "surpreendeu-se" é utilizado no singular, já que a ação é recíproca e envolve o termo — o sujeito e o pronome "se" —, o que exige flexão singular para assegurar ação gramatical e uniformidade morfosintática do período.
- (B) o verbo "recebeu" também pode estar no plural, pois o complemento "dezenas de formulários" contém uma ideia de pluralidade e, portanto, pode estender essa característica ao verbo, a fim de manter a harmonia semântica entre os termos da oração.
- (C) o verbo "fora selecionado" está no singular porque se refere implicitamente à expressão "a segunda etapa de um processo seletivo", e, por isso, sua forma deve acompanhar a singularidade do termo que completa o sentido da oração, conforme as regras de concordância verbal.
- (D) o verbo "havia preenchido" concorda com o sujeito simples "o economista Everton Freire", estando flexionado na terceira pessoa do singular, e expressa uma ação passada anterior a outra também no passado, o que justifica o uso do pretérito mais-que-perfeito composto para garantir a sequência lógica e temporal da narrativa.

Questão 07

A professora Humberta Silva, da Hochschule Bremen, concluiu em sua tese que as vantagens do uso da inteligência artificial em processos seletivos ainda não superam os efeitos negativos, como a exigência de "palavras-chave", o acesso desigual à internet e a falta de transparência sobre o uso da tecnologia.

De acordo com as regras da ortografia oficial vigente, é CORRETO afirmar que:

- (A) o termo "palavras-chave" admite dupla flexão, podendo variar tanto o primeiro quanto o segundo elemento, conforme o contexto, sendo igualmente aceitas as formas "palavras-chaves" e "palavra-chave", desde que a estrutura frasal preserve o sentido original.
- (B) o vocábulo "palavras-chave" resulta da junção de um substantivo e de um adjetivo, razão pela qual, segundo o novo Acordo Ortográfico, não deve mais receber hífen, já que expressões formadas por classes gramaticais distintas perderam a obrigatoriedade desse sinal gráfico.
- (C) a expressão "palavras-chave" pode exercer função de advérbio, dependendo do contexto, e, nesse caso, o hífen torna-se facultativo, uma vez que o novo Acordo Ortográfico permite eliminar o sinal gráfico em expressões adverbiais consagradas pelo uso cotidiano.
- (D) o emprego do hífen em "palavras-chave" está de acordo com o Acordo Ortográfico da Língua Portuguesa, uma vez que o termo compõe um substantivo composto em que ambos os elementos mantêm sentido próprio.

Questão 08

O sistema reagia de forma imediata, adaptando as perguntas às respostas. Após poucas interações, a entrevista terminou com um retorno positivo: ele se encaixava no perfil da vaga. O processo, porém, não avançou.

De acordo com as regras de concordância nominal, é correto afirmar que:

- (A) o adjetivo "imediata" concorda com o substantivo "forma", mas, por estar em posição pós-verbal, torna-se invariável, funcionando como advérbio de modo, já que indica a circunstância em que se deu a ação expressa pelo verbo.
- (B) o adjetivo "adaptando", na forma nominal, concorda com o substantivo "sistema", assumindo função de predicativo, já que expressa uma característica transitória do sujeito, e apresenta flexão regular de gênero e número para manter coerência sintática.
- (C) o adjetivo "positivo" concorda em gênero e número com o substantivo "retorno", núcleo do termo "um retorno positivo", estabelecendo relação direta de qualificação e mantendo a harmonia nominal exigida pela norma culta, em que o adjetivo deve refletir as flexões do substantivo que determina.
- (D) o adjetivo "poucas", ligado ao substantivo "interações", mantém-se invariável em número e gênero, funcionando como numeral de valor aproximativo, sem exigir flexão nominal, pois apenas quantifica a ideia de interação no discurso.

Questão 09

Especialistas apontam vantagens como escalabilidade, padronização e redução de vieses. Edison Audi Kalaf, professor do Insper, afirma que o impacto da IA pode superar o da internet no início dos anos 2000, desde que usada de modo ético.

De acordo com as regras de acentuação, é CORRETO afirmar que:

- (A) há dois vocábulos acentuados por serem proparoxítonos, ou seja, palavras cuja tonicidade recai sobre a antepenúltima sílaba, devendo, portanto, receber o acento gráfico em razão da regra geral que determina a obrigatoriedade de marcação nesses casos.
- (B) "início" recebe acento por ser um vocábulo paroxítono terminado em ditongo, no caso, ditongo crescente, e a marca gráfica é essencial para indicar a tonicidade da penúltima sílaba, evitando confusão na leitura e garantindo a adequada pronúncia das vogais "i" e "o", que formam a sequência final da palavra.
- (C) há dois vocábulos acentuados por serem oxítonos terminados em "o", o que justifica a presença de acento gráfico para indicar a tonicidade final das palavras e preservar a distinção sonora das vogais nas terminações abertas.

- (D) "vieses", outrora acentuado, teria perdido o acento diferencial após o novo acordo ortográfico, uma vez que a reforma eliminou o uso de sinais gráficos em palavras terminadas em "es" que apresentavam diferenciação fonética mínima.

Questão 10

O texto relata a experiência de Everton Freire em uma entrevista de emprego conduzida por uma inteligência artificial, descrevendo tanto os benefícios práticos quanto os limites humanos e éticos dessa tecnologia. Além disso, apresenta análises de especialistas e aponta desafios legais e sociais decorrentes do uso de sistemas automatizados em recrutamentos.

Com base nas informações do texto, é CORRETO afirmar que a principal reflexão sugerida pela narrativa está relacionada a:

- (A) uma valorização da tecnologia como fator de igualdade e democratização do acesso ao mercado de trabalho, já que a inteligência artificial elimina totalmente os preconceitos, padroniza os critérios de avaliação e garante oportunidades iguais para todos os candidatos, independentemente de suas origens ou experiências.
- (B) uma defesa do uso irrestrito de algoritmos nos processos seletivos, pois as vantagens operacionais obtidas pela automação, como economia de tempo e padronização dos resultados, justificam plenamente a eliminação de qualquer preocupação ética ou legal quanto ao uso de dados pessoais.
- (C) uma tensão entre a eficiência técnica proporcionada pela inteligência artificial e a perda de elementos humanos que tradicionalmente caracterizam os processos seletivos, revelando o contraste entre agilidade operacional e empatia interpessoal, além de questionar os limites éticos do uso de máquinas em decisões que envolvem pessoas e processos antes guiados pela sensibilidade humana.
- (D) uma adesão plena e sem restrições ao uso da inteligência artificial pelas empresas, que passaram a preferi-la como substituta integral dos recrutadores humanos, eliminando a necessidade de contato presencial e tornando obsoletas as práticas tradicionais de seleção de profissionais no ambiente corporativo.

Questão 11

As competências gerais da Educação Básica estão inter-relacionadas e se desdobram no tratamento didático proposto para as três etapas da Educação Básica, Educação Infantil, Ensino Fundamental e Ensino Médio. Elas se articulam na construção de conhecimentos, no desenvolvimento de habilidades e na formação de atitudes e valores. Dentre as competências gerais da Base Nacional Comum Curricular (BNCC), julgue as afirmativas a seguir como Verdadeiras (V) ou Falsas (F):

- () Utilizar diferentes linguagens, verbal (oral ou

visual-motora, como Libras, e escrita), corporal, visual, sonora e digital, bem como conhecimentos das linguagens artística, matemática e científica, para se expressar e partilhar informações, experiências, ideias e sentimentos em diferentes contextos, produzindo sentidos que promovam o entendimento mútuo.

(___) Valorizar a diversidade de saberes e vivências culturais, apropriando-se de conhecimentos e experiências que permitam compreender as relações próprias do mundo do trabalho e fazer escolhas alinhadas ao exercício da cidadania e ao seu projeto de vida, com liberdade, autonomia, consciência crítica e responsabilidade.

(___) Exercitar a curiosidade intelectual e recorrer à abordagem própria das ciências, restringindo-se à reprodução de informações e à memorização de conteúdos, sem a necessidade de desenvolver pensamento crítico, criatividade ou autonomia intelectual.

Assinale a alternativa com a sequência CORRETA dos itens acima, de cima para baixo:

- (A) V, V, F.
- (B) V, V, V.
- (C) F, V, F.
- (D) V, F, V.

Questão 12

Existem algumas regras básicas que orientam o ensino, conforme a Lei Federal nº 9.394/1996 (LDB), Art. 24, no que se refere à educação básica, nos níveis Fundamental e Médio, considerando sua organização, excluindo-se o tempo reservado aos exames finais, quando houver. Com base nisso, julgue os itens a seguir:

- I. O Ensino Médio deverá contar com 1.000 (mil) de carga horária mínima anual.
- II. A carga horária máxima anual será de 850 (oitocentas e cinquenta) horas para o Ensino Fundamental.
- III. O calendário escolar deve ter, no mínimo, 200 (duzentos) dias de efetivo trabalho escolar.

É CORRETO o que se afirma em:

- (A) I e III apenas.
- (B) I, II e III.
- (C) II e III apenas.
- (D) I e II apenas.

Questão 13

De acordo com as legislações nacionais, a educação é direito de todos e dever do Estado e da família, além disso deve ser promovida e incentivada com a colaboração da sociedade, visando ao pleno desenvolvimento da pessoa, seu preparo para o exercício da cidadania e sua qualificação para o trabalho. Assim sendo, para atender a tais finalidades no âmbito da educação escolar, reconhece-se a necessidade de que sejam "fixados conteúdos mínimos

para o ensino fundamental, de maneira a assegurar formação básica comum e respeito aos valores culturais e artísticos, nacionais e regionais" (BRASIL, 1988). Diante disso, existem marcos legais que fundamentam a Base Nacional Comum Curricular (BNCC), julgue-os:

I. Lei que estabelece o Regime Jurídico dos Servidores Públicos Civis da União (Lei Federal nº 8.112/1990).

II. Lei de Diretrizes e Bases da Educação Nacional (LDB - Lei Federal nº 9.394/1996).

III. Constituição Federal de 1988.

É CORRETO o que se afirma em:

- (A) I, II e III.
- (B) II e III apenas.
- (C) I e III apenas.
- (D) II apenas.

Questão 14

A Lei de Diretrizes e Bases da Educação Nacional (Lei Federal nº 9.394/1996, Art. 4) dispõe sobre a educação, compreendendo os processos formativos que se desenvolvem na vida familiar, na convivência humana, no trabalho, nas instituições de ensino e pesquisa, nos movimentos sociais, nas organizações da sociedade civil e nas manifestações culturais. Com base nessa legislação, julgue os itens a seguir:

I. O Estado não precisa garantir a educação digital, com conectividade para todas as instituições públicas de educação básica e superior com internet de alta velocidade, adequada ao uso pedagógico, nem promover o desenvolvimento de competências relacionadas ao letramento digital de jovens e adultos, à criação de conteúdos digitais, à comunicação e colaboração, à segurança e à resolução de problemas.

II. É assegurado atendimento educacional ao aluno da educação básica internado para tratamento de saúde, em regime hospitalar ou domiciliar, por tempo prolongado, conforme dispuser o Poder Público em regulamento, na esfera de sua competência federativa.

A partir da análise dos itens, é possível AFIRMAR que:

- (A) I e II estão incorretos.
- (B) I está correto e II está incorreto.
- (C) I e II estão corretos.
- (D) I está incorreto e II está correto.

Questão 15

A Base Nacional Comum Curricular (BNCC) está organizada em etapas que abrangem toda a Educação Básica — Educação Infantil, Ensino Fundamental e Ensino Médio. Nela, os alunos devem desenvolver as dez competências gerais, que têm como objetivo garantir, ao longo do processo de aprendizagem e desenvolvimento, uma formação humana integral, voltada à construção de uma sociedade justa, democrática e inclusiva. Na primeira etapa da Educação

Básica, a Educação Infantil, com base nos eixos estruturantes interações e brincadeiras, devem ser assegurados seis (X), que possibilitam às crianças aprender e se desenvolver plenamente. São eles: Conviver, Brincar, Participar, Explorar, Expressar e Conhecer-se. Assinale a alternativa que substitui corretamente o (X) do texto.

- (A) direitos de aprendizagem e desenvolvimento
- (B) campos de experiências
- (C) áreas do conhecimento
- (D) objetivos de aprendizagem e desenvolvimento

Questão 16

De acordo com a Lei Federal nº 9.394/1996, (Art. 14, II, § 3º), o Fórum dos Conselhos Escolares constitui-se em um colegiado de caráter deliberativo, cuja finalidade é fortalecer os Conselhos Escolares de sua circunscrição e promover a efetivação do processo democrático nas unidades educacionais e nas diferentes instâncias decisórias, visando à melhoria da qualidade da educação. Suas ações são norteadas pelos princípios da democratização da gestão, da democratização do acesso e permanência e da qualidade social da educação. O Fórum dos Conselhos Escolares terá a seguinte composição:

- (A) 1 (um) representante do órgão responsável pelo sistema de ensino e 1 (um) representante de cada Conselho Escolar da circunscrição de atuação do Fórum dos Conselhos Escolares.
- (B) 2 (dois) representantes do órgão responsável pelo sistema de ensino e 2 (dois) representantes de cada Conselho Escolar da circunscrição de atuação do Fórum dos Conselhos Escolares.
- (C) 2 (dois) representantes do órgão responsável pelo sistema de ensino e 1 (um) representante de cada Conselho Escolar da circunscrição de atuação do Fórum dos Conselhos Escolares.
- (D) 1 (um) representante do órgão responsável pelo sistema de ensino e 2 (dois) representantes de cada Conselho Escolar da circunscrição de atuação do Fórum dos Conselhos Escolares.

Questão 17

Abaixo, constam a organização dos sistemas de ensino da educação nacional de acordo com as suas incumbências, conforme Lei Federal nº 9.394/1996. Correlacione-os:

- I. Estabelecer, em colaboração com os Estados, o Distrito Federal e os Municípios, competências e diretrizes para a educação infantil, o ensino fundamental e o ensino médio, que nortearão os currículos e seus conteúdos mínimos, de modo a assegurar formação básica comum.
- II. Prover meios para a recuperação dos alunos de menor rendimento.
- III. Assumir o transporte escolar dos alunos da rede

municipal, permitindo aos respectivos professores, em trechos autorizados, o uso de assentos vagos nos veículos;

Correlacione os itens I, II e III, e assinale a alternativa CORRETA.

- (A) I. União, II. Estabelecimentos de ensino, III. Municípios.
- (B) I. Estado, II. Municípios, III. Docentes.
- (C) I. União, II. Docentes, III. Municípios.
- (D) I. Docentes, II. Estabelecimentos de ensino, III. União.

Questão 18

De acordo com a Base Nacional Comum Curricular (BNCC), ela e os currículos exercem papéis complementares na garantia das aprendizagens essenciais definidas para cada etapa da Educação Básica, uma vez que tais aprendizagens se concretizam por meio do conjunto de decisões que caracterizam o currículo em ação. Essas decisões são responsáveis por adequar as proposições da BNCC à realidade local, respeitando a autonomia dos sistemas e redes de ensino, das instituições escolares, bem como o contexto e as características dos alunos. Tais decisões, que resultam de um processo participativo envolvendo famílias e comunidade, referem-se às ações descritas a seguir. Assinale a alternativa INCORRETA.

- (A) Decidir sobre formas de organização interdisciplinar dos componentes curriculares e fortalecer a competência pedagógica das equipes escolares, adotando estratégias mais dinâmicas, interativas e colaborativas na gestão do ensino e da aprendizagem.
- (B) Selecionar, produzir, aplicar e avaliar recursos didáticos e tecnológicos que apoiem o processo de ensino e aprendizagem.
- (C) Conceber e colocar em prática situações e procedimentos que motivem e engajem os alunos nas aprendizagens.
- (D) Manter processos contínuos de aprendizagem sobre gestão pedagógica e curricular para os demais educadores, fora do ambiente escolar e dos sistemas de ensino.

Questão 19

Conforme instituído na Lei Federal nº 9.394, de 20 de dezembro de 1996, Art. 7º, o ensino é livre à iniciativa privada, desde que sejam atendidas algumas condições:

- I. Capacidade de conseguir um financiamento depende principalmente da sua capacidade de pagamento e do seu histórico de crédito.
- II. Cumprimento das normas gerais da educação nacional e do respectivo sistema de ensino.
- III. Autorização de funcionamento e avaliação de qualidade por auditorias independentes.

É CORRETO o que se afirma em:

- (A) II apenas.
- (B) II e III apenas.
- (C) I e II apenas.
- (D) I, II e III.

Questão 20

Espera-se que a Base Nacional Comum Curricular (BNCC) contribua para superar a fragmentação das políticas educacionais, fortalecer o regime de colaboração entre as três esferas de governo e servir como referência para a qualidade da educação. De acordo com a BNCC, entende-se como a mobilização de conhecimentos (conceitos e procedimentos), habilidades (práticas, cognitivas e socioemocionais), atitudes e valores, com o objetivo de resolver demandas complexas da vida cotidiana, do pleno exercício da cidadania e do mundo do trabalho. Esse conceito é denominado:

- (A) Habilidade.
- (B) Capacidade.
- (C) Competência.
- (D) Aprendizagem.

CONHECIMENTOS ESPECÍFICOS

Questão 21

Leia o excerto abaixo:

A história da Internet é um dos fenômenos mais notáveis do desenvolvimento tecnológico e científico contemporâneo, resultado de um longo processo de convergência entre pesquisa militar, inovação acadêmica e avanço das telecomunicações e da informática. Sua origem remonta ao contexto da Guerra Fria, na década de 1960, quando os Estados Unidos buscavam criar um sistema de comunicação capaz de resistir a eventuais ataques nucleares e garantir a continuidade do fluxo de informações entre centros estratégicos. Nesse cenário, o Departamento de Defesa norte-americano desenvolveu o projeto _____, considerado o embrião da Internet moderna.

Preencha a lacuna acima e assinale a alternativa correta.

- (A) ARPANET
- (B) INTERCOM
- (C) MILNET
- (D) DARPALINK

Questão 22

O Alto Império Romano, compreendido aproximadamente entre 27 a.C. e 235 d.C., constitui o período de maior estabilidade política, prosperidade econômica e florescimento cultural da civilização romana. Julgue as sentenças abaixo como VERDADEIRAS (V) ou FALSAS (F).

(___) Do ponto de vista político, o Alto Império inicia-se

com o governo de Diocleciano que implementou uma série de reformas estruturais conhecidas como a Tetrarquia, dividindo o governo entre dois augustos e dois césares, cada um responsável por uma parte do território. Essa divisão pretendia racionalizar a administração e garantir maior capacidade de resposta militar, ao mesmo tempo em que consolidava o caráter autocrático e sacralizado do poder imperial.

(___) O sistema jurídico romano atingiu elevado grau de sofisticação durante o Alto Império, servindo como instrumento de coesão política e cultural. O direito, enquanto expressão da racionalidade administrativa romana, permitia a integração de povos e tradições diversas dentro de uma mesma estrutura legal. A progressiva concessão da cidadania romana (culminando no Édito de Caracala) transformou o império em um espaço político universal, em que o pertencimento jurídico substituiu a origem étnica como critério de identidade.

(___) A partir do século III, sinais de crise começaram a se acumular. A instabilidade sucessória, a crescente autonomia das legiões, a pressão dos povos bárbaros nas fronteiras e a desorganização econômica fragilizaram o equilíbrio construído nos dois séculos anteriores. O fim do Alto Império é convencionalmente associado ao assassinato de Alexandre Severo em 235 d.C., marco inicial da chamada Crise do Século III, quando o império mergulhou em fragmentação política e recessão econômica.

Assinale a alternativa que apresenta a sequência CORRETA dos itens acima, de cima para baixo:

- (A) V, V, F.
- (B) F, F, V.
- (C) F, V, F.
- (D) F, V, V.

Questão 23

Leia o excerto abaixo:

Os tributos feudais constituíam o conjunto de obrigações econômicas e sociais que estruturavam a economia e as relações de poder na Europa durante a Idade Média, especialmente entre os séculos IX e XIII. Entre as principais formas de tributo, destacava-se a _____, que consistia na prestação de trabalho obrigatório nas terras do senhor (geralmente alguns dias por semana) sem remuneração.

Preencha a lacuna acima e assinale a alternativa correta.

- (A) talha
- (B) banalidade
- (C) corveia
- (D) mainmorte

Questão 24

A base para a ocupação humana do território brasileiro situa-se no final do Pleistoceno e no início do Holoceno,

quando grupos humanos de tradição caçadora-coletores alcançaram as planícies litorâneas e o interior continental, adaptando-se a ecossistemas diversos, de manguezais e enseadas costeiras aos interiores serranos e várzeas fluviais. Sobre esse assunto, assinale a alternativa INCORRETA.

- (A) O método arqueológico, ao estudar a pré-história brasileira, enfrenta desafios específicos: a ausência de escrita torna os vestígios materiais e ambientais o principal meio de reconstrução; a datação dos sítios é frequentemente objeto de debate (como ocorre com a Pedra Furada, no Piauí, onde há controvérsias sobre ocupações muito antigas).
- (B) A periodização tradicional em termos de Paleolítico, Mesolítico e Neolítico é pouco adequada ao contexto americano e brasileiro, de modo que muitos arqueólogos preferem as divisões históricas de Pleistoceno (ocupações iniciais) e Holoceno (desenvolvimentos pós-glaciais), subdividindo-o em civilização antiga, média e tardia.
- (C) A partir dessa evolução tecnológica e ecológica, algumas sociedades indígenas exibem indícios de hierarquização social, especialização produtiva e controle territorial mais intenso — sobretudo na Amazônia, onde o conceito de "cacicados complexos" tem sido utilizado para descrever grupos que construíram cerâmicas finas, organizaram redes de assentamentos nos terraços fluviais e potencialmente exerceram domínios sobre territórios mais amplos.
- (D) Com o decorrer do Holoceno e o estabelecimento de condições mais estáveis de clima e de vegetação, surgem no litoral brasileiro os chamados sambaquis, espessas acumulações de conchas de moluscos, ossadas humanas, artefatos líticos e cerâmicos, formadas por sucessivas gerações de comunidades de subsistência costeira.

Questão 25

A chegada da família real portuguesa ao Brasil, em 1808, constituiu um dos acontecimentos mais decisivos da história política e cultural do país, alterando profundamente sua estrutura administrativa, econômica e simbólica. Mais do que uma simples transferência da corte, tratou-se de uma operação geopolítica sem precedentes: pela primeira vez na história moderna, uma monarquia europeia transferia sua sede para uma colônia ultramarina. A chegada da família real produziu impactos urbanísticos e sociais de grande magnitude. O Rio de Janeiro, cidade de traçado colonial e infraestrutura precária, precisou adaptar-se à presença de uma corte de milhares de pessoas. Residências foram requisitadas compulsoriamente para abrigar fidalgos e funcionários, processo conhecido CORRETAMENTE como:

- (A) Forral urbano.
- (B) Aposentadoria forçada.
- (C) Carta de estalagem.

- (D) Ordem de provimento.

Questão 26

Nos primeiros cinquenta anos de presença no Brasil (1549-1599), a Companhia de Jesus desempenhou papel fundamental na constituição das bases religiosas, educacionais e culturais da colonização portuguesa. Sobre esse assunto, assinale a alternativa INCORRETA.

- (A) A fundação de colégios em cidades como Salvador (1549), São Vicente (1553) e São Paulo de Piratininga (1554) inseriu o Brasil nos circuitos globais de educação jesuítica, cuja rede de ensino se estendia da Europa à Ásia e à América.
- (B) A chegada dos primeiros jesuítas, liderados por Manuel da Nóbrega, acompanhando o governador-geral Tomé de Sousa, marcou o início de uma ação missionária e pedagógica articulada com os objetivos políticos da Coroa lusitana: consolidar a ocupação territorial, evangelizar os povos indígenas e estruturar um projeto de civilização cristã no Novo Mundo.
- (C) Durante essas cinco décadas iniciais, os jesuítas tornaram-se os principais produtores de conhecimento sobre a realidade americana. Seus relatos, cartas e crônicas (como as Cartas Anuais enviadas regularmente a Lisboa e Roma) constituem registros etnográficos, linguísticos e geográficos de grande valor histórico.
- (D) A catequese era feita em língua portuguesa, pois os jesuítas evitavam o uso das línguas indígenas, impondo o idioma da metrópole como forma de civilizar e uniformizar os nativos. Essa escolha impediu qualquer tipo de mistura cultural, mantendo o ensino religioso totalmente fiel aos dogmas da Igreja e garantindo o controle total das práticas de evangelização, sem adaptações locais ou variações de sentido.

Questão 27

O Egito Antigo constitui uma das civilizações mais complexas, duradouras e influentes da Antiguidade, cuja formação se deu às margens do rio Nilo, no nordeste da África, a partir de aproximadamente 3.200 a.C. até a conquista romana em 30 a.C. Acerca dessa civilização, julgue as proposições abaixo.

I. Do ponto de vista histórico, o Egito Antigo é tradicionalmente dividido em três grandes períodos de unificação e estabilidade (Antigo, Médio e Novo Império) intercalados por fases de fragmentação conhecidas como Períodos Intermediários.

II. A estrutura política do Egito Antigo era fortemente centralizada, sustentada por uma burocracia complexa que assegurava o controle do território e da produção agrícola. Escribas, sacerdotes e altos funcionários formavam a elite administrativa responsável pelo registro de impostos, censos e rituais religiosos. Essa organização permitiu a manutenção de um Estado teocrático, no qual o poder era legitimado pela crença de

que o faraó encarnava o princípio divino.

III. A economia egípcia era essencialmente manufaturada, mas sustentava também um intenso sistema de trocas internas e externas, envolvendo o comércio com a Núbia, o Levante e o Mediterrâneo. O Estado controlava a produção e a distribuição de bens, garantindo o sustento dos templos, do exército e da administração.

Está(ão) CORRETA(S) a(s) seguinte(s) proposição(ões).

- (A) Apenas I e II.
- (B) Apenas I e III.
- (C) Apenas III.
- (D) Apenas II e III.

Questão 28

No processo de transição do Império para a República, surgiram intensos debates sobre o papel da religião na vida pública brasileira. No contexto das transformações políticas que culminaram na Proclamação da República, assinale a alternativa CORRETA.

- (A) O pensamento republicano defendia, em relação à Igreja Católica, a submissão do Estado à autoridade papal, em nome da unidade cultural e espiritual da nação recém-republicana.
- (B) O pensamento republicano defendia, em relação à Igreja Católica, o reforço da autoridade eclesiástica como elemento moral indispensável à coesão social e à estabilidade do novo regime.
- (C) O pensamento republicano defendia, em relação à Igreja Católica, a limitação da influência religiosa sobre as instituições civis, com a separação entre os domínios político e espiritual e a criação de uma moral laica vinculada à cidadania republicana.
- (D) O pensamento republicano defendia, em relação à Igreja Católica, a manutenção do padroado e da união entre Igreja e Estado, a fim de preservar a herança imperial e evitar a fragmentação ideológica.

Questão 29

A Revolução Mexicana (1910-1920) representa um marco paradigmático da transição social e política no México e um dos eventos definidores da América Latina do século XX. Julgue as sentenças abaixo como VERDADEIRAS (V) ou FALSAS (F).

() No cerne das causas da revolução está o entrelaçamento de fatores econômicos, sociais, políticos e culturais. Sob o Porfiriato consolidou-se um modelo de desenvolvimento exportador que, embora tenha promovido infraestrutura (ferrovias, minas, portos), aprofundou a concentração de terras em grandes latifúndios e restringiu os direitos dos camponeses e comunidades indígenas.

() Em 1917, um importante ponto de inflexão ocorreu com a promulgação da nova Constituição mexicana, cujo arcabouço incorporou avanços significativos: direito à reforma agrária, reconhecimento dos sindicatos,

limitação das propriedades e intervenção do Estado na economia.

() No plano internacional, a revolução refletiu a inserção do México no sistema capitalista mundial e as tensões derivadas da presença estrangeira (notadamente dos Estados Unidos) no investimento e exploração de recursos. A instabilidade e o conflito comprometeram os interesses externos, e a política mexicana teve de se ajustar a pressões externas, além de administrar as suas contradições internas.

Assinale a alternativa que apresenta a sequência CORRETA dos itens acima, de cima para baixo:

- (A) V, V, V.
- (B) V, F, V.
- (C) V, V, F.
- (D) F, V, F.

Questão 30

As Cruzadas constituem um dos fenômenos mais complexos da história medieval europeia, articulando dimensões religiosas, políticas, econômicas e culturais. Tradicionalmente definidas como expedições militares cristãs com o objetivo de reconquistar Jerusalém e os lugares sagrados da Palestina das mãos muçulmanas, as Cruzadas foram, na realidade, expressão de uma ampla transformação no mundo ocidental entre os séculos XI e XIII. Acerca desse assunto, julgue as proposições abaixo.

I. O ponto de partida das Cruzadas está ligado ao discurso do papa Leão I, pronunciado no Concílio de Vermont em 1095. Nesse momento, o papa convocou os cavaleiros e fiéis da cristandade a empunhar as armas para auxiliar o Império Bizantino, ameaçado pelos árabes seljúcidas, e libertar o Santo Sepulcro em Jerusalém. A Primeira Cruzada (1096-1099) resultou na conquista de Jerusalém e na criação dos Estados Latinos do Oriente.

II. As cruzadas resultaram da combinação entre o fervor religioso, o fortalecimento do papado, o crescimento demográfico e econômico da Europa, e a busca por novas formas de expansão e legitimação do poder. O termo "cruzada", derivado do *latim crux*, simbolizava o compromisso espiritual assumido pelos participantes que, ao "tomar a cruz", juravam combater em nome da fé, acreditando obter indulgência plena concedida pela Igreja.

III. As motivações para as Cruzadas ultrapassavam o ideal religioso. Elas se inseriam em um contexto de expansão econômica e reorganização social da Europa feudal. O aumento da produção agrícola, o renascimento urbano e o ressurgimento do comércio mediterrâneo criaram excedentes e novas necessidades de circulação. Para a nobreza, a guerra santa oferecia não apenas mérito espiritual, mas também oportunidade de conquista de terras, prestígio e riqueza.

Está(ão) CORRETA(S) a(s) seguinte(s) proposição(ões).

- (A) Apenas III.

- (B) Apenas II e III.
- (C) Apenas II.
- (D) Apenas I e III.

Questão 31

Leia o excerto abaixo:

A civilização inca foi a mais complexa e centralizada das sociedades andinas pré-colombianas, constituindo, entre os séculos XV e XVI, o maior império da América pré-hispânica. Conhecido como *Tawantinsuyu*, "as quatro partes do mundo", o Império Inca abrangia cerca de 4.000 km de extensão ao longo da Cordilheira dos Andes, desde o atual Equador até o norte do Chile e a Argentina, incluindo territórios do Peru e da Bolívia. Sua capital, Cuzco, localizada no altiplano peruano, funcionava como centro político, religioso e simbólico de um Estado que combinava um sistema teocrático com uma administração altamente racionalizada. A estrutura política do império baseava-se na figura do _____, considerado filho do sol (*Inti*) e, portanto, de natureza divina.

Preencha a lacuna acima e assinale a alternativa correta.

- (A) Sapa Inca
- (B) Hatun Run
- (C) Chasquis
- (D) Ayllus

Questão 32

A Guerra do Paraguai (1864-1870), também conhecida como Guerra da Tríplice Aliança, foi o mais devastador conflito armado da América do Sul no século XIX, envolvendo o Paraguai e a coalizão formada por Brasil, Argentina e Uruguai. Julgue as sentenças abaixo como VERDADEIRAS (V) ou FALSAS (F).

() Suas origens residem em uma complexa teia de disputas territoriais, rivalidades políticas e transformações econômicas regionais, que refletiam as tensões entre os projetos nacionais em formação no Cone Sul. A guerra não apenas redefiniu as fronteiras e o equilíbrio de poder na região, como também teve efeitos profundos sobre a economia, a política e a sociedade dos países envolvidos, especialmente o Paraguai, cuja população e infraestrutura foram dizimadas.

() O contexto geopolítico que antecedeu a guerra foi marcado pela fragmentação do antigo Vice-Reinado do Rio da Prata e pelas disputas pela hegemonia sobre a Bacia do Prata. O Paraguai, sob o governo de Francisco Solano López, havia consolidado um modelo de desenvolvimento voltado para o capital externo e descentralizado, baseado em uma economia industrial. Influenciado pelos ideais de modernização e pela visão de independência econômica, López procurava garantir ao Paraguai acesso livre aos rios da região, essenciais ao comércio exterior.

() No plano ideológico, a guerra gerou intensos

debates historiográficos e políticos. As narrativas tradicionais, de matriz liberal e positivista, interpretaram o conflito como a vitória da civilização e do progresso sobre o autoritarismo representado por Solano López. No entanto, a partir do século XX, historiadores revisionistas latino-americanos, como León Pomer e Juan O'Leary, reinterpretraram a guerra como um episódio de agressão imperialista promovido pelo Brasil e pela Inglaterra, interessada em abrir o mercado paraguaio às economias capitalistas.

Assinale a alternativa que apresenta a sequência CORRETA dos itens acima, de cima para baixo:

- (A) V, V, F.
- (B) F, V, V.
- (C) V, F, V.
- (D) F, V, F.

Questão 33

A Fenícia, situada na estreita faixa costeira do Levante, correspondente ao atual Líbano e partes da Síria e Israel, não constituiu uma unidade política centralizada, mas um conjunto de cidades-estado autônomas (como Tiro, Sídon, Biblos e Arados) que partilhavam língua, cultura e religião comuns. Acerca dessa civilização, julgue as proposições abaixo.

I. O princípio organizador do Império Fenício foi a política de tolerância e integração: Ciro e seus sucessores, como Dario I e Xerxes, preservaram as religiões, línguas e costumes locais dos povos conquistados, em troca de lealdade política e tributos. Essa concepção de poder, pautada pela legitimidade e pela estabilidade administrativa, permitiu a coesão de um vasto território sem a imposição cultural.

II. Seu território montanhoso e escasso em recursos agrícolas favoreceu o desenvolvimento do comércio marítimo e da navegação como principal atividade econômica e meio de sobrevivência. A partir do segundo milênio a.C., os fenícios tornaram-se intermediários entre as grandes civilizações do Oriente (Mesopotâmia e Egito) e os povos do Mediterrâneo, difundindo produtos, técnicas e ideias.

III. A política expansionista fenícia levou ao confronto com as cidades gregas durante as Guerras Médicas (490–479 a.C.), nas quais buscaram submeter a Grécia, sem sucesso. Apesar das derrotas em Maratona, Salamina e Plateia, os fenícios mantiveram-se como a principal potência do Oriente Próximo até a conquista de Alexandre, o Grande, em 330 a.C.

Está(ão) CORRETA(S) a(s) seguinte(s) proposição(ões).

- (A) Apenas II.
- (B) Apenas II e III.
- (C) Apenas I.
- (D) Apenas I e III.

Questão 34

O Congresso de Viena, realizado entre setembro de 1814 e junho de 1815, constituiu um marco fundamental na reorganização política da Europa após as Guerras Napoleônicas. A organização do congresso foi conduzida pelo chanceler austríaco Klemens von Metternich, figura central da diplomacia conservadora europeia do século XIX. Sob sua liderança, Viena tornou-se o centro de uma complexa rede de negociações multilaterais, que envolviam não apenas questões territoriais, mas também princípios ideológicos e jurídicos. No plano institucional, o Congresso de Viena estabeleceu o que se convencionou chamar de "Sistema de Viena" que CORRETAMENTE seria:

- (A) Um tratado de livre comércio entre as potências europeias, que abolia barreiras alfandegárias e visava integrar economicamente o continente sob os princípios do liberalismo econômico.
- (B) Uma organização supranacional com funções semelhantes às da futura Liga das Nações, encarregada de promover o desarmamento, a arbitragem de conflitos e a proteção dos direitos humanos.
- (C) Uma nova arquitetura das relações internacionais fundada na cooperação diplomática e na contenção mútua das potências.
- (D) Um sistema de equilíbrio militar baseado na hegemonia britânica, que assumiria o controle direto das principais rotas comerciais e marítimas europeias para garantir a paz.

Questão 35

O Império Bizantino, também conhecido como Império Romano do Oriente, foi uma das entidades políticas e culturais mais duradouras da história, existindo de 330 a 1453 d.C. e desempenhando um papel crucial na preservação, transformação e transmissão do legado clássico greco-romano à Europa medieval e ao mundo islâmico. Sua capital, Constantinopla, foi concebida como a "Nova Roma", centro espiritual e político de um império que combinava o aparato administrativo romano, a cultura grega e a religião cristã. A estrutura do Império Bizantino manteve, em sua origem, a continuidade institucional do Império Romano, mas com transformações que se acentuaram a partir do século VII. Sobre esse assunto, assinale a alternativa CORRETA.

- (A) O imperador (basileus) era considerado representante de Deus na Terra, detentor da chamada oligarquia.
- (B) O imperador (basileus) era considerado representante de Deus na Terra, detentor da chamada cleptocracia.
- (C) O imperador (basileus) era considerado representante de Deus na Terra, detentor da chamada plutocracia.

- (D) O imperador (basileus) era considerado representante de Deus na Terra, detentor da chamada autocracia.

Questão 36

A gestão escolar fundamenta-se em princípios que valorizam a participação dos profissionais da educação na elaboração do projeto político pedagógico da escola, bem como a colaboração das comunidades escolar e local por meio dos conselhos escolares ou instâncias equivalentes. Além disso, a efetivação da gestão democrática requer que os sistemas de ensino assegurem às unidades escolares públicas de educação básica progressivos graus de autonomia pedagógica, administrativa e financeira, em conformidade com as normas gerais de direito financeiro público. Com base nessas informações, julgue os itens a seguir como Verdadeiros (V) ou Falsos (F):

() A gestão escolar está exclusivamente vinculada à democratização do ensino por meio da ampliação do atendimento escolar.

() A gestão democrática pode ser compreendida como o processo pelo qual todos os segmentos da comunidade escolar participam da definição dos rumos que a instituição deve seguir, buscando efetivar decisões e avaliar continuamente suas ações.

() A autonomia e a transparência constituem princípios essenciais que orientam a prática da gestão escolar.

Assinale a alternativa com a sequência CORRETA de cima para baixo.

- (A) V, V, F.
- (B) V, F, V.
- (C) F, V, V.
- (D) V, V, V.

Questão 37

A Didática é uma área do conhecimento que, embora dialogue com outras Ciências da Educação e se beneficie de suas contribuições, possui um objeto de estudo próprio, que a define dentro do campo do ensino. Essa especificidade está relacionada ao processo de ensino e aprendizagem, envolvendo a mediação entre professor, aluno e conhecimento. Com base nessa concepção, julgue os itens a seguir:

I. A Didática tem um núcleo central de estudos: a relação ensino-aprendizagem, na qual estão implicados os objetivos, os conteúdos, os métodos e as formas de organização do ensino.

II. A Didática tem como compromisso buscar práticas pedagógicas que tornem o ensino significativo, favorecendo a aprendizagem e contribuindo para a transformação social.

III. Na escola, por meio da Didática, a sua tarefa consiste em transmitir às crianças um conjunto de informações prontas, levando-as a se orientar dependentemente do saber do professor, sem espaço para reflexão ou

construção do próprio conhecimento.

É CORRETO o que se afirma em:

- (A) I e II, apenas.
- (B) II e III, apenas.
- (C) I, apenas.
- (D) I, II e III.

Questão 38

A avaliação educacional, em um campo mais amplo, fundamenta a avaliação da aprendizagem como uma de suas modalidades e apresenta diversas perspectivas. O conceito de avaliação, especialmente no contexto escolar, modificou-se ao longo dos anos, principalmente em relação às funções que ela deve desempenhar no processo educativo. Diversos autores e estudiosos da área formularam concepções que descrevem diferentes compreensões sobre a avaliação da aprendizagem, as quais foram sendo aprimoradas ao longo do tempo, resultando em leis e normas federais que buscam promover práticas avaliativas voltadas à aprendizagem.

Fonte: Pytlowanciw, Rosângela; Alves Filhos, José de. A avaliação formativa no ensino de ciências na ótica de professores. Ponta Grossa - PR: Atena, 2021.

Com base nessas ideias, julgue os excertos a seguir:

I. A avaliação educacional constitui um conjunto de abordagens teóricas sistematizadas que oferecem subsídios para julgamentos valorativos, os quais auxiliam na tomada de decisões.

II. A avaliação produz verdades absolutas e gera princípios gerais absolutos, além de fundamentar argumentos para análise e reflexão da prática docente.

Sobre os excertos, assinale a alternativa CORRETA.

- (A) Os excertos I e II estão corretos.
- (B) Somente o excerto I está correto.
- (C) Somente o excerto II está correto.
- (D) Os excertos I e II estão incorretos.

Questão 39

O estudo do ser humano é amplamente complexo. Por essa razão, compreender o homem requer, impreterivelmente, a articulação com outros campos do conhecimento. A interdisciplinaridade manifesta-se nos diversos temas que precisam ser investigados, tais como a biologia, a antropologia, a sociologia, a filosofia e a economia, entre outros. A matéria-prima da Psicologia é o próprio ser humano em todas as suas expressões — as visíveis (comportamentos) e as invisíveis (sentimentos), as singularidades (porque somos o que somos) e as generalidades (porque somos todos assim). Todo esse conjunto pode ser sintetizado sob o termo:

- (A) subjetividade.
- (B) inteligência.
- (C) consciência.

(D) personalidade.

Questão 40

Segundo Jean Piaget, a partir do conceito de objeto, as crianças começam a categorizar os elementos do mundo ao seu redor. Inicialmente, elas agrupam os objetos que encontram em seu meio em classes formadas por elementos equivalentes — processo denominado categorização perceptual, no qual as coisas percebidas como semelhantes são reunidas em uma mesma categoria. Com o avanço do desenvolvimento cognitivo, a criança passa a organizar suas experiências em classes mais complexas, conhecidas como categorização conceitual. Nesse estágio, o agrupamento não depende mais apenas da aparência dos objetos, mas do conceito que a criança tem sobre eles.

Fonte: Bee (2003) apud CENTRO UNIVERSITÁRIO DE MARINGÁ. Núcleo de Educação a distância: Psicologia do desenvolvimento da criança/ Alex Eduardo Gallo, Juliana da Silva Araújo Alencar - Maringá - PR, 2012.

Essa habilidade de categorizar e formar classes é fundamental para o desenvolvimento da:

- (A) imaginação.
- (B) criatividade.
- (C) linguagem.
- (D) memória.

RASCUNHO - NÃO DESTAQUE