

**EDITAL Nº 001/2025 DO CONCURSO PÚBLICO PARA CARGOS DE NÍVEIS MÉDIO, TÉCNICO
E SUPERIOR NO MUNICÍPIO DE SÃO JOSÉ DO SERIDÓ**

MUNICÍPIO DE SÃO JOSÉ DO SERIDÓ (RN)

**PROFESSOR DE LÍNGUA
INGLESA - LICENCIATURA**

MANHÃ

**Atenção: Fraudar ou tentar fraudar Concursos Públicos é Crime previsto no art. 311-A do
Código Penal.**

ORIENTAÇÕES IMPORTANTES AO CANDIDATO:

1. Conferência de documentos:

- ✓ Verifique seu nome, número do documento e número de inscrição em todos os materiais entregues.
- ✓ Confira o Caderno de Questões quanto a falhas de impressão ou numeração.

2. Cumprimento das normas:

- ✓ O descumprimento de qualquer regra constante no Edital, Caderno de Questões ou Folha de Respostas poderá acarretar a eliminação do candidato.

3. Folha de Respostas:

- ✓ É o único documento válido para avaliação.
- ✓ Preencha corretamente o campo da assinatura.
- ✓ Assinale apenas uma alternativa por item.
- ✓ Utilize apenas caneta esferográfica azul ou preta.
- ✓ Devolva a Folha de Respostas preenchida e assinada ao fiscal.

4. Divulgação de provas e gabaritos:

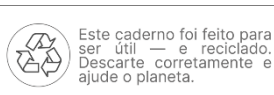
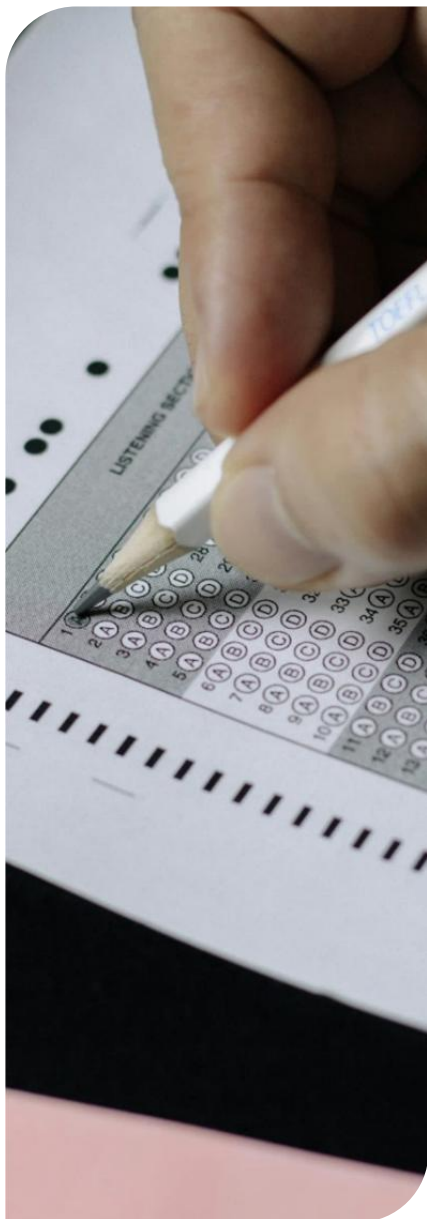
- ✓ Estarão disponíveis no site do Instituto IGEDUC (www.igeduc.org.br), conforme o Edital.

5. Condutas proibidas:

- ✓ Manusear o Caderno de Questões antes do horário oficial.
- ✓ Comunicar-se com outros candidatos durante a prova.
- ✓ Usar aparelhos eletrônicos de qualquer tipo.
- ✓ Anotar o gabarito fora da Folha de Respostas.

6. Exceto quando o enunciado da questão determinar o contrário, considere as seguintes regras:

- ✓ As questões de Língua Portuguesa devem ser respondidas conforme a norma culta vigente à época da aplicação da prova; as de informática, com base na versão mais atualizada dos softwares mencionados na mesma data; e as de legislação, considerando a versão vigente e mais atual de cada lei.



CONHECIMENTOS GERAIS

O texto seguinte servirá de base para responder às questões de 1 a 10.

Como é fazer entrevista de emprego com uma inteligência artificial: tempo foi otimizado, mas desumaniza

O economista Everton Freire, de 33 anos, havia preenchido dezenas de formulários em busca de trabalho quando finalmente recebeu um e-mail positivo: fora selecionado para a segunda etapa de um processo seletivo em uma empresa de educação na área da saúde. Surpreendeu-se ao saber que seria entrevistado por uma inteligência artificial — experiência inédita entre as vagas às quais havia se candidatado.

Esse tipo de tecnologia vem sendo adotado por empresas brasileiras de vários portes. No caso de Freire, as instruções chegaram por WhatsApp, e suas respostas deveriam ser enviadas em áudio. O sistema reagia de forma imediata, adaptando as perguntas às respostas. Após poucas interações, a entrevista terminou com um retorno positivo: ele se encaixava no perfil da vaga. O processo, porém, não avançou.

Freire relata ter sentido curiosidade e estranhamento. Achou impessoal falar com uma máquina, especialmente em uma empresa da área da saúde. Depois reconheceu que o tempo fora otimizado e que, ao menos, obteve um retorno rápido. Hoje, já empregado, avalia que a tecnologia beneficia mais as empresas do que os candidatos: "é eficiente, mas desumaniza o processo".

O uso de IA em processos seletivos não é novo, mas se expandiu com a IA generativa, como o ChatGPT. Segundo a professora Humberta Silva, da Hochschule Bremen, o grande volume de candidaturas em plataformas como o LinkedIn levou empresas a recorrerem à automação. A pandemia acelerou esse movimento, com chatbots, entrevistas avaliadas por algoritmos e rankings automáticos.

Especialistas apontam vantagens como escalabilidade, padronização e redução de vieses. Edison Audi Kalaf, professor do Insper, afirma que o impacto da IA pode superar o da internet no início dos anos 2000, desde que usada de modo ético.

Startups brasileiras já oferecem esse tipo de serviço, defendendo ganhos de tempo e custo. Patrick Gouy, da Recrut.AI, ressalta que seria inviável analisar milhares de currículos sem apoio tecnológico. Christian Pedrosa, da DigAI, diz que o modelo reduz vieses, e Augusto Salomon, da StarMind, afirma que a IA tende a julgar menos que humanos. Para Pamela Borges, da Coploy, a tecnologia não substitui o recrutador, mas libera o profissional para tarefas mais estratégicas.

A tese de doutorado de Humberta Silva, na FEA-USP, conclui que as vantagens da IA ainda não superam os efeitos negativos, como a exigência de palavras-chave, o acesso desigual à internet e a falta de transparência sobre o uso da tecnologia. O desequilíbrio de poder

entre empresas e candidatos também aumenta, pois as corporações dispõem de mais informações.

Em testes feitos pela BBC News Brasil, as entrevistas conduzidas por IA destacaram a valorização de termos técnicos e avaliações automáticas pouco contextualizadas. Em um caso, um candidato foi penalizado por não citar "SEO", exigência apenas opcional. Em outro, as respostas foram criticadas por motivos sem relação com a pergunta.

Em um experimento, jornalistas responderam a uma entrevista com textos criados pelo ChatGPT, adaptados para soar naturais. O desempenho foi bem avaliado, mas o sistema registrou suspeita de leitura das respostas.

O uso de IA em recrutamentos exige cautela jurídica. O advogado Rafael Bispo de Filippis, do escritório Mattos Filho, explica que, mesmo sem legislação específica, continuam válidas as regras contra discriminação. Se o algoritmo agir de forma enviesada, o candidato pode buscar indenização. O projeto de lei aprovado no Senado em 2024, ainda em análise na Câmara, prevê transparência, direito à informação e correção de vieses.

Filippis recomenda que empresas mantenham contratos claros com os fornecedores de IA e arquivem as entrevistas, garantindo meios de defesa em caso de litígio. Candidatos podem solicitar acesso a seus dados com base na Lei Geral de Proteção de Dados (LGPD).

Ainda cercado de desafios éticos e humanos, o uso da inteligência artificial em entrevistas tende a se consolidar. Para as empresas, representa eficiência; para candidatos como Everton Freire, lembra que, mesmo com ganhos de tempo, nada substitui o olhar humano no processo de seleção.

<https://www.bbc.com/portuguese/articles/cewyng440vro>. adaptado.

Questão 01

O texto relata a experiência de Everton Freire em uma entrevista de emprego conduzida por uma inteligência artificial, descrevendo tanto os benefícios práticos quanto os limites humanos e éticos dessa tecnologia. Além disso, apresenta análises de especialistas e aponta desafios legais e sociais decorrentes do uso de sistemas automatizados em recrutamentos.

Com base nas informações do texto, é CORRETO afirmar que a principal reflexão sugerida pela narrativa está relacionada a:

- (A) uma adesão plena e sem restrições ao uso da inteligência artificial pelas empresas, que passaram a preferi-la como substituta integral dos recrutadores humanos, eliminando a necessidade de contato presencial e tornando obsoletas as práticas tradicionais de seleção de profissionais no ambiente corporativo.

- (B) uma tensão entre a eficiência técnica proporcionada pela inteligência artificial e a perda de elementos humanos que tradicionalmente caracterizam os processos seletivos, revelando o contraste entre agilidade operacional e empatia interpessoal, além de questionar os limites éticos do uso de máquinas em decisões que envolvem pessoas e processos antes guiados pela sensibilidade humana.
- (C) uma defesa do uso irrestrito de algoritmos nos processos seletivos, pois as vantagens operacionais obtidas pela automação, como economia de tempo e padronização dos resultados, justificam plenamente a eliminação de qualquer preocupação ética ou legal quanto ao uso de dados pessoais.
- (D) uma valorização da tecnologia como fator de igualdade e democratização do acesso ao mercado de trabalho, já que a inteligência artificial elimina totalmente os preconceitos, padroniza os critérios de avaliação e garante oportunidades iguais para todos os candidatos, independentemente de suas origens ou experiências.

Questão 02

Freire relata ter sentido curiosidade e estranhamento. Achou impessoal falar com uma máquina, especialmente em uma empresa da área da saúde. Depois reconheceu que o tempo fora otimizado e que, ao menos, obteve um retorno rápido. Hoje, já empregado, avalia que a tecnologia beneficia mais as empresas do que os candidatos: "é eficiente, mas desumaniza o processo".

De acordo com as regras de concordância verbal, é CORRETO afirmar que:

- (A) o verbo "beneficia" estabelece concordância com o substantivo concreto "tecnologia", núcleo singular do termo que exerce função de sujeito coletivo, e indica a vantagem atribuída pela tecnologia a um conjunto de instituições.
- (B) o verbo "avalia" concorda com o sujeito simples "Freire", estando na terceira pessoa do singular, e expressa uma ação de juízo ou opinião emitida pelo sujeito, o que reforça a coerência narrativa e mantém a harmonia sintática e temporal do período.
- (C) o verbo "reconheceu" concorda com o termo "o tempo", funcionando como oração de valor impessoal, pois indica uma ação sem sujeito determinado e descreve uma constatação objetiva, desvinculada de agente gramatical explícito.
- (D) o verbo "desumaniza" concorda com o predicativo do sujeito "eficiente", e exerce papel de verbo intransitivo, pois une o sujeito a um predicativo que expressa estado permanente, reforçando a ideia de condição e não de ação efetiva no enunciado.

Questão 03

O sistema reagia de forma imediata, adaptando as perguntas às respostas. Após poucas interações, a entrevista terminou com um retorno positivo: ele se encaixava no perfil da vaga. O processo, porém, não

avançou.

De acordo com as regras de concordância nominal, é correto afirmar que:

- (A) o adjetivo "poucas", ligado ao substantivo "interações", mantém-se invariável em número e gênero, funcionando como numeral de valor aproximativo, sem exigir flexão nominal, pois apenas quantifica a ideia de interação no discurso.
- (B) o adjetivo "imediate" concorda com o substantivo "forma", mas, por estar em posição pós-verbal, torna-se invariável, funcionando como advérbio de modo, já que indica a circunstância em que se deu a ação expressa pelo verbo.
- (C) o adjetivo "positivo" concorda em gênero e número com o substantivo "retorno", núcleo do termo "um retorno positivo", estabelecendo relação direta de qualificação e mantendo a harmonia nominal exigida pela norma culta, em que o adjetivo deve refletir as flexões do substantivo que determina.
- (D) o adjetivo "adaptando", na forma nominal, concorda com o substantivo "sistema", assumindo função de predicativo, já que expressa uma característica transitória do sujeito, e apresenta flexão regular de gênero e número para manter coerência sintática.

Questão 04

O texto discute o uso crescente da inteligência artificial em entrevistas de emprego, destacando tanto os ganhos de eficiência quanto as preocupações éticas e jurídicas que acompanham a automação de processos seletivos. Ao reunir relatos de candidatos, opiniões de especialistas e considerações legais, a narrativa propõe uma reflexão sobre os limites da tecnologia quando aplicada a contextos humanos e decisórios.

Com base nas ideias apresentadas, é CORRETO afirmar que o texto defende:

- (A) a necessidade de equilibrar inovação e responsabilidade social, ressaltando que o avanço tecnológico deve caminhar junto à ética, à transparência e à proteção dos direitos fundamentais, de modo que a eficiência dos algoritmos não se sobreponha à dignidade humana nos processos de trabalho.
- (B) a ideia de que os benefícios práticos da automação, como economia de tempo e redução de custos, são suficientes para justificar o abandono de normas legais e a flexibilização de princípios éticos em nome da eficiência corporativa e da produtividade organizacional.
- (C) uma visão tecnicista que privilegia o desempenho operacional das empresas, apresentando a inteligência artificial como uma solução neutra e objetiva para todos os desafios do recrutamento moderno, sem questionar suas implicações éticas ou possíveis efeitos sobre os candidatos.

(D) a adoção imediata e irrestrita da inteligência artificial em todos os processos seletivos, visto que a automação total elimina erros humanos, garante neutralidade nas avaliações e dispensa qualquer tipo de supervisão ou acompanhamento por parte de profissionais de recursos humanos.

Questão 05

O economista Everton Freire, de 33 anos, havia preenchido dezenas de formulários em busca de trabalho quando finalmente recebeu um e-mail positivo: fora selecionado para a segunda etapa de um processo seletivo em uma empresa de educação na área da saúde. Surpreendeu-se ao saber que seria entrevistado por uma inteligência artificial — experiência inédita entre as vagas às quais havia se candidatado.

De acordo com as regras de concordância verbal, é CORRETO afirmar que:

- (A) o verbo "havia preenchido" concorda com o sujeito simples "o economista Everton Freire", estando flexionado na terceira pessoa do singular, e expressa uma ação passada anterior a outra também no passado, o que justifica o uso do pretérito mais-que-perfeito composto para garantir a sequência lógica e temporal da narrativa.
- (B) o verbo "recebeu" também pode estar no plural, pois o complemento "dezenas de formulários" contém uma ideia de pluralidade e, portanto, pode estender essa característica ao verbo, a fim de manter a harmonia semântica entre os termos da oração.
- (C) o verbo "surpreendeu-se" é utilizado no singular, já que a ação é recíproca e envolve o termo — o sujeito e o pronome "se" —, o que exige flexão singular para assegurar ação gramatical e uniformidade morfossintática do período.
- (D) o verbo "fora selecionado" está no singular porque se refere implicitamente à expressão "a segunda etapa de um processo seletivo", e, por isso, sua forma deve acompanhar a singularidade do termo que completa o sentido da oração, conforme as regras de concordância verbal.

Questão 06

Especialistas apontam vantagens como escalabilidade, padronização e redução de vieses. Edison Audi Kalaf, professor do Insper, afirma que o impacto da IA pode superar o da internet no início dos anos 2000, desde que usada de modo ético.

De acordo com as regras de acentuação, é CORRETO afirmar que:

- (A) há dois vocábulos acentuados por serem proparoxítonos, ou seja, palavras cuja tonicidade recai sobre a antepenúltima sílaba, devendo, portanto, receber o acento gráfico em razão da regra geral que determina a obrigatoriedade de marcação nesses casos.

(B) "vieses", outrora acentuado, teria perdido o acento diferencial após o novo acordo ortográfico, uma vez que a reforma eliminou o uso de sinais gráficos em palavras terminadas em "es" que apresentavam diferenciação fonética mínima.

(C) "início" recebe acento por ser um vocábulo proparoxítono terminado em ditongo, no caso, ditongo crescente, e a marca gráfica é essencial para indicar a tonicidade da penúltima sílaba, evitando confusão na leitura e garantindo a adequada pronúncia das vogais "i" e "o", que formam a sequência final da palavra.

(D) há dois vocábulos acentuados por serem oxítonos terminados em "o", o que justifica a presença de acento gráfico para indicar a tonicidade final das palavras e preservar a distinção sonora das vogais nas terminações abertas.

Questão 07

A tese de doutorado conclui que as vantagens da IA ainda não superam os efeitos negativos, como a exigência de palavras-chave, o acesso desigual à internet e a falta de transparência sobre o uso da tecnologia. O desequilíbrio de poder entre empresas e candidatos também aumenta, pois as corporações dispõem de mais informações.

De acordo com as regras de acentuação, é CORRETO afirmar que:

- (A) há três vocábulos acentuados por serem proparoxítonos, categoria que inclui palavras cuja sílaba tônica se encontra na antepenúltima posição e que, pela regra geral, são sempre acentuadas graficamente, independentemente de sua terminação.
- (B) "exigência", "transparência" e "desequilíbrio" são vocábulos acentuados por serem proparoxítonos terminados em ditongo crescente, apresentando acento gráfico na sílaba penúltima em conformidade com a norma ortográfica vigente, que determina o uso do acento para marcar a tonicidade nesses casos.
- (C) há dois vocábulos acentuados por serem oxítonos terminados em "em", correspondendo aos termos que recebem tonicidade final e, portanto, exigem o registro gráfico para evidenciar a força da última sílaba na articulação da palavra.
- (D) os vocábulos "não" e "à" são acentuados por serem monossílabos tônicos terminados, respectivamente, em "o" e "a", o que determina a aplicação obrigatória do acento gráfico para marcar a intensidade da pronúncia isolada desses termos no contexto oracional.

Questão 08

Esse tipo de tecnologia vem sendo adotado por empresas brasileiras de vários portes. No caso de Freire, as instruções chegaram por WhatsApp, e suas respostas deveriam ser enviadas em áudio.

De acordo com as regras de concordância nominal, é CORRETO afirmar que:

- (A) o adjetivo "vários" concorda com "portes" apenas em número, permanecendo no masculino por se tratar de um termo que expressa ideia genérica, não influenciada pela flexão de gênero do substantivo ao qual se refere.
- (B) o adjetivo "brasileiras" concorda em gênero e número com o substantivo "empresas", núcleo do termo "empresas brasileiras", apresentando a flexão feminina e plural exigida pela relação de determinação direta que estabelece entre os elementos, o que assegura a conformidade com a norma culta.
- (C) o adjetivo "enviadas", relacionado ao substantivo "respostas", concorda com o pronome possessivo "suas" e não com o núcleo substantivo, uma vez que a presença de dois termos femininos justifica a coincidência formal e a flexão idêntica dentro da mesma unidade sintática.
- (D) o substantivo "tipo" concorda em gênero e número com "tecnologia", formando uma expressão composta por dois termos de mesmo valor sintático, unidos por uma relação de aposto explicativo que determina a correspondência nominal da oração.

Questão 09

O texto apresenta a experiência de Everton Freire em uma entrevista de emprego conduzida por inteligência artificial, revelando percepções pessoais, implicações sociais e questões éticas sobre a presença crescente das máquinas em processos seletivos. O relato individual, somado às análises de especialistas, permite compreender as ambiguidades e os desafios dessa inovação no contexto profissional contemporâneo.

Com base na leitura do texto, é CORRETO afirmar que ele evidencia:

- (A) uma perspectiva centrada apenas na eficiência corporativa, que ignora completamente as consequências da automação sobre os candidatos e negligencia os dilemas éticos, jurídicos e sociais que surgem com o uso de algoritmos nas decisões sobre contratações e avaliações profissionais.
- (B) uma análise crítica equilibrada, que reconhece as vantagens práticas da inteligência artificial nos recrutamentos, mas ressalta seus efeitos sobre a dimensão humana, destacando o conflito entre eficiência tecnológica e empatia nas relações de trabalho, e propondo uma reflexão sobre o uso ético de sistemas automatizados no ambiente corporativo contemporâneo.
- (C) uma visão otimista sobre a inteligência artificial, que seria capaz de corrigir falhas humanas e tornar os processos seletivos totalmente justos e transparentes, eliminando preconceitos, padronizando critérios e assegurando igualdade de oportunidades a todos os candidatos que participam das etapas automatizadas de seleção.

- (D) uma defesa explícita da substituição completa dos recrutadores humanos por sistemas de inteligência artificial, argumentando que a automação amplia a precisão dos resultados, reduz custos e elimina falhas subjetivas, tornando desnecessária a presença de avaliadores nas etapas presenciais ou finais do processo seletivo.

Questão 10

A professora Humberta Silva, da Hochschule Bremen, concluiu em sua tese que as vantagens do uso da inteligência artificial em processos seletivos ainda não superam os efeitos negativos, como a exigência de "palavras-chave", o acesso desigual à internet e a falta de transparência sobre o uso da tecnologia.

De acordo com as regras da ortografia oficial vigente, é CORRETO afirmar que:

- (A) o vocábulo "palavras-chave" resulta da junção de um substantivo e de um adjetivo, razão pela qual, segundo o novo Acordo Ortográfico, não deve mais receber hífen, já que expressões formadas por classes gramaticais distintas perderam a obrigatoriedade desse sinal gráfico.
- (B) a expressão "palavras-chave" pode exercer função de advérbio, dependendo do contexto, e, nesse caso, o hífen torna-se facultativo, uma vez que o novo Acordo Ortográfico permite eliminar o sinal gráfico em expressões adverbiais consagradas pelo uso cotidiano.
- (C) o emprego do hífen em "palavras-chave" está de acordo com o Acordo Ortográfico da Língua Portuguesa, uma vez que o termo compõe um substantivo composto em que ambos os elementos mantêm sentido próprio.
- (D) o termo "palavras-chave" admite dupla flexão, podendo variar tanto o primeiro quanto o segundo elemento, conforme o contexto, sendo igualmente aceitas as formas "palavras-chaves" e "palavra-chave", desde que a estrutura frasal preserve o sentido original.

Questão 11

As competências gerais da Educação Básica estão inter-relacionadas e se desdobram no tratamento didático proposto para as três etapas da Educação Básica, Educação Infantil, Ensino Fundamental e Ensino Médio. Elas se articulam na construção de conhecimentos, no desenvolvimento de habilidades e na formação de atitudes e valores. Dentre as competências gerais da Base Nacional Comum Curricular (BNCC), julgue as afirmativas a seguir como Verdadeiras (V) ou Falsas (F):

- () Utilizar diferentes linguagens, verbal (oral ou visual-motora, como Libras, e escrita), corporal, visual, sonora e digital, bem como conhecimentos das linguagens artística, matemática e científica, para se expressar e partilhar informações, experiências, ideias e sentimentos em diferentes contextos, produzindo

sentidos que promovam o entendimento mútuo.

(___) Valorizar a diversidade de saberes e vivências culturais, apropriando-se de conhecimentos e experiências que permitam compreender as relações próprias do mundo do trabalho e fazer escolhas alinhadas ao exercício da cidadania e ao seu projeto de vida, com liberdade, autonomia, consciência crítica e responsabilidade.

(___) Exercitar a curiosidade intelectual e recorrer à abordagem própria das ciências, restringindo-se à reprodução de informações e à memorização de conteúdos, sem a necessidade de desenvolver pensamento crítico, criatividade ou autonomia intelectual.

Assinale a alternativa com a sequência CORRETA dos itens acima, de cima para baixo:

- (A) V, V, V.
- (B) V, V, F.
- (C) F, V, F.
- (D) V, F, V.

Questão 12

Abaixo, constam a organização dos sistemas de ensino da educação nacional de acordo com as suas incumbências, conforme Lei Federal nº 9.394/1996. Correlacione-os:

I. Estabelecer, em colaboração com os Estados, o Distrito Federal e os Municípios, competências e diretrizes para a educação infantil, o ensino fundamental e o ensino médio, que nortearão os currículos e seus conteúdos mínimos, de modo a assegurar formação básica comum.

II. Prover meios para a recuperação dos alunos de menor rendimento.

III. Assumir o transporte escolar dos alunos da rede municipal, permitindo aos respectivos professores, em trechos autorizados, o uso de assentos vagos nos veículos;

Correlacione os itens I, II e III, e assinale a alternativa CORRETA.

- (A) I. Docentes, II. Estabelecimentos de ensino, III. União.
- (B) I. Estado, II. Municípios, III. Docentes.
- (C) I. União, II. Estabelecimentos de ensino, III. Municípios.
- (D) I. União, II. Docentes, III. Municípios.

Questão 13

Conforme instituído na Lei Federal nº 9.394, de 20 de dezembro de 1996, Art. 7º, o ensino é livre à iniciativa privada, desde que sejam atendidas algumas condições:

I. Capacidade de conseguir um financiamento depende principalmente da sua capacidade de pagamento e do seu histórico de crédito.

II. Cumprimento das normas gerais da educação nacional e do respectivo sistema de ensino.

III. Autorização de funcionamento e avaliação de qualidade por auditorias independentes.

É CORRETO o que se afirma em:

- (A) I e II apenas.
- (B) II apenas.
- (C) I, II e III.
- (D) II e III apenas.

Questão 14

De acordo com a Lei Federal nº 9.394/1996, (Art. 14, II, § 3º), o Fórum dos Conselhos Escolares constitui-se em um colegiado de caráter deliberativo, cuja finalidade é fortalecer os Conselhos Escolares de sua circunscrição e promover a efetivação do processo democrático nas unidades educacionais e nas diferentes instâncias decisórias, visando à melhoria da qualidade da educação. Suas ações são norteadas pelos princípios da democratização da gestão, da democratização do acesso e permanência e da qualidade social da educação. O Fórum dos Conselhos Escolares terá a seguinte composição:

- (A) 2 (dois) representantes do órgão responsável pelo sistema de ensino e 2 (dois) representantes de cada Conselho Escolar da circunscrição de atuação do Fórum dos Conselhos Escolares.
- (B) 2 (dois) representantes do órgão responsável pelo sistema de ensino e 1 (um) representante de cada Conselho Escolar da circunscrição de atuação do Fórum dos Conselhos Escolares.
- (C) 1 (um) representante do órgão responsável pelo sistema de ensino e 1 (um) representante de cada Conselho Escolar da circunscrição de atuação do Fórum dos Conselhos Escolares.
- (D) 1 (um) representante do órgão responsável pelo sistema de ensino e 2 (dois) representantes de cada Conselho Escolar da circunscrição de atuação do Fórum dos Conselhos Escolares.

Questão 15

A Base Nacional Comum Curricular (BNCC) está organizada em etapas que abrangem toda a Educação Básica — Educação Infantil, Ensino Fundamental e Ensino Médio. Nela, os alunos devem desenvolver as dez competências gerais, que têm como objetivo garantir, ao longo do processo de aprendizagem e desenvolvimento, uma formação humana integral, voltada à construção de uma sociedade justa, democrática e inclusiva. Na primeira etapa da Educação Básica, a Educação Infantil, com base nos eixos estruturantes interações e brincadeiras, devem ser assegurados seis (X), que possibilitam às crianças aprender e se desenvolver plenamente. São eles: Conviver, Brincar, Participar, Explorar, Expressar e Conhecer-se. Assinale a alternativa que substitui

corretamente o (X) do texto.

- (A) áreas do conhecimento
- (B) direitos de aprendizagem e desenvolvimento
- (C) objetivos de aprendizagem e desenvolvimento
- (D) campos de experiências

Questão 16

Espera-se que a Base Nacional Comum Curricular (BNCC) contribua para superar a fragmentação das políticas educacionais, fortalecer o regime de colaboração entre as três esferas de governo e servir como referência para a qualidade da educação. De acordo com a BNCC, entende-se como a mobilização de conhecimentos (conceitos e procedimentos), habilidades (práticas, cognitivas e socioemocionais), atitudes e valores, com o objetivo de resolver demandas complexas da vida cotidiana, do pleno exercício da cidadania e do mundo do trabalho. Esse conceito é denominado:

- (A) Aprendizagem.
- (B) Competência.
- (C) Habilidade.
- (D) Capacidade.

Questão 17

A Lei de Diretrizes e Bases da Educação Nacional (Lei Federal nº 9.394/1996, Art. 4) dispõe sobre a educação, compreendendo os processos formativos que se desenvolvem na vida familiar, na convivência humana, no trabalho, nas instituições de ensino e pesquisa, nos movimentos sociais, nas organizações da sociedade civil e nas manifestações culturais. Com base nessa legislação, julgue os itens a seguir:

I. O Estado não precisa garantir a educação digital, com conectividade para todas as instituições públicas de educação básica e superior com internet de alta velocidade, adequada ao uso pedagógico, nem promover o desenvolvimento de competências relacionadas ao letramento digital de jovens e adultos, à criação de conteúdos digitais, à comunicação e colaboração, à segurança e à resolução de problemas.

II. É assegurado atendimento educacional ao aluno da educação básica internado para tratamento de saúde, em regime hospitalar ou domiciliar, por tempo prolongado, conforme dispuser o Poder Público em regulamento, na esfera de sua competência federativa.

A partir da análise dos itens, é possível AFIRMAR que:

- (A) I está correto e II está incorreto.
- (B) I e II estão incorretos.
- (C) I e II estão corretos.
- (D) I está incorreto e II está correto.

Questão 18

De acordo com a Base Nacional Comum Curricular (BNCC), ela e os currículos exercem papéis

complementares na garantia das aprendizagens essenciais definidas para cada etapa da Educação Básica, uma vez que tais aprendizagens se concretizam por meio do conjunto de decisões que caracterizam o currículo em ação. Essas decisões são responsáveis por adequar as proposições da BNCC à realidade local, respeitando a autonomia dos sistemas e redes de ensino, das instituições escolares, bem como o contexto e as características dos alunos. Tais decisões, que resultam de um processo participativo envolvendo famílias e comunidade, referem-se às ações descritas a seguir. Assinale a alternativa INCORRETA.

- (A) Conceber e colocar em prática situações e procedimentos que motivem e engajem os alunos nas aprendizagens.
- (B) Manter processos contínuos de aprendizagem sobre gestão pedagógica e curricular para os demais educadores, fora do ambiente escolar e dos sistemas de ensino.
- (C) Selecionar, produzir, aplicar e avaliar recursos didáticos e tecnológicos que apoiem o processo de ensino e aprendizagem.
- (D) Decidir sobre formas de organização interdisciplinar dos componentes curriculares e fortalecer a competência pedagógica das equipes escolares, adotando estratégias mais dinâmicas, interativas e colaborativas na gestão do ensino e da aprendizagem.

Questão 19

Existem algumas regras básicas que orientam o ensino, conforme a Lei Federal nº 9.394/1996 (LDB), Art. 24, no que se refere à educação básica, nos níveis Fundamental e Médio, considerando sua organização, excluindo-se o tempo reservado aos exames finais, quando houver. Com base nisso, julgue os itens a seguir:

I. O Ensino Médio deverá contar com 1.000 (mil) de carga horária mínima anual.

II. A carga horária máxima anual será de 850 (oitocentas e cinquenta) horas para o Ensino Fundamental.

III. O calendário escolar deve ter, no mínimo, 200 (duzentos) dias de efetivo trabalho escolar.

É CORRETO o que se afirma em:

- (A) I, II e III.
- (B) I e II apenas.
- (C) I e III apenas.
- (D) II e III apenas.

Questão 20

De acordo com as legislações nacionais, a educação é direito de todos e dever do Estado e da família, além disso deve ser promovida e incentivada com a colaboração da sociedade, visando ao pleno desenvolvimento da pessoa, seu preparo para o exercício da cidadania e sua qualificação para o trabalho. Assim sendo, para atender a tais finalidades no

âmbito da educaço escolar, reconhece-se a necessidade de que sejam "fixados contidos mnimos para o ensino fundamental, de maneira a assegurar formaço bsica comum e respeito aos valores culturais e artsticos, nacionais e regionais" (BRASIL, 1988). Diante disso, existem marcos legais que fundamentam a Base Nacional Comum Curricular (BNCC), julgue-os:

I. Lei que estabelece o Regime Jurdico dos Servidores Pblicos Civis da Unio (Lei Federal n 8.112/1990).

II. Lei de Diretrizes e Bases da Educaço Nacional (LDB - Lei Federal n 9.394/1996).

III. Constituiço Federal de 1988.

 CORRETO o que se afirma em:

- (A) I, II e III.
- (B) I e III apenas.
- (C) II apenas.
- (D) II e III apenas.

CONHECIMENTOS ESPECFICOS

O texto seguinte servir de base para responder s questes de 21 a 30.

Italians

The peak period of Italian immigration to the United States occurred between 1880 and 1921, when approximately 4.2 million Italians came to America. The vast majority of these immigrants, about 80 percent, hailed from the Mezzogiorno in southern Italy, a region in the midst of great tumult and hardship. Having only been officially unified in 1860, political tension between the government in the north and the rural peasants in the south increased in the 1870s, when the government placed an onerous tax on wheat and salt, which were necessities for southern farmers and fishermen. In the 1880s, disease ravaged both staple and cash crops; malaria and other epidemics also devastated southern Italy during this period. Additionally, a series of earthquakes and the eruptions of Mount Etna and Mount Vesuvius in the early 1900s destroyed cities and killed tens of thousands of people.

Conditions in the United States during this era appeared to be very favorable to many in southern Italy. Wages for both skilled and unskilled laborers in the industrialized US could be three times greater than wages for the same work in the depressed Italian economy. Even illiterate day laborers could find better paying jobs with better working conditions in cities like Boston. In the late nineteenth century, Italian immigrants were often referred to as "birds of passage"—young men who migrated alone, earning money to buy land and support their families at home and eventually returning to Italy. After World War I, however, immigration patterns changed and more Italian immigrants began to bring their families over and put down permanent roots in the region.

Patterns of Settlement

Boston's North End neighborhood became the locus of Italian settlement in eastern New England. Once the home of English colonists and revolutionaries like Paul Revere, Irish and Jewish immigrants settled in the North End before the wave of Italian immigration in the late 1800s. By the early 20th century, the North End was densely filled with tenements, in which tens of thousands of Italians lived. Much of the appeal of the North End for immigrant groups was its proximity to work opportunities on the waterfront and in downtown Boston. By 1920, over 50 percent of Italian immigrants in Boston lived in the North End. Those who could afford more spacious dwellings moved across the harbor to East Boston, which by the mid-twentieth century became the city's largest Italian-American community. Others moved to nearby suburbs such as Somerville, Revere and Saugus, especially after World War II. But even as immigrants and their children moved to these areas, many Italian small businesses and restaurants remained in the North End, and it is still an important center of Italian culture in New England.

Workforce Participation

Most Italian immigrants in the late nineteenth and early twentieth centuries worked menial, unskilled jobs upon their arrival in Boston, as day laborers, dockworkers, or fruit sellers. Others opened shops and small businesses, and some skilled workers (like tailors) found higher-paying jobs. In neighborhoods like the North End and East Boston, immigrants operated Italian restaurants that attracted a growing clientele from across the city. For the earlier "birds of passage," though, assimilating into the wider American culture was not a priority; for more permanent Italian settlers, cultural obstacles such as the language barrier and lower levels of education made upward mobility difficult. Within a few generations, however, Italian Americans in Boston became better educated and were able to move into middle-class and professional occupations, including some of the highest echelons of business and politics.

<https://globalboston.bc.edu/index.php/home/ethnic-groups/italians/>

Questo 21

In "Conditions in the United States during this era appeared to be very favorable to many in southern Italy," the adverb very intensifies the adjective favorable. From a syntactic and pragmatic perspective, adverbs of degree like very operate as scalar modifiers that influence meaning without altering propositional truth. Which of the following sentences mirrors the same grammatical and semantic function of "very" in this context?

- (A) The journey across the ocean was very exhausting for them.
- (B) The very immigrants were refused at Ellis Island.
- (C) The immigrants worked very in the fields.
- (D) They could earn very wages compared to Italy.

Questão 22

The text "Italians" combines narrative description and historical exposition, presenting factual information with interpretive commentary. Considering textual typology and communicative function, which feature best defines this genre?

- (A) The expository presentation of historical facts combined with descriptive passages.
- (B) The predominance of narrative sequencing and direct speech.
- (C) The instructional focus on language learning rather than historical context.
- (D) The poetic organization of rhythm and imagery through figurative language.

Questão 23

In the clause "disease ravaged both staple and cash crops," the active voice foregrounds the agent and the action simultaneously. If transformed into a passive construction without altering meaning, which alternative preserves both grammatical accuracy and semantic equivalence?

- (A) Both staple and cash crops are ravaged by disease.
- (B) Both staple and cash crops were ravaged by disease.
- (C) Both staple and cash crops ravaged by disease.
- (D) Disease was ravaged by both staple and cash crops.

Questão 24

The text refers to "illiterate day laborers" and "skilled and unskilled workers," emphasizing class distinctions and occupational hierarchies. From the perspective of the noun phrase structure, these expressions combine adjectives that serve both descriptive and classificatory functions. How do such structures contribute to the socio-historical meaning of the text?

- (A) They indicate ellipsis of the head noun for stylistic economy.
- (B) They blur the class boundaries by merging opposite lexical items in one clause.
- (C) They reinforce social differentiation through adjective stacking that encodes economic contrast.
- (D) They provide morphological evidence of adverbial modification within a gerund phrase.

Questão 25

In the passage, the narrator refers to southern Italy as "a region in the midst of great tumult and hardship." Considering the function of adjectives within the nominal phrase, analyze how the words great and southern operate semantically and syntactically. They not only qualify the nouns they precede but also contribute to the text's evaluative tone about regional inequality and social crisis. What do these adjectives primarily express within this context?

- (A) Both adjectives work as verbal complements referring to climate and agriculture.
- (B) Great functions as an intensifier of negative evaluation, and southern expresses geographic reference.
- (C) Great denotes size, while southern indicates direction, with no evaluative meaning attached.
- (D) Great and southern act as post-modifiers that rephrase nominal information metaphorically.

Questão 26

In "After World War I, however, immigration patterns changed," the adverbial connector however signals contrast and textual progression. From a discourse perspective, such connectors perform a metatextual role, guiding reader interpretation. Which sentence below uses however in the same cohesive function?

- (A) However can we understand this migration?
- (B) He didn't migrate; however, his brothers did.
- (C) However tired he was, he continued to work.
- (D) He, however, found the city unwelcoming and cold.

Questão 27

The text indicates that "many Italian small businesses and restaurants remained in the North End, and it is still an important center of Italian culture." From an inferential reading perspective, what conclusion can be drawn about immigrant cultural persistence in urban spaces?

- (A) Assimilation erased all traces of ethnic identity within one generation.
- (B) Urban migration led to cultural displacement rather than consolidation.
- (C) Cultural institutions survived due to economic isolation from other communities.
- (D) Ethnic spaces act as symbolic anchors preserving identity across generations.

Questão 28

In "By the early 20th century, the North End was densely filled with tenements, in which tens of thousands of Italians lived," the prepositions by and in establish temporal and spatial relations fundamental to textual coherence. Within the framework of English grammar, what specific semantic roles do these prepositions fulfill?

- (A) By indicates a temporal limit, while in denotes spatial containment.
- (B) By expresses purpose, while in expresses instrumentality.
- (C) By is a discourse marker, and in functions as an infinitive particle.
- (D) By introduces the agent of the verb, while in introduces comparison.

Questão 29

In the sentence "Having only been officially unified in 1860, political tension between the government in the north and the rural peasants in the south increased in the 1870s," the use of a non-finite participial clause creates a temporal and causal relationship with the main clause. From a syntactic perspective, this structure exemplifies a form of subordination typical of academic and historical discourse. Which sentence below reproduces an equivalent syntactic pattern?

- (A) Because Italy was unified, tensions increased.
- (B) Having suffered long periods of famine, many peasants migrated abroad.
- (C) Italy had been unified, but tensions still increased.
- (D) Italy unified, therefore tensions increased.

Questão 30

The word industrialized in "industrialized US" derives from the noun industry and expresses a process of transformation. Which of the following options correctly mirrors this morphological pattern?

- (A) Economy → economic
- (B) Modern → modernity
- (C) Global → globalized
- (D) Nation → national

Questão 31

Textual cohesion depends on the appropriate use of grammatical devices such as reference, substitution, ellipsis, and conjunctions. In written communication, the connector nevertheless signals contrast, while pronouns like this and those maintain referential chains across sentences. Which of the following short texts demonstrates both cohesive reference and a contrastive connector effectively?

- (A) The team worked hard. Nevertheless, the results were disappointing.
- (B) The manager approved the document. That satisfied everyone.
- (C) The data were accurate; thus, no further verification was needed.
- (D) The project succeeded because all contributed.

Questão 32

In English syntax, adjective phrases can function as modifiers either before or after the noun, and their position affects both meaning and emphasis. Predicative adjectives occur after linking verbs, while attributive ones precede nouns within noun phrases. Analyze the examples below and select the sentence that contains an adjective phrase functioning predicatively.

- (A) The extremely difficult exam challenged the students.

- (B) The students, tired and anxious, waited for the results.
- (C) A very intelligent student answered all the questions.
- (D) The teacher's well-prepared lecture impressed everyone.

Questão 33

In academic and professional English, prepositions such as in spite of, according to, and with regard to are classified as complex prepositions, playing a crucial role in written discourse cohesion. They often indicate relationships of contrast, conformity, and reference. Based on this understanding, which of the following sentences uses a complex preposition correctly?

- (A) In accordance with the law, the contract was revised.
- (B) Despite of the delay, the project was completed on time.
- (C) Due the pandemic, the schedule was postponed.
- (D) Owing the manager, the report was approved.

Questão 34

In modern English, phrasal verbs such as bring up, turn down, and carry on exemplify the blending of verbs with adverbial or prepositional particles that alter the base verb's meaning. The semantic relationship between the verb and the particle often produces idiomatic constructions that cannot be interpreted literally. Considering the syntactic behavior of these structures, which option below correctly identifies a true phrasal verb rather than a prepositional verb?

- (A) She looked at the painting for hours.
- (B) She listens to classical music every morning.
- (C) They believe in hard work and discipline.
- (D) He ran into an old friend yesterday.

Questão 35

Digital communication, including emails, chats, and social media posts, has blurred the traditional boundaries between written and spoken English. Online discourse frequently combines informal vocabulary, abbreviations, and multimodal elements (emojis, hyperlinks, hashtags), leading to new textual genres. Considering this linguistic evolution, which statement best characterizes the impact of technology on English language use?

- (A) The influence of new technologies has made English less comprehensible to native speakers.
- (B) English used in technological platforms tends to mix written precision with spoken spontaneity.
- (C) Online communication has eliminated all differences between formal and informal registers.
- (D) The spread of digital communication promotes rigid adherence to grammatical rules.

Questão 36

Segundo Jean Piaget, a partir do conceito de objeto, as crianças começam a categorizar os elementos do mundo ao seu redor. Inicialmente, elas agrupam os objetos que encontram em seu meio em classes formadas por elementos equivalentes — processo denominado categorização perceptual, no qual as coisas percebidas como semelhantes são reunidas em uma mesma categoria. Com o avanço do desenvolvimento cognitivo, a criança passa a organizar suas experiências em classes mais complexas, conhecidas como categorização conceitual. Nesse estágio, o agrupamento não depende mais apenas da aparência dos objetos, mas do conceito que a criança tem sobre eles.

Fonte: Bee (2003) apud CENTRO UNIVERSITÁRIO DE MARINGÁ. Núcleo de Educação a distância: Psicologia do desenvolvimento da criança/ Alex Eduardo Gallo, Juliana da Silva Araújo Alencar - Maringá - PR, 2012.

Essa habilidade de categorizar e formar classes é fundamental para o desenvolvimento da:

- (A) linguagem.
- (B) imaginação.
- (C) memória.
- (D) criatividade.

Questão 37

A avaliação educacional, em um campo mais amplo, fundamenta a avaliação da aprendizagem como uma de suas modalidades e apresenta diversas perspectivas. O conceito de avaliação, especialmente no contexto escolar, modificou-se ao longo dos anos, principalmente em relação às funções que ela deve desempenhar no processo educativo. Diversos autores e estudiosos da área formularam concepções que descrevem diferentes compreensões sobre a avaliação da aprendizagem, as quais foram sendo aprimoradas ao longo do tempo, resultando em leis e normas federais que buscam promover práticas avaliativas voltadas à aprendizagem.

Fonte: Pytlowanciw, Rosângela; Alves Filhos, José de. A avaliação formativa no ensino de ciências na ótica de professores. Ponta Grossa - PR: Atena, 2021.

Com base nessas ideias, julgue os excertos a seguir:

I. A avaliação educacional constitui um conjunto de abordagens teóricas sistematizadas que oferecem subsídios para julgamentos valorativos, os quais auxiliam na tomada de decisões.

II. A avaliação produz verdades absolutas e gera princípios gerais absolutos, além de fundamentar argumentos para análise e reflexão da prática docente.

Sobre os excertos, assinale a alternativa CORRETA.

- (A) Os excertos I e II estão incorretos.
- (B) Somente o excerto I está correto.
- (C) Os excertos I e II estão corretos.
- (D) Somente o excerto II está correto.

Questão 38

A gestão escolar fundamenta-se em princípios que valorizam a participação dos profissionais da educação na elaboração do projeto político pedagógico da escola, bem como a colaboração das comunidades escolar e local por meio dos conselhos escolares ou instâncias equivalentes. Além disso, a efetivação da gestão democrática requer que os sistemas de ensino assegurem às unidades escolares públicas de educação básica progressivos graus de autonomia pedagógica, administrativa e financeira, em conformidade com as normas gerais de direito financeiro público. Com base nessas informações, julgue os itens a seguir como Verdadeiros (V) ou Falsos (F):

(___) A gestão escolar está exclusivamente vinculada à democratização do ensino por meio da ampliação do atendimento escolar.

(___) A gestão democrática pode ser compreendida como o processo pelo qual todos os segmentos da comunidade escolar participam da definição dos rumos que a instituição deve seguir, buscando efetivar decisões e avaliar continuamente suas ações.

(___) A autonomia e a transparência constituem princípios essenciais que orientam a prática da gestão escolar.

Assinale a alternativa com a sequência CORRETA de cima para baixo.

- (A) V, V, V.
- (B) V, V, F.
- (C) F, V, V.
- (D) V, F, V.

Questão 39

O estudo do ser humano é amplamente complexo. Por essa razão, compreender o homem requer, impreterivelmente, a articulação com outros campos do conhecimento. A interdisciplinaridade manifesta-se nos diversos temas que precisam ser investigados, tais como a biologia, a antropologia, a sociologia, a filosofia e a economia, entre outros. A matéria-prima da Psicologia é o próprio ser humano em todas as suas expressões — as visíveis (comportamentos) e as invisíveis (sentimentos), as singularidades (porque somos o que somos) e as generalidades (porque somos todos assim). Todo esse conjunto pode ser sintetizado sob o termo:

- (A) personalidade.
- (B) subjetividade.
- (C) inteligência.
- (D) consciência.

Questão 40

A Didática é uma área do conhecimento que, embora dialogue com outras Ciências da Educação e se beneficie de suas contribuições, possui um objeto de estudo próprio, que a define dentro do campo do ensino. Essa especificidade está relacionada ao processo de

ensino e aprendizagem, envolvendo a mediação entre professor, aluno e conhecimento. Com base nessa concepção, julgue os itens a seguir:

I. A Didática tem um núcleo central de estudos: a relação ensino-aprendizagem, na qual estão implicados os objetivos, os conteúdos, os métodos e as formas de organização do ensino.

II. A Didática tem como compromisso buscar práticas pedagógicas que tornem o ensino significativo, favorecendo a aprendizagem e contribuindo para a transformação social.

III. Na escola, por meio da Didática, a sua tarefa consiste em transmitir às crianças um conjunto de informações prontas, levando-as a se orientar dependentemente do saber do professor, sem espaço para reflexão ou construção do próprio conhecimento.

É CORRETO o que se afirma em:

- (A) I, apenas.
- (B) I e II, apenas.
- (C) II e III, apenas.
- (D) I, II e III.

RASCUNHO - NÃO DESTAQUE