

EDITAL Nº 001/2025 DO CONCURSO PÚBLICO PARA CARGOS DE NÍVEIS MÉDIO, TÉCNICO
E SUPERIOR NO MUNICÍPIO DE SÃO JOSÉ DO SERIDÓ

MUNICÍPIO DE SÃO JOSÉ DO SERIDÓ (RN)

PROFESSOR DE LÍNGUA PORTUGUESA - LICENCIATURA

MANHÃ

Atenção: Fraudar ou tentar fraudar Concursos Públicos é Crime previsto no art. 311-A do Código Penal.

ORIENTAÇÕES IMPORTANTES AO CANDIDATO:

1. Conferência de documentos:

- ✓ Verifique seu nome, número do documento e número de inscrição em todos os materiais entregues.
- ✓ Confira o Caderno de Questões quanto a falhas de impressão ou numeração.

2. Cumprimento das normas:

- ✓ O descumprimento de qualquer regra constante no Edital, Caderno de Questões ou Folha de Respostas poderá acarretar a eliminação do candidato.

3. Folha de Respostas:

- ✓ É o único documento válido para avaliação.
- ✓ Preencha corretamente o campo da assinatura.
- ✓ Assinale apenas uma alternativa por item.
- ✓ Utilize apenas caneta esferográfica azul ou preta.
- ✓ Devolva a Folha de Respostas preenchida e assinada ao fiscal.

4. Divulgação de provas e gabaritos:

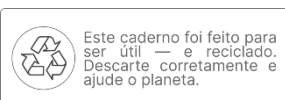
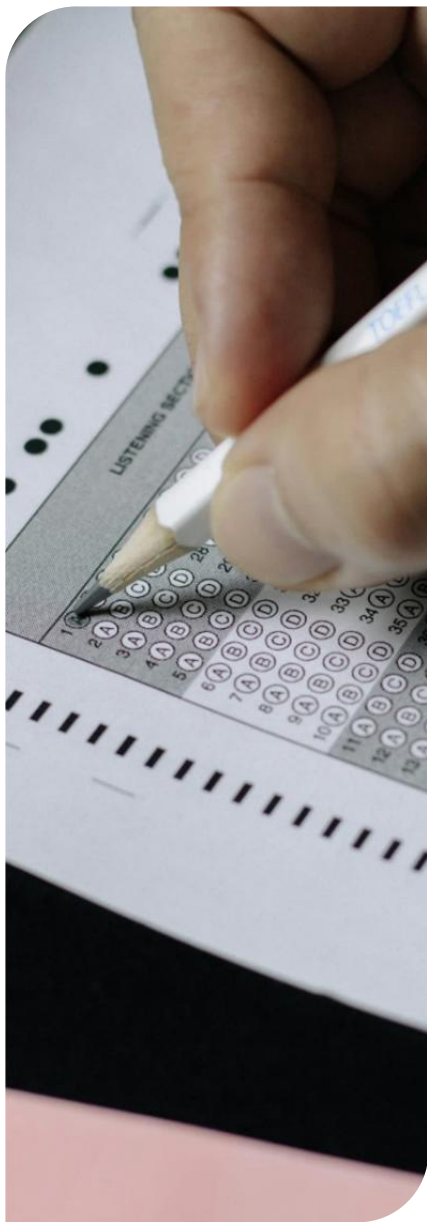
- ✓ Estarão disponíveis no site do Instituto IGEDUC (www.igeduc.org.br), conforme o Edital.

5. Condutas proibidas:

- ✓ Manusear o Caderno de Questões antes do horário oficial.
- ✓ Comunicar-se com outros candidatos durante a prova.
- ✓ Usar aparelhos eletrônicos de qualquer tipo.
- ✓ Anotar o gabarito fora da Folha de Respostas.

6. Exceto quando o enunciado da questão determinar o contrário, considere as seguintes regras:

- ✓ As questões de Língua Portuguesa devem ser respondidas conforme a norma culta vigente à época da aplicação da prova; as de informática, com base na versão mais atualizada dos softwares mencionados na mesma data; e as de legislação, considerando a versão vigente e mais atual de cada lei.



CONHECIMENTOS GERAIS

O texto seguinte servirá de base para responder às questões de 1 a 10.

Como é fazer entrevista de emprego com uma inteligência artificial: tempo foi otimizado, mas desumaniza

O economista Everton Freire, de 33 anos, havia preenchido dezenas de formulários em busca de trabalho quando finalmente recebeu um e-mail positivo: fora selecionado para a segunda etapa de um processo seletivo em uma empresa de educação na área da saúde. Surpreendeu-se ao saber que seria entrevistado por uma inteligência artificial — experiência inédita entre as vagas às quais havia se candidatado.

Esse tipo de tecnologia vem sendo adotado por empresas brasileiras de vários portes. No caso de Freire, as instruções chegaram por WhatsApp, e suas respostas deveriam ser enviadas em áudio. O sistema reagia de forma imediata, adaptando as perguntas às respostas. Após poucas interações, a entrevista terminou com um retorno positivo: ele se encaixava no perfil da vaga. O processo, porém, não avançou.

Freire relata ter sentido curiosidade e estranhamento. Achou impessoal falar com uma máquina, especialmente em uma empresa da área da saúde. Depois reconheceu que o tempo fora otimizado e que, ao menos, obteve um retorno rápido. Hoje, já empregado, avalia que a tecnologia beneficia mais as empresas do que os candidatos: "é eficiente, mas desumaniza o processo".

O uso de IA em processos seletivos não é novo, mas se expandiu com a IA generativa, como o ChatGPT. Segundo a professora Humberta Silva, da Hochschule Bremen, o grande volume de candidaturas em plataformas como o LinkedIn levou empresas a recorrerem à automação. A pandemia acelerou esse movimento, com chatbots, entrevistas avaliadas por algoritmos e rankings automáticos.

Especialistas apontam vantagens como escalabilidade, padronização e redução de vieses. Edison Audi Kalaf, professor do Insper, afirma que o impacto da IA pode superar o da internet no início dos anos 2000, desde que usada de modo ético.

Startups brasileiras já oferecem esse tipo de serviço, defendendo ganhos de tempo e custo. Patrick Gouy, da Recrut.AI, ressalta que seria inviável analisar milhares de currículos sem apoio tecnológico. Christian Pedrosa, da DigAI, diz que o modelo reduz vieses, e Augusto Salomon, da StarMind, afirma que a IA tende a julgar menos que humanos. Para Pamela Borges, da Coploy, a tecnologia não substitui o recrutador, mas libera o profissional para tarefas mais estratégicas.

A tese de doutorado de Humberta Silva, na FEA-USP, conclui que as vantagens da IA ainda não superam os efeitos negativos, como a exigência de palavras-chave, o acesso desigual à internet e a falta de transparência sobre o uso da tecnologia. O desequilíbrio de poder

entre empresas e candidatos também aumenta, pois as corporações dispõem de mais informações.

Em testes feitos pela BBC News Brasil, as entrevistas conduzidas por IA destacaram a valorização de termos técnicos e avaliações automáticas pouco contextualizadas. Em um caso, um candidato foi penalizado por não citar "SEO", exigência apenas opcional. Em outro, as respostas foram criticadas por motivos sem relação com a pergunta.

Em um experimento, jornalistas responderam a uma entrevista com textos criados pelo ChatGPT, adaptados para soar naturais. O desempenho foi bem avaliado, mas o sistema registrou suspeita de leitura das respostas.

O uso de IA em recrutamentos exige cautela jurídica. O advogado Rafael Bispo de Filippis, do escritório Mattos Filho, explica que, mesmo sem legislação específica, continuam válidas as regras contra discriminação. Se o algoritmo agir de forma enviesada, o candidato pode buscar indenização. O projeto de lei aprovado no Senado em 2024, ainda em análise na Câmara, prevê transparência, direito à informação e correção de vieses.

Filippis recomenda que empresas mantenham contratos claros com os fornecedores de IA e arquivem as entrevistas, garantindo meios de defesa em caso de litígio. Candidatos podem solicitar acesso a seus dados com base na Lei Geral de Proteção de Dados (LGPD).

Ainda cercado de desafios éticos e humanos, o uso da inteligência artificial em entrevistas tende a se consolidar. Para as empresas, representa eficiência; para candidatos como Everton Freire, lembra que, mesmo com ganhos de tempo, nada substitui o olhar humano no processo de seleção.

<https://www.bbc.com/portuguese/articles/cewyng440vro>. adaptado.

Questão 01

O texto apresenta a experiência de Everton Freire em uma entrevista de emprego conduzida por inteligência artificial, revelando percepções pessoais, implicações sociais e questões éticas sobre a presença crescente das máquinas em processos seletivos. O relato individual, somado às análises de especialistas, permite compreender as ambiguidades e os desafios dessa inovação no contexto profissional contemporâneo.

Com base na leitura do texto, é CORRETO afirmar que ele evidencia:

- (A) uma defesa explícita da substituição completa dos recrutadores humanos por sistemas de inteligência artificial, argumentando que a automação amplia a precisão dos resultados, reduz custos e elimina falhas subjetivas, tornando desnecessária a presença de avaliadores nas etapas presenciais ou finais do processo seletivo.

- (B) uma visão otimista sobre a inteligência artificial, que seria capaz de corrigir falhas humanas e tornar os processos seletivos totalmente justos e transparentes, eliminando preconceitos, padronizando critérios e assegurando igualdade de oportunidades a todos os candidatos que participam das etapas automatizadas de seleção.
- (C) uma análise crítica equilibrada, que reconhece as vantagens práticas da inteligência artificial nos recrutamentos, mas ressalta seus efeitos sobre a dimensão humana, destacando o conflito entre eficiência tecnológica e empatia nas relações de trabalho, e propondo uma reflexão sobre o uso ético de sistemas automatizados no ambiente corporativo contemporâneo.
- (D) uma perspectiva centrada apenas na eficiência corporativa, que ignora completamente as consequências da automação sobre os candidatos e negligencia os dilemas éticos, jurídicos e sociais que surgem com o uso de algoritmos nas decisões sobre contratações e avaliações profissionais.

Questão 02

O sistema reagia de forma imediata, adaptando as perguntas às respostas. Após poucas interações, a entrevista terminou com um retorno positivo: ele se encaixava no perfil da vaga. O processo, porém, não avançou.

De acordo com as regras de concordância nominal, é correto afirmar que:

- (A) o adjetivo "poucas", ligado ao substantivo "interações", mantém-se invariável em número e gênero, funcionando como numeral de valor aproximativo, sem exigir flexão nominal, pois apenas quantifica a ideia de interação no discurso.
- (B) o adjetivo "adaptando", na forma nominal, concorda com o substantivo "sistema", assumindo função de predicativo, já que expressa uma característica transitória do sujeito, e apresenta flexão regular de gênero e número para manter coerência sintática.
- (C) o adjetivo "imediata" concorda com o substantivo "forma", mas, por estar em posição pós-verbal, torna-se invariável, funcionando como advérbio de modo, já que indica a circunstância em que se deu a ação expressa pelo verbo.
- (D) o adjetivo "positivo" concorda em gênero e número com o substantivo "retorno", núcleo do termo "um retorno positivo", estabelecendo relação direta de qualificação e mantendo a harmonia nominal exigida pela norma culta, em que o adjetivo deve refletir as flexões do substantivo que determina.

Questão 03

Freire relata ter sentido curiosidade e estranhamento. Achou impessoal falar com uma máquina, especialmente em uma empresa da área da saúde. Depois reconheceu que o tempo fora otimizado e que, ao menos, obteve um retorno rápido. Hoje, já empregado, avalia que a

tecnologia beneficia mais as empresas do que os candidatos: "é eficiente, mas desumaniza o processo".

De acordo com as regras de concordância verbal, é CORRETO afirmar que:

- (A) o verbo "reconheceu" concorda com o termo "o tempo", funcionando como oração de valor impessoal, pois indica uma ação sem sujeito determinado e descreve uma constatação objetiva, desvinculada de agente gramatical explícito.
- (B) o verbo "desumaniza" concorda com o predicativo do sujeito "eficiente", e exerce papel de verbo intransitivo, pois une o sujeito a um predicativo que expressa estado permanente, reforçando a ideia de condição e não de ação efetiva no enunciado.
- (C) o verbo "beneficia" estabelece concordância com o substantivo concreto "tecnologia", núcleo singular do termo que exerce função de sujeito coletivo, e indica a vantagem atribuída pela tecnologia a um conjunto de instituições.
- (D) o verbo "avalia" concorda com o sujeito simples "Freire", estando na terceira pessoa do singular, e expressa uma ação de juízo ou opinião emitida pelo sujeito, o que reforça a coerência narrativa e mantém a harmonia sintática e temporal do período.

Questão 04

O texto relata a experiência de Everton Freire em uma entrevista de emprego conduzida por uma inteligência artificial, descrevendo tanto os benefícios práticos quanto os limites humanos e éticos dessa tecnologia. Além disso, apresenta análises de especialistas e aponta desafios legais e sociais decorrentes do uso de sistemas automatizados em recrutamentos.

Com base nas informações do texto, é CORRETO afirmar que a principal reflexão sugerida pela narrativa está relacionada a:

- (A) uma valorização da tecnologia como fator de igualdade e democratização do acesso ao mercado de trabalho, já que a inteligência artificial elimina totalmente os preconceitos, padroniza os critérios de avaliação e garante oportunidades iguais para todos os candidatos, independentemente de suas origens ou experiências.
- (B) uma defesa do uso irrestrito de algoritmos nos processos seletivos, pois as vantagens operacionais obtidas pela automação, como economia de tempo e padronização dos resultados, justificam plenamente a eliminação de qualquer preocupação ética ou legal quanto ao uso de dados pessoais.
- (C) uma adesão plena e sem restrições ao uso da inteligência artificial pelas empresas, que passaram a preferi-la como substituta integral dos recrutadores humanos, eliminando a necessidade de contato presencial e tornando obsoletas as práticas tradicionais de seleção de profissionais no ambiente corporativo.

- (D) uma tensão entre a eficiência técnica proporcionada pela inteligência artificial e a perda de elementos humanos que tradicionalmente caracterizam os processos seletivos, revelando o contraste entre agilidade operacional e empatia interpessoal, além de questionar os limites éticos do uso de máquinas em decisões que envolvem pessoas e processos antes guiados pela sensibilidade humana.

Questão 05

O economista Everton Freire, de 33 anos, havia preenchido dezenas de formulários em busca de trabalho quando finalmente recebeu um e-mail positivo: fora selecionado para a segunda etapa de um processo seletivo em uma empresa de educação na área da saúde. Surpreendeu-se ao saber que seria entrevistado por uma inteligência artificial — experiência inédita entre as vagas às quais havia se candidatado.

De acordo com as regras de concordância verbal, é CORRETO afirmar que:

- (A) o verbo "recebeu" também pode estar no plural, pois o complemento "dezenas de formulários" contém uma ideia de pluralidade e, portanto, pode estender essa característica ao verbo, a fim de manter a harmonia semântica entre os termos da oração.
- (B) o verbo "fora selecionado" está no singular porque se refere implicitamente à expressão "a segunda etapa de um processo seletivo", e, por isso, sua forma deve acompanhar a singularidade do termo que completa o sentido da oração, conforme as regras de concordância verbal.
- (C) o verbo "havia preenchido" concorda com o sujeito simples "o economista Everton Freire", estando flexionado na terceira pessoa do singular, e expressa uma ação passada anterior a outra também no passado, o que justifica o uso do pretérito mais-que-perfeito composto para garantir a sequência lógica e temporal da narrativa.
- (D) o verbo "surpreendeu-se" é utilizado no singular, já que a ação é recíproca e envolve o termo — o sujeito e o pronome "se" —, o que exige flexão singular para assegurar ação gramatical e uniformidade morfosintática do período.

Questão 06

O texto discute o uso crescente da inteligência artificial em entrevistas de emprego, destacando tanto os ganhos de eficiência quanto as preocupações éticas e jurídicas que acompanham a automação de processos seletivos. Ao reunir relatos de candidatos, opiniões de especialistas e considerações legais, a narrativa propõe uma reflexão sobre os limites da tecnologia quando aplicada a contextos humanos e decisórios.

Com base nas ideias apresentadas, é CORRETO afirmar que o texto defende:

- (A) a adoção imediata e irrestrita da inteligência artificial em todos os processos seletivos, visto que a automação total elimina erros humanos, garante neutralidade nas avaliações e dispensa qualquer tipo de supervisão ou acompanhamento por parte de profissionais de recursos humanos.
- (B) a necessidade de equilibrar inovação e responsabilidade social, ressaltando que o avanço tecnológico deve caminhar junto à ética, à transparência e à proteção dos direitos fundamentais, de modo que a eficiência dos algoritmos não se sobreponha à dignidade humana nos processos de trabalho.
- (C) a ideia de que os benefícios práticos da automação, como economia de tempo e redução de custos, são suficientes para justificar o abandono de normas legais e a flexibilização de princípios éticos em nome da eficiência corporativa e da produtividade organizacional.
- (D) uma visão tecnicista que privilegia o desempenho operacional das empresas, apresentando a inteligência artificial como uma solução neutra e objetiva para todos os desafios do recrutamento moderno, sem questionar suas implicações éticas ou possíveis efeitos sobre os candidatos.

Questão 07

A professora Humberta Silva, da Hochschule Bremen, concluiu em sua tese que as vantagens do uso da inteligência artificial em processos seletivos ainda não superam os efeitos negativos, como a exigência de "palavras-chave", o acesso desigual à internet e a falta de transparência sobre o uso da tecnologia.

De acordo com as regras da ortografia oficial vigente, é CORRETO afirmar que:

- (A) o vocábulo "palavras-chave" resulta da junção de um substantivo e de um adjetivo, razão pela qual, segundo o novo Acordo Ortográfico, não deve mais receber hífen, já que expressões formadas por classes gramaticais distintas perderam a obrigatoriedade desse sinal gráfico.
- (B) o termo "palavras-chave" admite dupla flexão, podendo variar tanto o primeiro quanto o segundo elemento, conforme o contexto, sendo igualmente aceitas as formas "palavras-chaves" e "palavra-chave", desde que a estrutura frasal preserve o sentido original.
- (C) o emprego do hífen em "palavras-chave" está de acordo com o Acordo Ortográfico da Língua Portuguesa, uma vez que o termo compõe um substantivo composto em que ambos os elementos mantêm sentido próprio.
- (D) a expressão "palavras-chave" pode exercer função de advérbio, dependendo do contexto, e, nesse caso, o hífen torna-se facultativo, uma vez que o novo Acordo Ortográfico permite eliminar o sinal gráfico em expressões adverbiais consagradas pelo uso cotidiano.

Questão 08

A tese de doutorado conclui que as vantagens da IA ainda não superam os efeitos negativos, como a exigência de palavras-chave, o acesso desigual à internet e a falta de transparência sobre o uso da tecnologia. O desequilíbrio de poder entre empresas e candidatos também aumenta, pois as corporações dispõem de mais informações.

De acordo com as regras de acentuação, é CORRETO afirmar que:

- (A) há dois vocábulos acentuados por serem oxítonos terminados em "em", correspondendo aos termos que recebem tonicidade final e, portanto, exigem o registro gráfico para evidenciar a força da última sílaba na articulação da palavra.
- (B) "exigência", "transparência" e "desequilíbrio" são vocábulos acentuados por serem paroxítonos terminados em ditongo crescente, apresentando acento gráfico na sílaba penúltima em conformidade com a norma ortográfica vigente, que determina o uso do acento para marcar a tonicidade nesses casos.
- (C) os vocábulos "não" e "à" são acentuados por serem monossílabos tônicos terminados, respectivamente, em "o" e "a", o que determina a aplicação obrigatória do acento gráfico para marcar a intensidade da pronúncia isolada desses termos no contexto oracional.
- (D) há três vocábulos acentuados por serem proparoxítonos, categoria que inclui palavras cuja sílaba tônica se encontra na antepenúltima posição e que, pela regra geral, são sempre acentuadas graficamente, independentemente de sua terminação.

Questão 09

Esse tipo de tecnologia vem sendo adotado por empresas brasileiras de vários portes. No caso de Freire, as instruções chegaram por WhatsApp, e suas respostas deveriam ser enviadas em áudio.

De acordo com as regras de concordância nominal, é CORRETO afirmar que:

- (A) o adjetivo "enviadas", relacionado ao substantivo "respostas", concorda com o pronome possessivo "suas" e não com o núcleo substantivo, uma vez que a presença de dois termos femininos justifica a coincidência formal e a flexão idêntica dentro da mesma unidade sintática.
- (B) o adjetivo "brasileiras" concorda em gênero e número com o substantivo "empresas", núcleo do termo "empresas brasileiras", apresentando a flexão feminina e plural exigida pela relação de determinação direta que estabelece entre os elementos, o que assegura a conformidade com a norma culta.

- (C) o adjetivo "vários" concorda com "portes" apenas em número, permanecendo no masculino por se tratar de um termo que expressa ideia genérica, não influenciada pela flexão de gênero do substantivo ao qual se refere.
- (D) o substantivo "tipo" concorda em gênero e número com "tecnologia", formando uma expressão composta por dois termos de mesmo valor sintático, unidos por uma relação de aposto explicativo que determina a correspondência nominal da oração.

Questão 10

Especialistas apontam vantagens como escalabilidade, padronização e redução de vieses. Edison Audi Kalaf, professor do Insper, afirma que o impacto da IA pode superar o da internet no início dos anos 2000, desde que usada de modo ético.

De acordo com as regras de acentuação, é CORRETO afirmar que:

- (A) "vieses", outrora acentuado, teria perdido o acento diferencial após o novo acordo ortográfico, uma vez que a reforma eliminou o uso de sinais gráficos em palavras terminadas em "es" que apresentavam diferenciação fonética mínima.
- (B) há dois vocábulos acentuados por serem oxítonos terminados em "o", o que justifica a presença de acento gráfico para indicar a tonicidade final das palavras e preservar a distinção sonora das vogais nas terminações abertas.
- (C) "início" recebe acento por ser um vocábulo paroxítono terminado em ditongo, no caso, ditongo crescente, e a marca gráfica é essencial para indicar a tonicidade da penúltima sílaba, evitando confusão na leitura e garantindo a adequada pronúncia das vogais "i" e "o", que formam a sequência final da palavra.
- (D) há dois vocábulos acentuados por serem proparoxítonos, ou seja, palavras cuja tonicidade recai sobre a antepenúltima sílaba, devendo, portanto, receber o acento gráfico em razão da regra geral que determina a obrigatoriedade de marcação nesses casos.

Questão 11

A Lei de Diretrizes e Bases da Educação Nacional (Lei Federal nº 9.394/1996, Art. 4) dispõe sobre a educação, compreendendo os processos formativos que se desenvolvem na vida familiar, na convivência humana, no trabalho, nas instituições de ensino e pesquisa, nos movimentos sociais, nas organizações da sociedade civil e nas manifestações culturais. Com base nessa legislação, julgue os itens a seguir:

I. O Estado não precisa garantir a educação digital, com conectividade para todas as instituições públicas de educação básica e superior com internet de alta velocidade, adequada ao uso pedagógico, nem promover o desenvolvimento de competências relacionadas ao letramento digital de jovens e adultos, à

criação de conteúdos digitais, à comunicação e colaboração, à segurança e à resolução de problemas.

II. É assegurado atendimento educacional ao aluno da educação básica internado para tratamento de saúde, em regime hospitalar ou domiciliar, por tempo prolongado, conforme dispuser o Poder Público em regulamento, na esfera de sua competência federativa.

A partir da análise dos itens, é possível AFIRMAR que:

- (A) I está incorreto e II está correto.
- (B) I e II estão incorretos.
- (C) I está correto e II está incorreto.
- (D) I e II estão corretos.

Questão 12

De acordo com as legislações nacionais, a educação é direito de todos e dever do Estado e da família, além disso deve ser promovida e incentivada com a colaboração da sociedade, visando ao pleno desenvolvimento da pessoa, seu preparo para o exercício da cidadania e sua qualificação para o trabalho. Assim sendo, para atender a tais finalidades no âmbito da educação escolar, reconhece-se a necessidade de que sejam "fixados conteúdos mínimos para o ensino fundamental, de maneira a assegurar formação básica comum e respeito aos valores culturais e artísticos, nacionais e regionais" (BRASIL, 1988). Diante disso, existem marcos legais que fundamentam a Base Nacional Comum Curricular (BNCC), julgue-os:

I. Lei que estabelece o Regime Jurídico dos Servidores Públicos Civis da União (Lei Federal nº 8.112/1990).

II. Lei de Diretrizes e Bases da Educação Nacional (LDB - Lei Federal nº 9.394/1996).

III. Constituição Federal de 1988.

É CORRETO o que se afirma em:

- (A) I, II e III.
- (B) II e III apenas.
- (C) II apenas.
- (D) I e III apenas.

Questão 13

A Base Nacional Comum Curricular (BNCC) está organizada em etapas que abrangem toda a Educação Básica — Educação Infantil, Ensino Fundamental e Ensino Médio. Nela, os alunos devem desenvolver as dez competências gerais, que têm como objetivo garantir, ao longo do processo de aprendizagem e desenvolvimento, uma formação humana integral, voltada à construção de uma sociedade justa, democrática e inclusiva. Na primeira etapa da Educação Básica, a Educação Infantil, com base nos eixos estruturantes interações e brincadeiras, devem ser assegurados seis (X), que possibilitam às crianças aprender e se desenvolver plenamente. São eles: Conviver, Brincar, Participar, Explorar, Expressar e Conhecer-se. Assinale a alternativa que substitui

corretamente o (X) do texto.

- (A) campos de experiências
- (B) direitos de aprendizagem e desenvolvimento
- (C) objetivos de aprendizagem e desenvolvimento
- (D) áreas do conhecimento

Questão 14

Conforme instituído na Lei Federal nº 9.394, de 20 de dezembro de 1996, Art. 7º, o ensino é livre à iniciativa privada, desde que sejam atendidas algumas condições:

I. Capacidade de conseguir um financiamento depende principalmente da sua capacidade de pagamento e do seu histórico de crédito.

II. Cumprimento das normas gerais da educação nacional e do respectivo sistema de ensino.

III. Autorização de funcionamento e avaliação de qualidade por auditorias independentes.

É CORRETO o que se afirma em:

- (A) II e III apenas.
- (B) I, II e III.
- (C) I e II apenas.
- (D) II apenas.

Questão 15

Existem algumas regras básicas que orientam o ensino, conforme a Lei Federal nº 9.394/1996 (LDB), Art. 24, no que se refere à educação básica, nos níveis Fundamental e Médio, considerando sua organização, excluindo-se o tempo reservado aos exames finais, quando houver. Com base nisso, julgue os itens a seguir:

I. O Ensino Médio deverá contar com 1.000 (mil) de carga horária mínima anual.

II. A carga horária máxima anual será de 850 (oitocentas e cinquenta) horas para o Ensino Fundamental.

III. O calendário escolar deve ter, no mínimo, 200 (duzentos) dias de efetivo trabalho escolar.

É CORRETO o que se afirma em:

- (A) I e III apenas.
- (B) I, II e III.
- (C) I e II apenas.
- (D) II e III apenas.

Questão 16

Espera-se que a Base Nacional Comum Curricular (BNCC) contribua para superar a fragmentação das políticas educacionais, fortalecer o regime de colaboração entre as três esferas de governo e servir como referência para a qualidade da educação. De acordo com a BNCC, entende-se como a mobilização de conhecimentos (conceitos e procedimentos), habilidades (práticas, cognitivas e socioemocionais), atitudes e

valores, com o objetivo de resolver demandas complexas da vida cotidiana, do pleno exercício da cidadania e do mundo do trabalho. Esse conceito é denominado:

- (A) Aprendizagem.
- (B) Capacidade.
- (C) Competência.
- (D) Habilidade.

Questão 17

Abaixo, constam a organização dos sistemas de ensino da educação nacional de acordo com as suas incumbências, conforme Lei Federal nº 9.394/1996. Correlacione-os:

I. Estabelecer, em colaboração com os Estados, o Distrito Federal e os Municípios, competências e diretrizes para a educação infantil, o ensino fundamental e o ensino médio, que nortearão os currículos e seus conteúdos mínimos, de modo a assegurar formação básica comum.

II. Prover meios para a recuperação dos alunos de menor rendimento.

III. Assumir o transporte escolar dos alunos da rede municipal, permitindo aos respectivos professores, em trechos autorizados, o uso de assentos vagos nos veículos;

Correlacione os itens I, II e III, e assinale a alternativa CORRETA.

- (A) I. União, II. Estabelecimentos de ensino, III. Municípios.
- (B) I. Docentes, II. Estabelecimentos de ensino, III. União.
- (C) I. Estado, II. Municípios, III. Docentes.
- (D) I. União, II. Docentes, III. Municípios.

Questão 18

As competências gerais da Educação Básica estão inter-relacionadas e se desdobram no tratamento didático proposto para as três etapas da Educação Básica, Educação Infantil, Ensino Fundamental e Ensino Médio. Elas se articulam na construção de conhecimentos, no desenvolvimento de habilidades e na formação de atitudes e valores. Dentre as competências gerais da Base Nacional Comum Curricular (BNCC), julgue as afirmativas a seguir como Verdadeiras (V) ou Falsas (F):

() Utilizar diferentes linguagens, verbal (oral ou visual-motora, como Libras, e escrita), corporal, visual, sonora e digital, bem como conhecimentos das linguagens artística, matemática e científica, para se expressar e partilhar informações, experiências, ideias e sentimentos em diferentes contextos, produzindo sentidos que promovam o entendimento mútuo.

() Valorizar a diversidade de saberes e vivências culturais, apropriando-se de conhecimentos e experiências que permitam compreender as relações

próprias do mundo do trabalho e fazer escolhas alinhadas ao exercício da cidadania e ao seu projeto de vida, com liberdade, autonomia, consciência crítica e responsabilidade.

() Exercitar a curiosidade intelectual e recorrer à abordagem própria das ciências, restringindo-se à reprodução de informações e à memorização de conteúdos, sem a necessidade de desenvolver pensamento crítico, criatividade ou autonomia intelectual.

Assinale a alternativa com a sequência CORRETA dos itens acima, de cima para baixo:

- (A) V, V, V.
- (B) V, V, F.
- (C) V, F, V.
- (D) F, V, F.

Questão 19

De acordo com a Lei Federal nº 9.394/1996, (Art. 14, II, § 3º), o Fórum dos Conselhos Escolares constitui-se em um colegiado de caráter deliberativo, cuja finalidade é fortalecer os Conselhos Escolares de sua circunscrição e promover a efetivação do processo democrático nas unidades educacionais e nas diferentes instâncias decisórias, visando à melhoria da qualidade da educação. Suas ações são norteadas pelos princípios da democratização da gestão, da democratização do acesso e permanência e da qualidade social da educação. O Fórum dos Conselhos Escolares terá a seguinte composição:

- (A) 1 (um) representante do órgão responsável pelo sistema de ensino e 1 (um) representante de cada Conselho Escolar da circunscrição de atuação do Fórum dos Conselhos Escolares.
- (B) 1 (um) representante do órgão responsável pelo sistema de ensino e 2 (dois) representantes de cada Conselho Escolar da circunscrição de atuação do Fórum dos Conselhos Escolares.
- (C) 2 (dois) representantes do órgão responsável pelo sistema de ensino e 2 (dois) representantes de cada Conselho Escolar da circunscrição de atuação do Fórum dos Conselhos Escolares.
- (D) 2 (dois) representantes do órgão responsável pelo sistema de ensino e 1 (um) representante de cada Conselho Escolar da circunscrição de atuação do Fórum dos Conselhos Escolares.

Questão 20

De acordo com a Base Nacional Comum Curricular (BNCC), ela e os currículos exercem papéis complementares na garantia das aprendizagens essenciais definidas para cada etapa da Educação Básica, uma vez que tais aprendizagens se concretizam por meio do conjunto de decisões que caracterizam o currículo em ação. Essas decisões são responsáveis por adequar as proposições da BNCC à realidade local, respeitando a autonomia dos sistemas e redes de

ensino, das instituições escolares, bem como o contexto e as características dos alunos. Tais decisões, que resultam de um processo participativo envolvendo famílias e comunidade, referem-se às ações descritas a seguir. Assinale a alternativa INCORRETA.

- (A) Decidir sobre formas de organização interdisciplinar dos componentes curriculares e fortalecer a competência pedagógica das equipes escolares, adotando estratégias mais dinâmicas, interativas e colaborativas na gestão do ensino e da aprendizagem.
- (B) Conceber e colocar em prática situações e procedimentos que motivem e engajem os alunos nas aprendizagens.
- (C) Manter processos contínuos de aprendizagem sobre gestão pedagógica e curricular para os demais educadores, fora do ambiente escolar e dos sistemas de ensino.
- (D) Selecionar, produzir, aplicar e avaliar recursos didáticos e tecnológicos que apoiem o processo de ensino e aprendizagem.

CONHECIMENTOS ESPECÍFICOS

Questão 21

À luz das perspectivas estrutural e discursiva da linguagem, compreende-se que fenômenos como sinonímia, antonímia, homonímia, paronímia, polissemia e ambiguidade expressam a natureza dinâmica e relacional do léxico, no qual os sentidos se constroem em redes de oposição, semelhança e variação contextual. Assim, o significado não é estático nem absoluto, mas dependente do uso, da intencionalidade comunicativa e das condições de enunciação que o atualizam. Nesse contexto analítico e interpretativo, é correto afirmar que:

- (A) A homonímia distingue-se da polissemia por pressupor uma origem etimológica comum entre os vocábulos envolvidos, o que garante a manutenção de um núcleo semântico compartilhado, ainda que os usos tenham se distanciado com o tempo.
- (B) A antonímia, embora frequentemente associada à oposição semântica binária, pode ocorrer também em estruturas graduais, como "quente" e "morno", revelando que sua definição não se restringe à lógica de exclusão, mas pode se ancorar em escalas de valor.
- (C) A sinonímia lexical se caracteriza pela correspondência total de significados entre duas unidades lexicais, sendo, portanto, uma relação semântica absoluta, cujos termos podem ser permutados em qualquer contexto discursivo sem prejuízo de sentido.

- (D) A ambiguidade é um traço lexical inevitável, advindo da polissemia natural da língua, e configura-se sempre como uma falha de enunciação, devendo, por isso, ser evitada em qualquer tipo de texto, inclusive nos literários, nos quais obscurece a expressividade estilística.

Questão 22

Nas práticas comunicacionais mais formais — como documentos institucionais, textos jornalísticos e pronunciamentos oficiais — espera-se o emprego rigoroso das normas de concordância e regência, tanto verbal quanto nominal. Ainda que, em muitos casos, haja formas alternativas aceitas pela tradição e pelo uso, a gramática normativa estabelece critérios estruturais para a organização desses elementos na oração.

Com base nesse cenário e à luz das normas de sintaxe de concordância e regência verbal e nominal, considere as análises abaixo e assinale a alternativa plenamente compatível com os preceitos normativos consagrados.

- (A) A forma verbal deve concordar com o núcleo do sujeito, sendo essa uma regra inflexível inclusive nos casos em que o sujeito é partitivo, como em "a maioria dos presentes votaram contra", cuja forma verbal no plural é a única aceitável por conta do substantivo plural mais próximo.
- (B) A regência nominal exige que os nomes que indicam sentimento, como "simpatia", exijam preposição "a" quando seguidos de termos específicos, de modo que a construção "simpatia por causas sociais" configura impropriedade sintática e fere a regência normativa.
- (C) Em construções com sujeito oracional, como em "É necessário que todos estejam atentos", a concordância do predicativo com o verbo ser deve ser feita no plural, haja vista a pluralidade do sujeito oracional que exerce função de núcleo do predicado.
- (D) A concordância nominal exige que o adjetivo posposto a dois ou mais substantivos de gêneros diferentes vá para o masculino plural, como em "ética e comportamento exemplar", cuja forma ideal, segundo a norma, seria "ética e comportamento exemplares".

Questão 23

No uso da norma culta da língua portuguesa, a colocação dos pronomes oblíquos átonos configura um sistema gramatical que, embora regulado por preceitos normativos, é sensível às condições sintáticas e estilísticas do enunciado. As opções entre próclise, ênclise e mesóclise decorrem não apenas de fatores morfossintáticos, mas também de valores textuais, estilísticos e rítmicos, cujas nuances nem sempre são evidentes à leitura superficial.

Diante dessas considerações e com base nas regras de colocação pronominal consagradas pelas gramáticas de referência, analise as proposições a seguir e assinale a alternativa plenamente compatível com os princípios

gramaticais prescritos.

- (A) A próclise pode ser considerada obrigatória em construções optativas introduzidas por advérbios ou pronomes com carga afetiva, como "que Deus te abençoe", mesmo que a ordem sintática seja invertida, pois o fator semântico de desejo confere caráter de atração.
- (B) Na linguagem jurídica e administrativa, a ênclise é preferida como forma padrão em qualquer posição do verbo, inclusive no início do período, por se considerar que a construção proclítica compromete a impessoalidade e a solenidade esperadas do registro formal.
- (C) A mesóclise não é possível em construções com verbos auxiliares, ainda que estes estejam no futuro do presente, pois a colocação entre os dois verbos implicaria quebra sintática da unidade verbal, o que tornaria a estrutura incompatível com a regência normativa.
- (D) Em períodos em que o verbo principal se apresenta no futuro do presente, e está precedido por advérbio com valor modalizante, como "certamente" ou "possivelmente", admite-se a mesóclise apenas quando a oração estiver entre vírgulas, pois a intercalação neutraliza o fator atrativo e restaura o campo para a forma elevada da colocação.

Questão 24

A produção de textos orais e escritos, no campo da Linguística Textual e dos estudos discursivos, não se reduz à concatenação de unidades linguísticas coerentes sob o ponto de vista gramatical. Ela constitui-se como prática social situada, perpassada por escolhas de natureza funcional, ideológica e retórica, que demandam do produtor textual a ativação de múltiplas competências discursivas. Nesse sentido, indique a proposição que está em consonância com uma perspectiva avançada e integrada de produção textual, conforme discutida nos referenciais teóricos contemporâneos.

- (A) O domínio dos gêneros discursivos implica reconhecer, mais que suas macroestruturas estáveis, os processos de resignificação que emergem da tensão entre a intencionalidade do sujeito e as condições de produção que modulam os sentidos socialmente aceitáveis.
- (B) A qualidade textual, na modalidade escrita, depende fundamentalmente da articulação entre coesão referencial e progressão temática, sendo as marcas de subjetividade discursiva elementos residuais, frequentemente desconsiderados nas práticas composicionais orientadas por finalidades objetivas.
- (C) A produção textual, especialmente no plano oral, requer do enunciador a capacidade de controlar a linearidade sintática, ainda que a ausência de planejamento prévio não comprometa, necessariamente, a adequação aos parâmetros discursivos esperados em situações formais.

- (D) A distinção entre oralidade e escrita fundamenta-se na diferença de suporte e de registro, sendo que, em ambos os casos, o sucesso comunicativo está primariamente atrelado à correção linguística e à fidelidade aos padrões gramaticais convencionais da variedade culta.

Questão 25

À luz da morfologia da Língua Portuguesa e das classificações propostas por gramáticos como Evanildo Bechara e Celso Cunha & Lindley Cintra, analise a descrição dos vocábulos destacados nas frases a seguir. Considere os princípios estruturais de formação de palavras, a natureza dos morfemas e a categoria gramatical das unidades léxicas. Em seguida, assinale a alternativa CORRETA, cuja análise está plenamente em consonância com os fundamentos gramaticais consagrados.

- (A) Na construção "A fragmentação ideológica compromete a coesão do discurso", a palavra "fragmentação" é um substantivo abstrato de base verbal, resultante de derivação sufixal, e "ideológica" é um adjetivo derivado de "ideologia" + sufixo "-ico"/"-ica", e portanto, uma derivação sufixal.
- (B) Em "A contestação foi redigida cuidadosamente, segundo os parâmetros estabelecidos", o vocábulo "cuidadosamente" é um advérbio formado por derivação sufixal a partir de substantivo abstrato, expressando modo e intensidade, o que lhe confere dupla classificação funcional no plano sintático.
- (C) Em "A urbanização precoce transformou a paisagem rural", o termo "urbanização" é substantivo abstrato originado por derivação prefixal imprópria a partir de adjetivo, enquanto "precoce" é adjetivo simples, semanticamente qualificativo e morfologicamente monossêmico, sendo insuscetível de derivação sufixal.
- (D) No enunciado "A proposta revelou-se inexecutável diante das circunstâncias", o termo "inexecutável" é classificado como adjetivo derivado por sufixação regressiva, com origem em verbo defectivo e valor de impossibilidade, não admitindo flexão de grau por sua morfologia restritiva.

Questão 26

As figuras de linguagem, no âmbito da estilística e da semântica discursiva, transcendem o mero adorno do discurso e operam como mecanismos cognitivos e comunicativos que reconfiguram relações de sentido. Nesse contexto, considerando as classificações tradicionais e as abordagens contemporâneas acerca das figuras de pensamento e de palavras, assinale a alternativa que apresenta conceituação plenamente compatível com os princípios teóricos da Linguística e da Retórica clássica reinterpretados pela moderna teoria do discurso.

- (A) A hipérbole, apesar de operar com exagero intencional, caracteriza-se essencialmente como figura de construção, uma vez que se realiza por desvio sintático da estrutura canônica da oração para realçar o efeito de intensidade.
- (B) A catacrese constitui uma forma lexicalizada de metáfora, surgida do uso reiterado e cristalizado de uma transferência de sentido que, pela convencionalização, deixa de ser percebida como figura e passa a integrar o léxico comum da língua.
- (C) A metáfora distingue-se da metonímia porque estabelece uma relação de contiguidade entre os termos, em que um substitui o outro por vínculo de coexistência material ou causal, enquanto a metonímia opera por similaridade de significados em um mesmo campo semântico.
- (D) A ironia, como figura de pensamento, baseia-se na aproximação semântica entre o sentido literal e o figurado, resultando em uma ampliação do valor semântico do enunciado, que se mantém sempre próximo à intenção explícita do locutor.

Questão 27

À luz da gramática normativa da Língua Portuguesa, assinale a alternativa CORRETA, cuja conceituação está em plena conformidade com os princípios morfosintáticos que regem a estrutura do período simples e a distinção entre frase, oração e período, conforme sistematizada nas obras de Evanildo Bechara e de Celso Cunha & Lindley Cintra.

- (A) Frase é toda estrutura linguística dotada de entoação terminal e centrada em um verbo ou locução verbal, razão pela qual toda oração é, necessariamente, uma frase, embora nem toda frase configure um período.
- (B) No plano da sintaxe, a oração representa a unidade formalmente definida pela presença de verbo e, por conseguinte, configura sempre uma estrutura com sujeito, predicado e objeto, ainda que o predicado esteja elíptico ou o sujeito indeterminado.
- (C) Oração é toda manifestação sintática que contenha um verbo ou locução verbal e desempenhe papel de unidade funcional mínima, e que pode ter autonomia semântica e prosódica, mesmo quando não vinculada a um sujeito expresso.
- (D) Período é a sequência de frases organizadas por subordinação lógica e intonacional, podendo ser simples ou composto, conforme o número de entoações finais; já o período simples caracteriza-se por conter apenas uma frase nuclear com valor informativo completo.

Questão 28

O crescimento exponencial da comunicação digital alterou profundamente as estruturas linguísticas mais recorrentes no discurso cotidiano. A necessidade de síntese, aliada à informalidade predominante nas redes, fez com que enunciados complexos fossem

frequentemente reduzidos a construções mais simples e diretas. Ainda assim, é possível identificar, mesmo em textos breves, o uso de orações coordenadas e subordinadas que revelam níveis diversos de articulação sintática.

Com base nessa realidade linguística e à luz da morfosintaxe normativa da Língua Portuguesa, considere as afirmações a seguir e assinale a alternativa CORRETA:

- (A) O período composto por subordinação adverbial distingue-se daquele por coordenação por apresentar orações com valor lógico-semântico e função sintática específica, de modo que as orações subordinadas adverbiais, ainda que elípticas ou reduzidas, podem ser reconhecidas pelo tipo de circunstância que expressam.
- (B) A oração subordinada substantiva desenvolvida exerce, sempre que introduzida pela conjunção integrante "que", a função de sujeito do verbo principal, distinguindo-se da oração subordinada adjetiva pelo fato de não possuir termo antecedente nem valor referencial.
- (C) Em uma sequência de orações coordenadas assindéticas, há necessariamente independência semântica e sintática entre os enunciados, de forma que não se pode estabelecer qualquer relação lógica entre as partes do período, exceto a justaposição por entoação.
- (D) A oração subordinada adjetiva reduzida de participio mantém, obrigatoriamente, valor restritivo, sendo incompatível com o uso explicativo por não conter elemento correlativo ou conectivo, o que a afasta do funcionamento típico das orações desenvolvidas.

Questão 29

Com base em abordagens contemporâneas sobre o ensino de leitura — especialmente à luz dos estudos do letramento, da linguística textual e da didática discursiva —, examine as afirmativas a seguir:

- () A mobilização de estratégias inferenciais durante a leitura é operacionalmente autônoma em relação ao conhecimento prévio do leitor, uma vez que o significado do texto decorre, sobretudo, da articulação lógica entre os enunciados.
- () A utilização didática de diferentes gêneros discursivos no ensino de leitura contribui para a ampliação de habilidades interpretativas, mas compromete a sistematização dos conteúdos linguísticos, especialmente no que tange à coesão e à coerência.

() A compreensão leitora, em uma perspectiva sociointeracional, demanda não apenas decodificação e reconhecimento lexical, mas também a ativação de esquemas de conhecimento discursivo e a consideração do horizonte de expectativas do leitor.

Assinale a alternativa que apresenta a sequência CORRETA dos itens acima, de cima para baixo:

- (A) F, V, F.
- (B) V, V, F.
- (C) V, F, V.
- (D) F, F, V.

Questão 30

As reflexões contemporâneas sobre os usos da linguagem evidenciam que o texto é uma unidade de sentido que se concretiza socialmente em diferentes gêneros, os quais mobilizam tipos textuais conforme as intenções comunicativas e os contextos de circulação. Assim, compreender o modo como as sequências tipológicas (narração, descrição, argumentação, exposição e injunção) se articulam aos gêneros (artigo, notícia, bilhete, carta, entre outros) é essencial para o reconhecimento das práticas discursivas. Considerando essas noções, assinale a alternativa que expressa análise correta e coerente com essa perspectiva teórica.

- (A) A tipologia textual define as formas discursivas socialmente estabilizadas em práticas recorrentes de linguagem, sendo, portanto, mais condicionada pelo contexto extralinguístico do que pela estrutura interna do texto.
- (B) O gênero textual remete às formas linguísticas fundamentais da comunicação (como narrar, descrever ou argumentar), ao passo que a tipologia textual refere-se às práticas situadas e reconhecíveis socialmente, como artigo de opinião, edital ou carta formal.
- (C) A distinção entre tipologia e gênero textual é meramente didática, uma vez que ambas as categorias são invariavelmente determinadas pela intenção comunicativa e pelo tema abordado no texto.
- (D) Enquanto os gêneros textuais correspondem às sequências linguísticas prototípicas estruturadas por funções comunicativas específicas, as tipologias textuais classificam-se por predominância de traços estruturais e funcionais, podendo coexistir no interior de um mesmo gênero.

Questão 31

No âmbito dos estudos discursivos e da linguística contemporânea, os conceitos de linguagem oral, oralização e oralidade não se confundem nem se subordinam entre si, mas organizam-se em torno de práticas comunicativas distintas, embora inter-relacionadas.

Nesse contexto, examine as asserções abaixo e a relação proposta entre elas:

I. A oralidade, enquanto instância discursiva, não se define pela modalidade fonológica do enunciado, mas pela presença de marcas interacionais situadas, que podem manifestar-se tanto em registros falados quanto escritos.

PORQUE

II. A oralização do discurso implica a conversão de estruturas tipicamente escritas em performances enunciativas marcadas pela linearidade acústica e pela gestualidade expressiva, resultando na diluição das fronteiras entre suportes comunicacionais distintos.

A respeito dessas asserções, assinale a opção correta:

- (A) As asserções I e II são proposições verdadeiras, e a II é uma justificativa correta da I.
- (B) As asserções I e II são proposições verdadeiras, mas a II não é uma justificativa correta da I.
- (C) A asserção I é uma proposição verdadeira e a II é uma proposição falsa.
- (D) A asserção I é uma proposição falsa e a II é uma proposição verdadeira.

Questão 32

Do ponto de vista da teoria da comunicação, as funções da linguagem não se realizam isoladamente, mas interagem e se sobrepõem de acordo com o foco da mensagem e a intencionalidade do emissor. Com base nisso e nos pressupostos teóricos da linguística textual e da análise pragmática da linguagem, analise as proposições abaixo e assinale a única afirmativa plenamente compatível com uma concepção avançada e funcional do fenômeno comunicativo.

- (A) A função poética, embora comumente associada à literatura, pode estar presente em qualquer ato de linguagem em que a construção formal da mensagem se imponha como elemento central da enunciação, independentemente de conteúdo literal ou intencionalidade estética.
- (B) A função metalinguística, ao se concentrar na explicitação do próprio código, opera necessariamente em nível de abstração técnica, afastando-se da comunicação ordinária e assumindo caráter predominantemente acadêmico ou teórico.
- (C) A função fática, frequentemente vinculada a enunciados redundantes ou de escasso conteúdo proposicional, cumpre papel secundário na comunicação, podendo ser suprimida sem prejuízo significativo à progressão da interação verbal.
- (D) A função referencial, ao privilegiar a neutralidade informativa, elimina completamente traços subjetivos do enunciador, configurando um tipo de linguagem objetivada, isenta de qualquer orientação pragmática ou efeito perlocutório.

Questão 33

Compreender os comportamentos leitor e escritor e sua relação com a fluência leitora envolve mais do que descrever habilidades técnicas associadas à decodificação ou à produção de textos. Tais comportamentos constituem manifestações discursivas complexas, inseridas em práticas sociais e cognitivas que pressupõem objetivos, interlocuções, gêneros e níveis distintos de apropriação da linguagem. Com base nessas considerações e nas contribuições teóricas dos

estudos de letramento, da linguística textual e da psicogênese da língua escrita, pode-se afirmar que:

Assinale a alternativa CORRETA.

- (A) A construção do comportamento leitor e do comportamento escritor está ligada a processos de apropriação de práticas sociais mediadas pela linguagem, em que a compreensão e a produção de textos são determinadas não apenas por competências linguísticas, mas também pela inserção em contextos de letramento significativos e heterogêneos.
- (B) O comportamento leitor é caracterizado pela capacidade de realizar leituras interpretativas ancoradas na decodificação sucessiva das unidades textuais, sem a qual não há ativação de inferências, já que estas dependem da linearidade fonográfica para operar cognitivamente.
- (C) A fluência leitora com compreensão, especialmente em leitores em processo de alfabetização, manifesta-se prioritariamente por meio da leitura automatizada em voz alta, cuja expressividade rítmica garante, por si, a internalização dos mecanismos sintáticos do texto.
- (D) O comportamento escritor, concebido sob a ótica discursiva, implica a produção de textos coerentes com os princípios gramaticais normativos, visto que o desvio em relação à norma compromete a eficácia comunicativa e impossibilita a construção de sentido textual em gêneros institucionais.

Questão 34

A textualidade, como propriedade intrínseca do texto, implica uma articulação interdependente entre fatores linguísticos e cognitivos que sustentam a inteligibilidade, a progressão temática e a estabilidade interpretativa. Nesse sentido, os conceitos de coesão e coerência se distinguem sem se dissociarem, compondo dimensões complementares da construção do sentido textual. Com base nas teorias da Linguística Textual e da Análise do Discurso, assinale a alternativa que apresenta CORRETAMENTE uma formulação conceitual adequada a essa relação.

- (A) A coesão refere-se à articulação explícita dos elementos linguísticos que estruturam o texto, enquanto a coerência emerge de processos interpretativos que envolvem conhecimento de mundo, encadeamento lógico e relações pragmáticas entre os enunciados.
- (B) A coesão estabelece-se a partir da compatibilidade semântica entre os conteúdos temáticos dos segmentos textuais, sendo avaliada pela pertinência inferencial das relações entre as proposições expressas.
- (C) A coerência textual resulta de operações linguísticas formalmente identificáveis na cadeia sintática do enunciado, o que permite avaliá-la com base em índices de correlação referencial e de sequenciação lógica interna.

- (D) A coerência, por ser um fenômeno de superfície textual, depende da escolha lexical precisa e da recorrência de conectores lógicos, os quais asseguram a linearidade temática e a previsibilidade do conteúdo para o leitor.

Questão 35

Leia com atenção as proposições a seguir, que tratam de aspectos fonológicos, acentuação gráfica e ortografia da Língua Portuguesa, conforme o Acordo Ortográfico vigente. Em seguida, assinale a alternativa correta.

I. Assinalam-se com acento circunflexo, obrigatoriamente, dêmos (1ª pessoa do plural do presente do subjuntivo), para se distinguir da correspondente forma do pretérito perfeito do indicativo (demos); fôrma (substantivo), distinta de forma (substantivo; 3ª pessoa do singular do presente do indicativo ou 2ª pessoa do singular do imperativo do verbo formar).

II. Na atividade linguística, o importante para os falantes é o fonema, e não a série de movimentos articulatórios que o determina. Assim sendo, enquanto a análise fonética se preocupa tão somente com a articulação, a fonêmica atenta apenas para o fonema que, reunindo um feixe de traços que o distingue de outro fonema, permite a comunicação linguística.

III. Os parênteses assinalam um isolamento sintático e semântico mais completo dentro do enunciado, além de estabelecer maior intimidade entre o autor e o seu leitor. Em geral, a inserção do parêntese é assinalada por uma entonação especial.

Está correto o que se afirma em:

- (A) I, II e III.
- (B) I e II apenas.
- (C) II e III apenas.
- (D) I e III apenas.

Questão 36

A Didática é uma área do conhecimento que, embora dialogue com outras Ciências da Educação e se beneficie de suas contribuições, possui um objeto de estudo próprio, que a define dentro do campo do ensino. Essa especificidade está relacionada ao processo de ensino e aprendizagem, envolvendo a mediação entre professor, aluno e conhecimento. Com base nessa concepção, julgue os itens a seguir:

I. A Didática tem um núcleo central de estudos: a relação ensino-aprendizagem, na qual estão implicados os objetivos, os conteúdos, os métodos e as formas de organização do ensino.

II. A Didática tem como compromisso buscar práticas pedagógicas que tornem o ensino significativo, favorecendo a aprendizagem e contribuindo para a transformação social.

III. Na escola, por meio da Didática, a sua tarefa consiste em transmitir às crianças um conjunto de informações

prontas, levando-as a se orientar dependentemente do saber do professor, sem espaço para reflexão ou construção do próprio conhecimento.

É CORRETO o que se afirma em:

- (A) I, apenas.
- (B) II e III, apenas.
- (C) I e II, apenas.
- (D) I, II e III.

Questão 37

A avaliação educacional, em um campo mais amplo, fundamenta a avaliação da aprendizagem como uma de suas modalidades e apresenta diversas perspectivas. O conceito de avaliação, especialmente no contexto escolar, modificou-se ao longo dos anos, principalmente em relação às funções que ela deve desempenhar no processo educativo. Diversos autores e estudiosos da área formularam concepções que descrevem diferentes compreensões sobre a avaliação da aprendizagem, as quais foram sendo aprimoradas ao longo do tempo, resultando em leis e normas federais que buscam promover práticas avaliativas voltadas à aprendizagem.

Fonte: Pytlowanciw, Rosangela; Alves Filhos, José de. A avaliação formativa no ensino de ciências na ótica de professores. Ponta Grossa - PR: Atena, 2021.

Com base nessas ideias, julgue os excertos a seguir:

I. A avaliação educacional constitui um conjunto de abordagens teóricas sistematizadas que oferecem subsídios para julgamentos valorativos, os quais auxiliam na tomada de decisões.

II. A avaliação produz verdades absolutas e gera princípios gerais absolutos, além de fundamentar argumentos para análise e reflexão da prática docente.

Sobre os excertos, assinale a alternativa CORRETA.

- (A) Os excertos I e II estão incorretos.
- (B) Somente o excerto I está correto.
- (C) Os excertos I e II estão corretos.
- (D) Somente o excerto II está correto.

Questão 38

O estudo do ser humano é amplamente complexo. Por essa razão, compreender o homem requer, impreterivelmente, a articulação com outros campos do conhecimento. A interdisciplinaridade manifesta-se nos diversos temas que precisam ser investigados, tais como a biologia, a antropologia, a sociologia, a filosofia e a economia, entre outros. A matéria-prima da Psicologia é o próprio ser humano em todas as suas expressões — as visíveis (comportamentos) e as invisíveis (sentimentos), as singularidades (porque somos o que somos) e as generalidades (porque somos todos assim). Todo esse conjunto pode ser sintetizado sob o termo:

- (A) subjetividade.
- (B) personalidade.

- (C) consciência.
- (D) inteligência.

Questão 39

A gestão escolar fundamenta-se em princípios que valorizam a participação dos profissionais da educação na elaboração do projeto político pedagógico da escola, bem como a colaboração das comunidades escolar e local por meio dos conselhos escolares ou instâncias equivalentes. Além disso, a efetivação da gestão democrática requer que os sistemas de ensino assegurem às unidades escolares públicas de educação básica progressivos graus de autonomia pedagógica, administrativa e financeira, em conformidade com as normas gerais de direito financeiro público. Com base nessas informações, julgue os itens a seguir como Verdadeiros (V) ou Falsos (F):

(___) A gestão escolar está exclusivamente vinculada à democratização do ensino por meio da ampliação do atendimento escolar.

(___) A gestão democrática pode ser compreendida como o processo pelo qual todos os segmentos da comunidade escolar participam da definição dos rumos que a instituição deve seguir, buscando efetivar decisões e avaliar continuamente suas ações.

(___) A autonomia e a transparência constituem princípios essenciais que orientam a prática da gestão escolar.

Assinale a alternativa com a sequência CORRETA de cima para baixo.

- (A) V, V, F.
- (B) F, V, V.
- (C) V, F, V.
- (D) V, V, V.

Questão 40

Segundo Jean Piaget, a partir do conceito de objeto, as crianças começam a categorizar os elementos do mundo ao seu redor. Inicialmente, elas agrupam os objetos que encontram em seu meio em classes formadas por elementos equivalentes — processo denominado categorização perceptual, no qual as coisas percebidas como semelhantes são reunidas em uma mesma categoria. Com o avanço do desenvolvimento cognitivo, a criança passa a organizar suas experiências em classes mais complexas, conhecidas como categorização conceitual. Nesse estágio, o agrupamento não depende mais apenas da aparência dos objetos, mas do conceito que a criança tem sobre eles.

Fonte: Bee (2003) apud CENTRO UNIVERSITÁRIO DE MARINGÁ. Núcleo de Educação a distância: Psicologia do desenvolvimento da criança/ Alex Eduardo Gallo, Juliana da Silva Araújo Alencar - Maringá - PR, 2012.

Essa habilidade de categorizar e formar classes é fundamental para o desenvolvimento da:

- (A) criatividade.

- (B) linguagem.
- (C) memória.
- (D) imaginação.

RASCUNHO - NÃO DESTAQUE