

EDITAL Nº 001/2025 DO CONCURSO PÚBLICO PARA CARGOS DE NÍVEIS MÉDIO, TÉCNICO
E SUPERIOR NO MUNICÍPIO DE SÃO JOSÉ DO SERIDÓ

MUNICÍPIO DE SÃO JOSÉ DO SERIDÓ (RN)

PROFESSOR DE MATEMÁTICA - LICENCIATURA

MANHÃ

Atenção: Fraudar ou tentar fraudar Concursos Públicos é Crime previsto no art. 311-A do Código Penal.

ORIENTAÇÕES IMPORTANTES AO CANDIDATO:

1. Conferência de documentos:

- ✓ Verifique seu nome, número do documento e número de inscrição em todos os materiais entregues.
- ✓ Confira o Caderno de Questões quanto a falhas de impressão ou numeração.

2. Cumprimento das normas:

- ✓ O descumprimento de qualquer regra constante no Edital, Caderno de Questões ou Folha de Respostas poderá acarretar a eliminação do candidato.

3. Folha de Respostas:

- ✓ É o único documento válido para avaliação.
- ✓ Preencha corretamente o campo da assinatura.
- ✓ Assinale apenas uma alternativa por item.
- ✓ Utilize apenas caneta esferográfica azul ou preta.
- ✓ Devolva a Folha de Respostas preenchida e assinada ao fiscal.

4. Divulgação de provas e gabaritos:

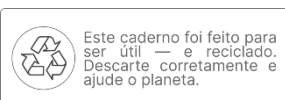
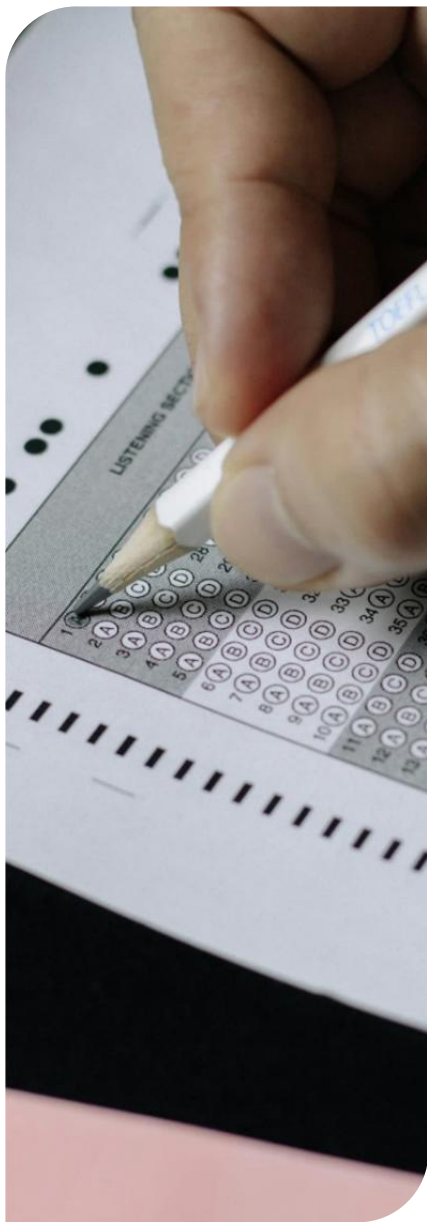
- ✓ Estarão disponíveis no site do Instituto IGEDUC (www.igeduc.org.br), conforme o Edital.

5. Condutas proibidas:

- ✓ Manusear o Caderno de Questões antes do horário oficial.
- ✓ Comunicar-se com outros candidatos durante a prova.
- ✓ Usar aparelhos eletrônicos de qualquer tipo.
- ✓ Anotar o gabarito fora da Folha de Respostas.

6. Exceto quando o enunciado da questão determinar o contrário, considere as seguintes regras:

- ✓ As questões de Língua Portuguesa devem ser respondidas conforme a norma culta vigente à época da aplicação da prova; as de informática, com base na versão mais atualizada dos softwares mencionados na mesma data; e as de legislação, considerando a versão vigente e mais atual de cada lei.



CONHECIMENTOS GERAIS

O texto seguinte servirá de base para responder às questões de 1 a 10.

Como é fazer entrevista de emprego com uma inteligência artificial: tempo foi otimizado, mas desumaniza

O economista Everton Freire, de 33 anos, havia preenchido dezenas de formulários em busca de trabalho quando finalmente recebeu um e-mail positivo: fora selecionado para a segunda etapa de um processo seletivo em uma empresa de educação na área da saúde. Surpreendeu-se ao saber que seria entrevistado por uma inteligência artificial — experiência inédita entre as vagas às quais havia se candidatado.

Esse tipo de tecnologia vem sendo adotado por empresas brasileiras de vários portes. No caso de Freire, as instruções chegaram por WhatsApp, e suas respostas deveriam ser enviadas em áudio. O sistema reagia de forma imediata, adaptando as perguntas às respostas. Após poucas interações, a entrevista terminou com um retorno positivo: ele se encaixava no perfil da vaga. O processo, porém, não avançou.

Freire relata ter sentido curiosidade e estranhamento. Achou impessoal falar com uma máquina, especialmente em uma empresa da área da saúde. Depois reconheceu que o tempo fora otimizado e que, ao menos, obteve um retorno rápido. Hoje, já empregado, avalia que a tecnologia beneficia mais as empresas do que os candidatos: "é eficiente, mas desumaniza o processo".

O uso de IA em processos seletivos não é novo, mas se expandiu com a IA generativa, como o ChatGPT. Segundo a professora Humberta Silva, da Hochschule Bremen, o grande volume de candidaturas em plataformas como o LinkedIn levou empresas a recorrerem à automação. A pandemia acelerou esse movimento, com chatbots, entrevistas avaliadas por algoritmos e rankings automáticos.

Especialistas apontam vantagens como escalabilidade, padronização e redução de vieses. Edison Audi Kalaf, professor do Insper, afirma que o impacto da IA pode superar o da internet no início dos anos 2000, desde que usada de modo ético.

Startups brasileiras já oferecem esse tipo de serviço, defendendo ganhos de tempo e custo. Patrick Gouy, da Recrut.AI, ressalta que seria inviável analisar milhares de currículos sem apoio tecnológico. Christian Pedrosa, da DigAI, diz que o modelo reduz vieses, e Augusto Salomon, da StarMind, afirma que a IA tende a julgar menos que humanos. Para Pamela Borges, da Coploy, a tecnologia não substitui o recrutador, mas libera o profissional para tarefas mais estratégicas.

A tese de doutorado de Humberta Silva, na FEA-USP, conclui que as vantagens da IA ainda não superam os efeitos negativos, como a exigência de palavras-chave, o acesso desigual à internet e a falta de transparência sobre o uso da tecnologia. O desequilíbrio de poder

entre empresas e candidatos também aumenta, pois as corporações dispõem de mais informações.

Em testes feitos pela BBC News Brasil, as entrevistas conduzidas por IA destacaram a valorização de termos técnicos e avaliações automáticas pouco contextualizadas. Em um caso, um candidato foi penalizado por não citar "SEO", exigência apenas opcional. Em outro, as respostas foram criticadas por motivos sem relação com a pergunta.

Em um experimento, jornalistas responderam a uma entrevista com textos criados pelo ChatGPT, adaptados para soar naturais. O desempenho foi bem avaliado, mas o sistema registrou suspeita de leitura das respostas.

O uso de IA em recrutamentos exige cautela jurídica. O advogado Rafael Bispo de Filippis, do escritório Mattos Filho, explica que, mesmo sem legislação específica, continuam válidas as regras contra discriminação. Se o algoritmo agir de forma enviesada, o candidato pode buscar indenização. O projeto de lei aprovado no Senado em 2024, ainda em análise na Câmara, prevê transparência, direito à informação e correção de vieses.

Filippis recomenda que empresas mantenham contratos claros com os fornecedores de IA e arquivem as entrevistas, garantindo meios de defesa em caso de litígio. Candidatos podem solicitar acesso a seus dados com base na Lei Geral de Proteção de Dados (LGPD).

Ainda cercado de desafios éticos e humanos, o uso da inteligência artificial em entrevistas tende a se consolidar. Para as empresas, representa eficiência; para candidatos como Everton Freire, lembra que, mesmo com ganhos de tempo, nada substitui o olhar humano no processo de seleção.

<https://www.bbc.com/portuguese/articles/cewyng440vro>. adaptado.

Questão 01

O economista Everton Freire, de 33 anos, havia preenchido dezenas de formulários em busca de trabalho quando finalmente recebeu um e-mail positivo: fora selecionado para a segunda etapa de um processo seletivo em uma empresa de educação na área da saúde. Surpreendeu-se ao saber que seria entrevistado por uma inteligência artificial — experiência inédita entre as vagas às quais havia se candidatado.

De acordo com as regras de concordância verbal, é CORRETO afirmar que:

- (A) o verbo "fora selecionado" está no singular porque se refere implicitamente à expressão "a segunda etapa de um processo seletivo", e, por isso, sua forma deve acompanhar a singularidade do termo que completa o sentido da oração, conforme as regras de concordância verbal.
- (B) o verbo "recebeu" também pode estar no plural, pois o complemento "dezenas de formulários" contém uma ideia de pluralidade e, portanto, pode estender essa característica ao verbo, a fim de manter a harmonia semântica entre os termos da oração.

- (C) o verbo "havia preenchido" concorda com o sujeito simples "o economista Everton Freire", estando flexionado na terceira pessoa do singular, e expressa uma ação passada anterior a outra também no passado, o que justifica o uso do pretérito mais-que-perfeito composto para garantir a sequência lógica e temporal da narrativa.
- (D) o verbo "surpreendeu-se" é utilizado no singular, já que a ação é recíproca e envolve o termo — o sujeito e o pronome "se" —, o que exige flexão singular para assegurar ação gramatical e uniformidade morfossintática do período.

Questão 02

Freire relata ter sentido curiosidade e estranhamento. Achou impessoal falar com uma máquina, especialmente em uma empresa da área da saúde. Depois reconheceu que o tempo fora otimizado e que, ao menos, obteve um retorno rápido. Hoje, já empregado, avalia que a tecnologia beneficia mais as empresas do que os candidatos: "é eficiente, mas desumaniza o processo".

De acordo com as regras de concordância verbal, é CORRETO afirmar que:

- (A) o verbo "beneficia" estabelece concordância com o substantivo concreto "tecnologia", núcleo singular do termo que exerce função de sujeito coletivo, e indica a vantagem atribuída pela tecnologia a um conjunto de instituições.
- (B) o verbo "desumaniza" concorda com o predicativo do sujeito "eficiente", e exerce papel de verbo intransitivo, pois une o sujeito a um predicativo que expressa estado permanente, reforçando a ideia de condição e não de ação efetiva no enunciado.
- (C) o verbo "reconheceu" concorda com o termo "o tempo", funcionando como oração de valor impessoal, pois indica uma ação sem sujeito determinado e descreve uma constatação objetiva, desvinculada de agente gramatical explícito.
- (D) o verbo "avalia" concorda com o sujeito simples "Freire", estando na terceira pessoa do singular, e expressa uma ação de juízo ou opinião emitida pelo sujeito, o que reforça a coerência narrativa e mantém a harmonia sintática e temporal do período.

Questão 03

O sistema reagia de forma imediata, adaptando as perguntas às respostas. Após poucas interações, a entrevista terminou com um retorno positivo: ele se encaixava no perfil da vaga. O processo, porém, não avançou.

De acordo com as regras de concordância nominal, é correto afirmar que:

- (A) o adjetivo "poucas", ligado ao substantivo "interações", mantém-se invariável em número e gênero, funcionando como numeral de valor aproximativo, sem exigir flexão nominal, pois apenas quantifica a ideia de interação no discurso.

- (B) o adjetivo "positivo" concorda em gênero e número com o substantivo "retorno", núcleo do termo "um retorno positivo", estabelecendo relação direta de qualificação e mantendo a harmonia nominal exigida pela norma culta, em que o adjetivo deve refletir as flexões do substantivo que determina.
- (C) o adjetivo "imediata" concorda com o substantivo "forma", mas, por estar em posição pós-verbal, torna-se invariável, funcionando como advérbio de modo, já que indica a circunstância em que se deu a ação expressa pelo verbo.
- (D) o adjetivo "adaptando", na forma nominal, concorda com o substantivo "sistema", assumindo função de predicativo, já que expressa uma característica transitória do sujeito, e apresenta flexão regular de gênero e número para manter coerência sintática.

Questão 04

Esse tipo de tecnologia vem sendo adotado por empresas brasileiras de vários portes. No caso de Freire, as instruções chegaram por WhatsApp, e suas respostas deveriam ser enviadas em áudio.

De acordo com as regras de concordância nominal, é CORRETO afirmar que:

- (A) o adjetivo "vários" concorda com "portes" apenas em número, permanecendo no masculino por se tratar de um termo que expressa ideia genérica, não influenciada pela flexão de gênero do substantivo ao qual se refere.
- (B) o adjetivo "enviadas", relacionado ao substantivo "respostas", concorda com o pronome possessivo "suas" e não com o núcleo substantivo, uma vez que a presença de dois termos femininos justifica a coincidência formal e a flexão idêntica dentro da mesma unidade sintática.
- (C) o adjetivo "brasileiras" concorda em gênero e número com o substantivo "empresas", núcleo do termo "empresas brasileiras", apresentando a flexão feminina e plural exigida pela relação de determinação direta que estabelece entre os elementos, o que assegura a conformidade com a norma culta.
- (D) o substantivo "tipo" concorda em gênero e número com "tecnologia", formando uma expressão composta por dois termos de mesmo valor sintático, unidos por uma relação de aposto explicativo que determina a correspondência nominal da oração.

Questão 05

A tese de doutorado conclui que as vantagens da IA ainda não superam os efeitos negativos, como a exigência de palavras-chave, o acesso desigual à internet e a falta de transparência sobre o uso da tecnologia. O desequilíbrio de poder entre empresas e candidatos também aumenta, pois as corporações dispõem de mais informações.

De acordo com as regras de acentuação, é CORRETO

afirmar que:

- (A) há dois vocábulos acentuados por serem oxítonos terminados em "em", correspondendo aos termos que recebem tonicidade final e, portanto, exigem o registro gráfico para evidenciar a força da última sílaba na articulação da palavra.
- (B) há três vocábulos acentuados por serem proparoxítonos, categoria que inclui palavras cuja sílaba tônica se encontra na antepenúltima posição e que, pela regra geral, são sempre acentuadas graficamente, independentemente de sua terminação.
- (C) os vocábulos "não" e "à" são acentuados por serem monossílabos tônicos terminados, respectivamente, em "o" e "a", o que determina a aplicação obrigatória do acento gráfico para marcar a intensidade da pronúncia isolada desses termos no contexto oracional.
- (D) "exigência", "transparência" e "desequilíbrio" são vocábulos acentuados por serem paroxítonos terminados em ditongo crescente, apresentando acento gráfico na sílaba penúltima em conformidade com a norma ortográfica vigente, que determina o uso do acento para marcar a tonicidade nesses casos.

Questão 06

O texto relata a experiência de Everton Freire em uma entrevista de emprego conduzida por uma inteligência artificial, descrevendo tanto os benefícios práticos quanto os limites humanos e éticos dessa tecnologia. Além disso, apresenta análises de especialistas e aponta desafios legais e sociais decorrentes do uso de sistemas automatizados em recrutamentos.

Com base nas informações do texto, é CORRETO afirmar que a principal reflexão sugerida pela narrativa está relacionada a:

- (A) uma adesão plena e sem restrições ao uso da inteligência artificial pelas empresas, que passaram a preferi-la como substituta integral dos recrutadores humanos, eliminando a necessidade de contato presencial e tornando obsoletas as práticas tradicionais de seleção de profissionais no ambiente corporativo.
- (B) uma valorização da tecnologia como fator de igualdade e democratização do acesso ao mercado de trabalho, já que a inteligência artificial elimina totalmente os preconceitos, padroniza os critérios de avaliação e garante oportunidades iguais para todos os candidatos, independentemente de suas origens ou experiências.
- (C) uma defesa do uso irrestrito de algoritmos nos processos seletivos, pois as vantagens operacionais obtidas pela automação, como economia de tempo e padronização dos resultados, justificam plenamente a eliminação de qualquer preocupação ética ou legal quanto ao uso de dados pessoais.

- (D) uma tensão entre a eficiência técnica proporcionada pela inteligência artificial e a perda de elementos humanos que tradicionalmente caracterizam os processos seletivos, revelando o contraste entre agilidade operacional e empatia interpessoal, além de questionar os limites éticos do uso de máquinas em decisões que envolvem pessoas e processos antes guiados pela sensibilidade humana.

Questão 07

O texto apresenta a experiência de Everton Freire em uma entrevista de emprego conduzida por inteligência artificial, revelando percepções pessoais, implicações sociais e questões éticas sobre a presença crescente das máquinas em processos seletivos. O relato individual, somado às análises de especialistas, permite compreender as ambiguidades e os desafios dessa inovação no contexto profissional contemporâneo.

Com base na leitura do texto, é CORRETO afirmar que ele evidencia:

- (A) uma perspectiva centrada apenas na eficiência corporativa, que ignora completamente as consequências da automação sobre os candidatos e negligencia os dilemas éticos, jurídicos e sociais que surgem com o uso de algoritmos nas decisões sobre contratações e avaliações profissionais.
- (B) uma análise crítica equilibrada, que reconhece as vantagens práticas da inteligência artificial nos recrutamentos, mas ressalta seus efeitos sobre a dimensão humana, destacando o conflito entre eficiência tecnológica e empatia nas relações de trabalho, e propondo uma reflexão sobre o uso ético de sistemas automatizados no ambiente corporativo contemporâneo.
- (C) uma defesa explícita da substituição completa dos recrutadores humanos por sistemas de inteligência artificial, argumentando que a automação amplia a precisão dos resultados, reduz custos e elimina falhas subjetivas, tornando desnecessária a presença de avaliadores nas etapas presenciais ou finais do processo seletivo.
- (D) uma visão otimista sobre a inteligência artificial, que seria capaz de corrigir falhas humanas e tornar os processos seletivos totalmente justos e transparentes, eliminando preconceitos, padronizando critérios e assegurando igualdade de oportunidades a todos os candidatos que participam das etapas automatizadas de seleção.

Questão 08

O texto discute o uso crescente da inteligência artificial em entrevistas de emprego, destacando tanto os ganhos de eficiência quanto as preocupações éticas e jurídicas que acompanham a automação de processos seletivos. Ao reunir relatos de candidatos, opiniões de especialistas e considerações legais, a narrativa propõe uma reflexão sobre os limites da tecnologia quando aplicada a contextos humanos e decisórios.

Com base nas ideias apresentadas, é CORRETO afirmar que o texto defende:

- (A) a adoção imediata e irrestrita da inteligência artificial em todos os processos seletivos, visto que a automação total elimina erros humanos, garante neutralidade nas avaliações e dispensa qualquer tipo de supervisão ou acompanhamento por parte de profissionais de recursos humanos.
- (B) a necessidade de equilibrar inovação e responsabilidade social, ressaltando que o avanço tecnológico deve caminhar junto à ética, à transparência e à proteção dos direitos fundamentais, de modo que a eficiência dos algoritmos não se sobreponha à dignidade humana nos processos de trabalho.
- (C) a ideia de que os benefícios práticos da automação, como economia de tempo e redução de custos, são suficientes para justificar o abandono de normas legais e a flexibilização de princípios éticos em nome da eficiência corporativa e da produtividade organizacional.
- (D) uma visão tecnicista que privilegia o desempenho operacional das empresas, apresentando a inteligência artificial como uma solução neutra e objetiva para todos os desafios do recrutamento moderno, sem questionar suas implicações éticas ou possíveis efeitos sobre os candidatos.

Questão 09

Especialistas apontam vantagens como escalabilidade, padronização e redução de vieses. Edison Audi Kalaf, professor do Insper, afirma que o impacto da IA pode superar o da internet no início dos anos 2000, desde que usada de modo ético.

De acordo com as regras de acentuação, é CORRETO afirmar que:

- (A) há dois vocábulos acentuados por serem oxítonos terminados em "o", o que justifica a presença de acento gráfico para indicar a tonicidade final das palavras e preservar a distinção sonora das vogais nas terminações abertas.
- (B) há dois vocábulos acentuados por serem proparoxítonos, ou seja, palavras cuja tonicidade recai sobre a antepenúltima sílaba, devendo, portanto, receber o acento gráfico em razão da regra geral que determina a obrigatoriedade de marcação nesses casos.
- (C) "vieses", outrora acentuado, teria perdido o acento diferencial após o novo acordo ortográfico, uma vez que a reforma eliminou o uso de sinais gráficos em palavras terminadas em "es" que apresentavam diferenciação fonética mínima.

- (D) "início" recebe acento por ser um vocábulo paroxítono terminado em ditongo, no caso, ditongo crescente, e a marca gráfica é essencial para indicar a tonicidade da penúltima sílaba, evitando confusão na leitura e garantindo a adequada pronúncia das vogais "i" e "o", que formam a sequência final da palavra.

Questão 10

A professora Humberta Silva, da Hochschule Bremen, concluiu em sua tese que as vantagens do uso da inteligência artificial em processos seletivos ainda não superam os efeitos negativos, como a exigência de "palavras-chave", o acesso desigual à internet e a falta de transparência sobre o uso da tecnologia.

De acordo com as regras da ortografia oficial vigente, é CORRETO afirmar que:

- (A) o vocábulo "palavras-chave" resulta da junção de um substantivo e de um adjetivo, razão pela qual, segundo o novo Acordo Ortográfico, não deve mais receber hífen, já que expressões formadas por classes gramaticais distintas perderam a obrigatoriedade desse sinal gráfico.
- (B) o termo "palavras-chave" admite dupla flexão, podendo variar tanto o primeiro quanto o segundo elemento, conforme o contexto, sendo igualmente aceitas as formas "palavras-chaves" e "palavra-chave", desde que a estrutura frasal preserve o sentido original.
- (C) o emprego do hífen em "palavras-chave" está de acordo com o Acordo Ortográfico da Língua Portuguesa, uma vez que o termo compõe um substantivo composto em que ambos os elementos mantêm sentido próprio.
- (D) a expressão "palavras-chave" pode exercer função de advérbio, dependendo do contexto, e, nesse caso, o hífen torna-se facultativo, uma vez que o novo Acordo Ortográfico permite eliminar o sinal gráfico em expressões adverbiais consagradas pelo uso cotidiano.

Questão 11

Conforme instituído na Lei Federal nº 9.394, de 20 de dezembro de 1996, Art. 7º, o ensino é livre à iniciativa privada, desde que sejam atendidas algumas condições:

- I. Capacidade de conseguir um financiamento depende principalmente da sua capacidade de pagamento e do seu histórico de crédito.
- II. Cumprimento das normas gerais da educação nacional e do respectivo sistema de ensino.
- III. Autorização de funcionamento e avaliação de qualidade por auditorias independentes.

É CORRETO o que se afirma em:

- (A) II apenas.
- (B) II e III apenas.

- (C) I, II e III.
(D) I e II apenas.

Questão 12

As competências gerais da Educação Básica estão inter-relacionadas e se desdobram no tratamento didático proposto para as três etapas da Educação Básica, Educação Infantil, Ensino Fundamental e Ensino Médio. Elas se articulam na construção de conhecimentos, no desenvolvimento de habilidades e na formação de atitudes e valores. Dentre as competências gerais da Base Nacional Comum Curricular (BNCC), julgue as afirmativas a seguir como Verdadeiras (V) ou Falsas (F):

() Utilizar diferentes linguagens, verbal (oral ou visual-motora, como Libras, e escrita), corporal, visual, sonora e digital, bem como conhecimentos das linguagens artística, matemática e científica, para se expressar e partilhar informações, experiências, ideias e sentimentos em diferentes contextos, produzindo sentidos que promovam o entendimento mútuo.

() Valorizar a diversidade de saberes e vivências culturais, apropriando-se de conhecimentos e experiências que permitam compreender as relações próprias do mundo do trabalho e fazer escolhas alinhadas ao exercício da cidadania e ao seu projeto de vida, com liberdade, autonomia, consciência crítica e responsabilidade.

() Exercitar a curiosidade intelectual e recorrer à abordagem própria das ciências, restringindo-se à reprodução de informações e à memorização de conteúdos, sem a necessidade de desenvolver pensamento crítico, criatividade ou autonomia intelectual.

Assinale a alternativa com a sequência CORRETA dos itens acima, de cima para baixo:

- (A) V, V, F.
(B) V, F, V.
(C) V, V, V.
(D) F, V, F.

Questão 13

Abaixo, constam a organização dos sistemas de ensino da educação nacional de acordo com as suas incumbências, conforme Lei Federal nº 9.394/1996. Correlacione-os:

I. Estabelecer, em colaboração com os Estados, o Distrito Federal e os Municípios, competências e diretrizes para a educação infantil, o ensino fundamental e o ensino médio, que nortearão os currículos e seus conteúdos mínimos, de modo a assegurar formação básica comum.

II. Prover meios para a recuperação dos alunos de menor rendimento.

III. Assumir o transporte escolar dos alunos da rede municipal, permitindo aos respectivos professores, em

trechos autorizados, o uso de assentos vagos nos veículos;

Correlacione os itens I, II e III, e assinale a alternativa CORRETA.

- (A) I. Docentes, II. Estabelecimentos de ensino, III. União.
(B) I. Estado, II. Municípios, III. Docentes.
(C) I. União, II. Docentes, III. Municípios.
(D) I. União, II. Estabelecimentos de ensino, III. Municípios.

Questão 14

A Lei de Diretrizes e Bases da Educação Nacional (Lei Federal nº 9.394/1996, Art. 4) dispõe sobre a educação, compreendendo os processos formativos que se desenvolvem na vida familiar, na convivência humana, no trabalho, nas instituições de ensino e pesquisa, nos movimentos sociais, nas organizações da sociedade civil e nas manifestações culturais. Com base nessa legislação, julgue os itens a seguir:

I. O Estado não precisa garantir a educação digital, com conectividade para todas as instituições públicas de educação básica e superior com internet de alta velocidade, adequada ao uso pedagógico, nem promover o desenvolvimento de competências relacionadas ao letramento digital de jovens e adultos, à criação de conteúdos digitais, à comunicação e colaboração, à segurança e à resolução de problemas.

II. É assegurado atendimento educacional ao aluno da educação básica internado para tratamento de saúde, em regime hospitalar ou domiciliar, por tempo prolongado, conforme dispuser o Poder Público em regulamento, na esfera de sua competência federativa.

A partir da análise dos itens, é possível AFIRMAR que:

- (A) I está correto e II está incorreto.
(B) I e II estão corretos.
(C) I e II estão incorretos.
(D) I está incorreto e II está correto.

Questão 15

De acordo com a Lei Federal nº 9.394/1996, (Art. 14, II, § 3º), o Fórum dos Conselhos Escolares constitui-se em um colegiado de caráter deliberativo, cuja finalidade é fortalecer os Conselhos Escolares de sua circunscrição e promover a efetivação do processo democrático nas unidades educacionais e nas diferentes instâncias decisórias, visando à melhoria da qualidade da educação. Suas ações são norteadas pelos princípios da democratização da gestão, da democratização do acesso e permanência e da qualidade social da educação. O Fórum dos Conselhos Escolares terá a seguinte composição:

- (A) 1 (um) representante do órgão responsável pelo sistema de ensino e 2 (dois) representantes de cada Conselho Escolar da circunscrição de atuação do Fórum dos Conselhos Escolares.
- (B) 2 (dois) representantes do órgão responsável pelo sistema de ensino e 1 (um) representante de cada Conselho Escolar da circunscrição de atuação do Fórum dos Conselhos Escolares.
- (C) 1 (um) representante do órgão responsável pelo sistema de ensino e 1 (um) representante de cada Conselho Escolar da circunscrição de atuação do Fórum dos Conselhos Escolares.
- (D) 2 (dois) representantes do órgão responsável pelo sistema de ensino e 2 (dois) representantes de cada Conselho Escolar da circunscrição de atuação do Fórum dos Conselhos Escolares.

Questão 16

Existem algumas regras básicas que orientam o ensino, conforme a Lei Federal nº 9.394/1996 (LDB), Art. 24, no que se refere à educação básica, nos níveis Fundamental e Médio, considerando sua organização, excluindo-se o tempo reservado aos exames finais, quando houver. Com base nisso, julgue os itens a seguir:

- I. O Ensino Médio deverá contar com 1.000 (mil) de carga horária mínima anual.
- II. A carga horária máxima anual será de 850 (oitocentas e cinquenta) horas para o Ensino Fundamental.
- III. O calendário escolar deve ter, no mínimo, 200 (duzentos) dias de efetivo trabalho escolar.

É CORRETO o que se afirma em:

- (A) I e III apenas.
- (B) II e III apenas.
- (C) I e II apenas.
- (D) I, II e III.

Questão 17

De acordo com a Base Nacional Comum Curricular (BNCC), ela e os currículos exercem papéis complementares na garantia das aprendizagens essenciais definidas para cada etapa da Educação Básica, uma vez que tais aprendizagens se concretizam por meio do conjunto de decisões que caracterizam o currículo em ação. Essas decisões são responsáveis por adequar as proposições da BNCC à realidade local, respeitando a autonomia dos sistemas e redes de ensino, das instituições escolares, bem como o contexto e as características dos alunos. Tais decisões, que resultam de um processo participativo envolvendo famílias e comunidade, referem-se às ações descritas a seguir. Assinale a alternativa INCORRETA.

- (A) Manter processos contínuos de aprendizagem sobre gestão pedagógica e curricular para os demais educadores, fora do ambiente escolar e dos sistemas de ensino.

- (B) Decidir sobre formas de organização interdisciplinar dos componentes curriculares e fortalecer a competência pedagógica das equipes escolares, adotando estratégias mais dinâmicas, interativas e colaborativas na gestão do ensino e da aprendizagem.
- (C) Selecionar, produzir, aplicar e avaliar recursos didáticos e tecnológicos que apoiem o processo de ensino e aprendizagem.
- (D) Conceber e colocar em prática situações e procedimentos que motivem e engajem os alunos nas aprendizagens.

Questão 18

A Base Nacional Comum Curricular (BNCC) está organizada em etapas que abrangem toda a Educação Básica — Educação Infantil, Ensino Fundamental e Ensino Médio. Nela, os alunos devem desenvolver as dez competências gerais, que têm como objetivo garantir, ao longo do processo de aprendizagem e desenvolvimento, uma formação humana integral, voltada à construção de uma sociedade justa, democrática e inclusiva. Na primeira etapa da Educação Básica, a Educação Infantil, com base nos eixos estruturantes interações e brincadeiras, devem ser assegurados seis (X), que possibilitam às crianças aprender e se desenvolver plenamente. São eles: Conviver, Brincar, Participar, Explorar, Expressar e Conhecer-se. Assinale a alternativa que substitui corretamente o (X) do texto.

- (A) campos de experiências
- (B) áreas do conhecimento
- (C) objetivos de aprendizagem e desenvolvimento
- (D) direitos de aprendizagem e desenvolvimento

Questão 19

De acordo com as legislações nacionais, a educação é direito de todos e dever do Estado e da família, além disso deve ser promovida e incentivada com a colaboração da sociedade, visando ao pleno desenvolvimento da pessoa, seu preparo para o exercício da cidadania e sua qualificação para o trabalho. Assim sendo, para atender a tais finalidades no âmbito da educação escolar, reconhece-se a necessidade de que sejam "fixados conteúdos mínimos para o ensino fundamental, de maneira a assegurar formação básica comum e respeito aos valores culturais e artísticos, nacionais e regionais" (BRASIL, 1988). Diante disso, existem marcos legais que fundamentam a Base Nacional Comum Curricular (BNCC), julgue-os:

- I. Lei que estabelece o Regime Jurídico dos Servidores Públicos Civis da União (Lei Federal nº 8.112/1990).
- II. Lei de Diretrizes e Bases da Educação Nacional (LDB - Lei Federal nº 9.394/1996).
- III. Constituição Federal de 1988.

É CORRETO o que se afirma em:

- (A) II apenas.
- (B) I e III apenas.
- (C) I, II e III.
- (D) II e III apenas.

Questão 20

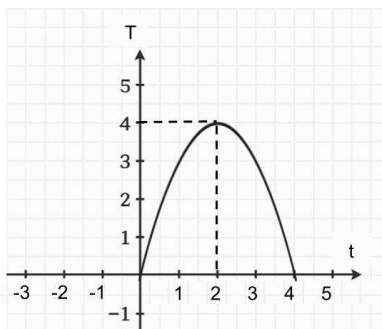
Espera-se que a Base Nacional Comum Curricular (BNCC) contribua para superar a fragmentação das políticas educacionais, fortalecer o regime de colaboração entre as três esferas de governo e servir como referência para a qualidade da educação. De acordo com a BNCC, entende-se como a mobilização de conhecimentos (conceitos e procedimentos), habilidades (práticas, cognitivas e socioemocionais), atitudes e valores, com o objetivo de resolver demandas complexas da vida cotidiana, do pleno exercício da cidadania e do mundo do trabalho. Esse conceito é denominado:

- (A) Capacidade.
- (B) Habilidade.
- (C) Competência.
- (D) Aprendizagem.

CONHECIMENTOS ESPECÍFICOS

Questão 21

Durante o monitoramento da temperatura em um laboratório químico, o responsável técnico deseja identificar o instante em que a temperatura atinge seu valor máximo e qual é esse valor. Para isso, analisa o gráfico abaixo, que representa a variação térmica descrita pela função apresentada.



Com base na análise da função, assinale a alternativa CORRETA que determine a temperatura máxima "T" (em °C) e o instante "t" (em horas), no qual ela acontece.

- (A) $T = 4^{\circ}\text{C}$ e $t = 2$ horas.
- (B) $T = 2^{\circ}\text{C}$ e $t = 4$ horas.
- (C) $T = 0^{\circ}\text{C}$ e $t = 4$ horas.
- (D) $T = 0^{\circ}\text{C}$ e $t = 2$ horas.

Questão 22

A projeção da construção de uma rampa de acesso em um estacionamento, tem duas retas paralelas cortadas por uma transversal que forma um ângulo de 55° com uma delas. O engenheiro responsável precisou

determinar o valor do ângulo alterno interno correspondente, para ajustar o alinhamento da estrutura. Considerando as propriedades dos ângulos formados por retas paralelas, qual é a medida deste ângulo?

- (A) O ângulo alterno interno é de 55° .
- (B) O ângulo alterno interno é de 75° .
- (C) O ângulo alterno interno é de 125° .
- (D) O ângulo alterno interno é de 35° .

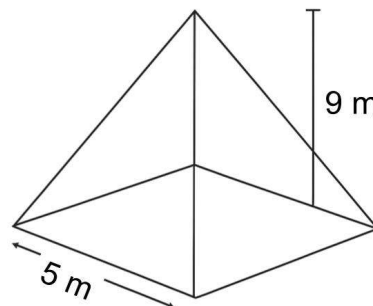
Questão 23

Em uma clínica veterinária, foram registrados 200 atendimentos no mês. Destes, 90 foram de cães, 70 de gatos e 40 de animais que receberam atendimento misto, isto é, cães e gatos pertencentes ao mesmo tutor. A gerente Juliana quer calcular a probabilidade de um atendimento escolhido ao acaso ter envolvido pelo menos um dos dois tipos de animais citados. Considerando os dados, qual é a probabilidade de o atendimento ter sido de cão, gato ou ambos? Assinale a alternativa CORRETA.

- (A) A probabilidade é de 80%.
- (B) A probabilidade é de 30%.
- (C) A probabilidade é de 40%.
- (D) A probabilidade é de 60%.

Questão 24

Inspirado nos atuais modelos de obras, um artista criou aquela que diz ser sua mais impactante instalação. A obra consiste em uma pirâmide com as dimensões dadas na imagem abaixo.



Afirmando que a obra não é a pirâmide em si, mas sim o ar que contém dentro dela, o artista solicitou o cálculo do volume para expor também um varal com os números correspondentes a ele. Qual é este volume? Assinale a alternativa CORRETA.

- (A) O volume é de 68 m^3 .
- (B) O volume é de 75 m^3 .
- (C) O volume é de 150 m^3 .
- (D) O volume é de 92 m^3 .

Questão 25

Durante uma análise de custos em uma empresa

agrícola, a engenheira Camila estudou o comportamento da função $f(x) = x^2 - 7x + 10$, que representa a relação entre o número de máquinas utilizadas e o custo total em milhares de reais. Para compreender os intervalos de lucro e prejuízo, ela precisou determinar onde a função assume valores positivos. Considerando as propriedades das funções quadráticas, em quais intervalos a função $f(x)$ é positiva? Assinale a alternativa CORRETA.

- (A) $f(x)$ é positiva apenas para $x = 2$.
- (B) $f(x)$ é positiva apenas para $x = 5$.
- (C) $f(x)$ é positiva para $x > 2$ e $x < 5$.
- (D) $f(x)$ é positiva para $x < 2$ ou $x > 5$.

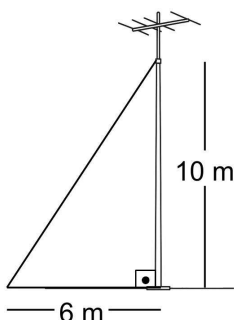
Questão 26

Larissa é administradora responsável pela gestão financeira dos projetos de inovação de uma empresa de tecnologia e, com o objetivo de renovar os equipamentos de laboratório, ela decidiu procurar uma aplicação que ofereça rentabilidade estável e baixo risco em comparação com outras opções disponíveis. Assim, foram aplicados R\$ 150.000,00 em um fundo de investimento que oferece rendimento composto de 15% ao semestre, mantido por 12 meses. Considerando o regime de capitalização descrito, qual será o montante obtido ao final desse período? Assinale a alternativa CORRETA.

- (A) O montante será de R\$ 198.375,00.
- (B) O montante será de R\$ 189.138,00.
- (C) O montante será de R\$ 175.322,00.
- (D) O montante será de R\$ 164.800,00.

Questão 27

Para instalar um suporte para antena em uma torre, Paulo precisa determinar o comprimento do cabo que liga o topo da estrutura ao chão, formando um triângulo retângulo. A torre tem 10 metros de altura e o ponto de fixação do cabo está a 6 metros da base no solo.



Qual deve ser o comprimento aproximado do cabo para a instalação correta do suporte? Assinale a alternativa CORRETA.

- (A) O cabo deve ter aproximadamente 12 metros.
- (B) O cabo deve ter aproximadamente 13,50 metros.
- (C) O cabo deve ter aproximadamente 14 metros.

- (D) O cabo deve ter aproximadamente 11,66 metros.

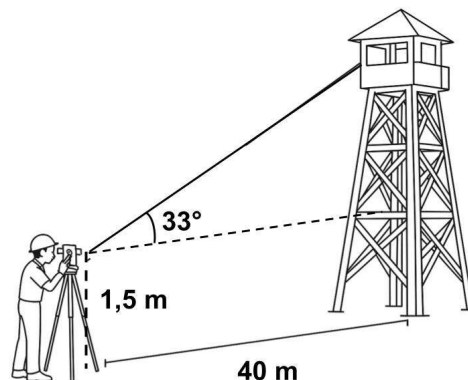
Questão 28

Pablo realizou um teste hidráulico com três torneiras que enchem um reservatório em tempos diferentes: a primeira em 8 horas, a segunda em 12 horas e a terceira em 24 horas. No teste todas são abertas simultaneamente para verificar o tempo total de enchimento. Considerando a relação existente entre a vazão das torneiras e o tempo necessário para encher o tanque, em quanto tempo o reservatório ficará completamente cheio? Assinale a alternativa CORRETA.

- (A) Em 7 horas.
- (B) Em 4 horas.
- (C) Em 6 horas.
- (D) Em 5 horas.

Questão 29

Pedro está fazendo um levantamento topográfico e posicionou o teodolito a 40 metros da base de uma torre de vigilância florestal para calcular sua altura, tendo ângulo de elevação de 33° , conforme demonstrado na imagem abaixo.

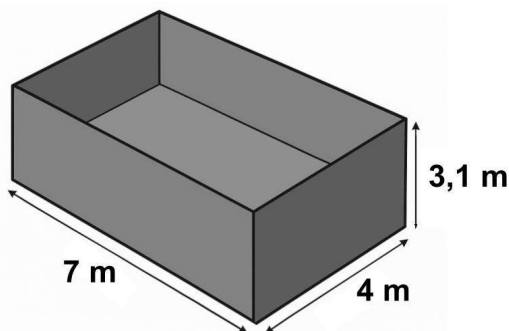


Considerando a altura do instrumento, qual é a altura da torre? (considere $\text{sen}(33^\circ) = 0,55$, $\text{cos}(33^\circ) = 0,84$ e $\text{tg}(33^\circ) = 0,65$)

- (A) A altura é de 22,1 metros.
- (B) A altura é de 25 metros.
- (C) A altura é de 28 metros.
- (D) A altura é de 27,5 metros.

Questão 30

Na construção de uma piscina comunitária em um condomínio, o engenheiro Rafael projetou um reservatório de formato retangular com 4 metros de largura e 7 metros de comprimento. A profundidade inicial seria de 2,4 metros, mas, após análise, decidiu-se aumentá-la para 3,1 metros, a fim de ampliar o volume de água. Todas as demais dimensões foram mantidas. Após a alteração, o síndico solicitou o cálculo do acréscimo exato no volume da piscina.



Qual é o aumento obtido no volume total após a modificação da profundidade?

- (A) O aumento de volume foi de 15.500 litros.
- (B) O aumento de volume foi de 19.600 litros.
- (C) O aumento de volume foi de 17.200 litros.
- (D) O aumento de volume foi de 12.800 litros.

Questão 31

Uma pesquisadora coletou os salários mensais (em R\$ mil) de oito funcionários de uma empresa: 2, 2, 3, 3, 3, 4, 5 e 12. O valor de 12 mil representa o diretor, cuja renda é muito superior às demais. A pesquisadora deseja escolher a medida de tendência central mais adequada para descrever o salário típico da equipe, considerando a presença desse valor extremo. Qual é e de quanto é a medida de tendência central que melhor representa o grupo? Assinale a alternativa CORRETA.

- (A) A mediana é a medida mais adequada e ela é R\$ 3.000,00.
- (B) A moda é a medida mais adequada e ela é R\$ 3.000,00.
- (C) A média aritmética simples é a medida mais adequada e ela é R\$ 4.250,00.
- (D) A média aritmética ponderada é a medida mais adequada e ela é R\$ 4.250,00.

Questão 32

Em uma linha de produção de uma indústria têxtil, três máquinas trabalham de forma cíclica: a primeira repete sua operação a cada 9 minutos, a segunda a cada 12 minutos e a terceira a cada 15 minutos. Todas iniciam o trabalho simultaneamente às 8h. O gerente deseja saber em quanto tempo, após o início, as três máquinas voltarão a operar juntas novamente. Qual é o menor tempo em minutos para essa coincidência ocorrer? Assinale a alternativa CORRETA.

- (A) O tempo será de 120 minutos.
- (B) O tempo será de 150 minutos.

- (C) O tempo será de 90 minutos.
- (D) O tempo será de 180 minutos.

Questão 33

Renata comprou um equipamento em uma loja de informática no valor de R\$ 18.000,00 e financiou o pagamento em 10 parcelas mensais com juros simples de 1,8% ao mês. Ao final do período, o gerente lhe informou o valor total pago. Considerando a modalidade da taxa aplicada, qual foi o montante pago por Renata após a quitação do financiamento? Assinale a alternativa CORRETA.

- (A) O montante foi de R\$ 21.000,00.
- (B) O montante foi de R\$ 20.800,00.
- (C) O montante foi de R\$ 21.240,00.
- (D) O montante foi de R\$ 20.400,00.

Questão 34

Em um estudo de produção de energia, o lucro obtido pela usina é dado por $L(x) = -3x^2 + 18x - 20$, onde x representa o número de horas de operação. A fim de determinar o lucro máximo possível (em reais) para planejar o tempo ideal de funcionamento diário das turbinas, os trabalhadores responsáveis consideram a forma canônica das funções quadráticas para determinar o lucro máximo obtido. De quanto é esse lucro e em quanto tempo ele é obtido? Assinale a alternativa CORRETA.

- (A) O lucro máximo é R\$ 8,00, obtido quando as turbinas operam por 5 horas.
- (B) O lucro máximo é R\$ 4,00, obtido quando as turbinas operam por 5 horas.
- (C) O lucro máximo é R\$ 7,00, obtido quando as turbinas operam por 3 horas.
- (D) O lucro máximo é R\$ 9,00, obtido quando as turbinas operam por 3 horas.

Questão 35

No desenvolvimento de um aplicativo educacional, a designer projetou uma figura geométrica com o ponto $P(4, -3)$. Para criar simetria no logotipo, aplicou uma reflexão em relação ao eixo y , seguida de uma rotação de 90° no sentido anti-horário. Considerando essas transformações sucessivas no plano cartesiano, qual será a nova coordenada final do ponto P após as operações realizadas? Assinale a alternativa CORRETA.

- (A) A nova coordenada é (3, -4).
- (B) A nova coordenada é (-3, 4).
- (C) A nova coordenada é (3, 4).
- (D) A nova coordenada é (-3, -4).

Questão 36

A Didática é uma área do conhecimento que, embora dialogue com outras Ciências da Educação e se

beneficie de suas contribuições, possui um objeto de estudo próprio, que a define dentro do campo do ensino. Essa especificidade está relacionada ao processo de ensino e aprendizagem, envolvendo a mediação entre professor, aluno e conhecimento. Com base nessa concepção, julgue os itens a seguir:

I. A Didática tem um núcleo central de estudos: a relação ensino-aprendizagem, na qual estão implicados os objetivos, os conteúdos, os métodos e as formas de organização do ensino.

II. A Didática tem como compromisso buscar práticas pedagógicas que tornem o ensino significativo, favorecendo a aprendizagem e contribuindo para a transformação social.

III. Na escola, por meio da Didática, a sua tarefa consiste em transmitir às crianças um conjunto de informações prontas, levando-as a se orientar dependentemente do saber do professor, sem espaço para reflexão ou construção do próprio conhecimento.

É CORRETO o que se afirma em:

- (A) I, II e III.
- (B) II e III, apenas.
- (C) I, apenas.
- (D) I e II, apenas.

Questão 37

A avaliação educacional, em um campo mais amplo, fundamenta a avaliação da aprendizagem como uma de suas modalidades e apresenta diversas perspectivas. O conceito de avaliação, especialmente no contexto escolar, modificou-se ao longo dos anos, principalmente em relação às funções que ela deve desempenhar no processo educativo. Diversos autores e estudiosos da área formularam concepções que descrevem diferentes compreensões sobre a avaliação da aprendizagem, as quais foram sendo aprimoradas ao longo do tempo, resultando em leis e normas federais que buscam promover práticas avaliativas voltadas à aprendizagem.

Fonte: Pytlowanciw, Rosângela; Alves Filhos, José de. A avaliação formativa no ensino de ciências na ótica de professores. Ponta Grossa - PR: Atena, 2021.

Com base nessas ideias, julgue os excertos a seguir:

I. A avaliação educacional constitui um conjunto de abordagens teóricas sistematizadas que oferecem subsídios para julgamentos valorativos, os quais auxiliam na tomada de decisões.

II. A avaliação produz verdades absolutas e gera princípios gerais absolutos, além de fundamentar argumentos para análise e reflexão da prática docente.

Sobre os excertos, assinale a alternativa CORRETA.

- (A) Somente o excerto II está correto.
- (B) Os excertos I e II estão incorretos.
- (C) Os excertos I e II estão corretos.
- (D) Somente o excerto I está correto.

Questão 38

O estudo do ser humano é amplamente complexo. Por essa razão, compreender o homem requer, impreterivelmente, a articulação com outros campos do conhecimento. A interdisciplinaridade manifesta-se nos diversos temas que precisam ser investigados, tais como a biologia, a antropologia, a sociologia, a filosofia e a economia, entre outros. A matéria-prima da Psicologia é o próprio ser humano em todas as suas expressões — as visíveis (comportamentos) e as invisíveis (sentimentos), as singularidades (porque somos o que somos) e as generalidades (porque somos todos assim). Todo esse conjunto pode ser sintetizado sob o termo:

- (A) inteligência.
- (B) personalidade.
- (C) subjetividade.
- (D) consciência.

Questão 39

A gestão escolar fundamenta-se em princípios que valorizam a participação dos profissionais da educação na elaboração do projeto político pedagógico da escola, bem como a colaboração das comunidades escolar e local por meio dos conselhos escolares ou instâncias equivalentes. Além disso, a efetivação da gestão democrática requer que os sistemas de ensino assegurem às unidades escolares públicas de educação básica progressivos graus de autonomia pedagógica, administrativa e financeira, em conformidade com as normas gerais de direito financeiro público. Com base nessas informações, julgue os itens a seguir como Verdadeiros (V) ou Falsos (F):

(___) A gestão escolar está exclusivamente vinculada à democratização do ensino por meio da ampliação do atendimento escolar.

(___) A gestão democrática pode ser compreendida como o processo pelo qual todos os segmentos da comunidade escolar participam da definição dos rumos que a instituição deve seguir, buscando efetivar decisões e avaliar continuamente suas ações.

(___) A autonomia e a transparência constituem princípios essenciais que orientam a prática da gestão escolar.

Assinale a alternativa com a sequência CORRETA de cima para baixo.

- (A) V, F, V.
- (B) F, V, V.
- (C) V, V, V.
- (D) V, V, F.

Questão 40

Segundo Jean Piaget, a partir do conceito de objeto, as crianças começam a categorizar os elementos do mundo ao seu redor. Inicialmente, elas agrupam os objetos que encontram em seu meio em classes formadas por elementos equivalentes — processo denominado

categorização perceptual, no qual as coisas percebidas como semelhantes são reunidas em uma mesma categoria. Com o avanço do desenvolvimento cognitivo, a criança passa a organizar suas experiências em classes mais complexas, conhecidas como categorização conceitual. Nesse estágio, o agrupamento não depende mais apenas da aparência dos objetos, mas do conceito que a criança tem sobre eles.

Fonte: Bee (2003) apud CENTRO UNIVERSITÁRIO DE MARINGÁ. Núcleo de Educação a distância: Psicologia do desenvolvimento da criança/ Alex Eduardo Gallo, Juliana da Silva Araújo Alencar - Maringá - PR, 2012.

Essa habilidade de categorizar e formar classes é fundamental para o desenvolvimento da:

- (A) linguagem.
- (B) criatividade.
- (C) memória.
- (D) imaginação.

RASCUNHO - NÃO DESTAQUE