

**EDITAL Nº 001/2025 DO CONCURSO PÚBLICO PARA CARGOS DE NÍVEIS MÉDIO, TÉCNICO E SUPERIOR NO MUNICÍPIO DE SÃO JOSÉ DO SERIDÓ**

**MUNICÍPIO DE SÃO JOSÉ DO SERIDÓ (RN)**

**PROFESSOR POLIVALENTE**  
**(ENSINO FUNDAMENTAL – SERIES INICIAIS)**

**MANHÃ**

**Atenção: Fraudar ou tentar fraudar Concursos Públicos é Crime previsto no art. 311-A do Código Penal.**

**ORIENTAÇÕES IMPORTANTES AO CANDIDATO:**

**1. Conferência de documentos:**

- ✓ Verifique seu nome, número do documento e número de inscrição em todos os materiais entregues.
- ✓ Confira o Caderno de Questões quanto a falhas de impressão ou numeração.

**2. Cumprimento das normas:**

- ✓ O descumprimento de qualquer regra constante no Edital, Caderno de Questões ou Folha de Respostas poderá acarretar a eliminação do candidato.

**3. Folha de Respostas:**

- ✓ É o único documento válido para avaliação.
- ✓ Preencha corretamente o campo da assinatura.
- ✓ Assinale apenas uma alternativa por item.
- ✓ Utilize apenas caneta esferográfica azul ou preta.
- ✓ Devolva a Folha de Respostas preenchida e assinada ao fiscal.

**4. Divulgação de provas e gabaritos:**

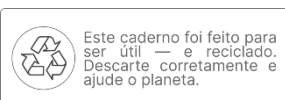
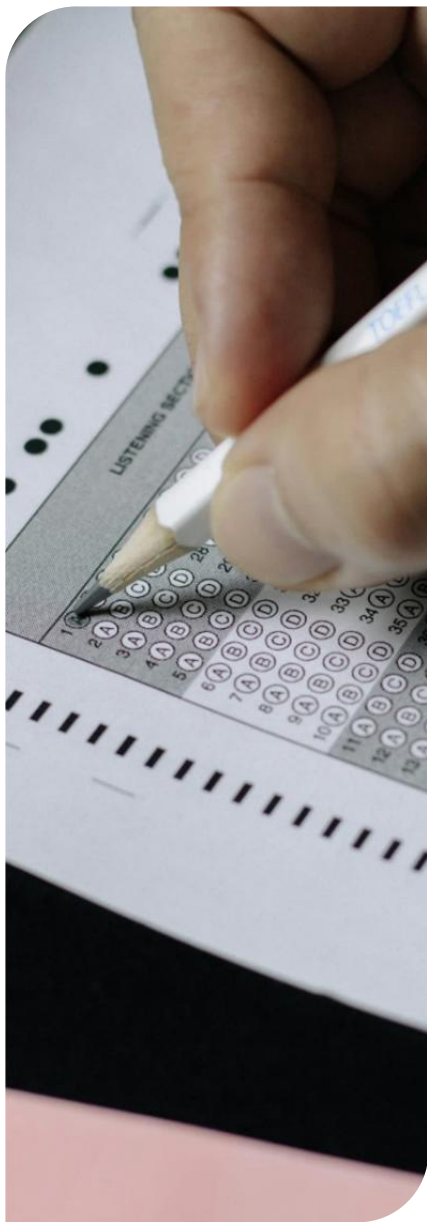
- ✓ Estarão disponíveis no site do Instituto IGEDUC ([www.igeduc.org.br](http://www.igeduc.org.br)), conforme o Edital.

**5. Condutas proibidas:**

- ✓ Manusear o Caderno de Questões antes do horário oficial.
- ✓ Comunicar-se com outros candidatos durante a prova.
- ✓ Usar aparelhos eletrônicos de qualquer tipo.
- ✓ Anotar o gabarito fora da Folha de Respostas.

**6. Exceto quando o enunciado da questão determinar o contrário, considere as seguintes regras:**

- ✓ As questões de Língua Portuguesa devem ser respondidas conforme a norma culta vigente à época da aplicação da prova; as de informática, com base na versão mais atualizada dos softwares mencionados na mesma data; e as de legislação, considerando a versão vigente e mais atual de cada lei.



## CONHECIMENTOS GERAIS

O texto seguinte servirá de base para responder às questões de 1 a 10.

### Como é fazer entrevista de emprego com uma inteligência artificial: tempo foi otimizado, mas desumaniza

O economista Everton Freire, de 33 anos, havia preenchido dezenas de formulários em busca de trabalho quando finalmente recebeu um e-mail positivo: fora selecionado para a segunda etapa de um processo seletivo em uma empresa de educação na área da saúde. Surpreendeu-se ao saber que seria entrevistado por uma inteligência artificial — experiência inédita entre as vagas às quais havia se candidatado.

Esse tipo de tecnologia vem sendo adotado por empresas brasileiras de vários portes. No caso de Freire, as instruções chegaram por WhatsApp, e suas respostas deveriam ser enviadas em áudio. O sistema reagia de forma imediata, adaptando as perguntas às respostas. Após poucas interações, a entrevista terminou com um retorno positivo: ele se encaixava no perfil da vaga. O processo, porém, não avançou.

Freire relata ter sentido curiosidade e estranhamento. Achou impessoal falar com uma máquina, especialmente em uma empresa da área da saúde. Depois reconheceu que o tempo fora otimizado e que, ao menos, obteve um retorno rápido. Hoje, já empregado, avalia que a tecnologia beneficia mais as empresas do que os candidatos: "é eficiente, mas desumaniza o processo".

O uso de IA em processos seletivos não é novo, mas se expandiu com a IA generativa, como o ChatGPT. Segundo a professora Humberta Silva, da Hochschule Bremen, o grande volume de candidaturas em plataformas como o LinkedIn levou empresas a recorrerem à automação. A pandemia acelerou esse movimento, com chatbots, entrevistas avaliadas por algoritmos e rankings automáticos.

Especialistas apontam vantagens como escalabilidade, padronização e redução de vieses. Edison Audi Kalaf, professor do Insper, afirma que o impacto da IA pode superar o da internet no início dos anos 2000, desde que usada de modo ético.

Startups brasileiras já oferecem esse tipo de serviço, defendendo ganhos de tempo e custo. Patrick Gouy, da Recrut.AI, ressalta que seria inviável analisar milhares de currículos sem apoio tecnológico. Christian Pedrosa, da DigAI, diz que o modelo reduz vieses, e Augusto Salomon, da StarMind, afirma que a IA tende a julgar menos que humanos. Para Pamela Borges, da Coploy, a tecnologia não substitui o recrutador, mas libera o profissional para tarefas mais estratégicas.

A tese de doutorado de Humberta Silva, na FEA-USP, conclui que as vantagens da IA ainda não superam os efeitos negativos, como a exigência de palavras-chave, o acesso desigual à internet e a falta de transparência sobre o uso da tecnologia. O desequilíbrio de poder

entre empresas e candidatos também aumenta, pois as corporações dispõem de mais informações.

Em testes feitos pela BBC News Brasil, as entrevistas conduzidas por IA destacaram a valorização de termos técnicos e avaliações automáticas pouco contextualizadas. Em um caso, um candidato foi penalizado por não citar "SEO", exigência apenas opcional. Em outro, as respostas foram criticadas por motivos sem relação com a pergunta.

Em um experimento, jornalistas responderam a uma entrevista com textos criados pelo ChatGPT, adaptados para soar naturais. O desempenho foi bem avaliado, mas o sistema registrou suspeita de leitura das respostas.

O uso de IA em recrutamentos exige cautela jurídica. O advogado Rafael Bispo de Filippis, do escritório Mattos Filho, explica que, mesmo sem legislação específica, continuam válidas as regras contra discriminação. Se o algoritmo agir de forma enviesada, o candidato pode buscar indenização. O projeto de lei aprovado no Senado em 2024, ainda em análise na Câmara, prevê transparência, direito à informação e correção de vieses.

Filippis recomenda que empresas mantenham contratos claros com os fornecedores de IA e arquivem as entrevistas, garantindo meios de defesa em caso de litígio. Candidatos podem solicitar acesso a seus dados com base na Lei Geral de Proteção de Dados (LGPD).

Ainda cercado de desafios éticos e humanos, o uso da inteligência artificial em entrevistas tende a se consolidar. Para as empresas, representa eficiência; para candidatos como Everton Freire, lembra que, mesmo com ganhos de tempo, nada substitui o olhar humano no processo de seleção.

<https://www.bbc.com/portuguese/articles/cewyng440vro>. adaptado.

### Questão 01

O texto apresenta a experiência de Everton Freire em uma entrevista de emprego conduzida por inteligência artificial, revelando percepções pessoais, implicações sociais e questões éticas sobre a presença crescente das máquinas em processos seletivos. O relato individual, somado às análises de especialistas, permite compreender as ambiguidades e os desafios dessa inovação no contexto profissional contemporâneo.

Com base na leitura do texto, é CORRETO afirmar que ele evidencia:

- (A) uma defesa explícita da substituição completa dos recrutadores humanos por sistemas de inteligência artificial, argumentando que a automação amplia a precisão dos resultados, reduz custos e elimina falhas subjetivas, tornando desnecessária a presença de avaliadores nas etapas presenciais ou finais do processo seletivo.

- (B) uma visão otimista sobre a inteligência artificial, que seria capaz de corrigir falhas humanas e tornar os processos seletivos totalmente justos e transparentes, eliminando preconceitos, padronizando critérios e assegurando igualdade de oportunidades a todos os candidatos que participam das etapas automatizadas de seleção.
- (C) uma perspectiva centrada apenas na eficiência corporativa, que ignora completamente as consequências da automação sobre os candidatos e negligencia os dilemas éticos, jurídicos e sociais que surgem com o uso de algoritmos nas decisões sobre contratações e avaliações profissionais.
- (D) uma análise crítica equilibrada, que reconhece as vantagens práticas da inteligência artificial nos recrutamentos, mas ressalta seus efeitos sobre a dimensão humana, destacando o conflito entre eficiência tecnológica e empatia nas relações de trabalho, e propondo uma reflexão sobre o uso ético de sistemas automatizados no ambiente corporativo contemporâneo.

### Questão 02

O texto relata a experiência de Everton Freire em uma entrevista de emprego conduzida por uma inteligência artificial, descrevendo tanto os benefícios práticos quanto os limites humanos e éticos dessa tecnologia. Além disso, apresenta análises de especialistas e aponta desafios legais e sociais decorrentes do uso de sistemas automatizados em recrutamentos.

Com base nas informações do texto, é CORRETO afirmar que a principal reflexão sugerida pela narrativa está relacionada a:

- (A) uma defesa do uso irrestrito de algoritmos nos processos seletivos, pois as vantagens operacionais obtidas pela automação, como economia de tempo e padronização dos resultados, justificam plenamente a eliminação de qualquer preocupação ética ou legal quanto ao uso de dados pessoais.
- (B) uma valorização da tecnologia como fator de igualdade e democratização do acesso ao mercado de trabalho, já que a inteligência artificial elimina totalmente os preconceitos, padroniza os critérios de avaliação e garante oportunidades iguais para todos os candidatos, independentemente de suas origens ou experiências.
- (C) uma tensão entre a eficiência técnica proporcionada pela inteligência artificial e a perda de elementos humanos que tradicionalmente caracterizam os processos seletivos, revelando o contraste entre agilidade operacional e empatia interpessoal, além de questionar os limites éticos do uso de máquinas em decisões que envolvem pessoas e processos antes guiados pela sensibilidade humana.

- (D) uma adesão plena e sem restrições ao uso da inteligência artificial pelas empresas, que passaram a preferi-la como substituta integral dos recrutadores humanos, eliminando a necessidade de contato presencial e tornando obsoletas as práticas tradicionais de seleção de profissionais no ambiente corporativo.

### Questão 03

Especialistas apontam vantagens como escalabilidade, padronização e redução de vieses. Edison Audi Kalaf, professor do Insper, afirma que o impacto da IA pode superar o da internet no início dos anos 2000, desde que usada de modo ético.

De acordo com as regras de acentuação, é CORRETO afirmar que:

- (A) há dois vocábulos acentuados por serem proparoxítonos, ou seja, palavras cuja tonicidade recai sobre a antepenúltima sílaba, devendo, portanto, receber o acento gráfico em razão da regra geral que determina a obrigatoriedade de marcação nesses casos.
- (B) "início" recebe acento por ser um vocábulo paroxítono terminado em ditongo, no caso, ditongo crescente, e a marca gráfica é essencial para indicar a tonicidade da penúltima sílaba, evitando confusão na leitura e garantindo a adequada pronúncia das vogais "i" e "o", que formam a sequência final da palavra.
- (C) "vieses", outrora acentuado, teria perdido o acento diferencial após o novo acordo ortográfico, uma vez que a reforma eliminou o uso de sinais gráficos em palavras terminadas em "es" que apresentavam diferenciação fonética mínima.
- (D) há dois vocábulos acentuados por serem oxítonos terminados em "o", o que justifica a presença de acento gráfico para indicar a tonicidade final das palavras e preservar a distinção sonora das vogais nas terminações abertas.

### Questão 04

A professora Humberta Silva, da Hochschule Bremen, concluiu em sua tese que as vantagens do uso da inteligência artificial em processos seletivos ainda não superam os efeitos negativos, como a exigência de "palavras-chave", o acesso desigual à internet e a falta de transparência sobre o uso da tecnologia.

De acordo com as regras da ortografia oficial vigente, é CORRETO afirmar que:

- (A) a expressão "palavras-chave" pode exercer função de advérbio, dependendo do contexto, e, nesse caso, o hífen torna-se facultativo, uma vez que o novo Acordo Ortográfico permite eliminar o sinal gráfico em expressões adverbiais consagradas pelo uso cotidiano.

- (B) o emprego do hífen em "palavras-chave" está de acordo com o Acordo Ortográfico da Língua Portuguesa, uma vez que o termo compõe um substantivo composto em que ambos os elementos mantêm sentido próprio.
- (C) o termo "palavras-chave" admite dupla flexão, podendo variar tanto o primeiro quanto o segundo elemento, conforme o contexto, sendo igualmente aceitas as formas "palavras-chaves" e "palavra-chave", desde que a estrutura frasal preserve o sentido original.
- (D) o vocábulo "palavras-chave" resulta da junção de um substantivo e de um adjetivo, razão pela qual, segundo o novo Acordo Ortográfico, não deve mais receber hífen, já que expressões formadas por classes gramaticais distintas perderam a obrigatoriedade desse sinal gráfico.

### Questão 05

O sistema reagiu de forma imediata, adaptando as perguntas às respostas. Após poucas interações, a entrevista terminou com um retorno positivo: ele se encaixava no perfil da vaga. O processo, porém, não avançou.

De acordo com as regras de concordância nominal, é correto afirmar que:

- (A) o adjetivo "adaptando", na forma nominal, concorda com o substantivo "sistema", assumindo função de predicativo, já que expressa uma característica transitória do sujeito, e apresenta flexão regular de gênero e número para manter coerência sintática.
- (B) o adjetivo "imediata" concorda com o substantivo "forma", mas, por estar em posição pós-verbal, torna-se invariável, funcionando como advérbio de modo, já que indica a circunstância em que se deu a ação expressa pelo verbo.
- (C) o adjetivo "positivo" concorda em gênero e número com o substantivo "retorno", núcleo do termo "um retorno positivo", estabelecendo relação direta de qualificação e mantendo a harmonia nominal exigida pela norma culta, em que o adjetivo deve refletir as flexões do substantivo que determina.
- (D) o adjetivo "poucas", ligado ao substantivo "interações", mantém-se invariável em número e gênero, funcionando como numeral de valor aproximativo, sem exigir flexão nominal, pois apenas quantifica a ideia de interação no discurso.

### Questão 06

A tese de doutorado conclui que as vantagens da IA ainda não superam os efeitos negativos, como a exigência de palavras-chave, o acesso desigual à internet e a falta de transparência sobre o uso da tecnologia. O desequilíbrio de poder entre empresas e candidatos também aumenta, pois as corporações dispõem de mais informações.

De acordo com as regras de acentuação, é CORRETO

afirmar que:

- (A) há dois vocábulos acentuados por serem oxítonos terminados em "em", correspondendo aos termos que recebem tonicidade final e, portanto, exigem o registro gráfico para evidenciar a força da última sílaba na articulação da palavra.
- (B) há três vocábulos acentuados por serem proparoxítonos, categoria que inclui palavras cuja sílaba tônica se encontra na antepenúltima posição e que, pela regra geral, são sempre acentuadas graficamente, independentemente de sua terminação.
- (C) os vocábulos "não" e "à" são acentuados por serem monossílabos tônicos terminados, respectivamente, em "o" e "a", o que determina a aplicação obrigatória do acento gráfico para marcar a intensidade da pronúncia isolada desses termos no contexto oracional.
- (D) "exigência", "transparência" e "desequilíbrio" são vocábulos acentuados por serem paroxítonos terminados em ditongo crescente, apresentando acento gráfico na sílaba penúltima em conformidade com a norma ortográfica vigente, que determina o uso do acento para marcar a tonicidade nesses casos.

### Questão 07

Freire relata ter sentido curiosidade e estranhamento. Achou impessoal falar com uma máquina, especialmente em uma empresa da área da saúde. Depois reconheceu que o tempo fora otimizado e que, ao menos, obteve um retorno rápido. Hoje, já empregado, avalia que a tecnologia beneficia mais as empresas do que os candidatos: "é eficiente, mas desumaniza o processo".

De acordo com as regras de concordância verbal, é CORRETO afirmar que:

- (A) o verbo "beneficia" estabelece concordância com o substantivo concreto "tecnologia", núcleo singular do termo que exerce função de sujeito coletivo, e indica a vantagem atribuída pela tecnologia a um conjunto de instituições.
- (B) o verbo "avalia" concorda com o sujeito simples "Freire", estando na terceira pessoa do singular, e expressa uma ação de juízo ou opinião emitida pelo sujeito, o que reforça a coerência narrativa e mantém a harmonia sintática e temporal do período.
- (C) o verbo "desumaniza" concorda com o predicativo do sujeito "eficiente", e exerce papel de verbo intransitivo, pois une o sujeito a um predicativo que expressa estado permanente, reforçando a ideia de condição e não de ação efetiva no enunciado.
- (D) o verbo "reconheceu" concorda com o termo "o tempo", funcionando como oração de valor impessoal, pois indica uma ação sem sujeito determinado e descreve uma constatação objetiva, desvinculada de agente gramatical explícito.

### Questão 08

Esse tipo de tecnologia vem sendo adotado por empresas brasileiras de vários portes. No caso de Freire, as instruções chegaram por WhatsApp, e suas respostas deveriam ser enviadas em áudio.

De acordo com as regras de concordância nominal, é CORRETO afirmar que:

- (A) o adjetivo "vários" concorda com "portes" apenas em número, permanecendo no masculino por se tratar de um termo que expressa ideia genérica, não influenciada pela flexão de gênero do substantivo ao qual se refere.
- (B) o adjetivo "brasileiras" concorda em gênero e número com o substantivo "empresas", núcleo do termo "empresas brasileiras", apresentando a flexão feminina e plural exigida pela relação de determinação direta que estabelece entre os elementos, o que assegura a conformidade com a norma culta.
- (C) o adjetivo "enviadas", relacionado ao substantivo "respostas", concorda com o pronome possessivo "suas" e não com o núcleo substantivo, uma vez que a presença de dois termos femininos justifica a coincidência formal e a flexão idêntica dentro da mesma unidade sintática.
- (D) o substantivo "tipo" concorda em gênero e número com "tecnologia", formando uma expressão composta por dois termos de mesmo valor sintático, unidos por uma relação de aposto explicativo que determina a correspondência nominal da oração.

### Questão 09

O texto discute o uso crescente da inteligência artificial em entrevistas de emprego, destacando tanto os ganhos de eficiência quanto as preocupações éticas e jurídicas que acompanham a automação de processos seletivos. Ao reunir relatos de candidatos, opiniões de especialistas e considerações legais, a narrativa propõe uma reflexão sobre os limites da tecnologia quando aplicada a contextos humanos e decisórios.

Com base nas ideias apresentadas, é CORRETO afirmar que o texto defende:

- (A) a necessidade de equilibrar inovação e responsabilidade social, ressaltando que o avanço tecnológico deve caminhar junto à ética, à transparência e à proteção dos direitos fundamentais, de modo que a eficiência dos algoritmos não se sobreponha à dignidade humana nos processos de trabalho.
- (B) uma visão tecnicista que privilegia o desempenho operacional das empresas, apresentando a inteligência artificial como uma solução neutra e objetiva para todos os desafios do recrutamento moderno, sem questionar suas implicações éticas ou possíveis efeitos sobre os candidatos.

- (C) a adoção imediata e irrestrita da inteligência artificial em todos os processos seletivos, visto que a automação total elimina erros humanos, garante neutralidade nas avaliações e dispensa qualquer tipo de supervisão ou acompanhamento por parte de profissionais de recursos humanos.
- (D) a ideia de que os benefícios práticos da automação, como economia de tempo e redução de custos, são suficientes para justificar o abandono de normas legais e a flexibilização de princípios éticos em nome da eficiência corporativa e da produtividade organizacional.

### Questão 10

O economista Everton Freire, de 33 anos, havia preenchido dezenas de formulários em busca de trabalho quando finalmente recebeu um e-mail positivo: fora selecionado para a segunda etapa de um processo seletivo em uma empresa de educação na área da saúde. Surpreendeu-se ao saber que seria entrevistado por uma inteligência artificial — experiência inédita entre as vagas às quais havia se candidatado.

De acordo com as regras de concordância verbal, é CORRETO afirmar que:

- (A) o verbo "surpreendeu-se" é utilizado no singular, já que a ação é recíproca e envolve o termo — o sujeito e o pronome "se" —, o que exige flexão singular para assegurar ação gramatical e uniformidade morfossintática do período.
- (B) o verbo "havia preenchido" concorda com o sujeito simples "o economista Everton Freire", estando flexionado na terceira pessoa do singular, e expressa uma ação passada anterior a outra também no passado, o que justifica o uso do pretérito mais-que-perfeito composto para garantir a sequência lógica e temporal da narrativa.
- (C) o verbo "fora selecionado" está no singular porque se refere implicitamente à expressão "a segunda etapa de um processo seletivo", e, por isso, sua forma deve acompanhar a singularidade do termo que completa o sentido da oração, conforme as regras de concordância verbal.
- (D) o verbo "recebeu" também pode estar no plural, pois o complemento "dezenas de formulários" contém uma ideia de pluralidade e, portanto, pode estender essa característica ao verbo, a fim de manter a harmonia semântica entre os termos da oração.

### Questão 11

As competências gerais da Educação Básica estão inter-relacionadas e se desdobram no tratamento didático proposto para as três etapas da Educação Básica, Educação Infantil, Ensino Fundamental e Ensino Médio. Elas se articulam na construção de conhecimentos, no desenvolvimento de habilidades e na formação de atitudes e valores. Dentre as competências gerais da Base Nacional Comum Curricular (BNCC), julgue as afirmativas a seguir como Verdadeiras (V) ou

Falsas (F):

() Utilizar diferentes linguagens, verbal (oral ou visual-motora, como Libras, e escrita), corporal, visual, sonora e digital, bem como conhecimentos das linguagens artística, matemática e científica, para se expressar e partilhar informações, experiências, ideias e sentimentos em diferentes contextos, produzindo sentidos que promovam o entendimento mútuo.

() Valorizar a diversidade de saberes e vivências culturais, apropriando-se de conhecimentos e experiências que permitam compreender as relações próprias do mundo do trabalho e fazer escolhas alinhadas ao exercício da cidadania e ao seu projeto de vida, com liberdade, autonomia, consciência crítica e responsabilidade.

() Exercitar a curiosidade intelectual e recorrer à abordagem própria das ciências, restringindo-se à reprodução de informações e à memorização de conteúdos, sem a necessidade de desenvolver pensamento crítico, criatividade ou autonomia intelectual.

Assinale a alternativa com a sequência CORRETA dos itens acima, de cima para baixo:

- (A) V, V, V.
- (B) F, V, F.
- (C) V, F, V.
- (D) V, V, F.

### Questão 12

De acordo com a Base Nacional Comum Curricular (BNCC), ela e os currículos exercem papéis complementares na garantia das aprendizagens essenciais definidas para cada etapa da Educação Básica, uma vez que tais aprendizagens se concretizam por meio do conjunto de decisões que caracterizam o currículo em ação. Essas decisões são responsáveis por adequar as proposições da BNCC à realidade local, respeitando a autonomia dos sistemas e redes de ensino, das instituições escolares, bem como o contexto e as características dos alunos. Tais decisões, que resultam de um processo participativo envolvendo famílias e comunidade, referem-se às ações descritas a seguir. Assinale a alternativa INCORRETA.

- (A) Conceber e colocar em prática situações e procedimentos que motivem e engajem os alunos nas aprendizagens.
- (B) Selecionar, produzir, aplicar e avaliar recursos didáticos e tecnológicos que apoiem o processo de ensino e aprendizagem.
- (C) Manter processos contínuos de aprendizagem sobre gestão pedagógica e curricular para os demais educadores, fora do ambiente escolar e dos sistemas de ensino.

(D) Decidir sobre formas de organização interdisciplinar dos componentes curriculares e fortalecer a competência pedagógica das equipes escolares, adotando estratégias mais dinâmicas, interativas e colaborativas na gestão do ensino e da aprendizagem.

### Questão 13

Existem algumas regras básicas que orientam o ensino, conforme a Lei Federal nº 9.394/1996 (LDB), Art. 24, no que se refere à educação básica, nos níveis Fundamental e Médio, considerando sua organização, excluindo-se o tempo reservado aos exames finais, quando houver. Com base nisso, julgue os itens a seguir:

- I. O Ensino Médio deverá contar com 1.000 (mil) de carga horária mínima anual.
- II. A carga horária máxima anual será de 850 (oitocentas e cinquenta) horas para o Ensino Fundamental.
- III. O calendário escolar deve ter, no mínimo, 200 (duzentos) dias de efetivo trabalho escolar.

É CORRETO o que se afirma em:

- (A) II e III apenas.
- (B) I e II apenas.
- (C) I e III apenas.
- (D) I, II e III.

### Questão 14

Abaixo, constam a organização dos sistemas de ensino da educação nacional de acordo com as suas incumbências, conforme Lei Federal nº 9.394/1996. Correlacione-os:

I. Estabelecer, em colaboração com os Estados, o Distrito Federal e os Municípios, competências e diretrizes para a educação infantil, o ensino fundamental e o ensino médio, que nortearão os currículos e seus conteúdos mínimos, de modo a assegurar formação básica comum.

II. Prover meios para a recuperação dos alunos de menor rendimento.

III. Assumir o transporte escolar dos alunos da rede municipal, permitindo aos respectivos professores, em trechos autorizados, o uso de assentos vagos nos veículos;

Correlacione os itens I, II e III, e assinale a alternativa CORRETA.

- (A) I. União, II. Estabelecimentos de ensino, III. Municípios.
- (B) I. Estado, II. Municípios, III. Docentes.
- (C) I. Docentes, II. Estabelecimentos de ensino, III. União.
- (D) I. União, II. Docentes, III. Municípios.

### Questão 15

Conforme instituído na Lei Federal nº 9.394, de 20 de dezembro de 1996, Art. 7º, o ensino é livre à iniciativa privada, desde que sejam atendidas algumas condições:

I. Capacidade de conseguir um financiamento depende principalmente da sua capacidade de pagamento e do seu histórico de crédito.

II. Cumprimento das normas gerais da educação nacional e do respectivo sistema de ensino.

III. Autorização de funcionamento e avaliação de qualidade por auditorias independentes.

É CORRETO o que se afirma em:

- (A) II apenas.
- (B) I e II apenas.
- (C) I, II e III.
- (D) II e III apenas.

### Questão 16

A Base Nacional Comum Curricular (BNCC) está organizada em etapas que abrangem toda a Educação Básica — Educação Infantil, Ensino Fundamental e Ensino Médio. Nela, os alunos devem desenvolver as dez competências gerais, que têm como objetivo garantir, ao longo do processo de aprendizagem e desenvolvimento, uma formação humana integral, voltada à construção de uma sociedade justa, democrática e inclusiva. Na primeira etapa da Educação Básica, a Educação Infantil, com base nos eixos estruturantes interações e brincadeiras, devem ser assegurados seis (X), que possibilitam às crianças aprender e se desenvolver plenamente. São eles: Conviver, Brincar, Participar, Explorar, Expressar e Conhecer-se. Assinale a alternativa que substitui corretamente o (X) do texto.

- (A) direitos de aprendizagem e desenvolvimento
- (B) objetivos de aprendizagem e desenvolvimento
- (C) áreas do conhecimento
- (D) campos de experiências

### Questão 17

Espera-se que a Base Nacional Comum Curricular (BNCC) contribua para superar a fragmentação das políticas educacionais, fortalecer o regime de colaboração entre as três esferas de governo e servir como referência para a qualidade da educação. De acordo com a BNCC, entende-se como a mobilização de conhecimentos (conceitos e procedimentos), habilidades (práticas, cognitivas e socioemocionais), atitudes e valores, com o objetivo de resolver demandas complexas da vida cotidiana, do pleno exercício da cidadania e do mundo do trabalho. Esse conceito é denominado:

- (A) Aprendizagem.
- (B) Habilidade.
- (C) Competência.

(D) Capacidade.

### Questão 18

A Lei de Diretrizes e Bases da Educação Nacional (Lei Federal nº 9.394/1996, Art. 4) dispõe sobre a educação, compreendendo os processos formativos que se desenvolvem na vida familiar, na convivência humana, no trabalho, nas instituições de ensino e pesquisa, nos movimentos sociais, nas organizações da sociedade civil e nas manifestações culturais. Com base nessa legislação, julgue os itens a seguir:

I. O Estado não precisa garantir a educação digital, com conectividade para todas as instituições públicas de educação básica e superior com internet de alta velocidade, adequada ao uso pedagógico, nem promover o desenvolvimento de competências relacionadas ao letramento digital de jovens e adultos, à criação de conteúdos digitais, à comunicação e colaboração, à segurança e à resolução de problemas.

II. É assegurado atendimento educacional ao aluno da educação básica internado para tratamento de saúde, em regime hospitalar ou domiciliar, por tempo prolongado, conforme dispuser o Poder Público em regulamento, na esfera de sua competência federativa.

A partir da análise dos itens, é possível AFIRMAR que:

- (A) I está incorreto e II está correto.
- (B) I e II estão corretos.
- (C) I está correto e II está incorreto.
- (D) I e II estão incorretos.

### Questão 19

De acordo com a Lei Federal nº 9.394/1996, (Art. 14, II, § 3º), o Fórum dos Conselhos Escolares constitui-se em um colegiado de caráter deliberativo, cuja finalidade é fortalecer os Conselhos Escolares de sua circunscrição e promover a efetivação do processo democrático nas unidades educacionais e nas diferentes instâncias decisórias, visando à melhoria da qualidade da educação. Suas ações são norteadas pelos princípios da democratização da gestão, da democratização do acesso e permanência e da qualidade social da educação. O Fórum dos Conselhos Escolares terá a seguinte composição:

- (A) 1 (um) representante do órgão responsável pelo sistema de ensino e 1 (um) representante de cada Conselho Escolar da circunscrição de atuação do Fórum dos Conselhos Escolares.
- (B) 2 (dois) representantes do órgão responsável pelo sistema de ensino e 2 (dois) representantes de cada Conselho Escolar da circunscrição de atuação do Fórum dos Conselhos Escolares.
- (C) 1 (um) representante do órgão responsável pelo sistema de ensino e 2 (dois) representantes de cada Conselho Escolar da circunscrição de atuação do Fórum dos Conselhos Escolares.

- (D) 2 (dois) representantes do órgão responsável pelo sistema de ensino e 1 (um) representante de cada Conselho Escolar da circunscrição de atuação do Fórum dos Conselhos Escolares.

### Questão 20

De acordo com as legislações nacionais, a educação é direito de todos e dever do Estado e da família, além disso deve ser promovida e incentivada com a colaboração da sociedade, visando ao pleno desenvolvimento da pessoa, seu preparo para o exercício da cidadania e sua qualificação para o trabalho. Assim sendo, para atender a tais finalidades no âmbito da educação escolar, reconhece-se a necessidade de que sejam "fixados conteúdos mínimos para o ensino fundamental, de maneira a assegurar formação básica comum e respeito aos valores culturais e artísticos, nacionais e regionais" (BRASIL, 1988). Diante disso, existem marcos legais que fundamentam a Base Nacional Comum Curricular (BNCC), julgue-os:

I. Lei que estabelece o Regime Jurídico dos Servidores Públicos Civis da União (Lei Federal nº 8.112/1990).

II. Lei de Diretrizes e Bases da Educação Nacional (LDB - Lei Federal nº 9.394/1996).

III. Constituição Federal de 1988.

É CORRETO o que se afirma em:

- (A) II e III apenas.
- (B) I, II e III.
- (C) I e III apenas.
- (D) II apenas.

## CONHECIMENTOS ESPECÍFICOS

### Questão 21

A Base Nacional Comum Curricular (BNCC) para o Ensino Fundamental (Anos Iniciais), no componente de Língua Portuguesa, estabelece a "Análise linguística/semiótica" como um dos eixos de ensino. Esta prática substitui o antigo ensino de gramática descontextualizado, focando na reflexão sobre o funcionamento da língua em seus usos reais. Sobre as práticas de análise linguística, registre V, para as afirmativas verdadeiras, e F, para as falsas:

( ) O objetivo é levar o aluno a refletir sobre a ortografia, a pontuação, a morfologia e a sintaxe, sempre a partir dos textos lidos e produzidos pela turma.

( ) A prática de análise linguística deve ser centrada na memorização de regras gramaticais e na classificação de orações, sem conexão com a leitura ou a escrita.

( ) Ao analisar a segmentação de palavras em um texto, o professor está realizando uma atividade de reflexão sobre o sistema de escrita (análise linguística).

( ) A BNCC proíbe o ensino de qualquer aspecto gramatical, focando exclusivamente na oralidade e na leitura fluente.

Assinale a alternativa que apresenta a sequência correta, de cima para baixo.

- (A) V, F, F, V
- (B) V, F, V, F
- (C) F, V, F, V
- (D) F, V, V, F

### Questão 22

O desenvolvimento infantil é um processo dinâmico e complexo, fundamental para orientar as práticas na Educação Infantil e nos anos iniciais do Ensino Fundamental. Os Referenciais Curriculares Nacionais para a Educação Infantil (RCNEI) destacam a indissociabilidade do cuidar e do educar como eixo central dessa prática. Considerando essa concepção, analise as afirmativas.

I. A ação de "cuidar" refere-se aos aspectos biológicos e de segurança física (alimentar, trocar, higienizar), sendo uma ação puramente assistencial e separada da ação de "educar".

II. O princípio da indissociabilidade entre cuidar e educar significa que todos os momentos da rotina, incluindo a higiene e a alimentação, são oportunidades pedagógicas de interação, construção de vínculos e aprendizagem.

III. O desenvolvimento infantil é visto como um processo integral, onde as dimensões afetiva, cognitiva, social e física estão profundamente interligadas e influenciam-se mutuamente.

Assinale a alternativa que apresenta apenas as proposições CORRETAS:

- (A) I, II e III.
- (B) I e II.
- (C) I e III.
- (D) II e III.

### Questão 23

A Base Nacional Comum Curricular (BNCC) para a Educação Infantil e os Referenciais Curriculares Nacionais para a Educação Infantil (RCNEI) estabelecem o "brincar" como um dos eixos estruturantes das práticas pedagógicas. Tizuko Kishimoto e outros teóricos também destacam o papel fundamental do jogo no desenvolvimento infantil. Sobre a função dos jogos e brincadeiras, registre V, para as afirmativas verdadeiras, e F, para as falsas:

( ) O jogo simbólico, ou "faz de conta", é essencial para o desenvolvimento da imaginação, da linguagem e da capacidade de compreender e experimentar papéis sociais.

( ) O uso de jogos na escola deve ter uma função puramente recreativa, servindo apenas para o gasto de energia, sem qualquer intencionalidade pedagógica.

( ) Os jogos de construção (como blocos de montar) auxiliam no desenvolvimento do pensamento lógico, da

coordenação motora e das noções espaciais.

(\_\_\_) Os jogos de regras permitem que a criança aprenda a lidar com limites, a cooperar com os pares e a desenvolver estratégias para alcançar um objetivo.

Assinale a alternativa que apresenta a sequência correta, de cima para baixo.

- (A) F, F, V, F
- (B) V, V, F, V
- (C) V, F, V, V
- (D) F, V, F, F

### Questão 24

As pesquisas de Emília Ferreiro e Ana Teberosky sobre a psicogênese da língua escrita revolucionaram a alfabetização, mostrando que a criança constrói hipóteses ativas sobre o funcionamento do código. Para um professor que atua com base nessa teoria, identificar a hipótese de escrita do aluno (pré-silábica, silábica, silábico-alfabética, alfabética) é essencial para o planejamento. Assinale a alternativa CORRETA, que indica qual intervenção pedagógica é adequada para um aluno que está na hipótese silábica (usando uma letra para cada sílaba; exemplo: "CVL" para "cavalo").

- (A) Focar o ensino apenas na identificação sonora da primeira letra (letra inicial), desconsiderando a reflexão que o aluno já faz sobre as partes internas da palavra (as sílabas).
- (B) Corrigir imediatamente o aluno, mostrando a forma correta "CAVALO" e pedindo que ele copie a palavra dez vezes, focando na memorização visual da ortografia.
- (C) Propor atividades de reflexão sobre o conflito cognitivo, como a leitura de uma lista onde aparecem palavras que, na hipótese silábica, seriam escritas da mesma forma (exemplo: PATO e GATO), ou solicitar que escreva palavras com mais sílabas, para desestabilizar a ideia de que "uma sílaba = uma letra".
- (D) Ignorar a escrita do aluno, por considerá-la errada, e voltar a atividades pré-silábicas, como o desenho ou a pintura, acreditando que ele ainda não está pronto para escrever.

### Questão 25

Os Parâmetros Curriculares Nacionais (PCNs) instituíram os Temas Transversais, que abordam questões sociais urgentes e devem ser trabalhados de forma integrada ao currículo. A Pluralidade Cultural é um desses temas, visando o respeito e a valorização da diversidade que compõe a sociedade brasileira. Sobre o trabalho com a Pluralidade Cultural na escola, registre V, para as afirmativas verdadeiras, e F, para as falsas:

(\_\_\_) O objetivo é reconhecer a diversidade cultural como parte da identidade nacional, combatendo preconceitos e discriminações relacionados a etnias, culturas regionais ou de origem.

(\_\_\_) A escola deve tratar as diferentes culturas de forma exótica ou folclorizada, limitando-se a comemorar datas festivas sem aprofundar a discussão sobre a história e as contribuições desses grupos.

(\_\_\_) O trabalho com Pluralidade Cultural deve levar os alunos a compreenderem que as desigualdades socioeconômicas no Brasil estão, muitas vezes, historicamente ligadas a discriminações étnico-raciais.

(\_\_\_) A escola deve promover a supervalorização da cultura de origem europeia, tratando as contribuições indígenas e africanas como secundárias na formação do Brasil.

Assinale a alternativa que apresenta a sequência correta, de cima para baixo.

- (A) V, V, F, F
- (B) F, F, V, V
- (C) F, V, F, V
- (D) V, F, V, F

### Questão 26

O processo de ensino envolve uma complexa articulação de componentes interdependentes. A Didática estuda a relação entre o professor, o aluno, o conteúdo (objeto de conhecimento) e o contexto em que o ensino ocorre, visando sempre a objetivos claros. Em uma prática pedagógica contemporânea, qual é a relação esperada entre esses componentes? Assinale a alternativa CORRETA.

- (A) Uma relação centrada no conteúdo (conteudista), na qual o objetivo é "vencer o programa" a qualquer custo, desconsiderando o processo de aprendizagem do aluno e o seu contexto.
- (B) Uma relação dialógica e interativa, na qual o professor atua como mediador entre o aluno (sujeito ativo) e o conteúdo, considerando o contexto social e os objetivos de formação humana.
- (C) Uma relação unilateral, na qual o professor (único detentor do saber) deposita o conteúdo no aluno (receptor passivo), independentemente do contexto ou dos objetivos formativos.
- (D) Uma relação centrada no aluno (espontaneísta), na qual o professor se omite e o conteúdo é desconsiderado, esperando que o aluno aprenda sozinho por descoberta.

### Questão 27

A Didática é o campo da Pedagogia que estuda os processos de ensino e aprendizagem e sua articulação com as finalidades educacionais e o contexto social. O planejamento é a principal ferramenta de mediação entre as teorias didáticas e a prática de ensino. De acordo com Celso Vasconcellos, o planejamento deve superar a visão burocrática de mero preenchimento de formulários. Qual é a finalidade essencial do planejamento em uma perspectiva crítica? Assinale a alternativa CORRETA.

- (A) Servir como um documento formal para ser entregue à coordenação pedagógica no início do ano letivo, cumprindo uma exigência administrativa, mas sem vínculo real com o cotidiano da sala de aula.
- (B) Garantir que o professor siga rigorosamente o cronograma de conteúdos estabelecido pela direção, independentemente da realidade da turma ou das necessidades de aprendizagem dos alunos.
- (C) Eliminar toda a imprevisibilidade da sala de aula, criando um roteiro fechado que o professor deve executar mecanicamente para garantir a padronização do ensino.
- (D) Resgatar a intencionalidade da ação pedagógica, permitindo ao professor refletir sobre a realidade e tomar decisões conscientes para transformar sua prática, superando a alienação do trabalho docente.

### Questão 28

Na Educação Infantil e nos anos iniciais do Ensino Fundamental, o eixo das linguagens artísticas e corporais, como a dança e as brincadeiras cantadas, é fundamental para o desenvolvimento da expressão, da coordenação e da socialização. Essas atividades integram o desenvolvimento psicomotor e o socioafetivo. Qual é a principal característica da dança educativa nesse contexto? Assinale a alternativa CORRETA.

- (A) Utilizar a dança apenas como atividade física para gasto de energia, sem qualquer intencionalidade ligada à expressão, à apreciação estética ou ao conhecimento cultural.
- (B) Focar na memorização de coreografias complexas para apresentação em datas comemorativas, avaliando os alunos pela perfeição e sincronia dos movimentos.
- (C) Ensinar exclusivamente passos de balé clássico, visando à formação profissional de bailarinos, independentemente do interesse ou da etapa de desenvolvimento das crianças.
- (D) Explorar os movimentos corporais expressivos (como gestos, posturas, ritmos e uso do espaço), valorizando o processo criativo e a comunicação, em vez de focar na repetição de coreografias prontas ou na técnica de um estilo específico.

### Questão 29

Na perspectiva construtivista de Jean Piaget, a aprendizagem não é uma cópia da realidade, mas uma construção ativa do sujeito. O conhecimento é elaborado através de processos mentais de interação com o meio, onde o desequilíbrio cognitivo é o motor da aprendizagem. Assinale a alternativa CORRETA que nomeia os dois mecanismos complementares que Piaget descreve para explicar a adaptação do indivíduo ao meio e a construção de novas estruturas mentais.

- (A) Zona de Desenvolvimento Proximal (ZDP) e mediação.
- (B) Estímulo e resposta.

- (C) Punição e reforço positivo.
- (D) Assimilação e acomodação.

### Questão 30

A Educação para os Direitos Humanos (EDH) é uma modalidade de educação voltada para a formação de uma cidadania ativa e para o respeito à dignidade humana. A Lei de Diretrizes e Bases da Educação Nacional (LDB) e os Temas Transversais (como Ética) fundamentam essa prática. Considerando os objetivos da EDH na escola, analise as afirmativas.

I. A EDH deve promover o conhecimento da Declaração Universal dos Direitos Humanos e do Estatuto da Criança e do Adolescente (ECA), Lei nº 8.069/90, como documentos fundamentais.

II. A prática da EDH na escola deve se basear na gestão democrática, incentivando a participação, o diálogo, o respeito mútuo e a resolução pacífica de conflitos.

III. A EDH deve focar apenas na dimensão teórica, sem se preocupar em combater práticas reais de discriminação, preconceito e violência que ocorrem no cotidiano escolar.

Assinale a alternativa que apresenta apenas as proposições CORRETAS:

- (A) II e III.
- (B) I e III.
- (C) I e II.
- (D) I, II e III.

### Questão 31

A avaliação da aprendizagem, quando compreendida em uma perspectiva formativa, deixa de ser um instrumento de classificação e punição para se tornar uma ferramenta de regulação da aprendizagem. Jussara Hoffmann propõe a "avaliação mediadora" como uma prática que investiga e favorece o processo de construção do conhecimento pelo aluno. Considerando os princípios da avaliação mediadora, analise as afirmativas a seguir.

I. A avaliação mediadora tem como foco o produto final (a prova ou o trabalho), comparando-o com um gabarito ideal para atribuir uma nota que classifique o aluno.

II. O erro do aluno é visto como um "ponto de partida" para a intervenção do professor, revelando as hipóteses e o raciocínio da criança, e não como um "ponto de chegada" a ser punido.

III. A prática avaliativa mediadora exige o uso de múltiplos instrumentos, como a observação atenta, o registro (portfólios, diários) e o diálogo constante, para acompanhar a trajetória do aluno.

Assinale a alternativa que apresenta apenas as proposições CORRETAS:

- (A) I e II.
- (B) I e III.
- (C) I, II e III.

(D) II e III.

### Questão 32

A didática da matemática nos anos iniciais, fundamentada em autores como Constance Kamii e nos Parâmetros Curriculares Nacionais (PCNs), propõe superar o ensino mecânico de contas e fórmulas. A ênfase recai sobre a construção do número e do raciocínio lógico-matemático pela própria criança, a partir da resolução de problemas e da interação com o meio. Qual estratégia de ensino é mais coerente com essa abordagem construtivista? Assinale a alternativa CORRETA.

- (A) Basear o ensino apenas na manipulação de materiais concretos (como Material Dourado) de forma dirigida, acreditando que a criança aprende o conceito apenas por "ver" e "pegar" o material.
- (B) Propor situações-problema do cotidiano (como dividir lanches ou contar os alunos) e utilizar jogos de regras, incentivando os alunos a criarem suas próprias estratégias de cálculo antes de apresentar os algoritmos convencionais.
- (C) Apresentar as definições e regras matemáticas de forma abstrata e verbal, esperando que os alunos as decorem antes de qualquer aplicação prática.
- (D) Focar no treino exaustivo de algoritmos (contas armadas) na lousa, exigindo que os alunos copiem e repitam os mesmos procedimentos mecânicos até a memorização completa.

### Questão 33

O currículo escolar define o conjunto de conhecimentos, habilidades e valores que se espera que os alunos desenvolvam. A Base Nacional Comum Curricular (BNCC) estabelece uma referência obrigatória para os currículos das redes de ensino. Qual documento, elaborado coletivamente pela comunidade escolar, define a identidade da escola e detalha como a BNCC será implementada, considerando a realidade local? Assinale a alternativa CORRETA.

- (A) O Plano Nacional de Educação (PNE).
- (B) O Regimento Escolar.
- (C) O Diário de Classe do Professor.
- (D) O Projeto Político-Pedagógico (PPP).

### Questão 34

Na concepção sociointeracionista da alfabetização, que supera a mera codificação e decodificação de grafemas e fonemas, o conceito de letramento é fundamental. Ele se refere à capacidade do indivíduo de não apenas ler e escrever, mas de utilizar a leitura e a escrita em suas práticas sociais, respondendo às demandas da sociedade. Qual prática pedagógica melhor reflete essa concepção integrada de alfabetização e letramento? Assinale a alternativa CORRETA.

- (A) Utilizar cartilhas que apresentam palavras descontextualizadas e frases criadas artificialmente (como "O boi baba"), acreditando que a repetição é o principal método de aprendizagem.
- (B) Separar completamente o ato de ler do ato de escrever, ensinando primeiro a decodificar todos os sons para só então permitir que a criança tente produzir seus próprios textos.
- (C) Focar o ensino exclusivamente na memorização das famílias silábicas (BA, BE, BI, BO, BU), partindo da sílaba como unidade mínima e deixando a leitura de textos reais para o final do processo.
- (D) Propor a leitura e a produção de gêneros textuais que circulam socialmente (como convites, receitas, notícias ou cartas), mesmo antes que os alunos dominem convencionalmente o sistema alfabético, utilizando o texto como unidade de sentido.

### Questão 35

O desenvolvimento humano é um processo integral que articula as dimensões cognitiva, socioafetiva e psicomotora. Nas séries iniciais do Ensino Fundamental, é crucial que o professor compreenda como essas dimensões se interligam para planejar sua prática. Considerando as teorias do desenvolvimento, analise as afirmativas.

I. Na perspectiva de Jean Piaget, a interação social e a cooperação (dimensão socioafetiva) são fundamentais para a superação do egocentrismo e para o desenvolvimento da autonomia moral.

II. O desenvolvimento psicomotor (como a motricidade fina) é um processo puramente biológico e maturacional, não sendo influenciado pelas experiências cognitivas ou pelas interações sociais.

III. A dimensão cognitiva, segundo Lev Vygotsky, é impulsionada pela interação social e pela linguagem (dimensão socioafetiva), pois as funções psicológicas superiores se originam nas relações entre indivíduos.

Assinale a alternativa que apresenta apenas as proposições CORRETAS:

- (A) I, II e III.
- (B) I e II.
- (C) I e III.
- (D) II e III.

### Questão 36

A gestão escolar fundamenta-se em princípios que valorizam a participação dos profissionais da educação na elaboração do projeto político pedagógico da escola, bem como a colaboração das comunidades escolar e local por meio dos conselhos escolares ou instâncias equivalentes. Além disso, a efetivação da gestão democrática requer que os sistemas de ensino assegurem às unidades escolares públicas de educação básica progressivos graus de autonomia pedagógica, administrativa e financeira, em conformidade com as

normas gerais de direito financeiro público. Com base nessas informações, julgue os itens a seguir como Verdadeiros (V) ou Falsos (F):

(\_\_\_) A gestão escolar está exclusivamente vinculada à democratização do ensino por meio da ampliação do atendimento escolar.

(\_\_\_) A gestão democrática pode ser compreendida como o processo pelo qual todos os segmentos da comunidade escolar participam da definição dos rumos que a instituição deve seguir, buscando efetivar decisões e avaliar continuamente suas ações.

(\_\_\_) A autonomia e a transparência constituem princípios essenciais que orientam a prática da gestão escolar.

Assinale a alternativa com a sequência CORRETA de cima para baixo.

- (A) F, V, V.
- (B) V, F, V.
- (C) V, V, V.
- (D) V, V, F.

### Questão 37

O estudo do ser humano é amplamente complexo. Por essa razão, compreender o homem requer, impreterivelmente, a articulação com outros campos do conhecimento. A interdisciplinaridade manifesta-se nos diversos temas que precisam ser investigados, tais como a biologia, a antropologia, a sociologia, a filosofia e a economia, entre outros. A matéria-prima da Psicologia é o próprio ser humano em todas as suas expressões — as visíveis (comportamentos) e as invisíveis (sentimentos), as singularidades (porque somos o que somos) e as generalidades (porque somos todos assim). Todo esse conjunto pode ser sintetizado sob o termo:

- (A) inteligência.
- (B) consciência.
- (C) personalidade.
- (D) subjetividade.

### Questão 38

Segundo Jean Piaget, a partir do conceito de objeto, as crianças começam a categorizar os elementos do mundo ao seu redor. Inicialmente, elas agrupam os objetos que encontram em seu meio em classes formadas por elementos equivalentes — processo denominado categorização perceptual, no qual as coisas percebidas como semelhantes são reunidas em uma mesma categoria. Com o avanço do desenvolvimento cognitivo, a criança passa a organizar suas experiências em classes mais complexas, conhecidas como categorização conceitual. Nesse estágio, o agrupamento não depende mais apenas da aparência dos objetos, mas do conceito que a criança tem sobre eles.

Fonte: Bee (2003) apud CENTRO UNIVERSITÁRIO DE MARINGÁ. Núcleo de Educação a distância: Psicologia do desenvolvimento da criança/ Alex Eduardo Gallo, Juliana da Silva Araújo Alencar -

Maringá - PR, 2012.

Essa habilidade de categorizar e formar classes é fundamental para o desenvolvimento da:

- (A) criatividade.
- (B) imaginação.
- (C) linguagem.
- (D) memória.

### Questão 39

A Didática é uma área do conhecimento que, embora dialogue com outras Ciências da Educação e se beneficie de suas contribuições, possui um objeto de estudo próprio, que a define dentro do campo do ensino. Essa especificidade está relacionada ao processo de ensino e aprendizagem, envolvendo a mediação entre professor, aluno e conhecimento. Com base nessa concepção, julgue os itens a seguir:

I. A Didática tem um núcleo central de estudos: a relação ensino-aprendizagem, na qual estão implicados os objetivos, os conteúdos, os métodos e as formas de organização do ensino.

II. A Didática tem como compromisso buscar práticas pedagógicas que tornem o ensino significativo, favorecendo a aprendizagem e contribuindo para a transformação social.

III. Na escola, por meio da Didática, a sua tarefa consiste em transmitir às crianças um conjunto de informações prontas, levando-as a se orientar dependentemente do saber do professor, sem espaço para reflexão ou construção do próprio conhecimento.

É CORRETO o que se afirma em:

- (A) I e II, apenas.
- (B) I, II e III.
- (C) II e III, apenas.
- (D) I, apenas.

### Questão 40

A avaliação educacional, em um campo mais amplo, fundamenta a avaliação da aprendizagem como uma de suas modalidades e apresenta diversas perspectivas. O conceito de avaliação, especialmente no contexto escolar, modificou-se ao longo dos anos, principalmente em relação às funções que ela deve desempenhar no processo educativo. Diversos autores e estudiosos da área formularam concepções que descrevem diferentes compreensões sobre a avaliação da aprendizagem, as quais foram sendo aprimoradas ao longo do tempo, resultando em leis e normas federais que buscam promover práticas avaliativas voltadas à aprendizagem.

Fonte: Pytlowanciw, Rosangela; Alves Filhos, José de. A avaliação formativa no ensino de ciências na ótica de professores. Ponta Grossa - PR: Atena, 2021.

Com base nessas ideias, julgue os excertos a seguir:

I. A avaliação educacional constitui um conjunto de

abordagens teóricas sistematizadas que oferecem subsídios para julgamentos valorativos, os quais auxiliam na tomada de decisões.

II. A avaliação produz verdades absolutas e gera princípios gerais absolutos, além de fundamentar argumentos para análise e reflexão da prática docente.

Sobre os excertos, assinale a alternativa CORRETA.

- (A) Os excertos I e II estão incorretos.
- (B) Somente o excerto I está correto.
- (C) Os excertos I e II estão corretos.
- (D) Somente o excerto II está correto.

RASCUNHO - NÃO DESTAQUE