

ANALISTA DE CONTROLE INTERNO

TARDE

**ATENÇÃO: FRAUDAR OU TENTAR
FRAUDAR CONCURSOS PÚBLICOS É
CRIME PREVISTO NO ART. 311-A DO
CÓDIGO PENAL.**

ORIENTAÇÕES IMPORTANTES AO CANDIDATO:

1. Conferência de documentos:

- ✓ Verifique seu nome, número do documento e número de inscrição em todos os materiais entregues.
- ✓ Confira o Caderno de Questões quanto a falhas de impressão ou numeração.

2. Cumprimento das normas:

- ✓ O descumprimento de qualquer regra constante no Edital, Caderno de Questões ou Folha de Respostas poderá acarretar a eliminação do candidato.

3. Folha de Respostas:

- ✓ É o único documento válido para avaliação.
- ✓ Preencha corretamente o campo da assinatura.
- ✓ Assinale apenas uma alternativa por item.
- ✓ Utilize apenas caneta esferográfica azul ou preta.
- ✓ Devolva a Folha de Respostas preenchida e assinada ao fiscal.

4. Divulgação de provas e gabaritos:

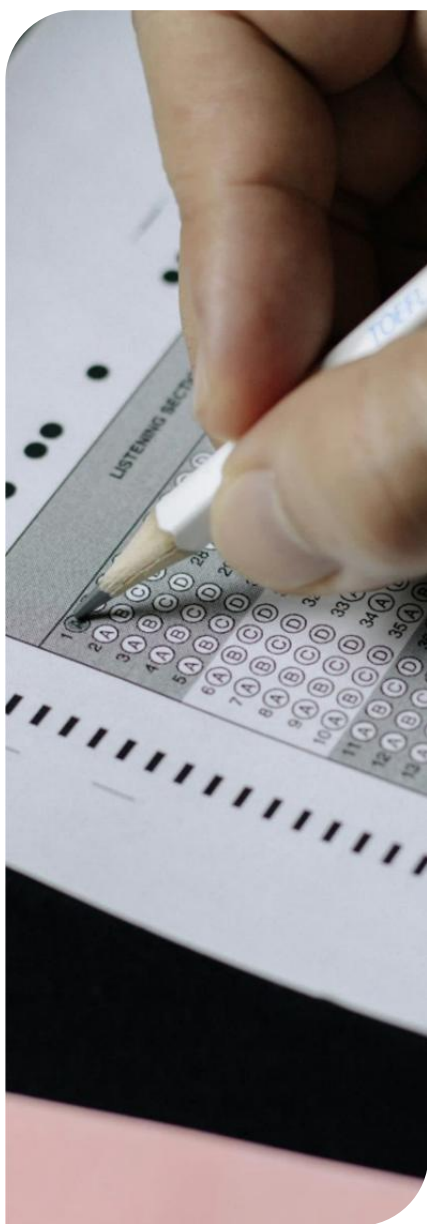
- ✓ Estarão disponíveis no site do Instituto IGEDUC (www.igeduc.org.br), conforme o Edital.

5. Condutas proibidas:

- ✓ Manusear o Caderno de Questões antes do horário oficial.
- ✓ Comunicar-se com outros candidatos durante a prova.
- ✓ Usar aparelhos eletrônicos de qualquer tipo.
- ✓ Anotar o gabarito fora da Folha de Respostas.

6. Exceto quando o enunciado da questão determinar o contrário, considere as seguintes regras:

- ✓ As questões de Língua Portuguesa devem ser respondidas conforme a norma culta vigente à época da aplicação da prova; as de informática, com base na versão mais atualizada dos softwares mencionados na mesma data; e as de legislação, considerando a versão vigente e mais atual de cada lei.



Este caderno foi feito para ser útil — e reciclado. Descarte corretamente e ajude o planeta.



CONHECIMENTOS GERAIS

O texto seguinte servirá de base para responder às questões de 1 a 10.

Como é viver nas cidades com tecnologia mais avançada do mundo

A inteligência artificial (IA), os carros autônomos e as fontes de energia verde deixam de ser exceções para se tornarem o padrão em escala global. A inovação avança em ritmo sem precedentes, e novas invenções, registradas em patentes, surgem continuamente em países e cidades de todos os continentes. Ainda assim, alguns centros urbanos se destacam por promoverem um progresso mais intenso e integrado.

O Índice de Inovação Global 2025 (GII, na sigla em inglês), publicado anualmente pela Organização Mundial da Propriedade Intelectual (OMPI), identifica os principais polos e países inovadores com base em critérios como investimento, desenvolvimento tecnológico, adoção de inovações e impacto socioeconômico. Segundo o relatório, os cem maiores polos de inovação do planeta — que vão de São Francisco, nos Estados Unidos, até Shenzhen, na China — respondem juntos por mais de 70% do capital de risco e das patentes mundiais.

Para compreender como a tecnologia influencia a vida cotidiana, a BBC conversou com moradores dos cinco principais polos de inovação do mundo, explorando de que forma esses ambientes transformam o cotidiano de quem vive neles e oferecem aos visitantes experiências futurísticas antes mesmo que elas cheguem a outras regiões.

O polo formado por Shenzhen, Hong Kong e Guangzhou, no sul da China, ocupa o primeiro lugar no ranking. Em 2025, a China aparece pela primeira vez entre os dez primeiros países mais inovadores, resultado do aumento de patentes, do avanço científico e do investimento em capital de risco. Nessa região, a inovação é parte inseparável da vida diária.

O britânico Jamie River, residente em Hong Kong há três anos, relata que é possível visitar mercados de rua e encontrar vendedores aceitando pagamentos via QR code ao lado de placas com preços escritos à mão. Pequenos lojistas usam vários aplicativos para gerenciar pedidos de entrega. "A combinação do novo com o antigo cria uma energia peculiar. Ninguém tem medo de testar coisas novas", comenta.

O cartão Octopus, lançado em 1997 para o transporte público, transformou-se em ferramenta de pagamento para compras cotidianas, de máquinas automáticas a parquímetros. River recomenda aos visitantes o passeio de barca Star Ferry à noite, quando ocorre o espetáculo Sinfonia das Luzes, que sincroniza música, lasers e telas de LED em quarenta e três edifícios. Outro ponto de visita é a antiga delegacia PMQ, hoje ocupada por escritórios, lojas e cafés, onde convivem ateliês de caligrafia tradicional e oficinas de impressão 3D.

Sede de gigantes como Huawei e Tencent, Shenzhen

evoluiu de uma vila de pescadores para um centro global de tecnologia. A cidade foi escolhida em 1980 como a primeira Zona Econômica Especial da China, recebendo incentivos para impulsionar a inovação. Desde 2008, quando foi nomeada Cidade Criativa da Unesco, passou a abrigar espaços como o Laboratório Aberto de Inovação e o OCT Loft, que oferecem infraestrutura tecnológica acessível.

O morador Leon Huang destaca que esses locais reúnem estudantes, profissionais e entusiastas em um ambiente colaborativo e inclusivo. Entre as atrações, estão os espetáculos de drones na Baía do Parque de Talentos, que chegaram a reunir doze mil aparelhos, estabelecendo recorde mundial.

Em segundo lugar está o polo Tóquio–Yokohama, no Japão, responsável por mais de 10% das patentes internacionais. Para a moradora Dana Yao, o avanço tecnológico japonês é discreto, prático e profundamente humano. Sensores de IA em lojas de conveniência, cartões integrados de transporte e máquinas automáticas são parte do cotidiano.

Entre as experiências recomendadas estão o Henn Na Hotel, em que o check-in é automatizado e o serviço é realizado por robôs, o trem autônomo da linha Yurikamome, com vista panorâmica da baía, e o museu interativo teamLab Planets, que oferece salas imersivas de luz e cor que reagem ao movimento dos visitantes.

Em terceiro lugar, o polo San José–São Francisco, nos Estados Unidos, conhecido como Vale do Silício, concentra a maior quantidade de capital de risco do planeta, gerando 7% de todos os negócios globais e atraindo empreendedores de diversas áreas.

O empresário Ritesh Patel, fundador da Ticket Fairy, afirma que a cidade vive um renascimento tecnológico impulsionado pela inteligência artificial. "Você conversa em um jantar sobre o desafio da sua start-up, e alguém já conhece a pessoa certa para ajudar", diz. Para ele, é possível testar tecnologias que o resto do mundo só conhecerá meses depois — como os carros autônomos Waymo, amplamente usados na região.

A quarta posição pertence a Pequim, que lidera em número de publicações científicas e se destaca por combinar alta tecnologia e tradição. A futurista Elle Farrell-Kingsley descreve a cidade como um ambiente em que inovação, cultura e qualidade de vida coexistem. Aplicativos como Alipay e WeChat concentram pagamentos, tradução e entrega de alimentos. Ela cita o robotáxi Apollo, da Baidu, como símbolo dessa modernidade: "É um carro sem volante e completamente seguro."

Em quinto lugar, Seul, na Coreia do Sul, responde por 5,4% dos pedidos de patentes globais e é líder asiática em investimentos de capital de risco. O morador Chris Oberman afirma que a busca pela inovação vem da escassez de recursos naturais: "Há um impulso coletivo para crescer e não ficar para trás."

Na capital sul-coreana, portas digitais, pagamentos sem dinheiro e lojas automatizadas abertas 24 horas fazem

parte da rotina. O rio Cheongyecheon, no centro, é exemplo do planejamento sustentável: mistura natureza, transporte autônomo e design urbano inteligente.

Entre as cidades latino-americanas, São Paulo aparece em quadragésimo nono lugar, e Cidade do México, pela primeira vez no ranking, em septuagésimo nono. Ambas representam o esforço da região em acompanhar o avanço tecnológico global, reforçando a presença latino-americana entre os cem principais polos de inovação do mundo, segundo o relatório da OMPI.

<https://www.bbc.com/portuguese/articles/cx2prv3pm8no>.adaptado.

Questão 01

O texto analisa como a inovação tecnológica deixou de ser um fenômeno isolado para se tornar um elemento estruturante das relações econômicas e sociais contemporâneas. Ao citar exemplos de cidades como Shenzhen, Tóquio, São Francisco e Seul, o autor revela que a tecnologia atua não apenas como motor econômico, mas também como mecanismo de reorganização das dinâmicas urbanas e da interação entre cidadãos e governos.

De acordo com o texto, é CORRETO afirmar que:

- (A) o Índice de Inovação Global evidencia que o desenvolvimento tecnológico mundial está vinculado a fatores econômicos, científicos e sociais interdependentes, de modo que as cidades mais inovadoras concentram não só investimentos e capital de risco, mas também políticas públicas e práticas culturais.
- (B) as transformações descritas no texto indicam que o crescimento econômico global é consequência exclusiva da automação e da substituição de mão de obra humana por sistemas de inteligência artificial, o que reforça a redução do papel social das pessoas nas novas estruturas produtivas.
- (C) a inovação tecnológica é tratada como processo espontâneo e desarticulado, sem ligação com o planejamento estatal, com as instituições científicas ou com o ambiente social das cidades, sendo impulsionada apenas pela iniciativa privada e pelos investimentos diretos de empresas multinacionais.
- (D) as cidades mais inovadoras mencionadas no texto compartilham um modelo homogêneo de progresso, no qual o crescimento tecnológico segue a mesma trajetória em todos os continentes, demonstrando que a globalização eliminou as especificidades regionais e culturais no desenvolvimento urbano.

Questão 02

A inteligência artificial (IA), os carros autônomos e as fontes de energia verde deixam de ser exceções para se tornarem o padrão em escala global. A inovação avança em ritmo sem precedentes, e novas invenções, registradas em patentes, surgem continuamente em países e cidades de todos os continentes.

De acordo com as regras de concordância verbal, é

CORRETO afirmar que:

- (A) o verbo "deixam" encontra-se no plural porque tem como núcleo do sujeito uma enumeração composta por três elementos coordenados — "inteligência artificial", "carros autônomos" e "fontes de energia verde" —, o que exige a concordância verbal na forma plural. Essa construção reforça o caráter cumulativo do sujeito composto, unindo diferentes fenômenos tecnológicos.
- (B) o verbo "surgem" concorda com o termo "patentes", núcleo do sujeito, que aparece no plural e indica uma relação de subordinação com o verbo "registradas", de modo que ambos os vocábulos mantêm dependência sintática e flexão idêntica para garantir coesão entre as ideias de aparecimento e registro das invenções.
- (C) o verbo "avança" concorda com o termo "ritmo", que funciona como adjunto adverbial de intensidade, reforçando a velocidade do processo de inovação e justificando a permanência do verbo na forma singular, já que o sujeito é composto e se encontra posposto no enunciado, exigindo flexão verbal invariável.
- (D) o verbo "tornarem" encontra-se no plural porque se refere a um sujeito oracional introduzido por preposição, e, nesse caso, o verbo deve flexionar-se para concordar com o termo principal que se segue, o substantivo "padrão", estabelecendo uma concordância ideológica com o predicativo.

Questão 03

Para compreender como a tecnologia influencia a vida cotidiana, a BBC conversou com moradores dos cinco principais polos de inovação do mundo, explorando de que forma esses ambientes transformam o cotidiano de quem vive neles e oferecem aos visitantes experiências futurísticas antes mesmo que elas cheguem a outras regiões.

De acordo com as regras de concordância verbal, é CORRETO afirmar que:

- (A) o verbo "influencia" concorda com o sujeito composto "tecnologia e vida cotidiana", expressando a relação de reciprocidade entre ambos os termos e, por isso, permanece no singular para preservar a coerência do período e a harmonia semântica entre causa e consequência.
- (B) o verbo "oferecem" apresenta flexão plural em concordância com o termo "de quem vive neles", expressão que retoma o conjunto dos moradores mencionados anteriormente e sugere a ideia de pluralidade implícita no pronome "quem", que, embora invariável, faz referência a vários indivíduos. A forma verbal plural reforçaria essa noção de multiplicidade associada aos sujeitos do enunciado.

- (C) o verbo "cheguem" flexiona-se no plural porque concorda com o sujeito oracional composto "elas", pronome que retoma o termo "experiências futurísticas", e indica uma ação hipotética, expressa no modo subjuntivo, representando eventos que ainda não ocorreram, mas são esperados.
- (D) o verbo "conversou" encontra-se no singular porque tem como sujeito o substantivo próprio "BBC", núcleo singular e explícito da oração, o que determina a flexão verbal nessa forma. A estrutura evidencia um sujeito simples, em que a entidade jornalística exerce a ação de dialogar com os moradores mencionados, configurando uma concordância direta e obrigatória entre verbo e sujeito.

Questão 04

O texto aborda a transformação das grandes cidades em polos de inovação e tecnologia, destacando como o avanço científico e a automação se entrelaçam com os aspectos sociais, econômicos e culturais.

De acordo com o texto, é CORRETO afirmar que:

- (A) o texto apresenta a inovação como um movimento essencialmente ocidental, centrado em polos tecnológicos dos Estados Unidos e da Europa, reforçando a ideia de que o avanço científico continua a depender das potências tradicionais e que as regiões asiáticas ainda não possuem protagonismo relevante no cenário global contemporâneo.
- (B) a narrativa enfatiza que o avanço tecnológico substitui completamente os valores culturais tradicionais, criando uma ruptura definitiva entre o passado e o presente, já que o foco das cidades inovadoras é eliminar costumes antigos e promover a uniformização global do modo de vida urbano, sem espaço para manifestações culturais regionais.
- (C) o desenvolvimento tecnológico relatado se limita à esfera econômica, sendo descrito como um fenômeno restrito à expansão do capital de risco e à criação de startups, sem interferir no cotidiano dos cidadãos, o que reforça o caráter puramente financeiro das inovações e o distanciamento entre a economia e a vida social das cidades mais avançadas.
- (D) o avanço tecnológico retratado representa uma síntese entre tradição e modernidade, na qual o desenvolvimento científico e a incorporação de novas tecnologias convivem com elementos culturais locais, demonstrando que a inovação não elimina as identidades regionais, mas as transforma em parte do processo de evolução urbana e social.

Questão 05

O texto evidencia que o avanço tecnológico nas cidades mais inovadoras do mundo não é apenas um fenômeno técnico, mas também uma experiência vivida pelos cidadãos. As descrições de moradores como Jamie River, Dana Yao e Ritesh Patel revelam que o contato

direto com a tecnologia redefine a forma de perceber o espaço urbano, o trabalho e as relações sociais, aproximando o cotidiano daquilo que antes era considerado futurista.

De acordo com o texto, é CORRETO afirmar que:

- (A) o texto descreve a experiência dos entrevistados como exemplo de resistência ao uso da tecnologia, destacando a dificuldade dos cidadãos em aceitar as inovações e o temor de que o avanço técnico represente uma ameaça à autonomia humana e à preservação dos valores tradicionais.
- (B) a percepção dos moradores das cidades citadas demonstra que a inovação tecnológica está profundamente incorporada à experiência humana, influenciando o modo como as pessoas consomem, se locomovem e interagem, mas sem eliminar os vínculos sociais e culturais.
- (C) os depoimentos dos moradores indicam que a vida nas cidades inovadoras é marcada pelo isolamento e pela dependência excessiva das máquinas, o que provoca o afastamento das pessoas e a perda do senso comunitário, uma vez que a automação substitui os encontros sociais e reduz a interação humana a relações mediadas por dispositivos tecnológicos.
- (D) o relato sobre os moradores e visitantes das cidades inovadoras tem caráter predominantemente crítico, pois revela a insatisfação generalizada com a automatização e com o uso de inteligência artificial, sugerindo que as promessas de eficiência não se concretizaram e que o avanço técnico resultou em perda de qualidade de vida nas grandes metrópoles.

Questão 06

Em segundo lugar está o polo Tóquio–Yokohama, no Japão, responsável por mais de 10% das patentes internacionais. Para a moradora Dana Yao, o avanço tecnológico japonês é discreto, prático e profundamente humano.

De acordo com as regras de acentuação, é CORRETO afirmar que:

- (A) há um vocábulo que recebe acento por ser oxítono terminado em "o", correspondendo à regra geral de acentuação das palavras que finalizam em "a(s)", "e(s)" e "o(s)", as quais, em sua maioria, são grafadas com acento agudo na vogal final para indicar maior intensidade sonora. O termo acentuado segue, portanto, o padrão fonético de tonicidade máxima.
- (B) há três vocábulos acentuados por serem proparoxítonos legítimos, em que a sílaba tônica se localiza na antepenúltima posição, caracterizando a forma mais estável e uniforme de acentuação gráfica da língua portuguesa. Essa classe de palavras abrange, no trecho, vocábulos que denotam tecnicidade e abstração.

- (C) os vocábulos "está" e "é" são acentuados por serem oxítonos terminados em "a" e "e", respectivamente, constituindo exemplos clássicos da mesma regra de acentuação das palavras cuja sílaba tônica recai sobre a última posição e que finalizam em vogal aberta.
- (D) há dois vocábulos acentuados por serem paroxítonos, porém com terminações diferentes, o que demonstra a aplicação de regras variadas dentro da mesma categoria de tonicidade. O vocábulo "Tóquio" apresenta acento por terminar em ditongo crescente, e o termo "responsável" recebe acento por terminar em "L".

Questão 07

Em quinto lugar, Seul, na Coreia do Sul, responde por 5,4% dos pedidos de patentes globais e é líder asiática em investimentos de capital de risco. O morador Chris Oberman afirma que a busca pela inovação vem da escassez de recursos naturais: "Há um impulso coletivo para crescer e não ficar para trás."

De acordo com as regras de concordância nominal, é CORRETO afirmar que:

- (A) o adjetivo "coletivo" concorda com o substantivo "crescer", uma vez que este expressa a ideia de ação conjunta e retoma o valor semântico do adjetivo, formando uma relação de equivalência que justifica a flexão de gênero e número.
- (B) o adjetivo "naturais" concorda com o substantivo "escassez", ao qual se refere diretamente, configurando um caso de concordância atrativa, pois o adjetivo plural acompanha o sentido coletivo da palavra singular.
- (C) o adjetivo "globais" concorda com o substantivo "pedidos", núcleo do termo "pedidos de patentes globais", já que ambos estão no plural, e o adjetivo qualifica diretamente o substantivo que o antecede, expressando a abrangência dos registros em escala mundial.
- (D) o adjetivo "asiática" concorda em gênero e número com o substantivo "líder", núcleo do predicativo do sujeito, e mantém com ele a relação típica de concordância nominal entre adjetivo e substantivo, expressando o valor de origem geográfica atribuído ao termo.

Questão 08

A quarta posição pertence a Pequim, que lidera em número de publicações científicas e se destaca por combinar alta tecnologia e tradição. A futurista Elle Farrell-Kingsley descreve a cidade como um ambiente em que inovação, cultura e qualidade de vida coexistem.

De acordo com as regras de concordância nominal, é CORRETO afirmar que:

- (A) o adjetivo "alta" concorda com o substantivo "tecnologia", mas também se estende semanticamente a "tradição", configurando um caso de concordância atrativa, na qual o adjetivo no singular se refere a dois núcleos de gêneros diferentes unidos pela conjunção "e".
- (B) o adjetivo "futurista" concorda em gênero e número com o substantivo "Elle Farrell-Kingsley", funcionando como predicativo e podendo, portanto, variar para "futurísticos" caso houvesse referência a vários profissionais.
- (C) o adjetivo "inovação" exerce função adjetiva em relação a "ambiente", conferindo-lhe valor qualificativo e de intensidade, motivo pelo qual poderia variar para "inovacionais" se o sujeito fosse plural.
- (D) o adjetivo "científicas" concorda em gênero e número com o substantivo "publicações", núcleo do termo "número de publicações científicas", mantendo com ele a relação de subordinação característica dos adjetivos restritivos que especificam o substantivo determinado.

Questão 09

O texto apresenta uma análise comparativa entre diferentes polos de inovação no mundo, mostrando como fatores históricos, econômicos e culturais influenciam o modo como cada cidade se desenvolve tecnologicamente. Embora o avanço da inteligência artificial, da automação e da energia limpa seja global, a distribuição desses benefícios não ocorre de forma uniforme.

De acordo com o texto, é CORRETO afirmar que:

- (A) a presença de cidades latino-americanas no ranking da OMPI demonstra que o continente já ocupa posição de protagonismo mundial na produção de tecnologia e inovação, ultrapassando inclusive centros tradicionais da Europa e da Ásia em volume de patentes e investimentos em pesquisa científica e tecnológica.
- (B) o relatório da OMPI demonstra que a inovação tecnológica é um fenômeno concentrado, pois os cem maiores polos de inovação respondem pela maior parte das patentes e do capital de risco mundiais, revelando que o progresso científico e digital tende a se consolidar nas regiões com maior estrutura econômica, educacional e institucional.
- (C) o relatório da OMPI indica que o ritmo de inovação é homogêneo entre os continentes, e que as cidades analisadas apresentam níveis semelhantes de investimento, infraestrutura e resultados científicos, evidenciando uma uniformização dos processos tecnológicos em escala mundial.

(D) o texto afirma que as regiões mais inovadoras do planeta são aquelas que conseguiram eliminar completamente as desigualdades sociais e econômicas, utilizando a tecnologia como instrumento de equilíbrio global, capaz de assegurar condições homogêneas de acesso à ciência e aos serviços digitais em todas as partes do mundo.

Questão 10

Entre as experiências recomendadas estão o Henn Na Hotel, em que o check-in é automatizado e o serviço realizado por robôs, o trem autônomo da linha Yurikamome, com vista panorâmica da baía.

De acordo com as regras de acentuação, é CORRETO afirmar que:

- (A) há três vocábulos acentuados por serem proparoxítonos, ou seja, por apresentarem a tonicidade na antepenúltima sílaba, conforme a regra geral que determina o uso obrigatório do acento gráfico em todas as palavras dessa categoria.
- (B) o vocábulo "baía" é acentuado pela regra do "i" tônico que forma hiato e aparece isolado na separação silábica, o que exige o uso do acento gráfico para indicar o rompimento de sílaba e a presença de duas vogais em sílabas distintas.
- (C) há um vocábulo que perdeu o acento diferencial após a vigência do novo Acordo Ortográfico, o que reflete a simplificação promovida pela reforma nas grafias que apresentavam distinções baseadas apenas em timbre ou tonicidade vocálica. Essa mudança buscou uniformizar o uso dos acentos gráficos.
- (D) há dois vocábulos acentuados por serem paroxítonos terminados em ditongo, o que representa um dos casos mais recorrentes de acentuação gráfica da língua portuguesa. Nesses casos, a penúltima sílaba recebe a tonicidade e a presença do ditongo final justifica a marca gráfica.

Questão 11

Analise as afirmativas a seguir sobre as funções de cálculo condicional do Microsoft Excel e assinale V (verdadeiro) ou F (falso):

() A função SE permite definir uma condição lógica e retornar um valor caso ela seja verdadeira e outro se for falsa, sendo possível aninhar várias funções SE dentro de uma mesma fórmula.

() A função SOMASES realiza a soma de valores com base em um único critério, enquanto SOMASE permite múltiplos critérios em colunas diferentes.

() A função CONT.SE serve para contar quantas células atendem a um critério específico, mas não diferencia letras maiúsculas de minúsculas.

() A função MÉDIASE devolve a média apenas dos valores que atendem a uma condição, funcionando de forma semelhante à SOMASE, mas aplicando o cálculo de média em vez da soma.

() A função SEERRO é utilizada para substituir mensagens de erro como #DIV/0! ou #N/D por outro texto definido pelo usuário, o que ajuda a tornar relatórios mais limpos e compreensíveis.

Assinale a alternativa que apresenta a sequência correta dos itens acima, de cima para baixo:

- (A) V, F, F, V, F
- (B) F, F, F, V, V
- (C) V, F, V, V, V
- (D) F, F, V, V, F

Questão 12

A ferramenta de Validação de Dados é amplamente utilizada para manter a integridade das informações inseridas em planilhas, permitindo restringir, controlar e orientar o preenchimento das células. Acerca deste recurso e seu funcionamento no Excel, julgue as afirmativas abaixo:

I. É possível limitar a entrada de valores em uma célula apenas a números inteiros dentro de um intervalo definido, como entre 1 e 100, utilizando critérios configurados no tipo "Número inteiro".

II. O uso de mensagens de entrada na validação de dados serve apenas para exibir alertas de erro, não sendo possível inserir instruções ou orientações para o usuário.

III. A criação de uma lista suspensa pode ser feita informando manualmente os itens separados por ponto e vírgula ou referenciando um intervalo de células com os valores permitidos.

IV. É possível combinar a validação de dados com fórmulas personalizadas, que avaliam condições específicas e retornam verdadeiro ou falso, determinando se a entrada será aceita.

Assinale a alternativa correta:

- (A) As afirmativas I, II, III e IV são verdadeiras.
- (B) Apenas as afirmativas II, III e IV são verdadeiras.
- (C) Apenas as afirmativas II e IV são verdadeiras.
- (D) Apenas as afirmativas I, III e IV são verdadeiras.

Questão 13

As funções de marcadores e numeração do Microsoft Word são utilizadas para organizar informações, estruturar ideias e facilitar a leitura de tópicos nos documentos. A função permite criar listas simples e níveis hierárquicos. Acerca dessas funcionalidades, analise as afirmativas a seguir e assinale V (verdadeiro) ou F (falso):

() O usuário pode modificar listas já criadas no Word, trocando os marcadores originais por símbolos personalizados ou até por imagens, sem precisar refazer o texto existente.

() O Word não permite criar listas com vários níveis de numeração; para isso, é necessário aplicar manualmente

o número e o recuo de cada linha.

(___) A ferramenta "Lista numerada em vários níveis" permite que diferentes estilos de numeração (como 1., 1.1, 1.1.1) sejam configurados de forma hierárquica e automática.

(___) Quando se cria uma lista numerada vinculada a estilos de título, qualquer alteração de formato feita na lista não afeta a estrutura do sumário automático.

(___) É possível salvar um estilo de lista personalizado, que inclui o tipo de marcador, o espaçamento e os níveis de recuo, para ser reutilizado em outros documentos.

Marque a alternativa que apresenta a sequência **correta** do itens acima, de cima para baixo:

- (A) V, F, V, F, V
- (B) V, V, V, F, V
- (C) V, F, V, F, F
- (D) F, F, V, F, V

Questão 14

Matheus é assistente administrativo e precisa identificar rapidamente na planilha do Excel quais produtos tiveram vendas acima da média em uma tabela de 50 itens. Ele possui os valores das vendas na coluna C (de C2 até C51) e deseja destacar AUTOMATICAMENTE as células que superam a média geral dessa coluna, sem precisar comparar valor por valor. Considerando os recursos do Microsoft Excel, assinale a alternativa que apresenta corretamente o procedimento adequado para ele atingir esse objetivo:

- (A) Aplicar Formatação Condicional com uma nova regra do tipo "Fórmula", usando a expressão $=C2 > MÉDIA(\$C\$2:\$C\$51)$
- (B) Inserir uma Tabela Dinâmica e escolher a opção "Realçar valores maiores que a média" nas configurações de campo.
- (C) Usar o Classificar do menor para o maior e depois aplicar manualmente uma cor nas linhas de maior valor.
- (D) Criar uma fórmula $=MÉDIA(C2:C51) > C2$ dentro de cada célula para alterar a cor das que estiverem acima da média.

Questão 15

O uso das redes sociais tem ampliado o debate sobre privacidade e controle de informações pessoais. Usuários frequentemente compartilham dados sensíveis sem perceber o alcance público das postagens, enquanto plataformas digitais utilizam algoritmos para monitorar e armazenar comportamentos. Sobre as práticas de segurança e proteção de dados pessoais em ambientes de redes sociais, analise as afirmativas abaixo:

I. Ajustar as configurações de privacidade permite restringir quem pode visualizar publicações, marcadores de fotos e informações pessoais, reduzindo a exposição

indevida.

II. A exclusão de uma conta de rede social elimina de forma imediata e definitiva todos os dados já armazenados nos servidores da plataforma.

III. Evitar o compartilhamento de informações pessoais, como localização em tempo real e dados de documentos, é uma medida de prevenção contra golpes e fraudes digitais.

IV. O aceite automático de solicitações de amizade ou conexões não representa risco à privacidade, uma vez que a filtragem de segurança é feita pela própria rede social.

Assinale a alternativa **correta**:

- (A) Apenas as afirmativas III e IV são verdadeiras.
- (B) As afirmativas I, II, III e IV são verdadeiras.
- (C) Apenas as afirmativas I e III são verdadeiras.
- (D) Apenas as afirmativas I, II e III são verdadeiras.

Questão 16

A função PONTO DE RESTAURAÇÃO do sistema operacional Windows é um recurso associado à estabilidade e à recuperação do ambiente em situações de falha. Esse mecanismo atua criando registros que permitem reverter o estado do sistema a um momento anterior, preservando a integridade do sistema operacional e dos aplicativos. Sobre funcionamento e as características dos pontos de restauração, assinale a alternativa **correta**:

- (A) O ponto de restauração apaga automaticamente todos os arquivos pessoais do usuário criados após a data de sua geração, garantindo que o sistema volte ao estado exato anterior, sem resíduos de dados.
- (B) Ao ser ativado, o ponto de restauração realiza uma cópia completa de todos os arquivos do sistema e de dados, incluindo documentos, imagens e vídeos, com o objetivo de uma recuperação total do computador.
- (C) O recurso de ponto de restauração substitui integralmente a necessidade de backups regulares, pois mantém cópias automáticas de todos os conteúdos do disco rígido em intervalos predefinidos.
- (D) A restauração do sistema permite reverter alterações em configurações e drivers instalados, sem afetar os arquivos pessoais do usuário, sendo útil principalmente após atualizações problemáticas.

Questão 17

Os modelos do Microsoft Word constituem um recurso para padronizar documentos e otimizar o processo de formatação, garantindo consistência e economia de tempo em relatórios, ofícios, contratos e outros tipos de texto. Com base nas propriedades e no funcionamento dos modelos do Word, analise as afirmativas a seguir:

I. Um modelo no Word é um arquivo base que armazena configurações de formatação, estilos de parágrafo, fontes, margens e demais elementos estruturais que

servem como referência para novos documentos.

II. Os modelos possuem a extensão padrão .dotx, e quando contêm macros associadas, utilizam a extensão .dotm, permitindo a execução automatizada de tarefas no documento.

III. Alterações feitas em um documento gerado a partir de um modelo modificam automaticamente o arquivo original do modelo, uma vez que ambos permanecem vinculados de forma permanente.

IV. É possível criar modelos personalizados e defini-los como padrão para novos documentos, substituindo o modelo Normal.dotx que o Word utiliza por padrão.

Assinale a alternativa correta:

- (A) Apenas as afirmativas I, III e IV são verdadeiras.
- (B) As afirmativas I, II, III e IV são verdadeiras.
- (C) Apenas as afirmativas II e III são verdadeiras.
- (D) Apenas as afirmativas I, II e IV são verdadeiras.

Questão 18

A proteção das informações digitais na internet não depende apenas de mecanismos de segurança ativos, mas também de estratégias de recuperação diante de falhas, perdas ou ataques cibernéticos. Dentre essas estratégias, o backup destaca-se como uma das práticas mais recomendadas para preservar a integridade e a disponibilidade dos dados em ambientes pessoais e corporativos. Considerando boas práticas relacionadas ao uso de backup, assinale a alternativa **correta**:

- (A) O armazenamento em nuvem elimina completamente a necessidade de backups locais, uma vez que os provedores de serviço asseguram proteção total contra falhas e perda de dados.
- (B) Manter apenas uma cópia de segurança em um dispositivo conectado permanentemente ao computador principal garante maior agilidade no processo de restauração, sem comprometer a segurança.
- (C) Backups automáticos agendados são desnecessários, pois a recuperação de dados só é eficiente quando feita manualmente pelo usuário, evitando sobrescritas acidentais.
- (D) O modelo conhecido como "3-2-1" recomenda ter três cópias dos dados, armazenadas em pelo menos dois tipos de mídia diferentes, sendo uma delas mantida fora do local principal.

Questão 19

No ambiente do sistema operacional Windows, a utilização de teclas de atalho representa um importante recurso, permitindo acesso rápido a comandos, janelas e funções do sistema sem depender do uso do mouse. Acerca deste recurso, julgue as afirmativas a seguir:

I. A combinação Alt + Tab possibilita alternar rapidamente entre as janelas abertas, apresentando uma visualização dos programas em execução.

II. O atalho Ctrl + Shift + Esc abre diretamente o Gerenciador de Tarefas, dispensando o menu intermediário acessado por Ctrl + Alt + Del.

III. A sequência Windows + D minimiza todas as janelas abertas e exibe a área de trabalho, permitindo retorno imediato ao pressioná-la novamente.

IV. A combinação Alt + F4, quando usada em uma janela ativa, apenas minimiza o aplicativo atual, mantendo-o em execução em segundo plano.

Assinale a alternativa correta:

- (A) Apenas as afirmativas I, II e III são verdadeiras.
- (B) Apenas as afirmativas I, II e IV são verdadeiras.
- (C) As afirmativas I, II, III e IV são verdadeiras.
- (D) Apenas as afirmativas II, III e IV são verdadeiras.

Questão 20

O comportamento do usuário passou a ter um papel determinante na manutenção da segurança das informações com o aumento das atividades digitais, mesmo utilizando antivírus e firewalls, o fator humano continua sendo o ponto mais vulnerável nas redes. Considerando práticas seguras de navegação e uso da Internet, assinale a alternativa correta:

- (A) Desativar o firewall do sistema operacional ao utilizar redes públicas pode aumentar o desempenho da conexão sem comprometer a segurança, desde que o antivírus esteja atualizado.
- (B) Senhas complexas, compostas por letras maiúsculas, minúsculas, números e símbolos, reduzem significativamente o risco de acesso indevido às contas pessoais e corporativas.
- (C) O uso de redes Wi-Fi abertas é recomendado para o envio de documentos sigilosos, pois facilita a transmissão sem interferências.
- (D) É seguro inserir dados bancários em sites de comércio eletrônico mesmo sem o protocolo HTTPS, desde que o site seja amplamente conhecido pelos usuários.

CONHECIMENTOS ESPECÍFICOS

Questão 21

A Lei Federal nº 4.320/1964 estabelece as normas gerais de Direito Financeiro e Contabilidade Pública. Esta lei instituiu um regime contábil misto para o registro orçamentário. Com base exclusivamente no disposto no Art. 35 da referida lei, julgue os itens como (V) Verdadeiros ou (F) Falsos:

- () Pertencem ao exercício financeiro as receitas nele arrecadadas.
- () Pertencem ao exercício financeiro as receitas lançadas exclusivamente nele e nele arrecadadas.
- () Pertencem ao exercício financeiro apenas as despesas pagas nesse período.

(___) Pertencem ao exercício financeiro as despesas nele legalmente empenhadas.

Após análise, assinale a alternativa que apresenta a sequência CORRETA dos itens acima, de cima para baixo:

- (A) F, F, V, V.
- (B) V, F, F, V.
- (C) V, V, F, F.
- (D) V, F, V, F.

Questão 22

O Código Civil Brasileiro (Lei Federal nº 10.406/2002) define o ato ilícito não apenas pela violação direta da lei, mas também pelo exercício disfuncional de um direito. Com base exclusivamente no Art. 187 do referido Código, assinale a alternativa que define CORRETAMENTE o abuso de direito.

- (A) Comete ato ilícito o titular de um direito que, ao exercê-lo, excede manifestamente os limites impostos pelo seu fim econômico ou social, pela boa-fé ou pelos bons costumes.
- (B) O abuso de direito exige que o titular do direito tenha agido com dolo ou culpa grave, não se configurando ato ilícito se a intenção era apenas a de exercer o direito de forma regular.
- (C) O abuso de direito só se configura se houver dano material (lucros cessantes ou danos emergentes) a terceiros, excluindo-se o dano moral puro, que é tratado pelo Art. 186.
- (D) O abuso de direito, conforme o Art. 187, é uma categoria de ato lícito, mas que gera dever de indenizar, não se confundindo com o ato ilícito definido no Art. 186.

Questão 23

A Lei Complementar nº 101/2000 (Lei de Responsabilidade Fiscal - LRF) estabelece limites rigorosos para a Despesa Total com Pessoal (DTP) dos entes federativos. Com base exclusivamente no disposto na LRF (sem considerar jurisprudência ou doutrina), analise as afirmativas a seguir.

I. despesa total com pessoal, em cada período de apuração e em cada ente da Federação, não poderá exceder os percentuais da receita corrente líquida, a seguir discriminados: União: 50% (cinquenta por cento); Estados: 60% (sessenta por cento); Municípios: 60% (sessenta por cento).

II. A verificação do cumprimento dos limites de despesa total com pessoal previstos nos arts. 19 e 20 da LRF é realizada mensalmente e, mesmo que a despesa ultrapasse 95% do limite, não há qualquer vedação à concessão de vantagens, aumentos, criação de cargos ou provimento de novos servidores.

III. Os valores dos contratos de terceirização de mão de obra, ainda que destinados à substituição de servidores públicos em atividades permanentes, não são em

nenhuma hipótese computados como Despesa Total com Pessoal (DTP) para fins de apuração do limite máximo previsto na Lei de Responsabilidade Fiscal.

Assinale a alternativa que apresenta apenas as proposições CORRETAS:

- (A) I, II e III.
- (B) I.
- (C) II e III.
- (D) I e II.

Questão 24

O controle da Administração Pública é exercido em diversas frentes. O controle interno é realizado pelo próprio Poder que executa a ação, visando garantir a legalidade e eficiência. Com base exclusivamente no Art. 74 da Constituição Federal de 1988 (sem considerar jurisprudência ou doutrina), que trata do sistema de controle interno, assinale a alternativa CORRETA.

- (A) O controle interno é exercido exclusivamente pelo Poder Executivo (Controladorias), não se aplicando ao Poder Legislativo e Judiciário, que se submetem apenas ao controle externo do Tribunal de Contas.
- (B) O sistema de controle interno é hierarquicamente subordinado ao Tribunal de Contas da União, que pode avocar processos e revisar as decisões dos controladores internos para fins de padronização.
- (C) Os responsáveis pelo controle interno, ao tomarem conhecimento de qualquer ilegalidade ou irregularidade, dela darão ciência ao Tribunal de Contas da União, sob pena de responsabilidade solidária.
- (D) O controle interno foca-se apenas na legalidade e legitimidade, não abrangendo a avaliação de resultados quanto à eficiência e eficácia da gestão, que é competência exclusiva do controle externo.

Questão 25

O Código Civil Brasileiro (Lei Federal nº 10.406/2002) classifica os bens públicos quanto à sua destinação, o que impacta diretamente o regime jurídico a eles aplicado. Com base no Art. 99 do referido Código, analise as afirmativas a seguir.

I. Os rios, mares, estradas, ruas e praças são classificados como bens de uso comum do povo.

II. Os edifícios ou terrenos destinados a serviço ou estabelecimento da administração pública, como repartições públicas, são classificados como bens dominicais.

III. Os bens dominicais (ou domaniais) são aqueles que constituem o patrimônio das pessoas jurídicas de direito público como objeto de direito pessoal ou real, não possuindo destinação pública específica.

Assinale a alternativa que apresenta apenas as proposições CORRETAS:

- (A) II e III.
- (B) I e III.
- (C) I e II.
- (D) I, II e III.

Questão 26

O abuso de poder é um vício que afeta a validade do ato administrativo, ocorrendo quando o agente atua fora dos limites de sua competência (excesso de poder) ou em desacordo com a finalidade pública (desvio de poder). Configura-se o vício específico de "desvio de poder" ou "desvio de finalidade" quando o agente pratica o ato visando fim diverso daquele previsto na lei. Assinale a alternativa CORRETA sobre o desvio de finalidade.

- (A) Ocorre quando o agente, embora atuando dentro de sua competência legal, utiliza-a para alcançar um fim pessoal, de favorecimento ou perseguição, ou mesmo um fim público diverso do que a lei determinou para aquele ato específico.
- (B) Ocorre quando o agente deixa de praticar ato de ofício que a lei lhe impunha, configurando omissão, mas que só se caracteriza como desvio de poder se houver benefício pessoal direto.
- (C) Ocorre quando o agente pratica ato fora de sua esfera de atribuições legais, invadindo a competência de outra autoridade ou de outro Poder, configurando a modalidade de excesso de poder.
- (D) Ocorre apenas em atos vinculados, pois em atos discricionários a finalidade é aberta, não sendo possível ao Judiciário analisar a intenção do agente, que age por conveniência e oportunidade.

Questão 27

Os atos administrativos possuem requisitos de validade, sendo o "motivo" a situação de fato e de direito que autoriza sua prática. A Teoria dos Motivos Determinantes estabelece um vínculo entre a validade do ato e a veracidade dos motivos declarados. Acerca desta teoria, julgue os itens a seguir como (V) Verdadeiros ou (F) Falsos:

- () A validade do ato administrativo vincula-se aos motivos indicados como seu fundamento, de modo que, se os motivos declarados forem comprovadamente falsos ou inexistentes, o ato será nulo.
- () A Teoria dos Motivos Determinantes aplica-se apenas aos atos vinculados, pois nos atos discricionários a motivação é facultativa e, portanto, não vincula o gestor.
- () Mesmo quando a lei não exige motivação expressa para um ato (atos discricionários), se o administrador público optar por motivá-lo, ele fica vinculado a esses motivos declarados para fins de controle de legalidade.
- () A motivação (exposição dos motivos) e o motivo (pressuposto fático) são sinônimos, referindo-se ambos ao requisito "forma" do ato administrativo.

Após análise, assinale a alternativa que apresenta a

sequência CORRETA dos itens acima, de cima para baixo:

- (A) F, V, F, V.
- (B) F, F, V, V.
- (C) V, F, V, F.
- (D) V, V, F, F.

Questão 28

A organização administrativa pode ocorrer por centralização ou descentralização. A descentralização por outorga (ou por serviços) cria a Administração Indireta, composta por entidades com personalidade jurídica própria. Com base exclusivamente no disposto no Art. 37, inciso XIX, da Constituição Federal de 1988 (sem considerar jurisprudência ou doutrina), assinale a alternativa CORRETA sobre a criação dessas entidades.

- (A) A criação de autarquia depende de autorização legal e posterior registro, e a criação de empresa pública depende de lei específica, sendo o inverso das fundações.
- (B) As autarquias e fundações públicas de direito público são criadas por lei, mas as empresas públicas e sociedades de economia mista são criadas por ato do Poder Executivo (Decreto), independentemente de autorização legal.
- (C) Todas as entidades da Administração Indireta (autarquias, fundações, empresas públicas e sociedades de economia mista) são criadas diretamente por lei específica, não necessitando de registro posterior.
- (D) A criação de autarquia é feita por lei específica, enquanto a criação de empresa pública, sociedade de economia mista e fundação dependerá de autorização legislativa específica, cabendo à lei complementar, neste último caso, definir as áreas de sua atuação.

Questão 29

A Lei Complementar nº 123/2006 instituiu o Estatuto Nacional da Microempresa (ME) e da Empresa de Pequeno Porte (EPP), criando o regime tributário do Simples Nacional. Com base exclusivamente na referida lei (sem considerar jurisprudência ou doutrina), analise as afirmativas a seguir.

- I. O Simples Nacional implica o recolhimento mensal, mediante documento único de arrecadação (DAS), de diversos tributos federais, estaduais (ICMS) e municipais (ISS).
- II. A opção pelo Simples Nacional é facultativa para a ME e a EPP e, uma vez efetuada e deferida, é em regra irrevogável para todo o ano-calendário, salvo nas hipóteses específicas de exclusão, desenquadramento ou impedimento previstas na legislação do Simples Nacional.
- III. O regime não exclui a incidência de outros tributos não abrangidos pelo recolhimento unificado, como o

Imposto sobre Operações Financeiras (IOF), o Imposto de Importação (II) e o Fundo de Garantia do Tempo de Serviço (FGTS).

Assinale a alternativa que apresenta apenas as proposições CORRETAS:

- (A) I e II.
- (B) I, II e III.
- (C) II e III.
- (D) I e III.

Questão 30

O controle externo da Administração Pública é exercido pelo Poder Legislativo com o auxílio dos Tribunais de Contas. Com base exclusivamente no disposto no Art. 71 da Constituição Federal de 1988 (sem considerar jurisprudência ou doutrina), que define a competência do Tribunal de Contas da União (TCU), assinale a alternativa CORRETA.

- (A) Compete ao TCU julgar as contas dos administradores e demais responsáveis por dinheiros, bens e valores públicos da administração direta e indireta, incluídas as fundações e sociedades instituídas e mantidas pelo Poder Público federal.
- (B) O TCU não pode aplicar sanções pecuniárias (multas) aos gestores, devendo apenas comunicar as irregularidades ao Congresso Nacional e ao Ministério Público para que estes tomem as medidas punitivas cabíveis.
- (C) Compete ao TCU aprovar ou rejeitar as contas anuais prestadas pelo Presidente da República, emitindo um julgamento técnico definitivo que vincula o Poder Executivo.
- (D) O TCU é um órgão do Poder Legislativo, sendo hierarquicamente subordinado ao Presidente do Congresso Nacional para o exercício de suas funções judicantes.

Questão 31

A prestação de serviços públicos à coletividade é uma das finalidades precípua do Estado. A titularidade e a forma de execução desses serviços variam. Sobre os conceitos de serviços públicos, analise as afirmativas a seguir.

I. A concessão de serviço público transfere tanto a titularidade quanto a execução do serviço ao particular, que passa a responder objetivamente em nome próprio, sem responsabilidade subsidiária do Estado.

II. Os serviços *uti universi* (ou gerais) são aqueles prestados à coletividade de forma indistinta, sem possibilidade de identificar usuários específicos (ex: segurança pública, iluminação pública), sendo geralmente financiados por impostos.

III. Os serviços *uti singuli* (ou individuais) são aqueles com usuários determinados ou determináveis, permitindo a mensuração do uso por cada indivíduo (ex: fornecimento de água, telefonia), sendo passíveis de

remuneração por taxa ou tarifa.

Assinale a alternativa que apresenta apenas as proposições CORRETAS:

- (A) I e II.
- (B) II e III.
- (C) I, II e III.
- (D) I e III.

Questão 32

O Código Tributário Nacional (CTN), instituído pela Lei Federal nº 5.172/1966, define os conceitos fundamentais da relação jurídico-tributária. Com base exclusivamente no disposto no Art. 113 do CTN (sem considerar jurisprudência ou doutrina), julgue os itens a seguir como (V) Verdadeiros ou (F) Falsos:

(___) A obrigação tributária principal surge com a ocorrência do fato gerador e tem por objeto o pagamento de tributo ou penalidade pecuniária.

(___) A obrigação tributária acessória decorre da legislação tributária e tem por objeto as prestações, positivas ou negativas, nela previstas no interesse da arrecadação ou da fiscalização.

(___) A obrigação acessória, pelo simples fato de sua inobservância (ex: não emitir nota fiscal), converte-se automaticamente em obrigação principal, substituindo a penalidade pecuniária.

(___) O fato gerador da obrigação acessória é a mesma situação fática que dá origem à obrigação principal (pagar o imposto).

Após análise, assinale a alternativa que apresenta a sequência CORRETA dos itens acima, de cima para baixo:

- (A) V, V, F, F.
- (B) V, F, V, F.
- (C) V, V, V, F.
- (D) F, F, V, V.

Questão 33

A manutenção do equilíbrio econômico-financeiro é um direito do contratado pela Administração. Fatos supervenientes podem exigir a revisão contratual. Com base exclusivamente na Lei Federal nº 14.133/2021 (Nova Lei de Licitações e Contratos) (sem considerar jurisprudência ou doutrina), assinale a alternativa CORRETA sobre o reequilíbrio.

- (A) A revisão do contrato para restabelecer a equação econômico-financeira inicial é cabível nas hipóteses de força maior, caso fortuito ou fato do príncipe, bem como diante de evento superveniente extraordinário que seja imprevisível ou, embora previsível à época da contratação, tenha consequências econômicas incalculáveis e torne a execução excessivamente onerosa para uma das partes.

- (B) Para que o contratado tenha direito ao reequilíbrio pela Teoria da Imprevisão, basta comprovar que o custo aumentou, sendo irrelevante se o fato era previsível ou se as consequências eram calculáveis na data da proposta.
- (C) A revisão contratual (reequilíbrio) é vedada em contratos de serviços contínuos, devendo o contratado arcar com toda a álea econômica extraordinária, restando apenas o reajuste por índice.
- (D) A "Teoria do Fato do Príncipe" refere-se a qualquer ato do Poder Público que onere o contrato, incluindo atos de outros entes federativos (ex: aumento de imposto estadual em contrato municipal), desde que imprevisível.

Questão 34

Os poderes hierárquico e disciplinar são instrumentos essenciais da Administração para organizar sua estrutura e garantir a observância da lei por seus agentes. Embora relacionados, não se confundem. Assinale a alternativa que apresenta a distinção MAIS CORRETA entre eles.

- (A) O poder hierárquico fundamenta a edição de ordens, a delegação e a avocação de competências entre órgãos e agentes de uma mesma estrutura, enquanto o poder disciplinar é a faculdade de apurar infrações e aplicar sanções aos agentes públicos e, em certos casos, a particulares com vínculo jurídico.
- (B) O poder disciplinar é uma decorrência direta e exclusiva do poder hierárquico; portanto, uma autoridade não pode punir um agente se este não for seu subordinado direto na linha hierárquica.
- (C) O poder hierárquico só existe no Poder Executivo, enquanto o poder disciplinar existe em todos os Poderes (Executivo, Legislativo e Judiciário) para punir seus servidores.
- (D) O poder hierárquico é sempre discricionário (na emissão de ordens), mas o poder disciplinar é sempre vinculado (obrigado a punir da forma exata prevista em lei, sem margem de escolha).

Questão 35

O planejamento da auditoria exige a compreensão dos riscos envolvidos para determinar a natureza, a época e a extensão dos procedimentos. O Risco de Auditoria (o risco de o auditor expressar uma opinião inadequada) é composto pela combinação de três elementos. Assinale a alternativa CORRETA que define esses componentes.

- (A) Risco de Auditoria é composto pelo Risco de Detecção (controlável pelo auditor) e Risco de Negócio (não controlável pelo auditor), sendo o Risco de Controle uma subdivisão do Risco de Negócio.
- (B) Risco de Auditoria é a função do Risco de Distorção Relevante (composto pelo Risco Inerente e Risco de Controle) e do Risco de Detecção.
- (C) Risco de Auditoria é composto pelo Risco Inerente (risco da entidade), Risco de Amostragem (risco do auditor) e Risco de Fraude (risco da administração).

- (D) Risco de Auditoria é composto pelo Risco de Controle (risco dos sistemas), Risco Substantivo (risco dos testes) e Risco Legal (risco de litígio).

Questão 36

O Poder de Polícia administrativa é a faculdade da Administração de condicionar o uso de bens e o exercício de direitos individuais em prol do interesse coletivo. Esse poder possui atributos específicos que garantem sua eficácia, como a autoexecutoriedade. Sobre o atributo da autoexecutoriedade, assinale a alternativa CORRETA.

- (A) É a prerrogativa que permite à Administração Pública executar suas próprias decisões, por meios próprios, sem necessidade de prévia intervenção do Poder Judiciário, especialmente em medidas urgentes (ex: interdição de estabelecimento).
- (B) É a prerrogativa que torna a medida obrigatória ao particular, independentemente de sua concordância, mas que sempre depende de ordem judicial para execução forçada (ex: cobrança de multa, que exige execução fiscal).
- (C) É a obrigação de agir conforme estritamente definido em lei, aplicando-se apenas aos atos de polícia vinculados, como a concessão de licenças mediante apresentação de documentos.
- (D) É a margem de escolha do gestor quanto à conveniência e oportunidade de aplicar a sanção de polícia, sendo este o único atributo universal do poder de polícia.

Questão 37

Os atos administrativos podem ser retirados do mundo jurídico pela própria Administração (autotutela). A invalidação pode ocorrer por anulação ou revogação, institutos que não se confundem. Sobre a anulação e a revogação, julgue os itens a seguir como (V) Verdadeiros ou (F) Falsos:

() A anulação (invalidação) é a retirada de um ato válido, mas que se tornou inoportuno ou inconveniente ao interesse público, operando efeitos ex tunc (retroativos).

() A anulação (invalidação) é a retirada de um ato por vício de legalidade (requisitos de validade), operando, em regra, efeitos ex tunc (retroativos).

() A revogação é a retirada de um ato legal e válido, por motivo de conveniência e oportunidade (mérito), operando efeitos ex nunc (não retroativos).

() Atos administrativos vinculados, desde que sejam legais e válidos, podem ser livremente revogados pela Administração caso se tornem inconvenientes ao interesse público.

Após análise, assinale a alternativa que apresenta a sequência CORRETA dos itens acima, de cima para baixo:

- (A) F, V, V, F.

- (B) F, F, V, V.
- (C) V, V, F, V.
- (D) V, F, V, F.

Questão 38

O relatório do auditor (parecer) é a comunicação sobre as demonstrações contábeis. A opinião do auditor pode ser não modificada ou modificada (com ressalva, adversa ou abstenção). Sobre os tipos de opinião, conforme a Norma Brasileira de Contabilidade – NBC TA 705 (R1) – Modificações na Opinião do Auditor Independente, julgue os itens como (V) Verdadeiros ou (F) Falsos:

(___) A opinião adversa é emitida quando o auditor não consegue obter evidência suficiente e apropriada (limitação de escopo) sobre a qual fundamentar sua opinião.

(___) A opinião com ressalva é emitida quando o auditor conclui que as distorções são relevantes, mas não generalizadas, ou quando há limitação de escopo relevante, mas não generalizada.

(___) A opinião não modificada (limpa) é emitida quando o auditor conclui que as demonstrações estão livres de distorções, exceto por alguns pontos irrelevantes que são citados no parágrafo de ênfase.

(___) A opinião adversa é emitida quando o auditor, tendo obtido evidência suficiente e apropriada, conclui que as distorções são relevantes e generalizadas para as demonstrações.

Após análise, assinale a alternativa que apresenta a sequência CORRETA dos itens acima, de cima para baixo:

- (A) F, F, V, V.
- (B) V, F, V, F.
- (C) V, V, F, F.
- (D) F, V, F, V.

Questão 39

A Lei Federal nº 14.133/2021 (Nova Lei de Licitações) extinguiu modalidades tradicionais e introduziu o diálogo competitivo. Sobre as modalidades de licitação previstas no Art. 28 da referida lei, assinale a alternativa CORRETA.

- (A) A concorrência e o pregão seguem o mesmo rito procedimental, sendo a concorrência utilizada para valores maiores e o pregão para valores menores, conforme limites estabelecidos em decreto.
- (B) São modalidades de licitação: tomada de preços, convite, concorrência, pregão e concurso.
- (C) O pregão é a modalidade obrigatória para aquisição de bens e serviços comuns, enquanto o diálogo competitivo é a modalidade obrigatória para serviços de engenharia de alta complexidade.
- (D) São modalidades de licitação: pregão, concorrência, concurso, leilão e diálogo competitivo.

Questão 40

A responsabilidade civil do Estado rege-se, no Brasil, pela teoria do risco administrativo. Com base exclusivamente no disposto no Art. 37, § 6º, da Constituição Federal de 1988 (sem considerar jurisprudência ou doutrina), analise as afirmativas a seguir.

I. As pessoas jurídicas de direito público e as de direito privado prestadoras de serviços públicos responderão pelos danos que seus agentes, nessa qualidade, causarem a terceiros.

II. A responsabilidade objetiva do Estado, baseada no risco administrativo, exige a comprovação do dano, da conduta do agente (comissiva ou omissiva) e do nexo de causalidade, sendo prescindível a análise de dolo ou culpa do agente.

III. A ação de regresso contra o agente responsável é facultativa (discricionária) para o gestor público e só é cabível nos casos de conduta dolosa, excluindo-se a culpa.

Assinale a alternativa que apresenta apenas as proposições CORRETAS:

- (A) I, II e III.
- (B) II e III.
- (C) I e II.
- (D) I e III.

RASCUNHO - NÃO DESTAQUE