

ASSISTENTE SOCIAL

TARDE

**ATENÇÃO: FRAUDAR OU TENTAR
FRAUDAR CONCURSOS PÚBLICOS É
CRIME PREVISTO NO ART. 311-A DO
CÓDIGO PENAL.**

ORIENTAÇÕES IMPORTANTES AO CANDIDATO:

1. Conferência de documentos:

- ✓ Verifique seu nome, número do documento e número de inscrição em todos os materiais entregues.
- ✓ Confira o Caderno de Questões quanto a falhas de impressão ou numeração.

2. Cumprimento das normas:

- ✓ O descumprimento de qualquer regra constante no Edital, Caderno de Questões ou Folha de Respostas poderá acarretar a eliminação do candidato.

3. Folha de Respostas:

- ✓ É o único documento válido para avaliação.
- ✓ Preencha corretamente o campo da assinatura.
- ✓ Assinale apenas uma alternativa por item.
- ✓ Utilize apenas caneta esferográfica azul ou preta.
- ✓ Devolva a Folha de Respostas preenchida e assinada ao fiscal.

4. Divulgação de provas e gabaritos:

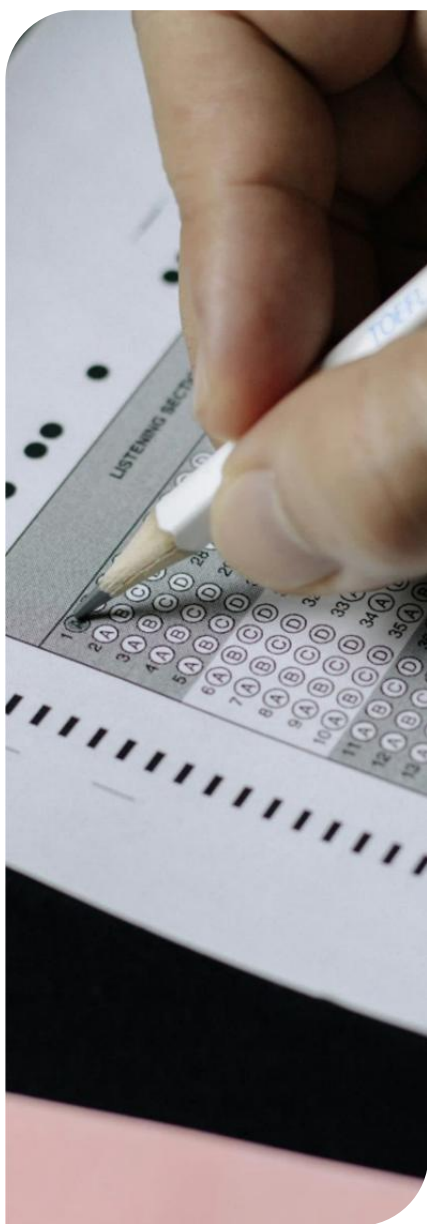
- ✓ Estarão disponíveis no site do Instituto IGEDUC (www.igeduc.org.br), conforme o Edital.

5. Condutas proibidas:

- ✓ Manusear o Caderno de Questões antes do horário oficial.
- ✓ Comunicar-se com outros candidatos durante a prova.
- ✓ Usar aparelhos eletrônicos de qualquer tipo.
- ✓ Anotar o gabarito fora da Folha de Respostas.

6. Exceto quando o enunciado da questão determinar o contrário, considere as seguintes regras:

- ✓ As questões de Língua Portuguesa devem ser respondidas conforme a norma culta vigente à época da aplicação da prova; as de informática, com base na versão mais atualizada dos softwares mencionados na mesma data; e as de legislação, considerando a versão vigente e mais atual de cada lei.



Este caderno foi feito para ser útil — e reciclado. Descarte corretamente e ajude o planeta.



CONHECIMENTOS GERAIS

O texto seguinte servirá de base para responder às questões de 1 a 10.

Como é viver nas cidades com tecnologia mais avançada do mundo

A inteligência artificial (IA), os carros autônomos e as fontes de energia verde deixam de ser exceções para se tornarem o padrão em escala global. A inovação avança em ritmo sem precedentes, e novas invenções, registradas em patentes, surgem continuamente em países e cidades de todos os continentes. Ainda assim, alguns centros urbanos se destacam por promoverem um progresso mais intenso e integrado.

O Índice de Inovação Global 2025 (GII, na sigla em inglês), publicado anualmente pela Organização Mundial da Propriedade Intelectual (OMPI), identifica os principais polos e países inovadores com base em critérios como investimento, desenvolvimento tecnológico, adoção de inovações e impacto socioeconômico. Segundo o relatório, os cem maiores polos de inovação do planeta — que vão de São Francisco, nos Estados Unidos, até Shenzhen, na China — respondem juntos por mais de 70% do capital de risco e das patentes mundiais.

Para compreender como a tecnologia influencia a vida cotidiana, a BBC conversou com moradores dos cinco principais polos de inovação do mundo, explorando de que forma esses ambientes transformam o cotidiano de quem vive neles e oferecem aos visitantes experiências futurísticas antes mesmo que elas cheguem a outras regiões.

O polo formado por Shenzhen, Hong Kong e Guangzhou, no sul da China, ocupa o primeiro lugar no ranking. Em 2025, a China aparece pela primeira vez entre os dez primeiros países mais inovadores, resultado do aumento de patentes, do avanço científico e do investimento em capital de risco. Nessa região, a inovação é parte inseparável da vida diária.

O britânico Jamie River, residente em Hong Kong há três anos, relata que é possível visitar mercados de rua e encontrar vendedores aceitando pagamentos via QR code ao lado de placas com preços escritos à mão. Pequenos lojistas usam vários aplicativos para gerenciar pedidos de entrega. "A combinação do novo com o antigo cria uma energia peculiar. Ninguém tem medo de testar coisas novas", comenta.

O cartão Octopus, lançado em 1997 para o transporte público, transformou-se em ferramenta de pagamento para compras cotidianas, de máquinas automáticas a parquímetros. River recomenda aos visitantes o passeio de barca Star Ferry à noite, quando ocorre o espetáculo Sinfonia das Luzes, que sincroniza música, lasers e telas de LED em quarenta e três edifícios. Outro ponto de visita é a antiga delegacia PMQ, hoje ocupada por escritórios, lojas e cafés, onde convivem ateliês de caligrafia tradicional e oficinas de impressão 3D.

Sede de gigantes como Huawei e Tencent, Shenzhen

evoluiu de uma vila de pescadores para um centro global de tecnologia. A cidade foi escolhida em 1980 como a primeira Zona Econômica Especial da China, recebendo incentivos para impulsionar a inovação. Desde 2008, quando foi nomeada Cidade Criativa da Unesco, passou a abrigar espaços como o Laboratório Aberto de Inovação e o OCT Loft, que oferecem infraestrutura tecnológica acessível.

O morador Leon Huang destaca que esses locais reúnem estudantes, profissionais e entusiastas em um ambiente colaborativo e inclusivo. Entre as atrações, estão os espetáculos de drones na Baía do Parque de Talentos, que chegaram a reunir doze mil aparelhos, estabelecendo recorde mundial.

Em segundo lugar está o polo Tóquio–Yokohama, no Japão, responsável por mais de 10% das patentes internacionais. Para a moradora Dana Yao, o avanço tecnológico japonês é discreto, prático e profundamente humano. Sensores de IA em lojas de conveniência, cartões integrados de transporte e máquinas automáticas são parte do cotidiano.

Entre as experiências recomendadas estão o Henn Na Hotel, em que o check-in é automatizado e o serviço é realizado por robôs, o trem autônomo da linha Yurikamome, com vista panorâmica da baía, e o museu interativo teamLab Planets, que oferece salas imersivas de luz e cor que reagem ao movimento dos visitantes.

Em terceiro lugar, o polo San José–São Francisco, nos Estados Unidos, conhecido como Vale do Silício, concentra a maior quantidade de capital de risco do planeta, gerando 7% de todos os negócios globais e atraindo empreendedores de diversas áreas.

O empresário Ritesh Patel, fundador da Ticket Fairy, afirma que a cidade vive um renascimento tecnológico impulsionado pela inteligência artificial. "Você conversa em um jantar sobre o desafio da sua start-up, e alguém já conhece a pessoa certa para ajudar", diz. Para ele, é possível testar tecnologias que o resto do mundo só conhecerá meses depois — como os carros autônomos Waymo, amplamente usados na região.

A quarta posição pertence a Pequim, que lidera em número de publicações científicas e se destaca por combinar alta tecnologia e tradição. A futurista Elle Farrell-Kingsley descreve a cidade como um ambiente em que inovação, cultura e qualidade de vida coexistem. Aplicativos como Alipay e WeChat concentram pagamentos, tradução e entrega de alimentos. Ela cita o robotáxi Apollo, da Baidu, como símbolo dessa modernidade: "É um carro sem volante e completamente seguro."

Em quinto lugar, Seul, na Coreia do Sul, responde por 5,4% dos pedidos de patentes globais e é líder asiática em investimentos de capital de risco. O morador Chris Oberman afirma que a busca pela inovação vem da escassez de recursos naturais: "Há um impulso coletivo para crescer e não ficar para trás."

Na capital sul-coreana, portas digitais, pagamentos sem dinheiro e lojas automatizadas abertas 24 horas fazem

parte da rotina. O rio Cheongyecheon, no centro, é exemplo do planejamento sustentável: mistura natureza, transporte autônomo e design urbano inteligente.

Entre as cidades latino-americanas, São Paulo aparece em quadragésimo nono lugar, e Cidade do México, pela primeira vez no ranking, em septuagésimo nono. Ambas representam o esforço da região em acompanhar o avanço tecnológico global, reforçando a presença latino-americana entre os cem principais polos de inovação do mundo, segundo o relatório da OMPI.

<https://www.bbc.com/portuguese/articles/cx2prv3pm8no>.adaptado.

Questão 01

Para compreender como a tecnologia influencia a vida cotidiana, a BBC conversou com moradores dos cinco principais polos de inovação do mundo, explorando de que forma esses ambientes transformam o cotidiano de quem vive neles e oferecem aos visitantes experiências futurísticas antes mesmo que elas cheguem a outras regiões.

De acordo com as regras de concordância verbal, é CORRETO afirmar que:

- (A) o verbo "oferecem" apresenta flexão plural em concordância com o termo "de quem vive neles", expressão que retoma o conjunto dos moradores mencionados anteriormente e sugere a ideia de pluralidade implícita no pronome "quem", que, embora invariável, faz referência a vários indivíduos. A forma verbal plural reforçaria essa noção de multiplicidade associada aos sujeitos do enunciado.
- (B) o verbo "conversou" encontra-se no singular porque tem como sujeito o substantivo próprio "BBC", núcleo singular e explícito da oração, o que determina a flexão verbal nessa forma. A estrutura evidencia um sujeito simples, em que a entidade jornalística exerce a ação de dialogar com os moradores mencionados, configurando uma concordância direta e obrigatória entre verbo e sujeito.
- (C) o verbo "influencia" concorda com o sujeito composto "tecnologia e vida cotidiana", expressando a relação de reciprocidade entre ambos os termos e, por isso, permanece no singular para preservar a coerência do período e a harmonia semântica entre causa e consequência.
- (D) o verbo "cheguem" flexiona-se no plural porque concorda com o sujeito oracional composto "elas", pronome que retoma o termo "experiências futurísticas", e indica uma ação hipotética, expressa no modo subjuntivo, representando eventos que ainda não ocorreram, mas são esperados.

Questão 02

O texto analisa como a inovação tecnológica deixou de ser um fenômeno isolado para se tornar um elemento estruturante das relações econômicas e sociais contemporâneas. Ao citar exemplos de cidades como Shenzhen, Tóquio, São Francisco e Seul, o autor revela

que a tecnologia atua não apenas como motor econômico, mas também como mecanismo de reorganização das dinâmicas urbanas e da interação entre cidadãos e governos.

De acordo com o texto, é CORRETO afirmar que:

- (A) a inovação tecnológica é tratada como processo espontâneo e desarticulado, sem ligação com o planejamento estatal, com as instituições científicas ou com o ambiente social das cidades, sendo impulsionada apenas pela iniciativa privada e pelos investimentos diretos de empresas multinacionais.
- (B) o Índice de Inovação Global evidencia que o desenvolvimento tecnológico mundial está vinculado a fatores econômicos, científicos e sociais interdependentes, de modo que as cidades mais inovadoras concentram não só investimentos e capital de risco, mas também políticas públicas e práticas culturais.
- (C) as cidades mais inovadoras mencionadas no texto compartilham um modelo homogêneo de progresso, no qual o crescimento tecnológico segue a mesma trajetória em todos os continentes, demonstrando que a globalização eliminou as especificidades regionais e culturais no desenvolvimento urbano.
- (D) as transformações descritas no texto indicam que o crescimento econômico global é consequência exclusiva da automação e da substituição de mão de obra humana por sistemas de inteligência artificial, o que reforça a redução do papel social das pessoas nas novas estruturas produtivas.

Questão 03

Em segundo lugar está o polo Tóquio–Yokohama, no Japão, responsável por mais de 10% das patentes internacionais. Para a moradora Dana Yao, o avanço tecnológico japonês é discreto, prático e profundamente humano.

De acordo com as regras de acentuação, é CORRETO afirmar que:

- (A) há dois vocábulos acentuados por serem paroxítonos, porém com terminações diferentes, o que demonstra a aplicação de regras variadas dentro da mesma categoria de tonicidade. O vocábulo "Tóquio" apresenta acento por terminar em ditongo crescente, e o termo "responsável" recebe acento por terminar em "L".
- (B) os vocábulos "está" e "é" são acentuados por serem oxítonos terminados em "a" e "e", respectivamente, constituindo exemplos clássicos da mesma regra de acentuação das palavras cuja sílaba tônica recai sobre a última posição e que finalizam em vogal aberta.

- (C) há um vocábulo que recebe acento por ser oxítono terminado em "o", correspondendo à regra geral de acentuação das palavras que finalizam em "a(s)", "e(s)" e "o(s)", as quais, em sua maioria, são grafadas com acento agudo na vogal final para indicar maior intensidade sonora. O termo acentuado segue, portanto, o padrão fonético de tonicidade máxima.
- (D) há três vocábulos acentuados por serem proparoxítonos legítimos, em que a sílaba tônica se localiza na antepenúltima posição, caracterizando a forma mais estável e uniforme de acentuação gráfica da língua portuguesa. Essa classe de palavras abrange, no trecho, vocábulos que denotam tecnicidade e abstração.

Questão 04

O texto apresenta uma análise comparativa entre diferentes polos de inovação no mundo, mostrando como fatores históricos, econômicos e culturais influenciam o modo como cada cidade se desenvolve tecnologicamente. Embora o avanço da inteligência artificial, da automação e da energia limpa seja global, a distribuição desses benefícios não ocorre de forma uniforme.

De acordo com o texto, é CORRETO afirmar que:

- (A) a presença de cidades latino-americanas no ranking da OMPI demonstra que o continente já ocupa posição de protagonismo mundial na produção de tecnologia e inovação, ultrapassando inclusive centros tradicionais da Europa e da Ásia em volume de patentes e investimentos em pesquisa científica e tecnológica.
- (B) o relatório da OMPI indica que o ritmo de inovação é homogêneo entre os continentes, e que as cidades analisadas apresentam níveis semelhantes de investimento, infraestrutura e resultados científicos, evidenciando uma uniformização dos processos tecnológicos em escala mundial.
- (C) o texto afirma que as regiões mais inovadoras do planeta são aquelas que conseguiram eliminar completamente as desigualdades sociais e econômicas, utilizando a tecnologia como instrumento de equilíbrio global, capaz de assegurar condições homogêneas de acesso à ciência e aos serviços digitais em todas as partes do mundo.
- (D) o relatório da OMPI demonstra que a inovação tecnológica é um fenômeno concentrado, pois os cem maiores polos de inovação respondem pela maior parte das patentes e do capital de risco mundiais, revelando que o progresso científico e digital tende a se consolidar nas regiões com maior estrutura econômica, educacional e institucional.

Questão 05

Em quinto lugar, Seul, na Coreia do Sul, responde por 5,4% dos pedidos de patentes globais e é líder asiática em investimentos de capital de risco. O morador Chris

Oberman afirma que a busca pela inovação vem da escassez de recursos naturais: "Há um impulso coletivo para crescer e não ficar para trás."

De acordo com as regras de concordância nominal, é CORRETO afirmar que:

- (A) o adjetivo "coletivo" concorda com o substantivo "crescer", uma vez que este expressa a ideia de ação conjunta e retoma o valor semântico do adjetivo, formando uma relação de equivalência que justifica a flexão de gênero e número.
- (B) o adjetivo "naturais" concorda com o substantivo "escassez", ao qual se refere diretamente, configurando um caso de concordância atrativa, pois o adjetivo plural acompanha o sentido coletivo da palavra singular.
- (C) o adjetivo "asiática" concorda em gênero e número com o substantivo "líder", núcleo do predicativo do sujeito, e mantém com ele a relação típica de concordância nominal entre adjetivo e substantivo, expressando o valor de origem geográfica atribuído ao termo.
- (D) o adjetivo "globais" concorda com o substantivo "pedidos", núcleo do termo "pedidos de patentes globais", já que ambos estão no plural, e o adjetivo qualifica diretamente o substantivo que o antecede, expressando a abrangência dos registros em escala mundial.

Questão 06

Entre as experiências recomendadas estão o Henn Na Hotel, em que o check-in é automatizado e o serviço realizado por robôs, o trem autônomo da linha Yurikamome, com vista panorâmica da baía.

De acordo com as regras de acentuação, é CORRETO afirmar que:

- (A) há três vocábulos acentuados por serem proparoxítonos, ou seja, por apresentarem a tonicidade na antepenúltima sílaba, conforme a regra geral que determina o uso obrigatório do acento gráfico em todas as palavras dessa categoria.
- (B) há dois vocábulos acentuados por serem paroxítonos terminados em ditongo, o que representa um dos casos mais recorrentes de acentuação gráfica da língua portuguesa. Nesses casos, a penúltima sílaba recebe a tonicidade e a presença do ditongo final justifica a marca gráfica.
- (C) o vocábulo "baía" é acentuado pela regra do "i"ônico que forma hiato e aparece isolado na separação silábica, o que exige o uso do acento gráfico para indicar o rompimento de sílaba e a presença de duas vogais em sílabas distintas.
- (D) há um vocábulo que perdeu o acento diferencial após a vigência do novo Acordo Ortográfico, o que reflete a simplificação promovida pela reforma nas grafias que apresentavam distinções baseadas apenas em timbre ou tonicidade vocálica. Essa mudança buscou uniformizar o uso dos acentos gráficos.

Questão 07

O texto evidencia que o avanço tecnológico nas cidades mais inovadoras do mundo não é apenas um fenômeno técnico, mas também uma experiência vivida pelos cidadãos. As descrições de moradores como Jamie River, Dana Yao e Ritesh Patel revelam que o contato direto com a tecnologia redefine a forma de perceber o espaço urbano, o trabalho e as relações sociais, aproximando o cotidiano daquilo que antes era considerado futurista.

De acordo com o texto, é CORRETO afirmar que:

- (A) a percepção dos moradores das cidades citadas demonstra que a inovação tecnológica está profundamente incorporada à experiência humana, influenciando o modo como as pessoas consomem, se locomovem e interagem, mas sem eliminar os vínculos sociais e culturais.
- (B) o relato sobre os moradores e visitantes das cidades inovadoras tem caráter predominantemente crítico, pois revela a insatisfação generalizada com a automatização e com o uso de inteligência artificial, sugerindo que as promessas de eficiência não se concretizaram e que o avanço técnico resultou em perda de qualidade de vida nas grandes metrópoles.
- (C) o texto descreve a experiência dos entrevistados como exemplo de resistência ao uso da tecnologia, destacando a dificuldade dos cidadãos em aceitar as inovações e o temor de que o avanço técnico represente uma ameaça à autonomia humana e à preservação dos valores tradicionais.
- (D) os depoimentos dos moradores indicam que a vida nas cidades inovadoras é marcada pelo isolamento e pela dependência excessiva das máquinas, o que provoca o afastamento das pessoas e a perda do senso comunitário, uma vez que a automação substitui os encontros sociais e reduz a interação humana a relações mediadas por dispositivos tecnológicos.

Questão 08

A inteligência artificial (IA), os carros autônomos e as fontes de energia verde deixam de ser exceções para se tornarem o padrão em escala global. A inovação avança em ritmo sem precedentes, e novas invenções, registradas em patentes, surgem continuamente em países e cidades de todos os continentes.

De acordo com as regras de concordância verbal, é CORRETO afirmar que:

- (A) o verbo "surgem" concorda com o termo "patentes", núcleo do sujeito, que aparece no plural e indica uma relação de subordinação com o verbo "registradas", de modo que ambos os vocábulos mantêm dependência sintática e flexão idêntica para garantir coesão entre as ideias de aparecimento e registro das invenções.

- (B) o verbo "tornarem" encontra-se no plural porque se refere a um sujeito oracional introduzido por preposição, e, nesse caso, o verbo deve flexionar-se para concordar com o termo principal que se segue, o substantivo "padrão", estabelecendo uma concordância ideológica com o predicativo.
- (C) o verbo "avança" concorda com o termo "ritmo", que funciona como adjunto adverbial de intensidade, reforçando a velocidade do processo de inovação e justificando a permanência do verbo na forma singular, já que o sujeito é composto e se encontra posposto no enunciado, exigindo flexão verbal invariável.
- (D) o verbo "deixam" encontra-se no plural porque tem como núcleo do sujeito uma enumeração composta por três elementos coordenados — "inteligência artificial", "carros autônomos" e "fontes de energia verde" —, o que exige a concordância verbal na forma plural. Essa construção reforça o caráter cumulativo do sujeito composto, unindo diferentes fenômenos tecnológicos.

Questão 09

O texto aborda a transformação das grandes cidades em polos de inovação e tecnologia, destacando como o avanço científico e a automação se entrelaçam com os aspectos sociais, econômicos e culturais.

De acordo com o texto, é CORRETO afirmar que:

- (A) o avanço tecnológico retratado representa uma síntese entre tradição e modernidade, na qual o desenvolvimento científico e a incorporação de novas tecnologias convivem com elementos culturais locais, demonstrando que a inovação não elimina as identidades regionais, mas as transforma em parte do processo de evolução urbana e social.
- (B) a narrativa enfatiza que o avanço tecnológico substitui completamente os valores culturais tradicionais, criando uma ruptura definitiva entre o passado e o presente, já que o foco das cidades inovadoras é eliminar costumes antigos e promover a uniformização global do modo de vida urbano, sem espaço para manifestações culturais regionais.
- (C) o texto apresenta a inovação como um movimento essencialmente ocidental, centrado em polos tecnológicos dos Estados Unidos e da Europa, reforçando a ideia de que o avanço científico continua a depender das potências tradicionais e que as regiões asiáticas ainda não possuem protagonismo relevante no cenário global contemporâneo.
- (D) o desenvolvimento tecnológico relatado se limita à esfera econômica, sendo descrito como um fenômeno restrito à expansão do capital de risco e à criação de startups, sem interferir no cotidiano dos cidadãos, o que reforça o caráter puramente financeiro das inovações e o distanciamento entre a economia e a vida social das cidades mais avançadas.

Questão 10

A quarta posição pertence a Pequim, que lidera em número de publicações científicas e se destaca por combinar alta tecnologia e tradição. A futurista Elle Farrell-Kingsley descreve a cidade como um ambiente em que inovação, cultura e qualidade de vida coexistem.

De acordo com as regras de concordância nominal, é CORRETO afirmar que:

- (A) o adjetivo "futurista" concorda em gênero e número com o substantivo "Elle Farrell-Kingsley", funcionando como predicativo e podendo, portanto, variar para "futurísticos" caso houvesse referência a vários profissionais.
- (B) o adjetivo "alta" concorda com o substantivo "tecnologia", mas também se estende semanticamente a "tradição", configurando um caso de concordância atrativa, na qual o adjetivo no singular se refere a dois núcleos de gêneros diferentes unidos pela conjunção "e".
- (C) o adjetivo "inovação" exerce função adjetiva em relação a "ambiente", conferindo-lhe valor qualificativo e de intensidade, motivo pelo qual poderia variar para "inovacionais" se o sujeito fosse plural.
- (D) o adjetivo "científicas" concorda em gênero e número com o substantivo "publicações", núcleo do termo "número de publicações científicas", mantendo com ele a relação de subordinação característica dos adjetivos restritivos que especificam o substantivo determinado.

Questão 11

As funções de marcadores e numeração do Microsoft Word são utilizadas para organizar informações, estruturar ideias e facilitar a leitura de tópicos nos documentos. A função permite criar listas simples e níveis hierárquicos. Acerca dessas funcionalidades, analise as afirmativas a seguir e assinale V (verdadeiro) ou F (falso):

() O usuário pode modificar listas já criadas no Word, trocando os marcadores originais por símbolos personalizados ou até por imagens, sem precisar refazer o texto existente.

() O Word não permite criar listas com vários níveis de numeração; para isso, é necessário aplicar manualmente o número e o recuo de cada linha.

() A ferramenta "Lista numerada em vários níveis" permite que diferentes estilos de numeração (como 1., 1.1, 1.1.1) sejam configurados de forma hierárquica e automática.

() Quando se cria uma lista numerada vinculada a estilos de título, qualquer alteração de formato feita na lista não afeta a estrutura do sumário automático.

() É possível salvar um estilo de lista personalizado, que inclui o tipo de marcador, o espaçamento e os níveis de recuo, para ser reutilizado em outros documentos.

Marque a alternativa que apresenta a sequência **correta** do itens acima, de cima para baixo:

- (A) V, V, V, F, V
- (B) F, F, V, F, V
- (C) V, F, V, F, F
- (D) V, F, V, F, V

Questão 12

O uso das redes sociais tem ampliado o debate sobre privacidade e controle de informações pessoais. Usuários frequentemente compartilham dados sensíveis sem perceber o alcance público das postagens, enquanto plataformas digitais utilizam algoritmos para monitorar e armazenar comportamentos. Sobre as práticas de segurança e proteção de dados pessoais em ambientes de redes sociais, analise as afirmativas abaixo:

I. Ajustar as configurações de privacidade permite restringir quem pode visualizar publicações, marcadores de fotos e informações pessoais, reduzindo a exposição indevida.

II. A exclusão de uma conta de rede social elimina de forma imediata e definitiva todos os dados já armazenados nos servidores da plataforma.

III. Evitar o compartilhamento de informações pessoais, como localização em tempo real e dados de documentos, é uma medida de prevenção contra golpes e fraudes digitais.

IV. O aceite automático de solicitações de amizade ou conexões não representa risco à privacidade, uma vez que a filtragem de segurança é feita pela própria rede social.

Assinale a alternativa **correta**:

- (A) As afirmativas I, II, III e IV são verdadeiras.
- (B) Apenas as afirmativas I e III são verdadeiras.
- (C) Apenas as afirmativas III e IV são verdadeiras.
- (D) Apenas as afirmativas I, II e III são verdadeiras.

Questão 13

Os modelos do Microsoft Word constituem um recurso para padronizar documentos e otimizar o processo de formatação, garantindo consistência e economia de tempo em relatórios, ofícios, contratos e outros tipos de texto. Com base nas propriedades e no funcionamento dos modelos do Word, analise as afirmativas a seguir:

I. Um modelo no Word é um arquivo base que armazena configurações de formatação, estilos de parágrafo, fontes, margens e demais elementos estruturais que servem como referência para novos documentos.

II. Os modelos possuem a extensão padrão .dotx, e quando contêm macros associadas, utilizam a extensão .dotm, permitindo a execução automatizada de tarefas no documento.

III. Alterações feitas em um documento gerado a partir

de um modelo modificam automaticamente o arquivo original do modelo, uma vez que ambos permanecem vinculados de forma permanente.

IV. É possível criar modelos personalizados e defini-los como padrão para novos documentos, substituindo o modelo Normal.dotx que o Word utiliza por padrão.

Assinale a alternativa correta:

- (A) Apenas as afirmativas I, II e IV são verdadeiras.
- (B) Apenas as afirmativas II e III são verdadeiras.
- (C) As afirmativas I, II, III e IV são verdadeiras.
- (D) Apenas as afirmativas I, III e IV são verdadeiras.

Questão 14

No ambiente do sistema operacional Windows, a utilização de teclas de atalho representa um importante recurso, permitindo acesso rápido a comandos, janelas e funções do sistema sem depender do uso do mouse. Acerca deste recurso, julgue as afirmativas a seguir:

I. A combinação Alt + Tab possibilita alternar rapidamente entre as janelas abertas, apresentando uma visualização dos programas em execução.

II. O atalho Ctrl + Shift + Esc abre diretamente o Gerenciador de Tarefas, dispensando o menu intermediário acessado por Ctrl + Alt + Del.

III. A sequência Windows + D minimiza todas as janelas abertas e exibe a área de trabalho, permitindo retorno imediato ao pressioná-la novamente.

IV. A combinação Alt + F4, quando usada em uma janela ativa, apenas minimiza o aplicativo atual, mantendo-o em execução em segundo plano.

Assinale a alternativa correta:

- (A) As afirmativas I, II, III e IV são verdadeiras.
- (B) Apenas as afirmativas I, II e III são verdadeiras.
- (C) Apenas as afirmativas I, II e IV são verdadeiras.
- (D) Apenas as afirmativas II, III e IV são verdadeiras.

Questão 15

A proteção das informações digitais na internet não depende apenas de mecanismos de segurança ativos, mas também de estratégias de recuperação diante de falhas, perdas ou ataques cibernéticos. Dentre essas estratégias, o backup destaca-se como uma das práticas mais recomendadas para preservar a integridade e a disponibilidade dos dados em ambientes pessoais e corporativos. Considerando boas práticas relacionadas ao uso de backup, assinale a alternativa **correta**:

- (A) Manter apenas uma cópia de segurança em um dispositivo conectado permanentemente ao computador principal garante maior agilidade no processo de restauração, sem comprometer a segurança.

(B) Backups automáticos agendados são desnecessários, pois a recuperação de dados só é eficiente quando feita manualmente pelo usuário, evitando sobrescritas acidentais.

(C) O armazenamento em nuvem elimina completamente a necessidade de backups locais, uma vez que os provedores de serviço asseguram proteção total contra falhas e perda de dados.

(D) O modelo conhecido como "3-2-1" recomenda ter três cópias dos dados, armazenadas em pelo menos dois tipos de mídia diferentes, sendo uma delas mantida fora do local principal.

Questão 16

A ferramenta de Validação de Dados é amplamente utilizada para manter a integridade das informações inseridas em planilhas, permitindo restringir, controlar e orientar o preenchimento das células. Acerca deste recurso e seu funcionamento no Excel, julgue as afirmativas abaixo:

I. É possível limitar a entrada de valores em uma célula apenas a números inteiros dentro de um intervalo definido, como entre 1 e 100, utilizando critérios configurados no tipo "Número inteiro".

II. O uso de mensagens de entrada na validação de dados serve apenas para exibir alertas de erro, não sendo possível inserir instruções ou orientações para o usuário.

III. A criação de uma lista suspensa pode ser feita informando manualmente os itens separados por ponto e vírgula ou referenciando um intervalo de células com os valores permitidos.

IV. É possível combinar a validação de dados com fórmulas personalizadas, que avaliam condições específicas e retornam verdadeiro ou falso, determinando se a entrada será aceita.

Assinale a alternativa correta:

- (A) Apenas as afirmativas II e IV são verdadeiras.
- (B) Apenas as afirmativas II, III e IV são verdadeiras.
- (C) As afirmativas I, II, III e IV são verdadeiras.
- (D) Apenas as afirmativas I, III e IV são verdadeiras.

Questão 17

A função PONTO DE RESTAURAÇÃO do sistema operacional Windows é um recurso associado à estabilidade e à recuperação do ambiente em situações de falha. Esse mecanismo atua criando registros que permitem reverter o estado do sistema a um momento anterior, preservando a integridade do sistema operacional e dos aplicativos. Sobre funcionamento e as características dos pontos de restauração, assinale a alternativa **correta**:

- (A) O recurso de ponto de restauração substitui integralmente a necessidade de backups regulares, pois mantém cópias automáticas de todos os conteúdos do disco rígido em intervalos predefinidos.
- (B) Ao ser ativado, o ponto de restauração realiza uma cópia completa de todos os arquivos do sistema e de dados, incluindo documentos, imagens e vídeos, com o objetivo de uma recuperação total do computador.
- (C) O ponto de restauração apaga automaticamente todos os arquivos pessoais do usuário criados após a data de sua geração, garantindo que o sistema volte ao estado exato anterior, sem resíduos de dados.
- (D) A restauração do sistema permite reverter alterações em configurações e drivers instalados, sem afetar os arquivos pessoais do usuário, sendo útil principalmente após atualizações problemáticas.

Questão 18

O comportamento do usuário passou a ter um papel determinante na manutenção da segurança das informações com o aumento das atividades digitais, mesmo utilizando antivírus e firewalls, o fator humano continua sendo o ponto mais vulnerável nas redes. Considerando práticas seguras de navegação e uso da Internet, assinale a alternativa correta:

- (A) Senhas complexas, compostas por letras maiúsculas, minúsculas, números e símbolos, reduzem significativamente o risco de acesso indevido às contas pessoais e corporativas.
- (B) É seguro inserir dados bancários em sites de comércio eletrônico mesmo sem o protocolo HTTPS, desde que o site seja amplamente conhecido pelos usuários.
- (C) O uso de redes Wi-Fi abertas é recomendado para o envio de documentos sigilosos, pois facilita a transmissão sem interferências.
- (D) Desativar o firewall do sistema operacional ao utilizar redes públicas pode aumentar o desempenho da conexão sem comprometer a segurança, desde que o antivírus esteja atualizado.

Questão 19

Analise as afirmativas a seguir sobre as funções de cálculo condicional do Microsoft Excel e assinale V (verdadeiro) ou F (falso):

- () A função SE permite definir uma condição lógica e retornar um valor caso ela seja verdadeira e outro se for falsa, sendo possível aninhar várias funções SE dentro de uma mesma fórmula.
- () A função SOMASES realiza a soma de valores com base em um único critério, enquanto SOMASE permite múltiplos critérios em colunas diferentes.
- () A função CONT.SE serve para contar quantas células atendem a um critério específico, mas não diferencia letras maiúsculas de minúsculas.
- () A função MÉDIASE devolve a média apenas dos

valores que atendem a uma condição, funcionando de forma semelhante à SOMASE, mas aplicando o cálculo de média em vez da soma.

() A função SEERRO é utilizada para substituir mensagens de erro como #DIV/0! ou #N/D por outro texto definido pelo usuário, o que ajuda a tornar relatórios mais limpos e compreensíveis.

Assinale a alternativa que apresenta a sequência correta dos itens acima, de cima para baixo:

- (A) F, F, V, V, F
- (B) F, F, F, V, V
- (C) V, F, V, V, V
- (D) V, F, F, V, F

Questão 20

Matheus é assistente administrativo e precisa identificar rapidamente na planilha do Excel quais produtos tiveram vendas acima da média em uma tabela de 50 itens. Ele possui os valores das vendas na coluna C (de C2 até C51) e deseja destacar AUTOMATICAMENTE as células que superam a média geral dessa coluna, sem precisar comparar valor por valor. Considerando os recursos do Microsoft Excel, assinale a alternativa que apresenta corretamente o procedimento adequado para ele atingir esse objetivo:

- (A) Aplicar Formatação Condicional com uma nova regra do tipo "Fórmula", usando a expressão =C2>MÉDIA(\$C\$2:\$C\$51)
- (B) Criar uma fórmula =MÉDIA(C2:C51)>C2 dentro de cada célula para alterar a cor das que estiverem acima da média.
- (C) Inserir uma Tabela Dinâmica e escolher a opção "Realçar valores maiores que a média" nas configurações de campo.
- (D) Usar o Classificar do menor para o maior e depois aplicar manualmente uma cor nas linhas de maior valor.

CONHECIMENTOS ESPECÍFICOS

Questão 21

A obra de Marilda Iamamoto e o Serviço Social Crítico consolidaram a compreensão de que a prática profissional se insere na divisão social e técnica do trabalho, sendo um mediador entre as classes sociais e as demandas postas pelo Estado e pelo capital. Nessa perspectiva, o assistente social, como trabalhador, é confrontado com as contradições entre a finalidade ético-política da profissão e as exigências institucionais. Assinale a alternativa MAIS CORRETA sobre os fundamentos históricos e teóricos do Serviço Social brasileiro.

- (A) A base da renovação crítica do Serviço Social está na negação total de qualquer relação com o Estado e suas políticas, defendendo uma prática exclusivamente autônoma e desvinculada das instituições.
- (B) O Serviço Social, desde sua gênese, foi pautado pela perspectiva da autonomia relativa, buscando conciliar os interesses das classes subalternas com a reprodução das relações sociais vigentes por meio de uma práxis revolucionária.
- (C) A virada teórica do movimento de reconceituação na década de 1970 buscou uma aproximação com as teorias funcionalistas, afastando-se do marxismo e do materialismo histórico-dialético para garantir o reconhecimento acadêmico da profissão.
- (D) O Serviço Social emergiu como profissão no Brasil na década de 1930, fortemente influenciado pela Doutrina Social da Igreja Católica, atuando na contenção da "Questão Social" por meio de práticas de caridade e benevolência, alinhado aos interesses das classes dominantes na manutenção da ordem.

Questão 22

Com base exclusivamente na Lei Federal nº 11.124, de 16 de junho de 2005, que institui o Sistema Nacional de Habitação de Interesse Social (SNHIS), cria o Fundo Nacional de Habitação de Interesse Social (FNHIS) e estabelece diretrizes para a política habitacional, analise as afirmativas a seguir:

I. O SNHIS tem como objetivo central viabilizar para a população de menor renda o acesso à terra urbanizada e à habitação digna e sustentável.

II. A gestão do SNHIS deve ser democrática e participativa, por meio do Conselho Gestor do FNHIS, assegurando a participação da sociedade civil.

III. Os recursos do FNHIS devem ser aplicados exclusivamente em programas de construção de novas unidades habitacionais, sendo vedada sua utilização para regularização fundiária de assentamentos precários.

Assinale a alternativa que apresenta apenas as proposições CORRETAS:

- (A) II.
- (B) I e III.
- (C) I e II.
- (D) I, II e III.

Questão 23

Com base exclusivamente no disposto na Tipificação Nacional de Serviços Socioassistenciais, instituída pela Resolução do Conselho Nacional de Assistência Social (CNAS) nº 109/2009, instrumento fundamental para a padronização e a qualificação da oferta de serviços no âmbito do Sistema Único de Assistência Social (SUAS), que detalha a natureza, os objetivos e o público usuário de cada serviço, organizando-os por níveis de proteção social, assinale a alternativa CORRETA.

- (A) O Serviço de Convivência e Fortalecimento de Vínculos (SCFV) é um serviço da Proteção Social Especial de Média Complexidade, pois trata diretamente do rompimento de vínculos e das situações de violação de direitos.
- (B) O Serviço de Proteção Social a Adolescentes em Cumprimento de Medida Socioeducativa de Liberdade Assistida (LA) e de Prestação de Serviços à Comunidade (PSC) é classificado na Proteção Social Especial de Média Complexidade.
- (C) A Proteção Social Especial de Alta Complexidade engloba serviços que oferecem acolhimento em diferentes modalidades, como as Repúblicas, o Serviço de Acolhimento em Família Acolhedora e o Serviço de Proteção Social em Domicílio para Pessoas Idosas.
- (D) O Serviço de Proteção e Atendimento Integral à Família (PAIF) é o serviço de referência do Centro de Referência de Assistência Social (CRAS) e se destina ao trabalho social com famílias, com foco na proteção especial de média complexidade.

Questão 24

Com base exclusivamente no disposto na Resolução do Conselho Nacional de Assistência Social (CNAS) nº 109/2009, que institui a Tipificação Nacional de Serviços Socioassistenciais, e nas Orientações Técnicas sobre o Serviço de Convivência e Fortalecimento de Vínculos (SCFV) no âmbito do Sistema Único de Assistência Social (SUAS), serviço ofertado na Proteção Social Básica de forma complementar ao PAIF, organizado por faixas etárias e voltado ao fortalecimento de vínculos familiares e comunitários, à prevenção de riscos e à promoção da autonomia, assinale a alternativa CORRETA sobre o SCFV.

- (A) O SCFV tem como objetivo principal a concessão de benefícios eventuais, utilizando as atividades de convivência como contrapartida para o recebimento da ajuda financeira.
- (B) O SCFV deve ser executado de forma isolada do PAIF, pois possui metodologias distintas, focando apenas no indivíduo, enquanto o PAIF foca na família.
- (C) O SCFV destina-se a prevenir situações de risco social, focando na complementação do trabalho social com famílias, na prevenção do isolamento social e no desenvolvimento de potencialidades de crianças, adolescentes e pessoas idosas.
- (D) O SCFV é um serviço da Proteção Social Especial, pois é acionado apenas quando os vínculos familiares já foram rompidos ou os direitos violados, sendo executado no CREAS.

Questão 25

Com base exclusivamente no disposto na Lei federal nº 8.742, de 7 de dezembro de 1993 (Lei Orgânica da Assistência Social – LOAS), que dispõe sobre a organização da Assistência Social e estabelece a

organização e os níveis de proteção do Sistema Único de Assistência Social (SUAS), registre V, para as afirmativas verdadeiras, e F, para as falsas:

() A assistência social, direito do cidadão e dever do Estado, é Política de Seguridade Social não contributiva, que provê os mínimos sociais, realizada através de um conjunto integrado de ações de iniciativa pública e da sociedade, para garantir o atendimento às necessidades básicas.

() A proteção social especial é destinada a famílias e indivíduos em situação de vulnerabilidade temporária, decorrente da ausência de renda, do acesso precário ou da fragilização de vínculos.

() A Proteção Social Básica tem por objetivo prevenir situações de risco por meio do desenvolvimento de potencialidades e do fortalecimento de vínculos familiares e comunitários.

() O financiamento da assistência social será efetuado com recursos da União, dos Estados, do Distrito Federal e dos Municípios, com dotações próprias consignadas nos respectivos orçamentos.

Após análise, assinale a alternativa que apresenta a sequência CORRETA dos itens acima, de cima para baixo:

- (A) F, V, V, F.
- (B) F, F, V, F.
- (C) V, F, V, V.
- (D) V, V, F, V.

Questão 26

Com base exclusivamente no disposto na Lei federal nº 10.741, de 1º de outubro de 2003 (Estatuto da Pessoa Idosa), que assegura direitos fundamentais e estabelece medidas de proteção à pessoa com idade igual ou superior a 60 anos, registre V, para as afirmativas verdadeiras, e F, para as falsas:

() É obrigação da família, da comunidade, da sociedade e do poder público assegurar à pessoa idosa, com absoluta prioridade, a efetivação do direito à vida, à saúde, à alimentação, à educação, à cultura, ao esporte, ao lazer, ao trabalho, à cidadania, à liberdade, à dignidade, ao respeito e à convivência familiar e comunitária.

() É assegurada a garantia de acesso à rede de serviços de saúde e de assistência social locais.

() Nos programas habitacionais, públicos ou subsidiados com recursos públicos, a pessoa idosa goza de prioridade na aquisição de imóvel para moradia de sua família.

() O transporte coletivo público urbano e semiurbano é gratuito apenas para os maiores de 70 (setenta) anos, sendo facultativa a gratuidade para a faixa etária entre 60 e 69 anos (Art. 39 da Lei nº 10.741/2003).

Após análise, assinale a alternativa que apresenta a sequência CORRETA dos itens acima, de cima para

baixo:

- (A) V, V, F, F.
- (B) F, V, F, V.
- (C) V, F, V, F.
- (D) V, V, V, F.

Questão 27

Com base exclusivamente no disposto no Decreto federal nº 7.053, de 23 de dezembro de 2009, que institui a Política Nacional para a População em Situação de Rua, e considerando que o trabalho de acesso a direitos e serviços – envolvendo orientação, encaminhamento e articulação da rede socioassistencial e intersetorial – é inerente à atuação do assistente social e exige domínio da legislação e da organização das políticas públicas, analise as afirmativas a seguir:

I. A Política Nacional tem como princípios o respeito à dignidade humana, a universalidade, a equidade e o respeito às escolhas e singularidades dos indivíduos, incluindo o direito de moradia digna.

II. A moradia e a saúde são diretrizes prioritárias da Política, sendo vedado o encaminhamento da população de rua para os serviços socioassistenciais da Proteção Social Básica, pois estes não possuem estrutura para atender a complexidade das demandas.

III. A articulação intersetorial é uma diretriz fundamental, abrangendo o acesso, a garantia e a inclusão da população em situação de rua nas políticas de saúde, educação, trabalho, renda, assistência social e segurança alimentar.

Assinale a alternativa que apresenta apenas as proposições CORRETAS:

- (A) II.
- (B) I e III.
- (C) I, II e III.
- (D) I e II.

Questão 28

A visita domiciliar é um instrumento técnico-operativo frequentemente utilizado pelo assistente social para a realização do Estudo Social, permitindo conhecer a realidade do usuário em seu contexto de vida. Contudo, seu uso requer fundamentação teórico-metodológica e ética, não devendo ser banalizado ou utilizado com caráter fiscalizatório. Sobre a utilização da visita domiciliar e do estudo social, assinale a alternativa MAIS CORRETA.

- (A) A visita domiciliar é a única técnica válida para a elaboração de um parecer social, pois a entrevista institucional no CRAS (Centro de Referência de Assistência Social) ou CREAS (Centro de Referência Especializado de Assistência Social) não fornece dados fidedignos sobre a realidade social.

- (B) A visita domiciliar deve ser entendida como um meio para aprofundar a análise, e não um fim em si mesma, devendo ser precedida de planejamento e ter seus objetivos claros para o usuário, respeitando a privacidade e a inviolabilidade do domicílio.
- (C) O Estudo Social se resume à aplicação de um questionário socioeconômico durante a visita domiciliar, focando exclusivamente na coleta de dados de renda e moradia para fins de elegibilidade em programas.
- (D) O assistente social pode realizar a visita domiciliar sem aviso prévio ou consentimento do usuário, utilizando o fator surpresa para verificar a veracidade das informações prestadas, conforme prerrogativa da profissão.

Questão 29

Uma assistente social, atuando em um Centro de Referência de Assistência Social (CRAS), atende uma usuária que revela, sob sigilo, ser vítima de violência doméstica praticada pelo companheiro. A usuária implora para que a profissional não acione a rede de segurança, temendo represálias. Contudo, a profissional avalia que a usuária corre risco iminente de morte. Com base exclusivamente no Código de Ética do Assistente Social, aprovado pela Resolução nº 273, de 13 de março de 1993, do Conselho Federal de Serviço Social (CFESS), qual é a conduta MAIS CORRETA a ser adotada?

- (A) Comunicar o fato ao coordenador do CRAS, que decidirá sobre a quebra do sigilo, eximindo a assistente social da responsabilidade ética, conforme o Art. 17.
- (B) Condicionar a manutenção do atendimento à aceitação da usuária em realizar a denúncia por conta própria, respeitando o Art. 15, que veda o uso de informações confidenciais para obter vantagens.
- (C) Manter o sigilo absoluto, conforme o Art. 16, pois a revelação do segredo sem autorização da usuária fere o princípio da autonomia e a relação de confiança estabelecida.
- (D) Realizar a quebra do sigilo profissional, comunicando a situação de risco iminente às autoridades competentes, fundamentando sua decisão no Art. 18, que prevê a quebra em situações que envolvam risco à vida ou integridade física de outrem.

Questão 30

A "questão social" é a categoria central que fundamenta a existência do Serviço Social, representando o conjunto das expressões das desigualdades sociais e da exploração do trabalho no sistema capitalista. Autores como Yamamoto e Yazbek analisam como a profissão atua nesse cenário contraditório. Sobre os fundamentos teórico-metodológicos da profissão, analise as afirmativas a seguir:

I. A "questão social" manifesta-se por meio de desigualdades econômicas, sociais e culturais, exigindo do assistente social uma compreensão crítica da

realidade para além das aparências imediatas dos fenômenos.

II. Na perspectiva crítica, a "questão social" é vista como um conjunto de "problemas sociais" ou desvios individuais que devem ser corrigidos por meio da ação moralizadora e educativa do profissional, retomando a visão da gênese da profissão.

III. O Serviço Social, ao atuar na "questão social", o faz como uma especialização do trabalho coletivo, inserido na divisão sociotécnica do trabalho, respondendo a demandas do Estado e das classes sociais.

Assinale a alternativa que apresenta apenas as proposições CORRETAS:

- (A) II.
- (B) I e II.
- (C) I, II e III.
- (D) I e III.

Questão 31

Em um Centro de Referência Especializado de Assistência Social (CREAS), uma assistente social acompanha uma família com histórico de negligência, cujos filhos estão em situação de ameaça de violação de direitos, e o plano de ação construído não está surtindo o efeito desejado. O planejamento inicial previa o fortalecimento dos vínculos familiares, mas a resistência dos pais e a reincidência da situação de risco exigem uma reavaliação da estratégia de intervenção. Diante da complexidade e da necessidade de replanejamento da intervenção profissional, considerando o acompanhamento de planos de ação no âmbito do Serviço Social, assinale a alternativa MAIS CORRETA.

- (A) A responsabilidade pela ineficácia do plano de ação deve ser atribuída integralmente à família, cuja resistência demonstra falta de interesse na superação da situação de violação de direitos e na proteção de seus membros.
- (B) A assistente social deve manter o plano de ação original, pois a alteração do planejamento enfraquece a credibilidade da intervenção perante a família e a rede de serviços, indicando inconsistência na análise inicial do risco.
- (C) O planejamento social é um instrumento rígido e burocrático, que deve ser cumprido de forma sequencial, sendo o papel do assistente social apenas a execução do que foi previamente estabelecido, sem espaço para a flexibilização.
- (D) É imprescindível realizar a reavaliação do diagnóstico e do plano de ação, utilizando o instrumental da supervisão técnica para discutir a ineficácia das estratégias e, se necessário, reorientar os encaminhamentos para outras políticas.

Questão 32

A atuação do Sistema Único de Assistência Social (SUAS) em situações de emergência e calamidade

pública exige planejamento específico, materializado nos Planos de Contingência, que organizam a resposta da proteção social para garantir a segurança de sobrevivência, o acolhimento e a convivência. Considerando as orientações técnicas sobre a atuação do SUAS em calamidades, analise as afirmativas a seguir:

I. Os Planos de Contingência devem prever a articulação da rede socioassistencial, definindo fluxos para a provisão de benefícios eventuais, especialmente o auxílio por calamidade, e a instalação de abrigos provisórios.

II. A Vigilância Socioassistencial é fundamental no diagnóstico das áreas de risco e na identificação da população vulnerável, subsidiando o planejamento das ações de resposta imediata e de pós-desastre.

III. Em situações de calamidade, a Proteção Social Básica (CRAS - Centro de Referência de Assistência Social) cessa suas atividades, transferindo toda a responsabilidade da resposta para a Proteção Social Especial (CREAS - Centro de Referência Especializado de Assistência Social), que assume os atendimentos de alta complexidade.

Assinale a alternativa que apresenta apenas as proposições CORRETAS:

- (A) I e III.
- (B) I e II.
- (C) I, II e III.
- (D) II.

Questão 33

Com base exclusivamente no disposto na Lei federal nº 10.216, de 6 de abril de 2001, que dispõe sobre a proteção e os direitos das pessoas portadoras de transtornos mentais e redireciona o modelo assistencial em saúde mental, considere o papel do assistente social na defesa dos direitos humanos e os direitos dos usuários e registre V, para as afirmativas verdadeiras, e F, para as falsas:

() O profissional deve priorizar a internação psiquiátrica como principal modalidade de tratamento, pois ela garante a proteção integral do usuário.

() É direito da pessoa portadora de transtorno mental ser tratada em ambiente terapêutico pelos meios menos invasivos possíveis e ter acesso ao melhor tratamento do sistema de saúde, consentâneo às suas necessidades.

() A internação voluntária ou involuntária só será autorizada por médico devidamente registrado no Conselho Regional de Medicina (CRM), sendo a internação compulsória determinada pela Justiça.

() O assistente social deve vetar o acesso da família às informações sobre o tratamento, garantindo o sigilo absoluto do paciente, mesmo em casos de internação involuntária.

Após análise, assinale a alternativa que apresenta a

sequência CORRETA dos itens acima, de cima para baixo:

- (A) F, V, V, F.
- (B) V, F, F, V.
- (C) V, V, F, F.
- (D) F, F, V, V.

Questão 34

Com base exclusivamente no disposto na Lei federal nº 8.662, de 7 de junho de 1993, que regulamenta a profissão de Assistente Social, e no Código de Ética Profissional do Assistente Social de 1993, com as alterações introduzidas pela Resolução do Conselho Federal de Serviço Social (CFESS) nº 582/2010, que estabelecem os princípios fundamentais que regem o exercício profissional, acerca dos princípios fundamentais, registre V, para as afirmativas verdadeiras, e F, para as falsas:

() O posicionamento em favor da equidade e justiça social, que implica no respeito aos direitos humanos e na ampliação da cidadania, é um princípio fundamental do Código de Ética.

() A defesa do aprofundamento da democracia, que se traduz na socialização da riqueza e na gestão dos bens e serviços produzidos pela sociedade, é um princípio que deve ser relativizado em contextos de crise.

() A opção por um projeto profissional vinculado à construção de uma nova ordem societária, sem dominação, exploração de classe, interétnica e de gênero, é um princípio norteador da conduta ética.

() O empenho na eliminação de todas as formas de preconceito, incentivando o respeito à diversidade e a participação de grupos socialmente discriminados, é um valor ético a ser promovido.

Após análise, assinale a alternativa que apresenta a sequência CORRETA dos itens acima, de cima para baixo:

- (A) F, F, V, V.
- (B) V, F, V, V.
- (C) F, V, V, F.
- (D) V, V, F, V.

Questão 35

Um assistente social, atuando em um Centro de Referência Especializado de Assistência Social (CREAS), é responsável pela elaboração do Plano Individual de Atendimento (PIA) de um adolescente em cumprimento de Medida Socioeducativa (MSE) de Liberdade Assistida (LA). O PIA é o instrumento central para o acompanhamento da medida. Com base exclusivamente na Lei Federal nº 12.594, de 18 de janeiro de 2012, que institui o Sistema Nacional de Atendimento Socioeducativo (SINASE), assinale a alternativa CORRETA sobre o PIA.

- (A) O PIA deve ser elaborado exclusivamente pelo assistente social, sem a participação do adolescente ou de sua família, para garantir a imparcialidade técnica do documento (Art. 52).
- (B) O PIA é obrigatório apenas para as medidas de internação, sendo facultativo para as medidas em meio aberto, como a Liberdade Assistida (LA) e a Prestação de Serviços à Comunidade (PSC) (Art. 52).
- (C) O PIA, uma vez elaborado na audiência judicial, é um documento imutável e deve ser seguido até o final da medida, não sendo permitidas reavaliações (Art. 52).
- (D) O PIA é um instrumento de previsão, registro e gestão das atividades a serem desenvolvidas com o adolescente, devendo conter os objetivos da medida, os resultados esperados e a participação da família e do adolescente em sua elaboração (Art. 52 e 54).

Questão 36

O processo de avaliação e diagnóstico social constitui uma etapa fundamental na intervenção do assistente social, exigindo o domínio de técnicas para a coleta, análise e interpretação de dados que resultam no parecer social ou laudo. Acerca das técnicas de análise social e o papel do diagnóstico no Serviço Social, registre V, para as afirmativas verdadeiras, e F, para as falsas:

() O Parecer Social é a parte final do processo de estudo social, onde o assistente social sintetiza a análise da situação e expressa seu posicionamento profissional, apontando conclusões ou indicativos de alternativas para a tomada de decisão.

() O Laudo Social, diferentemente do Parecer, deve ser um documento descritivo e sem a emissão de opinião técnica, pois sua função é apenas retratar a realidade para o solicitante.

() A entrevista é uma técnica privativa do assistente social e deve ser realizada de forma estruturada, com roteiro fixo, para garantir a neutralidade e a objetividade dos dados coletados.

() O Estudo Social é o processo metodológico de aprofundamento da análise de uma situação social, que inclui coleta de dados, análise, diagnóstico e proposição de encaminhamentos.

Após análise, assinale a alternativa que apresenta a sequência CORRETA dos itens acima, de cima para baixo:

- (A) V, F, F, V.
- (B) F, V, F, V.
- (C) F, F, V, V.
- (D) V, V, F, F.

Questão 37

Com base exclusivamente na Resolução nº 383, de 29 de março de 1999, do Conselho Federal de Serviço Social (CFESS), que estabelece a obrigatoriedade da

inclusão da categoria "trabalho" no parecer social, laudo social ou estudo social, em casos de avaliação socioeconômica para acesso a benefícios ou políticas sociais, exigência técnica que visa aprofundar a análise da realidade social do usuário e qualificar a intervenção profissional, considerando a produção de documentos técnicos, assinale a alternativa CORRETA.

- (A) O Relatório Social tem caráter meramente informativo e descritivo sobre o usuário, não sendo necessária a análise ou a interpretação dos dados, o que o diferencia do Estudo Social e do Parecer Social.
- (B) A inclusão da categoria "trabalho" no parecer social deve se restringir à identificação da ocupação e da renda formal do usuário, sendo dispensada a análise da informalidade, do desemprego ou do trabalho reprodutivo feminino.
- (C) A Resolução CFESS nº 383/99 define que a categoria "trabalho" deve ser analisada em sua dimensão objetiva e subjetiva, abordando as condições de trabalho, as relações laborais e o significado do trabalho para o usuário e sua família.
- (D) O Prontuário Social, embora seja um instrumento de registro, é de acesso exclusivo do assistente social e da instituição, não podendo o usuário ou seu representante ter acesso às informações registradas, devido ao sigilo profissional.

Questão 38

Com base exclusivamente no disposto na Política Nacional de Assistência Social (PNAS), aprovada pela Resolução do Conselho Nacional de Assistência Social (CNAS) nº 145/2004, e na normativa do Sistema Único de Assistência Social (SUAS), que estabelecem a arquitetura da política de Assistência Social no Brasil, definindo seus princípios e diretrizes, analise as afirmativas a seguir:

I. A Assistência Social se organiza sob a forma de sistema descentralizado e participativo, com gestão e financiamento por meio do Fundo Nacional de Assistência Social (FNAS).

II. Um dos princípios da PNAS é a matricialidade sociofamiliar, que reconhece a família como núcleo essencial para a provisão das necessidades de seus membros, cabendo ao Estado o papel supletivo.

III. A universalidade dos direitos sociais e o atendimento às necessidades sociais de sobrevivência, sem qualquer tipo de discriminação, são diretrizes e princípios fundamentais da Política Nacional de Assistência Social (PNAS) e da Lei Orgânica da Assistência Social (LOAS).

Assinale a alternativa que apresenta apenas as proposições CORRETAS:

- (A) II.
- (B) I e III.
- (C) I e II.
- (D) I, II e III.

Questão 39

Com base exclusivamente no disposto no art. 101 da Lei Federal nº 8.069, de 13 de julho de 1990 (Estatuto da Criança e do Adolescente – ECA), registre V, para as afirmativas verdadeiras, e F, para as falsas:

() A inclusão em programa de acolhimento familiar ou institucional é uma medida de proteção específica, aplicada de forma excepcional e provisória, visando à reintegração familiar.

() O acolhimento institucional, por ser uma medida protetiva, pode ser aplicado diretamente pelo Conselho Tutelar, sem necessidade de comunicação à autoridade judiciária.

() A orientação, o apoio e o acompanhamento temporários são medidas de proteção aplicáveis pela autoridade competente à criança, ao adolescente e à família.

() O ECA define que o acolhimento institucional é preferencial ao acolhimento familiar, por garantir maior segurança e estrutura técnica à criança.

Após análise, assinale a alternativa que apresenta a sequência CORRETA dos itens acima, de cima para baixo:

- (A) F, V, F, V.
- (B) V, F, V, F.
- (C) V, V, F, F.
- (D) F, F, V, V.

Questão 40

Com base exclusivamente no disposto no Art. 5º da Lei federal nº 8.662, de 7 de junho de 1993, que regulamenta a profissão de Assistente Social e define as atribuições privativas, e no Código de Ética Profissional do Assistente Social de 1993, com as alterações introduzidas pela Resolução do Conselho Federal de Serviço Social (CFESS) nº 582/2010, acerca da intervenção do assistente social nas políticas públicas na perspectiva da garantia dos direitos sociais e da defesa da cidadania, assinale a alternativa CORRETA que representa uma atribuição privativa do assistente social.

- (A) Gerenciar e executar programas e projetos de intervenção psicossocial voltados para a prevenção de riscos e violências, em articulação com profissionais de áreas correlatas.
- (B) Prestar consultoria e assessoria a órgãos da administração pública e entidades de iniciativa privada, desde que a análise da questão social não envolva emissão de laudo.
- (C) Coordenar, elaborar, executar e avaliar planos, programas e projetos na área social, sem a necessidade de supervisão de assistente social de nível superior.

- (D) Realizar estudos socioeconômicos e emitir pareceres e laudos técnicos sobre a realidade social, que subsidiem a tomada de decisões em diferentes instâncias de gestão e execução de políticas sociais.

RASCUNHO - NÃO DESTAQUE