

## CONTADOR

**TARDE**

**ATENÇÃO: FRAUDAR OU TENTAR  
FRAUDAR CONCURSOS PÚBLICOS É  
CRIME PREVISTO NO ART. 311-A DO  
CÓDIGO PENAL.**

### ORIENTAÇÕES IMPORTANTES AO CANDIDATO:

#### 1. Conferência de documentos:

- ✓ Verifique seu nome, número do documento e número de inscrição em todos os materiais entregues.
- ✓ Confira o Caderno de Questões quanto a falhas de impressão ou numeração.

#### 2. Cumprimento das normas:

- ✓ O descumprimento de qualquer regra constante no Edital, Caderno de Questões ou Folha de Respostas poderá acarretar a eliminação do candidato.

#### 3. Folha de Respostas:

- ✓ É o único documento válido para avaliação.
- ✓ Preencha corretamente o campo da assinatura.
- ✓ Assinale apenas uma alternativa por item.
- ✓ Utilize apenas caneta esferográfica azul ou preta.
- ✓ Devolva a Folha de Respostas preenchida e assinada ao fiscal.

#### 4. Divulgação de provas e gabaritos:

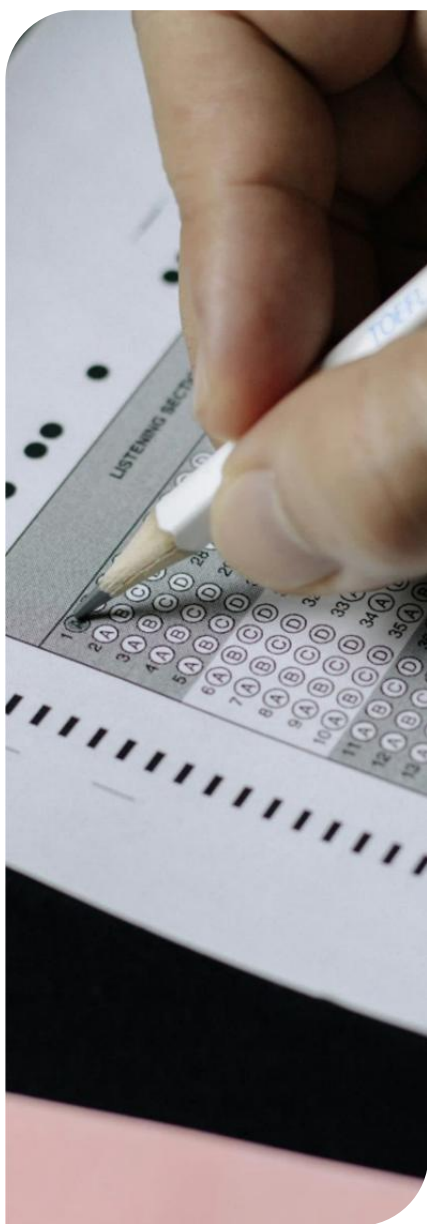
- ✓ Estarão disponíveis no site do Instituto IGEDUC ([www.igeduc.org.br](http://www.igeduc.org.br)), conforme o Edital.

#### 5. Condutas proibidas:

- ✓ Manusear o Caderno de Questões antes do horário oficial.
- ✓ Comunicar-se com outros candidatos durante a prova.
- ✓ Usar aparelhos eletrônicos de qualquer tipo.
- ✓ Anotar o gabarito fora da Folha de Respostas.

#### 6. Exceto quando o enunciado da questão determinar o contrário, considere as seguintes regras:

- ✓ As questões de Língua Portuguesa devem ser respondidas conforme a norma culta vigente à época da aplicação da prova; as de informática, com base na versão mais atualizada dos softwares mencionados na mesma data; e as de legislação, considerando a versão vigente e mais atual de cada lei.



Este caderno foi feito para ser útil — e reciclado. Descarte corretamente e ajude o planeta.



## CONHECIMENTOS GERAIS

O texto seguinte servirá de base para responder às questões de 1 a 10.

### Como é viver nas cidades com tecnologia mais avançada do mundo

A inteligência artificial (IA), os carros autônomos e as fontes de energia verde deixam de ser exceções para se tornarem o padrão em escala global. A inovação avança em ritmo sem precedentes, e novas invenções, registradas em patentes, surgem continuamente em países e cidades de todos os continentes. Ainda assim, alguns centros urbanos se destacam por promoverem um progresso mais intenso e integrado.

O Índice de Inovação Global 2025 (GII, na sigla em inglês), publicado anualmente pela Organização Mundial da Propriedade Intelectual (OMPI), identifica os principais polos e países inovadores com base em critérios como investimento, desenvolvimento tecnológico, adoção de inovações e impacto socioeconômico. Segundo o relatório, os cem maiores polos de inovação do planeta — que vão de São Francisco, nos Estados Unidos, até Shenzhen, na China — respondem juntos por mais de 70% do capital de risco e das patentes mundiais.

Para compreender como a tecnologia influencia a vida cotidiana, a BBC conversou com moradores dos cinco principais polos de inovação do mundo, explorando de que forma esses ambientes transformam o cotidiano de quem vive neles e oferecem aos visitantes experiências futurísticas antes mesmo que elas cheguem a outras regiões.

O polo formado por Shenzhen, Hong Kong e Guangzhou, no sul da China, ocupa o primeiro lugar no ranking. Em 2025, a China aparece pela primeira vez entre os dez primeiros países mais inovadores, resultado do aumento de patentes, do avanço científico e do investimento em capital de risco. Nessa região, a inovação é parte inseparável da vida diária.

O britânico Jamie River, residente em Hong Kong há três anos, relata que é possível visitar mercados de rua e encontrar vendedores aceitando pagamentos via QR code ao lado de placas com preços escritos à mão. Pequenos lojistas usam vários aplicativos para gerenciar pedidos de entrega. "A combinação do novo com o antigo cria uma energia peculiar. Ninguém tem medo de testar coisas novas", comenta.

O cartão Octopus, lançado em 1997 para o transporte público, transformou-se em ferramenta de pagamento para compras cotidianas, de máquinas automáticas a parquímetros. River recomenda aos visitantes o passeio de barca Star Ferry à noite, quando ocorre o espetáculo Sinfonia das Luzes, que sincroniza música, lasers e telas de LED em quarenta e três edifícios. Outro ponto de visita é a antiga delegacia PMQ, hoje ocupada por escritórios, lojas e cafés, onde convivem ateliês de caligrafia tradicional e oficinas de impressão 3D.

Sede de gigantes como Huawei e Tencent, Shenzhen

evoluiu de uma vila de pescadores para um centro global de tecnologia. A cidade foi escolhida em 1980 como a primeira Zona Econômica Especial da China, recebendo incentivos para impulsionar a inovação. Desde 2008, quando foi nomeada Cidade Criativa da Unesco, passou a abrigar espaços como o Laboratório Aberto de Inovação e o OCT Loft, que oferecem infraestrutura tecnológica acessível.

O morador Leon Huang destaca que esses locais reúnem estudantes, profissionais e entusiastas em um ambiente colaborativo e inclusivo. Entre as atrações, estão os espetáculos de drones na Baía do Parque de Talentos, que chegaram a reunir doze mil aparelhos, estabelecendo recorde mundial.

Em segundo lugar está o polo Tóquio–Yokohama, no Japão, responsável por mais de 10% das patentes internacionais. Para a moradora Dana Yao, o avanço tecnológico japonês é discreto, prático e profundamente humano. Sensores de IA em lojas de conveniência, cartões integrados de transporte e máquinas automáticas são parte do cotidiano.

Entre as experiências recomendadas estão o Henn Na Hotel, em que o check-in é automatizado e o serviço é realizado por robôs, o trem autônomo da linha Yurikamome, com vista panorâmica da baía, e o museu interativo teamLab Planets, que oferece salas imersivas de luz e cor que reagem ao movimento dos visitantes.

Em terceiro lugar, o polo San José–São Francisco, nos Estados Unidos, conhecido como Vale do Silício, concentra a maior quantidade de capital de risco do planeta, gerando 7% de todos os negócios globais e atraindo empreendedores de diversas áreas.

O empresário Ritesh Patel, fundador da Ticket Fairy, afirma que a cidade vive um renascimento tecnológico impulsionado pela inteligência artificial. "Você conversa em um jantar sobre o desafio da sua start-up, e alguém já conhece a pessoa certa para ajudar", diz. Para ele, é possível testar tecnologias que o resto do mundo só conhecerá meses depois — como os carros autônomos Waymo, amplamente usados na região.

A quarta posição pertence a Pequim, que lidera em número de publicações científicas e se destaca por combinar alta tecnologia e tradição. A futurista Elle Farrell-Kingsley descreve a cidade como um ambiente em que inovação, cultura e qualidade de vida coexistem. Aplicativos como Alipay e WeChat concentram pagamentos, tradução e entrega de alimentos. Ela cita o robotáxi Apollo, da Baidu, como símbolo dessa modernidade: "É um carro sem volante e completamente seguro."

Em quinto lugar, Seul, na Coreia do Sul, responde por 5,4% dos pedidos de patentes globais e é líder asiática em investimentos de capital de risco. O morador Chris Oberman afirma que a busca pela inovação vem da escassez de recursos naturais: "Há um impulso coletivo para crescer e não ficar para trás."

Na capital sul-coreana, portas digitais, pagamentos sem dinheiro e lojas automatizadas abertas 24 horas fazem

parte da rotina. O rio Cheongyecheon, no centro, é exemplo do planejamento sustentável: mistura natureza, transporte autônomo e design urbano inteligente.

Entre as cidades latino-americanas, São Paulo aparece em quadragésimo nono lugar, e Cidade do México, pela primeira vez no ranking, em septuagésimo nono. Ambas representam o esforço da região em acompanhar o avanço tecnológico global, reforçando a presença latino-americana entre os cem principais polos de inovação do mundo, segundo o relatório da OMPI.

<https://www.bbc.com/portuguese/articles/cx2prv3pm8no>.adaptado.

### Questão 01

Entre as experiências recomendadas estão o Henn Na Hotel, em que o check-in é automatizado e o serviço realizado por robôs, o trem autônomo da linha Yurikamome, com vista panorâmica da baía.

De acordo com as regras de acentuação, é CORRETO afirmar que:

- (A) o vocábulo "baía" é acentuado pela regra do "i" tônico que forma hiato e aparece isolado na separação silábica, o que exige o uso do acento gráfico para indicar o rompimento de sílaba e a presença de duas vogais em sílabas distintas.
- (B) há um vocábulo que perdeu o acento diferencial após a vigência do novo Acordo Ortográfico, o que reflete a simplificação promovida pela reforma nas grafias que apresentavam distinções baseadas apenas em timbre ou tonicidade vocálica. Essa mudança buscou uniformizar o uso dos acentos gráficos.
- (C) há três vocábulos acentuados por serem proparoxítonos, ou seja, por apresentarem a tonicidade na antepenúltima sílaba, conforme a regra geral que determina o uso obrigatório do acento gráfico em todas as palavras dessa categoria.
- (D) há dois vocábulos acentuados por serem paroxítonos terminados em ditongo, o que representa um dos casos mais recorrentes de acentuação gráfica da língua portuguesa. Nesses casos, a penúltima sílaba recebe a tonicidade e a presença do ditongo final justifica a marca gráfica.

### Questão 02

O texto analisa como a inovação tecnológica deixou de ser um fenômeno isolado para se tornar um elemento estruturante das relações econômicas e sociais contemporâneas. Ao citar exemplos de cidades como Shenzhen, Tóquio, São Francisco e Seul, o autor revela que a tecnologia atua não apenas como motor econômico, mas também como mecanismo de reorganização das dinâmicas urbanas e da interação entre cidadãos e governos.

De acordo com o texto, é CORRETO afirmar que:

- (A) a inovação tecnológica é tratada como processo espontâneo e desarticulado, sem ligação com o planejamento estatal, com as instituições científicas ou com o ambiente social das cidades, sendo impulsionada apenas pela iniciativa privada e pelos investimentos diretos de empresas multinacionais.
- (B) o Índice de Inovação Global evidencia que o desenvolvimento tecnológico mundial está vinculado a fatores econômicos, científicos e sociais interdependentes, de modo que as cidades mais inovadoras concentram não só investimentos e capital de risco, mas também políticas públicas e práticas culturais.
- (C) as cidades mais inovadoras mencionadas no texto compartilham um modelo homogêneo de progresso, no qual o crescimento tecnológico segue a mesma trajetória em todos os continentes, demonstrando que a globalização eliminou as especificidades regionais e culturais no desenvolvimento urbano.
- (D) as transformações descritas no texto indicam que o crescimento econômico global é consequência exclusiva da automação e da substituição de mão de obra humana por sistemas de inteligência artificial, o que reforça a redução do papel social das pessoas nas novas estruturas produtivas.

### Questão 03

Para compreender como a tecnologia influencia a vida cotidiana, a BBC conversou com moradores dos cinco principais polos de inovação do mundo, explorando de que forma esses ambientes transformam o cotidiano de quem vive neles e oferecem aos visitantes experiências futurísticas antes mesmo que elas cheguem a outras regiões.

De acordo com as regras de concordância verbal, é CORRETO afirmar que:

- (A) o verbo "influencia" concorda com o sujeito composto "tecnologia e vida cotidiana", expressando a relação de reciprocidade entre ambos os termos e, por isso, permanece no singular para preservar a coerência do período e a harmonia semântica entre causa e consequência.
- (B) o verbo "cheguem" flexiona-se no plural porque concorda com o sujeito oracional composto "elas", pronome que retoma o termo "experiências futurísticas", e indica uma ação hipotética, expressa no modo subjuntivo, representando eventos que ainda não ocorreram, mas são esperados.
- (C) o verbo "oferecem" apresenta flexão plural em concordância com o termo "de quem vive neles", expressão que retoma o conjunto dos moradores mencionados anteriormente e sugere a ideia de pluralidade implícita no pronome "quem", que, embora invariável, faz referência a vários indivíduos. A forma verbal plural reforçaria essa noção de multiplicidade associada aos sujeitos do enunciado.

- (D) o verbo "conversou" encontra-se no singular porque tem como sujeito o substantivo próprio "BBC", núcleo singular e explícito da oração, o que determina a flexão verbal nessa forma. A estrutura evidencia um sujeito simples, em que a entidade jornalística exerce a ação de dialogar com os moradores mencionados, configurando uma concordância direta e obrigatória entre verbo e sujeito.

#### Questão 04

O texto aborda a transformação das grandes cidades em polos de inovação e tecnologia, destacando como o avanço científico e a automação se entrelaçam com os aspectos sociais, econômicos e culturais.

De acordo com o texto, é CORRETO afirmar que:

- (A) o texto apresenta a inovação como um movimento essencialmente ocidental, centrado em polos tecnológicos dos Estados Unidos e da Europa, reforçando a ideia de que o avanço científico continua a depender das potências tradicionais e que as regiões asiáticas ainda não possuem protagonismo relevante no cenário global contemporâneo.
- (B) a narrativa enfatiza que o avanço tecnológico substitui completamente os valores culturais tradicionais, criando uma ruptura definitiva entre o passado e o presente, já que o foco das cidades inovadoras é eliminar costumes antigos e promover a uniformização global do modo de vida urbano, sem espaço para manifestações culturais regionais.
- (C) o desenvolvimento tecnológico relatado se limita à esfera econômica, sendo descrito como um fenômeno restrito à expansão do capital de risco e à criação de startups, sem interferir no cotidiano dos cidadãos, o que reforça o caráter puramente financeiro das inovações e o distanciamento entre a economia e a vida social das cidades mais avançadas.
- (D) o avanço tecnológico retratado representa uma síntese entre tradição e modernidade, na qual o desenvolvimento científico e a incorporação de novas tecnologias convivem com elementos culturais locais, demonstrando que a inovação não elimina as identidades regionais, mas as transforma em parte do processo de evolução urbana e social.

#### Questão 05

O texto apresenta uma análise comparativa entre diferentes polos de inovação no mundo, mostrando como fatores históricos, econômicos e culturais influenciam o modo como cada cidade se desenvolve tecnologicamente. Embora o avanço da inteligência artificial, da automação e da energia limpa seja global, a distribuição desses benefícios não ocorre de forma uniforme.

De acordo com o texto, é CORRETO afirmar que:

- (A) a presença de cidades latino-americanas no ranking da OMPI demonstra que o continente já ocupa posição de protagonismo mundial na produção de tecnologia e inovação, ultrapassando inclusive centros tradicionais da Europa e da Ásia em volume de patentes e investimentos em pesquisa científica e tecnológica.
- (B) o relatório da OMPI demonstra que a inovação tecnológica é um fenômeno concentrado, pois os cem maiores polos de inovação respondem pela maior parte das patentes e do capital de risco mundiais, revelando que o progresso científico e digital tende a se consolidar nas regiões com maior estrutura econômica, educacional e institucional.
- (C) o relatório da OMPI indica que o ritmo de inovação é homogêneo entre os continentes, e que as cidades analisadas apresentam níveis semelhantes de investimento, infraestrutura e resultados científicos, evidenciando uma uniformização dos processos tecnológicos em escala mundial.
- (D) o texto afirma que as regiões mais inovadoras do planeta são aquelas que conseguiram eliminar completamente as desigualdades sociais e econômicas, utilizando a tecnologia como instrumento de equilíbrio global, capaz de assegurar condições homogêneas de acesso à ciência e aos serviços digitais em todas as partes do mundo.

#### Questão 06

A inteligência artificial (IA), os carros autônomos e as fontes de energia verde deixam de ser exceções para se tornarem o padrão em escala global. A inovação avança em ritmo sem precedentes, e novas invenções, registradas em patentes, surgem continuamente em países e cidades de todos os continentes.

De acordo com as regras de concordância verbal, é CORRETO afirmar que:

- (A) o verbo "surgem" concorda com o termo "patentes", núcleo do sujeito, que aparece no plural e indica uma relação de subordinação com o verbo "registradas", de modo que ambos os vocábulos mantêm dependência sintática e flexão idêntica para garantir coesão entre as ideias de aparecimento e registro das invenções.
- (B) o verbo "deixam" encontra-se no plural porque tem como núcleo do sujeito uma enumeração composta por três elementos coordenados — "inteligência artificial", "carros autônomos" e "fontes de energia verde" —, o que exige a concordância verbal na forma plural. Essa construção reforça o caráter cumulativo do sujeito composto, unindo diferentes fenômenos tecnológicos.
- (C) o verbo "tornarem" encontra-se no plural porque se refere a um sujeito oracional introduzido por preposição, e, nesse caso, o verbo deve flexionar-se para concordar com o termo principal que se segue, o substantivo "padrão", estabelecendo uma concordância ideológica com o predicativo.

- (D) o verbo "avança" concorda com o termo "ritmo", que funciona como adjunto adverbial de intensidade, reforçando a velocidade do processo de inovação e justificando a permanência do verbo na forma singular, já que o sujeito é composto e se encontra posposto no enunciado, exigindo flexão verbal invariável.

### Questão 07

O texto evidencia que o avanço tecnológico nas cidades mais inovadoras do mundo não é apenas um fenômeno técnico, mas também uma experiência vivida pelos cidadãos. As descrições de moradores como Jamie River, Dana Yao e Ritesh Patel revelam que o contato direto com a tecnologia redefine a forma de perceber o espaço urbano, o trabalho e as relações sociais, aproximando o cotidiano daquilo que antes era considerado futurista.

De acordo com o texto, é CORRETO afirmar que:

- (A) a percepção dos moradores das cidades citadas demonstra que a inovação tecnológica está profundamente incorporada à experiência humana, influenciando o modo como as pessoas consomem, se locomovem e interagem, mas sem eliminar os vínculos sociais e culturais.
- (B) o texto descreve a experiência dos entrevistados como exemplo de resistência ao uso da tecnologia, destacando a dificuldade dos cidadãos em aceitar as inovações e o temor de que o avanço técnico represente uma ameaça à autonomia humana e à preservação dos valores tradicionais.
- (C) os depoimentos dos moradores indicam que a vida nas cidades inovadoras é marcada pelo isolamento e pela dependência excessiva das máquinas, o que provoca o afastamento das pessoas e a perda do senso comunitário, uma vez que a automação substitui os encontros sociais e reduz a interação humana a relações mediadas por dispositivos tecnológicos.
- (D) o relato sobre os moradores e visitantes das cidades inovadoras tem caráter predominantemente crítico, pois revela a insatisfação generalizada com a automatização e com o uso de inteligência artificial, sugerindo que as promessas de eficiência não se concretizaram e que o avanço técnico resultou em perda de qualidade de vida nas grandes metrópoles.

### Questão 08

A quarta posição pertence a Pequim, que lidera em número de publicações científicas e se destaca por combinar alta tecnologia e tradição. A futurista Elle Farrell-Kingsley descreve a cidade como um ambiente em que inovação, cultura e qualidade de vida coexistem.

De acordo com as regras de concordância nominal, é CORRETO afirmar que:

- (A) o adjetivo "inovação" exerce função adjetiva em relação a "ambiente", conferindo-lhe valor qualificativo e de intensidade, motivo pelo qual poderia variar para "inovacionais" se o sujeito fosse plural.
- (B) o adjetivo "científicas" concorda em gênero e número com o substantivo "publicações", núcleo do termo "número de publicações científicas", mantendo com ele a relação de subordinação característica dos adjetivos restritivos que especificam o substantivo determinado.
- (C) o adjetivo "alta" concorda com o substantivo "tecnologia", mas também se estende semanticamente a "tradição", configurando um caso de concordância atrativa, na qual o adjetivo no singular se refere a dois núcleos de gêneros diferentes unidos pela conjunção "e".
- (D) o adjetivo "futurista" concorda em gênero e número com o substantivo "Elle Farrell-Kingsley", funcionando como predicativo e podendo, portanto, variar para "futurísticos" caso houvesse referência a vários profissionais.

### Questão 09

Em segundo lugar está o polo Tóquio–Yokohama, no Japão, responsável por mais de 10% das patentes internacionais. Para a moradora Dana Yao, o avanço tecnológico japonês é discreto, prático e profundamente humano.

De acordo com as regras de acentuação, é CORRETO afirmar que:

- (A) os vocábulos "está" e "é" são acentuados por serem oxítonos terminados em "a" e "e", respectivamente, constituindo exemplos clássicos da mesma regra de acentuação das palavras cuja sílaba tônica recai sobre a última posição e que finalizam em vogal aberta.
- (B) há três vocábulos acentuados por serem proparoxítonos legítimos, em que a sílaba tônica se localiza na antepenúltima posição, caracterizando a forma mais estável e uniforme de acentuação gráfica da língua portuguesa. Essa classe de palavras abrange, no trecho, vocábulos que denotam tecnicidade e abstração.
- (C) há dois vocábulos acentuados por serem paroxítonos, porém com terminações diferentes, o que demonstra a aplicação de regras variadas dentro da mesma categoria de tonicidade. O vocábulo "Tóquio" apresenta acento por terminar em ditongo crescente, e o termo "responsável" recebe acento por terminar em "L".

- (D) há um vocábulo que recebe acento por ser oxítono terminado em "o", correspondendo à regra geral de acentuação das palavras que finalizam em "a(s)", "e(s)" e "o(s)", as quais, em sua maioria, são grafadas com acento agudo na vogal final para indicar maior intensidade sonora. O termo acentuado segue, portanto, o padrão fonético de tonicidade máxima.

### Questão 10

Em quinto lugar, Seul, na Coreia do Sul, responde por 5,4% dos pedidos de patentes globais e é líder asiática em investimentos de capital de risco. O morador Chris Oberman afirma que a busca pela inovação vem da escassez de recursos naturais: "Há um impulso coletivo para crescer e não ficar para trás."

De acordo com as regras de concordância nominal, é CORRETO afirmar que:

- (A) o adjetivo "coletivo" concorda com o substantivo "crescer", uma vez que este expressa a ideia de ação conjunta e retoma o valor semântico do adjetivo, formando uma relação de equivalência que justifica a flexão de gênero e número.
- (B) o adjetivo "naturais" concorda com o substantivo "escassez", ao qual se refere diretamente, configurando um caso de concordância atrativa, pois o adjetivo plural acompanha o sentido coletivo da palavra singular.
- (C) o adjetivo "asiática" concorda em gênero e número com o substantivo "líder", núcleo do predicativo do sujeito, e mantém com ele a relação típica de concordância nominal entre adjetivo e substantivo, expressando o valor de origem geográfica atribuído ao termo.
- (D) o adjetivo "globais" concorda com o substantivo "pedidos", núcleo do termo "pedidos de patentes globais", já que ambos estão no plural, e o adjetivo qualifica diretamente o substantivo que o antecede, expressando a abrangência dos registros em escala mundial.

### Questão 11

Matheus é assistente administrativo e precisa identificar rapidamente na planilha do Excel quais produtos tiveram vendas acima da média em uma tabela de 50 itens. Ele possui os valores das vendas na coluna C (de C2 até C51) e deseja destacar AUTOMATICAMENTE as células que superam a média geral dessa coluna, sem precisar comparar valor por valor. Considerando os recursos do Microsoft Excel, assinale a alternativa que apresenta corretamente o procedimento adequado para ele atingir esse objetivo:

- (A) Aplicar Formatação Condicional com uma nova regra do tipo "Fórmula", usando a expressão  $=C2 > MÉDIA(\$C\$2:\$C\$51)$

- (B) Criar uma fórmula  $=MÉDIA(C2:C51)>C2$  dentro de cada célula para alterar a cor das que estiverem acima da média.
- (C) Usar o Classificar do menor para o maior e depois aplicar manualmente uma cor nas linhas de maior valor.
- (D) Inserir uma Tabela Dinâmica e escolher a opção "Realçar valores maiores que a média" nas configurações de campo.

### Questão 12

O comportamento do usuário passou a ter um papel determinante na manutenção da segurança das informações com o aumento das atividades digitais, mesmo utilizando antivírus e firewalls, o fator humano continua sendo o ponto mais vulnerável nas redes. Considerando práticas seguras de navegação e uso da Internet, assinale a alternativa correta:

- (A) O uso de redes Wi-Fi abertas é recomendado para o envio de documentos sigilosos, pois facilita a transmissão sem interferências.
- (B) É seguro inserir dados bancários em sites de comércio eletrônico mesmo sem o protocolo HTTPS, desde que o site seja amplamente conhecido pelos usuários.
- (C) Desativar o firewall do sistema operacional ao utilizar redes públicas pode aumentar o desempenho da conexão sem comprometer a segurança, desde que o antivírus esteja atualizado.
- (D) Senhas complexas, compostas por letras maiúsculas, minúsculas, números e símbolos, reduzem significativamente o risco de acesso indevido às contas pessoais e corporativas.

### Questão 13

A função PONTO DE RESTAURAÇÃO do sistema operacional Windows é um recurso associado à estabilidade e à recuperação do ambiente em situações de falha. Esse mecanismo atua criando registros que permitem reverter o estado do sistema a um momento anterior, preservando a integridade do sistema operacional e dos aplicativos. Sobre funcionamento e as características dos pontos de restauração, assinale a alternativa **correta**:

- (A) Ao ser ativado, o ponto de restauração realiza uma cópia completa de todos os arquivos do sistema e de dados, incluindo documentos, imagens e vídeos, com o objetivo de uma recuperação total do computador.
- (B) O recurso de ponto de restauração substitui integralmente a necessidade de backups regulares, pois mantém cópias automáticas de todos os conteúdos do disco rígido em intervalos predefinidos.
- (C) O ponto de restauração apaga automaticamente todos os arquivos pessoais do usuário criados após a data de sua geração, garantindo que o sistema volte ao estado exato anterior, sem resíduos de dados.

- (D) A restauração do sistema permite reverter alterações em configurações e drivers instalados, sem afetar os arquivos pessoais do usuário, sendo útil principalmente após atualizações problemáticas.

### Questão 14

O uso das redes sociais tem ampliado o debate sobre privacidade e controle de informações pessoais. Usuários frequentemente compartilham dados sensíveis sem perceber o alcance público das postagens, enquanto plataformas digitais utilizam algoritmos para monitorar e armazenar comportamentos. Sobre as práticas de segurança e proteção de dados pessoais em ambientes de redes sociais, analise as afirmativas abaixo:

I. Ajustar as configurações de privacidade permite restringir quem pode visualizar publicações, marcadores de fotos e informações pessoais, reduzindo a exposição indevida.

II. A exclusão de uma conta de rede social elimina de forma imediata e definitiva todos os dados já armazenados nos servidores da plataforma.

III. Evitar o compartilhamento de informações pessoais, como localização em tempo real e dados de documentos, é uma medida de prevenção contra golpes e fraudes digitais.

IV. O aceite automático de solicitações de amizade ou conexões não representa risco à privacidade, uma vez que a filtragem de segurança é feita pela própria rede social.

Assinale a alternativa **correta**:

- (A) Apenas as afirmativas III e IV são verdadeiras.  
(B) Apenas as afirmativas I, II e III são verdadeiras.  
(C) Apenas as afirmativas I e III são verdadeiras.  
(D) As afirmativas I, II, III e IV são verdadeiras.

### Questão 15

No ambiente do sistema operacional Windows, a utilização de teclas de atalho representa um importante recurso, permitindo acesso rápido a comandos, janelas e funções do sistema sem depender do uso do mouse. Acerca deste recurso, julgue as afirmativas a seguir:

I. A combinação Alt + Tab possibilita alternar rapidamente entre as janelas abertas, apresentando uma visualização dos programas em execução.

II. O atalho Ctrl + Shift + Esc abre diretamente o Gerenciador de Tarefas, dispensando o menu intermediário acessado por Ctrl + Alt + Del.

III. A sequência Windows + D minimiza todas as janelas abertas e exibe a área de trabalho, permitindo retorno imediato ao pressioná-la novamente.

IV. A combinação Alt + F4, quando usada em uma janela ativa, apenas minimiza o aplicativo atual, mantendo-o em execução em segundo plano.

Assinale a alternativa correta:

- (A) Apenas as afirmativas I, II e III são verdadeiras.  
(B) As afirmativas I, II, III e IV são verdadeiras.  
(C) Apenas as afirmativas I, II e IV são verdadeiras.  
(D) Apenas as afirmativas II, III e IV são verdadeiras.

### Questão 16

As funções de marcadores e numeração do Microsoft Word são utilizadas para organizar informações, estruturar ideias e facilitar a leitura de tópicos nos documentos. A função permite criar listas simples e níveis hierárquicos. Acerca dessas funcionalidades, analise as afirmativas a seguir e assinale V (verdadeiro) ou F (falso):

(\_\_\_) O usuário pode modificar listas já criadas no Word, trocando os marcadores originais por símbolos personalizados ou até por imagens, sem precisar refazer o texto existente.

(\_\_\_) O Word não permite criar listas com vários níveis de numeração; para isso, é necessário aplicar manualmente o número e o recuo de cada linha.

(\_\_\_) A ferramenta "Lista numerada em vários níveis" permite que diferentes estilos de numeração (como 1., 1.1, 1.1.1) sejam configurados de forma hierárquica e automática.

(\_\_\_) Quando se cria uma lista numerada vinculada a estilos de título, qualquer alteração de formato feita na lista não afeta a estrutura do sumário automático.

(\_\_\_) É possível salvar um estilo de lista personalizado, que inclui o tipo de marcador, o espaçamento e os níveis de recuo, para ser reutilizado em outros documentos.

Marque a alternativa que apresenta a sequência **correta** do itens acima, de cima para baixo:

- (A) V, F, V, F, V  
(B) F, F, V, F, V  
(C) V, F, V, F, F  
(D) V, V, V, F, V

### Questão 17

Os modelos do Microsoft Word constituem um recurso para padronizar documentos e otimizar o processo de formatação, garantindo consistência e economia de tempo em relatórios, ofícios, contratos e outros tipos de texto. Com base nas propriedades e no funcionamento dos modelos do Word, analise as afirmativas a seguir:

I. Um modelo no Word é um arquivo base que armazena configurações de formatação, estilos de parágrafo, fontes, margens e demais elementos estruturais que servem como referência para novos documentos.

II. Os modelos possuem a extensão padrão .dotx, e quando contêm macros associadas, utilizam a extensão .dotm, permitindo a execução automatizada de tarefas no documento.

III. Alterações feitas em um documento gerado a partir de um modelo modificam automaticamente o arquivo original do modelo, uma vez que ambos permanecem vinculados de forma permanente.

IV. É possível criar modelos personalizados e defini-los como padrão para novos documentos, substituindo o modelo Normal.dotx que o Word utiliza por padrão.

Assinale a alternativa correta:

- (A) Apenas as afirmativas I, III e IV são verdadeiras.
- (B) Apenas as afirmativas I, II e IV são verdadeiras.
- (C) Apenas as afirmativas II e III são verdadeiras.
- (D) As afirmativas I, II, III e IV são verdadeiras.

### Questão 18

A proteção das informações digitais na internet não depende apenas de mecanismos de segurança ativos, mas também de estratégias de recuperação diante de falhas, perdas ou ataques cibernéticos. Dentre essas estratégias, o backup destaca-se como uma das práticas mais recomendadas para preservar a integridade e a disponibilidade dos dados em ambientes pessoais e corporativos. Considerando boas práticas relacionadas ao uso de backup, assinale a alternativa **correta**:

- (A) Backups automáticos agendados são desnecessários, pois a recuperação de dados só é eficiente quando feita manualmente pelo usuário, evitando sobrescritas acidentais.
- (B) O armazenamento em nuvem elimina completamente a necessidade de backups locais, uma vez que os provedores de serviço asseguram proteção total contra falhas e perda de dados.
- (C) Manter apenas uma cópia de segurança em um dispositivo conectado permanentemente ao computador principal garante maior agilidade no processo de restauração, sem comprometer a segurança.
- (D) O modelo conhecido como "3-2-1" recomenda ter três cópias dos dados, armazenadas em pelo menos dois tipos de mídia diferentes, sendo uma delas mantida fora do local principal.

### Questão 19

Analise as afirmativas a seguir sobre as funções de cálculo condicional do Microsoft Excel e assinale V (verdadeiro) ou F (falso):

() A função SE permite definir uma condição lógica e retornar um valor caso ela seja verdadeira e outro se for falsa, sendo possível aninhar várias funções SE dentro de uma mesma fórmula.

() A função SOMASES realiza a soma de valores com base em um único critério, enquanto SOMASE permite múltiplos critérios em colunas diferentes.

() A função CONT.SE serve para contar quantas células atendem a um critério específico, mas não diferencia letras maiúsculas de minúsculas.

() A função MÉDIASE devolve a média apenas dos valores que atendem a uma condição, funcionando de forma semelhante à SOMASE, mas aplicando o cálculo de média em vez da soma.

() A função SEERRO é utilizada para substituir mensagens de erro como #DIV/0! ou #N/D por outro texto definido pelo usuário, o que ajuda a tornar relatórios mais limpos e compreensíveis.

Assinale a alternativa que apresenta a sequência correta dos itens acima, de cima para baixo:

- (A) F, F, F, V, V
- (B) F, F, V, V, F
- (C) V, F, V, V, V
- (D) V, F, F, V, F

### Questão 20

A ferramenta de Validação de Dados é amplamente utilizada para manter a integridade das informações inseridas em planilhas, permitindo restringir, controlar e orientar o preenchimento das células. Acerca deste recurso e seu funcionamento no Excel, julgue as afirmativas abaixo:

I. É possível limitar a entrada de valores em uma célula apenas a números inteiros dentro de um intervalo definido, como entre 1 e 100, utilizando critérios configurados no tipo "Número inteiro".

II. O uso de mensagens de entrada na validação de dados serve apenas para exibir alertas de erro, não sendo possível inserir instruções ou orientações para o usuário.

III. A criação de uma lista suspensa pode ser feita informando manualmente os itens separados por ponto e vírgula ou referenciando um intervalo de células com os valores permitidos.

IV. É possível combinar a validação de dados com fórmulas personalizadas, que avaliam condições específicas e retornam verdadeiro ou falso, determinando se a entrada será aceita.

Assinale a alternativa correta:

- (A) Apenas as afirmativas II e IV são verdadeiras.
- (B) Apenas as afirmativas II, III e IV são verdadeiras.
- (C) As afirmativas I, II, III e IV são verdadeiras.
- (D) Apenas as afirmativas I, III e IV são verdadeiras.

## CONHECIMENTOS ESPECÍFICOS

### Questão 21

A análise de liquidez avalia a capacidade da empresa de honrar seus compromissos de curto prazo. O índice de Liquidez Corrente (LC) é o indicador mais tradicional (Ativo Circulante / Passivo Circulante). Assinale a alternativa CORRETA que descreve uma operação que, necessariamente, aumenta o índice de Liquidez Corrente, supondo que ele seja inicialmente superior a

1,0 (ex: R\$ 200 / R\$ 100 = 2,0).

- (A) A obtenção de um empréstimo de longo prazo reduz o Ativo Circulante, pois o valor recebido é destinado diretamente ao pagamento de despesas operacionais já vencidas.
- (B) A compra de mercadorias a prazo (curto prazo), aumentando o Ativo Circulante (Estoque) e o Passivo Circulante (Fornecedores).
- (C) A aquisição de estoques com pagamento à vista (saída de caixa), dentro do mesmo exercício.
- (D) O pagamento de uma dívida de curto prazo (Passivo Circulante) utilizando recursos do caixa (Ativo Circulante).

### Questão 22

Com base exclusivamente no disposto na Norma Brasileira de Contabilidade (NBC) – Estrutura Conceitual para Relatório Financeiro (NBC TG 00), sem considerar jurisprudência ou doutrina, que define as características qualitativas fundamentais da informação contábil, assinale a alternativa CORRETA que identifica as duas características qualitativas fundamentais.

- (A) Compreensibilidade e Relevância.
- (B) Tempestividade e Representação Fidedigna.
- (C) Relevância e Representação Fidedigna.
- (D) Comparabilidade e Verificabilidade.

### Questão 23

Com base exclusivamente no disposto na Norma Brasileira de Contabilidade (NBC) – Norma Técnica Geral NBC TG 47 (R1) – Receita de Contrato com Cliente, sem considerar jurisprudência ou doutrina, que estabelece o modelo de cinco passos para o reconhecimento da receita de contratos com clientes, assinale a alternativa CORRETA que descreve o Passo 5 (final) desse modelo.

- (A) Determinar o preço da transação, que é a contraprestação que a entidade espera ter direito em troca da transferência dos bens ou serviços.
- (B) Identificar as obrigações de performance distintas no contrato, que são as promessas de transferir bens ou serviços ao cliente.
- (C) Reconhecer a receita quando (ou à medida que) a entidade satisfaz a obrigação de performance, transferindo o controle do bem ou serviço ao cliente.
- (D) Alocar o preço da transação a cada obrigação de performance identificada no contrato, com base no preço de venda individual de cada uma.

### Questão 24

A Norma Brasileira de Contabilidade (NBC) TG 25 (R2) estabelece critérios distintos para o reconhecimento de provisões e a divulgação de passivos contingentes. Considerando o disposto na norma, analise as afirmativas a seguir.

I. Uma provisão deve ser reconhecida quando a entidade tem uma obrigação presente (legal ou não formalizada) como resultado de evento passado, é provável a saída de recursos e o valor pode ser estimado com confiabilidade.

II. Um passivo contingente refere-se a uma obrigação possível que resulta de eventos passados, cuja existência será confirmada apenas pela ocorrência futura de eventos incertos, ou uma obrigação presente cuja saída de recursos não é provável ou o valor não pode ser estimado.

III. Um passivo contingente nunca deve ser reconhecido no Balanço Patrimonial, mas deve ser divulgado em nota explicativa, a menos que a possibilidade de saída de recursos seja classificada como remota.

Assinale a alternativa que apresenta apenas as proposições CORRETAS:

- (A) II e III.
- (B) I e II.
- (C) I e III.
- (D) I, II e III.

### Questão 25

Com base exclusivamente na Lei Federal nº 4.320, de 17 de março de 1964, que estabelece normas gerais de direito financeiro para elaboração e controle dos orçamentos e balanços da União, dos Estados, dos Municípios e do Distrito Federal, no que se refere aos estágios da receita pública orçamentária, sem considerar jurisprudência ou doutrina, julgue os itens a seguir como (V) Verdadeiros ou (F) Falsos:

(\_\_\_) O Lançamento é o ato da repartição competente que verifica a ocorrência do fato gerador da obrigação correspondente, determina a matéria tributável, calcula o montante do tributo devido, identifica o contribuinte e, sendo o caso, propõe a aplicação da penalidade cabível.

(\_\_\_) O Lançamento é o estágio da execução da receita que transfere os valores arrecadados pelos bancos autorizados para a Conta Única do Tesouro.

(\_\_\_) A Arrecadação é a etapa em que os contribuintes ou devedores entregam os recursos devidos aos agentes arrecadadores ou estabelecimentos bancários credenciados.

(\_\_\_) O regime da receita orçamentária é o de competência, pois a receita pertence ao exercício em que ocorre o fato gerador, conforme determinado pelo estágio do Lançamento (art. 52).

Após análise, assinale a alternativa que apresenta a sequência CORRETA dos itens acima, de cima para baixo:

- (A) F, F, V, V.
- (B) V, V, F, F.
- (C) V, F, F, V.
- (D) V, F, V, F.

### Questão 26

Com base exclusivamente na Lei Federal nº 4.320, de 17 de março de 1964, que estabelece normas gerais de direito financeiro para elaboração e controle dos orçamentos e balanços da União, dos Estados, dos Municípios e do Distrito Federal (sem considerar jurisprudência ou doutrina), assinale a alternativa CORRETA que define o estágio da "Liquidação" da despesa pública orçamentária.

- (A) O ato emanado de autoridade competente que cria para o Estado a obrigação de pagamento pendente ou não de implemento de condição, sendo este o momento que afeta a dotação orçamentária (regime da despesa).
- (B) A entrega de numerário a servidor para realização de despesas que não possam seguir o processo normal, sendo este o primeiro estágio da despesa em regime de adiantamento.
- (C) A verificação do direito adquirido pelo credor tendo por base os títulos e documentos comprobatórios do respectivo crédito, com o objetivo de apurar a origem, o objeto, a importância exata a pagar e a quem pagar.
- (D) A ordem de pagamento (despacho) exarada por autoridade competente, determinando que a despesa seja paga, ocorrendo após a regular liquidação.

### Questão 27

A análise dos indicadores de endividamento (ou estrutura de capital) avalia o nível de dependência da empresa de capitais de terceiros. Assinale a alternativa CORRETA que define o indicador "Garantia do Capital Próprio" (ou Grau de Endividamento).

- (A) (Patrimônio Líquido / Ativo Total).
- (B) (Passivo Circulante / Passivo Exigível Total).
- (C) (Passivo Exigível Total / Patrimônio Líquido).
- (D) (Ativo Total / Passivo Exigível Total).

### Questão 28

A Lei Complementar nº 101/2000 (Lei de Responsabilidade Fiscal - LRF) estabelece mecanismos de controle para despesas que extrapolam o exercício. Com base exclusivamente na LRF (Art. 42), assinale a alternativa CORRETA sobre as vedações nos últimos quadrimestres do mandato.

- (A) É vedado ao titular de Poder, em todo o último ano do mandato, realizar qualquer tipo de operação de crédito, mesmo que seja por antecipação de receita orçamentária (ARO).
- (B) É vedado ao titular de Poder, nos últimos dois quadrimestres do seu mandato, contrair obrigação de despesa que não possa ser cumprida integralmente dentro dele, ou que tenha parcelas a serem pagas no exercício seguinte sem que haja suficiente disponibilidade de caixa para este efeito.

- (C) É vedado ao titular de Poder, no último quadrimestre do mandato, inscrever em Restos a Pagar despesas liquidadas (processadas), devendo efetuar o pagamento integral de todos os fornecedores.
- (D) É vedado ao titular de Poder, nos últimos 180 (cento e oitenta) dias do mandato, empenhar qualquer despesa de investimento, devendo apenas executar o custeio da máquina pública.

### Questão 29

Com base exclusivamente na Norma Brasileira de Contabilidade NBC TSP 11 – Demonstrações Contábeis, emitida pelo Conselho Federal de Contabilidade (CFC), e no Manual de Contabilidade Aplicada ao Setor Público (MCASP), da Secretaria do Tesouro Nacional (STN), sem considerar jurisprudência ou doutrina, o Balanço Patrimonial no setor público evidencia a situação patrimonial da entidade. Julgue os itens a seguir como (V) Verdadeiros ou (F) Falsos:

( ) O Ativo é dividido em Circulante e Não Circulante, e o Não Circulante inclui os grupos Realizável a Longo Prazo, Investimentos, Imobilizado e Intangível.

( ) Os "Créditos Tributários a Receber" (ex.: IPTU lançado e não vencido) devem ser classificados integralmente no Ativo Não Circulante, pois representam a Dívida Ativa.

( ) O Passivo é dividido em Circulante e Não Circulante. O Patrimônio Líquido é apresentado segregado do Passivo, evidenciando o Ativo = Passivo + Patrimônio Líquido.

( ) A "Dívida Fundada Interna" (obrigações com prazo superior a doze meses) é classificada como Passivo Circulante, pois é uma obrigação do Tesouro.

Após análise, assinale a alternativa que apresenta a sequência CORRETA dos itens acima, de cima para baixo:

- (A) V, V, F, F.
- (B) V, F, V, F.
- (C) V, F, F, V.
- (D) F, F, V, V.

### Questão 30

O Balanço Orçamentário é uma das principais demonstrações contábeis do setor público. Com base exclusivamente no disposto no Art. 102 da Lei Federal nº 4.320/1964, analise as afirmativas a seguir.

I. O Balanço Orçamentário demonstrará a receita e a despesa orçamentárias, bem como os recebimentos e os pagamentos de natureza extraorçamentária.

II. O Balanço Orçamentário demonstrará as receitas previstas e as despesas fixadas (dotação inicial), confrontando-as com as receitas arrecadadas e as despesas empenhadas (execução).

III. O Balanço Orçamentário evidenciará o resultado orçamentário do exercício, que é a diferença entre a

receita arrecadada e a despesa liquidada no período.

Assinale a alternativa que apresenta apenas as proposições CORRETAS:

- (A) I e II.
- (B) II e III.
- (C) II.
- (D) I e III.

### Questão 31

Os indicadores de liquidez avaliam a capacidade de pagamento de curto prazo. O "Índice de Liquidez Seca" (ILS) difere do "Índice de Liquidez Corrente" (ILC) por ser mais conservador. Assinale a alternativa CORRETA que define o cálculo do Índice de Liquidez Seca.

- (A) (Caixa e Equivalentes de Caixa + Clientes) / Passivo Circulante.
- (B) (Ativo Circulante - Estoques) / Passivo Circulante.
- (C) (Caixa e Equivalentes de Caixa) / Passivo Circulante.
- (D) Ativo Circulante / (Passivo Circulante - Fornecedores).

### Questão 32

Com base exclusivamente no disposto na Norma Brasileira de Contabilidade – Norma Técnica Geral (NBC TG) 04 (R4) – Ativo Intangível, sem considerar jurisprudência ou doutrina, que define os critérios de reconhecimento para ativos não monetários sem substância física e disciplina o tratamento dos gastos com Pesquisa e Desenvolvimento (P&D), julgue os itens a seguir como (V) Verdadeiros ou (F) Falsos:

( ) Os gastos incorridos na fase de "Pesquisa" devem ser, obrigatoriamente, reconhecidos como despesa no resultado do período em que são incorridos, não podendo ser capitalizados como ativo intangível.

( ) Os gastos incorridos na fase de "Desenvolvimento" devem ser, obrigatoriamente, reconhecidos como despesa no resultado, pois o benefício futuro ainda é incerto.

( ) Um ativo intangível gerado na fase de "Desenvolvimento" só pode ser reconhecido (capitalizado) se a entidade demonstrar, cumulativamente, seis critérios, incluindo a viabilidade técnica, a intenção de concluir e a capacidade de mensurar os gastos.

( ) O ágio por expectativa de rentabilidade futura (goodwill) gerado internamente deve ser reconhecido como ativo intangível, pois representa a capacidade da empresa de gerar lucros futuros.

Após análise, assinale a alternativa que apresenta a sequência CORRETA dos itens acima, de cima para baixo:

- (A) V, V, F, F.
- (B) F, F, V, V.

(C) V, V, V, F.

(D) V, F, V, F.

### Questão 33

A Contabilidade Aplicada ao Setor Público (CASP) utiliza o Plano de Contas Aplicado ao Setor Público (PCASP) para registro dos atos e fatos. O PCASP estrutura-se em classes. Assinale a alternativa CORRETA que descreve a função das classes de contas.

- (A) As Classes 1 (Receita Orçamentária) e 2 (Crédito Orçamentário) registram os fatos da natureza orçamentária, seguindo o regime de caixa para a receita e de competência para a despesa.
- (B) As Classes 1 (Ativo), 2 (Passivo e PL), 3 (Variação Patrimonial Diminutiva) e 4 (Variação Patrimonial Aumentativa) registram os fatos da natureza patrimonial (competência).
- (C) As Classes 3 (Ativo) e 4 (Passivo) registram a natureza patrimonial, enquanto as Classes 5 (Controle de Aprovação) e 6 (Controle de Execução) registram a natureza orçamentária.
- (D) As Classes 5 (Controles Devedores) e 6 (Controles Credores) registram os fatos da natureza patrimonial, enquanto as Classes 7 e 8 registram os atos potenciais.

### Questão 34

A análise de liquidez avalia a capacidade da empresa de honrar seus compromissos de curto prazo. O índice de Liquidez Corrente (LC) é o indicador mais tradicional (Ativo Circulante / Passivo Circulante). Assinale a alternativa CORRETA que descreve uma operação que, necessariamente, aumenta o índice de Liquidez Corrente, supondo que ele seja superior a 1,0.

- (A) A aquisição de estoques com pagamento à vista (saída de caixa), dentro do mesmo exercício.
- (B) O pagamento de uma dívida de curto prazo (Passivo Circulante) utilizando recursos do caixa (Ativo Circulante).
- (C) O recebimento de uma duplicata de longo prazo, com o valor sendo depositado na conta corrente da empresa.
- (D) A integralização de capital social em dinheiro reduz o Ativo Circulante, pois o valor depositado na conta corrente da empresa representa saída de recursos para os sócios.

### Questão 35

Com base exclusivamente no disposto na Lei federal nº 11.638, de 28 de dezembro de 2007, que promoveu alterações na Lei federal nº 6.404, de 15 de dezembro de 1976 (Lei das Sociedades por Ações – Lei das S.A.), sem considerar jurisprudência ou doutrina, visando à convergência às normas internacionais de contabilidade e à introdução de novos grupos e conceitos contábeis, assinale a alternativa CORRETA que descreve uma

dessas alterações.

- (A) Introduziu a Demonstração de Fluxos de Caixa (DFC) em substituição à Demonstração de Lucros ou Prejuízos Acumulados (DLPA) para todas as empresas.
- (B) Instituiu o subgrupo "Intangível" dentro do Ativo Não Circulante, segregando direitos que não tenham objeto corpóreo, como marcas e patentes, que anteriormente eram registrados, em sua maioria, no Imobilizado ou Diferido.
- (C) Extinguiu o grupo do "Ativo Diferido" e determinou que os saldos remanescentes fossem integralmente baixados como prejuízo no exercício da publicação da lei.
- (D) Tornou obrigatória a "Reavaliação de Ativos" para todas as companhias abertas, exigindo que o Imobilizado fosse registrado ao valor justo anualmente.

### Questão 36

Com base exclusivamente na Lei Federal nº 6.404, de 15 de dezembro de 1976, especialmente no art. 188, que exige a apresentação da Demonstração do Valor Adicionado (DVA) para as companhias abertas, e na Norma Brasileira de Contabilidade NBC TG 09 – Demonstração do Valor Adicionado, emitida pelo Conselho Federal de Contabilidade (CFC), sem considerar jurisprudência ou doutrina, analise as afirmativas a seguir:

I. A DVA consolida, na primeira parte (geração), a Receita Bruta, subtraindo os Insumos Adquiridos de Terceiros e somando o Valor Adicionado Recebido em Transferência (ex.: resultado de equivalência).

II. A segunda parte da DVA (distribuição) deve evidenciar a riqueza distribuída entre Pessoal e Encargos, Impostos (federais, estaduais e municipais), Remuneração de Capitais de Terceiros (juros/aluguéis) e Remuneração de Capitais Próprios (dividendos/lucros retidos).

III. A distribuição do valor adicionado deve ser igual a 100% da receita líquida da entidade, demonstrando a eficiência na alocação de recursos.

Assinale a alternativa que apresenta apenas as proposições CORRETAS:

- (A) II e III.
- (B) I, II e III.
- (C) I e II.
- (D) I e III.

### Questão 37

Com base exclusivamente na Lei Federal nº 4.320, de 17 de março de 1964, que estatui normas gerais de direito financeiro para elaboração e controle dos orçamentos e balanços da União, dos Estados, dos Municípios e do Distrito Federal, a qual disciplina os Créditos Adicionais, entendidos como autorizações de despesa não computadas ou insuficientemente dotadas na Lei de

Orçamento (sem considerar jurisprudência ou doutrina), assinale a alternativa CORRETA que define os Créditos Especiais.

- (A) São os destinados a reforço de dotação orçamentária que se mostrou insuficiente, cuja autorização pode constar na própria Lei Orçamentária Anual.
- (B) São os destinados a cobrir o déficit orçamentário, sendo abertos por meio de operações de crédito por antecipação de receita (ARO).
- (C) São os destinados a despesas urgentes e imprevistas, como em caso de guerra, comoção interna ou calamidade pública, sendo abertos por Medida Provisória (na União) ou decreto.
- (D) São os destinados a despesas para as quais não haja dotação orçamentária específica, sendo autorizados por lei e abertos por decreto do Executivo.

### Questão 38

Com base exclusivamente na Norma Brasileira de Contabilidade NBC TG 03 (R3) – Demonstração dos Fluxos de Caixa –, emitida pelo Conselho Federal de Contabilidade, e no art. 188 da Lei Federal nº 6.404, de 15 de dezembro de 1976, sem considerar jurisprudência ou doutrina, a Demonstração dos Fluxos de Caixa (DFC) deve classificar os fluxos em três atividades. Assinale a alternativa CORRETA que descreve o tratamento de juros e dividendos pagos e recebidos na DFC.

- (A) Juros e dividendos recebidos podem ser classificados como Atividades Operacionais ou de Investimento; juros e dividendos pagos podem ser classificados como Atividades Operacionais ou de Financiamento.
- (B) Juros pagos e dividendos pagos são classificados como Atividades de Financiamento; juros recebidos e dividendos recebidos são classificados como Atividades de Investimento.
- (C) Juros pagos ou recebidos são sempre Atividades Operacionais, dividendos pagos são Atividades de Financiamento, e dividendos recebidos são Atividades de Investimento.
- (D) Juros pagos ou recebidos são sempre classificados como Atividades Operacionais, enquanto dividendos pagos ou recebidos são sempre classificados como Atividades de Financiamento.

### Questão 39

Com base exclusivamente no disposto na Lei federal nº 4.320, de 17 de março de 1964, que estatui normas gerais de Direito Financeiro para a elaboração e o controle dos orçamentos e balanços da União, dos Estados, do Distrito Federal e dos Municípios, bem como no Manual de Contabilidade Aplicada ao Setor Público (MCASP) e nas Normas Brasileiras de Contabilidade Aplicadas ao Setor Público (NBC TSP), sem considerar jurisprudência ou doutrina, acerca do registro dos fatos contábeis no setor público segundo o regime de

competência para o Subsistema Patrimonial, que gera Variações Patrimoniais, analise as afirmativas a seguir:

I. O lançamento (fato gerador) de um imposto, como o Imposto Predial e Territorial Urbano (IPTU), é registrado no Subsistema Patrimonial como uma Variação Patrimonial Aumentativa (VPA), em contrapartida a um direito a receber (Ativo).

II. A arrecadação desse mesmo imposto (entrada no caixa) é registrada no Subsistema Patrimonial como um fato permutativo (aumento do Ativo "Caixa" e baixa do Ativo "Direito a Receber"), não afetando o resultado patrimonial.

III. O consumo, mediante requisição, de materiais previamente estocados em almoxarifado, assim como o reconhecimento mensal da depreciação de um veículo, são registrados, no subsistema patrimonial, como Variações Patrimoniais Diminutivas que reduzem o patrimônio líquido, sem representar nova execução de despesa orçamentária, pois a despesa orçamentária correspondente já foi reconhecida por ocasião da aquisição dos materiais ou do bem.

Assinale a alternativa que apresenta apenas as proposições CORRETAS:

- (A) I e II.
- (B) I, II e III.
- (C) I e III.
- (D) II e III.

#### Questão 40

Com base exclusivamente nos conceitos de contabilidade de custos adotados pela legislação fiscal do Imposto de Renda (IR) e pelas Normas Brasileiras de Contabilidade (NBC), em especial a NBC TG 16 – Estoques, sem considerar jurisprudência ou doutrina, acerca dos métodos de custeio por absorção e direto (variável), que diferem fundamentalmente no tratamento dos custos fixos de produção, julgue os itens a seguir como (V) Verdadeiros ou (F) Falsos:

(\_\_ ) O Custeio por Absorção aloca todos os custos de fabricação (fixos e variáveis) aos produtos, sendo o único método aceito pela legislação fiscal (Imposto de Renda) e pela contabilidade societária (NBC TG 16) para avaliação de estoques.

(\_\_ ) O Custeio Direto (Variável) trata os custos fixos de fabricação como despesas do período, não os incorporando aos estoques; conseqüentemente, o lucro bruto apurado por este método é sempre maior que o do custeio por absorção.

(\_\_ ) Quando o volume de produção é maior que o volume de vendas (aumentando os estoques), o lucro apurado pelo Custeio por Absorção é maior do que o lucro apurado pelo Custeio Direto.

(\_\_ ) Quando o volume de vendas é maior que o volume de produção (reduzindo os estoques), o lucro apurado pelo Custeio por Absorção é menor do que o lucro apurado pelo Custeio Direto.

Após análise, assinale a alternativa que apresenta a sequência CORRETA dos itens acima, de cima para baixo:

- (A) V, V, F, F.
- (B) V, F, F, F.
- (C) V, F, V, V.
- (D) F, F, V, V.

RASCUNHO - NÃO DESTAQUE