



PROCESSO SELETIVO SIMPLIFICADO PARA CONTRATAÇÃO DE PROFISSIONAIS TEMPORÁRIOS POR EXCEPCIONAL INTERESSE PÚBLICO

CADERNO DE PROVA 03

LICENCIATURA EM CIÊNCIAS BIOLÓGICAS

Data de aplicação: 21/12/2025

1. Ao receber este Caderno, aguarde a autorização do Fiscal de Sala e em seguida confira se ele contém 30 (trinta) questões objetivas numeradas sequencialmente de 1 a 30, cada uma com 5 (cinco) alternativas indicadas pelas letras 'A' a 'E', das quais, somente uma corresponderá à resposta certa para a questão.
2. **ATENÇÃO!** A Folha de Respostas será entregue oportunamente pelos Fiscais de Sala. Ao recebê-lo, assinelo.
3. Na Folha de Respostas marque a letra correspondente à resposta correta para a questão conforme o seu julgamento, utilizando **caneta esferográfica de tinta azul ou preta**, conforme exemplo abaixo:



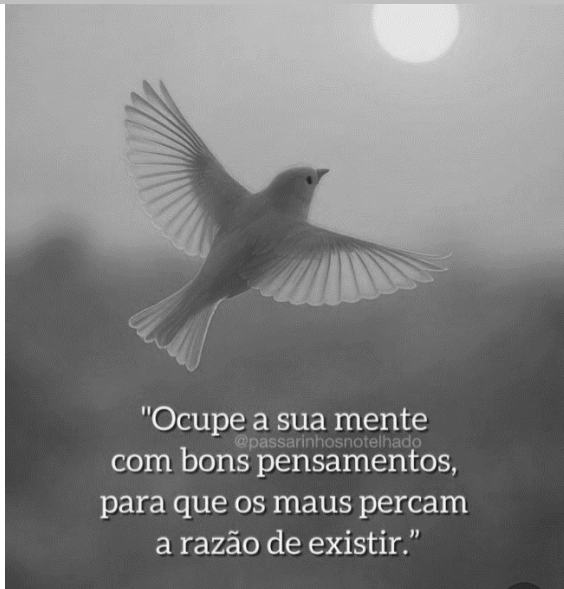
ATENÇÃO! A marcação de mais de uma alternativa anula a questão, mesmo que uma das respostas esteja correta.

4. O tempo total para a resolução da prova e preenchimento da Folha de Respostas é de 3 (três) horas. Ao terminar as provas, entregue ao Fiscal de Sala a Folha de Respostas, e assinelo a Lista de Presença.
5. As provas, os gabaritos, os resultados e as demais informações referentes ao Processo Seletivo Simplificado, serão divulgados no site oficial da FACAPE: www.facape.br, conforme previsto no Edital N°. 001/2025
6. O candidato só poderá sair da Sala com o Caderno de Provas após 2 (duas) horas e 30 (trinta) minutos do início da aplicação da prova.

Boa prova!

LÍNGUA PORTUGUESA – NS 100

QUESTÃO 01



Disponível em: <http://www.passarinhosnotelhado.com.br>

Sobre o texto acima, é CORRETO afirmar que:

- A) a forma verbal “ocupe” é uma das características da função emotiva da linguagem.
- B) a palavra “bons” estabelece com o termo “pensamentos” uma relação de concordância verbal.
- C) o coesivo “para que” introduz uma oração que expressa valor semântico de causa.
- D) a palavra “maus” está com a grafia inadequada.
- E) o termo “de existir” estabelece com “razão” uma relação de regência nominal.

QUESTÃO 02

“Será genuína sabedoria de vida de quem possui algo de justo em si mesmo, se, em caso de necessidade, souber limitar as próprias carências, a fim de preservar ou ampliar a sua liberdade, isto é, se souber contentar-se com o menos possível para a sua pessoa nas relações inevitáveis com o universo humano.”

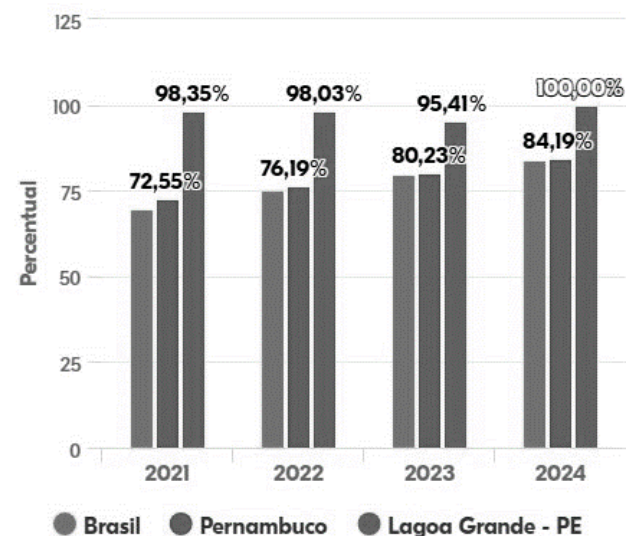
Arthur Schopenhauer

De acordo com a leitura do texto acima, pode-se afirmar que:

- A) As palavras “genuína”, “carências” e “inevitáveis” estão acentuadas de acordo com as regras vigentes de acentuação gráfica.
- B) no trecho “Será genuína sabedoria de vida de quem possui algo de justo em si mesmo...”, há um vocábulo com a grafia incorreta.
- C) a oração “...se, em caso de necessidade, souber limitar as próprias carências...”, expressa valor semântico de consequência.
- D) No trecho “...a fim de preservar ou ampliar a sua liberdade, isto é, se souber contentar-se com o menos possível...”, a expressão “isto é” expressa valor semântico de conclusão.
- E) No trecho “...para a sua pessoa nas relações inevitáveis com o universo humano.”, a palavra “humano” foi empregada no singular para estabelecer uma relação de regência verbal com o termo “universo”.

QUESTÃO 03

Cobertura da atenção primária à saúde



Disponível em: <https://primeirainfanciaprimeiro.fmcsv.org.br>

Considerando que os gráficos servem para representar dados de forma visual e simplificada para facilitar a compreensão de



informações, a função de linguagem predominante é:

- A) emotiva.
- B) poética.
- C) fática.
- D) metalinguística.
- E) referencial.

QUESTÃO 04

Movimento dos barcos

“Estou cansado e você também
Vou sair sem abrir a porta e não voltar nunca
mais
Desculpe a paz que eu lhe roubei
E o futuro esperado que não dei
É impossível levar um barco sem temporais
E suportar a vida como um momento além do
cais
Que passa ao largo do nosso corpo
Não quero ficar dando adeus às coisas
passando
Eu quero é passar com elas
E não deixar nada mais do que as cinzas de um
cigarro
E a marca de um abraço no seu corpo
Não, não sou eu quem vai ficar no porto
chorando
Lamentando o eterno movimento dos barcos”

Jards Macalé e Capinam

No poema acima, assinale a alternativa que contém uma figura de linguagem que estabelece uma equivalência explícita entre dois termos, através de um elo coesivo.

- A) “Vou sair sem abrir a porta e não voltar nunca mais”.
- B) “É impossível levar um barco sem temporais”.
- C) “Não quero ficar dando adeus às coisas passando”.
- D) “E suportar a vida como um momento além do cais”.
- E) “Não, não sou eu quem vai ficar no porto chorando”.

QUESTÃO 05



Na placa acima, há um desvio da norma culta referente à:

- A) concordância verbal.
- B) concordância nominal.
- C) regência nominal.
- D) regência verbal.
- E) colocação pronominal.

QUESTÃO 06

“Às vezes a gente vai deitar com aquela sensação de que poderíamos ter feito algo a mais no dia. Pela manhã poderíamos ter tomando um café especial e, ao sair de casa, ter dito às pessoas que convivem conosco que a amamos. No trabalho, usaríamos a arma do sorriso no rosto para afastar aquela pessoa que, com sua energia carregada de inveja, vinha nos desestabilizar. E seríamos agradáveis com ela, a deixando sem espaço para fazer ou pensar o mal.”

Edgard Abbehusen

Sobre o texto, acima, assinale a alternativa CORRETA.

- A) Em “Às vezes a gente vai deitar com aquela sensação de que poderíamos ter feito algo a mais no dia.”, a oração “... de que poderíamos ter feito algo a mais no dia.” é subordinada que expressa valor semântico de contradição.
- B) Em “...ter dito às pessoas que convivem conosco que a amamos.”, a oração “...que



convivem conosco...”, expressa valor semântico de condição.

- C) Em “Pela manhã poderíamos ter tomando um café especial e, ao sair de casa...”, a forma verbal “poderíamos” foi empregada no futuro do pretérito do modo indicativo.
- D) Em “No trabalho, usaríamos a arma do sorriso no rosto para afastar aquela pessoa que, com sua energia carregada de inveja, vinha nos desestabilizar.”, a colocação do pronome oblíquo “nos” foi usada de forma enclítica.
- E) Em “E seríamos agradáveis com ela, a deixando sem espaço para fazer ou pensar o mal.”, o vocábulo “agradáveis” está acentuado em desacordo com as normas de acentuação gráfica.

QUESTÃO 07

“No Brasil, país de dimensões continentais e marcado por uma grande diversidade climática, geográfica e socioeconômica, os efeitos das mudanças climáticas podem variar de acordo com a região. Em algumas áreas, o aumento das temperaturas e a escassez de recursos hídricos intensificam problemas como a desertificação e a insegurança alimentar, como ocorre na região Nordeste; em outras, chuvas excessivas e enchentes afetam a infraestrutura e a saúde pública, como aconteceu recentemente no estado do Rio Grande do Sul. Além disso, o surgimento ou a proliferação de doenças infecciosas transmitidas por vetores (a exemplo de dengue, zika e chikungunya) evidencia a relação estreita entre clima e saúde, demandando ações específicas de vigilância e controle.”

Disponível em: <https://www.iess.org.br> (adaptado)

Leia o texto acima e assinale a alternativa CORRETA.

- A) No período “No Brasil, país de dimensões continentais e marcado por uma grande diversidade climática, geográfica e socioeconômica, os efeitos das mudanças climáticas podem variar de acordo com a

região.”, as palavras “climática”, “geográfica” e “socioeconômica” são acentuadas por serem paroxítonas.

- B) No trecho “Em algumas áreas, o aumento das temperaturas e a escassez de recursos hídricos intensificam problemas como a desertificação e a insegurança alimentar...”, as palavras “escassez”, “hídricos” e “desertificação”, estão grafadas em desacordo com o sistema ortográfico vigente.
- C) No fragmento “...como ocorre na região Nordeste; em outras, chuvas excessivas e enchentes afetam a infraestrutura e a saúde pública...”, as palavras “saúde” e “pública” são acentuadas graficamente pelo mesmo motivo.
- D) No trecho “Além disso, o surgimento ou a proliferação de doenças infecciosas transmitidas por vetores (a exemplo de dengue, zika e chikungunya)...”, o conectivo “Além disso” inicia uma oração com valor semântico de acréscimo.
- E) No fragmento “...evidencia a relação estreita entre clima e saúde, demandando ações específicas de vigilância e controle.”, a forma verbal “evidencia” foi usada no modo subjuntivo.

QUESTÃO 08

O impossível carinho

“Escuta, eu não quero contar-te o meu desejo
Quero apenas contar-te a minha ternura
Ah se em troca de tanta felicidade que me dás
Eu te pudesse repor
-Eu soubesse repor -
No coração despedaçado
As mais puras alegrias de tua infância!”

O poema acima é de Manuel Bandeira. É bastante perceptível que o poeta explora:

- A) a efemeridade da vida.
- B) os sentimentos de sua infância.
- C) a ingratidão da mulher amada.
- D) a irracionalidade dos sentimentos.
- E) a superação dos obstáculos.



QUESTÃO 09

“Um grupo de cientistas divulgou um mapa que mostra como a matéria é distribuída no universo, por meio de uma das medições mais precisas até o momento. Combinando dados da pesquisa de energia escura e do telescópio South Pole, o levantamento ajudará a entender mais sobre a evolução do universo.”

Disponível em:
<https://www.correiobraziliense.com.br>
(adaptado)

A forma verbal resultante da transposição da frase da oração “Um grupo de cientistas divulgou um mapa...” para a voz passiva analítica seria:

- A) será divulgado.
- B) é divulgado.
- C) foi divulgado.
- D) seria divulgado.
- E) foram divulgados.

QUESTÃO 10

“Acorde todas as manhãs com um sorriso. Esta é mais uma oportunidade que você tem para ser feliz. Seja seu próprio motor de ignição. O dia de hoje jamais voltará. Não o desperdice, pois você nasceu para ser feliz! Enumere as boas coisas que você tem na vida. Ao tomar consciência do seu valor, você será capaz de ir em frente com muita força, coragem e confiança!”

Roberto Shinyashiki

Assinale a alternativa em que o autor empregou uma forma verbal no futuro do presente do modo indicativo.

- A) “Ao tomar consciência do seu valor, você será capaz de ir em frente com muita força, coragem e confiança!”.
- B) “Esta é mais uma oportunidade que você tem para ser feliz.”.
- C) Não o desperdice, pois você nasceu para ser feliz!”.

- D) “Enumere as boas coisas que você tem na vida.”.
- E) “Acorde todas as manhãs com um sorriso”.



CONHECIMENTOS ESPECÍFICOS – NS 410

QUESTÃO 11

Na contemporaneidade, o mundo sofreu transformações extremas e complexas no conjunto das forças científicas, tecnológicas, políticas, econômicas, sociais e culturais, o que levou a escola a repensar o seu papel e sua importância social, como instância do saber e de formação humana. Diante desse desafio, a escola necessitou irradiar de algumas práticas e reorganizá-la como organismo vivo e propulsor da educação para a vida de seus diferentes protagonistas.

Disponível em:
<https://periodicos.newsciencepubl.com/arace/article/view/7619/9844>.
Acesso em 4 de Dez.2025 (adaptado).

Com base no fragmento do texto, a função social que a instituição escolar deve assumir neste contexto contemporâneo, implica em.

- I. Contribuir efetivamente para o desenvolvimento da pessoa, prepará-la para a cidadania e qualificá-la para o trabalho.
- II. Repensar sua forma de organização, gestão, os espaços, os meios e a forma de ensinar.
- III. Contrapor a toda espécie de atitude voluntária de conscientização, de prevenção e de combate a todos os tipos de violência.
- IV. Redefinição da docência como profissão em torno do paradigma da construção de competências.
- V. Erradicar as práticas que impedem o sucesso escolar dos alunos, entre elas a cultura da repetência.

É CORRETO apenas o que se afirma em:

- A) I, II e III.
- B) II, III e IV.
- C) I, III, IV e V.
- D) I, II, IV e V.
- E) II, III, IV e V.

QUESTÃO 12

Transcender a concepção sobre planejamento de ensino para além do ponto de vista como atividade burocrática e de pouca utilidade, reduzindo-o a ideia de simplificação, mecanização e padronização do trabalho docente exige reflexões contínuas sobre sua relevância, abrangência e contribuições na organização do trabalho pedagógico da escola e da sala de aula como espaço para um ensino crítico, colaborativo e transformador. Para isso, é imprescindível conceber o planejamento de ensino para além dos elementos estruturantes, mas como processo contínuo de integração da escola e do contexto social.

Disponível em:
https://www.researchgate.net/publication/348397452_O_PLANEJAMENTO_DE_ENSINO_PARA_ALEM_DOS_ELEMENTOS ESTRUTURANTES_DE_UM_PLANO_DE_AULA.
Acesso em 4 de Dez.2025 (adaptado).

Com base na concepção sobre planejamento de ensino e suas contribuições, avalie as afirmações a seguir.

- I. Racionalizar as atividades docentes tornando-as mais lógicas, eficientes e produtivas.
- II. Garantir um ensino efetivo que resulte na aprendizagem significativa e na promoção do desenvolvimento integral dos alunos.
- III. Verificar o ritmo do processo educativo para os ajustes das estratégias pedagógicas e garantir a eficiência do ensino.
- IV. Definir atividades pedagógicas para preencher o tempo livre do aluno, sem um objetivo claro de aprendizagem.
- V. Fornecer maior segurança ao docente na realização de seus objetivos, reduzindo as incertezas sobre que direção seguir.

É CORRETO apenas o que se afirma em:

- A) II, III e IV.
- B) I, II, IV e V.
- C) I, II, III e V.



- D) I, II e IV.
E) I, IV e V.

QUESTÃO 13

Qualquer debate educacional em seus diferentes níveis escolares com a finalidade de garantir uma educação escolar de qualidade e democrática carece de retomar o significado e a importância do Projeto Político Pedagógico (PPP), como documento que sistematiza a organização da ação educativa da escola na sua globalidade. Nesse sentido, associar a organização da escola à construção do PPP é concebê-lo como processo de inovação e comprometimento com as múltiplas necessidades sociais e culturais dos atores escolares.

Disponível em:
<https://www.scielo.br/j/ccedes/a/CH67BM9yWB8tPfxjVz6cKSH/?format=pdf&lang=pt>
Acesso em: 7 dez. 2025.(adaptado)

Ao correlacionar inovação e o projeto político-pedagógico como ação regulatória ou técnica e como ação emancipatória ou edificante, avalie as afirmações a seguir.

- I. O projeto político-pedagógico, na esteira da inovação regulatória ou técnica, está voltado para a burocratização da instituição educativa, transformando-a em mera cumpridora de normas técnicas e de mecanismos de regulação convergentes e dominadores.
- II. O projeto político-pedagógico, na esteira da inovação emancipatória, enfatiza mais o processo de construção. É a configuração da singularidade e da particularidade da instituição educativa.
- III. A inovação educativa deve produzir rupturas e, sob essa ótica, ela procura romper com a clássica cisão entre concepção e execução, uma divisão própria da organização do trabalho fragmentado.

É CORRETO o que se afirma em:

- A) I, apenas.
- B) II, apenas.
- C) I e II, apenas.
- D) I e III, apenas.
- E) I, II e III.

QUESTÃO 14

Na vertente da teoria pós-crítica o currículo escolar é concebido como elemento de grande relevância para a construção de identidades, cultura e sociedade. O que remete a pensar sobre as práticas pedagógicas que os docentes devem colocar em pauta, reconhecendo que a pluralidade cultural atravessa a escola e, conseqüentemente, reestruturar os conhecimentos, cultura e currículo como elemento de aprendizagem e de democracia inclusiva.

Disponível em:
https://editorarealize.com.br/editora/anais/conedu/2022/TRABALHO_COMPLETO_EV174_MD1_ID9773_TB2674_2711202221201.pdf. Acesso em: 7 dez. 2025.(adaptado)

Considerando a exposição resumida sobre o currículo escolar à luz da teoria crítica e os pressupostos para atender as necessidades da educação atual, avalie as afirmações a seguir.

- I. Que o currículo escolar não é neutro, mas sim um espaço de poder e produção de identidades.
- II. Definir por um currículo que priorize a racionalização dos resultados educacionais rigorosamente especificados e medidos.
- III. Adotar uma prática pedagógica inclusiva, que reconheça a pluralidade e a diversidade que envolve a comunidade e a escola.
- IV. Conceber o papel do professor como um agente de transformação social, e não apenas como transmissor de conteúdo.
- V. Na definição de estratégias para o ensino de forma que contribua para a formação do cidadão consciente; afirmando os valores e estimulando ações que contribuam para a transformação da sociedade.



É CORRETO apenas o que se afirma em:

- A) I, II e III.
- B) I, III, IV e V.
- C) I, II, IV e V.
- D) I, II e IV.
- E) I, IV e V.

QUESTÃO 15

No decorrer da complexidade das práticas pedagógicas, diante do processo de ensino e aprendizagem que envolve contextos, sujeitos, fatores internos e externos diversos e plurais, com vistas à promoção de uma educação democrática que conduza a formação do sujeito para o exercício da cidadania; a avaliação da aprendizagem assume destaque especial nesse processo. O que, demarca sua prática reflexiva, responsável e comprometida com a equidade e justiça, diante das necessidades emergentes dos cenários educativos.

HONÓRIO. Mirtes Gonçalves; SILVA, Teresa Christina Torres. Avaliação da aprendizagem: tecendo caminhos à reflexão da prática pedagógica. Belo Horizonte: Ed. Dialética, 2021. (adaptado)

Pensando na temática e nos múltiplos sentidos e caminhos das práticas avaliativas, numa perspectiva crítica, considera as seguintes características.

- I. Ponderar como processo de inclusão, integrando o aluno no processo educativo.
- II. Conceber como um ato amoroso, quando acolhe o aluno em sua situação real.
- III. Tomar como foco a praticidade como um instrumento de manutenção da estrutura social vigente.
- IV. Considerar como um processo diagnóstico e processual, ou seja, identificar os conhecimentos prévios e acompanhar o desenvolvimento contínuo dos alunos ao longo do processo educativo.
- V. Decorrer de forma dinâmica, diagnosticando a situação para que os alunos possam melhorar mediante mais decisões pedagógicas.

É CORRETO apenas o que se afirma em:

- A) I, II, IV e V.
- B) I, II e III.
- C) II, III e IV.
- D) I, II, III e V.
- E) I, III, IV e V.

QUESTÃO 16

A Pedagogia das Competências no âmbito do trabalho educacional sob a ótica crítica de autores brasileiros e tendo como foco principal as contribuições do sociólogo suíço Philippe Perrenoud, relevantes concepções e perspectivas refletem o quanto é essencial a compreensão conceitual de competência como “uma capacidade de mobilizar diversos recursos cognitivos para enfrentar um tipo de situações”. Isso impõe a formação contínua para os professores do ensino fundamental quanto à apropriação e operacionalização das dez competências prioritárias à democratização do ensino.

PERRENOUD, Philippe. Dez novas competências para ensinar. Porto Alegre: Artmed, 2000.

Considerando as informações apresentadas e, no contexto das competências de referência e as competências mais específicas a trabalhar em formação contínua proposta por Perrenoud, avalie as afirmações a seguir.

- I. Administrar a progressão das aprendizagens: conceber e administrar situações-problema ajustadas ao nível e às possibilidades dos alunos.
- II. Participar da administração da escola: coordenar, dirigir uma escola com todos os seus parceiros.
- III. Enfrentar os deveres e dilemas éticos da profissão: desenvolver o senso de responsabilidade, a solidariedade e o sentimento de justiça.

É CORRETO o que se afirma em:



- A) II, apenas.
- B) I e II, apenas.
- C) III, apenas.
- D) I e III, apenas.
- E) I, II e III.

QUESTÃO 17

Na intenção de evidenciar uma prática pedagógica que apresente uma diversidade ou variedades de atividades que contribua para um melhor desempenho escolar, em meio a esse novo cenário contemporâneo no exigir da escola o enfraquecimento dos paradigmas tradicionais de ensino, estudos e debates se concentram na excelência docente e no impulsionar de uma práxis centrada no eixo das inovações de estratégias que proporcione melhoria na aprendizagem. Nessa perspectiva, as metodologias ativas como estratégias pedagógicas vêm contribuindo significativamente para o fortalecimento do ensino e da aprendizagem.

Disponível em:
<https://remici.com.br/index.php/revista/article/view/274>. Acesso em: 9 dez. 2025.

Relacionando o fragmento textual sobre metodologias ativas e as diferentes estratégias que podem ser utilizadas pelos professores, nos diversos níveis de ensino, avalie as afirmações a seguir.

- I. Na sala de aula invertida o aluno aprende o conteúdo novo em casa, por conta própria e na sala de aula com o auxílio dos professores realizam a fixação do conteúdo.
- II. A aprendizagem baseada em problemas (PBL) tem como objetivo os desafios da aprendizagem com base em problemas complexos e reais para estudos dos alunos, de maneira individual ou em grupo.
- III. O estudo de caso envolve a abordagem de conteúdo por intermédio do estudo de situações de contexto real, os quais são denominados de “casos”, para desenvolver habilidades de análise e tomada de decisão.
- IV. Aprendizagem por memorização com o objetivo de focar unicamente em guardar na

memória os fatos e definições sem um entendimento mais profundo ou aplicação prática do conhecimento.

- V. Aprendizagem entre pares e/ou times, onde os alunos são divididos em pares ou grupos com o objetivo de trocar ideias sobre o que estão aprendendo.

É CORRETO apenas o que se afirma em:

- A) II, III e IV.
- B) I, II, III e V
- C) I, III e IV.
- D) I, II e IV.
- E) II, III, IV e V.

QUESTÃO 18

A Base Nacional Comum Curricular (BNCC) traduz de modo completo e extensivo um conjunto de aprendizagens essenciais para toda a escola brasileira. O que lhe garante uma força normativa e serve de parâmetro para ampliar a definição de aprendizagens como uma junção de conhecimentos, habilidades, atitudes, valores e a capacidade de mobilizar, articular e integrar, expressando-se em competências.

Com a Base, avanços significativos para o ensino fundamental ao afirmar de modo categórico que os alunos são sujeitos em desenvolvimento, com singularidades e formações identitárias e culturais próprias, demandando às escolas práticas educativas condizentes.

Disponível em: https://www.gov.br/mec/pt-br/escola-em-tempo-integral/BNCC_EI_EF_110518_versaofinal.pdf. Acesso em: 9 dez. 2025.(adaptado)

Considerando os fundamentos teórico-metodológicos e as principais características da BNCC nos anos finais, avalie as afirmações a seguir.

- I. Evidenciar os desafios da escola na transição dos anos iniciais para os anos finais, marcada pela mudança do professor generalista para especialistas em diversas



disciplinas, elevando o nível de exigência e exigindo adaptação dos alunos.

- II. Salientar a importância no fortalecimento da autonomia dos adolescentes oferecendo-lhes condições e ferramentas para acessar e interagir criticamente com diferentes conhecimentos e fontes de informação.
- III. Firmar a importância da escola quanto à preservação do compromisso em estimular no aluno, reflexões, análises aprofundadas que contribua para o desenvolvimento de atitudes críticas em relação ao conteúdo e à multiplicidade de ofertas midiáticas e digitais.
- IV. Atribuir à escola o delineamento do projeto de vida dos alunos estabelecendo articulações não somente com seus anseios em relação ao futuro, como também com a continuidade dos estudos no Ensino Médio.
- V. Impor às escolas a obrigatoriedade na implementação da BNCC nos anos finais como documento que determina a elaboração dos currículos.

É CORRETO apenas o que se afirma em:

- A) II, III e V.
- B) II, III e V.
- C) I, II, III e IV.
- D) I, IV e V.
- E) I, II, III e V.

QUESTÃO 19

Nesses 35 anos de vigência, o Estatuto da Criança e do Adolescente (ECA) adquiriu forças como uma das legislações mais avançadas no ordenamento jurídico brasileiro no consolidar de uma doutrina de proteção integral e reconhecendo as crianças e adolescentes como sujeitos de direitos, com prioridade absoluta, dignidade, voz e participação.

Disponível em:
<https://www.cedca.pe.gov.br/legislacao/estatuto>. Acesso em: 10 dez. 2025. (adaptado)

Tomando como referência o texto apresentado e os dispositivos do ECA no Capítulo IV – Do Direito à Educação, à cultura, ao esporte e ao lazer em seu artigo 53, avalie as afirmações seguir.

- I. Assegura a igualdade de condições para o acesso e permanência na escola.
- II. Certifica o direito a colaboração com as atividades de articulação da escola com as famílias e a comunidade.
- III. Assevera o direito de ser respeitado por seus educadores.
- IV. Estimula o direito a criação cultural e o desenvolvimento do espírito científico e do pensamento reflexivo.
- V. Afirma o direito de organização e participação em entidades estudantis.

É CORRETO apenas o que se afirma em:

- A) I, IV e V.
- B) I, II e III.
- C) II, III e IV.
- D) I, II, III e V.
- E) II, III, IV e V.

QUESTÃO 20

Na história política da educação brasileira, nenhum instrumento de caráter normativo foi tão impactante e considerado essencial quanto a Lei de Diretrizes e Bases da Educação Nacional (LDB). Ao prevê os fundamentos, estrutura e normatização do sistema educacional para todas as escolas públicas e privadas, elucidou caminhos para uma condução democrática e inclusiva.

Disponível em:
https://www2.senado.leg.br/bdsf/bitstream/handle/id/686350/lei_diretrizes_bases_educacao_nacional_8ed.pdf?sequence=1&isAllowed=y. Acesso em: 10 dez. 2025. (adaptado)



Diante do exposto, e considerando os princípios e fins da educação nacional que a LDB assevera, avalie as afirmações a seguir.

- I. Igualdade de condições para o acesso e permanência na escola.
- II. Pluralismo de ideias e de concepções pedagógicas.
- III. Valorização do profissional da educação escolar.
- IV. Gratuidade do ensino público em estabelecimentos particulares.
- V. Consideração com a diversidade étnico-racial.

É CORRETO apenas o que se afirma em:

- A) I, III, IV e V.
- B) I, IV e V.
- C) II, III e IV.
- D) I, II, III e V.
- E) II, III, IV e V.



CONHECIMENTOS ESPECÍFICOS – NS 401

QUESTÃO 21

Durante uma atividade prática no laboratório de uma escola, o professor de Ciências, solicita que aos alunos, que realizem uma separação entre uma mistura heterogênea formada por areia, limalha de ferro e água. Considerando os princípios físico-químicos envolvidos no processo de separação de misturas: Qual a sequência correta dos métodos relacionados abaixo, que permitem obter os três componentes de forma isolada?

- A) decantação → destilação simples → peneiração.
- B) imantação → filtração → evaporação.
- C) filtração → destilação → imantação.
- D) imantação → decantação → evaporação.
- E) peneiração → centrifugação → evaporação.

QUESTÃO 22

Não são características dos seres vivos:

- A) organização celular.
- B) composição química complexa.
- C) metabolismo.
- D) reprodução.
- E) crescimento por aposição.

QUESTÃO 23

“A mudança da consciência ambiental na sociedade deve ocorrer numa ordem evolutiva, contínua, tendo ligação direta com os anseios dessa mesma sociedade. A partir do desenvolvimento da consciência ambiental nas crianças, através dos professores, pretende-se uma mudança na sociedade, em decorrência de uma abordagem social e política da questão” (Oliveira e Brasil, 2007). Dentro desse contexto, pode-se falar que o melhor local para se estudar e viver a educação ambiental é:

(Oliveira e Brasil, 2007).

- A) a escola, uma vez que a educação é um dos processos de transformação que envolve toda a comunidade interna e externa.
- B) o ambiente familiar, pois a educação ambiental, restringe-se ao convívio

doméstico e às práticas individuais cotidianas.

- C) as organizações empresariais, posto que o setor produtivo tem condições reais de promover mudanças socioambientais significativas.
- D) as instituições governamentais, por serem responsáveis pela orientação da consciência ambiental da população.
- E) os meios de comunicação, por serem capazes de substituir as práticas educativas formais e informais, garantindo mudanças de comportamento ambiental.

QUESTÃO 24

Sobre a “Fotossíntese”, são realizadas as seguintes afirmativas: Assinale a alternativa CORRETA:

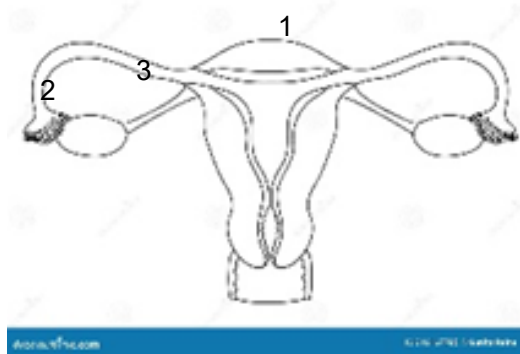
- I. A luz absorvida apresenta duas funções: de impulsionar a transferência de elétrons através de compostos que doam e aceitam elétrons e gerar um gradiente de prótons necessário para síntese da ATP (Adenosina Trifosfato - energia).
- II. A fase Clara pode ser chamada de reação luminosa ou fotoquímica e fase Escura de reação de fixação de carbono:
- III. A fase clara são reações que ocorrem na presença de luz e acontecem no estroma e nos tilacoides do cloroplasto.
- IV. A fase escura, ciclo das pentoses ou ciclo de Calvin pode ocorrer na ausência e presença de luz e acontece no estroma do cloroplasto.

Estão CORRETAS as afirmativas:

- A) I, II, III e IV.
- B) I, II e III.
- C) I, II e IV
- D) II, III e IV
- E) III e IV.

QUESTÃO 25

Observe a figura abaixo e assinale a alternativa CORRETA, localizando o órgão com o processo que ocorre em cada um dele:



- A) 1-Útero – ovulação; 2- ovário – nidação; 3 - trompas – fecundação.
- B) 1-trompas – fecundação; – 3 – útero - ovulação; 2- ovário – nidação.
- C) 3- Trompas – fecundação; 2 – ovário ovulação; 1 – útero – nidação.
- D) 1- Trompas – fecundação; 2- ovário – ovulação; 3 – útero – nidação.
- E) 1 – Ovário – fecundação; 2 – trompas – nidação; 3 – útero – ovulação.

QUESTÃO 26

Com base sobre as teorias evolucionistas, leia as afirmativas abaixo, coloque verdadeiro (V) ou falso (F), e preencha assinando a alternativa CORRETA.

- (...) O termo abiogênese significa literalmente origem não biológica.
- (...) A abiogênese foi uma teoria originada até o século XIX e um seu principal defensor foi Aristóteles.
- (...) Francesco Redi tentou refutar a teoria da Abiogênese.
- (...) Pasteur conseguiu comprovar e derrubar a teoria da Abiogênese.
- (...) Biogênese é a teoria que fala da possibilidade do ser vivo ter surgido da matéria bruta.

- A) V, V, V, V e V.
- B) F, F, V, V e F.
- C) F, V, F, V e V.
- D) V, V, V, V e F.
- E) F, V, V, V e V.

QUESTÃO 27

Sobre a 1ª Lei de Mendel é possível afirmar que:

- A) é chamada de lei da segregação independente.
- B) os diferentes pares de fatores se segregam de tal forma que cada gameta recebe apenas um fator de cada par.
- C) todos os possíveis gametas são produzidos nas mesmas proporções.
- D) os alelos ocupam um único locus do par de cromossomos homólogos.
- E) os cromossomos são do tipo alossomos.

QUESTÃO 28

Sobre a membrana plasmática NÃO podemos afirmar que:

- A) está presente em todos os tipos de células.
- B) apresenta poros hipotéticos.
- C) é semipermeável.
- D) apresenta diferenciações.
- E) é de composição química proteica.

QUESTÃO 29

Com base na fonte nutricional e de energia, podemos organizar os seres vivos que compõem as cadeias alimentares em grupos denominados níveis tróficos. Leia as afirmativas abaixo e assinale a alternativa CORRETA:

- I. Os produtores ocupam o primeiro nível trófico das cadeias alimentares.
- II. O primeiro nível trófico é representado pelos seres heterotróficos.
- III. Os consumidores ocupam do segundo nível trófico em diante nas cadeias alimentares.
- IV. Os consumidores são representados pelos heterótrofos.
- V. Os decompositores são seres heterótrofos que se alimentam de matéria orgânica não viva de todos os níveis tróficos.



Estão CORRETAS:

- A) II, III, IV e V.
- B) I, II, IV e V.
- C) II, III, IV e V.
- D) I, III, IV e V.
- E) II e V.

QUESTÃO 30

Com base sobre os Ciclo biogeoquímico, leia as afirmativas abaixo, coloque verdadeiro (V) ou falso (F), e preencha assinando a alternativa CORRETA.

- (....) Algumas atividades humanas, interferem no ciclo do carbono. Entre elas, a queima de combustíveis fósseis, a prática ilegal das queimadas e o desmatamento de ambientes florestais.
- (....) Na presença de energia luminosa, o gás carbônico, juntamente com a água (H_2O), é convertido em moléculas de açúcares, como a glicose ($C_6H_{12}O_6$), e de gás oxigênio (O_2).
- (....) No ciclo do nitrogênio, acontecem seguintes processos biológicos: fixação, nitrificação, desnitrificação e decomposição.
- (....) Os eucariontes são fixadores de nitrogênio.

- A) V, V, F, F.
- B) V, F, V, F.
- C) V, V, V, F.
- D) F, F, V, V.
- E) V, V, F, F.