

# FARMACÊUTICO/BIOQUÍMIC O

**TARDE**

**ATENÇÃO: FRAUDAR OU TENTAR  
FRAUDAR CONCURSOS PÚBLICOS É  
CRIME PREVISTO NO ART. 311-A DO  
CÓDIGO PENAL.**

## **ORIENTAÇÕES IMPORTANTES AO CANDIDATO:**

### **1. Conferência de documentos:**

- ✓ Verifique seu nome, número do documento e número de inscrição em todos os materiais entregues.
- ✓ Confira o Caderno de Questões quanto a falhas de impressão ou numeração.

### **2. Cumprimento das normas:**

- ✓ O descumprimento de qualquer regra constante no Edital, Caderno de Questões ou Folha de Respostas poderá acarretar a eliminação do candidato.

### **3. Folha de Respostas:**

- ✓ É o único documento válido para avaliação.
- ✓ Preencha corretamente o campo da assinatura.
- ✓ Assinale apenas uma alternativa por item.
- ✓ Utilize apenas caneta esferográfica azul ou preta.
- ✓ Devolva a Folha de Respostas preenchida e assinada ao fiscal.

### **4. Divulgação de provas e gabaritos:**

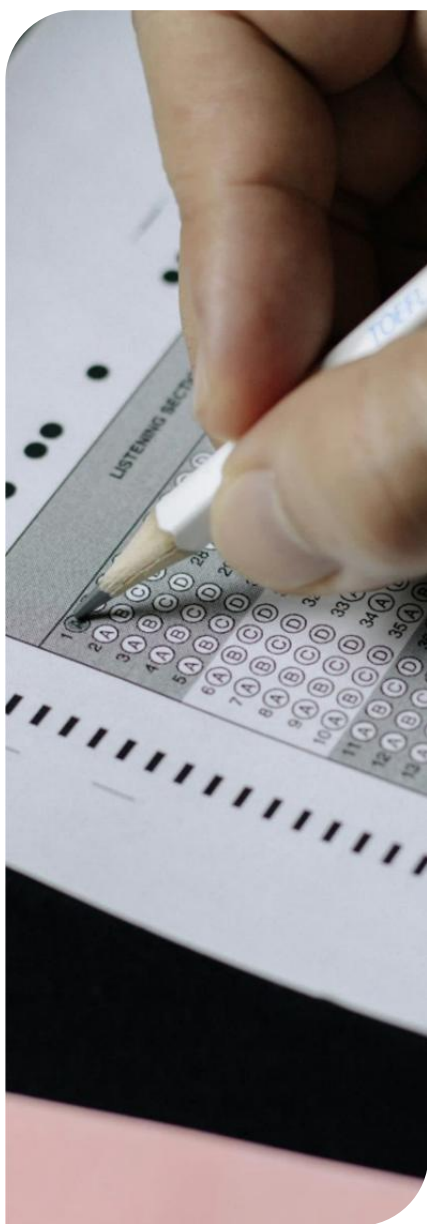
- ✓ Estarão disponíveis no site do Instituto IGEDUC ([www.igeduc.org.br](http://www.igeduc.org.br)), conforme o Edital.

### **5. Condutas proibidas:**

- ✓ Manusear o Caderno de Questões antes do horário oficial.
- ✓ Comunicar-se com outros candidatos durante a prova.
- ✓ Usar aparelhos eletrônicos de qualquer tipo.
- ✓ Anotar o gabarito fora da Folha de Respostas.

### **6. Exceto quando o enunciado da questão determinar o contrário, considere as seguintes regras:**

- ✓ As questões de Língua Portuguesa devem ser respondidas conforme a norma culta vigente à época da aplicação da prova; as de informática, com base na versão mais atualizada dos softwares mencionados na mesma data; e as de legislação, considerando a versão vigente e mais atual de cada lei.



Este caderno foi feito para ser útil — e reciclado. Descarte corretamente e ajude o planeta.



## CONHECIMENTOS GERAIS

O texto seguinte servirá de base para responder às questões de 1 a 10.

### Como é viver nas cidades com tecnologia mais avançada do mundo

A inteligência artificial (IA), os carros autônomos e as fontes de energia verde deixam de ser exceções para se tornarem o padrão em escala global. A inovação avança em ritmo sem precedentes, e novas invenções, registradas em patentes, surgem continuamente em países e cidades de todos os continentes. Ainda assim, alguns centros urbanos se destacam por promoverem um progresso mais intenso e integrado.

O Índice de Inovação Global 2025 (GII, na sigla em inglês), publicado anualmente pela Organização Mundial da Propriedade Intelectual (OMPI), identifica os principais polos e países inovadores com base em critérios como investimento, desenvolvimento tecnológico, adoção de inovações e impacto socioeconômico. Segundo o relatório, os cem maiores polos de inovação do planeta — que vão de São Francisco, nos Estados Unidos, até Shenzhen, na China — respondem juntos por mais de 70% do capital de risco e das patentes mundiais.

Para compreender como a tecnologia influencia a vida cotidiana, a BBC conversou com moradores dos cinco principais polos de inovação do mundo, explorando de que forma esses ambientes transformam o cotidiano de quem vive neles e oferecem aos visitantes experiências futurísticas antes mesmo que elas cheguem a outras regiões.

O polo formado por Shenzhen, Hong Kong e Guangzhou, no sul da China, ocupa o primeiro lugar no ranking. Em 2025, a China aparece pela primeira vez entre os dez primeiros países mais inovadores, resultado do aumento de patentes, do avanço científico e do investimento em capital de risco. Nessa região, a inovação é parte inseparável da vida diária.

O britânico Jamie River, residente em Hong Kong há três anos, relata que é possível visitar mercados de rua e encontrar vendedores aceitando pagamentos via QR code ao lado de placas com preços escritos à mão. Pequenos lojistas usam vários aplicativos para gerenciar pedidos de entrega. "A combinação do novo com o antigo cria uma energia peculiar. Ninguém tem medo de testar coisas novas", comenta.

O cartão Octopus, lançado em 1997 para o transporte público, transformou-se em ferramenta de pagamento para compras cotidianas, de máquinas automáticas a parquímetros. River recomenda aos visitantes o passeio de barca Star Ferry à noite, quando ocorre o espetáculo Sinfonia das Luzes, que sincroniza música, lasers e telas de LED em quarenta e três edifícios. Outro ponto de visita é a antiga delegacia PMQ, hoje ocupada por escritórios, lojas e cafés, onde convivem ateliês de caligrafia tradicional e oficinas de impressão 3D.

Sede de gigantes como Huawei e Tencent, Shenzhen

evoluiu de uma vila de pescadores para um centro global de tecnologia. A cidade foi escolhida em 1980 como a primeira Zona Econômica Especial da China, recebendo incentivos para impulsionar a inovação. Desde 2008, quando foi nomeada Cidade Criativa da Unesco, passou a abrigar espaços como o Laboratório Aberto de Inovação e o OCT Loft, que oferecem infraestrutura tecnológica acessível.

O morador Leon Huang destaca que esses locais reúnem estudantes, profissionais e entusiastas em um ambiente colaborativo e inclusivo. Entre as atrações, estão os espetáculos de drones na Baía do Parque de Talentos, que chegaram a reunir doze mil aparelhos, estabelecendo recorde mundial.

Em segundo lugar está o polo Tóquio–Yokohama, no Japão, responsável por mais de 10% das patentes internacionais. Para a moradora Dana Yao, o avanço tecnológico japonês é discreto, prático e profundamente humano. Sensores de IA em lojas de conveniência, cartões integrados de transporte e máquinas automáticas são parte do cotidiano.

Entre as experiências recomendadas estão o Henn Na Hotel, em que o check-in é automatizado e o serviço é realizado por robôs, o trem autônomo da linha Yurikamome, com vista panorâmica da baía, e o museu interativo teamLab Planets, que oferece salas imersivas de luz e cor que reagem ao movimento dos visitantes.

Em terceiro lugar, o polo San José–São Francisco, nos Estados Unidos, conhecido como Vale do Silício, concentra a maior quantidade de capital de risco do planeta, gerando 7% de todos os negócios globais e atraindo empreendedores de diversas áreas.

O empresário Ritesh Patel, fundador da Ticket Fairy, afirma que a cidade vive um renascimento tecnológico impulsionado pela inteligência artificial. "Você conversa em um jantar sobre o desafio da sua start-up, e alguém já conhece a pessoa certa para ajudar", diz. Para ele, é possível testar tecnologias que o resto do mundo só conhecerá meses depois — como os carros autônomos Waymo, amplamente usados na região.

A quarta posição pertence a Pequim, que lidera em número de publicações científicas e se destaca por combinar alta tecnologia e tradição. A futurista Elle Farrell-Kingsley descreve a cidade como um ambiente em que inovação, cultura e qualidade de vida coexistem. Aplicativos como Alipay e WeChat concentram pagamentos, tradução e entrega de alimentos. Ela cita o robotáxi Apollo, da Baidu, como símbolo dessa modernidade: "É um carro sem volante e completamente seguro."

Em quinto lugar, Seul, na Coreia do Sul, responde por 5,4% dos pedidos de patentes globais e é líder asiática em investimentos de capital de risco. O morador Chris Oberman afirma que a busca pela inovação vem da escassez de recursos naturais: "Há um impulso coletivo para crescer e não ficar para trás."

Na capital sul-coreana, portas digitais, pagamentos sem dinheiro e lojas automatizadas abertas 24 horas fazem

parte da rotina. O rio Cheongyecheon, no centro, é exemplo do planejamento sustentável: mistura natureza, transporte autônomo e design urbano inteligente.

Entre as cidades latino-americanas, São Paulo aparece em quadragésimo nono lugar, e Cidade do México, pela primeira vez no ranking, em septuagésimo nono. Ambas representam o esforço da região em acompanhar o avanço tecnológico global, reforçando a presença latino-americana entre os cem principais polos de inovação do mundo, segundo o relatório da OMPI.

<https://www.bbc.com/portuguese/articles/cx2prv3pm8no>.adaptado.

### Questão 01

A quarta posição pertence a Pequim, que lidera em número de publicações científicas e se destaca por combinar alta tecnologia e tradição. A futurista Elle Farrell-Kingsley descreve a cidade como um ambiente em que inovação, cultura e qualidade de vida coexistem.

De acordo com as regras de concordância nominal, é CORRETO afirmar que:

- (A) o adjetivo "científicas" concorda em gênero e número com o substantivo "publicações", núcleo do termo "número de publicações científicas", mantendo com ele a relação de subordinação característica dos adjetivos restritivos que especificam o substantivo determinado.
- (B) o adjetivo "inovação" exerce função adjetiva em relação a "ambiente", conferindo-lhe valor qualificativo e de intensidade, motivo pelo qual poderia variar para "inovacionais" se o sujeito fosse plural.
- (C) o adjetivo "futurista" concorda em gênero e número com o substantivo "Elle Farrell-Kingsley", funcionando como predicativo e podendo, portanto, variar para "futurísticos" caso houvesse referência a vários profissionais.
- (D) o adjetivo "alta" concorda com o substantivo "tecnologia", mas também se estende semanticamente a "tradição", configurando um caso de concordância atrativa, na qual o adjetivo no singular se refere a dois núcleos de gêneros diferentes unidos pela conjunção "e".

### Questão 02

Em segundo lugar está o polo Tóquio–Yokohama, no Japão, responsável por mais de 10% das patentes internacionais. Para a moradora Dana Yao, o avanço tecnológico japonês é discreto, prático e profundamente humano.

De acordo com as regras de acentuação, é CORRETO afirmar que:

- (A) há um vocábulo que recebe acento por ser oxítono terminado em "o", correspondendo à regra geral de acentuação das palavras que finalizam em "a(s)", "e(s)" e "o(s)", as quais, em sua maioria, são grafadas com acento agudo na vogal final para indicar maior intensidade sonora. O termo acentuado segue, portanto, o padrão fonético de tonicidade máxima.
- (B) há dois vocábulos acentuados por serem paroxítonos, porém com terminações diferentes, o que demonstra a aplicação de regras variadas dentro da mesma categoria de tonicidade. O vocábulo "Tóquio" apresenta acento por terminar em ditongo crescente, e o termo "responsável" recebe acento por terminar em "L".
- (C) os vocábulos "está" e "é" são acentuados por serem oxítonos terminados em "a" e "e", respectivamente, constituindo exemplos clássicos da mesma regra de acentuação das palavras cuja sílaba tônica recai sobre a última posição e que finalizam em vogal aberta.
- (D) há três vocábulos acentuados por serem proparoxítonos legítimos, em que a sílaba tônica se localiza na antepenúltima posição, caracterizando a forma mais estável e uniforme de acentuação gráfica da língua portuguesa. Essa classe de palavras abrange, no trecho, vocábulos que denotam tecnicidade e abstração.

### Questão 03

O texto aborda a transformação das grandes cidades em polos de inovação e tecnologia, destacando como o avanço científico e a automação se entrelaçam com os aspectos sociais, econômicos e culturais.

De acordo com o texto, é CORRETO afirmar que:

- (A) a narrativa enfatiza que o avanço tecnológico substitui completamente os valores culturais tradicionais, criando uma ruptura definitiva entre o passado e o presente, já que o foco das cidades inovadoras é eliminar costumes antigos e promover a uniformização global do modo de vida urbano, sem espaço para manifestações culturais regionais.
- (B) o avanço tecnológico retratado representa uma síntese entre tradição e modernidade, na qual o desenvolvimento científico e a incorporação de novas tecnologias convivem com elementos culturais locais, demonstrando que a inovação não elimina as identidades regionais, mas as transforma em parte do processo de evolução urbana e social.
- (C) o texto apresenta a inovação como um movimento essencialmente ocidental, centrado em polos tecnológicos dos Estados Unidos e da Europa, reforçando a ideia de que o avanço científico continua a depender das potências tradicionais e que as regiões asiáticas ainda não possuem protagonismo relevante no cenário global contemporâneo.

- (D) o desenvolvimento tecnológico relatado se limita à esfera econômica, sendo descrito como um fenômeno restrito à expansão do capital de risco e à criação de startups, sem interferir no cotidiano dos cidadãos, o que reforça o caráter puramente financeiro das inovações e o distanciamento entre a economia e a vida social das cidades mais avançadas.

#### Questão 04

O texto evidencia que o avanço tecnológico nas cidades mais inovadoras do mundo não é apenas um fenômeno técnico, mas também uma experiência vivida pelos cidadãos. As descrições de moradores como Jamie River, Dana Yao e Ritesh Patel revelam que o contato direto com a tecnologia redefine a forma de perceber o espaço urbano, o trabalho e as relações sociais, aproximando o cotidiano daquilo que antes era considerado futurista.

De acordo com o texto, é CORRETO afirmar que:

- (A) o texto descreve a experiência dos entrevistados como exemplo de resistência ao uso da tecnologia, destacando a dificuldade dos cidadãos em aceitar as inovações e o temor de que o avanço técnico represente uma ameaça à autonomia humana e à preservação dos valores tradicionais.
- (B) a percepção dos moradores das cidades citadas demonstra que a inovação tecnológica está profundamente incorporada à experiência humana, influenciando o modo como as pessoas consomem, se locomovem e interagem, mas sem eliminar os vínculos sociais e culturais.
- (C) o relato sobre os moradores e visitantes das cidades inovadoras tem caráter predominantemente crítico, pois revela a insatisfação generalizada com a automatização e com o uso de inteligência artificial, sugerindo que as promessas de eficiência não se concretizaram e que o avanço técnico resultou em perda de qualidade de vida nas grandes metrópoles.
- (D) os depoimentos dos moradores indicam que a vida nas cidades inovadoras é marcada pelo isolamento e pela dependência excessiva das máquinas, o que provoca o afastamento das pessoas e a perda do senso comunitário, uma vez que a automação substitui os encontros sociais e reduz a interação humana a relações mediadas por dispositivos tecnológicos.

#### Questão 05

O texto analisa como a inovação tecnológica deixou de ser um fenômeno isolado para se tornar um elemento estruturante das relações econômicas e sociais contemporâneas. Ao citar exemplos de cidades como Shenzhen, Tóquio, São Francisco e Seul, o autor revela que a tecnologia atua não apenas como motor econômico, mas também como mecanismo de reorganização das dinâmicas urbanas e da interação entre cidadãos e governos.

De acordo com o texto, é CORRETO afirmar que:

- (A) o Índice de Inovação Global evidencia que o desenvolvimento tecnológico mundial está vinculado a fatores econômicos, científicos e sociais interdependentes, de modo que as cidades mais inovadoras concentram não só investimentos e capital de risco, mas também políticas públicas e práticas culturais.
- (B) as transformações descritas no texto indicam que o crescimento econômico global é consequência exclusiva da automação e da substituição de mão de obra humana por sistemas de inteligência artificial, o que reforça a redução do papel social das pessoas nas novas estruturas produtivas.
- (C) as cidades mais inovadoras mencionadas no texto compartilham um modelo homogêneo de progresso, no qual o crescimento tecnológico segue a mesma trajetória em todos os continentes, demonstrando que a globalização eliminou as especificidades regionais e culturais no desenvolvimento urbano.
- (D) a inovação tecnológica é tratada como processo espontâneo e desarticulado, sem ligação com o planejamento estatal, com as instituições científicas ou com o ambiente social das cidades, sendo impulsionada apenas pela iniciativa privada e pelos investimentos diretos de empresas multinacionais.

#### Questão 06

Para compreender como a tecnologia influencia a vida cotidiana, a BBC conversou com moradores dos cinco principais polos de inovação do mundo, explorando de que forma esses ambientes transformam o cotidiano de quem vive neles e oferecem aos visitantes experiências futurísticas antes mesmo que elas cheguem a outras regiões.

De acordo com as regras de concordância verbal, é CORRETO afirmar que:

- (A) o verbo "influencia" concorda com o sujeito composto "tecnologia e vida cotidiana", expressando a relação de reciprocidade entre ambos os termos e, por isso, permanece no singular para preservar a coerência do período e a harmonia semântica entre causa e consequência.
- (B) o verbo "cheguem" flexiona-se no plural porque concorda com o sujeito oracional composto "elas", pronome que retoma o termo "experiências futurísticas", e indica uma ação hipotética, expressa no modo subjuntivo, representando eventos que ainda não ocorreram, mas são esperados.
- (C) o verbo "conversou" encontra-se no singular porque tem como sujeito o substantivo próprio "BBC", núcleo singular e explícito da oração, o que determina a flexão verbal nessa forma. A estrutura evidencia um sujeito simples, em que a entidade jornalística exerce a ação de dialogar com os moradores mencionados, configurando uma concordância direta e obrigatória entre verbo e sujeito.

(D) o verbo "oferecem" apresenta flexão plural em concordância com o termo "de quem vive neles", expressão que retoma o conjunto dos moradores mencionados anteriormente e sugere a ideia de pluralidade implícita no pronome "quem", que, embora invariável, faz referência a vários indivíduos. A forma verbal plural reforçaria essa noção de multiplicidade associada aos sujeitos do enunciado.

### Questão 07

A inteligência artificial (IA), os carros autônomos e as fontes de energia verde deixam de ser exceções para se tornarem o padrão em escala global. A inovação avança em ritmo sem precedentes, e novas invenções, registradas em patentes, surgem continuamente em países e cidades de todos os continentes.

De acordo com as regras de concordância verbal, é CORRETO afirmar que:

- (A) o verbo "deixam" encontra-se no plural porque tem como núcleo do sujeito uma enumeração composta por três elementos coordenados — "inteligência artificial", "carros autônomos" e "fontes de energia verde" —, o que exige a concordância verbal na forma plural. Essa construção reforça o caráter cumulativo do sujeito composto, unindo diferentes fenômenos tecnológicos.
- (B) o verbo "avança" concorda com o termo "ritmo", que funciona como adjunto adverbial de intensidade, reforçando a velocidade do processo de inovação e justificando a permanência do verbo na forma singular, já que o sujeito é composto e se encontra posposto no enunciado, exigindo flexão verbal invariável.
- (C) o verbo "surgem" concorda com o termo "patentes", núcleo do sujeito, que aparece no plural e indica uma relação de subordinação com o verbo "registradas", de modo que ambos os vocábulos mantêm dependência sintática e flexão idêntica para garantir coesão entre as ideias de aparecimento e registro das invenções.
- (D) o verbo "tornarem" encontra-se no plural porque se refere a um sujeito oracional introduzido por preposição, e, nesse caso, o verbo deve flexionar-se para concordar com o termo principal que se segue, o substantivo "padrão", estabelecendo uma concordância ideológica com o predicativo.

### Questão 08

Em quinto lugar, Seul, na Coreia do Sul, responde por 5,4% dos pedidos de patentes globais e é líder asiática em investimentos de capital de risco. O morador Chris Oberman afirma que a busca pela inovação vem da escassez de recursos naturais: "Há um impulso coletivo para crescer e não ficar para trás."

De acordo com as regras de concordância nominal, é CORRETO afirmar que:

- (A) o adjetivo "asiática" concorda em gênero e número com o substantivo "líder", núcleo do predicativo do sujeito, e mantém com ele a relação típica de concordância nominal entre adjetivo e substantivo, expressando o valor de origem geográfica atribuído ao termo.
- (B) o adjetivo "coletivo" concorda com o substantivo "crescer", uma vez que este expressa a ideia de ação conjunta e retoma o valor semântico do adjetivo, formando uma relação de equivalência que justifica a flexão de gênero e número.
- (C) o adjetivo "naturais" concorda com o substantivo "escassez", ao qual se refere diretamente, configurando um caso de concordância atrativa, pois o adjetivo plural acompanha o sentido coletivo da palavra singular.
- (D) o adjetivo "globais" concorda com o substantivo "pedidos", núcleo do termo "pedidos de patentes globais", já que ambos estão no plural, e o adjetivo qualifica diretamente o substantivo que o antecede, expressando a abrangência dos registros em escala mundial.

### Questão 09

Entre as experiências recomendadas estão o Henn Na Hotel, em que o check-in é automatizado e o serviço realizado por robôs, o trem autônomo da linha Yurikamome, com vista panorâmica da baía.

De acordo com as regras de acentuação, é CORRETO afirmar que:

- (A) o vocábulo "baía" é acentuado pela regra do "i" tônico que forma hiato e aparece isolado na separação silábica, o que exige o uso do acento gráfico para indicar o rompimento de sílaba e a presença de duas vogais em sílabas distintas.
- (B) há um vocábulo que perdeu o acento diferencial após a vigência do novo Acordo Ortográfico, o que reflete a simplificação promovida pela reforma nas grafias que apresentavam distinções baseadas apenas em timbre ou tonicidade vocálica. Essa mudança buscou uniformizar o uso dos acentos gráficos.
- (C) há três vocábulos acentuados por serem proparoxítonos, ou seja, por apresentarem a tonicidade na antepenúltima sílaba, conforme a regra geral que determina o uso obrigatório do acento gráfico em todas as palavras dessa categoria.
- (D) há dois vocábulos acentuados por serem paroxítonos terminados em ditongo, o que representa um dos casos mais recorrentes de acentuação gráfica da língua portuguesa. Nesses casos, a penúltima sílaba recebe a tonicidade e a presença do ditongo final justifica a marca gráfica.

### Questão 10

O texto apresenta uma análise comparativa entre diferentes polos de inovação no mundo, mostrando como fatores históricos, econômicos e culturais influenciam o modo como cada cidade se desenvolve

tecnologicamente. Embora o avanço da inteligência artificial, da automação e da energia limpa seja global, a distribuição desses benefícios não ocorre de forma uniforme.

De acordo com o texto, é CORRETO afirmar que:

- (A) o relatório da OMPI indica que o ritmo de inovação é homogêneo entre os continentes, e que as cidades analisadas apresentam níveis semelhantes de investimento, infraestrutura e resultados científicos, evidenciando uma uniformização dos processos tecnológicos em escala mundial.
- (B) a presença de cidades latino-americanas no ranking da OMPI demonstra que o continente já ocupa posição de protagonismo mundial na produção de tecnologia e inovação, ultrapassando inclusive centros tradicionais da Europa e da Ásia em volume de patentes e investimentos em pesquisa científica e tecnológica.
- (C) o relatório da OMPI demonstra que a inovação tecnológica é um fenômeno concentrado, pois os cem maiores polos de inovação respondem pela maior parte das patentes e do capital de risco mundiais, revelando que o progresso científico e digital tende a se consolidar nas regiões com maior estrutura econômica, educacional e institucional.
- (D) o texto afirma que as regiões mais inovadoras do planeta são aquelas que conseguiram eliminar completamente as desigualdades sociais e econômicas, utilizando a tecnologia como instrumento de equilíbrio global, capaz de assegurar condições homogêneas de acesso à ciência e aos serviços digitais em todas as partes do mundo.

### Questão 11

As funções de marcadores e numeração do Microsoft Word são utilizadas para organizar informações, estruturar ideias e facilitar a leitura de tópicos nos documentos. A função permite criar listas simples e níveis hierárquicos. Acerca dessas funcionalidades, analise as afirmativas a seguir e assinale V (verdadeiro) ou F (falso):

- O usuário pode modificar listas já criadas no Word, trocando os marcadores originais por símbolos personalizados ou até por imagens, sem precisar refazer o texto existente.
- O Word não permite criar listas com vários níveis de numeração; para isso, é necessário aplicar manualmente o número e o recuo de cada linha.
- A ferramenta "Lista numerada em vários níveis" permite que diferentes estilos de numeração (como 1., 1.1, 1.1.1) sejam configurados de forma hierárquica e automática.
- Quando se cria uma lista numerada vinculada a estilos de título, qualquer alteração de formato feita na lista não afeta a estrutura do sumário automático.
- É possível salvar um estilo de lista personalizado, que inclui o tipo de marcador, o espaçamento e os níveis

de recuo, para ser reutilizado em outros documentos.

Marque a alternativa que apresenta a sequência **correta** do itens acima, de cima para baixo:

- (A) V, F, V, F, V
- (B) F, F, V, F, V
- (C) V, F, V, F, F
- (D) V, V, V, F, V

### Questão 12

Analise as afirmativas a seguir sobre as funções de cálculo condicional do Microsoft Excel e assinale V (verdadeiro) ou F (falso):

- A função SE permite definir uma condição lógica e retornar um valor caso ela seja verdadeira e outro se for falsa, sendo possível aninhar várias funções SE dentro de uma mesma fórmula.
- A função SOMASES realiza a soma de valores com base em um único critério, enquanto SOMASE permite múltiplos critérios em colunas diferentes.
- A função CONT.SE serve para contar quantas células atendem a um critério específico, mas não diferencia letras maiúsculas de minúsculas.
- A função MÉDIASE devolve a média apenas dos valores que atendem a uma condição, funcionando de forma semelhante à SOMASE, mas aplicando o cálculo de média em vez da soma.
- A função SEERRO é utilizada para substituir mensagens de erro como #DIV/0! ou #N/D por outro texto definido pelo usuário, o que ajuda a tornar relatórios mais limpos e compreensíveis.

Assinale a alternativa que apresenta a sequência correta dos itens acima, de cima para baixo:

- (A) F, F, F, V, V
- (B) F, F, V, V, F
- (C) V, F, V, V, V
- (D) V, F, F, V, F

### Questão 13

A proteção das informações digitais na internet não depende apenas de mecanismos de segurança ativos, mas também de estratégias de recuperação diante de falhas, perdas ou ataques cibernéticos. Dentre essas estratégias, o backup destaca-se como uma das práticas mais recomendadas para preservar a integridade e a disponibilidade dos dados em ambientes pessoais e corporativos. Considerando boas práticas relacionadas ao uso de backup, assinale a alternativa **correta**:

- (A) Backups automáticos agendados são desnecessários, pois a recuperação de dados só é eficiente quando feita manualmente pelo usuário, evitando sobrescritas acidentais.

- (B) O modelo conhecido como "3-2-1" recomenda ter três cópias dos dados, armazenadas em pelo menos dois tipos de mídia diferentes, sendo uma delas mantida fora do local principal.
- (C) O armazenamento em nuvem elimina completamente a necessidade de backups locais, uma vez que os provedores de serviço asseguram proteção total contra falhas e perda de dados.
- (D) Manter apenas uma cópia de segurança em um dispositivo conectado permanentemente ao computador principal garante maior agilidade no processo de restauração, sem comprometer a segurança.

#### Questão 14

A função PONTO DE RESTAURAÇÃO do sistema operacional Windows é um recurso associado à estabilidade e à recuperação do ambiente em situações de falha. Esse mecanismo atua criando registros que permitem reverter o estado do sistema a um momento anterior, preservando a integridade do sistema operacional e dos aplicativos. Sobre funcionamento e as características dos pontos de restauração, assinale a alternativa **correta**:

- (A) O recurso de ponto de restauração substitui integralmente a necessidade de backups regulares, pois mantém cópias automáticas de todos os conteúdos do disco rígido em intervalos predefinidos.
- (B) O ponto de restauração apaga automaticamente todos os arquivos pessoais do usuário criados após a data de sua geração, garantindo que o sistema volte ao estado exato anterior, sem resíduos de dados.
- (C) Ao ser ativado, o ponto de restauração realiza uma cópia completa de todos os arquivos do sistema e de dados, incluindo documentos, imagens e vídeos, com o objetivo de uma recuperação total do computador.
- (D) A restauração do sistema permite reverter alterações em configurações e drivers instalados, sem afetar os arquivos pessoais do usuário, sendo útil principalmente após atualizações problemáticas.

#### Questão 15

A ferramenta de Validação de Dados é amplamente utilizada para manter a integridade das informações inseridas em planilhas, permitindo restringir, controlar e orientar o preenchimento das células. Acerca deste recurso e seu funcionamento no Excel, julgue as afirmativas abaixo:

- I. É possível limitar a entrada de valores em uma célula apenas a números inteiros dentro de um intervalo definido, como entre 1 e 100, utilizando critérios configurados no tipo "Número inteiro".
- II. O uso de mensagens de entrada na validação de dados serve apenas para exibir alertas de erro, não sendo possível inserir instruções ou orientações para o usuário.
- III. A criação de uma lista suspensa pode ser feita

informando manualmente os itens separados por ponto e vírgula ou referenciando um intervalo de células com os valores permitidos.

IV. É possível combinar a validação de dados com fórmulas personalizadas, que avaliam condições específicas e retornam verdadeiro ou falso, determinando se a entrada será aceita.

Assinale a alternativa correta:

- (A) Apenas as afirmativas I, III e IV são verdadeiras.
- (B) Apenas as afirmativas II, III e IV são verdadeiras.
- (C) As afirmativas I, II, III e IV são verdadeiras.
- (D) Apenas as afirmativas II e IV são verdadeiras.

#### Questão 16

O comportamento do usuário passou a ter um papel determinante na manutenção da segurança das informações com o aumento das atividades digitais, mesmo utilizando antivírus e firewalls, o fator humano continua sendo o ponto mais vulnerável nas redes. Considerando práticas seguras de navegação e uso da Internet, assinale a alternativa correta:

- (A) Senhas complexas, compostas por letras maiúsculas, minúsculas, números e símbolos, reduzem significativamente o risco de acesso indevido às contas pessoais e corporativas.
- (B) O uso de redes Wi-Fi abertas é recomendado para o envio de documentos sigilosos, pois facilita a transmissão sem interferências.
- (C) É seguro inserir dados bancários em sites de comércio eletrônico mesmo sem o protocolo HTTPS, desde que o site seja amplamente conhecido pelos usuários.
- (D) Desativar o firewall do sistema operacional ao utilizar redes públicas pode aumentar o desempenho da conexão sem comprometer a segurança, desde que o antivírus esteja atualizado.

#### Questão 17

O uso das redes sociais tem ampliado o debate sobre privacidade e controle de informações pessoais. Usuários frequentemente compartilham dados sensíveis sem perceber o alcance público das postagens, enquanto plataformas digitais utilizam algoritmos para monitorar e armazenar comportamentos. Sobre as práticas de segurança e proteção de dados pessoais em ambientes de redes sociais, analise as afirmativas abaixo:

- I. Ajustar as configurações de privacidade permite restringir quem pode visualizar publicações, marcadores de fotos e informações pessoais, reduzindo a exposição indevida.
- II. A exclusão de uma conta de rede social elimina de forma imediata e definitiva todos os dados já armazenados nos servidores da plataforma.
- III. Evitar o compartilhamento de informações pessoais,

como localização em tempo real e dados de documentos, é uma medida de prevenção contra golpes e fraudes digitais.

IV. O aceite automático de solicitações de amizade ou conexões não representa risco à privacidade, uma vez que a filtragem de segurança é feita pela própria rede social.

Assinale a alternativa **correta**:

- (A) Apenas as afirmativas I e III são verdadeiras.
- (B) Apenas as afirmativas I, II e III são verdadeiras.
- (C) Apenas as afirmativas III e IV são verdadeiras.
- (D) As afirmativas I, II, III e IV são verdadeiras.

### Questão 18

No ambiente do sistema operacional Windows, a utilização de teclas de atalho representa um importante recurso, permitindo acesso rápido a comandos, janelas e funções do sistema sem depender do uso do mouse. Acerca deste recurso, julgue as afirmativas a seguir:

I. A combinação Alt + Tab possibilita alternar rapidamente entre as janelas abertas, apresentando uma visualização dos programas em execução.

II. O atalho Ctrl + Shift + Esc abre diretamente o Gerenciador de Tarefas, dispensando o menu intermediário acessado por Ctrl + Alt + Del.

III. A sequência Windows + D minimiza todas as janelas abertas e exibe a área de trabalho, permitindo retorno imediato ao pressioná-la novamente.

IV. A combinação Alt + F4, quando usada em uma janela ativa, apenas minimiza o aplicativo atual, mantendo-o em execução em segundo plano.

Assinale a alternativa correta:

- (A) Apenas as afirmativas I, II e IV são verdadeiras.
- (B) As afirmativas I, II, III e IV são verdadeiras.
- (C) Apenas as afirmativas I, II e III são verdadeiras.
- (D) Apenas as afirmativas II, III e IV são verdadeiras.

### Questão 19

Os modelos do Microsoft Word constituem um recurso para padronizar documentos e otimizar o processo de formatação, garantindo consistência e economia de tempo em relatórios, ofícios, contratos e outros tipos de texto. Com base nas propriedades e no funcionamento dos modelos do Word, analise as afirmativas a seguir:

I. Um modelo no Word é um arquivo base que armazena configurações de formatação, estilos de parágrafo, fontes, margens e demais elementos estruturais que servem como referência para novos documentos.

II. Os modelos possuem a extensão padrão .dotx, e quando contêm macros associadas, utilizam a extensão .dotm, permitindo a execução automatizada de tarefas no documento.

III. Alterações feitas em um documento gerado a partir

de um modelo modificam automaticamente o arquivo original do modelo, uma vez que ambos permanecem vinculados de forma permanente.

IV. É possível criar modelos personalizados e defini-los como padrão para novos documentos, substituindo o modelo Normal.dotx que o Word utiliza por padrão.

Assinale a alternativa correta:

- (A) Apenas as afirmativas II e III são verdadeiras.
- (B) Apenas as afirmativas I, III e IV são verdadeiras.
- (C) As afirmativas I, II, III e IV são verdadeiras.
- (D) Apenas as afirmativas I, II e IV são verdadeiras.

### Questão 20

Matheus é assistente administrativo e precisa identificar rapidamente na planilha do Excel quais produtos tiveram vendas acima da média em uma tabela de 50 itens. Ele possui os valores das vendas na coluna C (de C2 até C51) e deseja destacar AUTOMATICAMENTE as células que superam a média geral dessa coluna, sem precisar comparar valor por valor. Considerando os recursos do Microsoft Excel, assinale a alternativa que apresenta corretamente o procedimento adequado para ele atingir esse objetivo:

- (A) Inserir uma Tabela Dinâmica e escolher a opção "Realçar valores maiores que a média" nas configurações de campo.
- (B) Aplicar Formatação Condicional com uma nova regra do tipo "Fórmula", usando a expressão =C2>MÉDIA(\$C\$2:\$C\$51)
- (C) Criar uma fórmula =MÉDIA(C2:C51)>C2 dentro de cada célula para alterar a cor das que estiverem acima da média.
- (D) Usar o Classificar do menor para o maior e depois aplicar manualmente uma cor nas linhas de maior valor.

## CONHECIMENTOS ESPECÍFICOS

### Questão 21

Os analgésicos são fármacos utilizados para controle da dor, com diferentes mecanismos de ação, indicações e perfis de segurança. Acerca do assunto, registre V, para as afirmativas verdadeiras, e F, para as falsas:

( ) Os opioides agonistas completos, como a morfina, atuam principalmente sobre receptores  $\mu$  no sistema nervoso central, produzindo analgesia intensa, mas sem risco de depressão respiratória em doses terapêuticas.

( ) Os anti-inflamatórios não esteroides (AINEs) exercem seu efeito analgésico e anti-inflamatório através da inibição das enzimas ciclooxigenase (COX-1 e COX-2), reduzindo a síntese de prostaglandinas.

( ) Os AINEs podem ser utilizados sem restrições em pacientes com úlcera péptica ou insuficiência renal crônica, pois não apresentam risco gastrointestinal ou nefrotóxico.

(\_\_\_) O paracetamol (acetaminofeno) apresenta efeito analgésico e antipirético, mas não possui ação anti-inflamatória significativa e seu mecanismo envolve modulação central da via endocanabinoide e ação sobre COX no sistema nervoso central.

Após análise, assinale a alternativa que apresenta a sequência correta dos itens acima, de cima para baixo:

- (A) F, F, V, F.
- (B) F, V, F, V.
- (C) V, F, F, V.
- (D) F, V, V, F.

### Questão 22

O controle de estoques de medicamentos e correlatos é uma atividade essencial na gestão farmacêutica, pois assegura a disponibilidade, a rastreabilidade e a conservação adequada dos produtos. Esse processo deve seguir rigorosamente as Boas Práticas de Armazenamento e Distribuição, conforme normas da Agência Nacional de Vigilância Sanitária (ANVISA) e da Organização Mundial da Saúde (OMS). Sobre os princípios e práticas aplicados à gestão de estoques farmacêuticos, analise as afirmativas abaixo e assinale a correta.

- (A) O inventário físico deve ser realizado exclusivamente uma vez por ano, durante o fechamento contábil, sendo dispensável o controle rotativo durante o ano.
- (B) O método UEPS (Último que Entra, Primeiro que Sai) é o mais recomendado para o armazenamento de medicamentos, pois reduz as perdas por validade vencida e garante maior rotatividade dos produtos.
- (C) O ponto de ressuprimento deve considerar o tempo de reposição do fornecedor e o consumo médio do produto, sendo essencial para evitar rupturas no abastecimento.
- (D) A temperatura de armazenamento dos medicamentos termolábeis deve ser mantida entre 0°C e 2°C, com registros realizados apenas no início e no final do expediente.

### Questão 23

A análise de medicamentos e produtos correlatos é fundamental para assegurar a qualidade, segurança e eficácia dos produtos farmacêuticos, exigindo métodos analíticos validados e conformes às boas práticas laboratoriais. Considerando os parâmetros exigidos pela legislação vigente e as diretrizes de validação analítica, analise as afirmativas a seguir.

I. A especificidade de um método analítico é comprovada quando este demonstra capacidade de medir o analito de interesse na presença de impurezas, excipientes ou substâncias relacionadas, sem interferência significativa nos resultados obtidos.

II. A precisão analítica pode ser expressa em termos de repetibilidade e reprodutibilidade, sendo a repetibilidade avaliada sob as mesmas condições operacionais em

curto intervalo de tempo, enquanto a reprodutibilidade envolve diferentes laboratórios, analistas ou equipamentos.

III. A robustez de um método analítico é verificada por meio da avaliação do impacto de pequenas variações deliberadas nos parâmetros experimentais - como pH, temperatura, fluxo e composição da fase móvel — sobre os resultados analíticos obtidos.

Assinale a alternativa que apresenta as proposições CORRETAS.

- (A) I e II.
- (B) II.
- (C) I e III.
- (D) I, II e III.

### Questão 24

Os fármacos podem atuar como agonistas ou antagonistas em receptores específicos, modulando a resposta biológica conforme sua afinidade e eficácia. A compreensão dessas interações é fundamental para o desenvolvimento e uso racional de medicamentos. Sobre os conceitos de agonismo e antagonismo, analise as afirmativas a seguir e assinale a alternativa correta.

- (A) Agonistas parciais possuem a mesma eficácia máxima ( $E_{max}$ ) que os agonistas completos, mas com menor afinidade pelo receptor.
- (B) Antagonistas não competitivos reduzem a resposta máxima ( $E_{max}$ ) de um agonista, mesmo quando sua concentração é aumentada.
- (C) Antagonistas competitivos se ligam irreversivelmente ao receptor, impossibilitando que o agonista exerça qualquer efeito, independentemente da concentração deste.
- (D) Agonistas inversos ativam o receptor de forma a aumentar a atividade basal, potencializando a resposta fisiológica.

### Questão 25

Durante um procedimento cirúrgico de média duração, um paciente adulto é submetido à indução anestésica utilizando um agente intravenoso de ação rápida, seguido de manutenção com um anestésico inalatório volátil. Após o término da cirurgia, o paciente apresenta leve hipotensão e atraso na recuperação dos reflexos de deglutição. Considerando os mecanismos de ação, características farmacocinéticas e efeitos adversos dos principais agentes anestésicos gerais, assinale a alternativa correta.

- (A) A cetamina é um agente hipnótico que causa intensa depressão respiratória e cardiovascular, sendo contraindicada em pacientes com risco de hipotensão.
- (B) O propofol, além de induzir e manter a anestesia, possui efeito analgésico significativo, sendo indicado para controle da dor pós-operatória.

- (C) O sevoflurano, anestésico inalatório volátil, apresenta rápida indução e recuperação, sendo amplamente utilizado em anestesia geral, porém pode causar hipotensão em planos anestésicos profundos.
- (D) O óxido nitroso é considerado um anestésico potente, capaz de promover relaxamento muscular profundo e supressão completa dos reflexos.

### Questão 26

Os antipsicóticos são amplamente utilizados no manejo de transtornos psicóticos, como a esquizofrenia, e apresentam efeitos clínicos e adversos diretamente relacionados à modulação de neurotransmissores centrais. Acerca do assunto, registre V, para as afirmativas verdadeiras, e F, para as falsas:

( ) Os antipsicóticos típicos de primeira geração, como haloperidol e flufenazina, não atuam sobre receptores dopaminérgicos, mas exclusivamente sobre receptores serotoninérgicos no sistema nervoso central, sendo utilizados prioritariamente para o tratamento de sintomas negativos da esquizofrenia e praticamente isentos de efeitos extrapiramidais.

( ) Os antipsicóticos atípicos, como clozapina e aripiprazol, têm ação predominante sobre receptores serotoninérgicos e dopaminérgicos, o que justifica a menor incidência de efeitos extrapiramidais e o efeito benéfico sobre sintomas negativos.

( ) A síndrome neuroléptica maligna é uma reação adversa comum e de baixa gravidade, autolimitada, geralmente sem necessidade de suspensão imediata do antipsicótico.

( ) A discinesia tardia é uma reação adversa potencialmente irreversível, caracterizada por movimentos involuntários orofaciais e de extremidades, podendo surgir mesmo após a suspensão do antipsicótico.

Após análise, assinale a alternativa que apresenta a sequência correta dos itens acima, de cima para baixo:

- (A) F, F, V, V.  
(B) V, V, V, V.  
(C) F, V, F, V.  
(D) V, F, F, F.

### Questão 27

Ansiolíticos são fármacos utilizados no controle de quadros agudos de ansiedade, agitação e abstinência alcoólica. Seu uso requer vigilância rigorosa, especialmente em idosos, gestantes e pacientes com disfunções orgânicas. Acerca do assunto, registre V, para as afirmativas verdadeiras, e F, para as falsas:

( ) Os benzodiazepínicos, como o diazepam e o lorazepam, são considerados fármacos de primeira escolha no tratamento prolongado do transtorno de ansiedade generalizada (TAG), pois não apresentam risco de dependência ou abstinência.

( ) A hidroxizina é um ansiolítico de ação central que atua predominantemente sobre receptores dopaminérgicos, reduzindo a liberação de adrenalina e noradrenalina no sistema límbico.

( ) Em pacientes idosos, benzodiazepínicos são rapidamente metabolizados e excretados, o que permite o uso de doses semelhantes às de adultos jovens, sem risco de acúmulo ou toxicidade.

( ) A buspirona, um ansiolítico não benzodiazepínico, é eficaz no manejo de ansiedade crônica, não causa sedação significativa e possui baixo risco de dependência, sendo uma alternativa segura para idosos.

Após análise, assinale a alternativa que apresenta a sequência correta dos itens acima, de cima para baixo:

- (A) F, F, F, V.  
(B) V, V, V, V.  
(C) F, F, V, V.  
(D) V, F, F, F.

### Questão 28

Os broncodilatadores e broncoconstritores atuam modulando o tonus do musculo liso bronquico por meio de diferentes receptores e mediadores quimicos. Acerca do assunto, registre V para as afirmativas verdadeiras e F para as falsas:

( ) Os broncodilatadores beta 2 adrenérgicos, como o salbutamol, promovem relaxamento do musculo liso bronquico ao ativar a adenilato ciclase, aumentando os niveis intracelulares de AMP ciclico, o que reduz a concentracao de calcio citosolico.

( ) A acetilcolina, ao se ligar aos receptores muscarinicos M3 do musculo liso das vias aereas, induz broncodilatacao e aumento da depuracao mucociliar, sendo por isso utilizada terapeuticamente em pacientes com asma leve persistente.

( ) A histamina, liberada pelos mastocitos, promove broncodilatacao e vasoconstricao nas vias aereas, sendo um mediador importante no alivio dos sintomas agudos de broncoespasmo.

( ) Os broncodilatadores de longa duracao, como o formoterol e o salmeterol, sao indicados para o controle continuo da asma, mas nunca devem ser utilizados isoladamente, devendo ser sempre associados a corticosteroides inalatórios.

Apos analise, assinale a alternativa que apresenta a sequencia correta dos itens acima, de cima para baixo.

- (A) F, F, V, V.  
(B) V, F, F, F.  
(C) V, F, F, V.  
(D) V, V, V, V.

### Questão 29

A aplicação das boas práticas de manipulação de medicamentos em farmácias e laboratórios é essencial

para garantir a qualidade, segurança e rastreabilidade dos produtos manipulados. Essas práticas abrangem desde o controle de matérias-primas até a validação dos processos e a capacitação contínua dos profissionais envolvidos. Considerando as normas nacionais e internacionais vigentes, analise as afirmativas a seguir.

I. A rastreabilidade de um medicamento manipulado deve permitir a identificação completa do lote, das matérias-primas utilizadas, do manipulador responsável e das condições de armazenamento e dispensação, de modo a possibilitar o recolhimento do produto em caso de não conformidade.

II. A calibração periódica de balanças, pipetas e equipamentos volumétricos é uma exigência das boas práticas, devendo ser documentada e validada por registros controlados que comprovem a confiabilidade dos resultados analíticos e do processo produtivo.

III. O controle microbiológico é obrigatório apenas para preparações estéreis, sendo dispensável para formas farmacêuticas não estéreis, como cápsulas, xaropes e cremes dermatológicos, desde que as matérias-primas utilizadas apresentem laudo de pureza e teor dentro das especificações.

Assinale a alternativa que apresenta as proposições CORRETAS.

- (A) I, II e III.
- (B) II.
- (C) I e III.
- (D) I e II.

### Questão 30

Um paciente de 27 anos é atendido no pronto-socorro após apresentar comportamento agitado, fala acelerada, pupilas dilatadas e taquicardia intensa. Ele relata ter ingerido uma substância recreativa durante uma festa, mas não se recorda qual. Durante a avaliação, o farmacêutico clínico orienta a equipe sobre a classificação farmacológica da substância suspeita, ressaltando a importância de compreender seus efeitos fisiológicos e potenciais riscos à saúde. Com base nas classificações das drogas de acordo com seus efeitos sobre o sistema nervoso central, assinale a alternativa correta.

- (A) As drogas alucinógenas, como a cocaína e a anfetamina, atuam deprimindo a atividade cerebral e diminuindo a resposta motora.
- (B) As drogas estimulantes, como a cocaína e as anfetaminas, aumentam a atividade cerebral, levando à excitação e à elevação da pressão arterial.
- (C) As drogas depressoras, como o LSD e o ecstasy, reduzem o nível de consciência e promovem alucinações visuais e auditivas.
- (D) As drogas opiáceas, como o álcool e o tabaco, são classificadas como estimulantes devido à sua capacidade de promover euforia e aumento da atenção.

### Questão 31

As formas farmacêuticas são classificadas de acordo com seu estado físico, via de administração e características tecnológicas, sendo fundamentais para a estabilidade, biodisponibilidade e segurança do fármaco. Acerca do assunto, registre V, para as afirmativas verdadeiras, e F, para as falsas:

(\_\_\_) Os comprimidos sublinguais são projetados para dissolução rápida e absorção direta pela mucosa oral, evitando o metabolismo de primeira passagem hepática.

(\_\_\_) As suspensões são sistemas heterogêneos nos quais o princípio ativo sólido é disperso em um veículo líquido, exigindo adequada homogeneização antes da administração para garantir dose uniforme.

(\_\_\_) As cápsulas duras são compostas, em geral, por duas partes cilíndricas encaixadas, fabricadas com gelatina ou polímeros vegetais, e destinam-se a substâncias líquidas ou oleosas.

(\_\_\_) Os supositórios são formas farmacêuticas sólidas que se fundem ou dissolvem à temperatura corporal, possibilitando absorção local ou sistêmica através das mucosas retal, vaginal ou uretral.

Após análise, assinale a alternativa que apresenta a sequência correta dos itens acima, de cima para baixo:

- (A) V, V, V, V.
- (B) V, F, F, F.
- (C) F, F, V, V.
- (D) V, V, F, V.

### Questão 32

Os fármacos anti-hipertensivos atuam por diferentes mecanismos para reduzir a pressão arterial, envolvendo a modulação do sistema renina-angiotensina-aldosterona, a redução do volume plasmático e a vasodilatação periférica. Sobre os agentes utilizados no tratamento da hipertensão arterial, analise as afirmativas a seguir.

I. Os bloqueadores dos canais de cálcio, como anlodipino e diltiazem, reduzem a pressão arterial por relaxamento do músculo liso vascular, mecanismo que ocorre pela inibição do influxo de íons cálcio através das membranas celulares.

II. Os inibidores da enzima conversora de angiotensina (IECA), como captopril e enalapril, reduzem a pressão arterial ao impedir a conversão da angiotensina I em angiotensina II, promovendo vasodilatação e retenção de sódio e água, o que aumenta o volume sanguíneo circulante.

III. Os diuréticos tiazídicos, como a hidroclorotiazida, reduzem a pressão arterial por aumento da excreção de sódio e água, o que diminui o volume plasmático e, conseqüentemente, a resistência periférica.

Assinale a alternativa que apresenta as proposições CORRETAS.

- (A) I.
- (B) I e III.
- (C) I, II e III.
- (D) II.

### Questão 33

Uma paciente de 49 anos, portadora de artrite reumatoide, faz uso contínuo de um anti-inflamatório para controle da dor e da inflamação articular. Após alguns meses, relata desconforto gástrico e episódios de azia intensa. O farmacêutico responsável pela farmácia clínica é consultado para avaliar o caso e orientar a equipe médica quanto ao tipo de fármaco utilizado e aos riscos associados. Considerando os mecanismos de ação e os efeitos adversos dos anti-inflamatórios esteroidais e não esteroidais, assinale a alternativa correta.

- (A) Os anti-inflamatórios não esteroidais (AINEs) atuam inibindo seletivamente a enzima 5-lipoxigenase, reduzindo a formação de prostaglandinas sem afetar o trato gastrointestinal.
- (B) O uso prolongado de anti-inflamatórios não esteroides (AINEs) não apresenta risco de ulceração gástrica, pois esses fármacos estimulam a secreção de muco protetor no estômago.
- (C) Os anti-inflamatórios esteroidais têm ação predominantemente periférica e são indicados apenas para o tratamento agudo de processos infecciosos.
- (D) Os corticosteroides, como a prednisona e a dexametasona, exercem ação anti-inflamatória por meio da inibição da fosfolipase A<sub>2</sub>, suprimindo a formação de prostaglandinas e leucotrienos.

### Questão 34

Os fármacos antitérmicos são amplamente utilizados para reduzir a febre por meio da ação central sobre o centro termorregulador hipotalâmico. Contudo, sua farmacodinâmica, metabolismo e potenciais efeitos adversos variam entre as classes. Sobre os mecanismos e características dos principais agentes antitérmicos, analise as afirmativas abaixo e assinale a verdadeira.

- (A) O ácido acetilsalicílico promove efeito antipirético por ação central na medula espinhal, reduzindo a condução de impulsos dolorosos sem interferir na síntese de prostaglandinas.
- (B) O paracetamol atua predominantemente na periferia, inibindo a ciclo-oxigenase 2 (COX-2) e bloqueando a síntese de prostaglandinas no local da inflamação.
- (C) A dipirona (metamizol) reduz a febre por inibição da síntese de prostaglandinas no sistema nervoso central, possivelmente por interferência na atividade da ciclo-oxigenase hipotalâmica e por efeito sobre a via endocanabinoide.
- (D) Todos os antitérmicos disponíveis são seletivos para COX-2, o que explica a ausência de efeitos gastrintestinais adversos.

### Questão 35

Os diuréticos são fármacos amplamente utilizados na prática clínica para o controle de distúrbios hidroeletrólíticos e doenças cardiovasculares, atuando em diferentes segmentos do néfron e modulando a reabsorção tubular de íons e água. Acerca do assunto, registre V, para as afirmativas verdadeiras, e F, para as falsas:

(\_\_\_) Os diuréticos poupadores de potássio, como a espironolactona, bloqueiam a ação da aldosterona nos túbulos contorcidos distais, aumentando a reabsorção de sódio e água e reduzindo a excreção de potássio, sendo indicados em pacientes com hipopotassemia.

(\_\_\_) Os diuréticos de alça, como a furosemida, promovem intensa diurese ao inibir a reabsorção de sódio e cloreto na alça de Henle, devendo ser administrados preferencialmente pela manhã para evitar nictúria e monitorados quanto à hipopotassemia.

(\_\_\_) Os diuréticos osmóticos, como o manitol, são indicados no tratamento do edema pulmonar e devem ser utilizados com cautela em pacientes com insuficiência cardíaca, pois promovem rápida expansão do volume intravascular.

(\_\_\_) A monitoração do balanço hídrico e do peso diário é essencial na avaliação da eficácia terapêutica dos diuréticos, devendo-se relatar variações de peso superiores a 900 g por dia, que podem indicar perda excessiva de líquido.

Após análise, assinale a alternativa que apresenta a sequência correta dos itens acima, de cima para baixo:

- (A) V, V, V, V.
- (B) F, F, V, V.
- (C) F, V, F, V.
- (D) V, F, F, F.

### Conhecimentos Específicos

#### Questão 36

O Sistema Único de Saúde (SUS) organiza-se a partir de princípios e diretrizes que orientam sua estrutura e funcionamento, incluindo a universalidade, integralidade e equidade, além das diretrizes de descentralização, regionalização e hierarquização e participação da comunidade. Considerando o arcabouço legal e operacional do SUS, analise as afirmativas a seguir e assinale a alternativa correta.

- (A) A diretriz da descentralização do SUS permite que cada município organize sua rede de serviços de forma independente, sem necessidade de pactos ou articulação com os estados ou com a União.
- (B) A participação da comunidade no SUS se limita à representação em conselhos municipais de saúde, sendo dispensável em conferências estaduais ou nacionais, pois estas não têm poder deliberativo.

- (C) A regionalização e hierarquização visam organizar a rede de serviços por nível de complexidade e território, promovendo fluxos de referência e contrarreferência, assegurando que serviços especializados estejam disponíveis de forma organizada.
- (D) A integralidade no SUS significa que todos os serviços devem ser prestados sem diferenciação, sem considerar as necessidades epidemiológicas ou socioeconômicas da população.

### Questão 37

O atendimento em serviços de saúde envolve a organização e execução de ações que garantam acesso, qualidade e humanização do cuidado, contemplando protocolos clínicos, fluxos administrativos e comunicação efetiva com os usuários, bem como o monitoramento de resultados e avaliação contínua da prática assistencial. Acerca do assunto, registre V, para as afirmativas verdadeiras, e F, para as falsas:

() O atendimento centrado no paciente deve priorizar os protocolos clínicos, dispensando a individualização das necessidades e preferências do usuário.

() A organização do fluxo assistencial e dos processos internos não influencia a efetividade do atendimento, sendo relevante apenas a competência técnica dos profissionais.

() A avaliação contínua do serviço de saúde deve restringir-se à aferição de indicadores administrativos, sem considerar desfechos clínicos, satisfação do usuário ou impacto na saúde da população.

() A humanização do atendimento inclui ações de acolhimento, escuta ativa, garantia de direitos do usuário e integração com estratégias de participação social.

Após análise, assinale a alternativa que apresenta a sequência correta dos itens acima, de cima para baixo:

- (A) V, F, F, F.  
(B) F, F, V, V.  
(C) V, V, V, V.  
(D) F, F, F, V.

### Questão 38

Em um município da região Sudeste, a secretaria de saúde implementou um projeto piloto de educação permanente voltado à qualificação de equipes da Atenção Primária. Paralelamente, o município passou a participar de um Laboratório de Inovação, compartilhando experiências e ferramentas para avaliar a eficácia de novas práticas educativas e aprimorar os fluxos de trabalho dos serviços de saúde. Considerando os objetivos e métodos utilizados pelos Laboratórios de Inovação no contexto do SUS, assinale a alternativa correta sobre a integração de ações de educação permanente e inovação.

- (A) A inovação em saúde, dentro do SUS, se restringe à criação de tecnologias e produtos farmacêuticos, sem envolvimento de processos organizacionais, práticas ou políticas públicas.
- (B) As ações de educação permanente em saúde devem ser avaliadas apenas com base em indicadores financeiros, sem considerar o impacto sobre os profissionais ou na melhoria dos serviços prestados à população.
- (C) A participação nos Laboratórios de Inovação exige que todas as experiências sejam previamente aprovadas pelo Ministério da Saúde, sendo proibida a análise de casos experimentais locais.
- (D) Os Laboratórios de Inovação buscam identificar práticas que possam trazer benefícios concretos e mensuráveis para profissionais, grupos ou organizações, utilizando metodologias como estudos de caso, ciclos de debate e intercâmbio técnico.

### Questão 39

O Núcleo de Apoio à Saúde da Família (NASF) tem como objetivo oferecer suporte técnico e interdisciplinar às equipes de Saúde da Família (SF), promovendo a integração das ações de cuidado, participação social e construção de projetos terapêuticos singulares, além de favorecer a articulação intersetorial para a melhoria da atenção à saúde no território. Acerca do assunto, registre V, para as afirmativas verdadeiras, e F, para as falsas:

() O NASF deve atuar na execução de procedimentos específicos de saúde, sem participação nas decisões estratégicas das equipes de SF ou do território.

() O Projeto Terapêutico Singular (PTS) é uma ferramenta do NASF que permite a construção coletiva de condutas terapêuticas para indivíduos, grupos ou famílias, a partir da discussão interdisciplinar de casos complexos.

() A Pactuação do Apoio é um processo isolado realizado no início da implantação do NASF, sem necessidade de revisão ou atualização ao longo do tempo, uma vez definidos os profissionais e metas iniciais.

() A Clínica Ampliada preconiza a atuação do NASF considerando a singularidade de cada situação e a construção compartilhada dos diagnósticos e intervenções, ampliando o objeto de trabalho além da visão restrita de cada profissão.

Após análise, assinale a alternativa que apresenta a sequência correta dos itens acima, de cima para baixo:

- (A) F, V, V, F.  
(B) F, V, F, V.  
(C) F, F, V, F.  
(D) V, F, F, V.

### Questão 40

O Sistema Único de Saúde (SUS) organiza-se de forma descentralizada e hierarquizada, com competências

compartilhadas entre a União, os Estados, o Distrito Federal e os Municípios, abrangendo desde a formulação de políticas de saúde até a execução e avaliação de ações e serviços. Considerando as atribuições comuns e competências da direção nacional do SUS, analise as afirmativas a seguir.

I. Compete à direção nacional do SUS coordenar e participar da execução das ações de vigilância epidemiológica, além de estabelecer normas e executar a vigilância sanitária de portos, aeroportos e fronteiras, garantindo proteção à saúde pública.

II. Entre as atribuições comuns das diferentes esferas de governo estão a administração dos recursos financeiros destinados à saúde, a elaboração de normas técnicas e padrões de qualidade, bem como a participação na formulação e execução de políticas de saneamento básico e proteção ambiental.

III. A direção nacional do SUS é responsável por formular, avaliar e apoiar políticas de alimentação e nutrição, definir sistemas de redes integradas de assistência de alta complexidade e coordenar o Sistema Nacional de Sangue, Componentes e Derivados, promovendo articulação com estados e municípios.

Assinale a alternativa que apresenta as proposições CORRETAS.

- (A) I e II.
- (B) I, II e III.
- (C) II.
- (D) I e III.

RASCUNHO - NÃO DESTAQUE