

## **FISCAL DE TRIBUTOS**

**TARDE**

**ATENÇÃO: FRAUDAR OU TENTAR  
FRAUDAR CONCURSOS PÚBLICOS É  
CRIME PREVISTO NO ART. 311-A DO  
CÓDIGO PENAL.**

### **ORIENTAÇÕES IMPORTANTES AO CANDIDATO:**

#### **1. Conferência de documentos:**

- ✓ Verifique seu nome, número do documento e número de inscrição em todos os materiais entregues.
- ✓ Confira o Caderno de Questões quanto a falhas de impressão ou numeração.

#### **2. Cumprimento das normas:**

- ✓ O descumprimento de qualquer regra constante no Edital, Caderno de Questões ou Folha de Respostas poderá acarretar a eliminação do candidato.

#### **3. Folha de Respostas:**

- ✓ É o único documento válido para avaliação.
- ✓ Preencha corretamente o campo da assinatura.
- ✓ Assinale apenas uma alternativa por item.
- ✓ Utilize apenas caneta esferográfica azul ou preta.
- ✓ Devolva a Folha de Respostas preenchida e assinada ao fiscal.

#### **4. Divulgação de provas e gabaritos:**

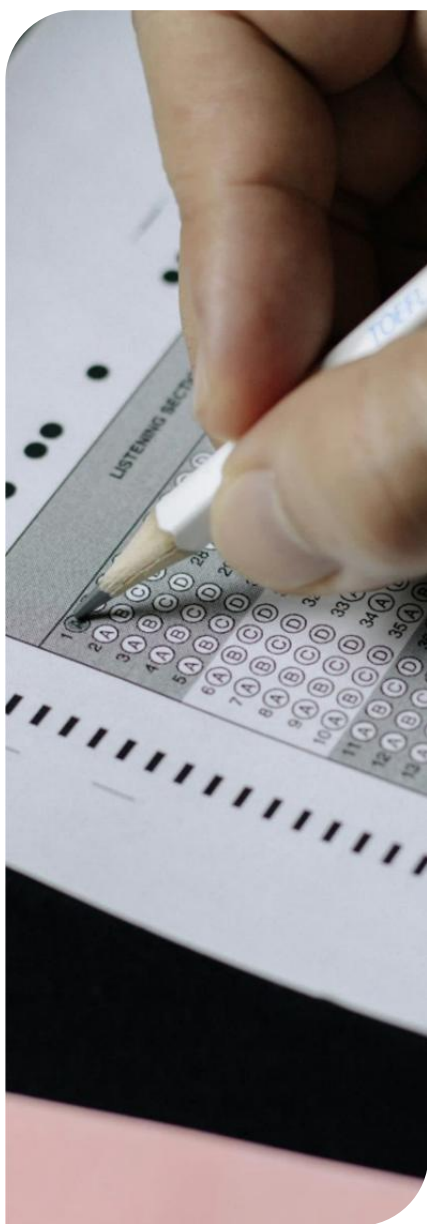
- ✓ Estarão disponíveis no site do Instituto IGEDUC ([www.igeduc.org.br](http://www.igeduc.org.br)), conforme o Edital.

#### **5. Condutas proibidas:**

- ✓ Manusear o Caderno de Questões antes do horário oficial.
- ✓ Comunicar-se com outros candidatos durante a prova.
- ✓ Usar aparelhos eletrônicos de qualquer tipo.
- ✓ Anotar o gabarito fora da Folha de Respostas.

#### **6. Exceto quando o enunciado da questão determinar o contrário, considere as seguintes regras:**

- ✓ As questões de Língua Portuguesa devem ser respondidas conforme a norma culta vigente à época da aplicação da prova; as de informática, com base na versão mais atualizada dos softwares mencionados na mesma data; e as de legislação, considerando a versão vigente e mais atual de cada lei.



Este caderno foi feito para ser útil — e reciclado. Descarte corretamente e ajude o planeta.



## CONHECIMENTOS GERAIS

O texto seguinte servirá de base para responder às questões de 1 a 10.

### Como é viver nas cidades com tecnologia mais avançada do mundo

A inteligência artificial (IA), os carros autônomos e as fontes de energia verde deixam de ser exceções para se tornarem o padrão em escala global. A inovação avança em ritmo sem precedentes, e novas invenções, registradas em patentes, surgem continuamente em países e cidades de todos os continentes. Ainda assim, alguns centros urbanos se destacam por promoverem um progresso mais intenso e integrado.

O Índice de Inovação Global 2025 (GII, na sigla em inglês), publicado anualmente pela Organização Mundial da Propriedade Intelectual (OMPI), identifica os principais polos e países inovadores com base em critérios como investimento, desenvolvimento tecnológico, adoção de inovações e impacto socioeconômico. Segundo o relatório, os cem maiores polos de inovação do planeta — que vão de São Francisco, nos Estados Unidos, até Shenzhen, na China — respondem juntos por mais de 70% do capital de risco e das patentes mundiais.

Para compreender como a tecnologia influencia a vida cotidiana, a BBC conversou com moradores dos cinco principais polos de inovação do mundo, explorando de que forma esses ambientes transformam o cotidiano de quem vive neles e oferecem aos visitantes experiências futurísticas antes mesmo que elas cheguem a outras regiões.

O polo formado por Shenzhen, Hong Kong e Guangzhou, no sul da China, ocupa o primeiro lugar no ranking. Em 2025, a China aparece pela primeira vez entre os dez primeiros países mais inovadores, resultado do aumento de patentes, do avanço científico e do investimento em capital de risco. Nessa região, a inovação é parte inseparável da vida diária.

O britânico Jamie River, residente em Hong Kong há três anos, relata que é possível visitar mercados de rua e encontrar vendedores aceitando pagamentos via QR code ao lado de placas com preços escritos à mão. Pequenos lojistas usam vários aplicativos para gerenciar pedidos de entrega. "A combinação do novo com o antigo cria uma energia peculiar. Ninguém tem medo de testar coisas novas", comenta.

O cartão Octopus, lançado em 1997 para o transporte público, transformou-se em ferramenta de pagamento para compras cotidianas, de máquinas automáticas a parquímetros. River recomenda aos visitantes o passeio de barca Star Ferry à noite, quando ocorre o espetáculo Sinfonia das Luzes, que sincroniza música, lasers e telas de LED em quarenta e três edifícios. Outro ponto de visita é a antiga delegacia PMQ, hoje ocupada por escritórios, lojas e cafés, onde convivem ateliês de caligrafia tradicional e oficinas de impressão 3D.

Sede de gigantes como Huawei e Tencent, Shenzhen

evoluiu de uma vila de pescadores para um centro global de tecnologia. A cidade foi escolhida em 1980 como a primeira Zona Econômica Especial da China, recebendo incentivos para impulsionar a inovação. Desde 2008, quando foi nomeada Cidade Criativa da Unesco, passou a abrigar espaços como o Laboratório Aberto de Inovação e o OCT Loft, que oferecem infraestrutura tecnológica acessível.

O morador Leon Huang destaca que esses locais reúnem estudantes, profissionais e entusiastas em um ambiente colaborativo e inclusivo. Entre as atrações, estão os espetáculos de drones na Baía do Parque de Talentos, que chegaram a reunir doze mil aparelhos, estabelecendo recorde mundial.

Em segundo lugar está o polo Tóquio–Yokohama, no Japão, responsável por mais de 10% das patentes internacionais. Para a moradora Dana Yao, o avanço tecnológico japonês é discreto, prático e profundamente humano. Sensores de IA em lojas de conveniência, cartões integrados de transporte e máquinas automáticas são parte do cotidiano.

Entre as experiências recomendadas estão o Henn Na Hotel, em que o check-in é automatizado e o serviço é realizado por robôs, o trem autônomo da linha Yurikamome, com vista panorâmica da baía, e o museu interativo teamLab Planets, que oferece salas imersivas de luz e cor que reagem ao movimento dos visitantes.

Em terceiro lugar, o polo San José–São Francisco, nos Estados Unidos, conhecido como Vale do Silício, concentra a maior quantidade de capital de risco do planeta, gerando 7% de todos os negócios globais e atraindo empreendedores de diversas áreas.

O empresário Ritesh Patel, fundador da Ticket Fairy, afirma que a cidade vive um renascimento tecnológico impulsionado pela inteligência artificial. "Você conversa em um jantar sobre o desafio da sua start-up, e alguém já conhece a pessoa certa para ajudar", diz. Para ele, é possível testar tecnologias que o resto do mundo só conhecerá meses depois — como os carros autônomos Waymo, amplamente usados na região.

A quarta posição pertence a Pequim, que lidera em número de publicações científicas e se destaca por combinar alta tecnologia e tradição. A futurista Elle Farrell-Kingsley descreve a cidade como um ambiente em que inovação, cultura e qualidade de vida coexistem. Aplicativos como Alipay e WeChat concentram pagamentos, tradução e entrega de alimentos. Ela cita o robotáxi Apollo, da Baidu, como símbolo dessa modernidade: "É um carro sem volante e completamente seguro."

Em quinto lugar, Seul, na Coreia do Sul, responde por 5,4% dos pedidos de patentes globais e é líder asiática em investimentos de capital de risco. O morador Chris Oberman afirma que a busca pela inovação vem da escassez de recursos naturais: "Há um impulso coletivo para crescer e não ficar para trás."

Na capital sul-coreana, portas digitais, pagamentos sem dinheiro e lojas automatizadas abertas 24 horas fazem

parte da rotina. O rio Cheongyecheon, no centro, é exemplo do planejamento sustentável: mistura natureza, transporte autônomo e design urbano inteligente.

Entre as cidades latino-americanas, São Paulo aparece em quadragésimo nono lugar, e Cidade do México, pela primeira vez no ranking, em septuagésimo nono. Ambas representam o esforço da região em acompanhar o avanço tecnológico global, reforçando a presença latino-americana entre os cem principais polos de inovação do mundo, segundo o relatório da OMPI.

<https://www.bbc.com/portuguese/articles/cx2prv3pm8no>.adaptado.

### Questão 01

O texto evidencia que o avanço tecnológico nas cidades mais inovadoras do mundo não é apenas um fenômeno técnico, mas também uma experiência vivida pelos cidadãos. As descrições de moradores como Jamie River, Dana Yao e Ritesh Patel revelam que o contato direto com a tecnologia redefine a forma de perceber o espaço urbano, o trabalho e as relações sociais, aproximando o cotidiano daquilo que antes era considerado futurista.

De acordo com o texto, é CORRETO afirmar que:

- (A) o relato sobre os moradores e visitantes das cidades inovadoras tem caráter predominantemente crítico, pois revela a insatisfação generalizada com a automatização e com o uso de inteligência artificial, sugerindo que as promessas de eficiência não se concretizaram e que o avanço técnico resultou em perda de qualidade de vida nas grandes metrópoles.
- (B) os depoimentos dos moradores indicam que a vida nas cidades inovadoras é marcada pelo isolamento e pela dependência excessiva das máquinas, o que provoca o afastamento das pessoas e a perda do senso comunitário, uma vez que a automação substitui os encontros sociais e reduz a interação humana a relações mediadas por dispositivos tecnológicos.
- (C) o texto descreve a experiência dos entrevistados como exemplo de resistência ao uso da tecnologia, destacando a dificuldade dos cidadãos em aceitar as inovações e o temor de que o avanço técnico represente uma ameaça à autonomia humana e à preservação dos valores tradicionais.
- (D) a percepção dos moradores das cidades citadas demonstra que a inovação tecnológica está profundamente incorporada à experiência humana, influenciando o modo como as pessoas consomem, se locomovem e interagem, mas sem eliminar os vínculos sociais e culturais.

### Questão 02

A quarta posição pertence a Pequim, que lidera em número de publicações científicas e se destaca por combinar alta tecnologia e tradição. A futurista Elle Farrell-Kingsley descreve a cidade como um ambiente em que inovação, cultura e qualidade de vida coexistem.

De acordo com as regras de concordância nominal, é CORRETO afirmar que:

- (A) o adjetivo "futurista" concorda em gênero e número com o substantivo "Elle Farrell-Kingsley", funcionando como predicativo e podendo, portanto, variar para "futurísticos" caso houvesse referência a vários profissionais.
- (B) o adjetivo "alta" concorda com o substantivo "tecnologia", mas também se estende semanticamente a "tradição", configurando um caso de concordância atrativa, na qual o adjetivo no singular se refere a dois núcleos de gêneros diferentes unidos pela conjunção "e".
- (C) o adjetivo "inovação" exerce função adjetiva em relação a "ambiente", conferindo-lhe valor qualificativo e de intensidade, motivo pelo qual poderia variar para "inovacionais" se o sujeito fosse plural.
- (D) o adjetivo "científicas" concorda em gênero e número com o substantivo "publicações", núcleo do termo "número de publicações científicas", mantendo com ele a relação de subordinação característica dos adjetivos restritivos que especificam o substantivo determinado.

### Questão 03

O texto analisa como a inovação tecnológica deixou de ser um fenômeno isolado para se tornar um elemento estruturante das relações econômicas e sociais contemporâneas. Ao citar exemplos de cidades como Shenzhen, Tóquio, São Francisco e Seul, o autor revela que a tecnologia atua não apenas como motor econômico, mas também como mecanismo de reorganização das dinâmicas urbanas e da interação entre cidadãos e governos.

De acordo com o texto, é CORRETO afirmar que:

- (A) as cidades mais inovadoras mencionadas no texto compartilham um modelo homogêneo de progresso, no qual o crescimento tecnológico segue a mesma trajetória em todos os continentes, demonstrando que a globalização eliminou as especificidades regionais e culturais no desenvolvimento urbano.
- (B) as transformações descritas no texto indicam que o crescimento econômico global é consequência exclusiva da automação e da substituição de mão de obra humana por sistemas de inteligência artificial, o que reforça a redução do papel social das pessoas nas novas estruturas produtivas.
- (C) o Índice de Inovação Global evidencia que o desenvolvimento tecnológico mundial está vinculado a fatores econômicos, científicos e sociais interdependentes, de modo que as cidades mais inovadoras concentram não só investimentos e capital de risco, mas também políticas públicas e práticas culturais.

(D) a inovação tecnológica é tratada como processo espontâneo e desarticulado, sem ligação com o planejamento estatal, com as instituições científicas ou com o ambiente social das cidades, sendo impulsionada apenas pela iniciativa privada e pelos investimentos diretos de empresas multinacionais.

#### Questão 04

A inteligência artificial (IA), os carros autônomos e as fontes de energia verde deixam de ser exceções para se tornarem o padrão em escala global. A inovação avança em ritmo sem precedentes, e novas invenções, registradas em patentes, surgem continuamente em países e cidades de todos os continentes.

De acordo com as regras de concordância verbal, é CORRETO afirmar que:

- (A) o verbo "avança" concorda com o termo "ritmo", que funciona como adjunto adverbial de intensidade, reforçando a velocidade do processo de inovação e justificando a permanência do verbo na forma singular, já que o sujeito é composto e se encontra posposto no enunciado, exigindo flexão verbal invariável.
- (B) o verbo "tornarem" encontra-se no plural porque se refere a um sujeito oracional introduzido por preposição, e, nesse caso, o verbo deve flexionar-se para concordar com o termo principal que se segue, o substantivo "padrão", estabelecendo uma concordância ideológica com o predicativo.
- (C) o verbo "deixam" encontra-se no plural porque tem como núcleo do sujeito uma enumeração composta por três elementos coordenados — "inteligência artificial", "carros autônomos" e "fontes de energia verde" —, o que exige a concordância verbal na forma plural. Essa construção reforça o caráter cumulativo do sujeito composto, unindo diferentes fenômenos tecnológicos.
- (D) o verbo "surgem" concorda com o termo "patentes", núcleo do sujeito, que aparece no plural e indica uma relação de subordinação com o verbo "registradas", de modo que ambos os vocábulos mantêm dependência sintática e flexão idêntica para garantir coesão entre as ideias de aparecimento e registro das invenções.

#### Questão 05

Entre as experiências recomendadas estão o Henn Na Hotel, em que o check-in é automatizado e o serviço realizado por robôs, o trem autônomo da linha Yurikamome, com vista panorâmica da baía.

De acordo com as regras de acentuação, é CORRETO afirmar que:

- (A) há dois vocábulos acentuados por serem paroxítonos terminados em ditongo, o que representa um dos casos mais recorrentes de acentuação gráfica da língua portuguesa. Nesses casos, a penúltima sílaba recebe a tonicidade e a presença do ditongo final justifica a marca gráfica.
- (B) o vocábulo "baía" é acentuado pela regra do "i" tônico que forma hiato e aparece isolado na separação silábica, o que exige o uso do acento gráfico para indicar o rompimento de sílaba e a presença de duas vogais em sílabas distintas.
- (C) há um vocábulo que perdeu o acento diferencial após a vigência do novo Acordo Ortográfico, o que reflete a simplificação promovida pela reforma nas grafias que apresentavam distinções baseadas apenas em timbre ou tonicidade vocálica. Essa mudança buscou uniformizar o uso dos acentos gráficos.
- (D) há três vocábulos acentuados por serem proparoxítonos, ou seja, por apresentarem a tonicidade na antepenúltima sílaba, conforme a regra geral que determina o uso obrigatório do acento gráfico em todas as palavras dessa categoria.

#### Questão 06

Em quinto lugar, Seul, na Coreia do Sul, responde por 5,4% dos pedidos de patentes globais e é líder asiática em investimentos de capital de risco. O morador Chris Oberman afirma que a busca pela inovação vem da escassez de recursos naturais: "Há um impulso coletivo para crescer e não ficar para trás."

De acordo com as regras de concordância nominal, é CORRETO afirmar que:

- (A) o adjetivo "naturais" concorda com o substantivo "escassez", ao qual se refere diretamente, configurando um caso de concordância atrativa, pois o adjetivo plural acompanha o sentido coletivo da palavra singular.
- (B) o adjetivo "coletivo" concorda com o substantivo "crescer", uma vez que este expressa a ideia de ação conjunta e retoma o valor semântico do adjetivo, formando uma relação de equivalência que justifica a flexão de gênero e número.
- (C) o adjetivo "asiática" concorda em gênero e número com o substantivo "líder", núcleo do predicativo do sujeito, e mantém com ele a relação típica de concordância nominal entre adjetivo e substantivo, expressando o valor de origem geográfica atribuído ao termo.
- (D) o adjetivo "globais" concorda com o substantivo "pedidos", núcleo do termo "pedidos de patentes globais", já que ambos estão no plural, e o adjetivo qualifica diretamente o substantivo que o antecede, expressando a abrangência dos registros em escala mundial.

#### Questão 07

Para compreender como a tecnologia influencia a vida cotidiana, a BBC conversou com moradores dos cinco

principais polos de inovação do mundo, explorando de que forma esses ambientes transformam o cotidiano de quem vive neles e oferecem aos visitantes experiências futurísticas antes mesmo que elas cheguem a outras regiões.

De acordo com as regras de concordância verbal, é CORRETO afirmar que:

- (A) o verbo "influencia" concorda com o sujeito composto "tecnologia e vida cotidiana", expressando a relação de reciprocidade entre ambos os termos e, por isso, permanece no singular para preservar a coerência do período e a harmonia semântica entre causa e consequência.
- (B) o verbo "conversou" encontra-se no singular porque tem como sujeito o substantivo próprio "BBC", núcleo singular e explícito da oração, o que determina a flexão verbal nessa forma. A estrutura evidencia um sujeito simples, em que a entidade jornalística exerce a ação de dialogar com os moradores mencionados, configurando uma concordância direta e obrigatória entre verbo e sujeito.
- (C) o verbo "oferecem" apresenta flexão plural em concordância com o termo "de quem vive neles", expressão que retoma o conjunto dos moradores mencionados anteriormente e sugere a ideia de pluralidade implícita no pronome "quem", que, embora invariável, faz referência a vários indivíduos. A forma verbal plural reforçaria essa noção de multiplicidade associada aos sujeitos do enunciado.
- (D) o verbo "cheguem" flexiona-se no plural porque concorda com o sujeito oracional composto "elas", pronome que retoma o termo "experiências futurísticas", e indica uma ação hipotética, expressa no modo subjuntivo, representando eventos que ainda não ocorreram, mas são esperados.

### Questão 08

O texto apresenta uma análise comparativa entre diferentes polos de inovação no mundo, mostrando como fatores históricos, econômicos e culturais influenciam o modo como cada cidade se desenvolve tecnologicamente. Embora o avanço da inteligência artificial, da automação e da energia limpa seja global, a distribuição desses benefícios não ocorre de forma uniforme.

De acordo com o texto, é CORRETO afirmar que:

- (A) o relatório da OMPI demonstra que a inovação tecnológica é um fenômeno concentrado, pois os cem maiores polos de inovação respondem pela maior parte das patentes e do capital de risco mundiais, revelando que o progresso científico e digital tende a se consolidar nas regiões com maior estrutura econômica, educacional e institucional.

- (B) o texto afirma que as regiões mais inovadoras do planeta são aquelas que conseguiram eliminar completamente as desigualdades sociais e econômicas, utilizando a tecnologia como instrumento de equilíbrio global, capaz de assegurar condições homogêneas de acesso à ciência e aos serviços digitais em todas as partes do mundo.
- (C) a presença de cidades latino-americanas no ranking da OMPI demonstra que o continente já ocupa posição de protagonismo mundial na produção de tecnologia e inovação, ultrapassando inclusive centros tradicionais da Europa e da Ásia em volume de patentes e investimentos em pesquisa científica e tecnológica.
- (D) o relatório da OMPI indica que o ritmo de inovação é homogêneo entre os continentes, e que as cidades analisadas apresentam níveis semelhantes de investimento, infraestrutura e resultados científicos, evidenciando uma uniformização dos processos tecnológicos em escala mundial.

### Questão 09

O texto aborda a transformação das grandes cidades em polos de inovação e tecnologia, destacando como o avanço científico e a automação se entrelaçam com os aspectos sociais, econômicos e culturais.

De acordo com o texto, é CORRETO afirmar que:

- (A) a narrativa enfatiza que o avanço tecnológico substitui completamente os valores culturais tradicionais, criando uma ruptura definitiva entre o passado e o presente, já que o foco das cidades inovadoras é eliminar costumes antigos e promover a uniformização global do modo de vida urbano, sem espaço para manifestações culturais regionais.
- (B) o avanço tecnológico retratado representa uma síntese entre tradição e modernidade, na qual o desenvolvimento científico e a incorporação de novas tecnologias convivem com elementos culturais locais, demonstrando que a inovação não elimina as identidades regionais, mas as transforma em parte do processo de evolução urbana e social.
- (C) o texto apresenta a inovação como um movimento essencialmente ocidental, centrado em polos tecnológicos dos Estados Unidos e da Europa, reforçando a ideia de que o avanço científico continua a depender das potências tradicionais e que as regiões asiáticas ainda não possuem protagonismo relevante no cenário global contemporâneo.
- (D) o desenvolvimento tecnológico relatado se limita à esfera econômica, sendo descrito como um fenômeno restrito à expansão do capital de risco e à criação de startups, sem interferir no cotidiano dos cidadãos, o que reforça o caráter puramente financeiro das inovações e o distanciamento entre a economia e a vida social das cidades mais avançadas.

## Questão 10

Em segundo lugar está o polo Tóquio–Yokohama, no Japão, responsável por mais de 10% das patentes internacionais. Para a moradora Dana Yao, o avanço tecnológico japonês é discreto, prático e profundamente humano.

De acordo com as regras de acentuação, é CORRETO afirmar que:

- (A) há três vocábulos acentuados por serem proparoxítonos legítimos, em que a sílaba tônica se localiza na antepenúltima posição, caracterizando a forma mais estável e uniforme de acentuação gráfica da língua portuguesa. Essa classe de palavras abrange, no trecho, vocábulos que denotam tecnicidade e abstração.
- (B) os vocábulos "está" e "é" são acentuados por serem oxítonos terminados em "a" e "e", respectivamente, constituindo exemplos clássicos da mesma regra de acentuação das palavras cuja sílaba tônica recai sobre a última posição e que finalizam em vogal aberta.
- (C) há dois vocábulos acentuados por serem paroxítonos, porém com terminações diferentes, o que demonstra a aplicação de regras variadas dentro da mesma categoria de tonicidade. O vocábulo "Tóquio" apresenta acento por terminar em ditongo crescente, e o termo "responsável" recebe acento por terminar em "L".
- (D) há um vocábulo que recebe acento por ser oxítono terminado em "o", correspondendo à regra geral de acentuação das palavras que finalizam em "a(s)", "e(s)" e "o(s)", as quais, em sua maioria, são grafadas com acento agudo na vogal final para indicar maior intensidade sonora. O termo acentuado segue, portanto, o padrão fonético de tonicidade máxima.

## Questão 11

O comportamento do usuário passou a ter um papel determinante na manutenção da segurança das informações com o aumento das atividades digitais, mesmo utilizando antivírus e firewalls, o fator humano continua sendo o ponto mais vulnerável nas redes. Considerando práticas seguras de navegação e uso da Internet, assinale a alternativa correta:

- (A) Desativar o firewall do sistema operacional ao utilizar redes públicas pode aumentar o desempenho da conexão sem comprometer a segurança, desde que o antivírus esteja atualizado.
- (B) É seguro inserir dados bancários em sites de comércio eletrônico mesmo sem o protocolo HTTPS, desde que o site seja amplamente conhecido pelos usuários.
- (C) O uso de redes Wi-Fi abertas é recomendado para o envio de documentos sigilosos, pois facilita a transmissão sem interferências.

- (D) Senhas complexas, compostas por letras maiúsculas, minúsculas, números e símbolos, reduzem significativamente o risco de acesso indevido às contas pessoais e corporativas.

## Questão 12

Matheus é assistente administrativo e precisa identificar rapidamente na planilha do Excel quais produtos tiveram vendas acima da média em uma tabela de 50 itens. Ele possui os valores das vendas na coluna C (de C2 até C51) e deseja destacar AUTOMATICAMENTE as células que superam a média geral dessa coluna, sem precisar comparar valor por valor. Considerando os recursos do Microsoft Excel, assinale a alternativa que apresenta corretamente o procedimento adequado para ele atingir esse objetivo:

- (A) Usar o Classificar do menor para o maior e depois aplicar manualmente uma cor nas linhas de maior valor.
- (B) Criar uma fórmula =MÉDIA(C2:C51)>C2 dentro de cada célula para alterar a cor das que estiverem acima da média.
- (C) Inserir uma Tabela Dinâmica e escolher a opção "Realçar valores maiores que a média" nas configurações de campo.
- (D) Aplicar Formatação Condicional com uma nova regra do tipo "Fórmula", usando a expressão =C2>MÉDIA(\$C\$2:\$C\$51)

## Questão 13

As funções de marcadores e numeração do Microsoft Word são utilizadas para organizar informações, estruturar ideias e facilitar a leitura de tópicos nos documentos. A função permite criar listas simples e níveis hierárquicos. Acerca dessas funcionalidades, analise as afirmativas a seguir e assinale V (verdadeiro) ou F (falso):

- ( ) O usuário pode modificar listas já criadas no Word, trocando os marcadores originais por símbolos personalizados ou até por imagens, sem precisar refazer o texto existente.
- ( ) O Word não permite criar listas com vários níveis de numeração; para isso, é necessário aplicar manualmente o número e o recuo de cada linha.
- ( ) A ferramenta "Lista numerada em vários níveis" permite que diferentes estilos de numeração (como 1., 1.1, 1.1.1) sejam configurados de forma hierárquica e automática.
- ( ) Quando se cria uma lista numerada vinculada a estilos de título, qualquer alteração de formato feita na lista não afeta a estrutura do sumário automático.
- ( ) É possível salvar um estilo de lista personalizado, que inclui o tipo de marcador, o espaçamento e os níveis de recuo, para ser reutilizado em outros documentos.

Marque a alternativa que apresenta a sequência **correta** do itens acima, de cima para baixo:

- (A) V, F, V, F, V
- (B) F, F, V, F, V
- (C) V, F, V, F, F
- (D) V, V, V, F, V

### Questão 14

No ambiente do sistema operacional Windows, a utilização de teclas de atalho representa um importante recurso, permitindo acesso rápido a comandos, janelas e funções do sistema sem depender do uso do mouse. Acerca deste recurso, julgue as afirmativas a seguir:

I. A combinação Alt + Tab possibilita alternar rapidamente entre as janelas abertas, apresentando uma visualização dos programas em execução.

II. O atalho Ctrl + Shift + Esc abre diretamente o Gerenciador de Tarefas, dispensando o menu intermediário acessado por Ctrl + Alt + Del.

III. A sequência Windows + D minimiza todas as janelas abertas e exibe a área de trabalho, permitindo retorno imediato ao pressioná-la novamente.

IV. A combinação Alt + F4, quando usada em uma janela ativa, apenas minimiza o aplicativo atual, mantendo-o em execução em segundo plano.

Assinale a alternativa correta:

- (A) As afirmativas I, II, III e IV são verdadeiras.
- (B) Apenas as afirmativas I, II e III são verdadeiras.
- (C) Apenas as afirmativas I, II e IV são verdadeiras.
- (D) Apenas as afirmativas II, III e IV são verdadeiras.

### Questão 15

A função PONTO DE RESTAURAÇÃO do sistema operacional Windows é um recurso associado à estabilidade e à recuperação do ambiente em situações de falha. Esse mecanismo atua criando registros que permitem reverter o estado do sistema a um momento anterior, preservando a integridade do sistema operacional e dos aplicativos. Sobre funcionamento e as características dos pontos de restauração, assinale a alternativa **correta**:

- (A) A restauração do sistema permite reverter alterações em configurações e drivers instalados, sem afetar os arquivos pessoais do usuário, sendo útil principalmente após atualizações problemáticas.
- (B) O recurso de ponto de restauração substitui integralmente a necessidade de backups regulares, pois mantém cópias automáticas de todos os conteúdos do disco rígido em intervalos predefinidos.
- (C) O ponto de restauração apaga automaticamente todos os arquivos pessoais do usuário criados após a data de sua geração, garantindo que o sistema volte ao estado exato anterior, sem resíduos de dados.

- (D) Ao ser ativado, o ponto de restauração realiza uma cópia completa de todos os arquivos do sistema e de dados, incluindo documentos, imagens e vídeos, com o objetivo de uma recuperação total do computador.

### Questão 16

O uso das redes sociais tem ampliado o debate sobre privacidade e controle de informações pessoais. Usuários frequentemente compartilham dados sensíveis sem perceber o alcance público das postagens, enquanto plataformas digitais utilizam algoritmos para monitorar e armazenar comportamentos. Sobre as práticas de segurança e proteção de dados pessoais em ambientes de redes sociais, analise as afirmativas abaixo:

I. Ajustar as configurações de privacidade permite restringir quem pode visualizar publicações, marcadores de fotos e informações pessoais, reduzindo a exposição indevida.

II. A exclusão de uma conta de rede social elimina de forma imediata e definitiva todos os dados já armazenados nos servidores da plataforma.

III. Evitar o compartilhamento de informações pessoais, como localização em tempo real e dados de documentos, é uma medida de prevenção contra golpes e fraudes digitais.

IV. O aceite automático de solicitações de amizade ou conexões não representa risco à privacidade, uma vez que a filtragem de segurança é feita pela própria rede social.

Assinale a alternativa **correta**:

- (A) Apenas as afirmativas III e IV são verdadeiras.
- (B) Apenas as afirmativas I e III são verdadeiras.
- (C) As afirmativas I, II, III e IV são verdadeiras.
- (D) Apenas as afirmativas I, II e III são verdadeiras.

### Questão 17

Os modelos do Microsoft Word constituem um recurso para padronizar documentos e otimizar o processo de formatação, garantindo consistência e economia de tempo em relatórios, ofícios, contratos e outros tipos de texto. Com base nas propriedades e no funcionamento dos modelos do Word, analise as afirmativas a seguir:

I. Um modelo no Word é um arquivo base que armazena configurações de formatação, estilos de parágrafo, fontes, margens e demais elementos estruturais que servem como referência para novos documentos.

II. Os modelos possuem a extensão padrão .dotx, e quando contêm macros associadas, utilizam a extensão .dotm, permitindo a execução automatizada de tarefas no documento.

III. Alterações feitas em um documento gerado a partir de um modelo modificam automaticamente o arquivo original do modelo, uma vez que ambos permanecem vinculados de forma permanente.

IV. É possível criar modelos personalizados e defini-los como padrão para novos documentos, substituindo o modelo Normal.dotx que o Word utiliza por padrão.

Assinale a alternativa correta:

- (A) Apenas as afirmativas II e III são verdadeiras.
- (B) Apenas as afirmativas I, III e IV são verdadeiras.
- (C) As afirmativas I, II, III e IV são verdadeiras.
- (D) Apenas as afirmativas I, II e IV são verdadeiras.

### Questão 18

A proteção das informações digitais na internet não depende apenas de mecanismos de segurança ativos, mas também de estratégias de recuperação diante de falhas, perdas ou ataques cibernéticos. Dentre essas estratégias, o backup destaca-se como uma das práticas mais recomendadas para preservar a integridade e a disponibilidade dos dados em ambientes pessoais e corporativos. Considerando boas práticas relacionadas ao uso de backup, assinale a alternativa **correta**:

- (A) Manter apenas uma cópia de segurança em um dispositivo conectado permanentemente ao computador principal garante maior agilidade no processo de restauração, sem comprometer a segurança.
- (B) O modelo conhecido como "3-2-1" recomenda ter três cópias dos dados, armazenadas em pelo menos dois tipos de mídia diferentes, sendo uma delas mantida fora do local principal.
- (C) Backups automáticos agendados são desnecessários, pois a recuperação de dados só é eficiente quando feita manualmente pelo usuário, evitando sobrescritas acidentais.
- (D) O armazenamento em nuvem elimina completamente a necessidade de backups locais, uma vez que os provedores de serviço asseguram proteção total contra falhas e perda de dados.

### Questão 19

A ferramenta de Validação de Dados é amplamente utilizada para manter a integridade das informações inseridas em planilhas, permitindo restringir, controlar e orientar o preenchimento das células. Acerca deste recurso e seu funcionamento no Excel, julgue as afirmativas abaixo:

I. É possível limitar a entrada de valores em uma célula apenas a números inteiros dentro de um intervalo definido, como entre 1 e 100, utilizando critérios configurados no tipo "Número inteiro".

II. O uso de mensagens de entrada na validação de dados serve apenas para exibir alertas de erro, não sendo possível inserir instruções ou orientações para o usuário.

III. A criação de uma lista suspensa pode ser feita informando manualmente os itens separados por ponto e vírgula ou referenciando um intervalo de células com os valores permitidos.

IV. É possível combinar a validação de dados com fórmulas personalizadas, que avaliam condições específicas e retornam verdadeiro ou falso, determinando se a entrada será aceita.

Assinale a alternativa correta:

- (A) Apenas as afirmativas I, III e IV são verdadeiras.
- (B) As afirmativas I, II, III e IV são verdadeiras.
- (C) Apenas as afirmativas II, III e IV são verdadeiras.
- (D) Apenas as afirmativas II e IV são verdadeiras.

### Questão 20

Analise as afirmativas a seguir sobre as funções de cálculo condicional do Microsoft Excel e assinale V (verdadeiro) ou F (falso):

() A função SE permite definir uma condição lógica e retornar um valor caso ela seja verdadeira e outro se for falsa, sendo possível aninhar várias funções SE dentro de uma mesma fórmula.

() A função SOMASES realiza a soma de valores com base em um único critério, enquanto SOMASE permite múltiplos critérios em colunas diferentes.

() A função CONT.SE serve para contar quantas células atendem a um critério específico, mas não diferencia letras maiúsculas de minúsculas.

() A função MÉDIASE devolve a média apenas dos valores que atendem a uma condição, funcionando de forma semelhante à SOMASE, mas aplicando o cálculo de média em vez da soma.

() A função SEERRO é utilizada para substituir mensagens de erro como #DIV/0! ou #N/D por outro texto definido pelo usuário, o que ajuda a tornar relatórios mais limpos e compreensíveis.

Assinale a alternativa que apresenta a sequência correta dos itens acima, de cima para baixo:

- (A) V, F, V, V, V
- (B) F, F, V, V, F
- (C) V, F, F, V, F
- (D) F, F, F, V, V

## CONHECIMENTOS ESPECÍFICOS

### Questão 21

A Lei Complementar nº 24/1975 (LC 24/1975) regula a concessão de benefícios fiscais (isenções, incentivos) do Imposto sobre Circulação de Mercadorias e Serviços – ICMS pelos Estados e Distrito Federal. Para evitar a chamada "guerra fiscal", a lei exige consenso. Assinale a alternativa correta sobre a concessão desses benefícios, conforme a Lei Complementar nº 24/1975.

- (A) Os convênios do Conselho Nacional de Política Fazendária (CONFAZ) podem ser aprovados por maioria simples (metade mais um) dos Secretários de Fazenda presentes na reunião, desde que ratificados pelas Assembleias Legislativas.
- (B) Qualquer Estado pode conceder isenção do Imposto sobre Circulação de Mercadorias e Serviços (ICMS) unilateralmente, desde que o faça por lei estadual específica e comunique ao Conselho Nacional de Política Fazendária (CONFAZ) em até 30 dias, para fins de registro.
- (C) Os benefícios do Imposto sobre Circulação de Mercadorias e Serviços (ICMS), como isenções e anistias, só podem ser concedidos pela União, por meio de Lei Complementar, sendo vedada a delegação dessa competência aos Estados ou ao Conselho Nacional de Política Fazendária (CONFAZ).
- (D) Os convênios que concedem benefícios fiscais devem ser celebrados no âmbito do Conselho Nacional de Política Fazendária (CONFAZ), exigindo-se, como regra, decisão unânime dos Estados representados para sua aprovação.

### Questão 22

A responsabilidade tributária por sucessão empresarial está prevista no Art. 133 do Código Tributário Nacional (CTN) – Lei Federal nº 5.172/1966. Com base exclusivamente neste dispositivo, julgue os itens a seguir como (V) Verdadeiros ou (F) Falsos:

( ) A pessoa que adquirir fundo de comércio e continuar a exploração responde solidariamente pelos tributos devidos pelo alienante, se este cessar a exploração da atividade.

( ) A pessoa que adquirir fundo de comércio e continuar a exploração responde integralmente pelos tributos devidos pelo alienante, se este cessar a exploração da atividade.

( ) A pessoa que adquirir fundo de comércio e continuar a exploração responde integralmente pelos tributos devidos pelo alienante, se este prosseguir na exploração ou iniciar nova atividade.

( ) A pessoa que adquirir fundo de comércio e continuar a exploração responde subsidiariamente com o alienante pelos tributos devidos, se este prosseguir na exploração ou iniciar nova atividade.

Após análise, assinale a alternativa que apresenta a sequência CORRETA dos itens acima, de cima para baixo:

- (A) V, V, F, F.  
 (B) V, F, V, F.  
 (C) F, V, F, V.  
 (D) F, F, V, V.

### Questão 23

O Código Tributário Nacional (CTN) – Lei Federal nº

5.172/1966 – define, em seu Art. 151, as hipóteses que suspendem a exigibilidade do crédito tributário, impedindo que a Fazenda Pública pratique atos de cobrança. Acerca dessas hipóteses, julgue os itens a seguir como (V) Verdadeiros ou (F) Falsos:

( ) O depósito do seu montante integral, seja administrativo ou judicial, suspende a exigibilidade do crédito.

( ) A moratória e o parcelamento suspendam a exigibilidade do crédito e impedem a fluência dos juros de mora e da atualização monetária.

( ) As reclamações e os recursos no processo tributário administrativo, nos termos das leis reguladoras, suspendem a exigibilidade.

( ) A concessão de medida liminar ou de tutela antecipada em ações judiciais e a dação em pagamento são hipóteses de suspensão da exigibilidade.

Após análise, assinale a alternativa que apresenta a sequência CORRETA dos itens acima, de cima para baixo:

- (A) V, V, F, F.  
 (B) F, F, V, V.  
 (C) V, V, V, F.  
 (D) V, F, V, F.

### Questão 24

O Imposto sobre a Propriedade Predial e Territorial Urbana (IPTU) é um tributo de competência municipal. Com base no Código Tributário do Município de São José do Seridó/RN, assinale a alternativa CORRETA sobre o contribuinte deste imposto.

- (A) O contribuinte do imposto é o proprietário do imóvel, o titular do seu domínio útil ou o seu possuidor a qualquer título.
- (B) O contribuinte do imposto é a União (no caso de imóveis federais) e o Estado (no caso de imóveis estaduais), desde que localizados na zona urbana do Município.
- (C) O contribuinte do imposto é exclusivamente a pessoa física ou jurídica que detém o registro do imóvel no Cartório de Registro de Imóveis, não recaindo sobre o mero possuidor.
- (D) O contribuinte do imposto é o locatário (inquilino) do imóvel, sendo o proprietário apenas responsável subsidiário pelo pagamento.

### Questão 25

O fato gerador é a situação fática que, ocorrendo, faz nascer a obrigação tributária. O Código Tributário Nacional (CTN) – Lei Federal nº 5.172/1966 – define no Art. 118 a interpretação do fato gerador. Com base neste artigo, julgue os itens a seguir como (V) Verdadeiros ou (F) Falsos:

( ) A definição legal do fato gerador deve ser interpretada considerando a validade jurídica dos atos

praticados pelo contribuinte (ex: ato nulo não gera tributação).

(\_\_\_) A definição legal do fato gerador deve ser interpretada abstraindo-se da validade jurídica dos atos praticados (princípio do pecunia non olet - dinheiro não cheira).

(\_\_\_) A definição legal do fato gerador deve ser interpretada abstraindo-se dos efeitos dos fatos efetivamente ocorridos (ex: auferir renda de atividade ilícita é fato gerador de Imposto de Renda).

(\_\_\_) Um ato praticado sob coação (ato anulável) não pode constituir fato gerador, pois a manifestação de vontade do contribuinte estava viciada.

Após análise, assinale a alternativa que apresenta a sequência CORRETA dos itens acima, de cima para baixo:

- (A) V, F, F, V.
- (B) V, V, V, F.
- (C) F, V, F, V.
- (D) F, V, V, F.

### Questão 26

A Constituição Federal de 1988 (CF/88) define as espécies tributárias e a competência de cada ente. As taxas são tributos vinculados a uma atuação estatal específica. Com base exclusivamente no Art. 145, II, da CF/88, assinale a alternativa CORRETA sobre a instituição de taxas.

- (A) Podem ser instituídas em razão do exercício do poder de polícia ou pela utilização, efetiva ou potencial, de serviços públicos específicos e divisíveis, prestados ao contribuinte ou postos a sua disposição.
- (B) Podem ser instituídas em razão de obras públicas que gerem valorização imobiliária para o contribuinte, sendo esta a definição da taxa de melhoria.
- (C) Não podem ter base de cálculo idêntica à de impostos, exceto quando se tratar da taxa de coleta de lixo, que pode utilizar o valor venal do imóvel.
- (D) Podem ser instituídas para remunerar serviços públicos gerais e indivisíveis, como a iluminação pública e a segurança pública, desde que a base de cálculo seja o custo do serviço.

### Questão 27

A Certidão Negativa de Débitos (CND) é o documento que atesta a inexistência de pendências fiscais. O Art. 206 do Código Tributário Nacional (CTN) – Lei Federal nº 5.172/1966 – equipara outra certidão à CND. Com base neste artigo, julgue os itens como (V) Verdadeiros ou (F) Falsos:

(\_\_\_) A certidão que atesta a existência de créditos não vencidos tem os mesmos efeitos de uma Certidão Negativa de Débitos.

(\_\_\_) A certidão que atesta a existência de créditos em

curso de cobrança executiva, na qual não tenha sido efetivada a penhora, tem os mesmos efeitos de uma CND.

(\_\_\_) A certidão que atesta a existência de créditos cuja exigibilidade esteja suspensa (ex: parcelamento ou depósito integral) tem os mesmos efeitos de uma CND.

(\_\_\_) A certidão que atesta a existência de débitos já vencidos, mas ainda não inscritos em Dívida Ativa, tem os mesmos efeitos de uma CND.

Após análise, assinale a alternativa que apresenta a sequência CORRETA dos itens acima, de cima para baixo:

- (A) F, F, V, V.
- (B) V, V, F, F.
- (C) V, F, F, V.
- (D) V, F, V, F.

### Questão 28

Com base exclusivamente no disposto no Art. 150, inciso III, alíneas "b" e "c", da Constituição da República Federativa do Brasil de 1988 (CF/88), Emenda Constitucional nº 3, de 1993 e Emenda Constitucional nº 42, de 19.12.2003, sem considerar jurisprudência ou doutrina, que consagram o princípio da anterioridade tributária, desdobrado em anterioridade de exercício (anual) e anterioridade nonagesimal (noventena), assinale a alternativa CORRETA sobre a aplicação desses princípios.

- (A) O Imposto sobre a Propriedade de Veículos Automotores (IPVA), caso tenha sua alíquota majorada por lei publicada em 1º de novembro de 2024, só poderá ser cobrado com o aumento a partir de 1º de fevereiro de 2025, pois deve respeitar cumulativamente a anterioridade anual (exercício seguinte) e a nonagesimal (90 dias).
- (B) O Imposto sobre Produtos Industrializados (IPI) deve obedecer integralmente às anterioridades anual e nonagesimal, não podendo o Poder Executivo majorar suas alíquotas por decreto para vigência imediata.
- (C) O Imposto de Importação (II) e o Imposto de Exportação (IE), por serem extrafiscais, são exceções apenas à anterioridade nonagesimal, devendo respeitar a anterioridade anual (cobrança apenas no exercício seguinte).
- (D) A fixação da base de cálculo do Imposto Predial e Territorial Urbano (IPTU) por decreto do Prefeito é uma exceção ao princípio da legalidade, mas deve obrigatoriamente respeitar a anterioridade nonagesimal.

### Questão 29

As imunidades tributárias são limitações constitucionais ao poder de tributar. Com base exclusivamente no disposto no Art. 150, VI, da Constituição Federal de 1988 (CF/88), analise as afirmativas a seguir.

I. É vedado instituir impostos sobre patrimônio, renda ou serviços dos templos de qualquer culto.

II. É vedado instituir impostos sobre patrimônio, renda ou serviços dos partidos políticos, inclusive suas fundações, das entidades sindicais dos trabalhadores, e das instituições de educação e de assistência social, sem fins lucrativos, atendidos os requisitos da lei.

III. É vedado instituir impostos sobre livros, jornais, periódicos e o papel destinado a sua impressão.

Assinale a alternativa que apresenta apenas as proposições CORRETAS:

- (A) I e III.
- (B) II e III.
- (C) I e II.
- (D) I, II e III.

### Questão 30

O princípio da legalidade tributária, previsto no artigo 150, inciso I, da Constituição Federal de 1988, dispõe que nenhum tributo será instituído ou majorado sem lei que o estabeleça. Contudo, a própria Constituição admite hipóteses em que determinados tributos podem ter suas alíquotas alteradas por ato do Poder Executivo, dentro dos limites nela fixados, sem necessidade de nova lei em sentido estrito. Assinale a alternativa que apresenta caso de mitigação do princípio da legalidade tributária.

- (A) A alteração (majoração ou redução) das alíquotas do Imposto de Importação (II), Imposto de Exportação (IE), Imposto sobre Produtos Industrializados (IPI) e Imposto sobre Operações Financeiras (IOF) pode ser feita por ato do Poder Executivo (Decreto).
- (B) A instituição de taxas de polícia pelo Poder Executivo (Decreto), desde que o valor cobrado se limite ao custo da atividade fiscalizatória.
- (C) A majoração da base de cálculo do IPTU por meio de decreto do Prefeito, desde que o aumento reflita a valorização imobiliária do município.
- (D) A alteração de alíquotas do Imposto sobre Serviços (ISS) por meio de Resolução do Comitê Gestor do Simples Nacional, para empresas optantes por esse regime.

### Questão 31

O Código Tributário Nacional (CTN) – Lei Federal nº 5.172/1966 – prevê, no Art. 156, as modalidades de extinção do crédito tributário. Com base no referido artigo, analise as afirmativas a seguir.

I. São modalidades de extinção do crédito tributário o pagamento, a compensação, a transação e a remissão.

II. São modalidades de extinção do crédito tributário a prescrição e a decadência, e a conversão do depósito em renda.

III. São modalidades de extinção do crédito tributário a moratória, o parcelamento e a isenção.

Assinale a alternativa que apresenta apenas as proposições CORRETAS:

- (A) II e III.
- (B) I e III.
- (C) I e II.
- (D) I, II e III.

### Questão 32

O Código Tributário Nacional (CTN) – Lei Federal nº 5.172/1966 – define a responsabilidade solidária (Art. 124) como aquela em que o credor pode exigir a totalidade da dívida de um ou de todos os devedores. Assinale a alternativa CORRETA que apresenta uma hipótese de responsabilidade solidária prevista no CTN.

- (A) As pessoas que tenham interesse comum na situação que constitua o fato gerador da obrigação principal (por exemplo, coproprietários de um imóvel em relação ao Imposto Predial e Territorial Urbano – IPTU).
- (B) O servidor público que deixar de reter o Imposto de Renda Retido na Fonte (IRRF) devido pelo contribuinte responde integralmente pelo valor não retido.
- (C) O adquirente de um imóvel, pelos débitos de Imposto Predial e Territorial Urbano – IPTU do alienante, quando o alienante continua explorando atividade comercial no local.
- (D) O transportador, em relação ao Imposto sobre Circulação de Mercadorias (ICMS), pela mercadoria transportada sem a devida documentação fiscal.

### Questão 33

A imunidade tributária prevista no Art. 150, VI, 'd', da Constituição Federal de 1988 (CF/88), conhecida como "imunidade cultural", veda a instituição de impostos sobre livros, jornais, periódicos e o papel destinado à sua impressão. Assinale a alternativa CORRETA, conforme o entendimento sumulado do Supremo Tribunal Federal (STF).

- (A) A imunidade abrange os filmes e papéis fotográficos, CDs, DVDs e álbuns de figurinhas, desde que sejam destinados à publicação de obras literárias ou jornalísticas.
- (B) A imunidade não abrange o papel fotográfico, mas se aplica aos filmes e papéis fotográficos destinados a compor jornais e periódicos (Súmula 657, STF).
- (C) A imunidade não abrange álbuns de figurinhas (Súmula Vinculante 57, STF), mas se estende aos livros eletrônicos (e-books) e seus suportes (e-readers), conforme jurisprudência do STF (Tema 593).
- (D) A imunidade não se aplica a livros, jornais e periódicos em formato digital (e-books) ou em áudio (audiobooks), limitando-se ao papel.

### Questão 34

A administração tributária municipal deve seguir procedimentos formais para a apuração e cobrança de tributos. Com base nos princípios gerais de Direito Tributário e no Código Tributário do Município de São José do Seridó/RN, analise as afirmativas a seguir.

I. O Auto de Infração é o instrumento legal para formalizar a exigência do crédito tributário quando constatada infração à legislação, devendo ser lavrado por servidor competente (Fiscal de Tributos).

II. O contribuinte que não concordar com o lançamento ou com o Auto de Infração tem o direito de apresentar impugnação (defesa) administrativa, na forma e prazos previstos na legislação municipal.

III. O pagamento da multa aplicada no Auto de Infração, antes da decisão administrativa de primeira instância, implica renúncia ao direito de defesa e reconhecimento da dívida.

Assinale a alternativa que apresenta apenas as proposições CORRETAS:

- (A) I e II.
- (B) II e III.
- (C) I e III.
- (D) I, II e III.

### Questão 35

A Dívida Ativa, conforme o Art. 201 do Código Tributário Nacional (CTN) – Lei Federal nº 5.172/1966, é composta pelos créditos tributários e não tributários da Fazenda Pública. A inscrição em Dívida Ativa é um ato de controle de legalidade. Assinale a alternativa CORRETA sobre os requisitos do Termo de Inscrição em Dívida Ativa (TIDA).

- (A) Pode omitir o nome dos corresponsáveis, desde que o devedor principal esteja corretamente identificado, podendo os corresponsáveis ser incluídos posteriormente na execução fiscal.
- (B) Deverá conter o número do processo administrativo que deu origem ao crédito, mas a omissão ou erro neste requisito não gera a nulidade da inscrição, apenas a anulabilidade.
- (C) Não necessita indicar o fundamento legal específico da dívida (ex: o artigo da lei do imposto), bastando a indicação da natureza do crédito.
- (D) Deverá conter o nome do devedor e corresponsáveis, o valor originário da dívida, o termo inicial e forma de calcular juros e correção, a origem (natureza do crédito) e a data e número da inscrição.

### Questão 36

A obrigação tributária pode ser principal ou acessória, sendo regulada pelo Código Tributário Nacional (CTN) – Lei Federal nº 5.172/1966. Com base exclusivamente no disposto no Art. 113 do CTN, analise as afirmativas a seguir.

I. A obrigação principal surge com a ocorrência do fato gerador, tem por objeto o pagamento de tributo ou penalidade pecuniária e extingue-se juntamente com o crédito dela decorrente.

II. A obrigação acessória decorre da legislação tributária e tem por objeto as prestações, positivas ou negativas, nela previstas no interesse da arrecadação ou da fiscalização dos tributos.

III. A obrigação acessória, pelo simples fato da sua inobservância, converte-se em obrigação principal relativamente à penalidade pecuniária.

Assinale a alternativa que apresenta apenas as proposições CORRETAS:

- (A) I e II.
- (B) I, II e III.
- (C) I e III.
- (D) II e III.

### Questão 37

O Sistema Tributário Nacional é regido por diversas fontes. O Art. 96 do Código Tributário Nacional (CTN) – Lei Federal nº 5.172/1966 – define a "legislação tributária" de forma ampla. Assinale a alternativa que define CORRETAMENTE as "normas complementares", conforme o Art. 100 do CTN.

- (A) São normas complementares apenas os decretos regulamentares expedidos pelo Chefe do Poder Executivo, que detalham a aplicação da lei ordinária, não podendo inovar na ordem jurídica.
- (B) São normas complementares os tratados e convenções internacionais que tratam de matéria tributária, os quais, uma vez ratificados, integram a legislação.
- (C) São normas complementares das leis, dos tratados e das convenções internacionais e dos decretos: os atos normativos expedidos pelas autoridades administrativas, as decisões dos órgãos singulares ou coletivos de jurisdição administrativa (com eficácia normativa), as práticas reiteradas da autoridade e os convênios.
- (D) São normas complementares as leis ordinárias, que complementam o disposto nas leis complementares e na Constituição Federal.

### Questão 38

A Constituição Federal de 1988 (CF/88) estabelece, em seu Art. 145, as espécies tributárias (impostos, taxas e contribuições de melhoria). Sobre a espécie "Taxa", analise as afirmativas a seguir.

I. As taxas são tributos cuja base de cálculo não pode ser a mesma utilizada para impostos.

II. As taxas podem remunerar serviços públicos universais (gerais), desde que o contribuinte utilize o serviço, mesmo que potencialmente.

III. As taxas podem ser cobradas em razão do exercício

do poder de polícia, como a taxa de fiscalização de funcionamento de estabelecimentos.

Assinale a alternativa que apresenta apenas as proposições CORRETAS:

- (A) I e II.
- (B) I e III.
- (C) II e III.
- (D) I, II e III.

### Questão 39

O Imposto Sobre Serviços de Qualquer Natureza (ISS) é regido pela Lei Complementar (LC) nº 116/2003, que define o local de incidência do imposto. Como regra geral (Art. 3º), o imposto é devido no local do estabelecimento prestador. Assinale a alternativa CORRETA que apresenta uma exceção a essa regra, onde o imposto é devido no local da execução do serviço.

- (A) Serviços de planos de saúde (planos de atendimento e assistência médico-veterinária), cujo imposto é devido no local da sede administrativa da operadora do plano.
- (B) Serviços de análise e desenvolvimento de sistemas, programação, processamento de dados e congêneres, mesmo que executados remotamente.
- (C) Serviços de varrição, coleta, remoção, incineração, tratamento, reciclagem, separação e destinação final de lixo, rejeitos e outros resíduos quaisquer.
- (D) Serviços de assessoria e consultoria em geral, incluindo consultoria tributária, econômica e financeira, quando o tomador do serviço é de outro município.

### Questão 40

Com base exclusivamente no disposto na Lei Complementar federal nº 123, de 14 de dezembro de 2006 (Lei Complementar nº 123/2006), que institui o Regime Especial Unificado de Arrecadação de Tributos e Contribuições devidos pelas Microempresas (ME) e Empresas de Pequeno Porte (EPP), denominado Simples Nacional, especialmente em seus arts. 12, 13, 16 e 18-A, sem considerar jurisprudência ou doutrina, regime que prevê o recolhimento unificado de tributos como o Imposto sobre a Renda das Pessoas Jurídicas (IRPJ), a Contribuição Social sobre o Lucro Líquido (CSLL), as contribuições para o Programa de Integração Social (PIS) e para o Programa de Formação do Patrimônio do Servidor Público (Pasep), a Contribuição para o Financiamento da Seguridade Social (Cofins), o Imposto sobre Produtos Industrializados (IPI), o Imposto sobre Circulação de Mercadorias e Serviços (ICMS), o Imposto sobre Serviços de Qualquer Natureza (ISS) e a Contribuição Previdenciária Patronal (CPP), bem como regras específicas para o Microempreendedor Individual (MEI), julgue os itens a seguir como (V) Verdadeiros ou (F) Falsos:

( ) O regime do Simples Nacional implica o

recolhimento unificado de diversos tributos, incluindo IRPJ, CSLL, PIS/Pasep, Cofins, IPI, ICMS e ISS, além da Contribuição Previdenciária Patronal (CPP).

( ) A opção pelo Simples Nacional é facultativa para a ME/EPP e deve ser realizada no mês de janeiro, sendo irretratável para todo o ano-calendário.

( ) O Simples Nacional abrange todos os tributos devidos pela ME/EPP, dispensando o recolhimento, por exemplo, do Imposto de Importação (II) e do Fundo de Garantia do Tempo de Serviço (FGTS).

( ) O Microempreendedor Individual (MEI) é uma modalidade de Simples Nacional, mas que recolhe o ICMS e o ISS em valores fixos, independentemente da receita bruta (dentro do limite), e fica dispensado da Contribuição Previdenciária.

Após análise, assinale a alternativa que apresenta a sequência CORRETA dos itens acima, de cima para baixo:

- (A) V, V, V, F.
- (B) V, V, F, F.
- (C) F, F, V, V.
- (D) V, F, V, F.

RASCUNHO - NÃO DESTAQUE