

FONOAUDIÓLOGO

TARDE

**ATENÇÃO: FRAUDAR OU TENTAR
FRAUDAR CONCURSOS PÚBLICOS É
CRIME PREVISTO NO ART. 311-A DO
CÓDIGO PENAL.**

ORIENTAÇÕES IMPORTANTES AO CANDIDATO:

1. Conferência de documentos:

- ✓ Verifique seu nome, número do documento e número de inscrição em todos os materiais entregues.
- ✓ Confira o Caderno de Questões quanto a falhas de impressão ou numeração.

2. Cumprimento das normas:

- ✓ O descumprimento de qualquer regra constante no Edital, Caderno de Questões ou Folha de Respostas poderá acarretar a eliminação do candidato.

3. Folha de Respostas:

- ✓ É o único documento válido para avaliação.
- ✓ Preencha corretamente o campo da assinatura.
- ✓ Assinale apenas uma alternativa por item.
- ✓ Utilize apenas caneta esferográfica azul ou preta.
- ✓ Devolva a Folha de Respostas preenchida e assinada ao fiscal.

4. Divulgação de provas e gabaritos:

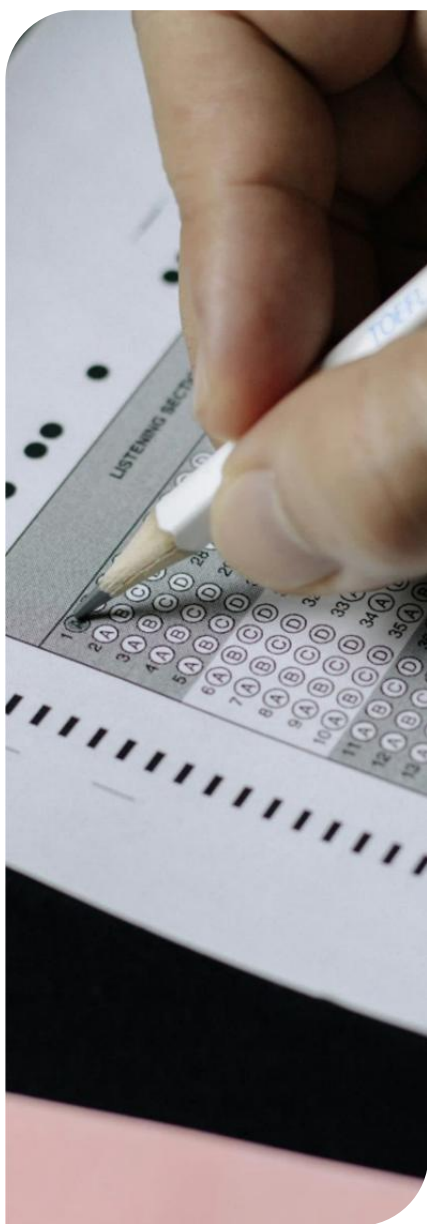
- ✓ Estarão disponíveis no site do Instituto IGEDUC (www.igeduc.org.br), conforme o Edital.

5. Condutas proibidas:

- ✓ Manusear o Caderno de Questões antes do horário oficial.
- ✓ Comunicar-se com outros candidatos durante a prova.
- ✓ Usar aparelhos eletrônicos de qualquer tipo.
- ✓ Anotar o gabarito fora da Folha de Respostas.

6. Exceto quando o enunciado da questão determinar o contrário, considere as seguintes regras:

- ✓ As questões de Língua Portuguesa devem ser respondidas conforme a norma culta vigente à época da aplicação da prova; as de informática, com base na versão mais atualizada dos softwares mencionados na mesma data; e as de legislação, considerando a versão vigente e mais atual de cada lei.



Este caderno foi feito para ser útil — e reciclado. Descarte corretamente e ajude o planeta.



CONHECIMENTOS GERAIS

O texto seguinte servirá de base para responder às questões de 1 a 10.

Como é viver nas cidades com tecnologia mais avançada do mundo

A inteligência artificial (IA), os carros autônomos e as fontes de energia verde deixam de ser exceções para se tornarem o padrão em escala global. A inovação avança em ritmo sem precedentes, e novas invenções, registradas em patentes, surgem continuamente em países e cidades de todos os continentes. Ainda assim, alguns centros urbanos se destacam por promoverem um progresso mais intenso e integrado.

O Índice de Inovação Global 2025 (GII, na sigla em inglês), publicado anualmente pela Organização Mundial da Propriedade Intelectual (OMPI), identifica os principais polos e países inovadores com base em critérios como investimento, desenvolvimento tecnológico, adoção de inovações e impacto socioeconômico. Segundo o relatório, os cem maiores polos de inovação do planeta — que vão de São Francisco, nos Estados Unidos, até Shenzhen, na China — respondem juntos por mais de 70% do capital de risco e das patentes mundiais.

Para compreender como a tecnologia influencia a vida cotidiana, a BBC conversou com moradores dos cinco principais polos de inovação do mundo, explorando de que forma esses ambientes transformam o cotidiano de quem vive neles e oferecem aos visitantes experiências futurísticas antes mesmo que elas cheguem a outras regiões.

O polo formado por Shenzhen, Hong Kong e Guangzhou, no sul da China, ocupa o primeiro lugar no ranking. Em 2025, a China aparece pela primeira vez entre os dez primeiros países mais inovadores, resultado do aumento de patentes, do avanço científico e do investimento em capital de risco. Nessa região, a inovação é parte inseparável da vida diária.

O britânico Jamie River, residente em Hong Kong há três anos, relata que é possível visitar mercados de rua e encontrar vendedores aceitando pagamentos via QR code ao lado de placas com preços escritos à mão. Pequenos lojistas usam vários aplicativos para gerenciar pedidos de entrega. "A combinação do novo com o antigo cria uma energia peculiar. Ninguém tem medo de testar coisas novas", comenta.

O cartão Octopus, lançado em 1997 para o transporte público, transformou-se em ferramenta de pagamento para compras cotidianas, de máquinas automáticas a parquímetros. River recomenda aos visitantes o passeio de barca Star Ferry à noite, quando ocorre o espetáculo Sinfonia das Luzes, que sincroniza música, lasers e telas de LED em quarenta e três edifícios. Outro ponto de visita é a antiga delegacia PMQ, hoje ocupada por escritórios, lojas e cafés, onde convivem ateliês de caligrafia tradicional e oficinas de impressão 3D.

Sede de gigantes como Huawei e Tencent, Shenzhen

evoluiu de uma vila de pescadores para um centro global de tecnologia. A cidade foi escolhida em 1980 como a primeira Zona Econômica Especial da China, recebendo incentivos para impulsionar a inovação. Desde 2008, quando foi nomeada Cidade Criativa da Unesco, passou a abrigar espaços como o Laboratório Aberto de Inovação e o OCT Loft, que oferecem infraestrutura tecnológica acessível.

O morador Leon Huang destaca que esses locais reúnem estudantes, profissionais e entusiastas em um ambiente colaborativo e inclusivo. Entre as atrações, estão os espetáculos de drones na Baía do Parque de Talentos, que chegaram a reunir doze mil aparelhos, estabelecendo recorde mundial.

Em segundo lugar está o polo Tóquio–Yokohama, no Japão, responsável por mais de 10% das patentes internacionais. Para a moradora Dana Yao, o avanço tecnológico japonês é discreto, prático e profundamente humano. Sensores de IA em lojas de conveniência, cartões integrados de transporte e máquinas automáticas são parte do cotidiano.

Entre as experiências recomendadas estão o Henn Na Hotel, em que o check-in é automatizado e o serviço é realizado por robôs, o trem autônomo da linha Yurikamome, com vista panorâmica da baía, e o museu interativo teamLab Planets, que oferece salas imersivas de luz e cor que reagem ao movimento dos visitantes.

Em terceiro lugar, o polo San José–São Francisco, nos Estados Unidos, conhecido como Vale do Silício, concentra a maior quantidade de capital de risco do planeta, gerando 7% de todos os negócios globais e atraindo empreendedores de diversas áreas.

O empresário Ritesh Patel, fundador da Ticket Fairy, afirma que a cidade vive um renascimento tecnológico impulsionado pela inteligência artificial. "Você conversa em um jantar sobre o desafio da sua start-up, e alguém já conhece a pessoa certa para ajudar", diz. Para ele, é possível testar tecnologias que o resto do mundo só conhecerá meses depois — como os carros autônomos Waymo, amplamente usados na região.

A quarta posição pertence a Pequim, que lidera em número de publicações científicas e se destaca por combinar alta tecnologia e tradição. A futurista Elle Farrell-Kingsley descreve a cidade como um ambiente em que inovação, cultura e qualidade de vida coexistem. Aplicativos como Alipay e WeChat concentram pagamentos, tradução e entrega de alimentos. Ela cita o robotáxi Apollo, da Baidu, como símbolo dessa modernidade: "É um carro sem volante e completamente seguro."

Em quinto lugar, Seul, na Coreia do Sul, responde por 5,4% dos pedidos de patentes globais e é líder asiática em investimentos de capital de risco. O morador Chris Oberman afirma que a busca pela inovação vem da escassez de recursos naturais: "Há um impulso coletivo para crescer e não ficar para trás."

Na capital sul-coreana, portas digitais, pagamentos sem dinheiro e lojas automatizadas abertas 24 horas fazem

parte da rotina. O rio Cheongyecheon, no centro, é exemplo do planejamento sustentável: mistura natureza, transporte autônomo e design urbano inteligente.

Entre as cidades latino-americanas, São Paulo aparece em quadragésimo nono lugar, e Cidade do México, pela primeira vez no ranking, em septuagésimo nono. Ambas representam o esforço da região em acompanhar o avanço tecnológico global, reforçando a presença latino-americana entre os cem principais polos de inovação do mundo, segundo o relatório da OMPI.

<https://www.bbc.com/portuguese/articles/cx2prv3pm8no>.adaptado.

Questão 01

O texto evidencia que o avanço tecnológico nas cidades mais inovadoras do mundo não é apenas um fenômeno técnico, mas também uma experiência vivida pelos cidadãos. As descrições de moradores como Jamie River, Dana Yao e Ritesh Patel revelam que o contato direto com a tecnologia redefine a forma de perceber o espaço urbano, o trabalho e as relações sociais, aproximando o cotidiano daquilo que antes era considerado futurista.

De acordo com o texto, é CORRETO afirmar que:

- (A) o relato sobre os moradores e visitantes das cidades inovadoras tem caráter predominantemente crítico, pois revela a insatisfação generalizada com a automatização e com o uso de inteligência artificial, sugerindo que as promessas de eficiência não se concretizaram e que o avanço técnico resultou em perda de qualidade de vida nas grandes metrópoles.
- (B) os depoimentos dos moradores indicam que a vida nas cidades inovadoras é marcada pelo isolamento e pela dependência excessiva das máquinas, o que provoca o afastamento das pessoas e a perda do senso comunitário, uma vez que a automação substitui os encontros sociais e reduz a interação humana a relações mediadas por dispositivos tecnológicos.
- (C) a percepção dos moradores das cidades citadas demonstra que a inovação tecnológica está profundamente incorporada à experiência humana, influenciando o modo como as pessoas consomem, se locomovem e interagem, mas sem eliminar os vínculos sociais e culturais.
- (D) o texto descreve a experiência dos entrevistados como exemplo de resistência ao uso da tecnologia, destacando a dificuldade dos cidadãos em aceitar as inovações e o temor de que o avanço técnico represente uma ameaça à autonomia humana e à preservação dos valores tradicionais.

Questão 02

A inteligência artificial (IA), os carros autônomos e as fontes de energia verde deixam de ser exceções para se tornarem o padrão em escala global. A inovação avança em ritmo sem precedentes, e novas invenções, registradas em patentes, surgem continuamente em

países e cidades de todos os continentes.

De acordo com as regras de concordância verbal, é CORRETO afirmar que:

- (A) o verbo "avança" concorda com o termo "ritmo", que funciona como adjunto adverbial de intensidade, reforçando a velocidade do processo de inovação e justificando a permanência do verbo na forma singular, já que o sujeito é composto e se encontra posposto no enunciado, exigindo flexão verbal invariável.
- (B) o verbo "deixam" encontra-se no plural porque tem como núcleo do sujeito uma enumeração composta por três elementos coordenados — "inteligência artificial", "carros autônomos" e "fontes de energia verde" —, o que exige a concordância verbal na forma plural. Essa construção reforça o caráter cumulativo do sujeito composto, unindo diferentes fenômenos tecnológicos.
- (C) o verbo "surgem" concorda com o termo "patentes", núcleo do sujeito, que aparece no plural e indica uma relação de subordinação com o verbo "registradas", de modo que ambos os vocábulos mantêm dependência sintática e flexão idêntica para garantir coesão entre as ideias de aparecimento e registro das invenções.
- (D) o verbo "tornarem" encontra-se no plural porque se refere a um sujeito oracional introduzido por preposição, e, nesse caso, o verbo deve flexionar-se para concordar com o termo principal que se segue, o substantivo "padrão", estabelecendo uma concordância ideológica com o predicativo.

Questão 03

O texto analisa como a inovação tecnológica deixou de ser um fenômeno isolado para se tornar um elemento estruturante das relações econômicas e sociais contemporâneas. Ao citar exemplos de cidades como Shenzhen, Tóquio, São Francisco e Seul, o autor revela que a tecnologia atua não apenas como motor econômico, mas também como mecanismo de reorganização das dinâmicas urbanas e da interação entre cidadãos e governos.

De acordo com o texto, é CORRETO afirmar que:

- (A) a inovação tecnológica é tratada como processo espontâneo e desarticulado, sem ligação com o planejamento estatal, com as instituições científicas ou com o ambiente social das cidades, sendo impulsionada apenas pela iniciativa privada e pelos investimentos diretos de empresas multinacionais.
- (B) as transformações descritas no texto indicam que o crescimento econômico global é consequência exclusiva da automação e da substituição de mão de obra humana por sistemas de inteligência artificial, o que reforça a redução do papel social das pessoas nas novas estruturas produtivas.

- (C) as cidades mais inovadoras mencionadas no texto compartilham um modelo homogêneo de progresso, no qual o crescimento tecnológico segue a mesma trajetória em todos os continentes, demonstrando que a globalização eliminou as especificidades regionais e culturais no desenvolvimento urbano.
- (D) o Índice de Inovação Global evidencia que o desenvolvimento tecnológico mundial está vinculado a fatores econômicos, científicos e sociais interdependentes, de modo que as cidades mais inovadoras concentram não só investimentos e capital de risco, mas também políticas públicas e práticas culturais.

Questão 04

Para compreender como a tecnologia influencia a vida cotidiana, a BBC conversou com moradores dos cinco principais polos de inovação do mundo, explorando de que forma esses ambientes transformam o cotidiano de quem vive neles e oferecem aos visitantes experiências futurísticas antes mesmo que elas cheguem a outras regiões.

De acordo com as regras de concordância verbal, é CORRETO afirmar que:

- (A) o verbo "cheguem" flexiona-se no plural porque concorda com o sujeito oracional composto "elas", pronome que retoma o termo "experiências futurísticas", e indica uma ação hipotética, expressa no modo subjuntivo, representando eventos que ainda não ocorreram, mas são esperados.
- (B) o verbo "oferecem" apresenta flexão plural em concordância com o termo "de quem vive neles", expressão que retoma o conjunto dos moradores mencionados anteriormente e sugere a ideia de pluralidade implícita no pronome "quem", que, embora invariável, faz referência a vários indivíduos. A forma verbal plural reforçaria essa noção de multiplicidade associada aos sujeitos do enunciado.
- (C) o verbo "conversou" encontra-se no singular porque tem como sujeito o substantivo próprio "BBC", núcleo singular e explícito da oração, o que determina a flexão verbal nessa forma. A estrutura evidencia um sujeito simples, em que a entidade jornalística exerce a ação de dialogar com os moradores mencionados, configurando uma concordância direta e obrigatória entre verbo e sujeito.
- (D) o verbo "influencia" concorda com o sujeito composto "tecnologia e vida cotidiana", expressando a relação de reciprocidade entre ambos os termos e, por isso, permanece no singular para preservar a coerência do período e a harmonia semântica entre causa e consequência.

Questão 05

Em segundo lugar está o polo Tóquio–Yokohama, no Japão, responsável por mais de 10% das patentes internacionais. Para a moradora Dana Yao, o avanço tecnológico japonês é discreto, prático e profundamente

humano.

De acordo com as regras de acentuação, é CORRETO afirmar que:

- (A) há três vocábulos acentuados por serem proparoxítonos legítimos, em que a sílaba tônica se localiza na antepenúltima posição, caracterizando a forma mais estável e uniforme de acentuação gráfica da língua portuguesa. Essa classe de palavras abrange, no trecho, vocábulos que denotam tecnicidade e abstração.
- (B) os vocábulos "está" e "é" são acentuados por serem oxítonos terminados em "a" e "e", respectivamente, constituindo exemplos clássicos da mesma regra de acentuação das palavras cuja sílaba tônica recai sobre a última posição e que finalizam em vogal aberta.
- (C) há dois vocábulos acentuados por serem paroxítonos, porém com terminações diferentes, o que demonstra a aplicação de regras variadas dentro da mesma categoria de tonicidade. O vocábulo "Tóquio" apresenta acento por terminar em ditongo crescente, e o termo "responsável" recebe acento por terminar em "L".
- (D) há um vocábulo que recebe acento por ser oxítono terminado em "o", correspondendo à regra geral de acentuação das palavras que finalizam em "a(s)", "e(s)" e "o(s)", as quais, em sua maioria, são grafadas com acento agudo na vogal final para indicar maior intensidade sonora. O termo acentuado segue, portanto, o padrão fonético de tonicidade máxima.

Questão 06

O texto aborda a transformação das grandes cidades em polos de inovação e tecnologia, destacando como o avanço científico e a automação se entrelaçam com os aspectos sociais, econômicos e culturais.

De acordo com o texto, é CORRETO afirmar que:

- (A) o desenvolvimento tecnológico relatado se limita à esfera econômica, sendo descrito como um fenômeno restrito à expansão do capital de risco e à criação de startups, sem interferir no cotidiano dos cidadãos, o que reforça o caráter puramente financeiro das inovações e o distanciamento entre a economia e a vida social das cidades mais avançadas.
- (B) a narrativa enfatiza que o avanço tecnológico substitui completamente os valores culturais tradicionais, criando uma ruptura definitiva entre o passado e o presente, já que o foco das cidades inovadoras é eliminar costumes antigos e promover a uniformização global do modo de vida urbano, sem espaço para manifestações culturais regionais.

- (C) o avanço tecnológico retratado representa uma síntese entre tradição e modernidade, na qual o desenvolvimento científico e a incorporação de novas tecnologias convivem com elementos culturais locais, demonstrando que a inovação não elimina as identidades regionais, mas as transforma em parte do processo de evolução urbana e social.
- (D) o texto apresenta a inovação como um movimento essencialmente ocidental, centrado em polos tecnológicos dos Estados Unidos e da Europa, reforçando a ideia de que o avanço científico continua a depender das potências tradicionais e que as regiões asiáticas ainda não possuem protagonismo relevante no cenário global contemporâneo.

Questão 07

A quarta posição pertence a Pequim, que lidera em número de publicações científicas e se destaca por combinar alta tecnologia e tradição. A futurista Elle Farrell-Kingsley descreve a cidade como um ambiente em que inovação, cultura e qualidade de vida coexistem.

De acordo com as regras de concordância nominal, é CORRETO afirmar que:

- (A) o adjetivo "científicas" concorda em gênero e número com o substantivo "publicações", núcleo do termo "número de publicações científicas", mantendo com ele a relação de subordinação característica dos adjetivos restritivos que especificam o substantivo determinado.
- (B) o adjetivo "futurista" concorda em gênero e número com o substantivo "Elle Farrell-Kingsley", funcionando como predicativo e podendo, portanto, variar para "futurísticos" caso houvesse referência a vários profissionais.
- (C) o adjetivo "inovação" exerce função adjetiva em relação a "ambiente", conferindo-lhe valor qualificativo e de intensidade, motivo pelo qual poderia variar para "inovacionais" se o sujeito fosse plural.
- (D) o adjetivo "alta" concorda com o substantivo "tecnologia", mas também se estende semanticamente a "tradição", configurando um caso de concordância atrativa, na qual o adjetivo no singular se refere a dois núcleos de gêneros diferentes unidos pela conjunção "e".

Questão 08

O texto apresenta uma análise comparativa entre diferentes polos de inovação no mundo, mostrando como fatores históricos, econômicos e culturais influenciam o modo como cada cidade se desenvolve tecnologicamente. Embora o avanço da inteligência artificial, da automação e da energia limpa seja global, a distribuição desses benefícios não ocorre de forma uniforme.

De acordo com o texto, é CORRETO afirmar que:

- (A) a presença de cidades latino-americanas no ranking da OMPI demonstra que o continente já ocupa posição de protagonismo mundial na produção de tecnologia e inovação, ultrapassando inclusive centros tradicionais da Europa e da Ásia em volume de patentes e investimentos em pesquisa científica e tecnológica.
- (B) o relatório da OMPI indica que o ritmo de inovação é homogêneo entre os continentes, e que as cidades analisadas apresentam níveis semelhantes de investimento, infraestrutura e resultados científicos, evidenciando uma uniformização dos processos tecnológicos em escala mundial.
- (C) o relatório da OMPI demonstra que a inovação tecnológica é um fenômeno concentrado, pois os cem maiores polos de inovação respondem pela maior parte das patentes e do capital de risco mundiais, revelando que o progresso científico e digital tende a se consolidar nas regiões com maior estrutura econômica, educacional e institucional.
- (D) o texto afirma que as regiões mais inovadoras do planeta são aquelas que conseguiram eliminar completamente as desigualdades sociais e econômicas, utilizando a tecnologia como instrumento de equilíbrio global, capaz de assegurar condições homogêneas de acesso à ciência e aos serviços digitais em todas as partes do mundo.

Questão 09

Entre as experiências recomendadas estão o Henn Na Hotel, em que o check-in é automatizado e o serviço realizado por robôs, o trem autônomo da linha Yurikamome, com vista panorâmica da baía.

De acordo com as regras de acentuação, é CORRETO afirmar que:

- (A) há dois vocábulos acentuados por serem paroxítonos terminados em ditongo, o que representa um dos casos mais recorrentes de acentuação gráfica da língua portuguesa. Nesses casos, a penúltima sílaba recebe a tonicidade e a presença do ditongo final justifica a marca gráfica.
- (B) há três vocábulos acentuados por serem proparoxítonos, ou seja, por apresentarem a tonicidade na antepenúltima sílaba, conforme a regra geral que determina o uso obrigatório do acento gráfico em todas as palavras dessa categoria.
- (C) há um vocábulo que perdeu o acento diferencial após a vigência do novo Acordo Ortográfico, o que reflete a simplificação promovida pela reforma nas grafias que apresentavam distinções baseadas apenas em timbre ou tonicidade vocálica. Essa mudança buscou uniformizar o uso dos acentos gráficos.
- (D) o vocábulo "baía" é acentuado pela regra do "i" tônico que forma hiato e aparece isolado na separação silábica, o que exige o uso do acento gráfico para indicar o rompimento de sílaba e a presença de duas vogais em sílabas distintas.

Questão 10

Em quinto lugar, Seul, na Coreia do Sul, responde por 5,4% dos pedidos de patentes globais e é líder asiática em investimentos de capital de risco. O morador Chris Oberman afirma que a busca pela inovação vem da escassez de recursos naturais: "Há um impulso coletivo para crescer e não ficar para trás."

De acordo com as regras de concordância nominal, é CORRETO afirmar que:

- (A) o adjetivo "globais" concorda com o substantivo "pedidos", núcleo do termo "pedidos de patentes globais", já que ambos estão no plural, e o adjetivo qualifica diretamente o substantivo que o antecede, expressando a abrangência dos registros em escala mundial.
- (B) o adjetivo "asiática" concorda em gênero e número com o substantivo "líder", núcleo do predicativo do sujeito, e mantém com ele a relação típica de concordância nominal entre adjetivo e substantivo, expressando o valor de origem geográfica atribuído ao termo.
- (C) o adjetivo "naturais" concorda com o substantivo "escassez", ao qual se refere diretamente, configurando um caso de concordância atrativa, pois o adjetivo plural acompanha o sentido coletivo da palavra singular.
- (D) o adjetivo "coletivo" concorda com o substantivo "crescer", uma vez que este expressa a ideia de ação conjunta e retoma o valor semântico do adjetivo, formando uma relação de equivalência que justifica a flexão de gênero e número.

Questão 11

O comportamento do usuário passou a ter um papel determinante na manutenção da segurança das informações com o aumento das atividades digitais, mesmo utilizando antivírus e firewalls, o fator humano continua sendo o ponto mais vulnerável nas redes. Considerando práticas seguras de navegação e uso da Internet, assinale a alternativa correta:

- (A) É seguro inserir dados bancários em sites de comércio eletrônico mesmo sem o protocolo HTTPS, desde que o site seja amplamente conhecido pelos usuários.
- (B) O uso de redes Wi-Fi abertas é recomendado para o envio de documentos sigilosos, pois facilita a transmissão sem interferências.
- (C) Senhas complexas, compostas por letras maiúsculas, minúsculas, números e símbolos, reduzem significativamente o risco de acesso indevido às contas pessoais e corporativas.
- (D) Desativar o firewall do sistema operacional ao utilizar redes públicas pode aumentar o desempenho da conexão sem comprometer a segurança, desde que o antivírus esteja atualizado.

Questão 12

A ferramenta de Validação de Dados é amplamente utilizada para manter a integridade das informações inseridas em planilhas, permitindo restringir, controlar e orientar o preenchimento das células. Acerca deste recurso e seu funcionamento no Excel, julgue as afirmativas abaixo:

I. É possível limitar a entrada de valores em uma célula apenas a números inteiros dentro de um intervalo definido, como entre 1 e 100, utilizando critérios configurados no tipo "Número inteiro".

II. O uso de mensagens de entrada na validação de dados serve apenas para exibir alertas de erro, não sendo possível inserir instruções ou orientações para o usuário.

III. A criação de uma lista suspensa pode ser feita informando manualmente os itens separados por ponto e vírgula ou referenciando um intervalo de células com os valores permitidos.

IV. É possível combinar a validação de dados com fórmulas personalizadas, que avaliam condições específicas e retornam verdadeiro ou falso, determinando se a entrada será aceita.

Assinale a alternativa correta:

- (A) Apenas as afirmativas I, III e IV são verdadeiras.
- (B) Apenas as afirmativas II e IV são verdadeiras.
- (C) As afirmativas I, II, III e IV são verdadeiras.
- (D) Apenas as afirmativas II, III e IV são verdadeiras.

Questão 13

As funções de marcadores e numeração do Microsoft Word são utilizadas para organizar informações, estruturar ideias e facilitar a leitura de tópicos nos documentos. A função permite criar listas simples e níveis hierárquicos. Acerca dessas funcionalidades, analise as afirmativas a seguir e assinale V (verdadeiro) ou F (falso):

() O usuário pode modificar listas já criadas no Word, trocando os marcadores originais por símbolos personalizados ou até por imagens, sem precisar refazer o texto existente.

() O Word não permite criar listas com vários níveis de numeração; para isso, é necessário aplicar manualmente o número e o recuo de cada linha.

() A ferramenta "Lista numerada em vários níveis" permite que diferentes estilos de numeração (como 1., 1.1, 1.1.1) sejam configurados de forma hierárquica e automática.

() Quando se cria uma lista numerada vinculada a estilos de título, qualquer alteração de formato feita na lista não afeta a estrutura do sumário automático.

() É possível salvar um estilo de lista personalizado, que inclui o tipo de marcador, o espaçamento e os níveis de recuo, para ser reutilizado em outros documentos.

Marque a alternativa que apresenta a sequência **correta** do itens acima, de cima para baixo:

- (A) V, V, V, F, V
- (B) F, F, V, F, V
- (C) V, F, V, F, V
- (D) V, F, V, F, F

Questão 14

No ambiente do sistema operacional Windows, a utilização de teclas de atalho representa um importante recurso, permitindo acesso rápido a comandos, janelas e funções do sistema sem depender do uso do mouse. Acerca deste recurso, julgue as afirmativas a seguir:

- I. A combinação Alt + Tab possibilita alternar rapidamente entre as janelas abertas, apresentando uma visualização dos programas em execução.
- II. O atalho Ctrl + Shift + Esc abre diretamente o Gerenciador de Tarefas, dispensando o menu intermediário acessado por Ctrl + Alt + Del.
- III. A sequência Windows + D minimiza todas as janelas abertas e exibe a área de trabalho, permitindo retorno imediato ao pressioná-la novamente.
- IV. A combinação Alt + F4, quando usada em uma janela ativa, apenas minimiza o aplicativo atual, mantendo-o em execução em segundo plano.

Assinale a alternativa correta:

- (A) Apenas as afirmativas II, III e IV são verdadeiras.
- (B) Apenas as afirmativas I, II e IV são verdadeiras.
- (C) Apenas as afirmativas I, II e III são verdadeiras.
- (D) As afirmativas I, II, III e IV são verdadeiras.

Questão 15

A proteção das informações digitais na internet não depende apenas de mecanismos de segurança ativos, mas também de estratégias de recuperação diante de falhas, perdas ou ataques cibernéticos. Dentre essas estratégias, o backup destaca-se como uma das práticas mais recomendadas para preservar a integridade e a disponibilidade dos dados em ambientes pessoais e corporativos. Considerando boas práticas relacionadas ao uso de backup, assinale a alternativa **correta**:

- (A) O armazenamento em nuvem elimina completamente a necessidade de backups locais, uma vez que os provedores de serviço asseguram proteção total contra falhas e perda de dados.
- (B) Manter apenas uma cópia de segurança em um dispositivo conectado permanentemente ao computador principal garante maior agilidade no processo de restauração, sem comprometer a segurança.
- (C) O modelo conhecido como "3-2-1" recomenda ter três cópias dos dados, armazenadas em pelo menos dois tipos de mídia diferentes, sendo uma delas mantida fora do local principal.

- (D) Backups automáticos agendados são desnecessários, pois a recuperação de dados só é eficiente quando feita manualmente pelo usuário, evitando sobrescritas acidentais.

Questão 16

Matheus é assistente administrativo e precisa identificar rapidamente na planilha do Excel quais produtos tiveram vendas acima da média em uma tabela de 50 itens. Ele possui os valores das vendas na coluna C (de C2 até C51) e deseja destacar AUTOMATICAMENTE as células que superam a média geral dessa coluna, sem precisar comparar valor por valor. Considerando os recursos do Microsoft Excel, assinale a alternativa que apresenta corretamente o procedimento adequado para ele atingir esse objetivo:

- (A) Aplicar Formatação Condicional com uma nova regra do tipo "Fórmula", usando a expressão =C2>MÉDIA(\$C\$2:\$C\$51)
- (B) Inserir uma Tabela Dinâmica e escolher a opção "Realçar valores maiores que a média" nas configurações de campo.
- (C) Criar uma fórmula =MÉDIA(C2:C51)>C2 dentro de cada célula para alterar a cor das que estiverem acima da média.
- (D) Usar o Classificar do menor para o maior e depois aplicar manualmente uma cor nas linhas de maior valor.

Questão 17

O uso das redes sociais tem ampliado o debate sobre privacidade e controle de informações pessoais. Usuários frequentemente compartilham dados sensíveis sem perceber o alcance público das postagens, enquanto plataformas digitais utilizam algoritmos para monitorar e armazenar comportamentos. Sobre as práticas de segurança e proteção de dados pessoais em ambientes de redes sociais, analise as afirmativas abaixo:

- I. Ajustar as configurações de privacidade permite restringir quem pode visualizar publicações, marcadores de fotos e informações pessoais, reduzindo a exposição indevida.
- II. A exclusão de uma conta de rede social elimina de forma imediata e definitiva todos os dados já armazenados nos servidores da plataforma.
- III. Evitar o compartilhamento de informações pessoais, como localização em tempo real e dados de documentos, é uma medida de prevenção contra golpes e fraudes digitais.
- IV. O aceite automático de solicitações de amizade ou conexões não representa risco à privacidade, uma vez que a filtragem de segurança é feita pela própria rede social.

Assinale a alternativa **correta**:

- (A) As afirmativas I, II, III e IV são verdadeiras.

- (B) Apenas as afirmativas I, II e III são verdadeiras.
- (C) Apenas as afirmativas I e III são verdadeiras.
- (D) Apenas as afirmativas III e IV são verdadeiras.

Questão 18

Os modelos do Microsoft Word constituem um recurso para padronizar documentos e otimizar o processo de formatação, garantindo consistência e economia de tempo em relatórios, ofícios, contratos e outros tipos de texto. Com base nas propriedades e no funcionamento dos modelos do Word, analise as afirmativas a seguir:

I. Um modelo no Word é um arquivo base que armazena configurações de formatação, estilos de parágrafo, fontes, margens e demais elementos estruturais que servem como referência para novos documentos.

II. Os modelos possuem a extensão padrão .dotx, e quando contêm macros associadas, utilizam a extensão .dotm, permitindo a execução automatizada de tarefas no documento.

III. Alterações feitas em um documento gerado a partir de um modelo modificam automaticamente o arquivo original do modelo, uma vez que ambos permanecem vinculados de forma permanente.

IV. É possível criar modelos personalizados e defini-los como padrão para novos documentos, substituindo o modelo Normal.dotx que o Word utiliza por padrão.

Assinale a alternativa correta:

- (A) Apenas as afirmativas I, III e IV são verdadeiras.
- (B) Apenas as afirmativas I, II e IV são verdadeiras.
- (C) As afirmativas I, II, III e IV são verdadeiras.
- (D) Apenas as afirmativas II e III são verdadeiras.

Questão 19

A função PONTO DE RESTAURAÇÃO do sistema operacional Windows é um recurso associado à estabilidade e à recuperação do ambiente em situações de falha. Esse mecanismo atua criando registros que permitem reverter o estado do sistema a um momento anterior, preservando a integridade do sistema operacional e dos aplicativos. Sobre funcionamento e as características dos pontos de restauração, assinale a alternativa **correta**:

- (A) O recurso de ponto de restauração substitui integralmente a necessidade de backups regulares, pois mantém cópias automáticas de todos os conteúdos do disco rígido em intervalos predefinidos.
- (B) O ponto de restauração apaga automaticamente todos os arquivos pessoais do usuário criados após a data de sua geração, garantindo que o sistema volte ao estado exato anterior, sem resíduos de dados.
- (C) Ao ser ativado, o ponto de restauração realiza uma cópia completa de todos os arquivos do sistema e de dados, incluindo documentos, imagens e vídeos, com o objetivo de uma recuperação total do computador.

- (D) A restauração do sistema permite reverter alterações em configurações e drivers instalados, sem afetar os arquivos pessoais do usuário, sendo útil principalmente após atualizações problemáticas.

Questão 20

Analise as afirmativas a seguir sobre as funções de cálculo condicional do Microsoft Excel e assinale V (verdadeiro) ou F (falso):

(__) A função SE permite definir uma condição lógica e retornar um valor caso ela seja verdadeira e outro se for falsa, sendo possível aninhar várias funções SE dentro de uma mesma fórmula.

(__) A função SOMASES realiza a soma de valores com base em um único critério, enquanto SOMASE permite múltiplos critérios em colunas diferentes.

(__) A função CONT.SE serve para contar quantas células atendem a um critério específico, mas não diferencia letras maiúsculas de minúsculas.

(__) A função MÉDIASE devolve a média apenas dos valores que atendem a uma condição, funcionando de forma semelhante à SOMASE, mas aplicando o cálculo de média em vez da soma.

(__) A função SEERRO é utilizada para substituir mensagens de erro como #DIV/0! ou #N/D por outro texto definido pelo usuário, o que ajuda a tornar relatórios mais limpos e compreensíveis.

Assinale a alternativa que apresenta a sequência correta dos itens acima, de cima para baixo:

- (A) V, F, V, V, V
- (B) F, F, F, V, V
- (C) F, F, V, V, F
- (D) V, F, F, V, F

CONHECIMENTOS ESPECÍFICOS

Questão 21

As disfagias mecânicas são caracterizadas por dificuldades na deglutição decorrentes de alterações estruturais que comprometem o trajeto do bolo alimentar, desde a cavidade oral até o esôfago. Acerca do assunto, registre V, para as afirmativas verdadeiras, e F, para as falsas:

(__) As disfagias mecânicas estão relacionadas à presença de obstruções anatômicas ou estenoses que interferem na passagem do bolo alimentar.

(__) Podem ocorrer tanto por alterações estruturais orofaríngeas quanto esofágicas, exigindo avaliação interdisciplinar entre fonoaudiólogos e gastroenterologistas.

(__) A reabilitação das disfagias mecânicas baseia-se exclusivamente em exercícios motores e não depende de intervenções médicas ou cirúrgicas.

(__) A disfagia mecânica geralmente apresenta piora

progressiva e está associada à sensação de alimento "preso" na garganta ou retroesternal.

Após análise, assinale a alternativa que apresenta a sequência correta dos itens acima, de cima para baixo:

- (A) F, F, V, V.
- (B) V, V, V, V.
- (C) V, V, F, V.
- (D) V, F, F, F.

Questão 22

O implante coclear é uma tecnologia auditiva utilizada para proporcionar estimulação elétrica direta ao nervo coclear em indivíduos com perda auditiva neurossensorial severa ou profunda, visando restaurar a percepção sonora e favorecer a comunicação oral. Considerando esse recurso terapêutico, analise as afirmativas a seguir.

I. As indicações clínicas para o implante coclear foram ampliadas, incluindo atualmente casos de surdez unilateral e perda auditiva assimétrica, conforme protocolos específicos de avaliação.

II. A preservação da audição residual após o implante favorece o uso de estimulação eletroacústica, o que pode melhorar a percepção de fala em ruído e a qualidade sonora.

III. O implante coclear restabelece a audição normal no ouvido implantado, dispensando a necessidade de reabilitação auditiva pós-cirúrgica.

Assinale a alternativa que apresenta as proposições CORRETAS.

- (A) I, II e III.
- (B) I e II.
- (C) II.
- (D) I e III.

Questão 23

Os distúrbios da comunicação humana podem manifestar-se de formas diversas, afetando linguagem, fala, voz, audição, fluência e deglutição. A identificação correta dessas alterações é essencial para o diagnóstico diferencial e o planejamento terapêutico adequado pelo fonoaudiólogo. Acerca do assunto, registre V, para as afirmativas verdadeiras, e F, para as falsas:

() A disfonia funcional ocorre em decorrência de lesões estruturais benignas das pregas vocais, exigindo obrigatoriamente intervenção cirúrgica antes da fonoterapia.

() A gagueira do desenvolvimento caracteriza-se por rupturas involuntárias no fluxo da fala, sendo comum na infância, com possível remissão espontânea, especialmente quando não há fatores emocionais associados.

() As afasias são distúrbios de articulação decorrentes de alterações anatômicas nos órgãos fonoarticulatórios,

sem prejuízo da compreensão linguística.

() A disfagia orofaríngea pode resultar de comprometimentos neurológicos ou estruturais, levando à dificuldade de propulsão do bolo alimentar e risco de aspiração, sendo fundamental a avaliação clínica e instrumental.

Após análise, assinale a alternativa que apresenta a sequência correta dos itens acima, de cima para baixo:

- (A) F, F, V, F.
- (B) F, V, F, V.
- (C) F, V, V, F.
- (D) V, F, F, V.

Questão 24

A Perda Auditiva Induzida por Ruído (PAIR) é uma condição ocupacional progressiva e irreversível, resultante da exposição contínua a níveis elevados de pressão sonora. Caracteriza-se por danos às células ciliadas externas da cóclea e apresenta evolução gradual, geralmente bilateral e simétrica. Sobre o conhecimento técnico-científico sobre a PAIR, analise as afirmativas a seguir.

I. A exposição a níveis de ruído acima de 85 dB(A), por 8 horas diárias, é considerada o limite máximo permitido segundo a Norma Regulamentadora nº 15 (NR-15), sendo obrigatória a adoção de medidas de controle e proteção auditiva.

II. A PAIR caracteriza-se inicialmente por uma queda audiométrica nas frequências de 3.000, 4.000 e 6.000 Hz, podendo haver recuperação parcial da audição após períodos prolongados de repouso auditivo.

III. O monitoramento audiométrico periódico é fundamental para a detecção precoce da PAIR, devendo ser realizado no mínimo uma vez ao ano para trabalhadores expostos a ruído, conforme orienta o Programa de Conservação Auditiva (PCA).

Assinale a alternativa que apresenta as proposições CORRETAS.

- (A) II.
- (B) I, II e III.
- (C) I.
- (D) I e III.

Questão 25

A Triagem Auditiva Neonatal (TAN), também conhecida como Teste da Orelhinha, constitui uma importante estratégia de saúde pública voltada à identificação precoce de possíveis perdas auditivas em neonatos e lactentes, permitindo diagnóstico e intervenção em tempo oportuno para favorecer o desenvolvimento auditivo e linguístico. Acerca do assunto, registre V, para as afirmativas verdadeiras, e F, para as falsas:

() A TAN é indicada apenas para recém-nascidos com indicadores de risco para deficiência auditiva, sendo

facultativa para os demais casos sem histórico clínico sugestivo.

(___) O resultado não satisfatório (falha) em apenas uma orelha não exige novo exame, desde que a outra orelha apresente resposta adequada no teste inicial.

(___) A realização da TAN é opcional nos serviços de saúde sem estrutura para o exame, podendo ser substituída por observação clínica do desenvolvimento auditivo infantil.

(___) O diagnóstico e a intervenção precoce da perda auditiva devem ocorrer, preferencialmente, até o sexto mês de vida, conforme as recomendações internacionais de referência.

Após análise, assinale a alternativa que apresenta a sequência correta dos itens acima, de cima para baixo:

- (A) F, F, V, V.
- (B) V, V, V, V.
- (C) F, F, F, V.
- (D) V, F, F, F.

Questão 26

O desenvolvimento da linguagem infantil é um processo neuropsicológico complexo, que depende da maturação cerebral, das experiências comunicativas e da integridade das vias auditivas e motoras. Sobre aspectos específicos desse desenvolvimento, analise as alternativas a seguir e assinale a correta.

- (A) O atraso isolado na aquisição fonológica antes dos 3 anos de idade é um indicativo precoce e consistente de Transtorno do Espectro Autista (TEA), independentemente de outros domínios comunicativos.
- (B) No estágio pré-linguístico, entre 6 e 9 meses, o balbúcio canônico caracteriza-se pela emissão de sons isolados sem padrão silábico e sem relação com o ambiente linguístico do cuidador.
- (C) Por volta dos 24 meses, a criança tipicamente já domina a morfossintaxe básica da língua materna, utilizando conectivos e marcadores de gênero de forma consistente.
- (D) O período denominado "explosão vocabular", caracterizado por rápida ampliação lexical, tende a ocorrer em torno dos 18 a 24 meses e está associado a mudanças na categorização semântica e no processamento fonológico.

Questão 27

Os transtornos da motricidade oral e da linguagem envolvem alterações nos aspectos motores, sensoriais e neurológicos que afetam o planejamento, a execução e a coordenação dos movimentos orofaciais, bem como a organização linguística e comunicativa. Considerando esse tema, analise as afirmativas a seguir.

I. Nos transtornos da motricidade oral de origem neurológica, como na disartria, a coordenação e o tônus

muscular dos órgãos fonoarticulatórios estão comprometidos, podendo haver alterações na respiração, na ressonância, na articulação e na prosódia da fala.

II. Nas alterações da linguagem expressiva, como as afasias e os transtornos específicos de linguagem, o paciente apresenta prejuízo na formulação linguística e na produção verbal, enquanto a compreensão pode estar parcialmente preservada, dependendo da área cortical afetada.

III. O tratamento fonoaudiológico nos transtornos da motricidade oral e da linguagem deve envolver abordagens integradas, com foco em aspectos neuromotores, cognitivo-linguísticos e psicossociais.

Assinale a alternativa que apresenta as proposições CORRETAS.

- (A) I e II.
- (B) II.
- (C) I e III.
- (D) I, II e III.

Questão 28

A anatomia funcional da cabeça e do pescoço compreende estruturas musculares, nervosas e ósseas intimamente relacionadas às funções de deglutição, fala e respiração. Sobre essas estruturas e suas relações anatômicas, analise as afirmativas a seguir e assinale a alternativa correta.

- (A) O músculo cricotireóideo é innervado pelo ramo externo do nervo laríngeo superior e atua no alongamento e na tensão das pregas vocais, sendo essencial para o controle da frequência da voz.
- (B) O nervo acessório (XI par craniano) é responsável pela inervação motora dos músculos da mastigação, como o masseter e o temporal.
- (C) O músculo estilofaríngeo é innervado pelo nervo hipoglosso (XII) e tem como função elevar o palato mole durante a fonação.
- (D) O nervo facial (VII par craniano) inerva os músculos extrínsecos da língua, como o genioglosso e o hioglosso, responsáveis pelos movimentos articulatorios durante a fala.

Questão 29

Um paciente adulto, após acidente vascular cerebral isquêmico no hemisfério esquerdo, apresenta fala lenta, com pausas inconsistentes, substituições e omissões de fonemas, além de dificuldade em iniciar a articulação, embora mantenha força e tônus adequados nos músculos orofaciais. A compreensão e a escrita encontram-se preservadas. Considerando o caso clínico e os aspectos neurolinguísticos da fala motora, analise as afirmativas a seguir e assinale a alternativa que contém a afirmativa verdadeira.

- (A) O padrão observado é típico de apraxia de fala, que envolve prejuízo no planejamento e programação motora da fala, com erros articulatórios variáveis e esforço inicial para iniciar o ato motor.
- (B) Trata-se de uma disartria flácida, uma vez que há comprometimento do nervo hipoglosso e redução da força muscular, levando à articulação imprecisa e voz soprosa.
- (C) O quadro clínico corresponde à disartria atáxica, marcada por prosódia monótona e ritmo regular, resultante de lesões nos núcleos da base.
- (D) O quadro descrito é compatível com disartria hipocinética, caracterizada por rigidez muscular e tremor vocal, decorrente de lesão em vias corticoespinhais bilaterais.

Questão 30

A biofísica acústica estuda os fenômenos físicos relacionados à geração, propagação e percepção do som, sendo fundamental para a compreensão dos mecanismos auditivos e para o funcionamento de equipamentos utilizados na avaliação e reabilitação da audição. Acerca do assunto, registre V, para as afirmativas verdadeiras, e F, para as falsas:

() A velocidade do som é sempre maior no ar do que na água, independentemente da temperatura ou densidade do meio.

() A frequência de uma onda sonora determina a altura (grave ou agudo) percebida, sendo medida em hertz (Hz).

() A impedância acústica é uma propriedade independente do meio de propagação e depende apenas da frequência da onda sonora.

() A amplitude de uma onda sonora está relacionada à intensidade do som e, portanto, ao volume percebido.

Após análise, assinale a alternativa que apresenta a sequência correta dos itens acima, de cima para baixo:

- (A) F, F, V, V.
- (B) V, F, F, F.
- (C) V, V, V, V.
- (D) F, V, F, V.

Questão 31

A avaliação audiológica tem como finalidade determinar a integridade do sistema auditivo, identificar o tipo, o grau e a configuração da perda auditiva, além de fornecer subsídios para diagnóstico e conduta terapêutica. Acerca do assunto, registre V, para as afirmativas verdadeiras, e F, para as falsas:

() A anamnese é um procedimento dispensável na avaliação audiológica e não necessita constar na ficha audiológica, bastando o registro dos dados pessoais do paciente e dos resultados técnicos do exame.

() A perda auditiva mista caracteriza-se por limiares de via aérea e de via óssea elevados, com presença de gap

aéreo-ósseo maior ou igual a 15 dB.

() A classificação do grau da perda auditiva recomendada pela Organização Mundial da Saúde considera limiares até 40 dB como audição normal, sendo que apenas valores acima de 40 dB são indicativos de perda auditiva.

() No audiograma, o eixo das abscissas representa as frequências em Hertz (Hz), dispostas em escala logarítmica, enquanto o eixo das ordenadas representa o nível de audição (NA) em decibéis (dB).

Após análise, assinale a alternativa que apresenta a sequência correta dos itens acima, de cima para baixo:

- (A) V, V, V, V.
- (B) V, F, F, F.
- (C) F, V, F, V.
- (D) F, F, V, V.

Questão 32

A reabilitação vestibular é um recurso terapêutico indicado para pacientes com tontura e desequilíbrio decorrentes de disfunções do sistema vestibular periférico ou central. Baseia-se em exercícios que estimulam a compensação neural, a habituação e a adaptação vestibular, promovendo melhor integração entre os sistemas visual, vestibular e proprioceptivo. Acerca do assunto, registre V, para as afirmativas verdadeiras, e F, para as falsas:

() A reabilitação vestibular é indicada para pacientes com tontura crônica, vertigem posicional e disfunções vestibulares periféricas ou centrais, uni ou bilaterais, desde que decorrentes de alterações do sistema vestibular, não sendo tratamento de escolha para tonturas de origem exclusivamente psicogênica.

() A habituação consiste na amplificação progressiva das respostas vestibulares a estímulos repetidos, promovendo maior sensibilidade labiríntica e estabilidade postural.

() A reabilitação vestibular é contraindicada em alterações vestibulares centrais, pois essas não apresentam benefício com exercícios compensatórios.

() A adaptação vestibular envolve a reorganização neural que permite ao sistema vestibular processar informações incompletas ou distorcidas, otimizando o equilíbrio corporal.

Após análise, assinale a alternativa que apresenta a sequência correta dos itens acima, de cima para baixo:

- (A) F, F, V, V.
- (B) V, V, V, V.
- (C) V, F, F, V.
- (D) V, F, F, F.

Questão 33

Uma professora de 38 anos procura atendimento fonoaudiológico relatando rouquidão progressiva há três

meses, piora ao final do dia e sensação de esforço durante a fala. Ao exame perceptivo-auditivo, observa-se voz soprosa e tensa, com quebra de sonoridade, e à videolaringoscopia são visualizados pequenos abaulamentos bilaterais simétricos na junção do terço médio das pregas vocais. Considerando o caso descrito e os aspectos técnicos relacionados à avaliação e à classificação das disfonias, analise as afirmativas a seguir e assinale a alternativa que contém a afirmativa verdadeira.

- (A) O quadro descrito corresponde a uma disfonia comportamental, frequentemente associada a abuso vocal, caracterizada pela presença de nódulos vocais bilaterais na borda livre das pregas vocais.
- (B) A disfonia descrita é predominantemente de origem orgânica, causada por lesão unilateral fixa das pregas vocais, resultando em assimetria vibratória e hipernasalidade.
- (C) O padrão vocal observado é típico de disfonia espasmódica adutora, caracterizada por ataques vocais explosivos e tremor laríngeo de base neurológica.
- (D) A configuração laríngea e o perfil vocal são compatíveis com disfonia funcional por hipertrofia das pregas vestibulares, que substituem completamente a função glótica.

Questão 34

Um paciente de 54 anos relata episódios recorrentes de vertigem rotatória intensa acompanhada de náusea, sensação de pressão auricular e zumbido no ouvido esquerdo, com duração de minutos a horas. O exame otoneurológico evidencia flutuação auditiva e ausência de sinais neurológicos centrais. Considerando o quadro clínico descrito e os fundamentos da avaliação otoneurológica, analise as afirmativas a seguir sobre os aspectos fisiopatológicos e diagnósticos envolvidos, e assinale a alternativa que contém a afirmativa verdadeira.

- (A) A audiometria tonal liminar tende a demonstrar perda auditiva sensorioneural descendente e simétrica, característica das doenças do ouvido médio.
- (B) O exame eletrococleográfico pode revelar aumento da razão entre o potencial de somação (SP) e o potencial de ação (AP), indicando distensão endolinfática coclear.
- (C) O teste de impulso cefálico (vHIT) geralmente mostra alteração nos ganhos dos canais semicirculares horizontais, confirmando disfunção vestibular central.
- (D) A principal alteração esperada nesse caso é o aumento da pressão endolinfática no canal semicircular posterior, resultando em hiporreflexia bilateral nas provas calóricas.

Questão 35

O laudo audiológico é um documento técnico que sintetiza os resultados da avaliação auditiva, devendo

conter informações clínicas relevantes, interpretação dos achados e conclusão diagnóstica, conforme normas éticas e técnicas da Fonoaudiologia. Considerando seus princípios e estrutura, analise as afirmativas abaixo e assinale a verdadeira.

- (A) O laudo audiológico deve apresentar identificação do paciente e do profissional, descrição dos procedimentos aplicados, resultados quantitativos e qualitativos, interpretação dos achados e conclusão técnica, de forma clara, ética e compreensível ao solicitante.
- (B) O laudo audiológico deve conter apenas os gráficos e tabelas obtidos nos testes, dispensando a interpretação descritiva dos resultados, uma vez que esta compete exclusivamente ao médico otorrinolaringologista.
- (C) É responsabilidade exclusiva do fabricante do audiômetro garantir a rastreabilidade e calibração dos equipamentos utilizados, não sendo obrigatória a conferência técnica pelo profissional executor.
- (D) A conclusão do laudo deve restringir-se à classificação do tipo e grau da perda auditiva, sendo desnecessário mencionar o comportamento auditivo funcional do paciente.

Conhecimentos Específicos

Questão 36

O Núcleo de Apoio à Saúde da Família (NASF) tem como objetivo oferecer suporte técnico e interdisciplinar às equipes de Saúde da Família (SF), promovendo a integração das ações de cuidado, participação social e construção de projetos terapêuticos singulares, além de favorecer a articulação intersetorial para a melhoria da atenção à saúde no território. Acerca do assunto, registre V, para as afirmativas verdadeiras, e F, para as falsas:

() O NASF deve atuar na execução de procedimentos específicos de saúde, sem participação nas decisões estratégicas das equipes de SF ou do território.

() O Projeto Terapêutico Singular (PTS) é uma ferramenta do NASF que permite a construção coletiva de condutas terapêuticas para indivíduos, grupos ou famílias, a partir da discussão interdisciplinar de casos complexos.

() A Pactuação do Apoio é um processo isolado realizado no início da implantação do NASF, sem necessidade de revisão ou atualização ao longo do tempo, uma vez definidos os profissionais e metas iniciais.

() A Clínica Ampliada preconiza a atuação do NASF considerando a singularidade de cada situação e a construção compartilhada dos diagnósticos e intervenções, ampliando o objeto de trabalho além da visão restrita de cada profissão.

Após análise, assinale a alternativa que apresenta a sequência correta dos itens acima, de cima para baixo:

- (A) F, F, V, F.

- (B) F, V, F, V.
- (C) F, V, V, F.
- (D) V, F, F, V.

Questão 37

O Sistema Único de Saúde (SUS) organiza-se a partir de princípios e diretrizes que orientam sua estrutura e funcionamento, incluindo a universalidade, integralidade e equidade, além das diretrizes de descentralização, regionalização e hierarquização e participação da comunidade. Considerando o arcabouço legal e operacional do SUS, analise as afirmativas a seguir e assinale a alternativa correta.

- (A) A participação da comunidade no SUS se limita à representação em conselhos municipais de saúde, sendo dispensável em conferências estaduais ou nacionais, pois estas não têm poder deliberativo.
- (B) A integralidade no SUS significa que todos os serviços devem ser prestados sem diferenciação, sem considerar as necessidades epidemiológicas ou socioeconômicas da população.
- (C) A diretriz da descentralização do SUS permite que cada município organize sua rede de serviços de forma independente, sem necessidade de pactos ou articulação com os estados ou com a União.
- (D) A regionalização e hierarquização visam organizar a rede de serviços por nível de complexidade e território, promovendo fluxos de referência e contrarreferência, assegurando que serviços especializados estejam disponíveis de forma organizada.

Questão 38

Em um município da região Sudeste, a secretaria de saúde implementou um projeto piloto de educação permanente voltado à qualificação de equipes da Atenção Primária. Paralelamente, o município passou a participar de um Laboratório de Inovação, compartilhando experiências e ferramentas para avaliar a eficácia de novas práticas educativas e aprimorar os fluxos de trabalho dos serviços de saúde. Considerando os objetivos e métodos utilizados pelos Laboratórios de Inovação no contexto do SUS, assinale a alternativa correta sobre a integração de ações de educação permanente e inovação.

- (A) As ações de educação permanente em saúde devem ser avaliadas apenas com base em indicadores financeiros, sem considerar o impacto sobre os profissionais ou na melhoria dos serviços prestados à população.
- (B) A inovação em saúde, dentro do SUS, se restringe à criação de tecnologias e produtos farmacêuticos, sem envolvimento de processos organizacionais, práticas ou políticas públicas.

- (C) Os Laboratórios de Inovação buscam identificar práticas que possam trazer benefícios concretos e mensuráveis para profissionais, grupos ou organizações, utilizando metodologias como estudos de caso, ciclos de debate e intercâmbio técnico.
- (D) A participação nos Laboratórios de Inovação exige que todas as experiências sejam previamente aprovadas pelo Ministério da Saúde, sendo proibida a análise de casos experimentais locais.

Questão 39

O Sistema Único de Saúde (SUS) organiza-se de forma descentralizada e hierarquizada, com competências compartilhadas entre a União, os Estados, o Distrito Federal e os Municípios, abrangendo desde a formulação de políticas de saúde até a execução e avaliação de ações e serviços. Considerando as atribuições comuns e competências da direção nacional do SUS, analise as afirmativas a seguir.

I. Compete à direção nacional do SUS coordenar e participar da execução das ações de vigilância epidemiológica, além de estabelecer normas e executar a vigilância sanitária de portos, aeroportos e fronteiras, garantindo proteção à saúde pública.

II. Entre as atribuições comuns das diferentes esferas de governo estão a administração dos recursos financeiros destinados à saúde, a elaboração de normas técnicas e padrões de qualidade, bem como a participação na formulação e execução de políticas de saneamento básico e proteção ambiental.

III. A direção nacional do SUS é responsável por formular, avaliar e apoiar políticas de alimentação e nutrição, definir sistemas de redes integradas de assistência de alta complexidade e coordenar o Sistema Nacional de Sangue, Componentes e Derivados, promovendo articulação com estados e municípios.

Assinale a alternativa que apresenta as proposições CORRETAS.

- (A) I e II.
- (B) I e III.
- (C) I, II e III.
- (D) II.

Questão 40

O atendimento em serviços de saúde envolve a organização e execução de ações que garantam acesso, qualidade e humanização do cuidado, contemplando protocolos clínicos, fluxos administrativos e comunicação efetiva com os usuários, bem como o monitoramento de resultados e avaliação contínua da prática assistencial. Acerca do assunto, registre V, para as afirmativas verdadeiras, e F, para as falsas:

() O atendimento centrado no paciente deve priorizar os protocolos clínicos, dispensando a individualização das necessidades e preferências do usuário.

() A organização do fluxo assistencial e dos processos

internos não influencia a efetividade do atendimento, sendo relevante apenas a competência técnica dos profissionais.

() A avaliação contínua do serviço de saúde deve restringir-se à aferição de indicadores administrativos, sem considerar desfechos clínicos, satisfação do usuário ou impacto na saúde da população.

() A humanização do atendimento inclui ações de acolhimento, escuta ativa, garantia de direitos do usuário e integração com estratégias de participação social.

Após análise, assinale a alternativa que apresenta a sequência correta dos itens acima, de cima para baixo:

- (A) V, V, V, V.
- (B) F, F, F, V.
- (C) F, F, V, V.
- (D) V, F, F, F.

RASCUNHO - NÃO DESTAQUE