

MÉDICO VETERINÁRIO

TARDE

**ATENÇÃO: FRAUDAR OU TENTAR
FRAUDAR CONCURSOS PÚBLICOS É
CRIME PREVISTO NO ART. 311-A DO
CÓDIGO PENAL.**

ORIENTAÇÕES IMPORTANTES AO CANDIDATO:

1. Conferência de documentos:

- ✓ Verifique seu nome, número do documento e número de inscrição em todos os materiais entregues.
- ✓ Confira o Caderno de Questões quanto a falhas de impressão ou numeração.

2. Cumprimento das normas:

- ✓ O descumprimento de qualquer regra constante no Edital, Caderno de Questões ou Folha de Respostas poderá acarretar a eliminação do candidato.

3. Folha de Respostas:

- ✓ É o único documento válido para avaliação.
- ✓ Preencha corretamente o campo da assinatura.
- ✓ Assinale apenas uma alternativa por item.
- ✓ Utilize apenas caneta esferográfica azul ou preta.
- ✓ Devolva a Folha de Respostas preenchida e assinada ao fiscal.

4. Divulgação de provas e gabaritos:

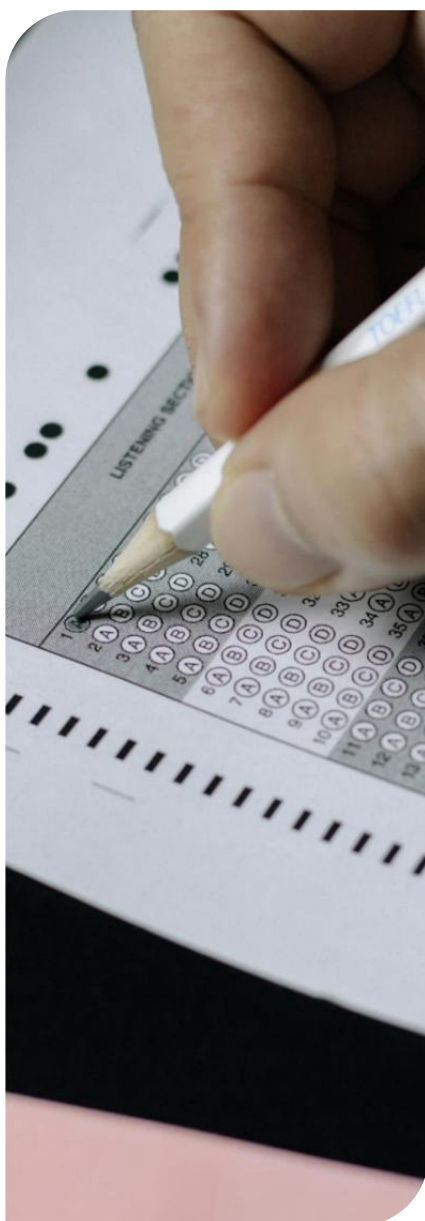
- ✓ Estarão disponíveis no site do Instituto IGEDUC (www.igeduc.org.br), conforme o Edital.

5. Condutas proibidas:

- ✓ Manusear o Caderno de Questões antes do horário oficial.
- ✓ Comunicar-se com outros candidatos durante a prova.
- ✓ Usar aparelhos eletrônicos de qualquer tipo.
- ✓ Anotar o gabarito fora da Folha de Respostas.

6. Exceto quando o enunciado da questão determinar o contrário, considere as seguintes regras:

- ✓ As questões de Língua Portuguesa devem ser respondidas conforme a norma culta vigente à época da aplicação da prova; as de informática, com base na versão mais atualizada dos softwares mencionados na mesma data; e as de legislação, considerando a versão vigente e mais atual de cada lei.



Este caderno foi feito para ser útil — e reciclado. Descarte corretamente e ajude o planeta.



CONHECIMENTOS GERAIS

O texto seguinte servirá de base para responder às questões de 1 a 10.

Como é viver nas cidades com tecnologia mais avançada do mundo

A inteligência artificial (IA), os carros autônomos e as fontes de energia verde deixam de ser exceções para se tornarem o padrão em escala global. A inovação avança em ritmo sem precedentes, e novas invenções, registradas em patentes, surgem continuamente em países e cidades de todos os continentes. Ainda assim, alguns centros urbanos se destacam por promoverem um progresso mais intenso e integrado.

O Índice de Inovação Global 2025 (GII, na sigla em inglês), publicado anualmente pela Organização Mundial da Propriedade Intelectual (OMPI), identifica os principais polos e países inovadores com base em critérios como investimento, desenvolvimento tecnológico, adoção de inovações e impacto socioeconômico. Segundo o relatório, os cem maiores polos de inovação do planeta — que vão de São Francisco, nos Estados Unidos, até Shenzhen, na China — respondem juntos por mais de 70% do capital de risco e das patentes mundiais.

Para compreender como a tecnologia influencia a vida cotidiana, a BBC conversou com moradores dos cinco principais polos de inovação do mundo, explorando de que forma esses ambientes transformam o cotidiano de quem vive neles e oferecem aos visitantes experiências futurísticas antes mesmo que elas cheguem a outras regiões.

O polo formado por Shenzhen, Hong Kong e Guangzhou, no sul da China, ocupa o primeiro lugar no ranking. Em 2025, a China aparece pela primeira vez entre os dez primeiros países mais inovadores, resultado do aumento de patentes, do avanço científico e do investimento em capital de risco. Nessa região, a inovação é parte inseparável da vida diária.

O britânico Jamie River, residente em Hong Kong há três anos, relata que é possível visitar mercados de rua e encontrar vendedores aceitando pagamentos via QR code ao lado de placas com preços escritos à mão. Pequenos lojistas usam vários aplicativos para gerenciar pedidos de entrega. "A combinação do novo com o antigo cria uma energia peculiar. Ninguém tem medo de testar coisas novas", comenta.

O cartão Octopus, lançado em 1997 para o transporte público, transformou-se em ferramenta de pagamento para compras cotidianas, de máquinas automáticas a parquímetros. River recomenda aos visitantes o passeio de barca Star Ferry à noite, quando ocorre o espetáculo Sinfonia das Luzes, que sincroniza música, lasers e telas de LED em quarenta e três edifícios. Outro ponto de visita é a antiga delegacia PMQ, hoje ocupada por escritórios, lojas e cafés, onde convivem ateliês de caligrafia tradicional e oficinas de impressão 3D.

Sede de gigantes como Huawei e Tencent, Shenzhen

evoluiu de uma vila de pescadores para um centro global de tecnologia. A cidade foi escolhida em 1980 como a primeira Zona Econômica Especial da China, recebendo incentivos para impulsionar a inovação. Desde 2008, quando foi nomeada Cidade Criativa da Unesco, passou a abrigar espaços como o Laboratório Aberto de Inovação e o OCT Loft, que oferecem infraestrutura tecnológica acessível.

O morador Leon Huang destaca que esses locais reúnem estudantes, profissionais e entusiastas em um ambiente colaborativo e inclusivo. Entre as atrações, estão os espetáculos de drones na Baía do Parque de Talentos, que chegaram a reunir doze mil aparelhos, estabelecendo recorde mundial.

Em segundo lugar está o polo Tóquio–Yokohama, no Japão, responsável por mais de 10% das patentes internacionais. Para a moradora Dana Yao, o avanço tecnológico japonês é discreto, prático e profundamente humano. Sensores de IA em lojas de conveniência, cartões integrados de transporte e máquinas automáticas são parte do cotidiano.

Entre as experiências recomendadas estão o Henn Na Hotel, em que o check-in é automatizado e o serviço é realizado por robôs, o trem autônomo da linha Yurikamome, com vista panorâmica da baía, e o museu interativo teamLab Planets, que oferece salas imersivas de luz e cor que reagem ao movimento dos visitantes.

Em terceiro lugar, o polo San José–São Francisco, nos Estados Unidos, conhecido como Vale do Silício, concentra a maior quantidade de capital de risco do planeta, gerando 7% de todos os negócios globais e atraindo empreendedores de diversas áreas.

O empresário Ritesh Patel, fundador da Ticket Fairy, afirma que a cidade vive um renascimento tecnológico impulsionado pela inteligência artificial. "Você conversa em um jantar sobre o desafio da sua start-up, e alguém já conhece a pessoa certa para ajudar", diz. Para ele, é possível testar tecnologias que o resto do mundo só conhecerá meses depois — como os carros autônomos Waymo, amplamente usados na região.

A quarta posição pertence a Pequim, que lidera em número de publicações científicas e se destaca por combinar alta tecnologia e tradição. A futurista Elle Farrell-Kingsley descreve a cidade como um ambiente em que inovação, cultura e qualidade de vida coexistem. Aplicativos como Alipay e WeChat concentram pagamentos, tradução e entrega de alimentos. Ela cita o robotáxi Apollo, da Baidu, como símbolo dessa modernidade: "É um carro sem volante e completamente seguro."

Em quinto lugar, Seul, na Coreia do Sul, responde por 5,4% dos pedidos de patentes globais e é líder asiática em investimentos de capital de risco. O morador Chris Oberman afirma que a busca pela inovação vem da escassez de recursos naturais: "Há um impulso coletivo para crescer e não ficar para trás."

Na capital sul-coreana, portas digitais, pagamentos sem dinheiro e lojas automatizadas abertas 24 horas fazem

parte da rotina. O rio Cheongyecheon, no centro, é exemplo do planejamento sustentável: mistura natureza, transporte autônomo e design urbano inteligente.

Entre as cidades latino-americanas, São Paulo aparece em quadragésimo nono lugar, e Cidade do México, pela primeira vez no ranking, em septuagésimo nono. Ambas representam o esforço da região em acompanhar o avanço tecnológico global, reforçando a presença latino-americana entre os cem principais polos de inovação do mundo, segundo o relatório da OMPI.

<https://www.bbc.com/portuguese/articles/cx2prv3pm8no>.adaptado.

Questão 01

O texto evidencia que o avanço tecnológico nas cidades mais inovadoras do mundo não é apenas um fenômeno técnico, mas também uma experiência vivida pelos cidadãos. As descrições de moradores como Jamie River, Dana Yao e Ritesh Patel revelam que o contato direto com a tecnologia redefine a forma de perceber o espaço urbano, o trabalho e as relações sociais, aproximando o cotidiano daquilo que antes era considerado futurista.

De acordo com o texto, é CORRETO afirmar que:

- (A) os depoimentos dos moradores indicam que a vida nas cidades inovadoras é marcada pelo isolamento e pela dependência excessiva das máquinas, o que provoca o afastamento das pessoas e a perda do senso comunitário, uma vez que a automação substitui os encontros sociais e reduz a interação humana a relações mediadas por dispositivos tecnológicos.
- (B) o relato sobre os moradores e visitantes das cidades inovadoras tem caráter predominantemente crítico, pois revela a insatisfação generalizada com a automatização e com o uso de inteligência artificial, sugerindo que as promessas de eficiência não se concretizaram e que o avanço técnico resultou em perda de qualidade de vida nas grandes metrópoles.
- (C) a percepção dos moradores das cidades citadas demonstra que a inovação tecnológica está profundamente incorporada à experiência humana, influenciando o modo como as pessoas consomem, se locomovem e interagem, mas sem eliminar os vínculos sociais e culturais.
- (D) o texto descreve a experiência dos entrevistados como exemplo de resistência ao uso da tecnologia, destacando a dificuldade dos cidadãos em aceitar as inovações e o temor de que o avanço técnico represente uma ameaça à autonomia humana e à preservação dos valores tradicionais.

Questão 02

A inteligência artificial (IA), os carros autônomos e as fontes de energia verde deixam de ser exceções para se tornarem o padrão em escala global. A inovação avança em ritmo sem precedentes, e novas invenções, registradas em patentes, surgem continuamente em

países e cidades de todos os continentes.

De acordo com as regras de concordância verbal, é CORRETO afirmar que:

- (A) o verbo "deixam" encontra-se no plural porque tem como núcleo do sujeito uma enumeração composta por três elementos coordenados — "inteligência artificial", "carros autônomos" e "fontes de energia verde" —, o que exige a concordância verbal na forma plural. Essa construção reforça o caráter cumulativo do sujeito composto, unindo diferentes fenômenos tecnológicos.
- (B) o verbo "tornarem" encontra-se no plural porque se refere a um sujeito oracional introduzido por preposição, e, nesse caso, o verbo deve flexionar-se para concordar com o termo principal que se segue, o substantivo "padrão", estabelecendo uma concordância ideológica com o predicativo.
- (C) o verbo "surgem" concorda com o termo "patentes", núcleo do sujeito, que aparece no plural e indica uma relação de subordinação com o verbo "registradas", de modo que ambos os vocábulos mantêm dependência sintática e flexão idêntica para garantir coesão entre as ideias de aparecimento e registro das invenções.
- (D) o verbo "avança" concorda com o termo "ritmo", que funciona como adjunto adverbial de intensidade, reforçando a velocidade do processo de inovação e justificando a permanência do verbo na forma singular, já que o sujeito é composto e se encontra posposto no enunciado, exigindo flexão verbal invariável.

Questão 03

O texto apresenta uma análise comparativa entre diferentes polos de inovação no mundo, mostrando como fatores históricos, econômicos e culturais influenciam o modo como cada cidade se desenvolve tecnologicamente. Embora o avanço da inteligência artificial, da automação e da energia limpa seja global, a distribuição desses benefícios não ocorre de forma uniforme.

De acordo com o texto, é CORRETO afirmar que:

- (A) a presença de cidades latino-americanas no ranking da OMPI demonstra que o continente já ocupa posição de protagonismo mundial na produção de tecnologia e inovação, ultrapassando inclusive centros tradicionais da Europa e da Ásia em volume de patentes e investimentos em pesquisa científica e tecnológica.
- (B) o relatório da OMPI indica que o ritmo de inovação é homogêneo entre os continentes, e que as cidades analisadas apresentam níveis semelhantes de investimento, infraestrutura e resultados científicos, evidenciando uma uniformização dos processos tecnológicos em escala mundial.

- (C) o texto afirma que as regiões mais inovadoras do planeta são aquelas que conseguiram eliminar completamente as desigualdades sociais e econômicas, utilizando a tecnologia como instrumento de equilíbrio global, capaz de assegurar condições homogêneas de acesso à ciência e aos serviços digitais em todas as partes do mundo.
- (D) o relatório da OMPI demonstra que a inovação tecnológica é um fenômeno concentrado, pois os cem maiores polos de inovação respondem pela maior parte das patentes e do capital de risco mundiais, revelando que o progresso científico e digital tende a se consolidar nas regiões com maior estrutura econômica, educacional e institucional.

Questão 04

Em quinto lugar, Seul, na Coreia do Sul, responde por 5,4% dos pedidos de patentes globais e é líder asiática em investimentos de capital de risco. O morador Chris Oberman afirma que a busca pela inovação vem da escassez de recursos naturais: "Há um impulso coletivo para crescer e não ficar para trás."

De acordo com as regras de concordância nominal, é CORRETO afirmar que:

- (A) o adjetivo "naturais" concorda com o substantivo "escassez", ao qual se refere diretamente, configurando um caso de concordância atrativa, pois o adjetivo plural acompanha o sentido coletivo da palavra singular.
- (B) o adjetivo "globais" concorda com o substantivo "pedidos", núcleo do termo "pedidos de patentes globais", já que ambos estão no plural, e o adjetivo qualifica diretamente o substantivo que o antecede, expressando a abrangência dos registros em escala mundial.
- (C) o adjetivo "asiática" concorda em gênero e número com o substantivo "líder", núcleo do predicativo do sujeito, e mantém com ele a relação típica de concordância nominal entre adjetivo e substantivo, expressando o valor de origem geográfica atribuído ao termo.
- (D) o adjetivo "coletivo" concorda com o substantivo "crescer", uma vez que este expressa a ideia de ação conjunta e retoma o valor semântico do adjetivo, formando uma relação de equivalência que justifica a flexão de gênero e número.

Questão 05

O texto aborda a transformação das grandes cidades em polos de inovação e tecnologia, destacando como o avanço científico e a automação se entrelaçam com os aspectos sociais, econômicos e culturais.

De acordo com o texto, é CORRETO afirmar que:

- (A) o texto apresenta a inovação como um movimento essencialmente ocidental, centrado em polos tecnológicos dos Estados Unidos e da Europa, reforçando a ideia de que o avanço científico continua a depender das potências tradicionais e que as regiões asiáticas ainda não possuem protagonismo relevante no cenário global contemporâneo.
- (B) o desenvolvimento tecnológico relatado se limita à esfera econômica, sendo descrito como um fenômeno restrito à expansão do capital de risco e à criação de startups, sem interferir no cotidiano dos cidadãos, o que reforça o caráter puramente financeiro das inovações e o distanciamento entre a economia e a vida social das cidades mais avançadas.
- (C) a narrativa enfatiza que o avanço tecnológico substituiu completamente os valores culturais tradicionais, criando uma ruptura definitiva entre o passado e o presente, já que o foco das cidades inovadoras é eliminar costumes antigos e promover a uniformização global do modo de vida urbano, sem espaço para manifestações culturais regionais.
- (D) o avanço tecnológico retratado representa uma síntese entre tradição e modernidade, na qual o desenvolvimento científico e a incorporação de novas tecnologias convivem com elementos culturais locais, demonstrando que a inovação não elimina as identidades regionais, mas as transforma em parte do processo de evolução urbana e social.

Questão 06

Entre as experiências recomendadas estão o Henn Na Hotel, em que o check-in é automatizado e o serviço realizado por robôs, o trem autônomo da linha Yurikamome, com vista panorâmica da baía.

De acordo com as regras de acentuação, é CORRETO afirmar que:

- (A) o vocábulo "baía" é acentuado pela regra do "i" tônico que forma hiato e aparece isolado na separação silábica, o que exige o uso do acento gráfico para indicar o rompimento de sílaba e a presença de duas vogais em sílabas distintas.
- (B) há um vocábulo que perdeu o acento diferencial após a vigência do novo Acordo Ortográfico, o que reflete a simplificação promovida pela reforma nas grafias que apresentavam distinções baseadas apenas em timbre ou tonicidade vocálica. Essa mudança buscou uniformizar o uso dos acentos gráficos.
- (C) há três vocábulos acentuados por serem proparoxítonos, ou seja, por apresentarem a tonicidade na antepenúltima sílaba, conforme a regra geral que determina o uso obrigatório do acento gráfico em todas as palavras dessa categoria.

(D) há dois vocábulos acentuados por serem paroxítonos terminados em ditongo, o que representa um dos casos mais recorrentes de acentuação gráfica da língua portuguesa. Nesses casos, a penúltima sílaba recebe a tonicidade e a presença do ditongo final justifica a marca gráfica.

Questão 07

A quarta posição pertence a Pequim, que lidera em número de publicações científicas e se destaca por combinar alta tecnologia e tradição. A futurista Elle Farrell-Kingsley descreve a cidade como um ambiente em que inovação, cultura e qualidade de vida coexistem.

De acordo com as regras de concordância nominal, é CORRETO afirmar que:

- (A) o adjetivo "científicas" concorda em gênero e número com o substantivo "publicações", núcleo do termo "número de publicações científicas", mantendo com ele a relação de subordinação característica dos adjetivos restritivos que especificam o substantivo determinado.
- (B) o adjetivo "inovação" exerce função adjetiva em relação a "ambiente", conferindo-lhe valor qualificativo e de intensidade, motivo pelo qual poderia variar para "inovacionais" se o sujeito fosse plural.
- (C) o adjetivo "futurista" concorda em gênero e número com o substantivo "Elle Farrell-Kingsley", funcionando como predicativo e podendo, portanto, variar para "futurísticos" caso houvesse referência a vários profissionais.
- (D) o adjetivo "alta" concorda com o substantivo "tecnologia", mas também se estende semanticamente a "tradição", configurando um caso de concordância atrativa, na qual o adjetivo no singular se refere a dois núcleos de gêneros diferentes unidos pela conjunção "e".

Questão 08

Em segundo lugar está o polo Tóquio–Yokohama, no Japão, responsável por mais de 10% das patentes internacionais. Para a moradora Dana Yao, o avanço tecnológico japonês é discreto, prático e profundamente humano.

De acordo com as regras de acentuação, é CORRETO afirmar que:

- (A) os vocábulos "está" e "é" são acentuados por serem oxítonos terminados em "a" e "e", respectivamente, constituindo exemplos clássicos da mesma regra de acentuação das palavras cuja sílaba tônica recai sobre a última posição e que finalizam em vogal aberta.

(B) há dois vocábulos acentuados por serem paroxítonos, porém com terminações diferentes, o que demonstra a aplicação de regras variadas dentro da mesma categoria de tonicidade. O vocábulo "Tóquio" apresenta acento por terminar em ditongo crescente, e o termo "responsável" recebe acento por terminar em "L".

(C) há um vocábulo que recebe acento por ser oxítono terminado em "o", correspondendo à regra geral de acentuação das palavras que finalizam em "a(s)", "e(s)" e "o(s)", as quais, em sua maioria, são grafadas com acento agudo na vogal final para indicar maior intensidade sonora. O termo acentuado segue, portanto, o padrão fonético de tonicidade máxima.

(D) há três vocábulos acentuados por serem proparoxítonos legítimos, em que a sílaba tônica se localiza na antepenúltima posição, caracterizando a forma mais estável e uniforme de acentuação gráfica da língua portuguesa. Essa classe de palavras abrange, no trecho, vocábulos que denotam tecnicidade e abstração.

Questão 09

O texto analisa como a inovação tecnológica deixou de ser um fenômeno isolado para se tornar um elemento estruturante das relações econômicas e sociais contemporâneas. Ao citar exemplos de cidades como Shenzhen, Tóquio, São Francisco e Seul, o autor revela que a tecnologia atua não apenas como motor econômico, mas também como mecanismo de reorganização das dinâmicas urbanas e da interação entre cidadãos e governos.

De acordo com o texto, é CORRETO afirmar que:

- (A) as cidades mais inovadoras mencionadas no texto compartilham um modelo homogêneo de progresso, no qual o crescimento tecnológico segue a mesma trajetória em todos os continentes, demonstrando que a globalização eliminou as especificidades regionais e culturais no desenvolvimento urbano.
- (B) a inovação tecnológica é tratada como processo espontâneo e desarticulado, sem ligação com o planejamento estatal, com as instituições científicas ou com o ambiente social das cidades, sendo impulsionada apenas pela iniciativa privada e pelos investimentos diretos de empresas multinacionais.
- (C) o Índice de Inovação Global evidencia que o desenvolvimento tecnológico mundial está vinculado a fatores econômicos, científicos e sociais interdependentes, de modo que as cidades mais inovadoras concentram não só investimentos e capital de risco, mas também políticas públicas e práticas culturais.
- (D) as transformações descritas no texto indicam que o crescimento econômico global é consequência exclusiva da automação e da substituição de mão de obra humana por sistemas de inteligência artificial, o que reforça a redução do papel social das pessoas nas novas estruturas produtivas.

Questão 10

Para compreender como a tecnologia influencia a vida cotidiana, a BBC conversou com moradores dos cinco principais polos de inovação do mundo, explorando de que forma esses ambientes transformam o cotidiano de quem vive neles e oferecem aos visitantes experiências futurísticas antes mesmo que elas cheguem a outras regiões.

De acordo com as regras de concordância verbal, é CORRETO afirmar que:

- (A) o verbo "oferecem" apresenta flexão plural em concordância com o termo "de quem vive neles", expressão que retoma o conjunto dos moradores mencionados anteriormente e sugere a ideia de pluralidade implícita no pronome "quem", que, embora invariável, faz referência a vários indivíduos. A forma verbal plural reforçaria essa noção de multiplicidade associada aos sujeitos do enunciado.
- (B) o verbo "conversou" encontra-se no singular porque tem como sujeito o substantivo próprio "BBC", núcleo singular e explícito da oração, o que determina a flexão verbal nessa forma. A estrutura evidencia um sujeito simples, em que a entidade jornalística exerce a ação de dialogar com os moradores mencionados, configurando uma concordância direta e obrigatória entre verbo e sujeito.
- (C) o verbo "cheguem" flexiona-se no plural porque concorda com o sujeito oracional composto "elas", pronome que retoma o termo "experiências futurísticas", e indica uma ação hipotética, expressa no modo subjuntivo, representando eventos que ainda não ocorreram, mas são esperados.
- (D) o verbo "influencia" concorda com o sujeito composto "tecnologia e vida cotidiana", expressando a relação de reciprocidade entre ambos os termos e, por isso, permanece no singular para preservar a coerência do período e a harmonia semântica entre causa e consequência.

Questão 11

Analise as afirmativas a seguir sobre as funções de cálculo condicional do Microsoft Excel e assinale V (verdadeiro) ou F (falso):

() A função SE permite definir uma condição lógica e retornar um valor caso ela seja verdadeira e outro se for falsa, sendo possível aninhar várias funções SE dentro de uma mesma fórmula.

() A função SOMASES realiza a soma de valores com base em um único critério, enquanto SOMASE permite múltiplos critérios em colunas diferentes.

() A função CONT.SE serve para contar quantas células atendem a um critério específico, mas não diferencia letras maiúsculas de minúsculas.

() A função MÉDIASE devolve a média apenas dos valores que atendem a uma condição, funcionando de forma semelhante à SOMASE, mas aplicando o cálculo de média em vez da soma.

() A função SEERRO é utilizada para substituir mensagens de erro como #DIV/0! ou #N/D por outro texto definido pelo usuário, o que ajuda a tornar relatórios mais limpos e compreensíveis.

Assinale a alternativa que apresenta a sequência correta dos itens acima, de cima para baixo:

- (A) V, F, V, V, V
- (B) V, F, F, V, F
- (C) F, F, F, V, V
- (D) F, F, V, V, F

Questão 12

O uso das redes sociais tem ampliado o debate sobre privacidade e controle de informações pessoais. Usuários frequentemente compartilham dados sensíveis sem perceber o alcance público das postagens, enquanto plataformas digitais utilizam algoritmos para monitorar e armazenar comportamentos. Sobre as práticas de segurança e proteção de dados pessoais em ambientes de redes sociais, analise as afirmativas abaixo:

I. Ajustar as configurações de privacidade permite restringir quem pode visualizar publicações, marcadores de fotos e informações pessoais, reduzindo a exposição indevida.

II. A exclusão de uma conta de rede social elimina de forma imediata e definitiva todos os dados já armazenados nos servidores da plataforma.

III. Evitar o compartilhamento de informações pessoais, como localização em tempo real e dados de documentos, é uma medida de prevenção contra golpes e fraudes digitais.

IV. O aceite automático de solicitações de amizade ou conexões não representa risco à privacidade, uma vez que a filtragem de segurança é feita pela própria rede social.

Assinale a alternativa **correta**:

- (A) Apenas as afirmativas III e IV são verdadeiras.
- (B) Apenas as afirmativas I e III são verdadeiras.
- (C) Apenas as afirmativas I, II e III são verdadeiras.
- (D) As afirmativas I, II, III e IV são verdadeiras.

Questão 13

As funções de marcadores e numeração do Microsoft Word são utilizadas para organizar informações, estruturar ideias e facilitar a leitura de tópicos nos documentos. A função permite criar listas simples e níveis hierárquicos. Acerca dessas funcionalidades, analise as afirmativas a seguir e assinale V (verdadeiro) ou F (falso):

() O usuário pode modificar listas já criadas no Word, trocando os marcadores originais por símbolos personalizados ou até por imagens, sem precisar refazer o texto existente.

(___) O Word não permite criar listas com vários níveis de numeração; para isso, é necessário aplicar manualmente o número e o recuo de cada linha.

(___) A ferramenta "Lista numerada em vários níveis" permite que diferentes estilos de numeração (como 1., 1.1, 1.1.1) sejam configurados de forma hierárquica e automática.

(___) Quando se cria uma lista numerada vinculada a estilos de título, qualquer alteração de formato feita na lista não afeta a estrutura do sumário automático.

(___) É possível salvar um estilo de lista personalizado, que inclui o tipo de marcador, o espaçamento e os níveis de recuo, para ser reutilizado em outros documentos.

Marque a alternativa que apresenta a sequência **correta** do itens acima, de cima para baixo:

- (A) V, V, V, F, V
- (B) V, F, V, F, F
- (C) V, F, V, F, V
- (D) F, F, V, F, V

Questão 14

A função PONTO DE RESTAURAÇÃO do sistema operacional Windows é um recurso associado à estabilidade e à recuperação do ambiente em situações de falha. Esse mecanismo atua criando registros que permitem reverter o estado do sistema a um momento anterior, preservando a integridade do sistema operacional e dos aplicativos. Sobre funcionamento e as características dos pontos de restauração, assinale a alternativa **correta**:

- (A) O ponto de restauração apaga automaticamente todos os arquivos pessoais do usuário criados após a data de sua geração, garantindo que o sistema volte ao estado exato anterior, sem resíduos de dados.
- (B) Ao ser ativado, o ponto de restauração realiza uma cópia completa de todos os arquivos do sistema e de dados, incluindo documentos, imagens e vídeos, com o objetivo de uma recuperação total do computador.
- (C) O recurso de ponto de restauração substitui integralmente a necessidade de backups regulares, pois mantém cópias automáticas de todos os conteúdos do disco rígido em intervalos predefinidos.
- (D) A restauração do sistema permite reverter alterações em configurações e drivers instalados, sem afetar os arquivos pessoais do usuário, sendo útil principalmente após atualizações problemáticas.

Questão 15

No ambiente do sistema operacional Windows, a utilização de teclas de atalho representa um importante recurso, permitindo acesso rápido a comandos, janelas e funções do sistema sem depender do uso do mouse. Acerca deste recurso, julgue as afirmativas a seguir:

I. A combinação Alt + Tab possibilita alternar rapidamente entre as janelas abertas, apresentando uma

visualização dos programas em execução.

II. O atalho Ctrl + Shift + Esc abre diretamente o Gerenciador de Tarefas, dispensando o menu intermediário acessado por Ctrl + Alt + Del.

III. A sequência Windows + D minimiza todas as janelas abertas e exibe a área de trabalho, permitindo retorno imediato ao pressioná-la novamente.

IV. A combinação Alt + F4, quando usada em uma janela ativa, apenas minimiza o aplicativo atual, mantendo-o em execução em segundo plano.

Assinale a alternativa correta:

- (A) As afirmativas I, II, III e IV são verdadeiras.
- (B) Apenas as afirmativas I, II e IV são verdadeiras.
- (C) Apenas as afirmativas I, II e III são verdadeiras.
- (D) Apenas as afirmativas II, III e IV são verdadeiras.

Questão 16

A proteção das informações digitais na internet não depende apenas de mecanismos de segurança ativos, mas também de estratégias de recuperação diante de falhas, perdas ou ataques cibernéticos. Dentre essas estratégias, o backup destaca-se como uma das práticas mais recomendadas para preservar a integridade e a disponibilidade dos dados em ambientes pessoais e corporativos. Considerando boas práticas relacionadas ao uso de backup, assinale a alternativa **correta**:

- (A) Backups automáticos agendados são desnecessários, pois a recuperação de dados só é eficiente quando feita manualmente pelo usuário, evitando sobrescritas acidentais.
- (B) O modelo conhecido como "3-2-1" recomenda ter três cópias dos dados, armazenadas em pelo menos dois tipos de mídia diferentes, sendo uma delas mantida fora do local principal.
- (C) O armazenamento em nuvem elimina completamente a necessidade de backups locais, uma vez que os provedores de serviço asseguram proteção total contra falhas e perda de dados.
- (D) Manter apenas uma cópia de segurança em um dispositivo conectado permanentemente ao computador principal garante maior agilidade no processo de restauração, sem comprometer a segurança.

Questão 17

O comportamento do usuário passou a ter um papel determinante na manutenção da segurança das informações com o aumento das atividades digitais, mesmo utilizando antivírus e firewalls, o fator humano continua sendo o ponto mais vulnerável nas redes. Considerando práticas seguras de navegação e uso da Internet, assinale a alternativa correta:

- (A) Senhas complexas, compostas por letras maiúsculas, minúsculas, números e símbolos, reduzem significativamente o risco de acesso indevido às contas pessoais e corporativas.
- (B) É seguro inserir dados bancários em sites de comércio eletrônico mesmo sem o protocolo HTTPS, desde que o site seja amplamente conhecido pelos usuários.
- (C) Desativar o firewall do sistema operacional ao utilizar redes públicas pode aumentar o desempenho da conexão sem comprometer a segurança, desde que o antivírus esteja atualizado.
- (D) O uso de redes Wi-Fi abertas é recomendado para o envio de documentos sigilosos, pois facilita a transmissão sem interferências.

Questão 18

Os modelos do Microsoft Word constituem um recurso para padronizar documentos e otimizar o processo de formatação, garantindo consistência e economia de tempo em relatórios, ofícios, contratos e outros tipos de texto. Com base nas propriedades e no funcionamento dos modelos do Word, analise as afirmativas a seguir:

I. Um modelo no Word é um arquivo base que armazena configurações de formatação, estilos de parágrafo, fontes, margens e demais elementos estruturais que servem como referência para novos documentos.

II. Os modelos possuem a extensão padrão .dotx, e quando contêm macros associadas, utilizam a extensão .dotm, permitindo a execução automatizada de tarefas no documento.

III. Alterações feitas em um documento gerado a partir de um modelo modificam automaticamente o arquivo original do modelo, uma vez que ambos permanecem vinculados de forma permanente.

IV. É possível criar modelos personalizados e defini-los como padrão para novos documentos, substituindo o modelo Normal.dotx que o Word utiliza por padrão.

Assinale a alternativa correta:

- (A) Apenas as afirmativas I, III e IV são verdadeiras.
- (B) As afirmativas I, II, III e IV são verdadeiras.
- (C) Apenas as afirmativas I, II e IV são verdadeiras.
- (D) Apenas as afirmativas II e III são verdadeiras.

Questão 19

A ferramenta de Validação de Dados é amplamente utilizada para manter a integridade das informações inseridas em planilhas, permitindo restringir, controlar e orientar o preenchimento das células. Acerca deste recurso e seu funcionamento no Excel, julgue as afirmativas abaixo:

I. É possível limitar a entrada de valores em uma célula apenas a números inteiros dentro de um intervalo definido, como entre 1 e 100, utilizando critérios configurados no tipo "Número inteiro".

II. O uso de mensagens de entrada na validação de dados serve apenas para exibir alertas de erro, não sendo possível inserir instruções ou orientações para o usuário.

III. A criação de uma lista suspensa pode ser feita informando manualmente os itens separados por ponto e vírgula ou referenciando um intervalo de células com os valores permitidos.

IV. É possível combinar a validação de dados com fórmulas personalizadas, que avaliam condições específicas e retornam verdadeiro ou falso, determinando se a entrada será aceita.

Assinale a alternativa correta:

- (A) Apenas as afirmativas II e IV são verdadeiras.
- (B) Apenas as afirmativas II, III e IV são verdadeiras.
- (C) As afirmativas I, II, III e IV são verdadeiras.
- (D) Apenas as afirmativas I, III e IV são verdadeiras.

Questão 20

Matheus é assistente administrativo e precisa identificar rapidamente na planilha do Excel quais produtos tiveram vendas acima da média em uma tabela de 50 itens. Ele possui os valores das vendas na coluna C (de C2 até C51) e deseja destacar AUTOMATICAMENTE as células que superam a média geral dessa coluna, sem precisar comparar valor por valor. Considerando os recursos do Microsoft Excel, assinale a alternativa que apresenta corretamente o procedimento adequado para ele atingir esse objetivo:

- (A) Usar o Classificar do menor para o maior e depois aplicar manualmente uma cor nas linhas de maior valor.
- (B) Inserir uma Tabela Dinâmica e escolher a opção "Realçar valores maiores que a média" nas configurações de campo.
- (C) Aplicar Formatação Condicional com uma nova regra do tipo "Fórmula", usando a expressão $=C2 > MÉDIA(\$C\$2:\$C\$51)$
- (D) Criar uma fórmula $=MÉDIA(C2:C51) > C2$ dentro de cada célula para alterar a cor das que estiverem acima da média.

CONHECIMENTOS ESPECÍFICOS

Questão 21

Em uma propriedade de criação intensiva de pequenos ruminantes, observou-se aumento de casos de infecções cutâneas supurativas com evolução rápida e presença de sinais compatíveis com inflamação bacteriana. Amostras coletadas revelaram cocos Gram-positivos dispostos em cachos, sugerindo infecção por *Staphylococcus* spp. Considerando a necessidade de intervenção terapêutica segura e eficaz, indique, dentre as alternativas abaixo, apenas a opção correta sobre a conduta farmacológica adequada nesse cenário.

- (A) Iniciar imediatamente fluoroquinolonas de amplo espectro sem necessidade de TSA, pois *Staphylococcus* spp. raramente apresenta resistência relevante.
- (B) Priorizar corticoterapia sistêmica antes da antibioticoterapia, pois reduz o processo inflamatório primário associado à infecção.
- (C) Utilizar aminoglicosídeos como primeira escolha, já que são sempre eficazes contra estafilococos produtores de biofilme.
- (D) Solicitar teste de sensibilidade antimicrobiana (TSA) antes de definir o antibiótico, considerando a elevada variabilidade de resistência entre cepas de *Staphylococcus* spp.

Questão 22

Durante visita domiciliar, o médico-veterinário identifica lesões compatíveis com maus-tratos, nega-se a realizar um procedimento não indicado e potencialmente doloroso solicitado pelo tutor e precisa decidir como proceder para proteger o bem-estar do animal, documentando achados e acionando a fiscalização quando necessário. Com base na ética profissional, na fiscalização de maus-tratos e na responsabilidade na atuação profissional, assinale a alternativa correta:

- (A) Registrar o caso no prontuário, prestar cuidados imediatos, recusar o procedimento antiético, orientar o tutor e notificar os órgãos competentes quando houver suspeita fundada de maus-tratos, mantendo a confidencialidade exceto nas comunicações devidas.
- (B) Expor o caso em redes sociais com fotos do animal para "conscientização", sem identificar o tutor nominalmente.
- (C) Atender ao pedido do tutor para evitar "conflitos", já que a autonomia do cliente prevalece sobre julgamentos técnicos e éticos.
- (D) Não registrar o achado no prontuário para preservar o sigilo, tratando o animal apenas se houver autorização expressa do tutor.

Questão 23

Em um serviço municipal com alta demanda por doenças transmitidas por vetores e enteroparasitoses, o médico-veterinário organiza protocolos para profilaxia, rastreamento e diagnóstico laboratorial. Em cães, preocupa a dirofilariose em área endêmica; em pequenos animais com diarreia, a giardíase é hipótese frequente; e, no controle de carrapatos, é preciso integrar manejo ambiental e checagem física após passeios. Na suspeita de leptospirose canina aguda, é necessário combinar métodos diretos e indiretos conforme a fase da infecção.

Julgue as afirmativas a seguir, como Verdadeiro (V) ou Falso (F):

(___) A profilaxia da dirofilariose em cães utiliza lactonas macrocíclicas mensais e testagem anual (antígeno ± pesquisa de microfíliarias) como estratégia padrão em

áreas de risco.

(___) Para giardíase, a flotação com sulfato de zinco e/ou testes de antígeno aumentam a sensibilidade; múltiplas amostras fecais em dias alternados são recomendadas.

(___) No controle de carrapatos, uma única dose de ectoparasiticida elimina completamente o risco de transmissão por todo o ciclo sazonal, dispensando inspeção do animal e manejo ambiental.

(___) Na leptospirose canina aguda, um único título no MAT confirma o diagnóstico na apresentação; a PCR em sangue/urina é pouco útil nas fases iniciais.

Com base nas afirmativas, assinale a alternativa que apresenta a sequência correta dos itens acima, de cima para baixo:

- (A) V, V, V, F.
- (B) V, F, V, V.
- (C) V, V, F, F.
- (D) F, V, F, V.

Questão 24

Em um canil com aumento de piodermites recidivantes, o médico-veterinário precisa decidir entre iniciar antibioticoterapia empírica ou aguardar cultura e antibiograma, enquanto revisa protocolos de uso responsável de antimicrobianos diante do histórico de falhas terapêuticas. Paralelamente, o serviço municipal planeja a contenção química à distância de um canídeo de grande porte para avaliação clínica, exigindo escolha adequada de fármaco, volume/viscosidade, calibre de agulha e pressão do equipamento. Considerando princípios de microbiologia, farmacologia (mecanismos de ação) e equipamentos para aplicação à distância, analise as proposições a seguir e assinale a alternativa CORRETA:

I. Para suspeita de infecção bacteriana cutânea, a coleta para cultura e antibiograma deve ser realizada antes de iniciar antimicrobianos, preferindo-se material de lesões profundas após limpeza asséptica.

II. Fluoroquinolonas atuam principalmente pela inibição de DNA girase e topoisomerase IV; seu uso deve considerar MIC/antibiograma e princípios de uso responsável para reduzir resistência.

III. Equipamentos para aplicação à distância (dardos) permitem administrar qualquer fármaco independentemente da viscosidade, calibre da agulha e pressão, desde que a distância seja menor que 5 m.

Com base nas afirmativas I, II e III, assinale a alternativa CORRETA.

- (A) Apenas I está CORRETA.
- (B) Apenas I e II estão CORRETAS.
- (C) I, II e III estão CORRETAS.
- (D) Apenas II e III estão CORRETAS.

Questão 25

Em um abrigo municipal com surtos gastroentéricos e alta infestação por carrapatos, o médico-veterinário precisa padronizar o diagnóstico de parvovirose canina, instituir tratamento e higienização para giardíase em animais recém-adotados e estabelecer controle integrado de carrapatos para reduzir risco de transmissão e reinfestações no ambiente. Neste cenário, analise as afirmativas a seguir:

I. Na parvovirose canina, os testes de antígeno fecal (ELISA) são úteis nas primeiras 48-72 horas de diarreia, mas podem falhar por baixa excreção ou diluição fecal; a PCR aumenta a sensibilidade e auxilia em casos inconclusivos.

II. Na giardíase, fenbendazol e metronidazol são opções terapêuticas reconhecidas; é indispensável banho para remover cistos da pelagem e higienização ambiental seriada para reduzir reinfecções.

III. No controle de carrapatos, uma única dose de ectoparasiticida não garante proteção por toda a estação; recomenda-se programa integrado com reaplicações conforme rótulo, inspeções pós-passeio e manejo ambiental (tratamento de focos e barreiras físicas).

Com base nas afirmativas I, II e III, assinale a alternativa CORRETA.

- (A) Apenas I e II estão corretas.
- (B) I, II e III estão corretas.
- (C) Apenas I está corretas.
- (D) Apenas II e III estão corretas.

Questão 26

Após enchentes em área urbana, aumentam os riscos de zoonoses por contato com água e solo contaminados, circulação de roedores e baixa cobertura vacinal de animais domésticos. O médico-veterinário coordena ações intersetoriais (One Health) com educação sanitária, controle de reservatórios/vetores, vacinação de cães e gatos e notificação de casos suspeitos.

Com base nesse cenário, assinale a alternativa correta:

- (A) O uso de Equipamentos de Proteção Individual (EPI) pelos trabalhadores elimina a necessidade de monitoramento ambiental e educação comunitária.
- (B) A vacinação de cães e gatos é secundária na prevenção de zoonoses e pode ser postergada até o fim da estação chuvosa.
- (C) O foco deve permanecer apenas na assistência clínica individual, pois medidas coletivas têm baixo impacto epidemiológico imediato.
- (D) A combinação de educação sanitária, vacinação de animais, controle de roedores/vetores e notificação imediata é central para interromper cadeias de transmissão entre animais e humanos após enchentes.

Questão 27

Em um canil com piodermites recidivantes e histórico de falha terapêutica, o médico-veterinário precisa definir quando colher cultura/antibiograma e como escolher antimicrobianos com base em MIC e princípios de uso responsável. Em paralelo, o serviço de captura avaliará contenção química à distância de um canídeo, o que exige compatibilizar fármaco, viscosidade/volume, calibre da agulha e pressão do equipamento para evitar falhas e refluxo. Neste cenário, avalie as afirmativas a seguir:

I. Em infecções cutâneas recidivantes, é recomendada cultura e antibiograma antes de iniciar antimicrobianos; quando a terapia empírica for necessária por gravidade, deve-se reavaliar o esquema à luz do MIC/antibiograma.

II. β -lactâmicos atuam por inibição das proteínas ligadoras de penicilina (PBPs) e da síntese da parede celular, enquanto fluoroquinolonas inibem a DNA girase e a topoisomerase IV. Sua escolha deve considerar a concentração inibitória mínima (MIC) e os parâmetros farmacocinéticos/farmacodinâmicos (PK/PD), como fármacos dependentes de tempo versus dependentes de concentração, dentro do uso responsável.

III. Em aplicação à distância (dardos), pode-se administrar qualquer fármaco sem considerar viscosidade/volume, calibre e pressão, desde que a distância seja <10m.

Com base nas afirmativas I, II e III, assinale a alternativa CORRETA.

- (A) Apenas II e III estão corretas.
- (B) I, II e III estão corretas.
- (C) Apenas I está correta.
- (D) Apenas I e II estão corretas.

Questão 28

Em consultas de rotina, o médico-veterinário deve integrar a avaliação nutricional ao exame clínico, incluindo histórico dietético, BCS e MCS. Nesses atendimentos, a orientação sobre profilaxia odontológica deve considerar a necessidade individual e a saúde oral do paciente. Em felinos com Doença Renal Crônica (DRC), a terapia nutricional adequada é fundamental para retardar a progressão da enfermidade.

A seguir, considere as afirmativas I, II, III e IV:

I. A avaliação nutricional mínima inclui anamnese dietética estruturada, BCS e MCS, repetidas periodicamente.

II. Dietas caseiras sem formulação por profissional qualificado costumam ser desbalanceadas, com risco de deficiências ou excessos.

III. A profilaxia odontológica em cães e gatos tem como padrão-ouro a escovação diária; a raspagem e o polimento com anestesia geral são indicados quando há cálculo ou periodontite.

IV. Em estágios iniciais da DRC felina, dietas com restrição de fósforo e sódio e proteína de alta qualidade

são contraindicadas.

Com base nas afirmativas I, II, III e IV, assinale a alternativa CORRETA:

- (A) V, V, V, F.
- (B) V, V, F, F.
- (C) V, F, V, F.
- (D) F, V, V, F.

Questão 29

Após mordedura por cão não vacinado em área com baixa cobertura antirrábica, o médico-veterinário coordena a profilaxia pós-exposição (PEP) humana. Também conduz a vigilância do animal agressor, realizando observação ou encaminhamento conforme o caso. Além disso, organiza o bloqueio vacinal canino com vacinação seletiva ou em área ampliada. Complementarmente, realiza educação sanitária para a comunidade. Com base nesse cenário, assinale a alternativa CORRETA:

- (A) Em áreas de risco, é suficiente apenas orientação educativa, podendo a vacinação animal ser adiada.
- (B) Se o estado vacinal do animal for desconhecido, dispensa-se observação/encaminhamento pela vigilância.
- (C) A PEP humana só deve começar após laudo laboratorial do animal; enquanto isso, não se indicam medidas.
- (D) A resposta deve integrar PEP humana conforme protocolo, observação/encaminhamento do animal agressor, vacinação de cães e gatos para bloqueio, educação sanitária e notificação imediata à vigilância.

Questão 30

Em rotina de clínica de pequenos animais, o médico-veterinário precisa garantir qualidade pré-analítica das amostras e interpretação adequada dos exames. Considerando boas práticas de coleta, conservação e envio e noções-chave de hematologia, sorologia e parasitologia, assinale a alternativa CORRETA:

- (A) Para hemograma, deve-se preferir soro sem anticoagulante; tubos pediátricos podem ser subpreenchidos para reduzir hemólise.
- (B) O envio de amostras com suspeita infecciosa dispensa o uso de tripla embalagem quando há gelo reciclável no isopor.
- (C) Hemólise não interfere na bioquímica; a refrigeração de fezes invalida a pesquisa de ovos.
- (D) Para hemograma, coletar em EDTA e homogeneizar imediatamente; para parasitologia fecal, usar amostra fresca (até cerca de 2 horas) ou refrigerada por até 2-3 dias; em sorologia, soros pareados podem ser necessários para demonstrar elevação de 4x no título.

Questão 31

Num atendimento de emergência, um cão chega com dispneia intensa e perfusão periférica reduzida. O médico-veterinário deve estabilizar o paciente, decidir quando e como realizar radiografias torácicas, ponderar o uso de ultrassonografia point-of-care (PoCUS/FAST) para triagem rápida e escolher a via de administração mais apropriada para fluidos/medicações. Considerando princípios de exame clínico, terapêutica e exames complementares, analise as proposições a seguir:

I. Em pacientes dispneicos, deve-se priorizar estabilização (ex.: oxigenioterapia) e minimizar contenções; as radiografias torácicas devem ser feitas em projeções ortogonais, quando a condição clínica permitir.

II. A ultrassonografia é método de eleição para avaliar vísceras abdominais e efusões sem radiação ionizante; no tórax, tem limitações para avaliar parênquima pulmonar aerado.

III. Em choque hipovolêmico sem acesso venoso imediato, a via intramuscular é a preferida para fluidoterapia de reposição.

Com base nas afirmativas I, II e III, assinale a alternativa CORRETA.

- (A) Apenas II e III estão CORRETAS.
- (B) Apenas I está CORRETA.
- (C) I, II e III estão CORRETAS.
- (D) Apenas I e II estão CORRETAS.

Questão 32

Durante uma investigação epidemiológica em área urbana com alta densidade populacional, uma equipe de vigilância identifica aumento de atendimentos veterinários relacionados a mordeduras por cães errantes, além de relatos de circulação de morcegos frugívoros em edificações abandonadas. Considerando o risco de zoonoses associadas a estas espécies e a necessidade de intervenção imediata, avalie o cenário descrito e indique a única alternativa correta dentre as opções abaixo, aquela que representa a medida prioritária de controle a ser adotada pela equipe.

- (A) Capturar e remover todos os morcegos presentes na região, reduzindo a circulação viral em populações silvestres.
- (B) Realizar vacinação antirrábica de bloqueio em cães e gatos da área afetada, acompanhada de investigação de possíveis abrigos de quirópteros.
- (C) Proceder à eutanásia dos cães errantes envolvidos em mordeduras, como forma imediata de interrupção do ciclo de transmissão.
- (D) Suspender temporariamente atividades de vigilância até confirmação laboratorial de caso positivo para raiva.

Questão 33

Em ação de saúde pública, o médico veterinário coordena campanha para reduzir a transmissão da raiva entre animais e humanos, combinando vacinação de cães e gatos e educação sanitária da comunidade. Considerando os princípios de epidemiologia e prevenção de zoonoses, assinale a alternativa CORRETA:

- (A) A educação sanitária, associada à vacinação, é fundamental na prevenção das zoonoses.
- (B) A vacinação de animais domésticos não tem impacto na prevenção da raiva em humanos.
- (C) O controle de zoonoses deve ser focado apenas na assistência clínica veterinária.
- (D) A prevenção de zoonoses depende exclusivamente do tratamento dos animais doentes.

Questão 34

Em inspeção urbana, o médico veterinário planeja ações para reduzir riscos à saúde pública associados a mosquitos vetores, roedores e quirópteros. Analise as afirmações:

- I. O controle de *Aedes aegypti* exige eliminação de criadouros e participação comunitária contínua.
- II. Diversas espécies de morcegos são sinantrópicas e podem estar envolvidas na transmissão de raiva; o manejo deve evitar contato direto e acionar a vigilância.
- III. Em roedores urbanos, o uso de rodenticidas deve ser sempre a primeira medida, dispensando vedação de abrigos e manejo ambiental.

Com base no manejo e no impacto na saúde pública, assinale a alternativa CORRETA:

- (A) Apenas I está CORRETA.
- (B) Apenas II e III estão CORRETAS.
- (C) I, II e III estão CORRETAS.
- (D) Apenas I e II estão CORRETAS.

Questão 35

Em clínica de pequenos animais, é comum observar a associação entre dieta inadequada, obesidade e doença periodontal. Para reduzir o risco de formação de placa e tártaro, o médico-veterinário deve avaliar a dieta, considerando histórico alimentar e necessidades individuais. Também deve ajustar o escore de condição corporal (BCS) e o escore de massa muscular (MCS), quando necessário. Além disso, a profilaxia odontológica envolve cuidados domiciliares e procedimentos profissionais, conforme a indicação clínica. Com base nesse cenário, assinale a alternativa CORRETA:

- (A) Ossos naturais são método seguro e recomendado para controle de placa em qualquer paciente, com baixo risco de fraturas dentárias.

- (B) Ração seca, por si só, dispensa escovação e procedimentos profissionais em pacientes sem sinais clínicos.
- (C) A escovação diária com dentífrico veterinário é o padrão-ouro de profilaxia; na presença de cálculo/periodontite, indica-se raspagem e polimento sob anestesia geral, complementando com orientações dietéticas e, quando apropriado, produtos com evidência de redução de placa/tártaro.
- (D) Procedimentos odontológicos profissionais devem ser feitos sem anestesia para reduzir riscos, mantendo o paciente contido manualmente.

Questão 36

Em um zoológico integrante de um programa cooperativo de manejo, a equipe precisa conter o crescimento populacional de carnívoros sociais, sem perder comportamentos naturais importantes para educação e conservação. Discute-se entre contracepção não cirúrgica (p. ex., implantes de agonistas de GnRH) e procedimentos cirúrgicos (ovario-histerectomia/vasectomia), ponderando reversibilidade, impacto hormonal, cuidados parentais e metas genéticas do studbook. Neste contexto, analise as afirmativas a seguir:

- I. Implantes de agonistas de GnRH (ex.: deslorelina) são amplamente utilizados como método não cirúrgico em diversas espécies; exigem monitoramento por supressão reprodutiva prolongada e considerações sobre reversibilidade.
- II. O controle reprodutivo em zoológicos deve estar alinhado a planos demográfico-genéticos (studbooks/EEP/SSP), visando manter diversidade e minimizar endogamia, além de resguardar bem-estar e comportamentos parentais.
- III. O controle não invasivo sempre dispensa avaliação de riscos à saúde e não impacta comportamentos sociais, sendo preferível em qualquer contexto.

Com base nas afirmativas I, II e III, assinale a alternativa CORRETA:

- (A) I, II e III estão corretas.
- (B) Apenas II e III estão corretas.
- (C) Apenas I está corretas.
- (D) Apenas I e II estão corretas.

Questão 37

Num atendimento de emergência respiratória em cão com dispneia acentuada, o médico-veterinário precisa estabilizar primeiro (oxigenioterapia, mínimo manuseio), decidir quando realizar radiografias torácicas, empregar ultrassonografia point-of-care (TFAST/AFAST) para triagem rápida e escolher a via de administração mais apropriada para fluidos/medicações em caso de choque. Julgue as afirmativas a seguir e registre V, para as afirmativas verdadeiras, e F, para as falsas:

- () Em pacientes dispnéicos, a estabilização com O₂ e

o manuseio mínimo precedem exames demorados; radiografias torácicas devem ser obtidas em duas projeções ortogonais quando o estado clínico permitir.

(___) A ultrassonografia é útil para detectar efusões e avaliar o abdome sem radiação; no tórax, tem limitações para avaliar o parênquima pulmonar aerado devido à interposição de ar.

(___) Em choque hipovolêmico sem acesso venoso, a via intraóssea (IO) é alternativa eficaz e superior à via intramuscular (IM) para ressuscitação com fluidos.

(___) Diante de dispneia grave, a tomografia computadorizada é o exame inicial de escolha, devendo ser priorizada antes de qualquer estabilização.

Com base nas afirmativas, assinale a alternativa que apresenta a sequência correta dos itens acima, de cima para baixo:

- (A) V, V, V, V.
- (B) V, F, V, V.
- (C) F, V, F, V.
- (D) V, V, V, F.

Questão 38

Após aumento de queixas sobre pombos sinantrópicos em praças e prédios públicos, a vigilância precisa padronizar medidas que reduzam riscos sanitários (aerossóis de fezes secas, ninhos em forros) e controlem a população sem gerar danos colaterais (outras espécies, trabalhadores, transeuntes). O plano deve integrar higienização segura, barreiras físicas e eliminação de fontes de alimento. Com base nesse cenário, assinale a alternativa CORRETA:

- (A) A remoção frequente de fezes sem Equipamentos de Proteção Individual (EPI) é segura, pois o risco biológico é mínimo em ambientes abertos.
- (B) Medidas efetivas incluem eliminar fontes de alimento, instalar barreiras físicas (redes/espículas), vedar abrigos/ninhos e higienizar fezes com EPI adequado, desestimulando a alimentação voluntária dos pombos.
- (C) O controle químico com rodenticidas é recomendado para reduzir colônias de pombos em áreas urbanas.
- (D) A captura e translocação dos pombos para outras áreas é medida sustentável e suficiente para o controle populacional.

Questão 39

Em surtos de piodermite recidivante em canil com histórico de múltiplas falhas terapêuticas, o médico-veterinário deve padronizar cultura e antibiograma, além de selecionar antimicrobianos conforme a Concentração Inibitória Mínima (MIC) e os parâmetros farmacocinéticos/farmacodinâmicos (PK/PD). Em paralelo, deve planejar a contenção química à distância de um cão agressivo, ajustando o fármaco, a viscosidade e o volume ao calibre da agulha e à pressão do equipamento, a fim de garantir a entrega segura da

dose.

Avalie as afirmativas a seguir:

I. Em infecção bacteriana recidivante, recomenda-se coletar cultura e antibiograma antes da antibioticoterapia sempre que possível; quando o tratamento empírico precisar ser iniciado por gravidade, deve-se ajustá-lo com base na MIC e no antibiograma assim que disponível.

II. Beta-lactâmicos (fármacos tempo-dependentes) e fluoroquinolonas (fármacos concentração-dependentes) exigem estratégias distintas de dosagem para atingir alvos PK/PD (por exemplo, $ft > MIC$, C_{max}/MIC ou AUC/MIC).

III. Em aplicação à distância por meio de dardos, é possível administrar qualquer fármaco sem considerar viscosidade, volume, calibre da agulha ou pressão do equipamento, desde que a distância seja curta.

Com base nas afirmativas I, II e III, assinale a alternativa CORRETA.

- (A) Apenas I está correta.
- (B) I, II e III estão corretas.
- (C) Apenas I e II estão corretas.
- (D) Apenas II e III estão corretas.

Questão 40

Em um Centros de Triagem de Animais Silvestres (CETAS) durante surto suspeito de zoonose, o médico-veterinário precisa isolar novos ingressos, definir critérios de quarentena, decidir sobre eutanásia humanitária por bem-estar e risco biológico e enviar amostras ao laboratório mantendo a cadeia fria e a embalagem adequada. Considerando princípios de manejo sanitário e biossegurança, marque V, para verdadeiro, e F, para falso:

(___) Protocolos de quarentena incluem isolamento, monitoramento clínico e critérios de liberação; contato entre lotes deve ser evitado.

(___) O acondicionamento de material biológico suspeito deve seguir tripla embalagem (recipiente primário estanque, secundário estanque, externo resistente), com identificação adequada.

(___) A escolha de Equipamentos de Proteção Individual (EPI) é indiferente ao risco do agente; luvas são suficientes para qualquer procedimento com suspeita de zoonose.

(___) A eutanásia em suspeita de zoonose considera bem-estar e biossegurança; métodos devem ser humanitários e validados, e a decisão não substitui avaliação de quarentena.

Assinale a alternativa que apresenta a sequência correta dos itens acima, de cima para baixo:

- (A) V, V, F, V.
- (B) V, F, V, V.
- (C) V, V, V, F.

(D) F, V, F, V.

RASCUNHO - NÃO DESTAQUE