

ODONTÓLOGO

TARDE

**ATENÇÃO: FRAUDAR OU TENTAR
FRAUDAR CONCURSOS PÚBLICOS É
CRIME PREVISTO NO ART. 311-A DO
CÓDIGO PENAL.**

ORIENTAÇÕES IMPORTANTES AO CANDIDATO:

1. Conferência de documentos:

- ✓ Verifique seu nome, número do documento e número de inscrição em todos os materiais entregues.
- ✓ Confira o Caderno de Questões quanto a falhas de impressão ou numeração.

2. Cumprimento das normas:

- ✓ O descumprimento de qualquer regra constante no Edital, Caderno de Questões ou Folha de Respostas poderá acarretar a eliminação do candidato.

3. Folha de Respostas:

- ✓ É o único documento válido para avaliação.
- ✓ Preencha corretamente o campo da assinatura.
- ✓ Assinale apenas uma alternativa por item.
- ✓ Utilize apenas caneta esferográfica azul ou preta.
- ✓ Devolva a Folha de Respostas preenchida e assinada ao fiscal.

4. Divulgação de provas e gabaritos:

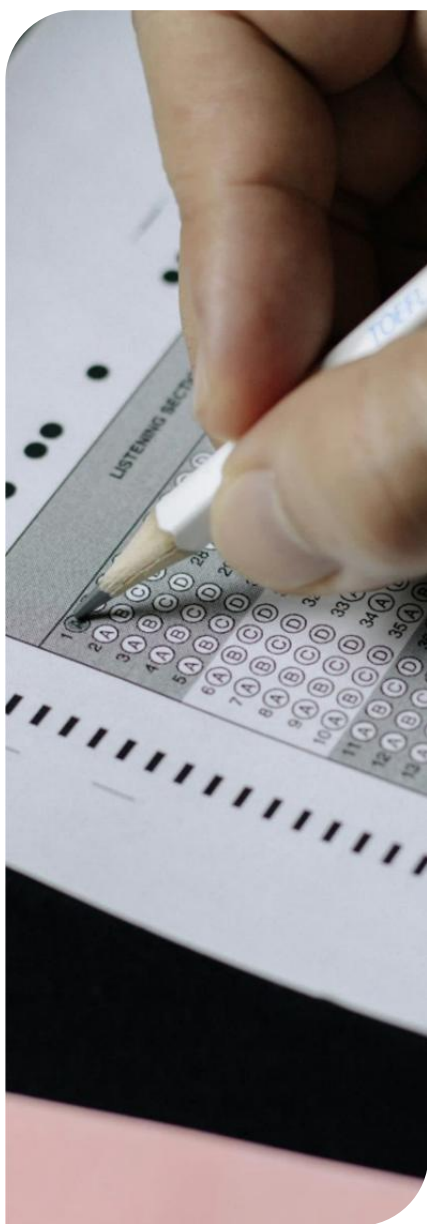
- ✓ Estarão disponíveis no site do Instituto IGEDUC (www.igeduc.org.br), conforme o Edital.

5. Condutas proibidas:

- ✓ Manusear o Caderno de Questões antes do horário oficial.
- ✓ Comunicar-se com outros candidatos durante a prova.
- ✓ Usar aparelhos eletrônicos de qualquer tipo.
- ✓ Anotar o gabarito fora da Folha de Respostas.

6. Exceto quando o enunciado da questão determinar o contrário, considere as seguintes regras:

- ✓ As questões de Língua Portuguesa devem ser respondidas conforme a norma culta vigente à época da aplicação da prova; as de informática, com base na versão mais atualizada dos softwares mencionados na mesma data; e as de legislação, considerando a versão vigente e mais atual de cada lei.



Este caderno foi feito para ser útil — e reciclado. Descarte corretamente e ajude o planeta.



CONHECIMENTOS GERAIS

O texto seguinte servirá de base para responder às questões de 1 a 10.

Como é viver nas cidades com tecnologia mais avançada do mundo

A inteligência artificial (IA), os carros autônomos e as fontes de energia verde deixam de ser exceções para se tornarem o padrão em escala global. A inovação avança em ritmo sem precedentes, e novas invenções, registradas em patentes, surgem continuamente em países e cidades de todos os continentes. Ainda assim, alguns centros urbanos se destacam por promoverem um progresso mais intenso e integrado.

O Índice de Inovação Global 2025 (GII, na sigla em inglês), publicado anualmente pela Organização Mundial da Propriedade Intelectual (OMPI), identifica os principais polos e países inovadores com base em critérios como investimento, desenvolvimento tecnológico, adoção de inovações e impacto socioeconômico. Segundo o relatório, os cem maiores polos de inovação do planeta — que vão de São Francisco, nos Estados Unidos, até Shenzhen, na China — respondem juntos por mais de 70% do capital de risco e das patentes mundiais.

Para compreender como a tecnologia influencia a vida cotidiana, a BBC conversou com moradores dos cinco principais polos de inovação do mundo, explorando de que forma esses ambientes transformam o cotidiano de quem vive neles e oferecem aos visitantes experiências futurísticas antes mesmo que elas cheguem a outras regiões.

O polo formado por Shenzhen, Hong Kong e Guangzhou, no sul da China, ocupa o primeiro lugar no ranking. Em 2025, a China aparece pela primeira vez entre os dez primeiros países mais inovadores, resultado do aumento de patentes, do avanço científico e do investimento em capital de risco. Nessa região, a inovação é parte inseparável da vida diária.

O britânico Jamie River, residente em Hong Kong há três anos, relata que é possível visitar mercados de rua e encontrar vendedores aceitando pagamentos via QR code ao lado de placas com preços escritos à mão. Pequenos lojistas usam vários aplicativos para gerenciar pedidos de entrega. "A combinação do novo com o antigo cria uma energia peculiar. Ninguém tem medo de testar coisas novas", comenta.

O cartão Octopus, lançado em 1997 para o transporte público, transformou-se em ferramenta de pagamento para compras cotidianas, de máquinas automáticas a parquímetros. River recomenda aos visitantes o passeio de barca Star Ferry à noite, quando ocorre o espetáculo Sinfonia das Luzes, que sincroniza música, lasers e telas de LED em quarenta e três edifícios. Outro ponto de visita é a antiga delegacia PMQ, hoje ocupada por escritórios, lojas e cafés, onde convivem ateliês de caligrafia tradicional e oficinas de impressão 3D.

Sede de gigantes como Huawei e Tencent, Shenzhen

evoluiu de uma vila de pescadores para um centro global de tecnologia. A cidade foi escolhida em 1980 como a primeira Zona Econômica Especial da China, recebendo incentivos para impulsionar a inovação. Desde 2008, quando foi nomeada Cidade Criativa da Unesco, passou a abrigar espaços como o Laboratório Aberto de Inovação e o OCT Loft, que oferecem infraestrutura tecnológica acessível.

O morador Leon Huang destaca que esses locais reúnem estudantes, profissionais e entusiastas em um ambiente colaborativo e inclusivo. Entre as atrações, estão os espetáculos de drones na Baía do Parque de Talentos, que chegaram a reunir doze mil aparelhos, estabelecendo recorde mundial.

Em segundo lugar está o polo Tóquio–Yokohama, no Japão, responsável por mais de 10% das patentes internacionais. Para a moradora Dana Yao, o avanço tecnológico japonês é discreto, prático e profundamente humano. Sensores de IA em lojas de conveniência, cartões integrados de transporte e máquinas automáticas são parte do cotidiano.

Entre as experiências recomendadas estão o Henn Na Hotel, em que o check-in é automatizado e o serviço é realizado por robôs, o trem autônomo da linha Yurikamome, com vista panorâmica da baía, e o museu interativo teamLab Planets, que oferece salas imersivas de luz e cor que reagem ao movimento dos visitantes.

Em terceiro lugar, o polo San José–São Francisco, nos Estados Unidos, conhecido como Vale do Silício, concentra a maior quantidade de capital de risco do planeta, gerando 7% de todos os negócios globais e atraindo empreendedores de diversas áreas.

O empresário Ritesh Patel, fundador da Ticket Fairy, afirma que a cidade vive um renascimento tecnológico impulsionado pela inteligência artificial. "Você conversa em um jantar sobre o desafio da sua start-up, e alguém já conhece a pessoa certa para ajudar", diz. Para ele, é possível testar tecnologias que o resto do mundo só conhecerá meses depois — como os carros autônomos Waymo, amplamente usados na região.

A quarta posição pertence a Pequim, que lidera em número de publicações científicas e se destaca por combinar alta tecnologia e tradição. A futurista Elle Farrell-Kingsley descreve a cidade como um ambiente em que inovação, cultura e qualidade de vida coexistem. Aplicativos como Alipay e WeChat concentram pagamentos, tradução e entrega de alimentos. Ela cita o robotáxi Apollo, da Baidu, como símbolo dessa modernidade: "É um carro sem volante e completamente seguro."

Em quinto lugar, Seul, na Coreia do Sul, responde por 5,4% dos pedidos de patentes globais e é líder asiática em investimentos de capital de risco. O morador Chris Oberman afirma que a busca pela inovação vem da escassez de recursos naturais: "Há um impulso coletivo para crescer e não ficar para trás."

Na capital sul-coreana, portas digitais, pagamentos sem dinheiro e lojas automatizadas abertas 24 horas fazem

parte da rotina. O rio Cheongyecheon, no centro, é exemplo do planejamento sustentável: mistura natureza, transporte autônomo e design urbano inteligente.

Entre as cidades latino-americanas, São Paulo aparece em quadragésimo nono lugar, e Cidade do México, pela primeira vez no ranking, em septuagésimo nono. Ambas representam o esforço da região em acompanhar o avanço tecnológico global, reforçando a presença latino-americana entre os cem principais polos de inovação do mundo, segundo o relatório da OMPI.

<https://www.bbc.com/portuguese/articles/cx2prv3pm8no>.adaptado.

Questão 01

Em segundo lugar está o polo Tóquio–Yokohama, no Japão, responsável por mais de 10% das patentes internacionais. Para a moradora Dana Yao, o avanço tecnológico japonês é discreto, prático e profundamente humano.

De acordo com as regras de acentuação, é CORRETO afirmar que:

- (A) os vocábulos "está" e "é" são acentuados por serem oxítonos terminados em "a" e "e", respectivamente, constituindo exemplos clássicos da mesma regra de acentuação das palavras cuja sílaba tônica recai sobre a última posição e que finalizam em vogal aberta.
- (B) há três vocábulos acentuados por serem proparoxítonos legítimos, em que a sílaba tônica se localiza na antepenúltima posição, caracterizando a forma mais estável e uniforme de acentuação gráfica da língua portuguesa. Essa classe de palavras abrange, no trecho, vocábulos que denotam tecnicidade e abstração.
- (C) há um vocábulo que recebe acento por ser oxítono terminado em "o", correspondendo à regra geral de acentuação das palavras que finalizam em "a(s)", "e(s)" e "o(s)", as quais, em sua maioria, são grafadas com acento agudo na vogal final para indicar maior intensidade sonora. O termo acentuado segue, portanto, o padrão fonético de tonicidade máxima.
- (D) há dois vocábulos acentuados por serem paroxítonos, porém com terminações diferentes, o que demonstra a aplicação de regras variadas dentro da mesma categoria de tonicidade. O vocábulo "Tóquio" apresenta acento por terminar em ditongo crescente, e o termo "responsável" recebe acento por terminar em "L".

Questão 02

O texto analisa como a inovação tecnológica deixou de ser um fenômeno isolado para se tornar um elemento estruturante das relações econômicas e sociais contemporâneas. Ao citar exemplos de cidades como Shenzhen, Tóquio, São Francisco e Seul, o autor revela que a tecnologia atua não apenas como motor econômico, mas também como mecanismo de

reorganização das dinâmicas urbanas e da interação entre cidadãos e governos.

De acordo com o texto, é CORRETO afirmar que:

- (A) as transformações descritas no texto indicam que o crescimento econômico global é consequência exclusiva da automação e da substituição de mão de obra humana por sistemas de inteligência artificial, o que reforça a redução do papel social das pessoas nas novas estruturas produtivas.
- (B) o Índice de Inovação Global evidencia que o desenvolvimento tecnológico mundial está vinculado a fatores econômicos, científicos e sociais interdependentes, de modo que as cidades mais inovadoras concentram não só investimentos e capital de risco, mas também políticas públicas e práticas culturais.
- (C) as cidades mais inovadoras mencionadas no texto compartilham um modelo homogêneo de progresso, no qual o crescimento tecnológico segue a mesma trajetória em todos os continentes, demonstrando que a globalização eliminou as especificidades regionais e culturais no desenvolvimento urbano.
- (D) a inovação tecnológica é tratada como processo espontâneo e desarticulado, sem ligação com o planejamento estatal, com as instituições científicas ou com o ambiente social das cidades, sendo impulsionada apenas pela iniciativa privada e pelos investimentos diretos de empresas multinacionais.

Questão 03

Entre as experiências recomendadas estão o Henn Na Hotel, em que o check-in é automatizado e o serviço realizado por robôs, o trem autônomo da linha Yurikamome, com vista panorâmica da baía.

De acordo com as regras de acentuação, é CORRETO afirmar que:

- (A) há dois vocábulos acentuados por serem paroxítonos terminados em ditongo, o que representa um dos casos mais recorrentes de acentuação gráfica da língua portuguesa. Nesses casos, a penúltima sílaba recebe a tonicidade e a presença do ditongo final justifica a marca gráfica.
- (B) há um vocábulo que perdeu o acento diferencial após a vigência do novo Acordo Ortográfico, o que reflete a simplificação promovida pela reforma nas grafias que apresentavam distinções baseadas apenas em timbre ou tonicidade vocálica. Essa mudança buscou uniformizar o uso dos acentos gráficos.
- (C) o vocábulo "baía" é acentuado pela regra do "i" tônico que forma hiato e aparece isolado na separação silábica, o que exige o uso do acento gráfico para indicar o rompimento de sílaba e a presença de duas vogais em sílabas distintas.

- (D) há três vocábulos acentuados por serem proparoxítonos, ou seja, por apresentarem a tonicidade na antepenúltima sílaba, conforme a regra geral que determina o uso obrigatório do acento gráfico em todas as palavras dessa categoria.

Questão 04

O texto aborda a transformação das grandes cidades em polos de inovação e tecnologia, destacando como o avanço científico e a automação se entrelaçam com os aspectos sociais, econômicos e culturais.

De acordo com o texto, é CORRETO afirmar que:

- (A) a narrativa enfatiza que o avanço tecnológico substituiu completamente os valores culturais tradicionais, criando uma ruptura definitiva entre o passado e o presente, já que o foco das cidades inovadoras é eliminar costumes antigos e promover a uniformização global do modo de vida urbano, sem espaço para manifestações culturais regionais.
- (B) o texto apresenta a inovação como um movimento essencialmente ocidental, centrado em polos tecnológicos dos Estados Unidos e da Europa, reforçando a ideia de que o avanço científico continua a depender das potências tradicionais e que as regiões asiáticas ainda não possuem protagonismo relevante no cenário global contemporâneo.
- (C) o avanço tecnológico retratado representa uma síntese entre tradição e modernidade, na qual o desenvolvimento científico e a incorporação de novas tecnologias convivem com elementos culturais locais, demonstrando que a inovação não elimina as identidades regionais, mas as transforma em parte do processo de evolução urbana e social.
- (D) o desenvolvimento tecnológico relatado se limita à esfera econômica, sendo descrito como um fenômeno restrito à expansão do capital de risco e à criação de startups, sem interferir no cotidiano dos cidadãos, o que reforça o caráter puramente financeiro das inovações e o distanciamento entre a economia e a vida social das cidades mais avançadas.

Questão 05

A inteligência artificial (IA), os carros autônomos e as fontes de energia verde deixam de ser exceções para se tornarem o padrão em escala global. A inovação avança em ritmo sem precedentes, e novas invenções, registradas em patentes, surgem continuamente em países e cidades de todos os continentes.

De acordo com as regras de concordância verbal, é CORRETO afirmar que:

- (A) o verbo "tornarem" encontra-se no plural porque se refere a um sujeito oracional introduzido por preposição, e, nesse caso, o verbo deve flexionar-se para concordar com o termo principal que se segue, o substantivo "padrão", estabelecendo uma concordância ideológica com o predicativo.
- (B) o verbo "avança" concorda com o termo "ritmo", que funciona como adjunto adverbial de intensidade, reforçando a velocidade do processo de inovação e justificando a permanência do verbo na forma singular, já que o sujeito é composto e se encontra posposto no enunciado, exigindo flexão verbal invariável.
- (C) o verbo "deixam" encontra-se no plural porque tem como núcleo do sujeito uma enumeração composta por três elementos coordenados — "inteligência artificial", "carros autônomos" e "fontes de energia verde" —, o que exige a concordância verbal na forma plural. Essa construção reforça o caráter cumulativo do sujeito composto, unindo diferentes fenômenos tecnológicos.
- (D) o verbo "surgem" concorda com o termo "patentes", núcleo do sujeito, que aparece no plural e indica uma relação de subordinação com o verbo "registradas", de modo que ambos os vocábulos mantêm dependência sintática e flexão idêntica para garantir coesão entre as ideias de aparecimento e registro das invenções.

Questão 06

O texto evidencia que o avanço tecnológico nas cidades mais inovadoras do mundo não é apenas um fenômeno técnico, mas também uma experiência vivida pelos cidadãos. As descrições de moradores como Jamie River, Dana Yao e Ritesh Patel revelam que o contato direto com a tecnologia redefine a forma de perceber o espaço urbano, o trabalho e as relações sociais, aproximando o cotidiano daquilo que antes era considerado futurista.

De acordo com o texto, é CORRETO afirmar que:

- (A) os depoimentos dos moradores indicam que a vida nas cidades inovadoras é marcada pelo isolamento e pela dependência excessiva das máquinas, o que provoca o afastamento das pessoas e a perda do senso comunitário, uma vez que a automação substituiu os encontros sociais e reduz a interação humana a relações mediadas por dispositivos tecnológicos.
- (B) o texto descreve a experiência dos entrevistados como exemplo de resistência ao uso da tecnologia, destacando a dificuldade dos cidadãos em aceitar as inovações e o temor de que o avanço técnico represente uma ameaça à autonomia humana e à preservação dos valores tradicionais.

- (C) o relato sobre os moradores e visitantes das cidades inovadoras tem caráter predominantemente crítico, pois revela a insatisfação generalizada com a automatização e com o uso de inteligência artificial, sugerindo que as promessas de eficiência não se concretizaram e que o avanço técnico resultou em perda de qualidade de vida nas grandes metrópoles.
- (D) a percepção dos moradores das cidades citadas demonstra que a inovação tecnológica está profundamente incorporada à experiência humana, influenciando o modo como as pessoas consomem, se locomovem e interagem, mas sem eliminar os vínculos sociais e culturais.

Questão 07

Em quinto lugar, Seul, na Coreia do Sul, responde por 5,4% dos pedidos de patentes globais e é líder asiática em investimentos de capital de risco. O morador Chris Oberman afirma que a busca pela inovação vem da escassez de recursos naturais: "Há um impulso coletivo para crescer e não ficar para trás."

De acordo com as regras de concordância nominal, é CORRETO afirmar que:

- (A) o adjetivo "coletivo" concorda com o substantivo "crescer", uma vez que este expressa a ideia de ação conjunta e retoma o valor semântico do adjetivo, formando uma relação de equivalência que justifica a flexão de gênero e número.
- (B) o adjetivo "naturais" concorda com o substantivo "escassez", ao qual se refere diretamente, configurando um caso de concordância atrativa, pois o adjetivo plural acompanha o sentido coletivo da palavra singular.
- (C) o adjetivo "asiática" concorda em gênero e número com o substantivo "líder", núcleo do predicativo do sujeito, e mantém com ele a relação típica de concordância nominal entre adjetivo e substantivo, expressando o valor de origem geográfica atribuído ao termo.
- (D) o adjetivo "globais" concorda com o substantivo "pedidos", núcleo do termo "pedidos de patentes globais", já que ambos estão no plural, e o adjetivo qualifica diretamente o substantivo que o antecede, expressando a abrangência dos registros em escala mundial.

Questão 08

Para compreender como a tecnologia influencia a vida cotidiana, a BBC conversou com moradores dos cinco principais polos de inovação do mundo, explorando de que forma esses ambientes transformam o cotidiano de quem vive neles e oferecem aos visitantes experiências futurísticas antes mesmo que elas cheguem a outras regiões.

De acordo com as regras de concordância verbal, é CORRETO afirmar que:

- (A) o verbo "oferecem" apresenta flexão plural em concordância com o termo "de quem vive neles", expressão que retoma o conjunto dos moradores mencionados anteriormente e sugere a ideia de pluralidade implícita no pronome "quem", que, embora invariável, faz referência a vários indivíduos. A forma verbal plural reforçaria essa noção de multiplicidade associada aos sujeitos do enunciado.
- (B) o verbo "conversou" encontra-se no singular porque tem como sujeito o substantivo próprio "BBC", núcleo singular e explícito da oração, o que determina a flexão verbal nessa forma. A estrutura evidencia um sujeito simples, em que a entidade jornalística exerce a ação de dialogar com os moradores mencionados, configurando uma concordância direta e obrigatória entre verbo e sujeito.
- (C) o verbo "cheguem" flexiona-se no plural porque concorda com o sujeito oracional composto "elas", pronome que retoma o termo "experiências futurísticas", e indica uma ação hipotética, expressa no modo subjuntivo, representando eventos que ainda não ocorreram, mas são esperados.
- (D) o verbo "influencia" concorda com o sujeito composto "tecnologia e vida cotidiana", expressando a relação de reciprocidade entre ambos os termos e, por isso, permanece no singular para preservar a coerência do período e a harmonia semântica entre causa e consequência.

Questão 09

O texto apresenta uma análise comparativa entre diferentes polos de inovação no mundo, mostrando como fatores históricos, econômicos e culturais influenciam o modo como cada cidade se desenvolve tecnologicamente. Embora o avanço da inteligência artificial, da automação e da energia limpa seja global, a distribuição desses benefícios não ocorre de forma uniforme.

De acordo com o texto, é CORRETO afirmar que:

- (A) a presença de cidades latino-americanas no ranking da OMPI demonstra que o continente já ocupa posição de protagonismo mundial na produção de tecnologia e inovação, ultrapassando inclusive centros tradicionais da Europa e da Ásia em volume de patentes e investimentos em pesquisa científica e tecnológica.
- (B) o relatório da OMPI demonstra que a inovação tecnológica é um fenômeno concentrado, pois os cem maiores polos de inovação respondem pela maior parte das patentes e do capital de risco mundiais, revelando que o progresso científico e digital tende a se consolidar nas regiões com maior estrutura econômica, educacional e institucional.

- (C) o texto afirma que as regiões mais inovadoras do planeta são aquelas que conseguiram eliminar completamente as desigualdades sociais e econômicas, utilizando a tecnologia como instrumento de equilíbrio global, capaz de assegurar condições homogêneas de acesso à ciência e aos serviços digitais em todas as partes do mundo.
- (D) o relatório da OMPI indica que o ritmo de inovação é homogêneo entre os continentes, e que as cidades analisadas apresentam níveis semelhantes de investimento, infraestrutura e resultados científicos, evidenciando uma uniformização dos processos tecnológicos em escala mundial.

Questão 10

A quarta posição pertence a Pequim, que lidera em número de publicações científicas e se destaca por combinar alta tecnologia e tradição. A futurista Elle Farrell-Kingsley descreve a cidade como um ambiente em que inovação, cultura e qualidade de vida coexistem.

De acordo com as regras de concordância nominal, é CORRETO afirmar que:

- (A) o adjetivo "futurista" concorda em gênero e número com o substantivo "Elle Farrell-Kingsley", funcionando como predicativo e podendo, portanto, variar para "futurísticos" caso houvesse referência a vários profissionais.
- (B) o adjetivo "alta" concorda com o substantivo "tecnologia", mas também se estende semanticamente a "tradição", configurando um caso de concordância atrativa, na qual o adjetivo no singular se refere a dois núcleos de gêneros diferentes unidos pela conjunção "e".
- (C) o adjetivo "científicas" concorda em gênero e número com o substantivo "publicações", núcleo do termo "número de publicações científicas", mantendo com ele a relação de subordinação característica dos adjetivos restritivos que especificam o substantivo determinado.
- (D) o adjetivo "inovação" exerce função adjetiva em relação a "ambiente", conferindo-lhe valor qualificativo e de intensidade, motivo pelo qual poderia variar para "inovacionais" se o sujeito fosse plural.

Questão 11

As funções de marcadores e numeração do Microsoft Word são utilizadas para organizar informações, estruturar ideias e facilitar a leitura de tópicos nos documentos. A função permite criar listas simples e níveis hierárquicos. Acerca dessas funcionalidades, analise as afirmativas a seguir e assinale V (verdadeiro) ou F (falso):

() O usuário pode modificar listas já criadas no Word, trocando os marcadores originais por símbolos personalizados ou até por imagens, sem precisar refazer o texto existente.

() O Word não permite criar listas com vários níveis de numeração; para isso, é necessário aplicar manualmente o número e o recuo de cada linha.

() A ferramenta "Lista numerada em vários níveis" permite que diferentes estilos de numeração (como 1., 1.1, 1.1.1) sejam configurados de forma hierárquica e automática.

() Quando se cria uma lista numerada vinculada a estilos de título, qualquer alteração de formato feita na lista não afeta a estrutura do sumário automático.

() É possível salvar um estilo de lista personalizado, que inclui o tipo de marcador, o espaçamento e os níveis de recuo, para ser reutilizado em outros documentos.

Marque a alternativa que apresenta a sequência **correta** do itens acima, de cima para baixo:

- (A) V, F, V, F, F
(B) V, V, V, F, V
(C) V, F, V, F, V
(D) F, F, V, F, V

Questão 12

A ferramenta de Validação de Dados é amplamente utilizada para manter a integridade das informações inseridas em planilhas, permitindo restringir, controlar e orientar o preenchimento das células. Acerca deste recurso e seu funcionamento no Excel, julgue as afirmativas abaixo:

I. É possível limitar a entrada de valores em uma célula apenas a números inteiros dentro de um intervalo definido, como entre 1 e 100, utilizando critérios configurados no tipo "Número inteiro".

II. O uso de mensagens de entrada na validação de dados serve apenas para exibir alertas de erro, não sendo possível inserir instruções ou orientações para o usuário.

III. A criação de uma lista suspensa pode ser feita informando manualmente os itens separados por ponto e vírgula ou referenciando um intervalo de células com os valores permitidos.

IV. É possível combinar a validação de dados com fórmulas personalizadas, que avaliam condições específicas e retornam verdadeiro ou falso, determinando se a entrada será aceita.

Assinale a alternativa correta:

- (A) Apenas as afirmativas II e IV são verdadeiras.
(B) Apenas as afirmativas I, III e IV são verdadeiras.
(C) As afirmativas I, II, III e IV são verdadeiras.
(D) Apenas as afirmativas II, III e IV são verdadeiras.

Questão 13

O uso das redes sociais tem ampliado o debate sobre privacidade e controle de informações pessoais. Usuários frequentemente compartilham dados sensíveis

sem perceber o alcance público das postagens, enquanto plataformas digitais utilizam algoritmos para monitorar e armazenar comportamentos. Sobre as práticas de segurança e proteção de dados pessoais em ambientes de redes sociais, analise as afirmativas abaixo:

- I. Ajustar as configurações de privacidade permite restringir quem pode visualizar publicações, marcadores de fotos e informações pessoais, reduzindo a exposição indevida.
- II. A exclusão de uma conta de rede social elimina de forma imediata e definitiva todos os dados já armazenados nos servidores da plataforma.
- III. Evitar o compartilhamento de informações pessoais, como localização em tempo real e dados de documentos, é uma medida de prevenção contra golpes e fraudes digitais.
- IV. O aceite automático de solicitações de amizade ou conexões não representa risco à privacidade, uma vez que a filtragem de segurança é feita pela própria rede social.

Assinale a alternativa **correta**:

- (A) As afirmativas I, II, III e IV são verdadeiras.
- (B) Apenas as afirmativas I e III são verdadeiras.
- (C) Apenas as afirmativas I, II e III são verdadeiras.
- (D) Apenas as afirmativas III e IV são verdadeiras.

Questão 14

A função PONTO DE RESTAURAÇÃO do sistema operacional Windows é um recurso associado à estabilidade e à recuperação do ambiente em situações de falha. Esse mecanismo atua criando registros que permitem reverter o estado do sistema a um momento anterior, preservando a integridade do sistema operacional e dos aplicativos. Sobre funcionamento e as características dos pontos de restauração, assinale a alternativa **correta**:

- (A) O ponto de restauração apaga automaticamente todos os arquivos pessoais do usuário criados após a data de sua geração, garantindo que o sistema volte ao estado exato anterior, sem resíduos de dados.
- (B) O recurso de ponto de restauração substitui integralmente a necessidade de backups regulares, pois mantém cópias automáticas de todos os conteúdos do disco rígido em intervalos predefinidos.
- (C) Ao ser ativado, o ponto de restauração realiza uma cópia completa de todos os arquivos do sistema e de dados, incluindo documentos, imagens e vídeos, com o objetivo de uma recuperação total do computador.
- (D) A restauração do sistema permite reverter alterações em configurações e drivers instalados, sem afetar os arquivos pessoais do usuário, sendo útil principalmente após atualizações problemáticas.

Questão 15

Os modelos do Microsoft Word constituem um recurso para padronizar documentos e otimizar o processo de formatação, garantindo consistência e economia de tempo em relatórios, ofícios, contratos e outros tipos de texto. Com base nas propriedades e no funcionamento dos modelos do Word, analise as afirmativas a seguir:

- I. Um modelo no Word é um arquivo base que armazena configurações de formatação, estilos de parágrafo, fontes, margens e demais elementos estruturais que servem como referência para novos documentos.
- II. Os modelos possuem a extensão padrão .dotx, e quando contêm macros associadas, utilizam a extensão .dotm, permitindo a execução automatizada de tarefas no documento.
- III. Alterações feitas em um documento gerado a partir de um modelo modificam automaticamente o arquivo original do modelo, uma vez que ambos permanecem vinculados de forma permanente.
- IV. É possível criar modelos personalizados e defini-los como padrão para novos documentos, substituindo o modelo Normal.dotx que o Word utiliza por padrão.

Assinale a alternativa correta:

- (A) Apenas as afirmativas I, II e IV são verdadeiras.
- (B) Apenas as afirmativas II e III são verdadeiras.
- (C) Apenas as afirmativas I, III e IV são verdadeiras.
- (D) As afirmativas I, II, III e IV são verdadeiras.

Questão 16

A proteção das informações digitais na internet não depende apenas de mecanismos de segurança ativos, mas também de estratégias de recuperação diante de falhas, perdas ou ataques cibernéticos. Dentre essas estratégias, o backup destaca-se como uma das práticas mais recomendadas para preservar a integridade e a disponibilidade dos dados em ambientes pessoais e corporativos. Considerando boas práticas relacionadas ao uso de backup, assinale a alternativa **correta**:

- (A) O modelo conhecido como "3-2-1" recomenda ter três cópias dos dados, armazenadas em pelo menos dois tipos de mídia diferentes, sendo uma delas mantida fora do local principal.
- (B) Backups automáticos agendados são desnecessários, pois a recuperação de dados só é eficiente quando feita manualmente pelo usuário, evitando sobrescritas acidentais.
- (C) Manter apenas uma cópia de segurança em um dispositivo conectado permanentemente ao computador principal garante maior agilidade no processo de restauração, sem comprometer a segurança.
- (D) O armazenamento em nuvem elimina completamente a necessidade de backups locais, uma vez que os provedores de serviço asseguram proteção total contra falhas e perda de dados.

Questão 17

Analise as afirmativas a seguir sobre as funções de cálculo condicional do Microsoft Excel e assinale V (verdadeiro) ou F (falso):

(___) A função SE permite definir uma condição lógica e retornar um valor caso ela seja verdadeira e outro se for falsa, sendo possível aninhar várias funções SE dentro de uma mesma fórmula.

(___) A função SOMASES realiza a soma de valores com base em um único critério, enquanto SOMASE permite múltiplos critérios em colunas diferentes.

(___) A função CONT.SE serve para contar quantas células atendem a um critério específico, mas não diferencia letras maiúsculas de minúsculas.

(___) A função MÉDIASE devolve a média apenas dos valores que atendem a uma condição, funcionando de forma semelhante à SOMASE, mas aplicando o cálculo de média em vez da soma.

(___) A função SEERRO é utilizada para substituir mensagens de erro como #DIV/0! ou #N/D por outro texto definido pelo usuário, o que ajuda a tornar relatórios mais limpos e compreensíveis.

Assinale a alternativa que apresenta a sequência correta dos itens acima, de cima para baixo:

- (A) F, F, F, V, V
- (B) F, F, V, V, F
- (C) V, F, V, V, V
- (D) V, F, F, V, F

Questão 18

O comportamento do usuário passou a ter um papel determinante na manutenção da segurança das informações com o aumento das atividades digitais, mesmo utilizando antivírus e firewalls, o fator humano continua sendo o ponto mais vulnerável nas redes. Considerando práticas seguras de navegação e uso da Internet, assinale a alternativa correta:

- (A) Senhas complexas, compostas por letras maiúsculas, minúsculas, números e símbolos, reduzem significativamente o risco de acesso indevido às contas pessoais e corporativas.
- (B) É seguro inserir dados bancários em sites de comércio eletrônico mesmo sem o protocolo HTTPS, desde que o site seja amplamente conhecido pelos usuários.
- (C) O uso de redes Wi-Fi abertas é recomendado para o envio de documentos sigilosos, pois facilita a transmissão sem interferências.
- (D) Desativar o firewall do sistema operacional ao utilizar redes públicas pode aumentar o desempenho da conexão sem comprometer a segurança, desde que o antivírus esteja atualizado.

Questão 19

Matheus é assistente administrativo e precisa identificar rapidamente na planilha do Excel quais produtos tiveram vendas acima da média em uma tabela de 50 itens. Ele possui os valores das vendas na coluna C (de C2 até C51) e deseja destacar AUTOMATICAMENTE as células que superam a média geral dessa coluna, sem precisar comparar valor por valor. Considerando os recursos do Microsoft Excel, assinale a alternativa que apresenta corretamente o procedimento adequado para ele atingir esse objetivo:

- (A) Inserir uma Tabela Dinâmica e escolher a opção "Realçar valores maiores que a média" nas configurações de campo.
- (B) Usar o Classificar do menor para o maior e depois aplicar manualmente uma cor nas linhas de maior valor.
- (C) Criar uma fórmula =MÉDIA(C2:C51)>C2 dentro de cada célula para alterar a cor das que estiverem acima da média.
- (D) Aplicar Formatação Condicional com uma nova regra do tipo "Fórmula", usando a expressão =C2>MÉDIA(\$C\$2:\$C\$51)

Questão 20

No ambiente do sistema operacional Windows, a utilização de teclas de atalho representa um importante recurso, permitindo acesso rápido a comandos, janelas e funções do sistema sem depender do uso do mouse. Acerca deste recurso, julgue as afirmativas a seguir:

- I. A combinação Alt + Tab possibilita alternar rapidamente entre as janelas abertas, apresentando uma visualização dos programas em execução.
- II. O atalho Ctrl + Shift + Esc abre diretamente o Gerenciador de Tarefas, dispensando o menu intermediário acessado por Ctrl + Alt + Del.
- III. A sequência Windows + D minimiza todas as janelas abertas e exibe a área de trabalho, permitindo retorno imediato ao pressioná-la novamente.
- IV. A combinação Alt + F4, quando usada em uma janela ativa, apenas minimiza o aplicativo atual, mantendo-o em execução em segundo plano.

Assinale a alternativa correta:

- (A) Apenas as afirmativas I, II e IV são verdadeiras.
- (B) As afirmativas I, II, III e IV são verdadeiras.
- (C) Apenas as afirmativas I, II e III são verdadeiras.
- (D) Apenas as afirmativas II, III e IV são verdadeiras.

CONHECIMENTOS ESPECÍFICOS

Questão 21

A adesão aos tecidos dentais é um processo fundamental na odontologia restauradora, envolvendo interações químicas e micromecânicas entre o material adesivo e os substratos dentinário e adamantino. Acerca do assunto, registre V, para as afirmativas verdadeiras, e F, para as falsas:

(___) A camada híbrida formada na dentina resulta da infiltração de monômeros resinosos na zona desmineralizada da dentina, promovendo união micromecânica entre o adesivo e o colágeno exposto.

(___) O condicionamento ácido do esmalte com ácido fosfórico a 37% promove dissolução seletiva das fibrilas de colágeno, favorecendo a penetração dos monômeros e aumentando a resistência adesiva.

(___) A presença de smear layer intacta favorece a penetração do adesivo e aumenta a durabilidade da união adesiva, especialmente em sistemas de condicionamento total.

(___) Em sistemas adesivos autocondicionantes, não há fase de enxágue, o que reduz o risco de colapso das fibras colágenas, porém tende a resultar em menor profundidade de desmineralização do substrato dentinário.

Após análise, assinale a alternativa que apresenta a sequência correta dos itens acima, de cima para baixo:

- (A) F, F, V, V.
- (B) V, F, F, F.
- (C) V, V, V, V.
- (D) V, F, F, V.

Questão 22

No contexto da atenção básica à saúde, o Ministério da Saúde implementou programas voltados à promoção da saúde bucal, prevenção de doenças e ampliação do acesso a tratamentos odontológicos. O cirurgião-dentista atua junto à equipe multiprofissional considerando diretrizes, metas e indicadores de desempenho que orientam o planejamento de ações populacionais e individuais. Com base nas especificidades da Política Nacional de Saúde Bucal, assinale a alternativa correta.

- (A) A Política Nacional de Saúde Bucal prioriza ações curativas em hospitais de referência, deixando de lado a prevenção e promoção em unidades básicas de saúde.
- (B) O Programa Brasil Sorridente prevê a incorporação de equipes de Saúde Bucal na Atenção Básica, com dentistas, auxiliares e técnicos de saúde bucal, além da oferta de serviços de média e alta complexidade, incluindo próteses dentárias e tratamentos especializados.

(C) A Política Nacional de Saúde Bucal recomenda a realização de fluorização apenas em consultórios odontológicos privados, sendo desnecessária a fluorização da água e de cremes dentais utilizados pela população.

(D) O monitoramento das ações da saúde bucal é feito por meio de indicadores epidemiológicos nacionais, não havendo instrumentos para avaliação de desempenho das equipes em serviços locais.

Questão 23

A gengivite é uma condição inflamatória das gengivas, frequentemente associada ao acúmulo de biofilme dental. Embora seja reversível com medidas de higiene oral adequadas, o seu reconhecimento precoce é essencial para prevenir a progressão para periodontite, que envolve destruição do tecido de suporte dental. Considerando os aspectos clínicos e de prevenção da gengivite, analise as afirmativas a seguir e assinale a correta.

- (A) A gengivite clínica está sempre associada à perda de inserção periodontal e reabsorção óssea, mesmo em casos leves ou iniciais.
- (B) A gengivite não apresenta sinais clínicos visíveis, como vermelhidão, edema ou sangramento gengival, sendo somente detectável por exames radiográficos.
- (C) O principal fator etiológico da gengivite é o biofilme dental, sendo a inflamação reversível com remoção adequada da placa e medidas de higiene oral consistentes.
- (D) A gengivite ocorre em pacientes adultos, não sendo observada em crianças ou adolescentes, independentemente dos hábitos de higiene bucal.

Questão 24

A radiologia odontológica é uma ferramenta essencial para o diagnóstico e o planejamento terapêutico, permitindo a avaliação detalhada de estruturas ósseas e dentárias. Acerca do assunto, registre V, para as afirmativas verdadeiras, e F, para as falsas:

(___) A radiografia panorâmica apresenta maior resolução e menor ampliação de imagem quando comparada à radiografia periapical, sendo indicada para avaliação de detalhes apicais e periodontais.

(___) Na radiografia periapical, o uso da técnica do paralelismo proporciona imagens com mínima distorção geométrica, pois o filme é posicionado paralelo ao longo eixo do dente e o feixe de raios X é direcionado perpendicularmente a ambos.

(___) A subexposição radiográfica, caracterizada por tempo de exposição insuficiente, resulta em imagens excessivamente escuras devido ao aumento do contraste entre as estruturas.

(___) A tomografia computadorizada de feixe cônico (TCFC) fornece imagens tridimensionais com alta precisão e baixa dose de radiação, permitindo avaliação volumétrica das estruturas maxilofaciais.

Após análise, assinale a alternativa que apresenta a sequência correta dos itens acima, de cima para baixo:

- (A) F, V, F, V.
- (B) V, F, F, F.
- (C) V, V, V, V.
- (D) F, F, V, V.

Questão 25

A atuação dos profissionais de odontologia no Sistema Único de Saúde - SUS envolve prevenção, promoção da saúde bucal, diagnóstico e tratamento de condições orais, integrando-se a estratégias intersetoriais e programas coletivos de saúde. Considerando a organização e funcionamento do SUS, analise as afirmativas a seguir.

I. A Estratégia Saúde da Família (ESF) incorpora a atuação odontológica por meio do Programa de Saúde Bucal (PSB), com equipes multidisciplinares que incluem cirurgiões-dentistas e auxiliares, responsáveis por ações preventivas e curativas em âmbito comunitário.

II. A integralidade do cuidado em odontologia no SUS implica que o cirurgião-dentista deve atuar não apenas no tratamento de doenças bucais individuais, mas também em atividades coletivas de promoção da saúde, educação em saúde e controle de fatores de risco.

III. O financiamento da atenção odontológica no SUS ocorre de forma tripartite, envolvendo recursos federais, estaduais e municipais, sendo obrigatória a aplicação de recursos em ações de prevenção, tratamento e vigilância em saúde bucal, respeitando as diretrizes do pacto federativo.

Assinale a alternativa que apresenta as proposições CORRETAS.

- (A) II.
- (B) I, II e III.
- (C) I e II.
- (D) I e III.

Questão 26

A patologia bucal estuda alterações morfológicas, funcionais e clínicas dos tecidos da cavidade oral, permitindo o diagnóstico precoce de lesões, a prevenção de complicações e a definição do tratamento adequado. Reconhecer características clínicas e histopatológicas é essencial para diferenciar condições benignas de lesões potencialmente malignas. Considerando conceitos de patologia bucal, analise as afirmativas a seguir e marque a correta.

- (A) A candidíase oral manifesta-se principalmente em adultos jovens saudáveis e é caracterizada por lesões indolores de coloração branca que não podem ser removidas por raspagem.

- (B) A leucoplasia oral é considerada uma lesão precursora de malignidade com risco de transformação em carcinoma espinocelular, sendo mais frequentemente observada em regiões de mucosa alveolar em pacientes jovens.
- (C) O carcinoma espinocelular oral representa a neoplasia maligna mais frequente na cavidade oral, estando comumente associado ao consumo de tabaco, álcool e à infecção pelo HPV, afetando principalmente mucosa jugal, língua e assoalho da boca.
- (D) O granuloma piogênico é uma lesão maligna rara da cavidade oral, geralmente associada a transformação epitelial e alta taxa de recorrência mesmo após excisão cirúrgica completa.

Questão 27

A correta nomenclatura e classificação das lesões e cavidades dentárias é fundamental para o diagnóstico, planejamento do tratamento e comunicação entre profissionais. Sistemas como a classificação de Black e as modificações modernas permitem descrever a localização, extensão e profundidade das lesões, orientando intervenções restauradoras adequadas. Considerando os conceitos de nomenclatura e classificação de lesões e cavidades, analise as afirmativas a seguir.

I. A classificação de Black, tradicionalmente utilizada para cavidades, define cinco classes de acordo com a localização da lesão; entretanto, não considera lesões de superfície proximal de dentes anteriores nem lesões cervicais, que foram posteriormente incluídas em modificações da classificação.

II. Lesões de Classe V, segundo Black, correspondem a cavidades localizadas na região cervical de dentes anteriores e posteriores, geralmente associadas a cárie radicular ou abrasão/erosão, podendo ser facilmente restauradas com técnicas diretas de resina composta.

III. Cavidades de Classe II, de acordo com Black, correspondem a dentes anteriores, incluindo incisivos e caninos, sendo tratadas preferencialmente com restaurações indiretas em ouro ou cerâmica.

Assinale a alternativa que apresenta as proposições CORRETAS.

- (A) II.
- (B) I, II e III.
- (C) I e III.
- (D) I e II.

Questão 28

A prevenção e o controle das doenças bucais envolvem estratégias clínicas e comunitárias que visam reduzir a incidência e a gravidade de cárie dentária, doenças periodontais e outras afecções orais. Essas estratégias incluem medidas de higiene, programas educativos, aplicação de agentes tópicos e controle de fatores de risco. Acerca do assunto, registre V, para as afirmativas

verdadeiras, e F, para as falsas:

(___) A aplicação tópica de flúor só é devidamente eficaz na prevenção da cárie dentária quando realizada em consultório, não havendo efeito significativo em programas domiciliares.

(___) O controle dietético não exerce impacto relevante na prevenção da cárie, pois o consumo de açúcares não está relacionado à desmineralização dentária.

(___) Programas comunitários de educação em saúde bucal não têm efeito comprovado sobre a redução da incidência de cárie em crianças e adolescentes, sendo apenas medidas complementares.

(___) A escovação diária com creme dental fluoretado, associada ao uso de fio dental, é a medida mais importante para reduzir a formação de biofilme e prevenir cárie e doença periodontal.

Após análise, assinale a alternativa que apresenta a sequência correta dos itens acima, de cima para baixo:

- (A) V, V, V, V.
- (B) F, F, F, V.
- (C) V, F, F, F.
- (D) F, F, V, V.

Questão 29

A periodontite é uma doença inflamatória crônica que afeta os tecidos de suporte dos dentes, resultante da interação entre o biofilme bacteriano e a resposta imune do hospedeiro. Acerca do assunto, registre V, para as afirmativas verdadeiras, e F, para as falsas:

(___) A periodontite é primariamente causada por uma única espécie bacteriana (por exemplo *Porphyromonas gingivalis*), de modo que o uso rotineiro de antibiótico sistêmico isoladamente, sem terapia mecânica, é a conduta de escolha para a maioria dos casos.

(___) A classificação atual recomenda avaliar estadiamento (severidade e complexidade do caso) e graduação (velocidade de progressão e fatores de risco, como tabagismo e diabetes), informação que orienta planejamento e prognóstico.

(___) Tabagismo e diabetes mal controlado não influenciam de forma consistente a resposta ao tratamento periodontal e, portanto, não precisam ser considerados na estimativa de prognóstico ou na escolha das estratégias de tratamento.

(___) A terapia inicial é a terapia mecânica (raspagem e alisamento radicular) e, embora frequentemente reduza profundidades de sondagem, em defeitos intrabony avançados ou em doença avançada localizada pode ser necessária terapia cirúrgica e/ou procedimentos regenerativos.

Após análise, assinale a alternativa que apresenta a sequência correta dos itens acima, de cima para baixo:

- (A) V, F, F, V.
- (B) F, V, V, F.

(C) F, F, V, F.

(D) F, V, F, V.

Questão 30

Um adolescente apresenta lesões iniciais de cárie em superfícies oclusais dos molares permanentes. Durante a avaliação clínica, o dentista considera fatores como composição da saliva, presença de biofilme, dieta e susceptibilidade do hospedeiro, buscando identificar medidas preventivas e estratégias restauradoras. Com base nesse cenário clínico, analise os determinantes biológicos envolvidos na formação e progressão da lesão de cárie e assinale a alternativa correta.

- (A) A presença de flúor na água potável não influencia o desenvolvimento de lesões iniciais de cárie, sendo apenas importante para restaurações já realizadas.
- (B) O principal determinante biológico da cárie dentária é a composição genética do paciente, sendo que fatores ambientais como dieta e higiene oral não influenciam significativamente a progressão da lesão.
- (C) A saliva exerce papel protetor contra cárie, por meio de efeito tampão, ação antimicrobiana e fornecimento de minerais para remineralização, contribuindo para a modulação da atividade da lesão.
- (D) O biofilme dental é composto por bactérias cariogênicas, sendo a diversidade microbiana irrelevante para a patogênese da cárie.

Questão 31

Um paciente adulto apresenta uma cavidade de Classe II em pré-molar superior, resultante de cárie proximal profunda, sem envolvimento pulpar. O dentista decide realizar restauração direta utilizando material restaurador estético, considerando fatores como adaptação marginal, resistência mecânica e polimerização adequada. No planejamento do procedimento, aspectos relacionados à técnica de adesão e à contração do material durante a polimerização são avaliados para garantir durabilidade e integridade da restauração. Com base nesse contexto clínico, assinale a alternativa correta sobre a utilização de resinas compostas neste caso.

- (A) A contração de polimerização das resinas compostas é desprezível em cavidades proximais e não influencia a formação de microinfiltração ou sensibilidade pós-operatória.
- (B) O fotopolimerizador deve ser utilizado apenas por alguns segundos, já que o tempo prolongado pode causar aquecimento excessivo do dente e prejudicar a cura do material.
- (C) A técnica incremental é recomendada para restaurações profundas, pois reduz o efeito da contração de polimerização e melhora a adaptação marginal do material.
- (D) O condicionamento ácido do esmalte não é necessário em restaurações de resina composta, pois a adesão química do material é suficiente para garantir selamento e retenção.

Questão 32

O amálgama dental é um material restaurador amplamente utilizado há mais de um século, reconhecido por sua resistência, durabilidade e baixo custo. Apesar da crescente substituição por materiais estéticos, ainda é empregado em situações específicas que exigem resistência mecânica e longevidade clínica. Acerca do assunto, registre V, para as afirmativas verdadeiras, e F, para as falsas:

(___) A liga de amálgama convencional é composta predominantemente por prata, estanho e cobre, sendo o mercúrio incorporado no momento da trituração para formar a matriz metálica.

(___) As ligas de alto cobre foram desenvolvidas para eliminar a fase gama-2 (Sn-Hg), responsável por menor resistência e maior corrosão, melhorando as propriedades mecânicas e a longevidade clínica da restauração.

(___) A condensação adequada do amálgama deve ser realizada de forma lenta e com baixa pressão para evitar o extravasamento de mercúrio livre e reduzir a porosidade da restauração.

(___) A expansão tardia pode ocorrer quando há contaminação por umidade durante a manipulação, devido à reação entre o zinco presente na liga e a água, liberando gás hidrogênio e causando aumento volumétrico.

Após análise, assinale a alternativa que apresenta a sequência correta dos itens acima, de cima para baixo:

- (A) F, F, V, V.
- (B) V, F, F, F.
- (C) V, V, V, V.
- (D) V, V, F, V.

Questão 33

O flúor é um agente preventivo amplamente utilizado na odontologia para reduzir a incidência de cárie dentária. Sua aplicação pode ocorrer em níveis comunitários, como na água e no sal, ou de forma tópica, por meio de cremes dentais, géis e vernizes, sendo essencial conhecer a dosagem, frequência e forma de aplicação para maximizar os benefícios e minimizar riscos. Sobre o uso do flúor na prevenção da cárie dentária, analise as afirmativas a seguir.

I. O uso tópico de cremes dentais fluoretados é eficaz na prevenção de cáries, atuando diretamente sobre o esmalte dentário e promovendo remineralização das lesões iniciais.

II. A ingestão de fluoreto pela água de abastecimento público em níveis recomendados (0,7 mg/L) tem efeito sistêmico e não apresenta riscos de fluorose dentária, mesmo em crianças pequenas.

III. Vernizes e géis fluoretados aplicados profissionalmente podem ser usados em crianças de alto risco, com intervalos de aplicação ajustados à

necessidade individual, contribuindo para a redução da progressão de cáries.

Assinale a alternativa que apresenta as proposições CORRETAS.

- (A) I, II e III.
- (B) I e III.
- (C) II.
- (D) I.

Questão 34

O biofilme dental é uma comunidade microbiana estruturada que se adere à superfície dentária e aos tecidos periodontais, sendo o principal agente etiológico das doenças periodontais. A mineralização desse biofilme leva à formação do cálculo dental, que atua como fator retentivo de placa e influencia a resposta inflamatória do hospedeiro. Acerca do assunto, registre V, para as afirmativas verdadeiras, e F, para as falsas:

(___) O cálculo dental é formado pela deposição de sais inorgânicos da saliva, sem influência das bactérias presentes no biofilme.

(___) O biofilme dental é organizado em camadas, com a presença de espécies bacterianas específicas na superfície e na interface com o dente, e a matriz extracelular protege as bactérias contra agentes antimicrobianos.

(___) A remoção mecânica do biofilme e do cálculo é desnecessária em pacientes com gengiva saudável, pois a saliva tem capacidade de dissolver completamente os depósitos minerais sem intervenção clínica.

(___) A formação do cálculo supragengival é predominantemente influenciada pelos minerais presentes na saliva, enquanto o cálculo subgengival é majoritariamente derivado do fluido gengival e exsudato inflamatório.

Após análise, assinale a alternativa que apresenta a sequência correta dos itens acima, de cima para baixo:

- (A) V, F, F, F.
- (B) V, V, V, V.
- (C) F, F, V, V.
- (D) F, V, F, V.

Questão 35

As doenças periodontais são processos inflamatórios complexos que afetam o periodonto, resultando de interações entre biofilme microbiano e resposta imune do hospedeiro. A compreensão da patogênese envolve fatores microbiológicos, imunológicos e genéticos, sendo essencial para prevenir a progressão da gengivite para periodontite. Considerando a patogênese das doenças periodontais, analise as afirmativas abaixo e assinale a verdadeira.

- (A) A inflamação periodontal não está associada à liberação de citocinas pró-inflamatórias, como IL-1 β , TNF- α e IL-6, sendo um processo localmente restrito ao tecido gengival sem efeito sistêmico.
- (B) As doenças periodontais têm início em indivíduos imunocomprometidos, não ocorrendo em pessoas com sistema imunológico saudável, mesmo na presença de biofilme dental.
- (C) A periodontite resulta de uma interação complexa entre biofilme microbiano, resposta inflamatória do hospedeiro e fatores de risco genéticos e ambientais, levando à destruição do ligamento periodontal e reabsorção óssea alveolar.
- (D) A colonização bacteriana do sulco gengival por microrganismos gram-positivos estritamente aeróbicos é o principal fator determinante da destruição periodontal, independentemente da resposta imunológica do hospedeiro.

Conhecimentos Específicos

Questão 36

O Núcleo de Apoio à Saúde da Família (NASF) tem como objetivo oferecer suporte técnico e interdisciplinar às equipes de Saúde da Família (SF), promovendo a integração das ações de cuidado, participação social e construção de projetos terapêuticos singulares, além de favorecer a articulação intersetorial para a melhoria da atenção à saúde no território. Acerca do assunto, registre V, para as afirmativas verdadeiras, e F, para as falsas:

() O NASF deve atuar na execução de procedimentos específicos de saúde, sem participação nas decisões estratégicas das equipes de SF ou do território.

() O Projeto Terapêutico Singular (PTS) é uma ferramenta do NASF que permite a construção coletiva de condutas terapêuticas para indivíduos, grupos ou famílias, a partir da discussão interdisciplinar de casos complexos.

() A Pactuação do Apoio é um processo isolado realizado no início da implantação do NASF, sem necessidade de revisão ou atualização ao longo do tempo, uma vez definidos os profissionais e metas iniciais.

() A Clínica Ampliada preconiza a atuação do NASF considerando a singularidade de cada situação e a construção compartilhada dos diagnósticos e intervenções, ampliando o objeto de trabalho além da visão restrita de cada profissão.

Após análise, assinale a alternativa que apresenta a sequência correta dos itens acima, de cima para baixo:

- (A) F, V, F, V.
- (B) F, F, V, F.
- (C) F, V, V, F.
- (D) V, F, F, V.

Questão 37

Em um município da região Sudeste, a secretaria de saúde implementou um projeto piloto de educação permanente voltado à qualificação de equipes da Atenção Primária. Paralelamente, o município passou a participar de um Laboratório de Inovação, compartilhando experiências e ferramentas para avaliar a eficácia de novas práticas educativas e aprimorar os fluxos de trabalho dos serviços de saúde. Considerando os objetivos e métodos utilizados pelos Laboratórios de Inovação no contexto do SUS, assinale a alternativa correta sobre a integração de ações de educação permanente e inovação.

- (A) As ações de educação permanente em saúde devem ser avaliadas apenas com base em indicadores financeiros, sem considerar o impacto sobre os profissionais ou na melhoria dos serviços prestados à população.
- (B) A inovação em saúde, dentro do SUS, se restringe à criação de tecnologias e produtos farmacêuticos, sem envolvimento de processos organizacionais, práticas ou políticas públicas.
- (C) A participação nos Laboratórios de Inovação exige que todas as experiências sejam previamente aprovadas pelo Ministério da Saúde, sendo proibida a análise de casos experimentais locais.
- (D) Os Laboratórios de Inovação buscam identificar práticas que possam trazer benefícios concretos e mensuráveis para profissionais, grupos ou organizações, utilizando metodologias como estudos de caso, ciclos de debate e intercâmbio técnico.

Questão 38

O Sistema Único de Saúde (SUS) organiza-se a partir de princípios e diretrizes que orientam sua estrutura e funcionamento, incluindo a universalidade, integralidade e equidade, além das diretrizes de descentralização, regionalização e hierarquização e participação da comunidade. Considerando o arcabouço legal e operacional do SUS, analise as afirmativas a seguir e assinale a alternativa correta.

- (A) A diretriz da descentralização do SUS permite que cada município organize sua rede de serviços de forma independente, sem necessidade de pactos ou articulação com os estados ou com a União.
- (B) A regionalização e hierarquização visam organizar a rede de serviços por nível de complexidade e território, promovendo fluxos de referência e contrarreferência, assegurando que serviços especializados estejam disponíveis de forma organizada.
- (C) A participação da comunidade no SUS se limita à representação em conselhos municipais de saúde, sendo dispensável em conferências estaduais ou nacionais, pois estas não têm poder deliberativo.

(D) A integralidade no SUS significa que todos os serviços devem ser prestados sem diferenciação, sem considerar as necessidades epidemiológicas ou socioeconômicas da população.

Questão 39

O atendimento em serviços de saúde envolve a organização e execução de ações que garantam acesso, qualidade e humanização do cuidado, contemplando protocolos clínicos, fluxos administrativos e comunicação efetiva com os usuários, bem como o monitoramento de resultados e avaliação contínua da prática assistencial. Acerca do assunto, registre V, para as afirmativas verdadeiras, e F, para as falsas:

(___) O atendimento centrado no paciente deve priorizar os protocolos clínicos, dispensando a individualização das necessidades e preferências do usuário.

(___) A organização do fluxo assistencial e dos processos internos não influencia a efetividade do atendimento, sendo relevante apenas a competência técnica dos profissionais.

(___) A avaliação contínua do serviço de saúde deve restringir-se à aferição de indicadores administrativos, sem considerar desfechos clínicos, satisfação do usuário ou impacto na saúde da população.

(___) A humanização do atendimento inclui ações de acolhimento, escuta ativa, garantia de direitos do usuário e integração com estratégias de participação social.

Após análise, assinale a alternativa que apresenta a sequência correta dos itens acima, de cima para baixo:

- (A) F, F, F, V.
- (B) V, F, F, F.
- (C) F, F, V, V.
- (D) V, V, V, V.

Questão 40

O Sistema Único de Saúde (SUS) organiza-se de forma descentralizada e hierarquizada, com competências compartilhadas entre a União, os Estados, o Distrito Federal e os Municípios, abrangendo desde a formulação de políticas de saúde até a execução e avaliação de ações e serviços. Considerando as atribuições comuns e competências da direção nacional do SUS, analise as afirmativas a seguir.

I. Compete à direção nacional do SUS coordenar e participar da execução das ações de vigilância epidemiológica, além de estabelecer normas e executar a vigilância sanitária de portos, aeroportos e fronteiras, garantindo proteção à saúde pública.

II. Entre as atribuições comuns das diferentes esferas de governo estão a administração dos recursos financeiros destinados à saúde, a elaboração de normas técnicas e padrões de qualidade, bem como a participação na formulação e execução de políticas de saneamento básico e proteção ambiental.

III. A direção nacional do SUS é responsável por formular, avaliar e apoiar políticas de alimentação e nutrição, definir sistemas de redes integradas de assistência de alta complexidade e coordenar o Sistema Nacional de Sangue, Componentes e Derivados, promovendo articulação com estados e municípios.

Assinale a alternativa que apresenta as proposições CORRETAS.

- (A) I e II.
- (B) I, II e III.
- (C) II.
- (D) I e III.

RASCUNHO - NÃO DESTAQUE