

## PSICÓLOGO

**TARDE**

**ATENÇÃO: FRAUDAR OU TENTAR  
FRAUDAR CONCURSOS PÚBLICOS É  
CRIME PREVISTO NO ART. 311-A DO  
CÓDIGO PENAL.**

### ORIENTAÇÕES IMPORTANTES AO CANDIDATO:

#### 1. Conferência de documentos:

- ✓ Verifique seu nome, número do documento e número de inscrição em todos os materiais entregues.
- ✓ Confira o Caderno de Questões quanto a falhas de impressão ou numeração.

#### 2. Cumprimento das normas:

- ✓ O descumprimento de qualquer regra constante no Edital, Caderno de Questões ou Folha de Respostas poderá acarretar a eliminação do candidato.

#### 3. Folha de Respostas:

- ✓ É o único documento válido para avaliação.
- ✓ Preencha corretamente o campo da assinatura.
- ✓ Assinale apenas uma alternativa por item.
- ✓ Utilize apenas caneta esferográfica azul ou preta.
- ✓ Devolva a Folha de Respostas preenchida e assinada ao fiscal.

#### 4. Divulgação de provas e gabaritos:

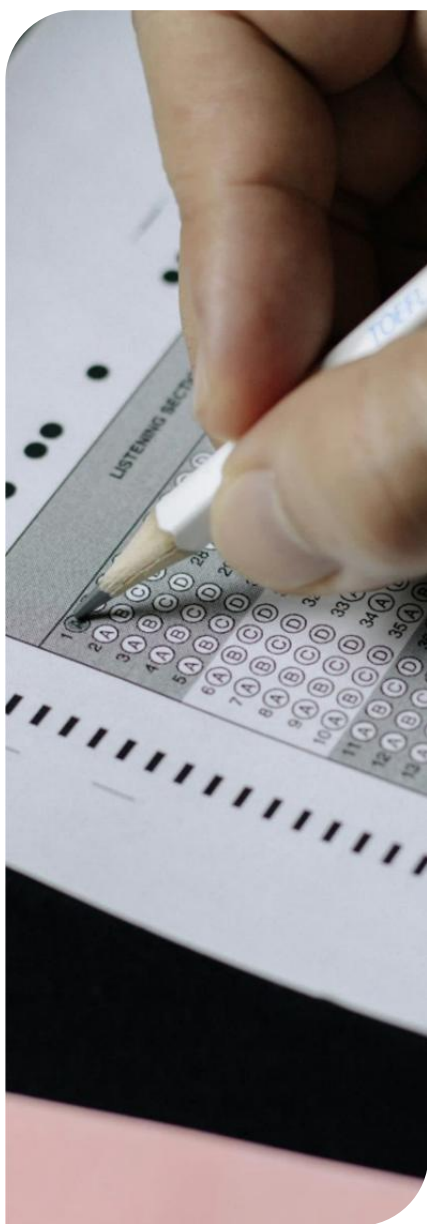
- ✓ Estarão disponíveis no site do Instituto IGEDUC ([www.igeduc.org.br](http://www.igeduc.org.br)), conforme o Edital.

#### 5. Condutas proibidas:

- ✓ Manusear o Caderno de Questões antes do horário oficial.
- ✓ Comunicar-se com outros candidatos durante a prova.
- ✓ Usar aparelhos eletrônicos de qualquer tipo.
- ✓ Anotar o gabarito fora da Folha de Respostas.

#### 6. Exceto quando o enunciado da questão determinar o contrário, considere as seguintes regras:

- ✓ As questões de Língua Portuguesa devem ser respondidas conforme a norma culta vigente à época da aplicação da prova; as de informática, com base na versão mais atualizada dos softwares mencionados na mesma data; e as de legislação, considerando a versão vigente e mais atual de cada lei.



Este caderno foi feito para ser útil — e reciclado. Descarte corretamente e ajude o planeta.



## CONHECIMENTOS GERAIS

O texto seguinte servirá de base para responder às questões de 1 a 10.

### Como é viver nas cidades com tecnologia mais avançada do mundo

A inteligência artificial (IA), os carros autônomos e as fontes de energia verde deixam de ser exceções para se tornarem o padrão em escala global. A inovação avança em ritmo sem precedentes, e novas invenções, registradas em patentes, surgem continuamente em países e cidades de todos os continentes. Ainda assim, alguns centros urbanos se destacam por promoverem um progresso mais intenso e integrado.

O Índice de Inovação Global 2025 (GII, na sigla em inglês), publicado anualmente pela Organização Mundial da Propriedade Intelectual (OMPI), identifica os principais polos e países inovadores com base em critérios como investimento, desenvolvimento tecnológico, adoção de inovações e impacto socioeconômico. Segundo o relatório, os cem maiores polos de inovação do planeta — que vão de São Francisco, nos Estados Unidos, até Shenzhen, na China — respondem juntos por mais de 70% do capital de risco e das patentes mundiais.

Para compreender como a tecnologia influencia a vida cotidiana, a BBC conversou com moradores dos cinco principais polos de inovação do mundo, explorando de que forma esses ambientes transformam o cotidiano de quem vive neles e oferecem aos visitantes experiências futurísticas antes mesmo que elas cheguem a outras regiões.

O polo formado por Shenzhen, Hong Kong e Guangzhou, no sul da China, ocupa o primeiro lugar no ranking. Em 2025, a China aparece pela primeira vez entre os dez primeiros países mais inovadores, resultado do aumento de patentes, do avanço científico e do investimento em capital de risco. Nessa região, a inovação é parte inseparável da vida diária.

O britânico Jamie River, residente em Hong Kong há três anos, relata que é possível visitar mercados de rua e encontrar vendedores aceitando pagamentos via QR code ao lado de placas com preços escritos à mão. Pequenos lojistas usam vários aplicativos para gerenciar pedidos de entrega. "A combinação do novo com o antigo cria uma energia peculiar. Ninguém tem medo de testar coisas novas", comenta.

O cartão Octopus, lançado em 1997 para o transporte público, transformou-se em ferramenta de pagamento para compras cotidianas, de máquinas automáticas a parquímetros. River recomenda aos visitantes o passeio de barca Star Ferry à noite, quando ocorre o espetáculo Sinfonia das Luzes, que sincroniza música, lasers e telas de LED em quarenta e três edifícios. Outro ponto de visita é a antiga delegacia PMQ, hoje ocupada por escritórios, lojas e cafés, onde convivem ateliês de caligrafia tradicional e oficinas de impressão 3D.

Sede de gigantes como Huawei e Tencent, Shenzhen

evoluiu de uma vila de pescadores para um centro global de tecnologia. A cidade foi escolhida em 1980 como a primeira Zona Econômica Especial da China, recebendo incentivos para impulsionar a inovação. Desde 2008, quando foi nomeada Cidade Criativa da Unesco, passou a abrigar espaços como o Laboratório Aberto de Inovação e o OCT Loft, que oferecem infraestrutura tecnológica acessível.

O morador Leon Huang destaca que esses locais reúnem estudantes, profissionais e entusiastas em um ambiente colaborativo e inclusivo. Entre as atrações, estão os espetáculos de drones na Baía do Parque de Talentos, que chegaram a reunir doze mil aparelhos, estabelecendo recorde mundial.

Em segundo lugar está o polo Tóquio–Yokohama, no Japão, responsável por mais de 10% das patentes internacionais. Para a moradora Dana Yao, o avanço tecnológico japonês é discreto, prático e profundamente humano. Sensores de IA em lojas de conveniência, cartões integrados de transporte e máquinas automáticas são parte do cotidiano.

Entre as experiências recomendadas estão o Henn Na Hotel, em que o check-in é automatizado e o serviço é realizado por robôs, o trem autônomo da linha Yurikamome, com vista panorâmica da baía, e o museu interativo teamLab Planets, que oferece salas imersivas de luz e cor que reagem ao movimento dos visitantes.

Em terceiro lugar, o polo San José–São Francisco, nos Estados Unidos, conhecido como Vale do Silício, concentra a maior quantidade de capital de risco do planeta, gerando 7% de todos os negócios globais e atraindo empreendedores de diversas áreas.

O empresário Ritesh Patel, fundador da Ticket Fairy, afirma que a cidade vive um renascimento tecnológico impulsionado pela inteligência artificial. "Você conversa em um jantar sobre o desafio da sua start-up, e alguém já conhece a pessoa certa para ajudar", diz. Para ele, é possível testar tecnologias que o resto do mundo só conhecerá meses depois — como os carros autônomos Waymo, amplamente usados na região.

A quarta posição pertence a Pequim, que lidera em número de publicações científicas e se destaca por combinar alta tecnologia e tradição. A futurista Elle Farrell-Kingsley descreve a cidade como um ambiente em que inovação, cultura e qualidade de vida coexistem. Aplicativos como Alipay e WeChat concentram pagamentos, tradução e entrega de alimentos. Ela cita o robotáxi Apollo, da Baidu, como símbolo dessa modernidade: "É um carro sem volante e completamente seguro."

Em quinto lugar, Seul, na Coreia do Sul, responde por 5,4% dos pedidos de patentes globais e é líder asiática em investimentos de capital de risco. O morador Chris Oberman afirma que a busca pela inovação vem da escassez de recursos naturais: "Há um impulso coletivo para crescer e não ficar para trás."

Na capital sul-coreana, portas digitais, pagamentos sem dinheiro e lojas automatizadas abertas 24 horas fazem

parte da rotina. O rio Cheongyecheon, no centro, é exemplo do planejamento sustentável: mistura natureza, transporte autônomo e design urbano inteligente.

Entre as cidades latino-americanas, São Paulo aparece em quadragésimo nono lugar, e Cidade do México, pela primeira vez no ranking, em septuagésimo nono. Ambas representam o esforço da região em acompanhar o avanço tecnológico global, reforçando a presença latino-americana entre os cem principais polos de inovação do mundo, segundo o relatório da OMPI.

<https://www.bbc.com/portuguese/articles/cx2prv3pm8no>.adaptado.

### Questão 01

Em segundo lugar está o polo Tóquio–Yokohama, no Japão, responsável por mais de 10% das patentes internacionais. Para a moradora Dana Yao, o avanço tecnológico japonês é discreto, prático e profundamente humano.

De acordo com as regras de acentuação, é CORRETO afirmar que:

- (A) há três vocábulos acentuados por serem proparoxítonos legítimos, em que a sílaba tônica se localiza na antepenúltima posição, caracterizando a forma mais estável e uniforme de acentuação gráfica da língua portuguesa. Essa classe de palavras abrange, no trecho, vocábulos que denotam tecnicidade e abstração.
- (B) há dois vocábulos acentuados por serem paroxítonos, porém com terminações diferentes, o que demonstra a aplicação de regras variadas dentro da mesma categoria de tonicidade. O vocábulo "Tóquio" apresenta acento por terminar em ditongo crescente, e o termo "responsável" recebe acento por terminar em "L".
- (C) há um vocábulo que recebe acento por ser oxítono terminado em "o", correspondendo à regra geral de acentuação das palavras que finalizam em "á(s)", "e(s)" e "o(s)", as quais, em sua maioria, são grafadas com acento agudo na vogal final para indicar maior intensidade sonora. O termo acentuado segue, portanto, o padrão fonético de tonicidade máxima.
- (D) os vocábulos "está" e "é" são acentuados por serem oxítonos terminados em "a" e "e", respectivamente, constituindo exemplos clássicos da mesma regra de acentuação das palavras cuja sílaba tônica recai sobre a última posição e que finalizam em vogal aberta.

### Questão 02

Em quinto lugar, Seul, na Coreia do Sul, responde por 5,4% dos pedidos de patentes globais e é líder asiática em investimentos de capital de risco. O morador Chris Oberman afirma que a busca pela inovação vem da escassez de recursos naturais: "Há um impulso coletivo para crescer e não ficar para trás."

De acordo com as regras de concordância nominal, é

CORRETO afirmar que:

- (A) o adjetivo "naturais" concorda com o substantivo "escassez", ao qual se refere diretamente, configurando um caso de concordância atrativa, pois o adjetivo plural acompanha o sentido coletivo da palavra singular.
- (B) o adjetivo "globais" concorda com o substantivo "pedidos", núcleo do termo "pedidos de patentes globais", já que ambos estão no plural, e o adjetivo qualifica diretamente o substantivo que o antecede, expressando a abrangência dos registros em escala mundial.
- (C) o adjetivo "asiática" concorda em gênero e número com o substantivo "líder", núcleo do predicativo do sujeito, e mantém com ele a relação típica de concordância nominal entre adjetivo e substantivo, expressando o valor de origem geográfica atribuído ao termo.
- (D) o adjetivo "coletivo" concorda com o substantivo "crescer", uma vez que este expressa a ideia de ação conjunta e retoma o valor semântico do adjetivo, formando uma relação de equivalência que justifica a flexão de gênero e número.

### Questão 03

O texto evidencia que o avanço tecnológico nas cidades mais inovadoras do mundo não é apenas um fenômeno técnico, mas também uma experiência vivida pelos cidadãos. As descrições de moradores como Jamie River, Dana Yao e Ritesh Patel revelam que o contato direto com a tecnologia redefine a forma de perceber o espaço urbano, o trabalho e as relações sociais, aproximando o cotidiano daquilo que antes era considerado futurista.

De acordo com o texto, é CORRETO afirmar que:

- (A) a percepção dos moradores das cidades citadas demonstra que a inovação tecnológica está profundamente incorporada à experiência humana, influenciando o modo como as pessoas consomem, se locomovem e interagem, mas sem eliminar os vínculos sociais e culturais.
- (B) os depoimentos dos moradores indicam que a vida nas cidades inovadoras é marcada pelo isolamento e pela dependência excessiva das máquinas, o que provoca o afastamento das pessoas e a perda do senso comunitário, uma vez que a automação substitui os encontros sociais e reduz a interação humana a relações mediadas por dispositivos tecnológicos.
- (C) o relato sobre os moradores e visitantes das cidades inovadoras tem caráter predominantemente crítico, pois revela a insatisfação generalizada com a automatização e com o uso de inteligência artificial, sugerindo que as promessas de eficiência não se concretizaram e que o avanço técnico resultou em perda de qualidade de vida nas grandes metrópoles.

(D) o texto descreve a experiência dos entrevistados como exemplo de resistência ao uso da tecnologia, destacando a dificuldade dos cidadãos em aceitar as inovações e o temor de que o avanço técnico represente uma ameaça à autonomia humana e à preservação dos valores tradicionais.

#### Questão 04

A quarta posição pertence a Pequim, que lidera em número de publicações científicas e se destaca por combinar alta tecnologia e tradição. A futurista Elle Farrell-Kingsley descreve a cidade como um ambiente em que inovação, cultura e qualidade de vida coexistem.

De acordo com as regras de concordância nominal, é CORRETO afirmar que:

- (A) o adjetivo "alta" concorda com o substantivo "tecnologia", mas também se estende semanticamente a "tradição", configurando um caso de concordância atrativa, na qual o adjetivo no singular se refere a dois núcleos de gêneros diferentes unidos pela conjunção "e".
- (B) o adjetivo "futurista" concorda em gênero e número com o substantivo "Elle Farrell-Kingsley", funcionando como predicativo e podendo, portanto, variar para "futurísticos" caso houvesse referência a vários profissionais.
- (C) o adjetivo "científicas" concorda em gênero e número com o substantivo "publicações", núcleo do termo "número de publicações científicas", mantendo com ele a relação de subordinação característica dos adjetivos restritivos que especificam o substantivo determinado.
- (D) o adjetivo "inovação" exerce função adjetiva em relação a "ambiente", conferindo-lhe valor qualificativo e de intensidade, motivo pelo qual poderia variar para "inovacionais" se o sujeito fosse plural.

#### Questão 05

O texto apresenta uma análise comparativa entre diferentes polos de inovação no mundo, mostrando como fatores históricos, econômicos e culturais influenciam o modo como cada cidade se desenvolve tecnologicamente. Embora o avanço da inteligência artificial, da automação e da energia limpa seja global, a distribuição desses benefícios não ocorre de forma uniforme.

De acordo com o texto, é CORRETO afirmar que:

- (A) a presença de cidades latino-americanas no ranking da OMPI demonstra que o continente já ocupa posição de protagonismo mundial na produção de tecnologia e inovação, ultrapassando inclusive centros tradicionais da Europa e da Ásia em volume de patentes e investimentos em pesquisa científica e tecnológica.

(B) o relatório da OMPI demonstra que a inovação tecnológica é um fenômeno concentrado, pois os cem maiores polos de inovação respondem pela maior parte das patentes e do capital de risco mundiais, revelando que o progresso científico e digital tende a se consolidar nas regiões com maior estrutura econômica, educacional e institucional.

(C) o relatório da OMPI indica que o ritmo de inovação é homogêneo entre os continentes, e que as cidades analisadas apresentam níveis semelhantes de investimento, infraestrutura e resultados científicos, evidenciando uma uniformização dos processos tecnológicos em escala mundial.

(D) o texto afirma que as regiões mais inovadoras do planeta são aquelas que conseguiram eliminar completamente as desigualdades sociais e econômicas, utilizando a tecnologia como instrumento de equilíbrio global, capaz de assegurar condições homogêneas de acesso à ciência e aos serviços digitais em todas as partes do mundo.

#### Questão 06

Para compreender como a tecnologia influencia a vida cotidiana, a BBC conversou com moradores dos cinco principais polos de inovação do mundo, explorando de que forma esses ambientes transformam o cotidiano de quem vive neles e oferecem aos visitantes experiências futurísticas antes mesmo que elas cheguem a outras regiões.

De acordo com as regras de concordância verbal, é CORRETO afirmar que:

- (A) o verbo "cheguem" flexiona-se no plural porque concorda com o sujeito oracional composto "elas", pronome que retoma o termo "experiências futurísticas", e indica uma ação hipotética, expressa no modo subjuntivo, representando eventos que ainda não ocorreram, mas são esperados.
- (B) o verbo "conversou" encontra-se no singular porque tem como sujeito o substantivo próprio "BBC", núcleo singular e explícito da oração, o que determina a flexão verbal nessa forma. A estrutura evidencia um sujeito simples, em que a entidade jornalística exerce a ação de dialogar com os moradores mencionados, configurando uma concordância direta e obrigatória entre verbo e sujeito.
- (C) o verbo "influencia" concorda com o sujeito composto "tecnologia e vida cotidiana", expressando a relação de reciprocidade entre ambos os termos e, por isso, permanece no singular para preservar a coerência do período e a harmonia semântica entre causa e consequência.
- (D) o verbo "oferecem" apresenta flexão plural em concordância com o termo "de quem vive neles", expressão que retoma o conjunto dos moradores mencionados anteriormente e sugere a ideia de pluralidade implícita no pronome "quem", que, embora invariável, faz referência a vários indivíduos. A forma verbal plural reforçaria essa noção de multiplicidade associada aos sujeitos do enunciado.

### Questão 07

O texto analisa como a inovação tecnológica deixou de ser um fenômeno isolado para se tornar um elemento estruturante das relações econômicas e sociais contemporâneas. Ao citar exemplos de cidades como Shenzhen, Tóquio, São Francisco e Seul, o autor revela que a tecnologia atua não apenas como motor econômico, mas também como mecanismo de reorganização das dinâmicas urbanas e da interação entre cidadãos e governos.

De acordo com o texto, é CORRETO afirmar que:

- (A) as transformações descritas no texto indicam que o crescimento econômico global é consequência exclusiva da automação e da substituição de mão de obra humana por sistemas de inteligência artificial, o que reforça a redução do papel social das pessoas nas novas estruturas produtivas.
- (B) as cidades mais inovadoras mencionadas no texto compartilham um modelo homogêneo de progresso, no qual o crescimento tecnológico segue a mesma trajetória em todos os continentes, demonstrando que a globalização eliminou as especificidades regionais e culturais no desenvolvimento urbano.
- (C) o Índice de Inovação Global evidencia que o desenvolvimento tecnológico mundial está vinculado a fatores econômicos, científicos e sociais interdependentes, de modo que as cidades mais inovadoras concentram não só investimentos e capital de risco, mas também políticas públicas e práticas culturais.
- (D) a inovação tecnológica é tratada como processo espontâneo e desarticulado, sem ligação com o planejamento estatal, com as instituições científicas ou com o ambiente social das cidades, sendo impulsionada apenas pela iniciativa privada e pelos investimentos diretos de empresas multinacionais.

### Questão 08

A inteligência artificial (IA), os carros autônomos e as fontes de energia verde deixam de ser exceções para se tornarem o padrão em escala global. A inovação avança em ritmo sem precedentes, e novas invenções, registradas em patentes, surgem continuamente em países e cidades de todos os continentes.

De acordo com as regras de concordância verbal, é CORRETO afirmar que:

- (A) o verbo "tornarem" encontra-se no plural porque se refere a um sujeito oracional introduzido por preposição, e, nesse caso, o verbo deve flexionar-se para concordar com o termo principal que se segue, o substantivo "padrão", estabelecendo uma concordância ideológica com o predicativo.

- (B) o verbo "deixam" encontra-se no plural porque tem como núcleo do sujeito uma enumeração composta por três elementos coordenados — "inteligência artificial", "carros autônomos" e "fontes de energia verde" —, o que exige a concordância verbal na forma plural. Essa construção reforça o caráter cumulativo do sujeito composto, unindo diferentes fenômenos tecnológicos.
- (C) o verbo "surgem" concorda com o termo "patentes", núcleo do sujeito, que aparece no plural e indica uma relação de subordinação com o verbo "registradas", de modo que ambos os vocábulos mantêm dependência sintática e flexão idêntica para garantir coesão entre as ideias de aparecimento e registro das invenções.
- (D) o verbo "avança" concorda com o termo "ritmo", que funciona como adjunto adverbial de intensidade, reforçando a velocidade do processo de inovação e justificando a permanência do verbo na forma singular, já que o sujeito é composto e se encontra posposto no enunciado, exigindo flexão verbal invariável.

### Questão 09

Entre as experiências recomendadas estão o Henn Na Hotel, em que o check-in é automatizado e o serviço realizado por robôs, o trem autônomo da linha Yurikamome, com vista panorâmica da baía.

De acordo com as regras de acentuação, é CORRETO afirmar que:

- (A) há dois vocábulos acentuados por serem paroxítonos terminados em ditongo, o que representa um dos casos mais recorrentes de acentuação gráfica da língua portuguesa. Nesses casos, a penúltima sílaba recebe a tonicidade e a presença do ditongo final justifica a marca gráfica.
- (B) há um vocábulo que perdeu o acento diferencial após a vigência do novo Acordo Ortográfico, o que reflete a simplificação promovida pela reforma nas grafias que apresentavam distinções baseadas apenas em timbre ou tonicidade vocálica. Essa mudança buscou uniformizar o uso dos acentos gráficos.
- (C) o vocábulo "baía" é acentuado pela regra do "i" tônico que forma hiato e aparece isolado na separação silábica, o que exige o uso do acento gráfico para indicar o rompimento de sílaba e a presença de duas vogais em sílabas distintas.
- (D) há três vocábulos acentuados por serem proparoxítonos, ou seja, por apresentarem a tonicidade na antepenúltima sílaba, conforme a regra geral que determina o uso obrigatório do acento gráfico em todas as palavras dessa categoria.

### Questão 10

O texto aborda a transformação das grandes cidades em polos de inovação e tecnologia, destacando como o avanço científico e a automação se entrelaçam com os aspectos sociais, econômicos e culturais.

De acordo com o texto, é CORRETO afirmar que:

- (A) a narrativa enfatiza que o avanço tecnológico substituiu completamente os valores culturais tradicionais, criando uma ruptura definitiva entre o passado e o presente, já que o foco das cidades inovadoras é eliminar costumes antigos e promover a uniformização global do modo de vida urbano, sem espaço para manifestações culturais regionais.
- (B) o avanço tecnológico retratado representa uma síntese entre tradição e modernidade, na qual o desenvolvimento científico e a incorporação de novas tecnologias convivem com elementos culturais locais, demonstrando que a inovação não elimina as identidades regionais, mas as transforma em parte do processo de evolução urbana e social.
- (C) o texto apresenta a inovação como um movimento essencialmente ocidental, centrado em polos tecnológicos dos Estados Unidos e da Europa, reforçando a ideia de que o avanço científico continua a depender das potências tradicionais e que as regiões asiáticas ainda não possuem protagonismo relevante no cenário global contemporâneo.
- (D) o desenvolvimento tecnológico relatado se limita à esfera econômica, sendo descrito como um fenômeno restrito à expansão do capital de risco e à criação de startups, sem interferir no cotidiano dos cidadãos, o que reforça o caráter puramente financeiro das inovações e o distanciamento entre a economia e a vida social das cidades mais avançadas.

### Questão 11

A função PONTO DE RESTAURAÇÃO do sistema operacional Windows é um recurso associado à estabilidade e à recuperação do ambiente em situações de falha. Esse mecanismo atua criando registros que permitem reverter o estado do sistema a um momento anterior, preservando a integridade do sistema operacional e dos aplicativos. Sobre funcionamento e as características dos pontos de restauração, assinale a alternativa **correta**:

- (A) O ponto de restauração apaga automaticamente todos os arquivos pessoais do usuário criados após a data de sua geração, garantindo que o sistema volte ao estado exato anterior, sem resíduos de dados.
- (B) O recurso de ponto de restauração substitui integralmente a necessidade de backups regulares, pois mantém cópias automáticas de todos os conteúdos do disco rígido em intervalos predefinidos.
- (C) Ao ser ativado, o ponto de restauração realiza uma cópia completa de todos os arquivos do sistema e de dados, incluindo documentos, imagens e vídeos, com o objetivo de uma recuperação total do computador.
- (D) A restauração do sistema permite reverter alterações em configurações e drivers instalados, sem afetar os arquivos pessoais do usuário, sendo útil principalmente após atualizações problemáticas.

### Questão 12

Matheus é assistente administrativo e precisa identificar rapidamente na planilha do Excel quais produtos tiveram vendas acima da média em uma tabela de 50 itens. Ele possui os valores das vendas na coluna C (de C2 até C51) e deseja destacar AUTOMATICAMENTE as células que superam a média geral dessa coluna, sem precisar comparar valor por valor. Considerando os recursos do Microsoft Excel, assinale a alternativa que apresenta corretamente o procedimento adequado para ele atingir esse objetivo:

- (A) Inserir uma Tabela Dinâmica e escolher a opção "Realçar valores maiores que a média" nas configurações de campo.
- (B) Usar o Classificar do menor para o maior e depois aplicar manualmente uma cor nas linhas de maior valor.
- (C) Criar uma fórmula =MÉDIA(C2:C51)>C2 dentro de cada célula para alterar a cor das que estiverem acima da média.
- (D) Aplicar Formatação Condicional com uma nova regra do tipo "Fórmula", usando a expressão =C2>MÉDIA(\$C\$2:\$C\$51)

### Questão 13

O comportamento do usuário passou a ter um papel determinante na manutenção da segurança das informações com o aumento das atividades digitais, mesmo utilizando antivírus e firewalls, o fator humano continua sendo o ponto mais vulnerável nas redes. Considerando práticas seguras de navegação e uso da Internet, assinale a alternativa correta:

- (A) É seguro inserir dados bancários em sites de comércio eletrônico mesmo sem o protocolo HTTPS, desde que o site seja amplamente conhecido pelos usuários.
- (B) Senhas complexas, compostas por letras maiúsculas, minúsculas, números e símbolos, reduzem significativamente o risco de acesso indevido às contas pessoais e corporativas.
- (C) Desativar o firewall do sistema operacional ao utilizar redes públicas pode aumentar o desempenho da conexão sem comprometer a segurança, desde que o antivírus esteja atualizado.
- (D) O uso de redes Wi-Fi abertas é recomendado para o envio de documentos sigilosos, pois facilita a transmissão sem interferências.

### Questão 14

No ambiente do sistema operacional Windows, a utilização de teclas de atalho representa um importante recurso, permitindo acesso rápido a comandos, janelas e funções do sistema sem depender do uso do mouse. Acerca deste recurso, julgue as afirmativas a seguir:

- I. A combinação Alt + Tab possibilita alternar rapidamente entre as janelas abertas, apresentando uma

visualização dos programas em execução.

II. O atalho Ctrl + Shift + Esc abre diretamente o Gerenciador de Tarefas, dispensando o menu intermediário acessado por Ctrl + Alt + Del.

III. A sequência Windows + D minimiza todas as janelas abertas e exibe a área de trabalho, permitindo retorno imediato ao pressioná-la novamente.

IV. A combinação Alt + F4, quando usada em uma janela ativa, apenas minimiza o aplicativo atual, mantendo-o em execução em segundo plano.

Assinale a alternativa correta:

- (A) As afirmativas I, II, III e IV são verdadeiras.
- (B) Apenas as afirmativas I, II e IV são verdadeiras.
- (C) Apenas as afirmativas II, III e IV são verdadeiras.
- (D) Apenas as afirmativas I, II e III são verdadeiras.

### Questão 15

A ferramenta de Validação de Dados é amplamente utilizada para manter a integridade das informações inseridas em planilhas, permitindo restringir, controlar e orientar o preenchimento das células. Acerca deste recurso e seu funcionamento no Excel, julgue as afirmativas abaixo:

I. É possível limitar a entrada de valores em uma célula apenas a números inteiros dentro de um intervalo definido, como entre 1 e 100, utilizando critérios configurados no tipo "Número inteiro".

II. O uso de mensagens de entrada na validação de dados serve apenas para exibir alertas de erro, não sendo possível inserir instruções ou orientações para o usuário.

III. A criação de uma lista suspensa pode ser feita informando manualmente os itens separados por ponto e vírgula ou referenciando um intervalo de células com os valores permitidos.

IV. É possível combinar a validação de dados com fórmulas personalizadas, que avaliam condições específicas e retornam verdadeiro ou falso, determinando se a entrada será aceita.

Assinale a alternativa correta:

- (A) Apenas as afirmativas II e IV são verdadeiras.
- (B) Apenas as afirmativas I, III e IV são verdadeiras.
- (C) As afirmativas I, II, III e IV são verdadeiras.
- (D) Apenas as afirmativas II, III e IV são verdadeiras.

### Questão 16

Analise as afirmativas a seguir sobre as funções de cálculo condicional do Microsoft Excel e assinale V (verdadeiro) ou F (falso):

(\_\_ ) A função SE permite definir uma condição lógica e retornar um valor caso ela seja verdadeira e outro se for falsa, sendo possível aninhar várias funções SE dentro de uma mesma fórmula.

(\_\_ ) A função SOMASES realiza a soma de valores com base em um único critério, enquanto SOMASE permite múltiplos critérios em colunas diferentes.

(\_\_ ) A função CONT.SE serve para contar quantas células atendem a um critério específico, mas não diferencia letras maiúsculas de minúsculas.

(\_\_ ) A função MÉDIASE devolve a média apenas dos valores que atendem a uma condição, funcionando de forma semelhante à SOMASE, mas aplicando o cálculo de média em vez da soma.

(\_\_ ) A função SEERRO é utilizada para substituir mensagens de erro como #DIV/0! ou #N/D por outro texto definido pelo usuário, o que ajuda a tornar relatórios mais limpos e compreensíveis.

Assinale a alternativa que apresenta a sequência correta dos itens acima, de cima para baixo:

- (A) V, F, F, V, F
- (B) F, F, V, V, F
- (C) F, F, F, V, V
- (D) V, F, V, V, V

### Questão 17

As funções de marcadores e numeração do Microsoft Word são utilizadas para organizar informações, estruturar ideias e facilitar a leitura de tópicos nos documentos. A função permite criar listas simples e níveis hierárquicos. Acerca dessas funcionalidades, analise as afirmativas a seguir e assinale V (verdadeiro) ou F (falso):

(\_\_ ) O usuário pode modificar listas já criadas no Word, trocando os marcadores originais por símbolos personalizados ou até por imagens, sem precisar refazer o texto existente.

(\_\_ ) O Word não permite criar listas com vários níveis de numeração; para isso, é necessário aplicar manualmente o número e o recuo de cada linha.

(\_\_ ) A ferramenta "Lista numerada em vários níveis" permite que diferentes estilos de numeração (como 1., 1.1, 1.1.1) sejam configurados de forma hierárquica e automática.

(\_\_ ) Quando se cria uma lista numerada vinculada a estilos de título, qualquer alteração de formato feita na lista não afeta a estrutura do sumário automático.

(\_\_ ) É possível salvar um estilo de lista personalizado, que inclui o tipo de marcador, o espaçamento e os níveis de recuo, para ser reutilizado em outros documentos.

Marque a alternativa que apresenta a sequência **correta** dos itens acima, de cima para baixo:

- (A) V, F, V, F, V
- (B) V, V, V, F, V
- (C) F, F, V, F, V
- (D) V, F, V, F, F

### Questão 18

A proteção das informações digitais na internet não depende apenas de mecanismos de segurança ativos, mas também de estratégias de recuperação diante de falhas, perdas ou ataques cibernéticos. Dentre essas estratégias, o backup destaca-se como uma das práticas mais recomendadas para preservar a integridade e a disponibilidade dos dados em ambientes pessoais e corporativos. Considerando boas práticas relacionadas ao uso de backup, assinale a alternativa **correta**:

- (A) O modelo conhecido como "3-2-1" recomenda ter três cópias dos dados, armazenadas em pelo menos dois tipos de mídia diferentes, sendo uma delas mantida fora do local principal.
- (B) Backups automáticos agendados são desnecessários, pois a recuperação de dados só é eficiente quando feita manualmente pelo usuário, evitando sobrescritas acidentais.
- (C) Manter apenas uma cópia de segurança em um dispositivo conectado permanentemente ao computador principal garante maior agilidade no processo de restauração, sem comprometer a segurança.
- (D) O armazenamento em nuvem elimina completamente a necessidade de backups locais, uma vez que os provedores de serviço asseguram proteção total contra falhas e perda de dados.

### Questão 19

O uso das redes sociais tem ampliado o debate sobre privacidade e controle de informações pessoais. Usuários frequentemente compartilham dados sensíveis sem perceber o alcance público das postagens, enquanto plataformas digitais utilizam algoritmos para monitorar e armazenar comportamentos. Sobre as práticas de segurança e proteção de dados pessoais em ambientes de redes sociais, analise as afirmativas abaixo:

- I. Ajustar as configurações de privacidade permite restringir quem pode visualizar publicações, marcadores de fotos e informações pessoais, reduzindo a exposição indevida.
- II. A exclusão de uma conta de rede social elimina de forma imediata e definitiva todos os dados já armazenados nos servidores da plataforma.
- III. Evitar o compartilhamento de informações pessoais, como localização em tempo real e dados de documentos, é uma medida de prevenção contra golpes e fraudes digitais.
- IV. O aceite automático de solicitações de amizade ou conexões não representa risco à privacidade, uma vez que a filtragem de segurança é feita pela própria rede social.

Assinale a alternativa **correta**:

- (A) Apenas as afirmativas III e IV são verdadeiras.
- (B) As afirmativas I, II, III e IV são verdadeiras.

- (C) Apenas as afirmativas I e III são verdadeiras.
- (D) Apenas as afirmativas I, II e III são verdadeiras.

### Questão 20

Os modelos do Microsoft Word constituem um recurso para padronizar documentos e otimizar o processo de formatação, garantindo consistência e economia de tempo em relatórios, ofícios, contratos e outros tipos de texto. Com base nas propriedades e no funcionamento dos modelos do Word, analise as afirmativas a seguir:

- I. Um modelo no Word é um arquivo base que armazena configurações de formatação, estilos de parágrafo, fontes, margens e demais elementos estruturais que servem como referência para novos documentos.
- II. Os modelos possuem a extensão padrão .dotx, e quando contêm macros associadas, utilizam a extensão .dotm, permitindo a execução automatizada de tarefas no documento.
- III. Alterações feitas em um documento gerado a partir de um modelo modificam automaticamente o arquivo original do modelo, uma vez que ambos permanecem vinculados de forma permanente.
- IV. É possível criar modelos personalizados e defini-los como padrão para novos documentos, substituindo o modelo Normal.dotx que o Word utiliza por padrão.

Assinale a alternativa correta:

- (A) Apenas as afirmativas II e III são verdadeiras.
- (B) Apenas as afirmativas I, III e IV são verdadeiras.
- (C) As afirmativas I, II, III e IV são verdadeiras.
- (D) Apenas as afirmativas I, II e IV são verdadeiras.

## CONHECIMENTOS ESPECÍFICOS

### Questão 21

Durante o atendimento em uma clínica-escola, um psicólogo recebe um paciente de 29 anos, diagnosticado com Transtorno Obsessivo-Compulsivo há cerca de cinco anos. O paciente relata intenso sofrimento devido à necessidade de verificar repetidamente se as portas estão trancadas e se o fogão está desligado, gastando mais de duas horas diárias nessas ações. Apesar de já ter realizado Terapia Cognitivo-Comportamental (TCC) com boa adesão, refere piora dos sintomas após a suspensão do tratamento farmacológico. O profissional decide rever o caso junto à equipe multiprofissional para reavaliar o plano terapêutico e definir novas estratégias de manejo. Considerando os critérios diagnósticos, o funcionamento clínico e as diretrizes terapêuticas para o Transtorno Obsessivo-Compulsivo (TOC), segundo o Manual Diagnóstico e Estatístico de Transtornos Mentais – 5ª edição (DSM-5) e as recomendações clínicas atuais, assinale a alternativa correta.

- (A) O envolvimento familiar no tratamento é desaconselhado, pois tende a reforçar os rituais obsessivo-compulsivos e prejudicar a adesão terapêutica.

- (B) A TCC baseada em exposição e prevenção de resposta é indicada apenas para casos leves, sendo ineficaz quando o TOC apresenta comorbidades depressivas associadas.
- (C) A presença de comportamentos repetitivos apenas se configura como compulsão quando o indivíduo reconhece plenamente que são irracionais e tenta resistir a eles.
- (D) A clomipramina é considerada uma alternativa terapêutica eficaz quando há falha no uso de Inibidores Seletivos da Recaptação de Serotonina (ISRS) em doses adequadas.

### Questão 22

O diagnóstico diferencial é um processo essencial na avaliação psicológica, permitindo distinguir entre diferentes condições ou transtornos que apresentam sintomas semelhantes, garantindo uma intervenção adequada. Sobre esse assunto, analise as afirmativas a seguir.

I. O processo de diagnóstico diferencial envolve investigar padrões de comportamento, história de vida, comorbidades e possíveis fatores psicossociais, de modo a diferenciar condições que podem se apresentar com sinais similares.

II. O diagnóstico diferencial deve considerar apenas os sintomas relatados pelo paciente, sem necessidade de analisar histórico familiar, contexto social ou fatores ambientais, pois estes não influenciam a manifestação clínica.

III. Um diagnóstico diferencial bem conduzido é fundamental para definir intervenções específicas, evitar erros clínicos e garantir a escolha de estratégias terapêuticas mais adequadas ao caso.

Assinale a alternativa que apresenta as proposições CORRETAS.

- (A) I e III.  
(B) I.  
(C) I, II e III.  
(D) II.

### Questão 23

A Psicologia no Trabalho (ou Psicologia Organizacional e do Trabalho) tem como objetivo compreender, intervir e promover o bem-estar dos indivíduos em contextos laborais, considerando fatores organizacionais, sociais e individuais. Sobre essa prática, analise as afirmativas a seguir.

I. A Psicologia Organizacional pode aplicar intervenções padrão de forma idêntica em qualquer empresa, independentemente do setor, da cultura organizacional ou do perfil dos colaboradores, já que os princípios psicológicos têm efeito universal.

II. O foco da Psicologia do Trabalho está restrito à avaliação de desempenho e seleção de pessoal, sendo pouco relevante para aspectos como saúde mental,

engajamento, qualidade de vida ou prevenção de conflitos no ambiente laboral.

III. O psicólogo organizacional deve considerar aspectos como motivação, satisfação, saúde mental, relações interpessoais e cultura organizacional para propor intervenções que promovam tanto o desempenho quanto o bem-estar no ambiente de trabalho.

Assinale a alternativa que apresenta as proposições CORRETAS.

- (A) I e III.  
(B) I.  
(C) III.  
(D) I, II e III.

### Questão 24

A psicoterapia de grupo é uma modalidade de intervenção psicológica que utiliza as interações entre os membros como instrumento terapêutico, promovendo autoconhecimento, mudança comportamental e desenvolvimento interpessoal. Acerca do assunto, registre V, para as afirmativas verdadeiras, e F, para as falsas:

( ) A coesão grupal é um dos fatores terapêuticos mais importantes, funcionando como uma força que promove segurança emocional, confiança e abertura para o trabalho terapêutico.

( ) A comunicação e as relações interpessoais dentro do grupo são secundárias, já que o foco principal deve ser a interpretação individual dos conflitos internos de cada participante.

( ) O terapeuta de grupo deve estar atento às manifestações transferenciais e contratransferenciais que ocorrem tanto entre terapeuta e membros quanto entre os próprios participantes.

( ) A psicoterapia de grupo pode favorecer a aprendizagem interpessoal, o desenvolvimento da empatia e o reconhecimento de padrões relacionais disfuncionais.

Após análise, assinale a alternativa que apresenta a sequência correta dos itens acima, de cima para baixo:

- (A) F, F, V, V.  
(B) V, V, V, V.  
(C) V, F, V, V.  
(D) V, F, F, F.

### Questão 25

A avaliação psicológica envolve o uso de entrevistas, testes e instrumentos padronizados para compreender características cognitivas, emocionais e comportamentais do indivíduo. Considerando princípios éticos, técnicos e psicométricos, analise as afirmativas abaixo e assinale a verdadeira.

- (A) Entrevistas psicológicas estruturadas e semi-estruturadas não exigem treinamento do avaliador, pois os protocolos padronizados são autossuficientes para a coleta de informações confiáveis.
- (B) Testes psicológicos podem ser adaptados livremente pelo profissional durante a aplicação, sem comprometer validade ou padronização, desde que o avaliador tenha experiência clínica.
- (C) Em avaliações psicológicas, os testes podem ser aplicados sem interpretação criteriosa dos resultados, já que a pontuação bruta isoladamente garante um diagnóstico confiável.
- (D) A avaliação psicológica deve integrar dados obtidos em entrevistas, testes padronizados e informações contextuais, considerando validade, confiabilidade e ética profissional, para produzir um relatório fundamentado e consistente.

### Questão 26

A Psicologia Hospitalar tem como objetivo promover a saúde emocional e o bem-estar do paciente, de sua família e da equipe multiprofissional, atuando nos contextos de internação, tratamento e reabilitação. Acerca do assunto, registre V, para as afirmativas verdadeiras, e F, para as falsas:

( ) O psicólogo hospitalar deve restringir sua atuação exclusivamente ao paciente, evitando intervenções junto à família, pois estas podem interferir na adesão ao tratamento médico.

( ) A comunicação interdisciplinar é uma competência essencial do psicólogo hospitalar, que deve integrar-se à equipe multiprofissional, contribuindo com a compreensão dos aspectos subjetivos do adoecimento.

( ) A atuação do psicólogo hospitalar limita-se à aplicação de testes e instrumentos psicológicos voltados ao diagnóstico de transtornos mentais associados à hospitalização.

( ) A escuta qualificada e o manejo emocional do sofrimento são elementos centrais da prática do psicólogo hospitalar, independentemente do diagnóstico médico do paciente.

Após análise, assinale a alternativa que apresenta a sequência correta dos itens acima, de cima para baixo:

- (A) V, V, V, V.
- (B) F, V, F, V.
- (C) F, F, V, V.
- (D) V, F, F, F.

### Questão 27

As concepções de saúde e doença influenciam diretamente a prática do psicólogo em diferentes contextos, moldando a forma de compreender o sofrimento humano, a intervenção e a promoção do bem-estar. Considerando os diversos paradigmas teóricos sobre saúde e doença, analise as afirmativas a

seguir.

I. A concepção biopsicossocial entende a saúde como um estado integral, influenciado por fatores biológicos, psicológicos e sociais, sendo a doença resultado da interação complexa entre esses elementos.

II. A perspectiva holística ou integral considera que a saúde não é apenas a ausência de doença, mas também o equilíbrio entre dimensões física, emocional, social e espiritual, promovendo uma abordagem preventiva e de promoção da qualidade de vida.

III. O modelo de saúde como construção social reconhece que os significados de doença e sofrimento são mediados culturalmente, variando conforme valores, crenças e normas de cada sociedade, e influenciando a forma como indivíduos lidam com a própria saúde.

Assinale a alternativa que apresenta as proposições CORRETAS.

- (A) I, II e III.
- (B) I e III.
- (C) I e II.
- (D) II.

### Questão 28

O Transtorno do Espectro Autista (TEA) é uma condição do neurodesenvolvimento caracterizada por alterações persistentes na comunicação social e padrões restritos e repetitivos de comportamento. Considerando avanços recentes em diagnóstico e intervenção, analise as afirmativas a seguir e assinale a correta.

- (A) O TEA envolve alterações persistentes na comunicação social e comportamentos restritos e repetitivos, e a avaliação diagnóstica deve ser multidimensional, considerando histórico de desenvolvimento, observações clínicas e relatos de familiares e professores.
- (B) A intervenção precoce não tem impacto significativo sobre o desenvolvimento social e comunicativo de crianças com TEA, sendo a abordagem comportamental e educativa apenas opcional.
- (C) Pessoas com TEA apresentam necessariamente déficits intelectuais graves, e a presença de inteligência dentro da média exclui o diagnóstico de autismo.
- (D) O TEA é identificado na infância, e diagnósticos em adolescentes ou adultos são considerados imprecisos, pois os sintomas iniciais desaparecem com a maturidade.

### Questão 29

O processo de diagnóstico e intervenção psicopedagógica envolve a compreensão das dificuldades de aprendizagem em uma perspectiva ampla, que integra aspectos cognitivos, emocionais, sociais e institucionais. Acerca do assunto, registre V, para as afirmativas verdadeiras, e F, para as falsas:

( ) O diagnóstico psicopedagógico deve ser conduzido de forma padronizada e objetiva, com base em testes formais e protocolos quantitativos, desconsiderando aspectos subjetivos e contextuais do sujeito em processo de aprendizagem.

( ) A intervenção psicopedagógica tem caráter preventivo e terapêutico, sendo voltada tanto para a superação das dificuldades de aprendizagem quanto para a promoção de estratégias de estudo e autonomia intelectual.

( ) Na intervenção psicopedagógica, o foco principal é o desempenho escolar imediato, buscando corrigir rapidamente as dificuldades de leitura, escrita ou cálculo, sem a necessidade de compreender o histórico e os processos afetivos do aluno.

( ) O processo diagnóstico é contínuo e compreensivo, devendo incluir observações, entrevistas, análise de produções e compreensão do contexto familiar e escolar do sujeito.

Após análise, assinale a alternativa que apresenta a sequência correta dos itens acima, de cima para baixo:

- (A) V, V, V, V.
- (B) F, F, V, V.
- (C) V, F, F, F.
- (D) F, V, F, V.

### Questão 30

Durante o acompanhamento psicológico em um ambulatório especializado, uma jovem de 21 anos é encaminhada para avaliação por apresentar episódios recorrentes de ingestão exagerada de alimentos, seguidos de indução de vômitos e uso de laxantes. Relata sentir-se culpada e com perda de controle sobre o comportamento alimentar durante essas crises. A paciente também demonstra intensa preocupação com o peso corporal e realiza dietas restritivas frequentes, intercaladas com períodos de compulsão alimentar. A equipe multidisciplinar discute o caso, considerando o diagnóstico e as implicações clínicas do quadro, de acordo com os critérios estabelecidos pelo Manual Diagnóstico e Estatístico de Transtornos Mentais – 5ª edição (DSM-5) e pela literatura especializada, e com base nas informações apresentadas, assinale a alternativa correta.

- (A) O transtorno da compulsão alimentar periódica, diferentemente da bulimia nervosa, inclui comportamentos compensatórios purgativos recorrentes, como vômitos autoinduzidos e uso de diuréticos.
- (B) A anorexia nervosa se diferencia da bulimia nervosa, entre outros aspectos, pela recusa persistente em manter um peso corporal mínimo adequado à idade e altura, mesmo diante de risco fisiológico evidente.

(C) Na bulimia nervosa, os episódios de compulsão alimentar são obrigatoriamente seguidos de perda significativa de peso corporal, sendo essa característica essencial para o diagnóstico diferencial em relação à anorexia nervosa.

(D) As práticas de dietas restritivas, embora comuns em pacientes com transtornos alimentares, não constituem fator de risco relevante para o desenvolvimento de anorexia ou bulimia nervosa.

### Questão 31

Durante o processo de aconselhamento psicológico, o profissional deve compreender a natureza da intervenção, seus limites éticos e as bases teóricas que sustentam a prática. Acerca do assunto, registre V, para as afirmativas verdadeiras, e F, para as falsas:

( ) O aconselhamento psicológico busca oferecer soluções diretas e conselhos práticos para o cliente, tendo como objetivo central orientar o comportamento de forma prescritiva.

( ) O aconselhamento psicológico, diferentemente da psicoterapia, tem foco em situações pontuais de crise ou tomada de decisão, mantendo-se, contudo, dentro dos limites técnicos e éticos da Psicologia.

( ) O vínculo terapêutico no aconselhamento é secundário ao conteúdo técnico, já que o processo visa essencialmente resultados objetivos e mensuráveis.

( ) O aconselhamento psicológico fundamenta-se em uma relação dialógica e empática, na qual o psicólogo atua facilitando a autonomia e o autoconhecimento do cliente, sem impor diretrizes ou julgamentos.

Após análise, assinale a alternativa que apresenta a sequência correta dos itens acima, de cima para baixo:

- (A) F, V, V, F.
- (B) V, F, F, V.
- (C) F, F, V, F.
- (D) F, V, F, V.

### Questão 32

O Transtorno Afetivo Bipolar (TAB) é caracterizado por alterações cíclicas do humor, envolvendo episódios de mania, hipomania e depressão. Dado o contexto, analise as afirmativas a seguir.

I. Episódios hipomaniacos leves não são clinicamente relevantes e podem ser ignorados no diagnóstico de TAB, pois são os episódios de mania plena ou depressão severa definem o transtorno.

II. O TAB tipo I é caracterizado pela ocorrência de pelo menos um episódio de mania plena, que pode ou não ser precedido ou seguido por episódios depressivos, sendo esta característica essencial para a diferenciação do TAB tipo II.

III. Intervenções psicossociais, como psicoeducação, gerenciamento de rotina e suporte familiar, são secundárias e não contribuem significativamente para a

prevenção de recaídas ou para a adesão ao tratamento farmacológico.

Assinale a alternativa que apresenta as proposições CORRETAS.

- (A) I e II.
- (B) III.
- (C) I, II e III.
- (D) II.

### Questão 33

A interação social é um dos pilares fundamentais da Psicologia Social, sendo compreendida como o processo por meio do qual indivíduos influenciam e são influenciados por outros em contextos diversos. Acerca do assunto, registre V, para as afirmativas verdadeiras, e F, para as falsas:

() A percepção social e os esquemas cognitivos influenciam diretamente a forma como o indivíduo interpreta e reage aos comportamentos de outras pessoas durante uma interação.

() A interação social implica necessariamente contato físico e presença simultânea entre os indivíduos, pois depende da troca direta de estímulos sensoriais para ocorrer de forma efetiva.

() A interação social é um fenômeno interpessoal, não sendo aplicável à compreensão de dinâmicas em grupos, instituições ou ambientes virtuais.

() As normas sociais e os papéis desempenhados pelos indivíduos modulam as interações sociais, podendo limitar ou facilitar determinadas expressões comportamentais.

Após análise, assinale a alternativa que apresenta a sequência correta dos itens acima, de cima para baixo:

- (A) V, V, V, V.
- (B) V, F, F, V.
- (C) V, F, F, F.
- (D) F, F, V, V.

### Questão 34

Durante uma avaliação psicológica em um centro de atendimento infantil, uma psicóloga observa uma criança de 4 anos que demonstra dificuldade em compreender o ponto de vista de outras pessoas, tende a acreditar que todos percebem o mundo da mesma forma que ela e apresenta pensamento centrado em aspectos perceptivos imediatos. A profissional decide discutir o caso com a equipe, considerando teorias clássicas do desenvolvimento cognitivo e suas implicações para o planejamento de intervenções pedagógicas e terapêuticas. Com base nessa situação, assinale a alternativa verdadeira.

- (A) Para Lev Vygotsky, o desenvolvimento cognitivo independe das interações sociais, ocorrendo de forma predominantemente maturacional e individual.

(B) De acordo com Jean Piaget, o comportamento descrito caracteriza-se como típico do estágio das operações concretas, no qual a criança já é capaz de compreender reversibilidade e conservação.

(C) Segundo Jean Piaget, o egocentrismo cognitivo é um traço característico do estágio pré-operatório, no qual a criança ainda não desenvolveu plenamente a capacidade de descentração.

(D) Erik Erikson considera que, na fase dos 4 anos, o principal conflito psicossocial é o de confiança versus desconfiança, associado à formação dos primeiros vínculos afetivos com os cuidadores.

### Questão 35

A atuação da Psicologia junto a pessoas com deficiência exige compreensão das dimensões biopsicossociais do sujeito, de seus direitos e das barreiras atitudinais que impactam sua inclusão. Acerca do assunto, registre V, para as afirmativas verdadeiras, e F, para as falsas:

() O psicólogo deve considerar a deficiência a partir de uma perspectiva biopsicossocial, reconhecendo que o sofrimento psíquico pode estar mais relacionado às barreiras sociais e ao estigma do que à limitação funcional em si.

() A escuta psicológica deve favorecer a autonomia e o protagonismo da pessoa com deficiência, evitando atitudes paternalistas ou práticas que reforcem a dependência.

() O papel do psicólogo limita-se à reabilitação e adaptação da pessoa com deficiência, devendo restringir-se ao campo clínico e não à atuação em contextos educacionais, comunitários ou organizacionais.

() A Psicologia, alinhada à Convenção sobre os Direitos das Pessoas com Deficiência (ONU, 2006), deve promover acessibilidade atitudinal e comunicacional, garantindo o direito à participação plena em todos os espaços sociais.

Após análise, assinale a alternativa que apresenta a sequência correta dos itens acima, de cima para baixo:

- (A) V, F, F, F.
- (B) V, V, V, V.
- (C) V, V, F, V.
- (D) F, F, V, V.

### Questão 36

Os critérios de indicação em Psicologia são essenciais para determinar a adequação de um indivíduo a determinado processo terapêutico, avaliando aspectos clínicos, emocionais, cognitivos, sociais e contextuais. Acerca do assunto, registre V, para as afirmativas verdadeiras, e F, para as falsas:

() O encaminhamento e a indicação para um processo psicoterapêutico devem ser realizados com base no diagnóstico médico ou psiquiátrico do paciente, sem necessidade de avaliação psicológica prévia.

(\_\_\_) Em qualquer situação clínica, a psicoterapia individual é sempre a modalidade mais indicada, já que oferece maior controle técnico e confidencialidade em comparação às abordagens grupais ou familiares.

(\_\_\_) A escolha da intervenção psicológica deve desconsiderar fatores socioeconômicos ou culturais do paciente, uma vez que o método científico é universal e independe de contextos subjetivos.

(\_\_\_) A indicação psicológica deve considerar o nível de motivação, o vínculo estabelecido, a capacidade de insight e o contexto de vida do sujeito, de modo a garantir a escolha da modalidade terapêutica mais adequada.

Após análise, assinale a alternativa que apresenta a sequência correta dos itens acima, de cima para baixo:

- (A) F, F, F, V.
- (B) V, V, V, V.
- (C) V, F, F, F.
- (D) F, F, V, V.

### Questão 37

Os fatores sociais desempenham papel significativo na compreensão das manifestações de anormalidade, influenciando tanto a percepção quanto a experiência do sofrimento psicológico. Considerando esse tema, analise as afirmativas a seguir.

I. O estresse social, a pobreza, a exclusão e a discriminação podem contribuir para o desenvolvimento ou agravamento de transtornos mentais, evidenciando que fatores sociais interagem com aspectos individuais na manifestação de anormalidade.

II. A rede de apoio social, a integração comunitária e os relacionamentos interpessoais podem funcionar como fatores protetivos, promovendo resiliência e mitigando o impacto de eventos adversos na saúde mental.

III. A influência dos fatores sociais na anormalidade é mínima, pois transtornos mentais são determinados por predisposições genéticas e alterações neurobiológicas, independentemente do contexto social, econômico ou cultural do indivíduo.

Assinale a alternativa que apresenta as proposições CORRETAS.

- (A) I e III.
- (B) I e II.
- (C) II.
- (D) I, II e III.

### Questão 38

A atuação do psicólogo em contextos de saúde, educação e serviços sociais muitas vezes ocorre em equipes multidisciplinares, compostas por profissionais de diferentes áreas, como medicina, enfermagem, fisioterapia, serviço social e pedagogia. Para que essa atuação seja eficaz, é essencial compreender o papel

específico do psicólogo, os limites éticos da profissão, a importância da comunicação interprofissional e a integração de saberes para otimizar o cuidado, o acompanhamento e a promoção da saúde do indivíduo ou do grupo. Diante disso, analise as afirmativas abaixo e assinale a correta.

- (A) A participação do psicólogo em reuniões de equipe é opcional e não influencia diretamente o planejamento de cuidado, já que sua atuação é limitada apenas às consultas individuais com os pacientes.
- (B) O psicólogo em equipe multidisciplinar deve priorizar suas próprias intervenções individuais, desconsiderando contribuições de outros profissionais, pois a integração de saberes pode gerar conflito de responsabilidades.
- (C) A atuação do psicólogo em equipe multidisciplinar deve incluir interações regulares com os demais profissionais, compartilhamento de informações relevantes sobre o paciente ou grupo, articulação de estratégias de intervenção e respeito às competências de cada área, garantindo cuidado integrado e ético.
- (D) O psicólogo pode substituir funções de outros profissionais da equipe, como prescrever medicamentos ou indicar procedimentos fisioterapêuticos, desde que seja para agilizar o atendimento, pois isso otimiza a intervenção multidisciplinar.

### Questão 39

O psicólogo que atua na área de saúde deve lidar com diferentes populações, incluindo crianças, adolescentes, mulheres, trabalhadores e idosos, considerando suas especificidades biopsicossociais, contextos de vida e fases do desenvolvimento. Além disso, é fundamental que o profissional integre conhecimentos sobre desenvolvimento humano, cultura, políticas públicas de saúde e estratégias terapêuticas adequadas a cada grupo. Com base nesse contexto, analise as afirmativas a seguir e assinale a verdadeira.

- (A) Na psicologia do trabalho, o foco principal deve ser apenas na produtividade do empregado, independentemente de questões de saúde mental, estresse ocupacional ou condições de trabalho.
- (B) A atuação do psicólogo em saúde deve integrar avaliação e intervenção adequadas às especificidades de cada grupo, considerando fatores emocionais, sociais e contextuais, promovendo prevenção, promoção da saúde e suporte psicológico individual ou coletivo.
- (C) Na saúde da mulher, a intervenção psicológica se limita apenas a gestantes, sendo irrelevante oferecer acompanhamento em outras fases do ciclo vital, como menacme ou menopausa, para promoção de saúde mental.

- (D) Em saúde infantil, a atuação do psicólogo se restringe à observação do comportamento da criança durante consultas médicas, sem necessidade de interação familiar ou apoio ao desenvolvimento socioemocional.

#### Questão 40

Os grupos operativos, segundo a concepção de Pichon-Rivière, são instrumentos privilegiados para compreender e intervir nos processos grupais, promovendo aprendizagem, comunicação e transformação. Acerca do assunto, registre V, para as afirmativas verdadeiras, e F, para as falsas:

(\_\_\_) A resistência grupal é interpretada como um obstáculo puramente individual, que deve ser trabalhado isoladamente com cada participante, pois não está relacionada à dinâmica coletiva.

(\_\_\_) O grupo operativo é orientado por uma tarefa explícita, que organiza as interações e mobiliza os processos inconscientes do grupo, sendo o aprendizado um de seus objetivos centrais.

(\_\_\_) O papel do coordenador do grupo operativo é o de facilitar a comunicação e promover a reflexão coletiva, sem impor conteúdos ou respostas, mas intervindo para manter o foco na tarefa.

(\_\_\_) A ansiedade básica e os papéis grupais (porta-voz, bode expiatório, sabotador, entre outros) são manifestações centrais para compreender as defesas e os movimentos de aprendizagem dentro do grupo.

Após análise, assinale a alternativa que apresenta a sequência correta dos itens acima, de cima para baixo:

- (A) V, V, V, F.  
(B) V, F, F, V.  
(C) F, F, V, V.  
(D) F, V, V, V.

RASCUNHO - NÃO DESTAQUE