

# **PSICOPEDAGOGO LICENCIATURA**

**TARDE**

**ATENÇÃO: FRAUDAR OU TENTAR  
FRAUDAR CONCURSOS PÚBLICOS É  
CRIME PREVISTO NO ART. 311-A DO  
CÓDIGO PENAL.**

## **ORIENTAÇÕES IMPORTANTES AO CANDIDATO:**

### **1. Conferência de documentos:**

- ✓ Verifique seu nome, número do documento e número de inscrição em todos os materiais entregues.
- ✓ Confira o Caderno de Questões quanto a falhas de impressão ou numeração.

### **2. Cumprimento das normas:**

- ✓ O descumprimento de qualquer regra constante no Edital, Caderno de Questões ou Folha de Respostas poderá acarretar a eliminação do candidato.

### **3. Folha de Respostas:**

- ✓ É o único documento válido para avaliação.
- ✓ Preencha corretamente o campo da assinatura.
- ✓ Assinale apenas uma alternativa por item.
- ✓ Utilize apenas caneta esferográfica azul ou preta.
- ✓ Devolva a Folha de Respostas preenchida e assinada ao fiscal.

### **4. Divulgação de provas e gabaritos:**

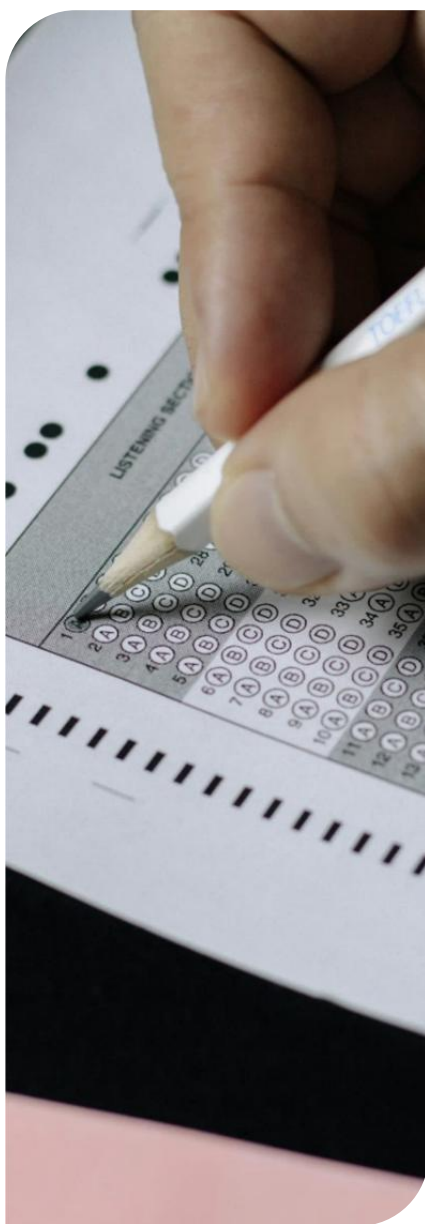
- ✓ Estarão disponíveis no site do Instituto IGEDUC ([www.igeduc.org.br](http://www.igeduc.org.br)), conforme o Edital.

### **5. Condutas proibidas:**

- ✓ Manusear o Caderno de Questões antes do horário oficial.
- ✓ Comunicar-se com outros candidatos durante a prova.
- ✓ Usar aparelhos eletrônicos de qualquer tipo.
- ✓ Anotar o gabarito fora da Folha de Respostas.

### **6. Exceto quando o enunciado da questão determinar o contrário, considere as seguintes regras:**

- ✓ As questões de Língua Portuguesa devem ser respondidas conforme a norma culta vigente à época da aplicação da prova; as de informática, com base na versão mais atualizada dos softwares mencionados na mesma data; e as de legislação, considerando a versão vigente e mais atual de cada lei.



Este caderno foi feito para ser útil — e reciclado. Descarte corretamente e ajude o planeta.



## CONHECIMENTOS GERAIS

O texto seguinte servirá de base para responder às questões de 1 a 10.

### Como é viver nas cidades com tecnologia mais avançada do mundo

A inteligência artificial (IA), os carros autônomos e as fontes de energia verde deixam de ser exceções para se tornarem o padrão em escala global. A inovação avança em ritmo sem precedentes, e novas invenções, registradas em patentes, surgem continuamente em países e cidades de todos os continentes. Ainda assim, alguns centros urbanos se destacam por promoverem um progresso mais intenso e integrado.

O Índice de Inovação Global 2025 (GII, na sigla em inglês), publicado anualmente pela Organização Mundial da Propriedade Intelectual (OMPI), identifica os principais polos e países inovadores com base em critérios como investimento, desenvolvimento tecnológico, adoção de inovações e impacto socioeconômico. Segundo o relatório, os cem maiores polos de inovação do planeta — que vão de São Francisco, nos Estados Unidos, até Shenzhen, na China — respondem juntos por mais de 70% do capital de risco e das patentes mundiais.

Para compreender como a tecnologia influencia a vida cotidiana, a BBC conversou com moradores dos cinco principais polos de inovação do mundo, explorando de que forma esses ambientes transformam o cotidiano de quem vive neles e oferecem aos visitantes experiências futurísticas antes mesmo que elas cheguem a outras regiões.

O polo formado por Shenzhen, Hong Kong e Guangzhou, no sul da China, ocupa o primeiro lugar no ranking. Em 2025, a China aparece pela primeira vez entre os dez primeiros países mais inovadores, resultado do aumento de patentes, do avanço científico e do investimento em capital de risco. Nessa região, a inovação é parte inseparável da vida diária.

O britânico Jamie River, residente em Hong Kong há três anos, relata que é possível visitar mercados de rua e encontrar vendedores aceitando pagamentos via QR code ao lado de placas com preços escritos à mão. Pequenos lojistas usam vários aplicativos para gerenciar pedidos de entrega. "A combinação do novo com o antigo cria uma energia peculiar. Ninguém tem medo de testar coisas novas", comenta.

O cartão Octopus, lançado em 1997 para o transporte público, transformou-se em ferramenta de pagamento para compras cotidianas, de máquinas automáticas a parquímetros. River recomenda aos visitantes o passeio de barca Star Ferry à noite, quando ocorre o espetáculo Sinfonia das Luzes, que sincroniza música, lasers e telas de LED em quarenta e três edifícios. Outro ponto de visita é a antiga delegacia PMQ, hoje ocupada por escritórios, lojas e cafés, onde convivem ateliês de caligrafia tradicional e oficinas de impressão 3D.

Sede de gigantes como Huawei e Tencent, Shenzhen

evoluiu de uma vila de pescadores para um centro global de tecnologia. A cidade foi escolhida em 1980 como a primeira Zona Econômica Especial da China, recebendo incentivos para impulsionar a inovação. Desde 2008, quando foi nomeada Cidade Criativa da Unesco, passou a abrigar espaços como o Laboratório Aberto de Inovação e o OCT Loft, que oferecem infraestrutura tecnológica acessível.

O morador Leon Huang destaca que esses locais reúnem estudantes, profissionais e entusiastas em um ambiente colaborativo e inclusivo. Entre as atrações, estão os espetáculos de drones na Baía do Parque de Talentos, que chegaram a reunir doze mil aparelhos, estabelecendo recorde mundial.

Em segundo lugar está o polo Tóquio–Yokohama, no Japão, responsável por mais de 10% das patentes internacionais. Para a moradora Dana Yao, o avanço tecnológico japonês é discreto, prático e profundamente humano. Sensores de IA em lojas de conveniência, cartões integrados de transporte e máquinas automáticas são parte do cotidiano.

Entre as experiências recomendadas estão o Henn Na Hotel, em que o check-in é automatizado e o serviço é realizado por robôs, o trem autônomo da linha Yurikamome, com vista panorâmica da baía, e o museu interativo teamLab Planets, que oferece salas imersivas de luz e cor que reagem ao movimento dos visitantes.

Em terceiro lugar, o polo San José–São Francisco, nos Estados Unidos, conhecido como Vale do Silício, concentra a maior quantidade de capital de risco do planeta, gerando 7% de todos os negócios globais e atraindo empreendedores de diversas áreas.

O empresário Ritesh Patel, fundador da Ticket Fairy, afirma que a cidade vive um renascimento tecnológico impulsionado pela inteligência artificial. "Você conversa em um jantar sobre o desafio da sua start-up, e alguém já conhece a pessoa certa para ajudar", diz. Para ele, é possível testar tecnologias que o resto do mundo só conhecerá meses depois — como os carros autônomos Waymo, amplamente usados na região.

A quarta posição pertence a Pequim, que lidera em número de publicações científicas e se destaca por combinar alta tecnologia e tradição. A futurista Elle Farrell-Kingsley descreve a cidade como um ambiente em que inovação, cultura e qualidade de vida coexistem. Aplicativos como Alipay e WeChat concentram pagamentos, tradução e entrega de alimentos. Ela cita o robotáxi Apollo, da Baidu, como símbolo dessa modernidade: "É um carro sem volante e completamente seguro."

Em quinto lugar, Seul, na Coreia do Sul, responde por 5,4% dos pedidos de patentes globais e é líder asiática em investimentos de capital de risco. O morador Chris Oberman afirma que a busca pela inovação vem da escassez de recursos naturais: "Há um impulso coletivo para crescer e não ficar para trás."

Na capital sul-coreana, portas digitais, pagamentos sem dinheiro e lojas automatizadas abertas 24 horas fazem

parte da rotina. O rio Cheongyecheon, no centro, é exemplo do planejamento sustentável: mistura natureza, transporte autônomo e design urbano inteligente.

Entre as cidades latino-americanas, São Paulo aparece em quadragésimo nono lugar, e Cidade do México, pela primeira vez no ranking, em septuagésimo nono. Ambas representam o esforço da região em acompanhar o avanço tecnológico global, reforçando a presença latino-americana entre os cem principais polos de inovação do mundo, segundo o relatório da OMPI.

<https://www.bbc.com/portuguese/articles/cx2prv3pm8no>.adaptado.

### Questão 01

Em quinto lugar, Seul, na Coreia do Sul, responde por 5,4% dos pedidos de patentes globais e é líder asiática em investimentos de capital de risco. O morador Chris Oberman afirma que a busca pela inovação vem da escassez de recursos naturais: "Há um impulso coletivo para crescer e não ficar para trás."

De acordo com as regras de concordância nominal, é CORRETO afirmar que:

- (A) o adjetivo "coletivo" concorda com o substantivo "crescer", uma vez que este expressa a ideia de ação conjunta e retoma o valor semântico do adjetivo, formando uma relação de equivalência que justifica a flexão de gênero e número.
- (B) o adjetivo "naturais" concorda com o substantivo "escassez", ao qual se refere diretamente, configurando um caso de concordância atrativa, pois o adjetivo plural acompanha o sentido coletivo da palavra singular.
- (C) o adjetivo "globais" concorda com o substantivo "pedidos", núcleo do termo "pedidos de patentes globais", já que ambos estão no plural, e o adjetivo qualifica diretamente o substantivo que o antecede, expressando a abrangência dos registros em escala mundial.
- (D) o adjetivo "asiática" concorda em gênero e número com o substantivo "líder", núcleo do predicativo do sujeito, e mantém com ele a relação típica de concordância nominal entre adjetivo e substantivo, expressando o valor de origem geográfica atribuído ao termo.

### Questão 02

O texto aborda a transformação das grandes cidades em polos de inovação e tecnologia, destacando como o avanço científico e a automação se entrelaçam com os aspectos sociais, econômicos e culturais.

De acordo com o texto, é CORRETO afirmar que:

- (A) o desenvolvimento tecnológico relatado se limita à esfera econômica, sendo descrito como um fenômeno restrito à expansão do capital de risco e à criação de startups, sem interferir no cotidiano dos cidadãos, o que reforça o caráter puramente financeiro das inovações e o distanciamento entre a economia e a vida social das cidades mais avançadas.
- (B) o avanço tecnológico retratado representa uma síntese entre tradição e modernidade, na qual o desenvolvimento científico e a incorporação de novas tecnologias convivem com elementos culturais locais, demonstrando que a inovação não elimina as identidades regionais, mas as transforma em parte do processo de evolução urbana e social.
- (C) o texto apresenta a inovação como um movimento essencialmente ocidental, centrado em polos tecnológicos dos Estados Unidos e da Europa, reforçando a ideia de que o avanço científico continua a depender das potências tradicionais e que as regiões asiáticas ainda não possuem protagonismo relevante no cenário global contemporâneo.
- (D) a narrativa enfatiza que o avanço tecnológico substitui completamente os valores culturais tradicionais, criando uma ruptura definitiva entre o passado e o presente, já que o foco das cidades inovadoras é eliminar costumes antigos e promover a uniformização global do modo de vida urbano, sem espaço para manifestações culturais regionais.

### Questão 03

A inteligência artificial (IA), os carros autônomos e as fontes de energia verde deixam de ser exceções para se tornarem o padrão em escala global. A inovação avança em ritmo sem precedentes, e novas invenções, registradas em patentes, surgem continuamente em países e cidades de todos os continentes.

De acordo com as regras de concordância verbal, é CORRETO afirmar que:

- (A) o verbo "surgem" concorda com o termo "patentes", núcleo do sujeito, que aparece no plural e indica uma relação de subordinação com o verbo "registradas", de modo que ambos os vocábulos mantêm dependência sintática e flexão idêntica para garantir coesão entre as ideias de aparecimento e registro das invenções.
- (B) o verbo "avança" concorda com o termo "ritmo", que funciona como adjunto adverbial de intensidade, reforçando a velocidade do processo de inovação e justificando a permanência do verbo na forma singular, já que o sujeito é composto e se encontra posposto no enunciado, exigindo flexão verbal invariável.

- (C) o verbo "tornarem" encontra-se no plural porque se refere a um sujeito oracional introduzido por preposição, e, nesse caso, o verbo deve flexionar-se para concordar com o termo principal que se segue, o substantivo "padrão", estabelecendo uma concordância ideológica com o predicativo.
- (D) o verbo "deixam" encontra-se no plural porque tem como núcleo do sujeito uma enumeração composta por três elementos coordenados — "inteligência artificial", "carros autônomos" e "fontes de energia verde" —, o que exige a concordância verbal na forma plural. Essa construção reforça o caráter cumulativo do sujeito composto, unindo diferentes fenômenos tecnológicos.

#### Questão 04

A quarta posição pertence a Pequim, que lidera em número de publicações científicas e se destaca por combinar alta tecnologia e tradição. A futurista Elle Farrell-Kingsley descreve a cidade como um ambiente em que inovação, cultura e qualidade de vida coexistem.

De acordo com as regras de concordância nominal, é CORRETO afirmar que:

- (A) o adjetivo "alta" concorda com o substantivo "tecnologia", mas também se estende semanticamente a "tradição", configurando um caso de concordância atrativa, na qual o adjetivo no singular se refere a dois núcleos de gêneros diferentes unidos pela conjunção "e".
- (B) o adjetivo "científicas" concorda em gênero e número com o substantivo "publicações", núcleo do termo "número de publicações científicas", mantendo com ele a relação de subordinação característica dos adjetivos restritivos que especificam o substantivo determinado.
- (C) o adjetivo "futurista" concorda em gênero e número com o substantivo "Elle Farrell-Kingsley", funcionando como predicativo e podendo, portanto, variar para "futurísticos" caso houvesse referência a vários profissionais.
- (D) o adjetivo "inovação" exerce função adjetiva em relação a "ambiente", conferindo-lhe valor qualificativo e de intensidade, motivo pelo qual poderia variar para "inovacionais" se o sujeito fosse plural.

#### Questão 05

O texto analisa como a inovação tecnológica deixou de ser um fenômeno isolado para se tornar um elemento estruturante das relações econômicas e sociais contemporâneas. Ao citar exemplos de cidades como Shenzhen, Tóquio, São Francisco e Seul, o autor revela que a tecnologia atua não apenas como motor econômico, mas também como mecanismo de reorganização das dinâmicas urbanas e da interação entre cidadãos e governos.

De acordo com o texto, é CORRETO afirmar que:

- (A) as transformações descritas no texto indicam que o crescimento econômico global é consequência exclusiva da automação e da substituição de mão de obra humana por sistemas de inteligência artificial, o que reforça a redução do papel social das pessoas nas novas estruturas produtivas.
- (B) as cidades mais inovadoras mencionadas no texto compartilham um modelo homogêneo de progresso, no qual o crescimento tecnológico segue a mesma trajetória em todos os continentes, demonstrando que a globalização eliminou as especificidades regionais e culturais no desenvolvimento urbano.
- (C) a inovação tecnológica é tratada como processo espontâneo e desarticulado, sem ligação com o planejamento estatal, com as instituições científicas ou com o ambiente social das cidades, sendo impulsionada apenas pela iniciativa privada e pelos investimentos diretos de empresas multinacionais.
- (D) o Índice de Inovação Global evidencia que o desenvolvimento tecnológico mundial está vinculado a fatores econômicos, científicos e sociais interdependentes, de modo que as cidades mais inovadoras concentram não só investimentos e capital de risco, mas também políticas públicas e práticas culturais.

#### Questão 06

Para compreender como a tecnologia influencia a vida cotidiana, a BBC conversou com moradores dos cinco principais polos de inovação do mundo, explorando de que forma esses ambientes transformam o cotidiano de quem vive neles e oferecem aos visitantes experiências futurísticas antes mesmo que elas cheguem a outras regiões.

De acordo com as regras de concordância verbal, é CORRETO afirmar que:

- (A) o verbo "conversou" encontra-se no singular porque tem como sujeito o substantivo próprio "BBC", núcleo singular e explícito da oração, o que determina a flexão verbal nessa forma. A estrutura evidencia um sujeito simples, em que a entidade jornalística exerce a ação de dialogar com os moradores mencionados, configurando uma concordância direta e obrigatória entre verbo e sujeito.
- (B) o verbo "cheguem" flexiona-se no plural porque concorda com o sujeito oracional composto "elas", pronome que retoma o termo "experiências futurísticas", e indica uma ação hipotética, expressa no modo subjuntivo, representando eventos que ainda não ocorreram, mas são esperados.
- (C) o verbo "oferecem" apresenta flexão plural em concordância com o termo "de quem vive neles", expressão que retoma o conjunto dos moradores mencionados anteriormente e sugere a ideia de pluralidade implícita no pronome "quem", que, embora invariável, faz referência a vários indivíduos. A forma verbal plural reforçaria essa noção de multiplicidade associada aos sujeitos do enunciado.

(D) o verbo "influencia" concorda com o sujeito composto "tecnologia e vida cotidiana", expressando a relação de reciprocidade entre ambos os termos e, por isso, permanece no singular para preservar a coerência do período e a harmonia semântica entre causa e consequência.

### Questão 07

Entre as experiências recomendadas estão o Henn Na Hotel, em que o check-in é automatizado e o serviço realizado por robôs, o trem autônomo da linha Yurikamome, com vista panorâmica da baía.

De acordo com as regras de acentuação, é CORRETO afirmar que:

- (A) há dois vocábulos acentuados por serem paroxítonos terminados em ditongo, o que representa um dos casos mais recorrentes de acentuação gráfica da língua portuguesa. Nesses casos, a penúltima sílaba recebe a tonicidade e a presença do ditongo final justifica a marca gráfica.
- (B) há um vocábulo que perdeu o acento diferencial após a vigência do novo Acordo Ortográfico, o que reflete a simplificação promovida pela reforma nas grafias que apresentavam distinções baseadas apenas em timbre ou tonicidade vocálica. Essa mudança buscou uniformizar o uso dos acentos gráficos.
- (C) há três vocábulos acentuados por serem proparoxítonos, ou seja, por apresentarem a tonicidade na antepenúltima sílaba, conforme a regra geral que determina o uso obrigatório do acento gráfico em todas as palavras dessa categoria.
- (D) o vocábulo "baía" é acentuado pela regra do "i" tônico que forma hiato e aparece isolado na separação silábica, o que exige o uso do acento gráfico para indicar o rompimento de sílaba e a presença de duas vogais em sílabas distintas.

### Questão 08

O texto evidencia que o avanço tecnológico nas cidades mais inovadoras do mundo não é apenas um fenômeno técnico, mas também uma experiência vivida pelos cidadãos. As descrições de moradores como Jamie River, Dana Yao e Ritesh Patel revelam que o contato direto com a tecnologia redefine a forma de perceber o espaço urbano, o trabalho e as relações sociais, aproximando o cotidiano daquilo que antes era considerado futurista.

De acordo com o texto, é CORRETO afirmar que:

- (A) os depoimentos dos moradores indicam que a vida nas cidades inovadoras é marcada pelo isolamento e pela dependência excessiva das máquinas, o que provoca o afastamento das pessoas e a perda do senso comunitário, uma vez que a automação substitui os encontros sociais e reduz a interação humana a relações mediadas por dispositivos tecnológicos.

- (B) o texto descreve a experiência dos entrevistados como exemplo de resistência ao uso da tecnologia, destacando a dificuldade dos cidadãos em aceitar as inovações e o temor de que o avanço técnico represente uma ameaça à autonomia humana e à preservação dos valores tradicionais.
- (C) o relato sobre os moradores e visitantes das cidades inovadoras tem caráter predominantemente crítico, pois revela a insatisfação generalizada com a automatização e com o uso de inteligência artificial, sugerindo que as promessas de eficiência não se concretizaram e que o avanço técnico resultou em perda de qualidade de vida nas grandes metrópoles.
- (D) a percepção dos moradores das cidades citadas demonstra que a inovação tecnológica está profundamente incorporada à experiência humana, influenciando o modo como as pessoas consomem, se locomovem e interagem, mas sem eliminar os vínculos sociais e culturais.

### Questão 09

O texto apresenta uma análise comparativa entre diferentes polos de inovação no mundo, mostrando como fatores históricos, econômicos e culturais influenciam o modo como cada cidade se desenvolve tecnologicamente. Embora o avanço da inteligência artificial, da automação e da energia limpa seja global, a distribuição desses benefícios não ocorre de forma uniforme.

De acordo com o texto, é CORRETO afirmar que:

- (A) o texto afirma que as regiões mais inovadoras do planeta são aquelas que conseguiram eliminar completamente as desigualdades sociais e econômicas, utilizando a tecnologia como instrumento de equilíbrio global, capaz de assegurar condições homogêneas de acesso à ciência e aos serviços digitais em todas as partes do mundo.
- (B) a presença de cidades latino-americanas no ranking da OMPI demonstra que o continente já ocupa posição de protagonismo mundial na produção de tecnologia e inovação, ultrapassando inclusive centros tradicionais da Europa e da Ásia em volume de patentes e investimentos em pesquisa científica e tecnológica.
- (C) o relatório da OMPI demonstra que a inovação tecnológica é um fenômeno concentrado, pois os cem maiores polos de inovação respondem pela maior parte das patentes e do capital de risco mundiais, revelando que o progresso científico e digital tende a se consolidar nas regiões com maior estrutura econômica, educacional e institucional.
- (D) o relatório da OMPI indica que o ritmo de inovação é homogêneo entre os continentes, e que as cidades analisadas apresentam níveis semelhantes de investimento, infraestrutura e resultados científicos, evidenciando uma uniformização dos processos tecnológicos em escala mundial.

## Questão 10

Em segundo lugar está o polo Tóquio–Yokohama, no Japão, responsável por mais de 10% das patentes internacionais. Para a moradora Dana Yao, o avanço tecnológico japonês é discreto, prático e profundamente humano.

De acordo com as regras de acentuação, é CORRETO afirmar que:

- (A) os vocábulos "está" e "é" são acentuados por serem oxítonos terminados em "a" e "e", respectivamente, constituindo exemplos clássicos da mesma regra de acentuação das palavras cuja sílaba tônica recai sobre a última posição e que finalizam em vogal aberta.
- (B) há dois vocábulos acentuados por serem paroxítonos, porém com terminações diferentes, o que demonstra a aplicação de regras variadas dentro da mesma categoria de tonicidade. O vocábulo "Tóquio" apresenta acento por terminar em ditongo crescente, e o termo "responsável" recebe acento por terminar em "L".
- (C) há um vocábulo que recebe acento por ser oxítono terminado em "o", correspondendo à regra geral de acentuação das palavras que finalizam em "a(s)", "e(s)" e "o(s)", as quais, em sua maioria, são grafadas com acento agudo na vogal final para indicar maior intensidade sonora. O termo acentuado segue, portanto, o padrão fonético de tonicidade máxima.
- (D) há três vocábulos acentuados por serem proparoxítonos legítimos, em que a sílaba tônica se localiza na antepenúltima posição, caracterizando a forma mais estável e uniforme de acentuação gráfica da língua portuguesa. Essa classe de palavras abrange, no trecho, vocábulos que denotam tecnicidade e abstração.

## Questão 11

Matheus é assistente administrativo e precisa identificar rapidamente na planilha do Excel quais produtos tiveram vendas acima da média em uma tabela de 50 itens. Ele possui os valores das vendas na coluna C (de C2 até C51) e deseja destacar AUTOMATICAMENTE as células que superam a média geral dessa coluna, sem precisar comparar valor por valor. Considerando os recursos do Microsoft Excel, assinale a alternativa que apresenta corretamente o procedimento adequado para ele atingir esse objetivo:

- (A) Criar uma fórmula  $=MÉDIA(C2:C51)>C2$  dentro de cada célula para alterar a cor das que estiverem acima da média.
- (B) Usar o Classificar do menor para o maior e depois aplicar manualmente uma cor nas linhas de maior valor.
- (C) Aplicar Formatação Condicional com uma nova regra do tipo "Fórmula", usando a expressão  $=C2>MÉDIA(\$C\$2:\$C\$51)$

- (D) Inserir uma Tabela Dinâmica e escolher a opção "Realçar valores maiores que a média" nas configurações de campo.

## Questão 12

O comportamento do usuário passou a ter um papel determinante na manutenção da segurança das informações com o aumento das atividades digitais, mesmo utilizando antivírus e firewalls, o fator humano continua sendo o ponto mais vulnerável nas redes. Considerando práticas seguras de navegação e uso da Internet, assinale a alternativa correta:

- (A) Desativar o firewall do sistema operacional ao utilizar redes públicas pode aumentar o desempenho da conexão sem comprometer a segurança, desde que o antivírus esteja atualizado.
- (B) É seguro inserir dados bancários em sites de comércio eletrônico mesmo sem o protocolo HTTPS, desde que o site seja amplamente conhecido pelos usuários.
- (C) Senhas complexas, compostas por letras maiúsculas, minúsculas, números e símbolos, reduzem significativamente o risco de acesso indevido às contas pessoais e corporativas.
- (D) O uso de redes Wi-Fi abertas é recomendado para o envio de documentos sigilosos, pois facilita a transmissão sem interferências.

## Questão 13

Os modelos do Microsoft Word constituem um recurso para padronizar documentos e otimizar o processo de formatação, garantindo consistência e economia de tempo em relatórios, ofícios, contratos e outros tipos de texto. Com base nas propriedades e no funcionamento dos modelos do Word, analise as afirmativas a seguir:

I. Um modelo no Word é um arquivo base que armazena configurações de formatação, estilos de parágrafo, fontes, margens e demais elementos estruturais que servem como referência para novos documentos.

II. Os modelos possuem a extensão padrão .dotx, e quando contêm macros associadas, utilizam a extensão .dotm, permitindo a execução automatizada de tarefas no documento.

III. Alterações feitas em um documento gerado a partir de um modelo modificam automaticamente o arquivo original do modelo, uma vez que ambos permanecem vinculados de forma permanente.

IV. É possível criar modelos personalizados e defini-los como padrão para novos documentos, substituindo o modelo Normal.dotx que o Word utiliza por padrão.

Assinale a alternativa correta:

- (A) Apenas as afirmativas I, III e IV são verdadeiras.
- (B) Apenas as afirmativas I, II e IV são verdadeiras.
- (C) Apenas as afirmativas II e III são verdadeiras.
- (D) As afirmativas I, II, III e IV são verdadeiras.

## Questão 14

A proteção das informações digitais na internet não depende apenas de mecanismos de segurança ativos, mas também de estratégias de recuperação diante de falhas, perdas ou ataques cibernéticos. Dentre essas estratégias, o backup destaca-se como uma das práticas mais recomendadas para preservar a integridade e a disponibilidade dos dados em ambientes pessoais e corporativos. Considerando boas práticas relacionadas ao uso de backup, assinale a alternativa **correta**:

- (A) O armazenamento em nuvem elimina completamente a necessidade de backups locais, uma vez que os provedores de serviço asseguram proteção total contra falhas e perda de dados.
- (B) Backups automáticos agendados são desnecessários, pois a recuperação de dados só é eficiente quando feita manualmente pelo usuário, evitando sobrescritas acidentais.
- (C) Manter apenas uma cópia de segurança em um dispositivo conectado permanentemente ao computador principal garante maior agilidade no processo de restauração, sem comprometer a segurança.
- (D) O modelo conhecido como "3-2-1" recomenda ter três cópias dos dados, armazenadas em pelo menos dois tipos de mídia diferentes, sendo uma delas mantida fora do local principal.

## Questão 15

No ambiente do sistema operacional Windows, a utilização de teclas de atalho representa um importante recurso, permitindo acesso rápido a comandos, janelas e funções do sistema sem depender do uso do mouse. Acerca deste recurso, julgue as afirmativas a seguir:

- I. A combinação Alt + Tab possibilita alternar rapidamente entre as janelas abertas, apresentando uma visualização dos programas em execução.
- II. O atalho Ctrl + Shift + Esc abre diretamente o Gerenciador de Tarefas, dispensando o menu intermediário acessado por Ctrl + Alt + Del.
- III. A sequência Windows + D minimiza todas as janelas abertas e exibe a área de trabalho, permitindo retorno imediato ao pressioná-la novamente.
- IV. A combinação Alt + F4, quando usada em uma janela ativa, apenas minimiza o aplicativo atual, mantendo-o em execução em segundo plano.

Assinale a alternativa correta:

- (A) As afirmativas I, II, III e IV são verdadeiras.
- (B) Apenas as afirmativas II, III e IV são verdadeiras.
- (C) Apenas as afirmativas I, II e IV são verdadeiras.
- (D) Apenas as afirmativas I, II e III são verdadeiras.

## Questão 16

As funções de marcadores e numeração do Microsoft

Word são utilizadas para organizar informações, estruturar ideias e facilitar a leitura de tópicos nos documentos. A função permite criar listas simples e níveis hierárquicos. Acerca dessas funcionalidades, analise as afirmativas a seguir e assinale V (verdadeiro) ou F (falso):

() O usuário pode modificar listas já criadas no Word, trocando os marcadores originais por símbolos personalizados ou até por imagens, sem precisar refazer o texto existente.

() O Word não permite criar listas com vários níveis de numeração; para isso, é necessário aplicar manualmente o número e o recuo de cada linha.

() A ferramenta "Lista numerada em vários níveis" permite que diferentes estilos de numeração (como 1., 1.1, 1.1.1) sejam configurados de forma hierárquica e automática.

() Quando se cria uma lista numerada vinculada a estilos de título, qualquer alteração de formato feita na lista não afeta a estrutura do sumário automático.

() É possível salvar um estilo de lista personalizado, que inclui o tipo de marcador, o espaçamento e os níveis de recuo, para ser reutilizado em outros documentos.

Marque a alternativa que apresenta a sequência **correta** do itens acima, de cima para baixo:

- (A) V, V, V, F, V
- (B) F, F, V, F, V
- (C) V, F, V, F, F
- (D) V, F, V, F, V

## Questão 17

O uso das redes sociais tem ampliado o debate sobre privacidade e controle de informações pessoais. Usuários frequentemente compartilham dados sensíveis sem perceber o alcance público das postagens, enquanto plataformas digitais utilizam algoritmos para monitorar e armazenar comportamentos. Sobre as práticas de segurança e proteção de dados pessoais em ambientes de redes sociais, analise as afirmativas abaixo:

I. Ajustar as configurações de privacidade permite restringir quem pode visualizar publicações, marcadores de fotos e informações pessoais, reduzindo a exposição indevida.

II. A exclusão de uma conta de rede social elimina de forma imediata e definitiva todos os dados já armazenados nos servidores da plataforma.

III. Evitar o compartilhamento de informações pessoais, como localização em tempo real e dados de documentos, é uma medida de prevenção contra golpes e fraudes digitais.

IV. O aceite automático de solicitações de amizade ou conexões não representa risco à privacidade, uma vez que a filtragem de segurança é feita pela própria rede social.

Assinale a alternativa **correta**:

- (A) Apenas as afirmativas I, II e III são verdadeiras.
- (B) As afirmativas I, II, III e IV são verdadeiras.
- (C) Apenas as afirmativas I e III são verdadeiras.
- (D) Apenas as afirmativas III e IV são verdadeiras.

### Questão 18

Analise as afirmativas a seguir sobre as funções de cálculo condicional do Microsoft Excel e assinale V (verdadeiro) ou F (falso):

() A função SE permite definir uma condição lógica e retornar um valor caso ela seja verdadeira e outro se for falsa, sendo possível aninhar várias funções SE dentro de uma mesma fórmula.

() A função SOMASES realiza a soma de valores com base em um único critério, enquanto SOMASE permite múltiplos critérios em colunas diferentes.

() A função CONT.SE serve para contar quantas células atendem a um critério específico, mas não diferencia letras maiúsculas de minúsculas.

() A função MÉDIASE devolve a média apenas dos valores que atendem a uma condição, funcionando de forma semelhante à SOMASE, mas aplicando o cálculo de média em vez da soma.

() A função SEERRO é utilizada para substituir mensagens de erro como #DIV/0! ou #N/D por outro texto definido pelo usuário, o que ajuda a tornar relatórios mais limpos e compreensíveis.

Assinale a alternativa que apresenta a sequência correta dos itens acima, de cima para baixo:

- (A) V, F, V, V, V
- (B) F, F, V, V, F
- (C) F, F, F, V, V
- (D) V, F, F, V, F

### Questão 19

A ferramenta de Validação de Dados é amplamente utilizada para manter a integridade das informações inseridas em planilhas, permitindo restringir, controlar e orientar o preenchimento das células. Acerca deste recurso e seu funcionamento no Excel, julgue as afirmativas abaixo:

I. É possível limitar a entrada de valores em uma célula apenas a números inteiros dentro de um intervalo definido, como entre 1 e 100, utilizando critérios configurados no tipo "Número inteiro".

II. O uso de mensagens de entrada na validação de dados serve apenas para exibir alertas de erro, não sendo possível inserir instruções ou orientações para o usuário.

III. A criação de uma lista suspensa pode ser feita informando manualmente os itens separados por ponto e vírgula ou referenciando um intervalo de células com os

valores permitidos.

IV. É possível combinar a validação de dados com fórmulas personalizadas, que avaliam condições específicas e retornam verdadeiro ou falso, determinando se a entrada será aceita.

Assinale a alternativa correta:

- (A) Apenas as afirmativas II, III e IV são verdadeiras.
- (B) Apenas as afirmativas I, III e IV são verdadeiras.
- (C) As afirmativas I, II, III e IV são verdadeiras.
- (D) Apenas as afirmativas II e IV são verdadeiras.

### Questão 20

A função PONTO DE RESTAURAÇÃO do sistema operacional Windows é um recurso associado à estabilidade e à recuperação do ambiente em situações de falha. Esse mecanismo atua criando registros que permitem reverter o estado do sistema a um momento anterior, preservando a integridade do sistema operacional e dos aplicativos. Sobre funcionamento e as características dos pontos de restauração, assinale a alternativa **correta**:

- (A) O ponto de restauração apaga automaticamente todos os arquivos pessoais do usuário criados após a data de sua geração, garantindo que o sistema volte ao estado exato anterior, sem resíduos de dados.
- (B) O recurso de ponto de restauração substitui integralmente a necessidade de backups regulares, pois mantém cópias automáticas de todos os conteúdos do disco rígido em intervalos predefinidos.
- (C) Ao ser ativado, o ponto de restauração realiza uma cópia completa de todos os arquivos do sistema e de dados, incluindo documentos, imagens e vídeos, com o objetivo de uma recuperação total do computador.
- (D) A restauração do sistema permite reverter alterações em configurações e drivers instalados, sem afetar os arquivos pessoais do usuário, sendo útil principalmente após atualizações problemáticas.

## CONHECIMENTOS ESPECÍFICOS

### Questão 21

A Psicopedagogia se constituiu como um campo de conhecimento interdisciplinar, buscando integrar saberes da Psicologia e da Pedagogia para compreender de forma mais complexa o processo de aprendizagem humana. Sua prática, seja clínica ou institucional, visa a intervir nos obstáculos que se interpõem a esse processo. Assinale a alternativa que define corretamente o objeto de estudo da Psicopedagogia.

- (A) O processo de aprendizagem humana, seus padrões evolutivos normais e patológicos, considerando a influência dos fatores cognitivos, afetivos, sociais e pedagógicos, bem como os modos como o sujeito se apropria do conhecimento.

- (B) A estrutura e o funcionamento do sistema nervoso central, investigando exclusivamente as bases neurobiológicas da aprendizagem e diagnosticando disfunções cerebrais que causam os transtornos de leitura e escrita.
- (C) Os métodos e técnicas de ensino mais eficazes para a transmissão de conteúdo em sala de aula, focando a intervenção na elaboração de materiais didáticos e no treinamento de professores, sem considerar a singularidade do aprendiz.
- (D) O desenvolvimento da personalidade e a estruturação do inconsciente, utilizando o método psicanalítico para interpretar os sintomas de não aprendizagem como manifestações de conflitos edípicos não resolvidos.

### Questão 22

Com base exclusivamente na Lei Federal nº 13.005, de 25 de junho de 2014, que aprova o Plano Nacional de Educação (PNE) para o decênio 2014–2024, estabelecendo diretrizes, metas e estratégias para a política educacional brasileira, em regime de colaboração entre a União, os Estados, o Distrito Federal e os Municípios (sem considerar jurisprudência ou doutrina), registre V, para as afirmativas verdadeiras, e F, para as falsas:

() O PNE estabelece como meta a universalização da educação infantil na pré-escola para as crianças de 4 (quatro) a 5 (cinco) anos de idade e a ampliação da oferta de educação infantil em creches para atender, no mínimo, 50% (cinquenta por cento) das crianças de até 3 (três) anos.

() Uma das estratégias do PNE é a erradicação do analfabetismo absoluto e a redução da taxa de analfabetismo funcional.

() A valorização dos profissionais do magistério das redes públicas de educação básica é uma meta do PNE, que prevê, entre outras estratégias, a equiparação de seu rendimento médio ao dos demais profissionais com escolaridade equivalente.

() O PNE determina que o investimento público total em educação seja reduzido gradualmente ao longo do decênio, visando a otimizar os gastos e a transferir a responsabilidade para a iniciativa privada.

Após análise, assinale a alternativa que apresenta a sequência correta dos itens acima, de cima para baixo:

- (A) F, V, F, V.
- (B) V, V, V, F.
- (C) V, F, V, F.
- (D) V, V, F, V.

### Questão 23

O Transtorno do Espectro Autista (TEA), conforme definido pelo Manual Diagnóstico e Estatístico de Transtornos Mentais (DSM-5), é um transtorno do neurodesenvolvimento caracterizado por déficits

persistentes na comunicação social e na interação social em múltiplos contextos, além de padrões restritos e repetitivos de comportamento, interesses ou atividades. A intervenção psicopedagógica com crianças com TEA deve ser especializada e adaptada às suas necessidades singulares. Assinale a alternativa CORRETA que indica qual das seguintes estratégias é fundamental na intervenção psicopedagógica com uma criança com TEA.

- (A) A utilização de técnicas de interpretação psicanalítica para explicar à criança que suas dificuldades de interação são resultado de conflitos inconscientes relacionados à fase oral do desenvolvimento.
- (B) A exposição intensiva a ambientes sociais complexos e imprevisíveis, sem qualquer mediação ou suporte, com o objetivo de forçar a criança a desenvolver habilidades sociais por meio do enfrentamento direto.
- (C) O foco exclusivo no treinamento de habilidades acadêmicas, como a alfabetização e o cálculo, desconsiderando as dificuldades de comunicação social e de regulação sensorial, que não são vistas como barreiras à aprendizagem.
- (D) A utilização de recursos de Comunicação Aumentativa e Alternativa (CAA) e de suportes visuais (como agendas estruturadas e quadros de rotina) para auxiliar na previsibilidade do ambiente, na compreensão das demandas sociais e na expressão de suas necessidades.

### Questão 24

A avaliação psicopedagógica é um processo de investigação que busca compreender as causas das dificuldades de aprendizagem de um sujeito. Diferente de uma avaliação puramente psicológica ou pedagógica, ela exige um olhar integrador sobre os múltiplos fatores que interferem no ato de aprender. Assinale a alternativa que descreve CORRETAMENTE o escopo de uma avaliação psicopedagógica clínica.

- (A) Analisar a modalidade de aprendizagem do sujeito, investigando a interação dinâmica entre os aspectos cognitivos (como o sujeito pensa), afetivos (como o sujeito sente e se vincula ao saber) e pedagógicos (a relação com o conteúdo e a instituição escolar).
- (B) Restringir a investigação ao ambiente escolar, analisando apenas a metodologia utilizada pelo professor e a qualidade do material didático, assumindo que a dificuldade reside unicamente no método de ensino.
- (C) Investigar apenas a dinâmica familiar e os conflitos emocionais do sujeito, assumindo que toda e qualquer dificuldade de aprendizagem é, exclusivamente, um sintoma neurótico decorrente de relações parentais.
- (D) Focar exclusivamente na aplicação de testes de inteligência (QI) para medir a capacidade cognitiva inata do aluno, utilizando o resultado numérico como único critério para classificar seu nível de deficiência intelectual.

### Questão 25

O fenômeno do bullying, ou perturbação e intimidação no ambiente escolar, é uma forma de violência que gera graves prejuízos psicossociais para todos os envolvidos. Para que uma situação seja configurada como bullying, e não como um conflito pontual, é necessária a presença de características específicas que definem o fenômeno. Assinale a alternativa que descreve CORRETAMENTE os três critérios definidores do bullying.

- (A) A ocorrência de um conflito físico ou verbal isolado entre dois alunos de força física semelhante, que ocorre de forma espontânea durante uma atividade escolar e é resolvido imediatamente pela intervenção do professor.
- (B) O comportamento de um aluno que se recusa sistematicamente a realizar as tarefas escolares e desafia a autoridade do professor em sala de aula, mas sem direcionar qualquer tipo de agressão aos colegas.
- (C) A intencionalidade do agressor em ferir a vítima, a repetitividade das agressões (físicas, verbais ou psicológicas) ao longo do tempo, e o desequilíbrio de poder (real ou percebido) entre o agressor e a vítima.
- (D) A presença de um professor com estilo de gestão autoritário em sala de aula, que utiliza métodos pedagógicos tradicionais e estabelece regras rígidas de comportamento para todos os alunos indistintamente.

### Questão 26

Com base exclusivamente no disposto na Lei federal nº 9.394, de 20 de dezembro de 1996 (Lei de Diretrizes e Bases da Educação Nacional – LDB), sem considerar jurisprudência ou doutrina, que estabelece a organização da educação brasileira, define os deveres do Estado e da família e dispõe sobre a estrutura dos níveis e modalidades de ensino, incluindo a gestão democrática do ensino público como um de seus princípios, registre V, para as afirmativas verdadeiras, e F, para as falsas:

- ( ) A educação básica é formada pela educação infantil, ensino fundamental e ensino médio, sendo a educação infantil gratuita, mas não obrigatória, dos 0 aos 3 anos de idade.
- ( ) Os estabelecimentos de ensino, respeitadas as normas comuns e as do seu sistema de ensino, terão a incumbência de elaborar e executar sua proposta pedagógica e de articular-se com as famílias e a comunidade, criando processos de integração.
- ( ) A verificação do rendimento escolar no ensino fundamental e médio deve observar, obrigatoriamente, o critério de avaliação contínua e cumulativa do desempenho do aluno, com prevalência dos aspectos qualitativos sobre os quantitativos e dos resultados ao longo do período sobre os de eventuais provas finais.
- ( ) É vedado aos sistemas de ensino organizar a educação básica em séries anuais, sendo obrigatória a adoção exclusiva de ciclos, regimes de progressão

continuada ou outras formas de organização da aprendizagem.

Após análise, assinale a alternativa que apresenta a sequência CORRETA dos itens acima, de cima para baixo:

- (A) F, V, V, F.
- (B) F, V, F, V.
- (C) V, F, V, F.
- (D) V, V, F, V.

### Questão 27

Jean Piaget, em sua teoria sobre a epistemologia genética, descreve o desenvolvimento cognitivo como um processo de sucessivas equilíbrios, no qual as estruturas mentais se tornam progressivamente mais complexas. A transição do estágio pré-operatório para o operatório-concreto é marcada por uma profunda mudança no pensamento infantil, que passa a operar de forma mais lógica, desde que aplicado a situações concretas. Assinale a alternativa que descreve CORRETAMENTE uma aquisição cognitiva fundamental e definidora do estágio operatório-concreto.

- (A) A capacidade de realizar raciocínio hipotético-dedutivo, permitindo ao sujeito pensar de forma abstrata sobre possibilidades e formular hipóteses para testá-las sistematicamente, independentemente da manipulação de objetos reais.
- (B) O desenvolvimento da noção de conservação (de número, matéria e volume), indicando que a criança adquiriu a reversibilidade de pensamento e compreende que as propriedades de um objeto permanecem as mesmas, apesar das mudanças em sua aparência.
- (C) O surgimento da função simbólica, que permite à criança utilizar significantes (como a linguagem e o jogo de faz de conta) para representar um significado (um objeto ausente ou um conceito), sendo esta a principal aquisição deste estágio.
- (D) O egocentrismo intelectual, definido como a incapacidade de se colocar no ponto de vista do outro, fazendo com que a criança acredite que todos pensam e percebem o mundo da mesma maneira que ela.

### Questão 28

As teorias da aprendizagem oferecem diferentes modelos para explicar como o conhecimento é adquirido, processado e consolidado pelos indivíduos. A perspectiva Cognitivista, em oposição ao Behaviorismo, resgata o estudo dos processos mentais (como memória, atenção, percepção e pensamento) como elementos centrais para a compreensão da aprendizagem. David Ausubel, um expoente dessa corrente, propôs a Teoria da Aprendizagem Significativa. Qual alternativa descreve corretamente o conceito central da teoria de Ausubel?

- (A) A aprendizagem é um processo de construção de estruturas lógicas (equilíbrio), que depende da maturação biológica do indivíduo e de sua ação direta sobre os objetos do mundo, passando por estágios de desenvolvimento universais e sequenciais.
- (B) A aprendizagem é o resultado de uma associação reflexa entre um estímulo neutro e um estímulo incondicionado, fazendo com que o estímulo neutro passe a eliciar a mesma resposta que o incondicionado (condicionamento clássico).
- (C) A aprendizagem se dá por meio da observação e imitação do comportamento de um modelo (aprendizagem vicária), sendo o reforço um elemento importante, mas não indispensável, para que o comportamento seja aprendido.
- (D) A aprendizagem significativa ocorre quando uma nova informação se relaciona, de maneira substantiva e não arbitrária, a uma estrutura de conhecimento específica já existente na estrutura cognitiva do indivíduo (subsunção), modificando e enriquecendo essa estrutura.

### Questão 29

A teoria sócio-histórica de Lev Vygotsky revolucionou a compreensão da aprendizagem ao postular que o desenvolvimento das funções psicológicas superiores (como o pensamento abstrato e a atenção voluntária) é mediado pela interação social e pela cultura. O aprendizado, nesta perspectiva, impulsiona o desenvolvimento. Analise as afirmativas a seguir sobre os conceitos centrais desta teoria.

I. A mediação, realizada por meio de instrumentos (ferramentas que modificam o ambiente) e signos (especialmente a linguagem), é o processo fundamental pelo qual o indivíduo se apropria da cultura e transforma suas funções psicológicas.

II. A Zona de Desenvolvimento Proximal (ZDP) refere-se ao nível de conhecimento que a criança já consolidou, ou seja, aquilo que ela é capaz de realizar de forma totalmente independente e sem o auxílio de outros.

III. A linguagem, para Vygotsky, é a ferramenta psicológica mais importante, pois ela reorganiza o pensamento, permite o planejamento da ação e, após internalizada (fala interior), torna-se a principal estrutura do próprio pensamento.

Assinale a alternativa que apresenta apenas as proposições CORRETAS:

- (A) I e III.
- (B) I e II.
- (C) II e III.
- (D) I, II e III.

### Questão 30

Uma criança de 10 anos, anteriormente participativa e com bom rendimento escolar, começa a apresentar

apatia, desinteresse pelas atividades escolares, queda acentuada nas notas e queixas frequentes de cansaço. Ela relata aos pais que "não adianta tentar" e se isola dos colegas durante o recreio. A escola encaminha o caso ao serviço de psicopedagogia com a queixa de "dificuldade de aprendizagem súbita". Considerando a intersecção entre saúde mental e aprendizagem, qual hipótese diagnóstica psicopedagógica deve ser prioritariamente investigada como causa subjacente a essa dificuldade? Assinale a alternativa CORRETA.

- (A) A criança provavelmente possui um Transtorno Específico da Aprendizagem (Dislexia), que só se manifestou agora devido ao aumento da complexidade do conteúdo, e a tristeza é uma consequência natural do fracasso escolar.
- (B) A dificuldade de aprendizagem é de origem puramente pedagógica, indicando que a metodologia de ensino da escola tornou-se inadequada para a criança, sendo os sintomas emocionais uma reação secundária a essa falha do método.
- (C) O desinteresse, a baixa autoestima e a anedonia (perda de prazer), sintomas centrais de um quadro depressivo, podem estar mimetizando uma dificuldade de aprendizagem, pois o sofrimento psíquico impacta diretamente a disponibilidade cognitiva e afetiva para aprender.
- (D) O quadro é sugestivo de um Transtorno de Déficit de Atenção/Hiperatividade (TDAH) tipo predominantemente desatento, e a apatia é, na verdade, uma dificuldade de concentração que foi erroneamente interpretada como tristeza.

### Questão 31

A avaliação psicopedagógica institucional é um processo de diagnóstico que visa compreender a dinâmica de uma instituição de ensino, identificando os fatores que facilitam e os que obstaculizam o processo de ensino-aprendizagem. Diferente da avaliação clínica, o foco não é o aluno individualmente, mas sim a rede de relações, as práticas pedagógicas e a estrutura organizacional. Analise as afirmativas a seguir sobre os objetivos e métodos da avaliação psicopedagógica institucional.

I. A análise do Projeto Político-Pedagógico (PPP) é uma etapa fundamental, pois este documento revela a concepção de educação, de homem e de sociedade que norteia as práticas da escola.

II. A metodologia deve incluir a observação do cotidiano escolar (salas de aula, recreio, reuniões) e a realização de entrevistas com os diferentes segmentos da comunidade (gestores, professores, alunos, famílias).

III. O objetivo da avaliação é identificar os fatores institucionais que atuam como barreiras à aprendizagem, visando a subsidiar a construção coletiva de estratégias para a superação do fracasso escolar.

Assinale a alternativa que apresenta apenas as proposições CORRETAS:

- (A) I e II.
- (B) II e III.
- (C) I, II e III.
- (D) I e III.

### Questão 32

O fenômeno do bullying, ou intimidação sistemática, é uma forma de violência que ocorre repetidamente no contexto escolar, caracterizada por um desequilíbrio de poder entre o agressor e a vítima. A intervenção psicopedagógica diante do bullying deve ser abrangente, envolvendo toda a comunidade escolar (alunos, professores, famílias e gestão) e focando não apenas na vítima e no agressor, mas na mudança da cultura institucional que tolera ou invisibiliza a violência. Sobre as estratégias de intervenção, registre V, para as afirmativas verdadeiras, e F, para as falsas:

() A intervenção deve ser sistêmica, envolvendo a capacitação de professores e funcionários para identificarem e mediar conflitos, o desenvolvimento de habilidades socioemocionais nos alunos e a discussão aberta do tema com as famílias.

() O foco da intervenção deve ser exclusivamente punitivo, centrando-se na identificação e suspensão imediata dos agressores, sem a necessidade de um trabalho pedagógico ou de acolhimento da vítima.

() A vítima deve ser acolhida em um espaço de escuta sigilosa, visando ao fortalecimento de sua autoestima e ao desenvolvimento de estratégias de enfrentamento (coping), sem culpabilizá-la pela agressão sofrida.

() A intervenção com o agressor deve buscar compreender os motivos de seu comportamento violento e promover a empatia, a responsabilização por seus atos e o desenvolvimento de formas não violentas de se relacionar.

Após análise, assinale a alternativa que apresenta a sequência correta dos itens acima, de cima para baixo:

- (A) V, V, F, V.
- (B) F, V, V, F.
- (C) V, F, V, V.
- (D) V, F, V, F.

### Questão 33

A utilização de atividades lúdicas, como jogos e brincadeiras, é uma estratégia central na intervenção psicopedagógica, especialmente no atendimento a crianças. O brincar não é apenas um passatempo, mas uma linguagem fundamental através da qual a criança expressa seus sentimentos, elabora seus conflitos, exercita suas funções cognitivas e constrói sua relação com o conhecimento. Analise as afirmativas a seguir sobre o uso do lúdico na psicopedagogia.

I. A "Hora do Jogo" diagnóstica, proposta por teóricos como Sara Paín, permite observar a modalidade de aprendizagem da criança, sua organização cognitiva,

sua tolerância à frustração e a dinâmica afetiva de sua relação com o aprender.

II. As oficinas psicopedagógicas utilizam atividades lúdicas e criativas em um contexto grupal, visando a promover a socialização, a cooperação, a expressão de sentimentos e o desenvolvimento de habilidades cognitivas e de aprendizagem.

III. O objetivo do uso de jogos na intervenção é exclusivamente o de treinar habilidades acadêmicas (como leitura e cálculo) de forma repetitiva, desconsiderando a importância da interação, da criatividade e da elaboração subjetiva proporcionadas pela atividade lúdica.

Assinale a alternativa que apresenta apenas as proposições CORRETAS:

- (A) I e III.
- (B) I e II.
- (C) I, II e III.
- (D) II e III.

### Questão 34

A psicomotricidade é essencial para a aprendizagem, pois integra as funções motoras, cognitivas e afetivas. O desenvolvimento psicomotor adequado é a base para a aquisição de habilidades complexas, como a escrita e a leitura. Acerca dos elementos fundamentais da psicomotricidade, registre V, para as afirmativas verdadeiras, e F, para as falsas:

() O esquema corporal, que é a consciência do corpo, de suas partes e de suas possibilidades de movimento, é fundamental para a orientação no espaço gráfico (a folha de papel).

() A lateralidade, definida como a dominância funcional de um dos lados do corpo (direito ou esquerdo), é crucial para estabelecer a direção da escrita (da esquerda para a direita, em nossa cultura).

() A tonicidade, ou regulação da tensão muscular, é irrelevante para a escrita, pois o ato de segurar o lápis é considerado uma habilidade puramente cognitiva.

() A estruturação espaço-temporal refere-se apenas à capacidade de praticar esportes e dança, não tendo relação com a organização sequencial da leitura ou com a armação de cálculos matemáticos.

Após análise, assinale a alternativa que apresenta a sequência correta dos itens acima, de cima para baixo:

- (A) V, F, V, F.
- (B) F, F, V, V.
- (C) F, V, F, V.
- (D) V, V, F, F.

### Questão 35

A intervenção psicopedagógica diante de uma dificuldade de aprendizagem deve ser planejada a partir das hipóteses levantadas no processo diagnóstico,

visando a atuar sobre as causas subjacentes do não aprender, sejam elas de ordem cognitiva, afetiva, pedagógica ou psicomotora. A intervenção busca criar condições para que o sujeito possa construir ou reconstruir seu processo de aprendizagem, resgatando sua autonomia e seu desejo de saber. Analise as afirmativas a seguir sobre as estratégias de intervenção psicopedagógica clínica.

I. A intervenção deve ser focada na queixa, utilizando técnicas específicas (como jogos, atividades gráficas e narrativas) para trabalhar as áreas em que o sujeito apresenta dificuldades, mas sempre articulando o aspecto cognitivo com o afetivo.

II. O manejo do vínculo terapêutico é uma ferramenta essencial, pois é através de uma relação de confiança e respeito que o sujeito se sentirá seguro para expor suas dificuldades, experimentar novas formas de pensar e ressignificar sua relação com a aprendizagem.

III. O objetivo da intervenção é o de acelerar o processo de aprendizagem do sujeito para que ele atinja o mesmo nível de desempenho de seus colegas, utilizando técnicas de treinamento e repetição, sem se preocupar com a elaboração de seus conflitos emocionais.

Assinale a alternativa que apresenta apenas as proposições CORRETAS:

- (A) I, II e III.
- (B) II e III.
- (C) I e III.
- (D) I e II.

### Questão 36

A Psicanálise contribui para a Psicopedagogia ao compreender as dificuldades de aprendizagem como expressões de conflitos psíquicos e da relação do sujeito com o desejo de saber. Nessa perspectiva, torna-se central o conceito que explica como a criança internaliza figuras de autoridade (pais e professores) e constitui sua instância moral, o que impacta sua relação com a lei, com as regras escolares e com a aceitação do conhecimento.

Identifique o conceito psicanalítico que corresponde a essa descrição.

- (A) O Superego (Supereu), que se forma a partir da internalização das proibições e ideais parentais, funcionando como uma instância de censura e autocrítica, cuja rigidez ou fragilidade pode gerar culpa excessiva ou dificuldade na aceitação de limites.
- (B) O Princípio do Prazer, que rege o funcionamento do sistema inconsciente e busca a satisfação imediata, explicando por que a criança sempre prefere atividades lúdicas e jamais se interessa por tarefas que exijam esforço cognitivo.

- (C) A Pulsão de Morte, que representa uma força inconsciente voltada à destruição e à inércia, sendo a única causa para a recusa da criança em aprender, independentemente dos fatores ambientais ou relacionais.
- (D) O Complexo de Édipo, que se refere exclusivamente ao desejo sexual da criança pelo genitor do sexo oposto, não tendo qualquer implicação na formação de sua personalidade ou em sua futura relação com figuras de autoridade.

### Questão 37

A Educação Inclusiva é um paradigma educacional fundamentado na concepção de direitos humanos, que visa a garantir o acesso, a participação e a aprendizagem de todos os alunos, sem exceção, na rede regular de ensino, independentemente de suas características físicas, intelectuais, sociais ou emocionais. Este modelo se opõe à lógica da integração, que pressupõe a adaptação do aluno à escola, propondo a adaptação da escola ao aluno. Sobre os pressupostos da educação inclusiva, registre V, para as afirmativas verdadeiras, e F, para as falsas:

(\_\_\_) A inclusão pressupõe a transformação da cultura, das políticas e das práticas pedagógicas da escola regular para que ela possa atender à diversidade das necessidades de aprendizagem de todos os alunos.

(\_\_\_) O Atendimento Educacional Especializado (AEE) é um serviço da educação especial que identifica, elabora e organiza recursos pedagógicos e de acessibilidade que eliminem as barreiras para a plena participação dos alunos, considerando suas necessidades específicas.

(\_\_\_) A inclusão defende que os alunos com deficiência devem ser matriculados exclusivamente em classes especiais ou escolas especiais, separados dos demais alunos, para que possam receber um atendimento mais adequado.

(\_\_\_) O modelo de educação inclusiva beneficia apenas os alunos com deficiência, não trazendo qualquer contribuição para o desenvolvimento dos demais alunos ou para a qualificação dos professores.

Após análise, assinale a alternativa que apresenta a sequência correta dos itens acima, de cima para baixo:

- (A) V, V, V, F.
- (B) V, V, F, F.
- (C) V, F, V, F.
- (D) F, V, F, V.

### Questão 38

A atuação psicopedagógica diante de uma queixa de dificuldade de aprendizagem exige uma investigação diagnóstica que transcenda a análise dos sintomas manifestos e considere a multicausalidade do não aprender. O profissional deve diferenciar as dificuldades escolares, de caráter predominantemente pedagógico, dos transtornos específicos da aprendizagem, que

possuem base neurobiológica, e dos problemas de aprendizagem decorrentes de fatores emocionais ou sociais. Considerando uma abordagem diagnóstica que investiga as causas subjacentes às dificuldades de aprendizagem, assinale a alternativa CORRETA que descreve uma hipótese relacionada a um problema de aprendizagem de origem predominantemente afetiva.

- (A) A criança apresenta dificuldades generalizadas de aprendizagem, que se revelam insuficientes quando comparadas às do seu grupo-classe, mas que são compatíveis com uma metodologia de ensino inadequada ou com uma alfabetização deficitária por parte da escola.
- (B) A criança apresenta um bloqueio na aprendizagem da leitura e da escrita que coincide com um período de intenso conflito familiar, demonstrando ansiedade elevada durante as tarefas escolares e medo de errar, sugerindo que o sintoma é uma expressão de seu sofrimento psíquico.
- (C) A criança demonstra um desempenho significativamente abaixo do esperado para sua idade e escolaridade na precisão da leitura de palavras, fluência e compreensão, apesar de ter inteligência adequada e receber instrução pedagógica apropriada, indicando um possível transtorno específico (dislexia).
- (D) A criança demonstra dificuldades na coordenação motora fina, desorganização espacial na folha e confusão na lateralidade, o que impacta diretamente a qualidade de sua grafia e a organização de suas tarefas, sugerindo uma imaturidade em seu desenvolvimento psicomotor.

### Questão 39

A abordagem psicanalítica aplicada à psicopedagogia, notadamente a partir dos trabalhos de autores como Sara Paín, compreende que a dificuldade de aprendizagem pode ir além de um déficit cognitivo, configurando-se como um sintoma. Nesta perspectiva, o não-aprender é analisado como uma expressão de conflitos subjetivos. Assinale a alternativa que descreve CORRETAMENTE essa compreensão.

- (A) O não-aprender é visto como um indicador direto de baixa capacidade intelectual (Quociente de Inteligência), sendo a intervenção psicanalítica focada em aceitar essa limitação biológica.
- (B) O sintoma é uma manifestação consciente e voluntária do aluno para desafiar a autoridade dos pais e professores, exigindo uma intervenção disciplinar.
- (C) O sintoma de não aprender é entendido como uma solução de compromisso, na qual o sujeito, de forma inconsciente, renuncia ao conhecimento para evitar o desprazer ou manter um equilíbrio familiar e afetivo.
- (D) A dificuldade de aprendizagem é causada exclusivamente pela aplicação de métodos pedagógicos inadequados, cabendo à psicanálise apenas apontar as falhas da escola.

### Questão 40

A psicomotricidade é uma abordagem fundamental para a psicopedagogia, pois compreende que o desenvolvimento cognitivo e a aprendizagem estão intrinsecamente ligados ao desenvolvimento motor e à expressão corporal. A integração entre o corpo, o afeto e o pensamento é a base para a construção do conhecimento, especialmente na primeira infância. Dificuldades em áreas psicomotoras podem impactar diretamente o processo de alfabetização. Qual elemento da psicomotricidade é considerado a base fundamental para a aquisição da escrita, por envolver o controle da tensão muscular e a regulação postural? Assinale a alternativa CORRETA.

- (A) O esquema corporal, que é a representação mental que o indivíduo tem de seu próprio corpo e de suas partes, e que, embora importante, é uma consequência da integração psicomotora, e não sua base tônica.
- (B) A estruturação espaço-temporal, que é a capacidade de se situar e se orientar no espaço (em cima, embaixo, frente, trás) e no tempo (antes, durante, depois), fundamental para a sequência da leitura e da escrita, mas não para o tônus.
- (C) A tonicidade, que se refere ao estado de tensão dos músculos, sendo a base para o controle postural, o equilíbrio, a coordenação e a capacidade de relaxamento, influenciando diretamente a qualidade do gesto gráfico (escrita).
- (D) A lateralidade, definida como a preferência pela utilização de um dos lados do corpo (direito ou esquerdo), que é essencial para a orientação espacial, mas não tem relação direta com o controle da tensão muscular.

RASCUNHO - NÃO DESTAQUE