

SUPERVISOR ESCOLAR

TARDE

**ATENÇÃO: FRAUDAR OU TENTAR
FRAUDAR CONCURSOS PÚBLICOS É
CRIME PREVISTO NO ART. 311-A DO
CÓDIGO PENAL.**

ORIENTAÇÕES IMPORTANTES AO CANDIDATO:

1. Conferência de documentos:

- ✓ Verifique seu nome, número do documento e número de inscrição em todos os materiais entregues.
- ✓ Confira o Caderno de Questões quanto a falhas de impressão ou numeração.

2. Cumprimento das normas:

- ✓ O descumprimento de qualquer regra constante no Edital, Caderno de Questões ou Folha de Respostas poderá acarretar a eliminação do candidato.

3. Folha de Respostas:

- ✓ É o único documento válido para avaliação.
- ✓ Preencha corretamente o campo da assinatura.
- ✓ Assinale apenas uma alternativa por item.
- ✓ Utilize apenas caneta esferográfica azul ou preta.
- ✓ Devolva a Folha de Respostas preenchida e assinada ao fiscal.

4. Divulgação de provas e gabaritos:

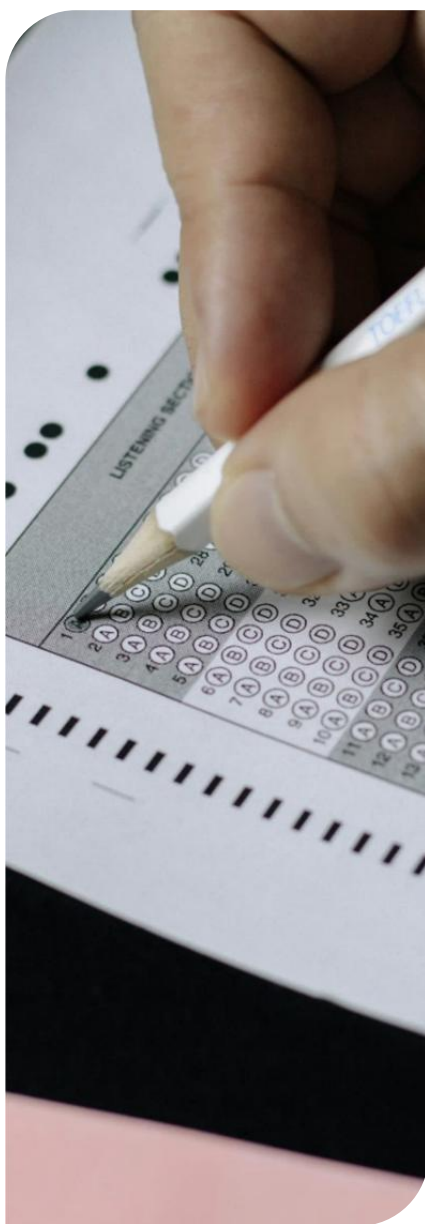
- ✓ Estarão disponíveis no site do Instituto IGEDUC (www.igeduc.org.br), conforme o Edital.

5. Condutas proibidas:

- ✓ Manusear o Caderno de Questões antes do horário oficial.
- ✓ Comunicar-se com outros candidatos durante a prova.
- ✓ Usar aparelhos eletrônicos de qualquer tipo.
- ✓ Anotar o gabarito fora da Folha de Respostas.

6. Exceto quando o enunciado da questão determinar o contrário, considere as seguintes regras:

- ✓ As questões de Língua Portuguesa devem ser respondidas conforme a norma culta vigente à época da aplicação da prova; as de informática, com base na versão mais atualizada dos softwares mencionados na mesma data; e as de legislação, considerando a versão vigente e mais atual de cada lei.



Este caderno foi feito para ser útil — e reciclado. Descarte corretamente e ajude o planeta.



CONHECIMENTOS GERAIS

O texto seguinte servirá de base para responder às questões de 1 a 10.

Como é viver nas cidades com tecnologia mais avançada do mundo

A inteligência artificial (IA), os carros autônomos e as fontes de energia verde deixam de ser exceções para se tornarem o padrão em escala global. A inovação avança em ritmo sem precedentes, e novas invenções, registradas em patentes, surgem continuamente em países e cidades de todos os continentes. Ainda assim, alguns centros urbanos se destacam por promoverem um progresso mais intenso e integrado.

O Índice de Inovação Global 2025 (GII, na sigla em inglês), publicado anualmente pela Organização Mundial da Propriedade Intelectual (OMPI), identifica os principais polos e países inovadores com base em critérios como investimento, desenvolvimento tecnológico, adoção de inovações e impacto socioeconômico. Segundo o relatório, os cem maiores polos de inovação do planeta — que vão de São Francisco, nos Estados Unidos, até Shenzhen, na China — respondem juntos por mais de 70% do capital de risco e das patentes mundiais.

Para compreender como a tecnologia influencia a vida cotidiana, a BBC conversou com moradores dos cinco principais polos de inovação do mundo, explorando de que forma esses ambientes transformam o cotidiano de quem vive neles e oferecem aos visitantes experiências futurísticas antes mesmo que elas cheguem a outras regiões.

O polo formado por Shenzhen, Hong Kong e Guangzhou, no sul da China, ocupa o primeiro lugar no ranking. Em 2025, a China aparece pela primeira vez entre os dez primeiros países mais inovadores, resultado do aumento de patentes, do avanço científico e do investimento em capital de risco. Nessa região, a inovação é parte inseparável da vida diária.

O britânico Jamie River, residente em Hong Kong há três anos, relata que é possível visitar mercados de rua e encontrar vendedores aceitando pagamentos via QR code ao lado de placas com preços escritos à mão. Pequenos lojistas usam vários aplicativos para gerenciar pedidos de entrega. "A combinação do novo com o antigo cria uma energia peculiar. Ninguém tem medo de testar coisas novas", comenta.

O cartão Octopus, lançado em 1997 para o transporte público, transformou-se em ferramenta de pagamento para compras cotidianas, de máquinas automáticas a parquímetros. River recomenda aos visitantes o passeio de barca Star Ferry à noite, quando ocorre o espetáculo Sinfonia das Luzes, que sincroniza música, lasers e telas de LED em quarenta e três edifícios. Outro ponto de visita é a antiga delegacia PMQ, hoje ocupada por escritórios, lojas e cafés, onde convivem ateliês de caligrafia tradicional e oficinas de impressão 3D.

Sede de gigantes como Huawei e Tencent, Shenzhen

evoluiu de uma vila de pescadores para um centro global de tecnologia. A cidade foi escolhida em 1980 como a primeira Zona Econômica Especial da China, recebendo incentivos para impulsionar a inovação. Desde 2008, quando foi nomeada Cidade Criativa da Unesco, passou a abrigar espaços como o Laboratório Aberto de Inovação e o OCT Loft, que oferecem infraestrutura tecnológica acessível.

O morador Leon Huang destaca que esses locais reúnem estudantes, profissionais e entusiastas em um ambiente colaborativo e inclusivo. Entre as atrações, estão os espetáculos de drones na Baía do Parque de Talentos, que chegaram a reunir doze mil aparelhos, estabelecendo recorde mundial.

Em segundo lugar está o polo Tóquio–Yokohama, no Japão, responsável por mais de 10% das patentes internacionais. Para a moradora Dana Yao, o avanço tecnológico japonês é discreto, prático e profundamente humano. Sensores de IA em lojas de conveniência, cartões integrados de transporte e máquinas automáticas são parte do cotidiano.

Entre as experiências recomendadas estão o Henn Na Hotel, em que o check-in é automatizado e o serviço é realizado por robôs, o trem autônomo da linha Yurikamome, com vista panorâmica da baía, e o museu interativo teamLab Planets, que oferece salas imersivas de luz e cor que reagem ao movimento dos visitantes.

Em terceiro lugar, o polo San José–São Francisco, nos Estados Unidos, conhecido como Vale do Silício, concentra a maior quantidade de capital de risco do planeta, gerando 7% de todos os negócios globais e atraindo empreendedores de diversas áreas.

O empresário Ritesh Patel, fundador da Ticket Fairy, afirma que a cidade vive um renascimento tecnológico impulsionado pela inteligência artificial. "Você conversa em um jantar sobre o desafio da sua start-up, e alguém já conhece a pessoa certa para ajudar", diz. Para ele, é possível testar tecnologias que o resto do mundo só conhecerá meses depois — como os carros autônomos Waymo, amplamente usados na região.

A quarta posição pertence a Pequim, que lidera em número de publicações científicas e se destaca por combinar alta tecnologia e tradição. A futurista Elle Farrell-Kingsley descreve a cidade como um ambiente em que inovação, cultura e qualidade de vida coexistem. Aplicativos como Alipay e WeChat concentram pagamentos, tradução e entrega de alimentos. Ela cita o robotáxi Apollo, da Baidu, como símbolo dessa modernidade: "É um carro sem volante e completamente seguro."

Em quinto lugar, Seul, na Coreia do Sul, responde por 5,4% dos pedidos de patentes globais e é líder asiática em investimentos de capital de risco. O morador Chris Oberman afirma que a busca pela inovação vem da escassez de recursos naturais: "Há um impulso coletivo para crescer e não ficar para trás."

Na capital sul-coreana, portas digitais, pagamentos sem dinheiro e lojas automatizadas abertas 24 horas fazem

parte da rotina. O rio Cheongyecheon, no centro, é exemplo do planejamento sustentável: mistura natureza, transporte autônomo e design urbano inteligente.

Entre as cidades latino-americanas, São Paulo aparece em quadragésimo nono lugar, e Cidade do México, pela primeira vez no ranking, em septuagésimo nono. Ambas representam o esforço da região em acompanhar o avanço tecnológico global, reforçando a presença latino-americana entre os cem principais polos de inovação do mundo, segundo o relatório da OMPI.

<https://www.bbc.com/portuguese/articles/cx2prv3pm8no>.adaptado.

Questão 01

Para compreender como a tecnologia influencia a vida cotidiana, a BBC conversou com moradores dos cinco principais polos de inovação do mundo, explorando de que forma esses ambientes transformam o cotidiano de quem vive neles e oferecem aos visitantes experiências futurísticas antes mesmo que elas cheguem a outras regiões.

De acordo com as regras de concordância verbal, é CORRETO afirmar que:

- (A) o verbo "cheguem" flexiona-se no plural porque concorda com o sujeito oracional composto "elas", pronome que retoma o termo "experiências futurísticas", e indica uma ação hipotética, expressa no modo subjuntivo, representando eventos que ainda não ocorreram, mas são esperados.
- (B) o verbo "conversou" encontra-se no singular porque tem como sujeito o substantivo próprio "BBC", núcleo singular e explícito da oração, o que determina a flexão verbal nessa forma. A estrutura evidencia um sujeito simples, em que a entidade jornalística exerce a ação de dialogar com os moradores mencionados, configurando uma concordância direta e obrigatória entre verbo e sujeito.
- (C) o verbo "influencia" concorda com o sujeito composto "tecnologia e vida cotidiana", expressando a relação de reciprocidade entre ambos os termos e, por isso, permanece no singular para preservar a coerência do período e a harmonia semântica entre causa e consequência.
- (D) o verbo "oferecem" apresenta flexão plural em concordância com o termo "de quem vive neles", expressão que retoma o conjunto dos moradores mencionados anteriormente e sugere a ideia de pluralidade implícita no pronome "quem", que, embora invariável, faz referência a vários indivíduos. A forma verbal plural reforçaria essa noção de multiplicidade associada aos sujeitos do enunciado.

Questão 02

A quarta posição pertence a Pequim, que lidera em número de publicações científicas e se destaca por combinar alta tecnologia e tradição. A futurista Elle Farrell-Kingsley descreve a cidade como um ambiente em que inovação, cultura e qualidade de vida coexistem.

De acordo com as regras de concordância nominal, é CORRETO afirmar que:

- (A) o adjetivo "alta" concorda com o substantivo "tecnologia", mas também se estende semanticamente a "tradição", configurando um caso de concordância atrativa, na qual o adjetivo no singular se refere a dois núcleos de gêneros diferentes unidos pela conjunção "e".
- (B) o adjetivo "inovação" exerce função adjetiva em relação a "ambiente", conferindo-lhe valor qualificativo e de intensidade, motivo pelo qual poderia variar para "inovacionais" se o sujeito fosse plural.
- (C) o adjetivo "científicas" concorda em gênero e número com o substantivo "publicações", núcleo do termo "número de publicações científicas", mantendo com ele a relação de subordinação característica dos adjetivos restritivos que especificam o substantivo determinado.
- (D) o adjetivo "futurista" concorda em gênero e número com o substantivo "Elle Farrell-Kingsley", funcionando como predicativo e podendo, portanto, variar para "futurísticos" caso houvesse referência a vários profissionais.

Questão 03

O texto evidencia que o avanço tecnológico nas cidades mais inovadoras do mundo não é apenas um fenômeno técnico, mas também uma experiência vivida pelos cidadãos. As descrições de moradores como Jamie River, Dana Yao e Ritesh Patel revelam que o contato direto com a tecnologia redefine a forma de perceber o espaço urbano, o trabalho e as relações sociais, aproximando o cotidiano daquilo que antes era considerado futurista.

De acordo com o texto, é CORRETO afirmar que:

- (A) o texto descreve a experiência dos entrevistados como exemplo de resistência ao uso da tecnologia, destacando a dificuldade dos cidadãos em aceitar as inovações e o temor de que o avanço técnico represente uma ameaça à autonomia humana e à preservação dos valores tradicionais.
- (B) a percepção dos moradores das cidades citadas demonstra que a inovação tecnológica está profundamente incorporada à experiência humana, influenciando o modo como as pessoas consomem, se locomovem e interagem, mas sem eliminar os vínculos sociais e culturais.
- (C) os depoimentos dos moradores indicam que a vida nas cidades inovadoras é marcada pelo isolamento e pela dependência excessiva das máquinas, o que provoca o afastamento das pessoas e a perda do senso comunitário, uma vez que a automação substitui os encontros sociais e reduz a interação humana a relações mediadas por dispositivos tecnológicos.

(D) o relato sobre os moradores e visitantes das cidades inovadoras tem caráter predominantemente crítico, pois revela a insatisfação generalizada com a automatização e com o uso de inteligência artificial, sugerindo que as promessas de eficiência não se concretizaram e que o avanço técnico resultou em perda de qualidade de vida nas grandes metrópoles.

Questão 04

Entre as experiências recomendadas estão o Henn Na Hotel, em que o check-in é automatizado e o serviço realizado por robôs, o trem autônomo da linha Yurikamome, com vista panorâmica da baía.

De acordo com as regras de acentuação, é CORRETO afirmar que:

- (A) há um vocábulo que perdeu o acento diferencial após a vigência do novo Acordo Ortográfico, o que reflete a simplificação promovida pela reforma nas grafias que apresentavam distinções baseadas apenas em timbre ou tonicidade vocálica. Essa mudança buscou uniformizar o uso dos acentos gráficos.
- (B) há dois vocábulos acentuados por serem paroxítonos terminados em ditongo, o que representa um dos casos mais recorrentes de acentuação gráfica da língua portuguesa. Nesses casos, a penúltima sílaba recebe a tonicidade e a presença do ditongo final justifica a marca gráfica.
- (C) há três vocábulos acentuados por serem proparoxítonos, ou seja, por apresentarem a tonicidade na antepenúltima sílaba, conforme a regra geral que determina o uso obrigatório do acento gráfico em todas as palavras dessa categoria.
- (D) o vocábulo "baía" é acentuado pela regra do "i" tônico que forma hiato e aparece isolado na separação silábica, o que exige o uso do acento gráfico para indicar o rompimento de sílaba e a presença de duas vogais em sílabas distintas.

Questão 05

Em segundo lugar está o polo Tóquio–Yokohama, no Japão, responsável por mais de 10% das patentes internacionais. Para a moradora Dana Yao, o avanço tecnológico japonês é discreto, prático e profundamente humano.

De acordo com as regras de acentuação, é CORRETO afirmar que:

- (A) há três vocábulos acentuados por serem proparoxítonos legítimos, em que a sílaba tônica se localiza na antepenúltima posição, caracterizando a forma mais estável e uniforme de acentuação gráfica da língua portuguesa. Essa classe de palavras abrange, no trecho, vocábulos que denotam tecnicidade e abstração.

(B) os vocábulos "está" e "é" são acentuados por serem oxítonos terminados em "a" e "e", respectivamente, constituindo exemplos clássicos da mesma regra de acentuação das palavras cuja sílaba tônica recai sobre a última posição e que finalizam em vogal aberta.

(C) há dois vocábulos acentuados por serem paroxítonos, porém com terminações diferentes, o que demonstra a aplicação de regras variadas dentro da mesma categoria de tonicidade. O vocábulo "Tóquio" apresenta acento por terminar em ditongo crescente, e o termo "responsável" recebe acento por terminar em "L".

(D) há um vocábulo que recebe acento por ser oxítono terminado em "o", correspondendo à regra geral de acentuação das palavras que finalizam em "a(s)", "e(s)" e "o(s)", as quais, em sua maioria, são grafadas com acento agudo na vogal final para indicar maior intensidade sonora. O termo acentuado segue, portanto, o padrão fonético de tonicidade máxima.

Questão 06

A inteligência artificial (IA), os carros autônomos e as fontes de energia verde deixam de ser exceções para se tornarem o padrão em escala global. A inovação avança em ritmo sem precedentes, e novas invenções, registradas em patentes, surgem continuamente em países e cidades de todos os continentes.

De acordo com as regras de concordância verbal, é CORRETO afirmar que:

- (A) o verbo "surgem" concorda com o termo "patentes", núcleo do sujeito, que aparece no plural e indica uma relação de subordinação com o verbo "registradas", de modo que ambos os vocábulos mantêm dependência sintática e flexão idêntica para garantir coesão entre as ideias de aparecimento e registro das invenções.
- (B) o verbo "deixam" encontra-se no plural porque tem como núcleo do sujeito uma enumeração composta por três elementos coordenados — "inteligência artificial", "carros autônomos" e "fontes de energia verde" —, o que exige a concordância verbal na forma plural. Essa construção reforça o caráter cumulativo do sujeito composto, unindo diferentes fenômenos tecnológicos.
- (C) o verbo "avança" concorda com o termo "ritmo", que funciona como adjunto adverbial de intensidade, reforçando a velocidade do processo de inovação e justificando a permanência do verbo na forma singular, já que o sujeito é composto e se encontra posposto no enunciado, exigindo flexão verbal invariável.
- (D) o verbo "tornarem" encontra-se no plural porque se refere a um sujeito oracional introduzido por preposição, e, nesse caso, o verbo deve flexionar-se para concordar com o termo principal que se segue, o substantivo "padrão", estabelecendo uma concordância ideológica com o predicativo.

Questão 07

O texto analisa como a inovação tecnológica deixou de ser um fenômeno isolado para se tornar um elemento estruturante das relações econômicas e sociais contemporâneas. Ao citar exemplos de cidades como Shenzhen, Tóquio, São Francisco e Seul, o autor revela que a tecnologia atua não apenas como motor econômico, mas também como mecanismo de reorganização das dinâmicas urbanas e da interação entre cidadãos e governos.

De acordo com o texto, é CORRETO afirmar que:

- (A) o Índice de Inovação Global evidencia que o desenvolvimento tecnológico mundial está vinculado a fatores econômicos, científicos e sociais interdependentes, de modo que as cidades mais inovadoras concentram não só investimentos e capital de risco, mas também políticas públicas e práticas culturais.
- (B) a inovação tecnológica é tratada como processo espontâneo e desarticulado, sem ligação com o planejamento estatal, com as instituições científicas ou com o ambiente social das cidades, sendo impulsionada apenas pela iniciativa privada e pelos investimentos diretos de empresas multinacionais.
- (C) as cidades mais inovadoras mencionadas no texto compartilham um modelo homogêneo de progresso, no qual o crescimento tecnológico segue a mesma trajetória em todos os continentes, demonstrando que a globalização eliminou as especificidades regionais e culturais no desenvolvimento urbano.
- (D) as transformações descritas no texto indicam que o crescimento econômico global é consequência exclusiva da automação e da substituição de mão de obra humana por sistemas de inteligência artificial, o que reforça a redução do papel social das pessoas nas novas estruturas produtivas.

Questão 08

Em quinto lugar, Seul, na Coreia do Sul, responde por 5,4% dos pedidos de patentes globais e é líder asiática em investimentos de capital de risco. O morador Chris Oberman afirma que a busca pela inovação vem da escassez de recursos naturais: "Há um impulso coletivo para crescer e não ficar para trás."

De acordo com as regras de concordância nominal, é CORRETO afirmar que:

- (A) o adjetivo "naturais" concorda com o substantivo "escassez", ao qual se refere diretamente, configurando um caso de concordância atrativa, pois o adjetivo plural acompanha o sentido coletivo da palavra singular.
- (B) o adjetivo "asiática" concorda em gênero e número com o substantivo "líder", núcleo do predicativo do sujeito, e mantém com ele a relação típica de concordância nominal entre adjetivo e substantivo, expressando o valor de origem geográfica atribuído ao termo.

- (C) o adjetivo "coletivo" concorda com o substantivo "crescer", uma vez que este expressa a ideia de ação conjunta e retoma o valor semântico do adjetivo, formando uma relação de equivalência que justifica a flexão de gênero e número.
- (D) o adjetivo "globais" concorda com o substantivo "pedidos", núcleo do termo "pedidos de patentes globais", já que ambos estão no plural, e o adjetivo qualifica diretamente o substantivo que o antecede, expressando a abrangência dos registros em escala mundial.

Questão 09

O texto aborda a transformação das grandes cidades em polos de inovação e tecnologia, destacando como o avanço científico e a automação se entrelaçam com os aspectos sociais, econômicos e culturais.

De acordo com o texto, é CORRETO afirmar que:

- (A) o avanço tecnológico retratado representa uma síntese entre tradição e modernidade, na qual o desenvolvimento científico e a incorporação de novas tecnologias convivem com elementos culturais locais, demonstrando que a inovação não elimina as identidades regionais, mas as transforma em parte do processo de evolução urbana e social.
- (B) o texto apresenta a inovação como um movimento essencialmente ocidental, centrado em polos tecnológicos dos Estados Unidos e da Europa, reforçando a ideia de que o avanço científico continua a depender das potências tradicionais e que as regiões asiáticas ainda não possuem protagonismo relevante no cenário global contemporâneo.
- (C) a narrativa enfatiza que o avanço tecnológico substitui completamente os valores culturais tradicionais, criando uma ruptura definitiva entre o passado e o presente, já que o foco das cidades inovadoras é eliminar costumes antigos e promover a uniformização global do modo de vida urbano, sem espaço para manifestações culturais regionais.
- (D) o desenvolvimento tecnológico relatado se limita à esfera econômica, sendo descrito como um fenômeno restrito à expansão do capital de risco e à criação de startups, sem interferir no cotidiano dos cidadãos, o que reforça o caráter puramente financeiro das inovações e o distanciamento entre a economia e a vida social das cidades mais avançadas.

Questão 10

O texto apresenta uma análise comparativa entre diferentes polos de inovação no mundo, mostrando como fatores históricos, econômicos e culturais influenciam o modo como cada cidade se desenvolve tecnologicamente. Embora o avanço da inteligência artificial, da automação e da energia limpa seja global, a distribuição desses benefícios não ocorre de forma uniforme.

De acordo com o texto, é CORRETO afirmar que:

- (A) o texto afirma que as regiões mais inovadoras do planeta são aquelas que conseguiram eliminar completamente as desigualdades sociais e econômicas, utilizando a tecnologia como instrumento de equilíbrio global, capaz de assegurar condições homogêneas de acesso à ciência e aos serviços digitais em todas as partes do mundo.
- (B) o relatório da OMPI demonstra que a inovação tecnológica é um fenômeno concentrado, pois os cem maiores polos de inovação respondem pela maior parte das patentes e do capital de risco mundiais, revelando que o progresso científico e digital tende a se consolidar nas regiões com maior estrutura econômica, educacional e institucional.
- (C) a presença de cidades latino-americanas no ranking da OMPI demonstra que o continente já ocupa posição de protagonismo mundial na produção de tecnologia e inovação, ultrapassando inclusive centros tradicionais da Europa e da Ásia em volume de patentes e investimentos em pesquisa científica e tecnológica.
- (D) o relatório da OMPI indica que o ritmo de inovação é homogêneo entre os continentes, e que as cidades analisadas apresentam níveis semelhantes de investimento, infraestrutura e resultados científicos, evidenciando uma uniformização dos processos tecnológicos em escala mundial.

Questão 11

A proteção das informações digitais na internet não depende apenas de mecanismos de segurança ativos, mas também de estratégias de recuperação diante de falhas, perdas ou ataques cibernéticos. Dentre essas estratégias, o backup destaca-se como uma das práticas mais recomendadas para preservar a integridade e a disponibilidade dos dados em ambientes pessoais e corporativos. Considerando boas práticas relacionadas ao uso de backup, assinale a alternativa **correta**:

- (A) Manter apenas uma cópia de segurança em um dispositivo conectado permanentemente ao computador principal garante maior agilidade no processo de restauração, sem comprometer a segurança.
- (B) Backups automáticos agendados são desnecessários, pois a recuperação de dados só é eficiente quando feita manualmente pelo usuário, evitando sobrescritas acidentais.
- (C) O modelo conhecido como "3-2-1" recomenda ter três cópias dos dados, armazenadas em pelo menos dois tipos de mídia diferentes, sendo uma delas mantida fora do local principal.
- (D) O armazenamento em nuvem elimina completamente a necessidade de backups locais, uma vez que os provedores de serviço asseguram proteção total contra falhas e perda de dados.

Questão 12

Os modelos do Microsoft Word constituem um recurso para padronizar documentos e otimizar o processo de formatação, garantindo consistência e economia de tempo em relatórios, ofícios, contratos e outros tipos de texto. Com base nas propriedades e no funcionamento dos modelos do Word, analise as afirmativas a seguir:

I. Um modelo no Word é um arquivo base que armazena configurações de formatação, estilos de parágrafo, fontes, margens e demais elementos estruturais que servem como referência para novos documentos.

II. Os modelos possuem a extensão padrão .dotx, e quando contêm macros associadas, utilizam a extensão .dotm, permitindo a execução automatizada de tarefas no documento.

III. Alterações feitas em um documento gerado a partir de um modelo modificam automaticamente o arquivo original do modelo, uma vez que ambos permanecem vinculados de forma permanente.

IV. É possível criar modelos personalizados e defini-los como padrão para novos documentos, substituindo o modelo Normal.dotx que o Word utiliza por padrão.

Assinale a alternativa correta:

- (A) Apenas as afirmativas I, II e IV são verdadeiras.
- (B) Apenas as afirmativas II e III são verdadeiras.
- (C) Apenas as afirmativas I, III e IV são verdadeiras.
- (D) As afirmativas I, II, III e IV são verdadeiras.

Questão 13

As funções de marcadores e numeração do Microsoft Word são utilizadas para organizar informações, estruturar ideias e facilitar a leitura de tópicos nos documentos. A função permite criar listas simples e níveis hierárquicos. Acerca dessas funcionalidades, analise as afirmativas a seguir e assinale V (verdadeiro) ou F (falso):

() O usuário pode modificar listas já criadas no Word, trocando os marcadores originais por símbolos personalizados ou até por imagens, sem precisar refazer o texto existente.

() O Word não permite criar listas com vários níveis de numeração; para isso, é necessário aplicar manualmente o número e o recuo de cada linha.

() A ferramenta "Lista numerada em vários níveis" permite que diferentes estilos de numeração (como 1., 1.1, 1.1.1) sejam configurados de forma hierárquica e automática.

() Quando se cria uma lista numerada vinculada a estilos de título, qualquer alteração de formato feita na lista não afeta a estrutura do sumário automático.

() É possível salvar um estilo de lista personalizado, que inclui o tipo de marcador, o espaçamento e os níveis de recuo, para ser reutilizado em outros documentos.

Marque a alternativa que apresenta a sequência **correta**

do itens acima, de cima para baixo:

- (A) F, F, V, F, V
- (B) V, F, V, F, V
- (C) V, F, V, F, F
- (D) V, V, V, F, V

Questão 14

O comportamento do usuário passou a ter um papel determinante na manutenção da segurança das informações com o aumento das atividades digitais, mesmo utilizando antivírus e firewalls, o fator humano continua sendo o ponto mais vulnerável nas redes. Considerando práticas seguras de navegação e uso da Internet, assinale a alternativa correta:

- (A) O uso de redes Wi-Fi abertas é recomendado para o envio de documentos sigilosos, pois facilita a transmissão sem interferências.
- (B) Senhas complexas, compostas por letras maiúsculas, minúsculas, números e símbolos, reduzem significativamente o risco de acesso indevido às contas pessoais e corporativas.
- (C) Desativar o firewall do sistema operacional ao utilizar redes públicas pode aumentar o desempenho da conexão sem comprometer a segurança, desde que o antivírus esteja atualizado.
- (D) É seguro inserir dados bancários em sites de comércio eletrônico mesmo sem o protocolo HTTPS, desde que o site seja amplamente conhecido pelos usuários.

Questão 15

Matheus é assistente administrativo e precisa identificar rapidamente na planilha do Excel quais produtos tiveram vendas acima da média em uma tabela de 50 itens. Ele possui os valores das vendas na coluna C (de C2 até C51) e deseja destacar AUTOMATICAMENTE as células que superam a média geral dessa coluna, sem precisar comparar valor por valor. Considerando os recursos do Microsoft Excel, assinale a alternativa que apresenta corretamente o procedimento adequado para ele atingir esse objetivo:

- (A) Inserir uma Tabela Dinâmica e escolher a opção "Realçar valores maiores que a média" nas configurações de campo.
- (B) Usar o Classificar do menor para o maior e depois aplicar manualmente uma cor nas linhas de maior valor.
- (C) Criar uma fórmula $=MÉDIA(C2:C51)>C2$ dentro de cada célula para alterar a cor das que estiverem acima da média.
- (D) Aplicar Formatação Condicional com uma nova regra do tipo "Fórmula", usando a expressão $=C2>MÉDIA(\$C\$2:\$C\$51)$

Questão 16

A função PONTO DE RESTAURAÇÃO do sistema operacional Windows é um recurso associado à estabilidade e à recuperação do ambiente em situações de falha. Esse mecanismo atua criando registros que permitem reverter o estado do sistema a um momento anterior, preservando a integridade do sistema operacional e dos aplicativos. Sobre funcionamento e as características dos pontos de restauração, assinale a alternativa **correta**:

- (A) O ponto de restauração apaga automaticamente todos os arquivos pessoais do usuário criados após a data de sua geração, garantindo que o sistema volte ao estado exato anterior, sem resíduos de dados.
- (B) O recurso de ponto de restauração substitui integralmente a necessidade de backups regulares, pois mantém cópias automáticas de todos os conteúdos do disco rígido em intervalos predefinidos.
- (C) Ao ser ativado, o ponto de restauração realiza uma cópia completa de todos os arquivos do sistema e de dados, incluindo documentos, imagens e vídeos, com o objetivo de uma recuperação total do computador.
- (D) A restauração do sistema permite reverter alterações em configurações e drivers instalados, sem afetar os arquivos pessoais do usuário, sendo útil principalmente após atualizações problemáticas.

Questão 17

Analise as afirmativas a seguir sobre as funções de cálculo condicional do Microsoft Excel e assinale V (verdadeiro) ou F (falso):

() A função SE permite definir uma condição lógica e retornar um valor caso ela seja verdadeira e outro se for falsa, sendo possível aninhar várias funções SE dentro de uma mesma fórmula.

() A função SOMASES realiza a soma de valores com base em um único critério, enquanto SOMASE permite múltiplos critérios em colunas diferentes.

() A função CONT.SE serve para contar quantas células atendem a um critério específico, mas não diferencia letras maiúsculas de minúsculas.

() A função MÉDIASE devolve a média apenas dos valores que atendem a uma condição, funcionando de forma semelhante à SOMASE, mas aplicando o cálculo de média em vez da soma.

() A função SEERRO é utilizada para substituir mensagens de erro como #DIV/0! ou #N/D por outro texto definido pelo usuário, o que ajuda a tornar relatórios mais limpos e compreensíveis.

Assinale a alternativa que apresenta a sequência correta dos itens acima, de cima para baixo:

- (A) V, F, V, V, V
- (B) F, F, F, V, V
- (C) F, F, V, V, F
- (D) V, F, F, V, F

Questão 18

A ferramenta de Validação de Dados é amplamente utilizada para manter a integridade das informações inseridas em planilhas, permitindo restringir, controlar e orientar o preenchimento das células. Acerca deste recurso e seu funcionamento no Excel, julgue as afirmativas abaixo:

I. É possível limitar a entrada de valores em uma célula apenas a números inteiros dentro de um intervalo definido, como entre 1 e 100, utilizando critérios configurados no tipo "Número inteiro".

II. O uso de mensagens de entrada na validação de dados serve apenas para exibir alertas de erro, não sendo possível inserir instruções ou orientações para o usuário.

III. A criação de uma lista suspensa pode ser feita informando manualmente os itens separados por ponto e vírgula ou referenciando um intervalo de células com os valores permitidos.

IV. É possível combinar a validação de dados com fórmulas personalizadas, que avaliam condições específicas e retornam verdadeiro ou falso, determinando se a entrada será aceita.

Assinale a alternativa correta:

- (A) As afirmativas I, II, III e IV são verdadeiras.
- (B) Apenas as afirmativas I, III e IV são verdadeiras.
- (C) Apenas as afirmativas II e IV são verdadeiras.
- (D) Apenas as afirmativas II, III e IV são verdadeiras.

Questão 19

No ambiente do sistema operacional Windows, a utilização de teclas de atalho representa um importante recurso, permitindo acesso rápido a comandos, janelas e funções do sistema sem depender do uso do mouse. Acerca deste recurso, julgue as afirmativas a seguir:

I. A combinação Alt + Tab possibilita alternar rapidamente entre as janelas abertas, apresentando uma visualização dos programas em execução.

II. O atalho Ctrl + Shift + Esc abre diretamente o Gerenciador de Tarefas, dispensando o menu intermediário acessado por Ctrl + Alt + Del.

III. A sequência Windows + D minimiza todas as janelas abertas e exibe a área de trabalho, permitindo retorno imediato ao pressioná-la novamente.

IV. A combinação Alt + F4, quando usada em uma janela ativa, apenas minimiza o aplicativo atual, mantendo-o em execução em segundo plano.

Assinale a alternativa correta:

- (A) As afirmativas I, II, III e IV são verdadeiras.
- (B) Apenas as afirmativas II, III e IV são verdadeiras.
- (C) Apenas as afirmativas I, II e III são verdadeiras.
- (D) Apenas as afirmativas I, II e IV são verdadeiras.

Questão 20

O uso das redes sociais tem ampliado o debate sobre privacidade e controle de informações pessoais. Usuários frequentemente compartilham dados sensíveis sem perceber o alcance público das postagens, enquanto plataformas digitais utilizam algoritmos para monitorar e armazenar comportamentos. Sobre as práticas de segurança e proteção de dados pessoais em ambientes de redes sociais, analise as afirmativas abaixo:

I. Ajustar as configurações de privacidade permite restringir quem pode visualizar publicações, marcadores de fotos e informações pessoais, reduzindo a exposição indevida.

II. A exclusão de uma conta de rede social elimina de forma imediata e definitiva todos os dados já armazenados nos servidores da plataforma.

III. Evitar o compartilhamento de informações pessoais, como localização em tempo real e dados de documentos, é uma medida de prevenção contra golpes e fraudes digitais.

IV. O aceite automático de solicitações de amizade ou conexões não representa risco à privacidade, uma vez que a filtragem de segurança é feita pela própria rede social.

Assinale a alternativa **correta**:

- (A) Apenas as afirmativas III e IV são verdadeiras.
- (B) Apenas as afirmativas I, II e III são verdadeiras.
- (C) As afirmativas I, II, III e IV são verdadeiras.
- (D) Apenas as afirmativas I e III são verdadeiras.

CONHECIMENTOS ESPECÍFICOS

Questão 21

A Lei de Diretrizes e Bases da Educação Nacional (LDB), Lei Federal nº 9.394/1996, estabelece como incumbência das instituições de ensino, conforme o artigo 14, no que se refere à gestão democrática, a atuação dos Conselhos Escolares e Fóruns dos Conselhos Escolares, cabendo essa responsabilidade aos seguintes entes federativos listados nas proposições a abaixo. Analise as proposições:

I. União.

II. Estado.

III. Município.

É CORRETO o que se afirma em:

- (A) I, II e III.
- (B) II apenas.
- (C) II e III apenas.
- (D) III apenas.

Questão 22

Na mediação de conflitos, o diálogo é a principal ferramenta para promover o entendimento entre as partes. Dialogar significa trocar percepções e buscar compreender o outro, garantindo que a mensagem seja recebida e interpretada corretamente. Além das palavras, também compõem o diálogo as emoções, os gestos, o olhar, o tom de voz e o sorriso — formas de expressão muitas vezes mais significativas que o próprio discurso verbal.

Fonte: Diálogos e Mediação de Conflitos nas Escolas - Guia Prático para Educadores. Conselho Nacional do Ministério Público. Brasília, 2014.

Sobre o diálogo, assinale a alternativa CORRETA.

- (A) Pode-se interromper a pessoa que fala, o quanto quiser.
- (B) Mostre interesse e tente realmente escutar a pessoa que fala.
- (C) Sempre deve-se dar sermões ou conselhos.
- (D) Nunca expressar seus próprios sentimentos.

Questão 23

Diretrizes Curriculares Nacionais para a Educação Básica, a qualidade social da educação brasileira é uma conquista a ser construída de forma negociada, pois significa algo que se concretiza a partir da qualidade da relação entre todos os sujeitos que nela atuam direta e indiretamente. Significa compreender que a educação é um processo de socialização da cultura da vida, no qual se constroem, se mantêm e se transformam conhecimentos e valores. Socializar a cultura inclui garantir a presença dos sujeitos das aprendizagens na escola. De acordo com as Diretrizes Curriculares Nacionais para a Educação Básica, a qualidade social da educação escolar supõe a sua permanência:

- (A) Nem com a redução da evasão, e nem da repetência e da distorção idade/ano/série.
- (B) Não só com a redução da evasão, mas também da repetência e da distorção idade/ano/série.
- (C) Somente com a redução da repetência e da distorção idade/ano/série.
- (D) Somente com a redução da evasão.

Questão 24

A Didática constitui o direcionamento imediato da prática de ensino e aprendizagem, articulando proposições teóricas com a realidade escolar. É por meio dela que as concepções estudadas em disciplinas como Filosofia da Educação, Sociologia da Educação, Psicologia da Educação e História da Educação se concretizam na prática pedagógica.

Fonte: MAIA, Christiane Martinatti; SCHEIBEL, Maria Fani. Didática: Organização do Trabalho Pedagógico. Curitiba: IESDE Brasil S.A., 2009.

Sobre a Didática, julgue os itens a seguir como

Verdadeiros (V) ou Falsos (F):

- I. A Didática é a mediação necessária para transformar a prática pedagógica em teoria pedagógica.
- II. O objeto de estudo da Didática é o processo de ensino-aprendizagem, presente, de forma direta ou indireta, em todo relacionamento humano.
- III. O ensino consiste no planejamento e na seleção de experiências de aprendizagem que permitam ao aluno reorganizar seus esquemas mentais, articulando conhecimentos prévios e novos saberes para a construção de significados.

Assinale a alternativa com a sequência CORRETA dos itens acima, de cima para baixo:

- (A) F, V, V.
- (B) F, F, V.
- (C) V, V, F.
- (D) V, V, V.

Questão 25

As teorias contemporâneas da aprendizagem têm destacado a importância da interação entre o conteúdo a ser aprendido e os processos psicológicos envolvidos no ato de aprender. Essa perspectiva valoriza o modo como o estudante capta, seleciona, interpreta e transforma as informações, construindo ativamente o próprio conhecimento. Estudos recentes indicam que é possível favorecer o desenvolvimento da autonomia do aprendiz por meio do ensino de procedimentos que o ajudem a refletir sobre como aprende e a exercer maior controle sobre esse processo. Assim, reconhece-se a relevância dessas práticas para uma aprendizagem mais eficaz e autorregulada, bem como a necessidade de investigar os fatores que favorecem ou dificultam seu uso pelos estudantes.

Fonte: BORUCHOVITCH, Evely. Estratégias de aprendizagem e desempenho escolar: considerações para a prática educacional. Psicologia: reflexão e crítica, v. 12, n. 2, p. 361-376, 1999.

O texto aborda procedimentos que permitem ao estudante planejar, monitorar e avaliar suas ações cognitivas, promovendo a autonomia e a eficácia no processo de aprender. Ao que o texto se refere? Assinale a alternativa CORRETA.

- (A) Métodos de ensino.
- (B) Estratégias de aprendizagem.
- (C) Avaliação da aprendizagem.
- (D) Estilos cognitivos.

Questão 26

Existe uma relação entre Pedagogia e Filosofia, destacando que toda prática pedagógica se baseia em uma posição filosófica. Existem três principais tendências que interpretam o papel da educação na sociedade: educação como redenção, como reprodução e como transformação social. Assim, também existe uma articulação entre filosofia e educação, mostrando que

cada concepção filosófica dá origem a uma forma específica de pedagogia. Essa discussão tem uma importância prática da maior relevância, pois permite a cada professor situar-se teoricamente sobre suas opções, articulando-se e autodefinindo-se. Genericamente, pode-se dizer que a perspectiva redentora se traduz pelas (I) e a perspectiva transformadora pelas (II).

Fonte: Luckesi, Cipriano Carlos. Filosofia da Educação. Editora Cortez, 1994.

Assinale a alternativa que substitui corretamente os itens (I) e (II) do texto.

- (A) I. pedagogias progressistas, II. pedagogias liberais.
- (B) I. pedagogias progressistas, II. pedagogias progressistas.
- (C) I. pedagogias liberais, II. pedagogias liberais.
- (D) I. pedagogias liberais, II. pedagogias progressistas.

Questão 27

A gestão da educação é essencial para garantir uma escola de qualidade, oferecendo acesso a todos, permanência e aprendizagem. O gestor e sua equipe devem elaborar estratégias para assegurar esses direitos, considerando a escola como parte de uma rede colaborativa voltada à aprendizagem, que acolhe os estudantes e se responsabiliza pelo ensino e pelo sucesso escolar de cada um. Nesse contexto, a democratização da educação vai além da presença na escola: é necessário permanecer e aprender. Com base no texto, assinale a alternativa INCORRETA.

- (A) A proposta é que os educadores atuem com uma visão sistêmica da educação municipal.
- (B) As dificuldades e os desafios devem ser ignorados pela rede, pois cada escola deve resolvê-los de forma isolada.
- (C) As práticas profissionais devem estar inseridas em um projeto mais amplo de escola cidadã e de cidade que educa.
- (D) Práticas de sucesso contextualizadas podem ser incorporadas como patrimônio de todos.

Questão 28

A conduta ética do servidor público não é apenas uma questão de comportar-se de acordo com o que é permitido. O essencial da conduta é a orientação interna que ele dá a suas ações: a motivação, o esmero, o gosto com que realiza seu ofício para cumprir seus deveres ou para fazer mais do que a função lhe prescreve. Portanto, a ética profissional está relacionada a algumas normas de conduta funcional, comportamento ético com determinados princípios e valores dos servidores públicos.

Fonte: Lei Municipal nº 4.639/2018 (modificada).

Diante deste contexto, analise as proposições a seguir:

I. Ilegalidade.

II. Responsabilidade social.

III. Transparência, dignidade e decoro nas ações e decisões.

É CORRETO o que se afirma em:

- (A) I, II e III.
- (B) II e III, apenas.
- (C) III, apenas.
- (D) I e II, apenas.

Questão 29

A avaliação é um instrumento do processo de ensino-aprendizagem que permite ao professor acompanhar o desenvolvimento das competências e habilidades dos estudantes, identificar acertos e dificuldades, e revisar metas e estratégias. Para isso, o professor deve observar diferentes aspectos, como participação, comportamento em grupo, elaboração de textos e desenhos, interesse e cooperação. A avaliação pode ocorrer antes, durante ou após as atividades, permitindo medir a aprendizagem e orientar as ações pedagógicas. Após o diagnóstico da aprendizagem, é importante que o professor defina objetivos a serem trabalhados e continue acompanhando o progresso dos alunos por meio da avaliação (X). Os estudantes devem ser avaliados pelo conjunto de atividades realizadas, considerando sua participação e produção ao longo de cada aula. Assinale a alternativa que substitui corretamente o (X) do texto.

- (A) interpretativa
- (B) somativa
- (C) diagnóstica
- (D) formativa

Questão 30

Os profissionais da educação, na condição de Agentes Públicos, exercem funções de grande responsabilidade social e têm deveres definidos por lei, sem prejuízo daqueles estabelecidos na Constituição Federal e na Consolidação das Leis do Trabalho (CLT). Esses deveres envolvem ética, zelo pelo patrimônio público, lealdade institucional e atuação transparente perante a sociedade. Entre esses deveres, assinale a alternativa INCORRETA.

- (A) Representar contra ilegalidade, omissão ou abuso de poder, devendo a representação ser encaminhada, pela via hierárquica, à autoridade superior àquela contra a qual é formulada.
- (B) Ser leal às instituições a que serve.
- (C) Não levar ao conhecimento da autoridade superior as irregularidades de que tiver ciência em razão do cargo, até que consiga resolver o problema.

- (D) Agir com consciência de que seu trabalho é regido por princípios éticos, refletidos na adequada prestação dos serviços, adotando comportamentos e atitudes corretas, tanto no exercício do cargo ou função quanto fora dele, visando à preservação da honra do serviço público.

Questão 31

O Plano Nacional de Educação (PNE), instituído pela Lei Federal nº 13.005/2014, Art. 2, VIII, estabelece, entre suas diretrizes, a necessidade de definir metas de aplicação de recursos públicos em educação como proporção do (X), de modo a garantir a expansão do ensino com padrão de qualidade e equidade. Assinale a alternativa que substitui corretamente o (X) do texto.

- (A) Produto Interno Bruto (PIB)
- (B) Fundo de Manutenção e Desenvolvimento da Educação Básica (Fundeb)
- (C) Receita Corrente Líquida
- (D) Orçamento Geral da União

Questão 32

A partir de 2023, a Lei de Diretrizes e Bases da Educação Nacional (LDB) passou a incluir referência expressa ao profissional responsável pela supervisão pedagógica. Nesse acréscimo, a função do supervisor é mencionada juntamente com outras da equipe pedagógica, como a docência, a gestão e a coordenação. O objetivo da atualização é garantir que todos esses profissionais possam participar das eleições para representantes nos Conselhos Escolares estaduais e municipais, fortalecendo a gestão democrática. Entre as atribuições desse profissional, destaca-se o papel de:

- (A) Atender os alunos em grupo sempre que necessário, promovendo reflexões e discussões sobre temas relacionados à formação ética e moral.
- (B) Subsidiar o professor no planejamento da ação pedagógica, articulando conteúdos, metodologias e formas de avaliação, de modo a redimensionar o processo de ensino e aprendizagem.
- (C) Orientar os alunos e suas famílias quanto às normas e determinações estabelecidas no Regimento Escolar.
- (D) Desenvolver ações de orientação educacional, pautadas na ética e no acompanhamento individual do estudante.

Questão 33

A partir do final dos anos 1990, o currículo da educação básica passou a ser orientado por competências, interdisciplinaridade e contextualização, sob forte influência dos Parâmetros Curriculares Nacionais (PCN). Nesse mesmo período, as avaliações externas, como o Sistema de Avaliação da Educação Básica (Saeb) e o Exame Nacional do Ensino Médio (Enem), foram criadas para aferir o rendimento dos alunos, tornando-se instrumentos centrais de regulação e gestão das

políticas educacionais.

Fonte: SIQUEIRA DE SÁ BARRETTO, Elba. Políticas de currículo e avaliação e políticas docentes. 2013.

Com base no texto, assinale a alternativa que apresenta uma relação correta entre o currículo e os processos de avaliação da educação básica.

- (A) As avaliações padronizadas buscam apenas classificar escolas e alunos, sem relação com a melhoria da qualidade do ensino.
- (B) As avaliações externas têm como principal objetivo substituir o currículo nacional por padrões internacionais de ensino.
- (C) O currículo e a avaliação são processos independentes, sem influência mútua na organização do sistema educacional.
- (D) Os dados colhidos sobre o rendimento dos alunos são utilizados sobretudo para informar decisões relativas à formação continuada de professores e aos processos de gestão.

Questão 34

A melhoria da qualidade da escola pública não resulta de uma ação isolada, pontual ou externa. Pelo contrário, depende de um conjunto de iniciativas articuladas, que envolvem diferentes dimensões e sujeitos: professores contam com o apoio dos coordenadores pedagógicos; estes, por sua vez, têm a colaboração dos formadores da equipe técnica e o suporte político da Secretaria de Educação, responsável pela gestão das políticas e práticas de formação. Além disso, os formadores também necessitam de apoio técnico, o que exige parcerias baseadas nas necessidades reais das escolas. Assim, as transformações ocorrem quando se combinam estratégias de formação permanente e políticas públicas integradas, sustentando o aprimoramento contínuo de todos os profissionais da educação.

Fonte: INOUE, Ana; OLIVEIRA, Cybele Amado de (Coord. Geral). Gestão pedagógica da rede de ensino: política de formação continuada, acompanhamento e avaliação da aprendizagem. Coordenação pedagógica: Beatriz Gouveia. 1. ed. Palmeiras, BA: Instituto Chapada de Educação e Pesquisa, 2014.

De acordo com o texto, é possível AFIRMAR que:

- (A) A melhoria da educação pública depende apenas do investimento em infraestrutura escolar.
- (B) A Secretaria de Educação deve atuar de forma independente, sem interferência de coordenadores ou supervisores.
- (C) O trabalho em rede conecta e integra pessoas, profissionais, escolas e municípios, fortalecendo a qualidade da educação pública.
- (D) A formação dos professores deve ocorrer de forma isolada, sem depender da colaboração entre os diferentes níveis da rede.

Questão 35

A formação continuada deve ser compreendida como um

processo permanente, articulado à prática docente, voltado para o aprimoramento da qualidade do ensino por meio da reflexão crítica e da construção coletiva de saberes. Nesse contexto, analise os excertos a seguir:

I. A supervisão escolar tem passado por transformações significativas, deixando de ser uma prática meramente fiscalizadora para assumir um papel formativo e colaborativo. Essa perspectiva reconhece a importância da mediação pedagógica e da construção conjunta entre supervisor e professores, superando modelos burocráticos e verticais.

II. O profissional responsável pela supervisão deve atuar de forma autônoma, sem necessidade de dialogar com a equipe pedagógica ou docente, uma vez que sua principal função é garantir o cumprimento das normas e prazos institucionais.

Fonte: Adaptado de Souza, Marília Costa et al. A supervisão escolar como estratégia de formação continuada: caminhos para o desenvolvimento profissional docente. *Interference: A Journal of Audio Culture*, v. 11, n. 2, p. 6038-6050, 2025.

Sobre os excertos, assinale a alternativa CORRETA.

- (A) Os excertos I e II estão corretos.
- (B) Somente o excerto I está correto.
- (C) Os excertos I e II estão incorretos.
- (D) Somente o excerto II está correto.

Questão 36

Observe a prática interdisciplinar abaixo:

O professor e coordenador do cursinho Avante, de Piracicaba (SP), junto com a equipe pedagógica, propõem abordar o ciclo da água de forma integrada. É possível relacionar diferentes aspectos do tema, considerando fenômenos naturais e geográficos, como enchentes, secas, El Niño e La Niña, e os processos ambientais que influenciam a presença e circulação da água no cotidiano.

Fonte: 10 projetos interdisciplinares para a educação básica. Disponível em:

<https://www.institutoclaro.org.br/educacao/nossas-novidades/noticias/10-projetos-interdisciplinares-para-a-educacao-basica/>

Identifique as áreas do conhecimento que integram o processo descrito. Assinale a alternativa correta.

- (A) História e Geografia.
- (B) Química e Geografia.
- (C) Biologia e Química.
- (D) Biologia e Geografia.

Questão 37

Os fios que sustentam as redes colaborativas são essenciais para a educação municipal, pois permitem que o território se constitua como um verdadeiro espaço de aprendizagem, aproveitando as oportunidades de cada local e as potencialidades de cada pessoa. Sobre a articulação entre os entes escolares, assinale a

alternativa INCORRETA.

- (A) É fundamental ouvir as particularidades e dar voz a todos nesse processo, contando com uma equipe capaz de liderar e mobilizar pessoas, articulando os anseios da comunidade com as políticas públicas.
- (B) Trata-se de uma articulação ampla de todos os atores envolvidos, com pilares na cultura da possibilidade, no valor da competência local e na interconexão de sentidos, sempre renovados pelo coletivo.
- (C) É necessário articular uma sequência de ações sem planejamento ou intencionalidade específica, apenas de forma espontânea, para garantir a colaboração.
- (D) Quando as equipes das secretarias de Educação planejam ações de forma sistêmica e integrada, e não isolada, colaboram para a articulação entre os envolvidos, pois mudanças qualitativas não podem ser promovidas individualmente.

Questão 38

Uma das principais formas de financiamento da educação no Brasil ocorre por meio das vinculações constitucionais, além dos recursos provenientes do Fundo de Manutenção e Desenvolvimento da Educação Básica e de Valorização dos Profissionais da Educação (FUNDEB) e do salário-educação. De acordo com o que estabelece o Artigo 212 da Constituição Federal de 1988 (sem considerar jurisprudência ou doutrina), a União, os Estados, o Distrito Federal e os Municípios devem aplicar um percentual mínimo da receita resultante de impostos, compreendendo também as transferências constitucionais, na manutenção e desenvolvimento do ensino. Assinale a alternativa CORRETA sobre essa contribuição mínima.

- (A) A União aplicará, anualmente, nunca menos de dezoito, e os Estados, o Distrito Federal e os Municípios vinte e cinco por cento, no mínimo.
- (B) A União e o Distrito Federal aplicarão, anualmente, nunca menos de vinte e cinco, e os Estados, e os Municípios dezoito por cento, no mínimo.
- (C) A União aplicará, anualmente, nunca menos de vinte e cinco, e os Estados, o Distrito Federal e os Municípios dezoito por cento, no mínimo.
- (D) A União e o Distrito Federal aplicarão, anualmente, nunca menos de dezoito, e os Estados, e os Municípios vinte e cinco por cento, no mínimo.

Questão 39

Vigotski (1997) afirmou que "um ponto do sistema Braille fez mais pelo cego que mil obras de caridade". A partir de 1825, quando o jovem francês Louis Braille (1809-1852) desenvolveu o sistema de leitura e escrita em relevo com seis pontos, as pessoas cegas passaram a ter acesso efetivo ao conhecimento e à educação formal. Esse avanço contribuiu para a consolidação da inclusão educacional e para ampliar as possibilidades de inserção e permanência no mercado de trabalho.

Fonte: CAMARGO, Eder Pires de. Inclusão social, educação inclusiva e educação especial: enlaces e desenlaces. Ciência & Educação (Bauru), v. 23, p. 1-6, 2017.

Diante do texto, é possível AFIRMAR que:

- (A) O sistema Braille promoveu a inclusão das pessoas cegas no universo da leitura e da escrita, garantindo-lhes maior autonomia e acesso ao conhecimento.
- (B) A escrita em Braille substituiu completamente os demais recursos de acessibilidade para pessoas com deficiência visual.
- (C) O sistema Braille foi criado apenas como um código matemático, sem relação com a alfabetização das pessoas cegas.
- (D) A criação do sistema Braille teve pouca relevância para a educação e inclusão social das pessoas com deficiência visual.

Questão 40

O Estatuto da Criança e do Adolescente (ECA), Lei Federal nº 8.069/1990, estabelece que, conforme o artigo 250, hospedar uma criança ou adolescente desacompanhado dos pais ou responsável, ou sem autorização escrita destes ou da autoridade judiciária, em hotel, pensão, motel ou estabelecimento similar, constitui infração administrativa, sujeita a penalidades. De acordo com a Lei, a pena aplicável ao estabelecimento pode ser:

- (A) Reclusão de 2 (dois) a 4 (quatro) anos, e multa.
- (B) Multa, mas o estabelecimento não poderá ser fechado em nenhuma hipótese.
- (C) Reclusão de 1 (um) a 4 (quatro) anos.
- (D) Multa, e o estabelecimento poderá ser fechado.

RASCUNHO - NÃO DESTAQUE