

## **TÉCNICO EM ENFERMAGEM**

**TARDE**

**ATENÇÃO: FRAUDAR OU TENTAR  
FRAUDAR CONCURSOS PÚBLICOS É  
CRIME PREVISTO NO ART. 311-A DO  
CÓDIGO PENAL.**

### **ORIENTAÇÕES IMPORTANTES AO CANDIDATO:**

#### **1. Conferência de documentos:**

- ✓ Verifique seu nome, número do documento e número de inscrição em todos os materiais entregues.
- ✓ Confira o Caderno de Questões quanto a falhas de impressão ou numeração.

#### **2. Cumprimento das normas:**

- ✓ O descumprimento de qualquer regra constante no Edital, Caderno de Questões ou Folha de Respostas poderá acarretar a eliminação do candidato.

#### **3. Folha de Respostas:**

- ✓ É o único documento válido para avaliação.
- ✓ Preencha corretamente o campo da assinatura.
- ✓ Assinale apenas uma alternativa por item.
- ✓ Utilize apenas caneta esferográfica azul ou preta.
- ✓ Devolva a Folha de Respostas preenchida e assinada ao fiscal.

#### **4. Divulgação de provas e gabaritos:**

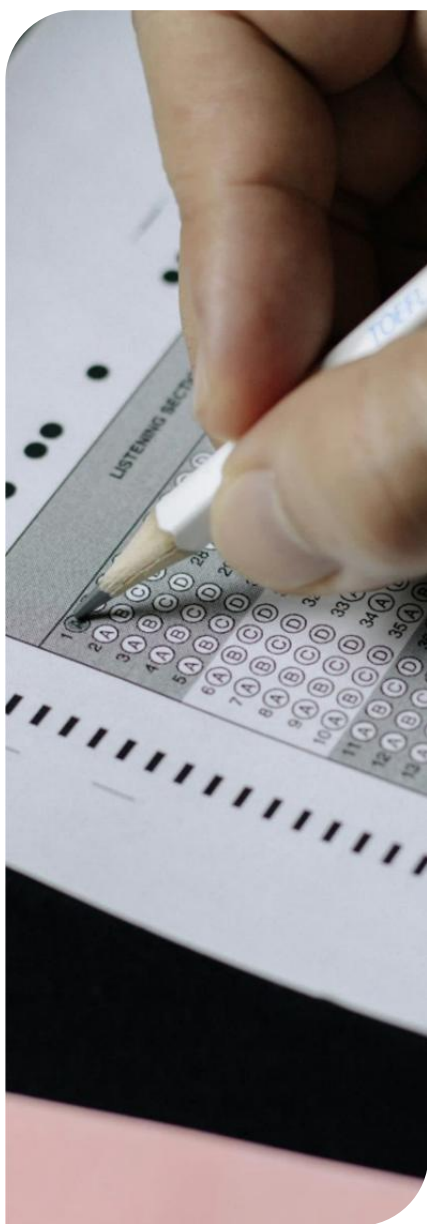
- ✓ Estarão disponíveis no site do Instituto IGEDUC ([www.igeduc.org.br](http://www.igeduc.org.br)), conforme o Edital.

#### **5. Condutas proibidas:**

- ✓ Manusear o Caderno de Questões antes do horário oficial.
- ✓ Comunicar-se com outros candidatos durante a prova.
- ✓ Usar aparelhos eletrônicos de qualquer tipo.
- ✓ Anotar o gabarito fora da Folha de Respostas.

#### **6. Exceto quando o enunciado da questão determinar o contrário, considere as seguintes regras:**

- ✓ As questões de Língua Portuguesa devem ser respondidas conforme a norma culta vigente à época da aplicação da prova; as de informática, com base na versão mais atualizada dos softwares mencionados na mesma data; e as de legislação, considerando a versão vigente e mais atual de cada lei.



Este caderno foi feito para ser útil — e reciclado. Descarte corretamente e ajude o planeta.



## CONHECIMENTOS GERAIS

O texto seguinte servirá de base para responder às questões de 1 a 10.

### **Creatina: os efeitos reais do suplemento na performance e na saúde**

Enquanto as tendências do mundo fitness se transformam com rapidez — e certas modalidades, técnicas e suplementos logo perdem popularidade —, a creatina mantém-se como uma das substâncias mais recomendadas por profissionais de saúde, graças aos benefícios amplamente comprovados por estudos científicos.

O corpo humano produz naturalmente a creatina a partir de três aminoácidos — glicina, metionina e arginina — sintetizados no fígado, nos rins e no pâncreas. Além disso, ela é obtida por meio de alimentos de origem animal, como carnes e leite. Parte da substância é eliminada pela urina, enquanto entre 60% e 80% é armazenada pelo organismo. Segundo Felipe Henning Gaia Duarte, presidente da Sociedade Brasileira de Endocrinologia e Metabologia (Regional São Paulo), a suplementação serve para preencher esses estoques, auxiliando na melhora da força e do desempenho físico durante a prática de exercícios.

A creatina aprimora a disponibilidade de energia necessária para sustentar a contração muscular em atividades intensas. Isso se traduz em melhor desempenho, maior capacidade de resistência, recuperação acelerada entre séries e favorecimento do ganho de força e de massa muscular. Sua principal função é a conversão em fosfocreatina nas fibras musculares, que atua como reserva imediata de energia ao fornecer grupos de fosfato responsáveis pela rápida regeneração do ATP — a principal fonte energética das células.

De acordo com Fabrício Buzatto, médico do esporte e membro da Sociedade Brasileira de Medicina do Exercício e do Esporte, essa reserva energética permite adiar a fadiga e executar séries mais intensas e longas, fundamentais para o desenvolvimento muscular. O suplemento também favorece a recuperação entre treinos, possibilitando maior frequência e intensidade de exercícios, fatores decisivos para o crescimento dos músculos.

A manutenção de uma boa massa muscular vai além da estética e do desempenho atlético: contribui para o controle do peso, a prevenção de lesões, o fortalecimento ósseo, a regulação da glicose e a saúde cardiovascular. Além disso, promove envelhecimento saudável e equilíbrio metabólico, evitando distúrbios como obesidade e desequilíbrios hormonais.

A creatina pode ainda provocar leve inchaço celular, decorrente da retenção de água dentro das fibras musculares — e não no tecido adiposo —, o que demonstra que o aumento de peso não se deve ao acúmulo de gordura. Um estudo mostrou que, após doze

semanas de suplementação, houve aumento expressivo de massa muscular e força em comparação a um grupo que recebeu placebo, com destaque para os ganhos observados em exercícios de supino e agachamento. Há também indícios de que a creatina beneficie a função cerebral e a cognição sob estresse, embora ainda faltem comprovações definitivas nesse campo.

A suplementação é indicada para atletas, idosos e pessoas que necessitam aumentar massa muscular, sempre com orientação médica. A forma mais comum e eficaz é a creatina monoidratada. Segundo Buzatto, vegetarianos e veganos tendem a se beneficiar mais, pois não consomem as principais fontes naturais da substância. Produzida sinteticamente em laboratório, a creatina resulta de reações químicas entre sarcosinato e cianamida, seguida de purificação e secagem até se obter o pó final.

Em relação às contraindicações, Duarte afirma que a creatina é segura para a maioria das pessoas, mas requer cautela em casos de comprometimento renal ou hepático, com acompanhamento médico e monitoramento laboratorial. O uso do suplemento isoladamente, sem atividade física, não traz benefícios. Mesmo em situações clínicas, como osteopenia ou sarcopenia, a creatina só é eficaz quando associada à prática de exercícios e a uma alimentação equilibrada.

A dosagem usual varia entre três e cinco gramas por dia, de acordo com as características individuais. A substância pode ser ingerida em cápsulas ou em pó, sendo que as cápsulas oferecem praticidade, mas absorção ligeiramente mais lenta. O uso contínuo é recomendado, sem necessidade de ciclos, e o consumo excessivo — acima de trinta gramas diárias — deve ser evitado, pois afeta o fígado, os rins e o ritmo cardíaco.

<https://www.bbc.com/portuguese/articles/cxe36g83jl0o>. adaptado.

### **Questão 01**

O texto ressalta que, apesar de comprovadamente eficaz e segura na maioria dos casos, a creatina requer cuidados quanto à dosagem, ao acompanhamento médico e à associação com a prática de exercícios físicos.

Considerando essas informações, é CORRETO afirmar que, segundo o texto, o uso da creatina deve observar que:

- (A) o consumo excessivo pode afetar órgãos vitais, e a suplementação isolada, sem atividade física, não traz benefícios, sendo fundamental o uso orientado e contínuo dentro dos limites recomendados.
- (B) os efeitos negativos surgem apenas quando há carência de proteínas, motivo pelo qual o suplemento pode ser consumido livremente por quem tem dieta equilibrada.
- (C) a ingestão em grandes quantidades acelera a regeneração muscular e melhora os resultados, desde que acompanhada de hidratação adequada e alimentação rica em proteínas.

- (D) a creatina é desnecessária para atletas, pois o organismo já produz naturalmente toda a energia de que precisa durante o esforço físico.

### Questão 02

O texto apresenta a creatina como uma das substâncias mais recomendadas no meio esportivo, ressaltando sua função biológica e os benefícios comprovados da suplementação para o desempenho físico.

De acordo com as informações do texto, o principal objetivo da suplementação de creatina é:

- (A) potencializar a reserva imediata de energia no organismo, aumentando a capacidade de contração muscular, retardando a fadiga e favorecendo o ganho de força e de massa muscular durante atividades intensas.
- (B) equilibrar os níveis hormonais e glicêmicos do corpo, favorecendo o controle metabólico e prevenindo doenças cardiovasculares.
- (C) reduzir o acúmulo de gordura corporal por meio da eliminação de líquidos, contribuindo para a perda de peso e a definição muscular.
- (D) substituir proteínas e aminoácidos essenciais da dieta, compensando carências nutricionais em quem não consome alimentos de origem animal.

### Questão 03

Segundo Felipe Henning Gaia Duarte, presidente da Sociedade Brasileira de Endocrinologia e Metabologia (Regional São Paulo), a suplementação serve para preencher esses estoques, auxiliando na melhora da força e do desempenho físico durante a prática de exercícios.

De acordo com as regras de acentuação, é CORRETO afirmar que:

- (A) há quatro vocábulos genuinamente proparoxítonos presentes na frase em questão.
- (B) "suplementação" é acentuado por ser um vocábulo oxítono terminado em "o".
- (C) "exercícios" recebe acento por ser um vocábulo paroxítono terminado em ditongo crescente.
- (D) um vocábulo perdeu acento diferencial segundo o novo Acordo Ortográfico vigente.

### Questão 04

A creatina aprimora a disponibilidade de energia necessária para sustentar a contração muscular em atividades intensas. Isso se traduz em melhor desempenho, maior capacidade de resistência, recuperação acelerada entre séries e favorecimento do ganho de força e de massa muscular.

De acordo com as regras de concordância verbal, é CORRETO afirmar que:

- (A) o verbo "sustentar" está flexionado no infinitivo pessoal, integrando uma locução verbal em que o sentido de finalidade é expresso pela preposição "para", razão pela qual permanece variável.
- (B) o termo "favorecimento" é verbo derivado de "favorecer" e concorda com o sujeito composto "força e massa muscular", mantendo-se no singular por atração do núcleo mais próximo.
- (C) o verbo "traduz" concorda com o sujeito "isso", pronome possessivo no singular que retoma toda a ideia anterior, e a flexão no singular está de acordo com a norma.
- (D) o verbo "aprimora" está corretamente flexionado no singular, concordando com o sujeito simples "a creatina", núcleo que determina a forma verbal na terceira pessoa do singular.

### Questão 05

Enquanto as tendências do mundo fitness se transformam com rapidez — e certas modalidades, técnicas e suplementos logo perdem popularidade —, a creatina mantém-se como uma das substâncias mais recomendadas por profissionais de saúde, graças aos benefícios amplamente comprovados por estudos científicos.

De acordo com as regras de concordância verbal, é CORRETO afirmar que:

- (A) o verbo "mantém-se" está corretamente flexionado no singular para concordar com o sujeito simples "a creatina", núcleo que exige a forma verbal na terceira pessoa do singular.
- (B) o verbo "perdem" concorda com o núcleo do sujeito "modalidades", mas poderia permanecer no singular se o sujeito fosse considerado uma unidade semântica.
- (C) o verbo "comprovados" está no particípio irregular, cuja forma flexiona-se em gênero e número para concordar com o substantivo "benefícios", núcleo do sujeito.
- (D) o verbo "se transformam" está na forma de ênclise, e o pronome "se" atua como índice de indeterminação do sujeito, o que justifica a flexão verbal no plural.

### Questão 06

O corpo humano produz naturalmente a creatina a partir de três aminoácidos — glicina, metionina e arginina — sintetizados no fígado e nos rins. Além disso, ela é obtida por meio de alimentos de origem animal, como carnes e leite.

De acordo com as regras de acentuação, é CORRETO afirmar que:

- (A) "três" e "é" são vocábulos acentuados por serem monossílabos tônicos terminados em "e(s)".
- (B) há três vocábulos acentuados por serem proparoxítonos legítimos, contendo a antepenúltima sílaba tônica.

- (C) "aminoácidos" recebe acento por ser um vocábulo paroxítono terminado em "o(s)".
- (D) há três vocábulos acentuados por serem monossílabos tônicos terminados em "e(s)" e "em".

### Questão 07

Sua principal função é a conversão em fosfocreatina nas fibras musculares, que atua como reserva imediata de energia ao fornecer grupos de fosfato responsáveis pela rápida regeneração do ATP — a principal fonte energética das células.

De acordo com as regras de concordância nominal, é CORRETO afirmar que:

- (A) o adjetivo "responsáveis" concorda em gênero e número com o substantivo "grupos", núcleo do termo "grupos de fosfato", o que justifica a flexão no plural e no masculino.
- (B) o adjetivo "imediata" concorda com "função", uma vez que ambos estão no feminino singular, compondo relação de predicativo do sujeito.
- (C) a expressão "em fosfocreatina" concorda em gênero e número com o substantivo "conversão", já que ambos aparecem no mesmo período e mantêm relação de proximidade sintática.
- (D) o adjetivo "energética" concorda com o substantivo "principal", funcionando como seu determinante direto e mantendo com ele relação de gênero feminino.

### Questão 08

O suplemento também favorece a recuperação entre treinos, possibilitando maior frequência e intensidade de exercícios, fatores decisivos para o crescimento dos músculos. A manutenção de uma boa massa muscular vai além da estética e do desempenho atlético.

De acordo com as regras de concordância nominal, é CORRETO afirmar que:

- (A) o adjetivo "boa" concorda com o substantivo "manutenção", mantendo com ele relação de gênero feminino e número singular.
- (B) o adjetivo "decisivos" concorda em gênero e número com o substantivo "fatores", núcleo do termo "fatores decisivos", o que justifica sua flexão no plural e no masculino.
- (C) o adjetivo "atlético" concorda com o substantivo "desempenho", justificando a flexão de gênero, número e grau no singular, permanecendo invariável.
- (D) o advérbio "maior" concorda com o substantivo "intensidade", núcleo do termo "maior frequência e intensidade de exercícios", apresentando flexão de gênero e número para acompanhar o substantivo determinado.

### Questão 09

O texto apresenta diversos efeitos decorrentes do uso da creatina, destacando tanto os benefícios comprovados

quanto as precauções necessárias ao seu consumo.

Com base nas informações do texto, é CORRETO afirmar que os efeitos da creatina sobre o organismo envolvem

- (A) o aumento da energia disponível para as células musculares, o favorecimento da regeneração do ATP e a melhora do desempenho físico, sem que o ganho de peso se relacione ao acúmulo de gordura.
- (B) o aumento expressivo da massa magra pela eliminação de líquidos e pela redução de gordura corporal, resultando em aparência mais definida e leve.
- (C) a redução dos níveis de glicose no sangue, o controle do metabolismo e o fortalecimento do sistema cardiovascular, sendo esses os principais efeitos diretos do suplemento.
- (D) o ganho de força e de massa muscular por meio de uma ação que substitui proteínas e aminoácidos alimentares, dispensando a ingestão de carnes ou laticínios.

### Questão 10

O texto menciona que determinadas pessoas podem obter mais vantagens com o uso da creatina, ressaltando também a importância da orientação médica e da associação do suplemento à prática de exercícios físicos.

Com base nessas informações, é CORRETO afirmar que, segundo o texto, a suplementação com creatina é mais indicada para:

- (A) qualquer pessoa que deseje melhorar a aparência física, visto que o suplemento garante aumento de força, redução de gordura e controle de peso, independentemente de orientação médica.
- (B) indivíduos que buscam substituir aminoácidos e proteínas alimentares, uma vez que a creatina pode suprir carências nutricionais em dietas restritivas.
- (C) atletas, idosos e pessoas que necessitam aumentar a massa muscular, especialmente vegetarianos e veganos, pois não consomem as principais fontes naturais da substância.
- (D) pessoas com qualquer tipo de comprometimento renal ou hepático, desde que o consumo seja moderado e acompanhado de hidratação adequada.

### Questão 11

O Windows 10 consolidou-se como um sistema operacional que uniu o design moderno a ferramentas herdadas de versões anteriores, buscando mais integração, segurança e produtividade. Com atualizações frequentes e novos recursos voltados tanto ao uso doméstico quanto corporativo, o sistema representa um marco de transição entre a computação tradicional e a mobilidade digital. Sobre as ferramentas e funcionalidades do Windows 10, analise as afirmativas abaixo.

- I. O aplicativo Cortana foi introduzido como um

assistente pessoal capaz de responder por comandos de voz e realizar buscas locais e na web.

II. O Painel de Controle foi completamente removido e substituído pelo aplicativo Configurações, não sendo mais acessível em nenhuma versão do Windows 10.

III. A ferramenta Gerenciador de Tarefas permite visualizar processos em execução, consumo de CPU e memória, além de encerrar aplicativos que não respondem.

IV. O Windows Defender, renomeado posteriormente para "Segurança do Windows", é o sistema de proteção integrado que realiza varreduras automáticas contra vírus e outras ameaças.

Assinale a alternativa CORRETA:

- (A) Apenas as afirmativas II e IV são verdadeiras.
- (B) As afirmativas I, II, III e IV são verdadeiras.
- (C) Apenas as afirmativas I, III e IV são verdadeiras.
- (D) Apenas as afirmativas II, III e IV são verdadeiras.

## Questão 12

O Microsoft Word possui recursos voltados à revisão de textos que permitem o acompanhamento de alterações, inserção de comentários, controle de autoria e comparação de versões. Esses recursos são muito utilizados em ambientes colaborativos, especialmente quando um mesmo documento passa por vários revisores. Com base nessas funcionalidades, analise as afirmativas a seguir e assinale V (verdadeira) ou F (falsa):

( ) O comando Controlar Alterações permite registrar inserções, exclusões e formatações feitas no texto, destacando as modificações visivelmente para os revisores.

( ) É possível ocultar temporariamente as marcas de revisão, sem apagar as alterações, alterando a exibição para o modo Sem Marcas.

( ) Os comentários inseridos no modo de revisão ficam gravados apenas no computador de quem os escreveu, não sendo exibidos quando o arquivo é aberto em outro dispositivo.

( ) O Word permite comparar dois documentos distintos, identificando automaticamente as diferenças de conteúdo e destacando o que foi modificado.

( ) Quando se aceita todas as alterações de um documento, o Word remove as marcas de revisão, consolidando o texto final de maneira definitiva.

Assinale a alternativa que apresenta a sequência CORRETA:

- (A) V, V, F, V, V.
- (B) V, F, F, V, V.
- (C) V, F, V, F, F.
- (D) F, V, F, V, V.

## Questão 13

Com base nas funcionalidades do Microsoft Word sobre sumários automáticos, analise as afirmativas a seguir:

I. Para o Word identificar automaticamente os títulos que farão parte do sumário, é necessário aplicar estilos de título (como "Título 1", "Título 2", etc.) aos tópicos do documento.

II. O sumário automático é inserido pelo menu Referências, e pode ser atualizado sempre que houver alterações nas páginas ou nos títulos do texto.

III. Caso o usuário digite o sumário manualmente, ele continuará sendo atualizado de forma automática quando as páginas mudarem.

IV. É possível alterar o formato visual do sumário, como fonte, espaçamento ou pontilhado, por meio da opção "Modificar Estilos" dentro do próprio recurso de sumário.

V. Quando o usuário converte o documento em PDF, os links do sumário são mantidos, desde que a exportação seja feita pelo comando "Salvar como PDF" dentro do Word.

Assinale a alternativa **correta**:

- (A) As afirmativas I, II, III, IV e V são verdadeiras.
- (B) Apenas as afirmativas II, III e IV são verdadeiras.
- (C) Apenas as afirmativas I, II, III e V são verdadeiras.
- (D) Apenas as afirmativas I, II, IV e V são verdadeiras.

## Questão 14

Desde o final dos anos 2000, o Windows passou por transformações significativas que modernizaram a interface, aprimoraram a segurança e integraram o sistema ao ecossistema de serviços em nuvem da Microsoft. Considerando as versões mais recentes do Windows e seus principais pontos de evolução, assinale a alternativa correta.

- (A) O Windows 11 removeu o suporte a aplicativos Android e deixou de oferecer integração com a Microsoft Store, priorizando apenas softwares instalados localmente.
- (B) O Windows 7 introduziu a interface Fluent Design e foi o primeiro sistema a incorporar nativamente a Microsoft Store.
- (C) O Windows 10 unificou a plataforma para desktops, tablets e smartphones, trouxe o navegador Microsoft Edge e reintroduziu o Menu Iniciar em formato híbrido.
- (D) O Windows 8.1 representou a volta do Menu Iniciar ao formato tradicional, removendo completamente a Tela Iniciar introduzida na versão anterior.

## Questão 15

Marina foi encarregada de apresentar os resultados mensais de vendas em forma de gráfico no Microsoft Excel, para isto ela abriu a planilha com os dados e começou a explorar as opções disponíveis na guia

Inserir. No entanto, ficou em dúvida sobre algumas funcionalidades ligadas à criação e personalização de gráficos. Acerca destas funcionalidades, analise as afirmativas a seguir e marque V (verdadeiro) ou F (falso):

() O gráfico de colunas é indicado quando se quer comparar valores entre categorias distintas, como vendas por mês.

() Para criar um gráfico, é obrigatório selecionar toda a planilha, mesmo as células vazias, para que o programa identifique corretamente os intervalos.

() O rótulo de dados serve para exibir o valor exato de cada série diretamente sobre o gráfico, facilitando a leitura.

() É possível alterar o tipo de gráfico após sua criação, sem precisar refazê-lo do zero.

() Os gráficos dinâmicos são criados a partir de tabelas dinâmicas e permitem atualizar automaticamente as informações quando os dados originais são modificados.

Assinale a alternativa que apresenta a sequencia CORRETA:

- (A) V, V, V, F, F.
- (B) V, F, V, V, V.
- (C) V, F, F, V, F.
- (D) F, F, V, V, V.

### Questão 16

Com o crescimento constante do uso de redes públicas e do armazenamento de informações pessoais em serviços online, a segurança digital tornou-se indispensável para qualquer usuário. Conhecer boas práticas de proteção, identificar ameaças comuns e saber reagir a incidentes são competências indispensáveis para preservar dados e dispositivos. Considerando conceitos básicos de segurança na Internet, assinale a alternativa **correta**:

- (A) Instalar o mesmo antivírus em vários computadores de uma rede anula completamente os riscos de ataques cibernéticos, tornando desnecessário o uso de firewall.
- (B) Conectar-se a redes Wi-Fi públicas sem criptografia pode expor informações trocadas durante a navegação, mesmo que o site acessado seja seguro.
- (C) O uso de senhas simples facilita o acesso em caso de esquecimento e não compromete a segurança se o dispositivo estiver protegido por antivírus.
- (D) Phishing é uma técnica usada para envio automático de atualizações de software por e-mail, garantindo que os programas estejam sempre na versão mais recente.

### Questão 17

Durante a organização de um evento escolar, João ficou encarregado de montar uma planilha no Excel para controlar os gastos. Ao abrir o programa, ele percebeu

que havia uma aba chamada "Exibir" na Faixa de Opções, mas não sabia exatamente para que servia. Curioso, clicou nela e viu opções como "Congelar Painéis", "Dividir", "Zoom" e "Layout da Página". Com base nessa situação, qual das alternativas abaixo descreve **corretamente** uma funcionalidade presente na aba "Exibir" do Excel?

- (A) A opção "Zoom" altera o tamanho da fonte das células selecionadas.
- (B) A opção "Layout da Página" permite visualizar como a planilha será impressa, incluindo margens e cabeçalhos.
- (C) A opção "Congelar Painéis" permite ocultar células selecionadas para proteger dados sensíveis.
- (D) A opção "Dividir" serve para aplicar filtros automáticos em colunas com dados repetidos.

### Questão 18

O Microsoft Word é um processador de texto amplamente utilizado em ambientes escolares, administrativos e técnicos e oferece recursos que vão muito além da simples digitação. Ele possui ferramentas de formatação, revisão, inserção de elementos visuais e automação de tarefas que facilitam a criação de documentos profissionais e técnicos. Acerca das funcionalidades disponíveis no Word assinale a alternativa correta:

- (A) A função Localizar e Substituir permite procurar palavras específicas no texto, mas não pode substituir expressões por outras automaticamente.
- (B) A guia Inserir é utilizada exclusivamente para aplicar formatação de parágrafos e estilos de texto, como alinhamento e espaçamento.
- (C) A ferramenta Mala Direta possibilita criar documentos personalizados, como cartas ou etiquetas, combinando dados de uma planilha com um modelo de documento.
- (D) A guia Referências é usada apenas para ajustar margens, tamanhos de papel e orientação de página durante a impressão.

### Questão 19

A proteção das comunicações online e a autenticação de identidades digitais são pilares fundamentais da segurança na Internet. A certificação digital, ao lado de boas práticas de navegação e do uso de conexões seguras, compõe o conjunto de mecanismos que asseguram integridade, autenticidade e confidencialidade de dados. Com base nesses conceitos, analise as afirmativas a seguir e assinale V (verdadeira) ou F (falsa).

() A certificação digital utiliza criptografia para associar uma pessoa física ou jurídica a uma chave pública, permitindo confirmar a autoria e a validade de informações trocadas eletronicamente.

() O certificado digital pode ser usado para assinar

documentos eletrônicos com o mesmo valor jurídico de uma assinatura manuscrita, desde que emitido por uma autoridade certificadora reconhecida pela ICP-Brasil.

( ) A comunicação através do protocolo HTTPS garante apenas o sigilo das informações, mas não verifica a identidade do servidor, sendo possível falsificar o site sem que o navegador detecte.

( ) A autenticação em dois fatores substitui completamente a necessidade de um certificado digital em processos de assinatura eletrônica.

( ) O uso de certificados digitais contribui para a integridade das informações, pois qualquer modificação posterior em um documento assinado digitalmente invalida a assinatura.

Marque a alternativa que apresenta a sequência CORRETA:

(A) V, V, V, F, F.

(B) F, V, V, F, V.

(C) V, F, F, V, F.

(D) V, V, F, F, V.

### Questão 20

A segurança da informação é um conjunto de práticas, políticas e tecnologias voltadas à proteção de dados e sistemas contra acessos indevidos, perdas e modificações não autorizadas. Com o avanço das comunicações digitais, esses princípios tornaram-se indispensáveis para a confiabilidade das transações eletrônicas e a integridade das informações armazenadas em rede. Com os conhecimentos destes fundamentos, analise as afirmativas a seguir:

I. O pilar da confidencialidade busca garantir que apenas pessoas autorizadas tenham acesso às informações, evitando a exposição de dados sensíveis.

II. O princípio da integridade está relacionado à verificação de que a informação permanece completa, sem alterações indevidas, durante o armazenamento ou a transmissão.

III. A disponibilidade assegura que os dados e sistemas estejam acessíveis sempre que necessários, mas não tem relação com a continuidade das operações de uma organização.

IV. O conceito de autenticidade refere-se à comprovação de que o emissor e o receptor da informação são realmente quem afirmam ser, prevenindo fraudes e falsificações digitais.

Assinale a alternativa correta:

(A) Apenas as afirmativas I, II e III são verdadeiras.

(B) As afirmativas I, II, III e IV são verdadeiras.

(C) Apenas as afirmativas II, III e IV são verdadeiras.

(D) Apenas as afirmativas I, II e IV são verdadeiras.

## CONHECIMENTOS ESPECÍFICOS

### Questão 21

O centro cirúrgico é um setor crítico que requer práticas rigorosas de assepsia, segurança e trabalho em equipe multiprofissional. A equipe de enfermagem desempenha papel essencial em todas as fases do ato cirúrgico. Sobre esse assunto, analise as afirmativas a seguir.

I. O técnico de enfermagem pode auxiliar na instrumentação cirúrgica sob supervisão do enfermeiro, desde que possua capacitação específica e esteja dentro do âmbito de suas competências.

II. Durante o preparo do campo cirúrgico, é permitido ao técnico de enfermagem realizar a antisepsia da pele do paciente com solução alcoólica em movimentos circulares do centro para a periferia, mesmo sem supervisão, pois o procedimento é considerado de baixo risco.

III. O transporte do paciente da unidade de internação até o centro cirúrgico deve ser realizado com o uso de Equipamentos de Proteção Individual (EPIs) compatíveis ao tipo de cirurgia, e o paciente deve permanecer coberto, com pulseira de identificação visível.

Assinale a alternativa que apresenta as proposições CORRETAS.

(A) I.

(B) I e III.

(C) I, II e III.

(D) II.

### Questão 22

As bacterioses englobam um conjunto de doenças infecciosas causadas por diferentes espécies de bactérias patogênicas, que podem atingir diversos sistemas do corpo humano. O profissional de enfermagem atua desde a prevenção até o cuidado direto aos pacientes infectados. Considerando esse tema, analise as afirmativas a seguir.

I. A meningite meningocócica é uma doença bacteriana grave causada pela *Neisseria meningitidis*, transmitida por gotículas respiratórias, e exige notificação compulsória imediata e início rápido de antibioticoterapia específica.

II. O tétano é uma bacteriose não contagiosa causada pelo *Clostridium tetani*, cujos esporos penetram por meio de ferimentos, produzindo uma toxina que atua no sistema nervoso central, gerando rigidez muscular e espasmos generalizados.

III. A tuberculose, causada pelo *Mycobacterium tuberculosis*, apresenta transmissão aérea e requer tratamento supervisionado (TDO - Tratamento Diretamente Observado), com uso prolongado de antibióticos como isoniazida, rifampicina, pirazinamida e etambutol, segundo o protocolo do Ministério da Saúde.

Assinale a alternativa que apresenta as proposições

CORRETAS.

- (A) II.
- (B) I, II e III.
- (C) I e III.
- (D) I e II.

### Questão 23

Durante o período pós-operatório imediato, um paciente submetido à colectomia parcial apresenta sinais de agitação, palidez, taquicardia e pressão arterial em queda. O técnico em enfermagem, ao realizar a monitorização dos sinais vitais e a inspeção do curativo abdominal, observa saturação de oxigênio em declínio e sudorese fria. Considerando os cuidados de enfermagem em clínica cirúrgica e as possíveis complicações no pós-operatório, assinale a alternativa correta quanto à conduta e às manifestações clínicas descritas.

- (A) O quadro é compatível com dor pós-operatória intensa, sendo indicado o aumento da analgesia antes de qualquer outra intervenção de enfermagem.
- (B) A conduta inicial deve ser elevar o cabeceiro do leito para favorecer a ventilação pulmonar, mantendo o paciente em posição de Fowler alta.
- (C) Os sinais descritos podem indicar choque hipovolêmico, sendo prioritária a notificação imediata à equipe médica e a manutenção do acesso venoso pérvio.
- (D) A presença de palidez, taquicardia e hipotensão indica hiperglicemia pós-operatória, devendo-se administrar glicose hipertônica conforme protocolo.

### Questão 24

O Programa Nacional de Imunizações (PNI), criado em 1973, é um dos mais abrangentes do mundo e tem como objetivo reduzir a morbimortalidade por doenças imunopreveníveis no Brasil. O técnico em enfermagem desempenha papel essencial no armazenamento, preparo, administração e registro das vacinas, seguindo rigorosos protocolos de biossegurança e conservação. Com base nessas informações, analise as afirmativas abaixo e assinale a alternativa correta.

- (A) O técnico em enfermagem pode alterar a via de administração da vacina em casos de dificuldade técnica ou condições locais desfavoráveis, desde que mantenha a dose indicada e registre a mudança no sistema de informação do PNI.
- (B) Após a abertura de um frasco multidoses de vacina, este pode ser utilizado por até 28 dias, desde que o prazo de validade não tenha expirado, a vacina tenha sido mantida sob refrigeração adequada e as condições de assepsia e controle do frasco estejam preservadas.
- (C) As vacinas de vírus vivos atenuados devem ser armazenadas entre 2°C e 8°C e nunca podem ser congeladas, pois a temperatura negativa inativa o vírus e compromete sua eficácia.

- (D) A via de administração da vacina contra a raiva humana (profilaxia pós-exposição) é exclusivamente intradérmica, devendo ser aplicada em três doses em intervalos de 0, 7 e 21 dias.

### Questão 25

O envelhecimento populacional exige da equipe de enfermagem conhecimento técnico e humanizado para atender às necessidades biopsicossociais da pessoa idosa. Considerando esses conhecimentos, analise as afirmativas a seguir.

I. A avaliação multidimensional da pessoa idosa envolve aspectos físicos, cognitivos, psicológicos e sociais, permitindo à equipe de enfermagem identificar fatores de risco para dependência funcional e planejar cuidados individualizados.

II. A administração de medicamentos em idosos requer atenção especial, devido à redução da taxa de filtração glomerular, alterações hepáticas e risco aumentado de interações medicamentosas, exigindo monitoramento rigoroso pela equipe de enfermagem.

III. A imobilidade prolongada é uma condição comum e inevitável no envelhecimento, decorrente das alterações fisiológicas naturais, não exigindo intervenção preventiva de enfermagem.

Assinale a alternativa que apresenta as proposições CORRETAS.

- (A) I e III.
- (B) II.
- (C) I, II e III.
- (D) I e II.

### Questão 26

O Diabetes Mellitus é uma condição metabólica caracterizada por hiperglicemia crônica decorrente de alterações na secreção ou ação da insulina. O técnico em enfermagem tem papel essencial no acompanhamento e na orientação dos pacientes diabéticos. Acerca do assunto, registre V, para as afirmativas verdadeiras, e F, para as falsas:

( ) O diagnóstico de diabetes é confirmado quando a glicemia de jejum é superior a 100 mg/dL em duas medições consecutivas.

( ) O Diabetes Mellitus tipo 1 está associado à resistência insulínica e, em geral, é tratado apenas com hipoglicemiantes orais.

( ) A insulina deve ser armazenada em temperatura ambiente, preferencialmente acima de 30°C, para manter sua estabilidade química.

( ) O tratamento do diabetes envolve controle glicêmico, plano alimentar individualizado, prática regular de atividade física e, quando necessário, uso de medicamentos.

Após análise, assinale a alternativa que apresenta a sequência correta dos itens acima, de cima para baixo:

- (A) F, F, V, V.
- (B) V, F, F, F.
- (C) V, V, V, V.
- (D) F, F, F, V.

### Questão 27

As verminoses são doenças parasitárias intestinais frequentes em regiões com condições sanitárias precárias. O técnico em enfermagem tem papel fundamental na prevenção, identificação de sinais clínicos e orientação à população. Acerca do assunto, registre V, para as afirmativas verdadeiras, e F, para as falsas:

( ) A ascaridíase é causada pelo *Ancylostoma duodenale* e está relacionada à penetração ativa das larvas pela pele, especialmente nos pés descalços.

( ) A oxiuríase, causada pelo nematódeo *Enterobius vermicularis*, caracteriza-se por prurido anal noturno, sendo frequente a reinfecção por autoinoculação decorrente do ato de coçar a região perianal e levar as mãos contaminadas à boca.

( ) A principal forma de prevenção da teníase é o consumo de verduras e legumes bem lavados, uma vez que o parasita se transmite por meio de ovos presentes no solo.

( ) Na ancilostomíase, o parasita adulto se aloja no intestino delgado, provocando anemia ferropriva em razão da perda crônica de sangue.

Após análise, assinale a alternativa que apresenta a sequência correta dos itens acima, de cima para baixo:

- (A) F, F, V, V.
- (B) V, V, V, V.
- (C) V, F, F, F.
- (D) F, V, F, V.

### Questão 28

A atuação do técnico em enfermagem na Saúde Coletiva envolve ações assistenciais, educativas e preventivas, integradas às políticas públicas de promoção da saúde e vigilância. Analise as afirmativas abaixo e assinale a verdadeira.

- (A) A atuação do técnico em enfermagem na saúde coletiva inclui a participação em campanhas de imunização, ações educativas e vigilância em saúde, sob supervisão do enfermeiro, contribuindo para o controle de agravos e promoção da saúde comunitária.
- (B) O técnico em enfermagem na Estratégia Saúde da Família (ESF) deve restringir suas atividades à execução de procedimentos clínicos e curativos, sem envolvimento direto em ações de educação em saúde ou visitas domiciliares.

(C) O planejamento das ações em saúde coletiva é responsabilidade do enfermeiro e do médico da equipe, cabendo ao técnico apenas cumprir as determinações operacionais.

(D) A coleta de dados epidemiológicos e o registro de informações em sistemas como a Estratégia e-SUS Atenção Básica (e-SUS AB) são atividades privativas do enfermeiro, sendo vedada a colaboração do técnico em enfermagem nesses processos.

### Questão 29

O atendimento de enfermagem em situações de urgência e emergência exige sistematização, conhecimento técnico e agilidade para preservar a vida do paciente. Acerca do assunto, registre V, para as afirmativas verdadeiras, e F, para as falsas:

( ) A cânula orofaríngea (Guedel) é indicada para pacientes inconscientes sem reflexo de tosse e deve ser mensurada do lóbulo da orelha até a comissura labial.

( ) A manobra de inclinação da cabeça e elevação do mento (head tilt–chin lift) é indicada em casos de trauma, pois permite visualizar melhor a cavidade oral e evitar lesões vertebrais.

( ) Durante a avaliação secundária, o exame físico deve ser rápido e limitado apenas às regiões com lesões visíveis, a fim de agilizar o transporte da vítima.

( ) Em casos de hemorragia externa não controlada por compressão direta, o torniquete pode ser utilizado como último recurso para evitar choque hipovolêmico.

Após análise, assinale a alternativa que apresenta a sequência correta dos itens acima, de cima para baixo:

- (A) V, F, F, V.
- (B) V, F, F, F.
- (C) V, V, V, V.
- (D) F, F, V, V.

### Questão 30

A administração segura de medicamentos é uma das atividades mais críticas da prática de enfermagem, exigindo conhecimento técnico, responsabilidade ética e atenção aos princípios de segurança do paciente. Analise as afirmativas abaixo e assinale a correta.

- (A) A checagem dos "5 certos" (paciente, medicamento, dose, via e horário) é suficiente para garantir a segurança medicamentosa, não sendo obrigatória a avaliação do histórico de alergias ou interações medicamentosa
- (B) O técnico em enfermagem pode preparar e administrar medicamentos endovenosos sem supervisão do enfermeiro, desde que tenha recebido treinamento prévio durante a formação profissional.
- (C) A via intramuscular é a mais indicada para administração de soluções oleosas e irritantes, devendo sempre ser aplicada na região deltoide por facilitar a absorção e reduzir dor local.

(D) Medicamentos de alto risco, como insulina e anticoagulantes, devem ter a dose verificada por dois profissionais antes da administração, e seu registro precisa ser realizado imediatamente após o procedimento.

### Questão 31

A nutrição adequada é essencial para o equilíbrio do organismo, o fortalecimento do sistema imunológico e a prevenção de doenças. Conhecer os fundamentos nutricionais permite ao técnico em enfermagem orientar corretamente os pacientes sobre hábitos alimentares saudáveis. Acerca do assunto, registre V, para as afirmativas verdadeiras, e F, para as falsas:

( ) Os carboidratos são a principal fonte de energia do corpo humano e devem representar cerca de 45% a 65% do valor energético total da dieta.

( ) As gorduras são nutrientes essenciais, atuando na absorção das vitaminas lipossolúveis (A, D, E e K) e na proteção dos órgãos internos.

( ) As proteínas têm função exclusivamente energética e não participam da construção e reparação de tecidos corporais.

( ) A água é fundamental para as reações metabólicas, transporte de nutrientes e regulação da temperatura corporal.

Após análise, assinale a alternativa que apresenta a sequência correta dos itens acima, de cima para baixo:

- (A) V, V, F, V.
- (B) V, F, F, F.
- (C) V, V, V, V.
- (D) F, F, V, V.

### Questão 32

Durante o atendimento pré-hospitalar, o técnico de enfermagem deve reconhecer prioridades no suporte básico de vida, atuar conforme os protocolos do SAMU e respeitar os limites de sua atuação profissional. Acerca do assunto, registre V, para as afirmativas verdadeiras, e F, para as falsas:

( ) O controle de via aérea avançada, como intubação orotraqueal, faz parte das atribuições do técnico de enfermagem nas unidades de suporte básico.

( ) Em pacientes inconscientes sem reflexo de tosse, o uso da cânula orofaríngea (Guedel) é indicado para manter a via aérea pérvia.

( ) Em pacientes com trauma e hemorragia ativa, deve-se realizar reposição volêmica abundante para elevar rapidamente a pressão arterial, mesmo antes do controle do sangramento.

( ) A ventilação com bolsa-válvula-máscara (BVM) é um procedimento de suporte básico e pode ser realizada pelo técnico de enfermagem devidamente treinado.

Após análise, assinale a alternativa que apresenta a

sequência correta dos itens acima, de cima para baixo:

- (A) F, V, F, V.
- (B) F, V, V, F.
- (C) F, F, V, F.
- (D) V, F, F, V.

### Questão 33

Durante a rotina em um Centro de Material e Esterilização (CME), um técnico em enfermagem é responsável pelo preparo e processamento de artigos utilizados em um centro cirúrgico. Após a limpeza, os materiais foram embalados e encaminhados para o setor de esterilização. No entanto, ao término do ciclo, alguns pacotes apresentaram falhas nos indicadores químicos e precisaram ser reprocessados. Considerando as normas técnicas que regulamentam o processamento de produtos para saúde, assinale a alternativa CORRETA quanto aos procedimentos de esterilização.

- (A) O óxido de etileno é um agente químico utilizado em baixa temperatura, indicado para artigos sensíveis ao calor e à umidade, exigindo aeração posterior antes do uso.
- (B) O plasma de peróxido de hidrogênio é um método físico de alta temperatura, indicado exclusivamente para instrumentos metálicos pesados e resistentes à corrosão.
- (C) O uso de indicadores químicos é opcional e destinado apenas a materiais críticos, devendo ser aplicado apenas no início do ciclo de esterilização.
- (D) O método de esterilização por autoclave utiliza calor seco e tempo prolongado, sendo indicado para materiais termossensíveis e que não suportam umidade.

### Questão 34

Com base exclusivamente no disposto na Lei federal nº 7.498, de 25 de junho de 1986, que regulamenta o exercício da Enfermagem, e no Decreto federal nº 94.406, de 8 de junho de 1987, que a regulamenta, bem como nas diretrizes e protocolos do Ministério da Saúde (MS) para a atenção pré-natal na Atenção Primária à Saúde, sem considerar jurisprudência ou doutrina, acerca do acompanhamento pré-natal realizado pela enfermagem, essencial para a promoção e educação em saúde, visando reduzir riscos ao binômio mãe-filho e garantir o desenvolvimento saudável da gestação, registre V, para as afirmativas verdadeiras, e F, para as falsas:

( ) A consulta de pré-natal deve ser iniciada preferencialmente no segundo trimestre, após a 20ª semana de gestação, quando já é possível identificar os principais fatores de risco.

( ) A sistematização da assistência de enfermagem no pré-natal tem como um de seus objetivos identificar precocemente fatores de risco que possam interferir no curso normal da gestação.

( ) As consultas de pré-natal devem seguir o calendário recomendado pelo Ministério da Saúde: mensais até 28 semanas, quinzenais até 36 semanas e semanais até 41 semanas.

( ) O enfermeiro está legalmente habilitado, conforme a Lei nº 7.498/1986 e o Decreto nº 94.406/1987, a realizar consultas de pré-natal de baixo risco, utilizando o processo de enfermagem.

Após análise, assinale a alternativa que apresenta a sequência CORRETA dos itens acima, de cima para baixo:

- (A) V, V, V, V.
- (B) V, F, F, F.
- (C) F, F, V, V.
- (D) F, V, F, V.

### Questão 35

Durante uma coleta de sangue venoso para exames laboratoriais de rotina, o técnico em enfermagem percebe que, após a punção da veia cefálica, o sangue flui lentamente para o tubo, e há formação de pequeno hematoma no local. O profissional interrompe o procedimento e realiza compressão leve com gaze estéril. Considerando as boas práticas e as diretrizes de biossegurança na coleta de sangue, assinale a alternativa correta sobre a conduta e os cuidados técnicos relacionados à situação descrita.

- (A) O hematoma pode ocorrer por má fixação da veia, punção transfixante ou retirada prematura do torniquete; nesse caso, deve-se manter compressão firme até cessar o sangramento.
- (B) A punção da veia cefálica é contraindicada para coletas laboratoriais de rotina, sendo utilizada apenas para administração de medicamentos intravenosos.
- (C) Após o surgimento do hematoma, deve-se aplicar calor local imediatamente para acelerar a absorção do extravasamento sanguíneo.
- (D) O uso de torniquete deve ser mantido durante toda a coleta para garantir fluxo contínuo de sangue, sendo removido apenas após a retirada da agulha.

### Questão 36

O Núcleo de Apoio à Saúde da Família foi criado para ampliar a abrangência e a resolutividade das ações da Atenção Básica, por meio do trabalho compartilhado e da interdisciplinaridade. Considerando os objetivos, a composição e o funcionamento dos NASF, analise as afirmativas a seguir.

I. O NASF tem como uma de suas principais finalidades o apoio matricial às equipes de Saúde da Família e de Atenção Básica, atuando na cogestão de casos, na educação permanente e na construção de projetos terapêuticos singulares, sem realizar atendimentos substitutivos às equipes de referência.

II. A composição profissional do NASF é definida

conforme as necessidades locais e o perfil epidemiológico da população, podendo incluir profissionais como fonoaudiólogos, fisioterapeutas, assistentes sociais, nutricionistas, terapeutas ocupacionais, entre outros.

III. A atuação do NASF está fundamentada na lógica do apoio matricial e do trabalho em rede, visando à ampliação da clínica, ao fortalecimento da integralidade do cuidado e à articulação intersetorial, de forma a potencializar as ações das equipes de Atenção Primária.

Assinale a alternativa que apresenta as proposições CORRETAS.

- (A) I, II e III.
- (B) I e III.
- (C) I e II.
- (D) II.

### Questão 37

Durante uma reunião de planejamento intersetorial, gestores municipais de saúde discutem a ampliação das ações voltadas à saúde ambiental e à vigilância epidemiológica, considerando também a integração com políticas de saneamento e controle de endemias. Um dos gestores questiona quais atividades estão legalmente compreendidas no campo de atuação do Sistema Único de Saúde, conforme definido na Lei nº 8.080/1990. Diante dessa situação, analise as afirmativas a seguir e assinale a alternativa correta.

- (A) O campo de atuação do SUS inclui a execução de ações de vigilância sanitária, epidemiológica, saúde do trabalhador e a colaboração na proteção do meio ambiente, nele compreendido o do trabalho.
- (B) O SUS possui competência apenas para executar serviços de saúde diretamente ligados à assistência hospitalar e ambulatorial, cabendo às secretarias estaduais de meio ambiente as ações de vigilância em saúde.
- (C) As ações relacionadas à vigilância epidemiológica são consideradas atividades complementares do SUS, sendo sua execução facultativa, conforme disponibilidade orçamentária e decisão dos municípios.
- (D) O campo de atuação do SUS restringe-se exclusivamente à assistência individual e coletiva, não abrangendo ações de vigilância sanitária ou ambiental, que são de competência privativa dos estados.

### Questão 38

A educação em saúde é um dos instrumentos fundamentais para a promoção da saúde e fortalecimento da autonomia dos indivíduos e coletividades. No âmbito do SUS, ela está inserida em uma perspectiva ampliada de cuidado, articulando ações intersetoriais e processos participativos. Considerando os princípios, as diretrizes e os objetivos da educação

em saúde no contexto do SUS, analise as afirmativas a seguir e assinale a correta.

- (A) No SUS, a educação em saúde é restrita aos espaços formais de ensino e depende exclusivamente das instâncias de gestão federal para sua implementação nas unidades de atenção básica.
- (B) A educação em saúde deve ser compreendida como um processo dialógico e participativo, que estimula a reflexão crítica, a corresponsabilização e o empoderamento dos sujeitos e comunidades na construção da saúde coletiva.
- (C) A educação em saúde, no SUS, deve priorizar ações pontuais e instrutivas, centradas na transmissão verticalizada de informações técnicas, com foco na correção de comportamentos inadequados dos usuários.
- (D) A principal finalidade da educação em saúde é a padronização de práticas assistenciais por meio da reprodução de condutas preestabelecidas pelos profissionais da equipe de saúde.

### Questão 39

O atendimento nos serviços de saúde no âmbito do Sistema Único de Saúde (SUS) deve observar princípios técnicos, éticos e organizacionais que assegurem o acesso universal, a integralidade da atenção e a equidade na oferta de serviços. Acerca do assunto, registre V, para as afirmativas verdadeiras, e F, para as falsas:

O acesso aos serviços de urgência e emergência deve ocorrer exclusivamente mediante encaminhamento formal da Atenção Primária à Saúde, de modo a preservar a hierarquização da rede de atenção e evitar sobrecarga dos hospitais.

O acolhimento com classificação de risco é uma estratégia da Política Nacional de Humanização (PNH) que visa garantir acesso universal e humanizado, considerando a vulnerabilidade e a gravidade clínica como critérios para priorização do atendimento.

A escuta qualificada, prevista na Política Nacional de Humanização, é restrita aos profissionais de nível superior, uma vez que exige conhecimento técnico aprofundado sobre protocolos clínicos e fluxos de referência.

O atendimento integral no SUS pressupõe a articulação entre ações de promoção, prevenção, tratamento e reabilitação, devendo ser garantido em todos os níveis de complexidade da rede de atenção à saúde.

Após análise, assinale a alternativa que apresenta a sequência correta dos itens acima, de cima para baixo:

- (A) V, F, F, V.
- (B) F, V, F, V.
- (C) F, V, V, F.
- (D) F, F, V, F.

### Questão 40

O Sistema Único de Saúde (SUS), regulamentado pelas Leis nº 8.080/1990 e nº 8.142/1990, constitui um modelo público de atenção à saúde orientado por fundamentos éticos, legais e organizacionais que visam garantir a universalidade do acesso e a integralidade do cuidado. Acerca do assunto, registre V, para as afirmativas verdadeiras, e F, para as falsas:

A diretriz da descentralização preconiza que o planejamento e a execução das ações de saúde sejam de responsabilidade exclusiva da União, a fim de garantir padronização e controle centralizado dos serviços.

A integralidade é um princípio administrativo que visa garantir o equilíbrio orçamentário entre os entes federativos, sem relação direta com o cuidado em saúde.

O princípio da equidade determina que todos os cidadãos recebam exatamente o mesmo tipo e volume de atendimento, sem distinções baseadas em vulnerabilidades ou necessidades específicas.

A participação da comunidade constitui uma diretriz do SUS que assegura o controle social por meio de Conselhos e Conferências de Saúde, de caráter deliberativo e permanente, em todas as esferas de governo.

Após análise, assinale a alternativa que apresenta a sequência correta dos itens acima, de cima para baixo:

- (A) F, F, V, V.
- (B) V, V, V, V.
- (C) V, F, F, F.
- (D) F, F, F, V.

RASCUNHO - NÃO DESTAQUE