

TÉCNICO LABORATÓRIO ANÁLISES CLÍNICAS

**EM
DE**

TARDE

**ATENÇÃO: FRAUDAR OU TENTAR
FRAUDAR CONCURSOS PÚBLICOS É
CRIME PREVISTO NO ART. 311-A DO
CÓDIGO PENAL.**

ORIENTAÇÕES IMPORTANTES AO CANDIDATO:

1. Conferência de documentos:

- ✓ Verifique seu nome, número do documento e número de inscrição em todos os materiais entregues.
- ✓ Confira o Caderno de Questões quanto a falhas de impressão ou numeração.

2. Cumprimento das normas:

- ✓ O descumprimento de qualquer regra constante no Edital, Caderno de Questões ou Folha de Respostas poderá acarretar a eliminação do candidato.

3. Folha de Respostas:

- ✓ É o único documento válido para avaliação.
- ✓ Preencha corretamente o campo da assinatura.
- ✓ Assinale apenas uma alternativa por item.
- ✓ Utilize apenas caneta esferográfica azul ou preta.
- ✓ Devolva a Folha de Respostas preenchida e assinada ao fiscal.

4. Divulgação de provas e gabaritos:

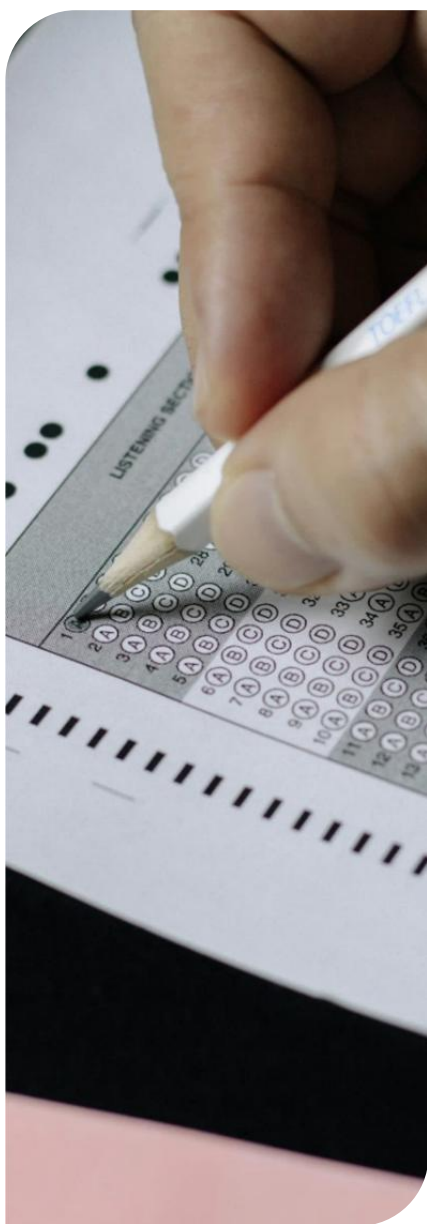
- ✓ Estarão disponíveis no site do Instituto IGEDUC (www.igeduc.org.br), conforme o Edital.

5. Condutas proibidas:

- ✓ Manusear o Caderno de Questões antes do horário oficial.
- ✓ Comunicar-se com outros candidatos durante a prova.
- ✓ Usar aparelhos eletrônicos de qualquer tipo.
- ✓ Anotar o gabarito fora da Folha de Respostas.

6. Exceto quando o enunciado da questão determinar o contrário, considere as seguintes regras:

- ✓ As questões de Língua Portuguesa devem ser respondidas conforme a norma culta vigente à época da aplicação da prova; as de informática, com base na versão mais atualizada dos softwares mencionados na mesma data; e as de legislação, considerando a versão vigente e mais atual de cada lei.



Este caderno foi feito para ser útil — e reciclado. Descarte corretamente e ajude o planeta.



CONHECIMENTOS GERAIS

O texto seguinte servirá de base para responder às questões de 1 a 10.

Creatina: os efeitos reais do suplemento na performance e na saúde

Enquanto as tendências do mundo fitness se transformam com rapidez — e certas modalidades, técnicas e suplementos logo perdem popularidade —, a creatina mantém-se como uma das substâncias mais recomendadas por profissionais de saúde, graças aos benefícios amplamente comprovados por estudos científicos.

O corpo humano produz naturalmente a creatina a partir de três aminoácidos — glicina, metionina e arginina — sintetizados no fígado, nos rins e no pâncreas. Além disso, ela é obtida por meio de alimentos de origem animal, como carnes e leite. Parte da substância é eliminada pela urina, enquanto entre 60% e 80% é armazenada pelo organismo. Segundo Felipe Henning Gaia Duarte, presidente da Sociedade Brasileira de Endocrinologia e Metabologia (Regional São Paulo), a suplementação serve para preencher esses estoques, auxiliando na melhora da força e do desempenho físico durante a prática de exercícios.

A creatina aprimora a disponibilidade de energia necessária para sustentar a contração muscular em atividades intensas. Isso se traduz em melhor desempenho, maior capacidade de resistência, recuperação acelerada entre séries e favorecimento do ganho de força e de massa muscular. Sua principal função é a conversão em fosfocreatina nas fibras musculares, que atua como reserva imediata de energia ao fornecer grupos de fosfato responsáveis pela rápida regeneração do ATP — a principal fonte energética das células.

De acordo com Fabrício Buzatto, médico do esporte e membro da Sociedade Brasileira de Medicina do Exercício e do Esporte, essa reserva energética permite adiar a fadiga e executar séries mais intensas e longas, fundamentais para o desenvolvimento muscular. O suplemento também favorece a recuperação entre treinos, possibilitando maior frequência e intensidade de exercícios, fatores decisivos para o crescimento dos músculos.

A manutenção de uma boa massa muscular vai além da estética e do desempenho atlético: contribui para o controle do peso, a prevenção de lesões, o fortalecimento ósseo, a regulação da glicose e a saúde cardiovascular. Além disso, promove envelhecimento saudável e equilíbrio metabólico, evitando distúrbios como obesidade e desequilíbrios hormonais.

A creatina pode ainda provocar leve inchaço celular, decorrente da retenção de água dentro das fibras musculares — e não no tecido adiposo —, o que demonstra que o aumento de peso não se deve ao acúmulo de gordura. Um estudo mostrou que, após doze

semanas de suplementação, houve aumento expressivo de massa muscular e força em comparação a um grupo que recebeu placebo, com destaque para os ganhos observados em exercícios de supino e agachamento. Há também indícios de que a creatina beneficie a função cerebral e a cognição sob estresse, embora ainda faltem comprovações definitivas nesse campo.

A suplementação é indicada para atletas, idosos e pessoas que necessitam aumentar massa muscular, sempre com orientação médica. A forma mais comum e eficaz é a creatina monoidratada. Segundo Buzatto, vegetarianos e veganos tendem a se beneficiar mais, pois não consomem as principais fontes naturais da substância. Produzida sinteticamente em laboratório, a creatina resulta de reações químicas entre sarcosinato e cianamida, seguida de purificação e secagem até se obter o pó final.

Em relação às contraindicações, Duarte afirma que a creatina é segura para a maioria das pessoas, mas requer cautela em casos de comprometimento renal ou hepático, com acompanhamento médico e monitoramento laboratorial. O uso do suplemento isoladamente, sem atividade física, não traz benefícios. Mesmo em situações clínicas, como osteopenia ou sarcopenia, a creatina só é eficaz quando associada à prática de exercícios e a uma alimentação equilibrada.

A dosagem usual varia entre três e cinco gramas por dia, de acordo com as características individuais. A substância pode ser ingerida em cápsulas ou em pó, sendo que as cápsulas oferecem praticidade, mas absorção ligeiramente mais lenta. O uso contínuo é recomendado, sem necessidade de ciclos, e o consumo excessivo — acima de trinta gramas diárias — deve ser evitado, pois afeta o fígado, os rins e o ritmo cardíaco.

<https://www.bbc.com/portuguese/articles/cxe36g83jl0o>. adaptado.

Questão 01

O texto menciona que determinadas pessoas podem obter mais vantagens com o uso da creatina, ressaltando também a importância da orientação médica e da associação do suplemento à prática de exercícios físicos.

Com base nessas informações, é CORRETO afirmar que, segundo o texto, a suplementação com creatina é mais indicada para:

- (A) qualquer pessoa que deseje melhorar a aparência física, visto que o suplemento garante aumento de força, redução de gordura e controle de peso, independentemente de orientação médica.
- (B) pessoas com qualquer tipo de comprometimento renal ou hepático, desde que o consumo seja moderado e acompanhado de hidratação adequada.
- (C) atletas, idosos e pessoas que necessitam aumentar a massa muscular, especialmente vegetarianos e veganos, pois não consomem as principais fontes naturais da substância.

- (D) indivíduos que buscam substituir aminoácidos e proteínas alimentares, uma vez que a creatina pode suprir carências nutricionais em dietas restritivas.

Questão 02

Enquanto as tendências do mundo fitness se transformam com rapidez — e certas modalidades, técnicas e suplementos logo perdem popularidade —, a creatina mantém-se como uma das substâncias mais recomendadas por profissionais de saúde, graças aos benefícios amplamente comprovados por estudos científicos.

De acordo com as regras de concordância verbal, é CORRETO afirmar que:

- (A) o verbo "se transformam" está na forma de ênclise, e o pronome "se" atua como índice de indeterminação do sujeito, o que justifica a flexão verbal no plural.
- (B) o verbo "comprovados" está no particípio irregular, cuja forma flexiona-se em gênero e número para concordar com o substantivo "benefícios", núcleo do sujeito.
- (C) o verbo "mantém-se" está corretamente flexionado no singular para concordar com o sujeito simples "a creatina", núcleo que exige a forma verbal na terceira pessoa do singular.
- (D) o verbo "perdem" concorda com o núcleo do sujeito "modalidades", mas poderia permanecer no singular se o sujeito fosse considerado uma unidade semântica.

Questão 03

Segundo Felipe Henning Gaia Duarte, presidente da Sociedade Brasileira de Endocrinologia e Metabologia (Regional São Paulo), a suplementação serve para preencher esses estoques, auxiliando na melhora da força e do desempenho físico durante a prática de exercícios.

De acordo com as regras de acentuação, é CORRETO afirmar que:

- (A) "suplementação" é acentuado por ser um vocábulo oxítono terminado em "o".
- (B) um vocábulo perdeu acento diferencial segundo o novo Acordo Ortográfico vigente.
- (C) há quatro vocábulos genuinamente proparoxítonos presentes na frase em questão.
- (D) "exercícios" recebe acento por ser um vocábulo paroxítono terminado em ditongo crescente.

Questão 04

O corpo humano produz naturalmente a creatina a partir de três aminoácidos — glicina, metionina e arginina — sintetizados no fígado e nos rins. Além disso, ela é obtida por meio de alimentos de origem animal, como carnes e leite.

De acordo com as regras de acentuação, é CORRETO

afirmar que:

- (A) há três vocábulos acentuados por serem proparoxítonos legítimos, contendo a antepenúltima sílaba tônica.
- (B) há três vocábulos acentuados por serem monossílabos tônicos terminados em "e(s)" e "em".
- (C) "aminoácidos" recebe acento por ser um vocábulo paroxítono terminado em "o(s)".
- (D) "três" e "é" são vocábulos acentuados por serem monossílabos tônicos terminados em "e(s)".

Questão 05

Sua principal função é a conversão em fosfocreatina nas fibras musculares, que atua como reserva imediata de energia ao fornecer grupos de fosfato responsáveis pela rápida regeneração do ATP — a principal fonte energética das células.

De acordo com as regras de concordância nominal, é CORRETO afirmar que:

- (A) o adjetivo "imediata" concorda com "função", uma vez que ambos estão no feminino singular, compondo relação de predicativo do sujeito.
- (B) a expressão "em fosfocreatina" concorda em gênero e número com o substantivo "conversão", já que ambos aparecem no mesmo período e mantêm relação de proximidade sintática.
- (C) o adjetivo "responsáveis" concorda em gênero e número com o substantivo "grupos", núcleo do termo "grupos de fosfato", o que justifica a flexão no plural e no masculino.
- (D) o adjetivo "energética" concorda com o substantivo "principal", funcionando como seu determinante direto e mantendo com ele relação de gênero feminino.

Questão 06

O suplemento também favorece a recuperação entre treinos, possibilitando maior frequência e intensidade de exercícios, fatores decisivos para o crescimento dos músculos. A manutenção de uma boa massa muscular vai além da estética e do desempenho atlético.

De acordo com as regras de concordância nominal, é CORRETO afirmar que:

- (A) o advérbio "maior" concorda com o substantivo "intensidade", núcleo do termo "maior frequência e intensidade de exercícios", apresentando flexão de gênero e número para acompanhar o substantivo determinado.
- (B) o adjetivo "atlético" concorda com o substantivo "desempenho", justificando a flexão de gênero, número e grau no singular, permanecendo invariável.
- (C) o adjetivo "decisivos" concorda em gênero e número com o substantivo "fatores", núcleo do termo "fatores decisivos", o que justifica sua flexão no plural e no masculino.

- (D) o adjetivo "boa" concorda com o substantivo "manutenção", mantendo com ele relação de gênero feminino e número singular.

Questão 07

O texto apresenta diversos efeitos decorrentes do uso da creatina, destacando tanto os benefícios comprovados quanto as precauções necessárias ao seu consumo.

Com base nas informações do texto, é CORRETO afirmar que os efeitos da creatina sobre o organismo envolvem

- (A) o ganho de força e de massa muscular por meio de uma ação que substitui proteínas e aminoácidos alimentares, dispensando a ingestão de carnes ou laticínios.
- (B) o aumento da energia disponível para as células musculares, o favorecimento da regeneração do ATP e a melhora do desempenho físico, sem que o ganho de peso se relacione ao acúmulo de gordura.
- (C) a redução dos níveis de glicose no sangue, o controle do metabolismo e o fortalecimento do sistema cardiovascular, sendo esses os principais efeitos diretos do suplemento.
- (D) o aumento expressivo da massa magra pela eliminação de líquidos e pela redução de gordura corporal, resultando em aparência mais definida e leve.

Questão 08

O texto ressalta que, apesar de comprovadamente eficaz e segura na maioria dos casos, a creatina requer cuidados quanto à dosagem, ao acompanhamento médico e à associação com a prática de exercícios físicos.

Considerando essas informações, é CORRETO afirmar que, segundo o texto, o uso da creatina deve observar que:

- (A) a ingestão em grandes quantidades acelera a regeneração muscular e melhora os resultados, desde que acompanhada de hidratação adequada e alimentação rica em proteínas.
- (B) a creatina é desnecessária para atletas, pois o organismo já produz naturalmente toda a energia de que precisa durante o esforço físico.
- (C) o consumo excessivo pode afetar órgãos vitais, e a suplementação isolada, sem atividade física, não traz benefícios, sendo fundamental o uso orientado e contínuo dentro dos limites recomendados.
- (D) os efeitos negativos surgem apenas quando há carência de proteínas, motivo pelo qual o suplemento pode ser consumido livremente por quem tem dieta equilibrada.

Questão 09

O texto apresenta a creatina como uma das substâncias mais recomendadas no meio esportivo, ressaltando sua

função biológica e os benefícios comprovados da suplementação para o desempenho físico.

De acordo com as informações do texto, o principal objetivo da suplementação de creatina é:

- (A) substituir proteínas e aminoácidos essenciais da dieta, compensando carências nutricionais em quem não consome alimentos de origem animal.
- (B) potencializar a reserva imediata de energia no organismo, aumentando a capacidade de contração muscular, retardando a fadiga e favorecendo o ganho de força e de massa muscular durante atividades intensas.
- (C) equilibrar os níveis hormonais e glicêmicos do corpo, favorecendo o controle metabólico e prevenindo doenças cardiovasculares.
- (D) reduzir o acúmulo de gordura corporal por meio da eliminação de líquidos, contribuindo para a perda de peso e a definição muscular.

Questão 10

A creatina aprimora a disponibilidade de energia necessária para sustentar a contração muscular em atividades intensas. Isso se traduz em melhor desempenho, maior capacidade de resistência, recuperação acelerada entre séries e favorecimento do ganho de força e de massa muscular.

De acordo com as regras de concordância verbal, é CORRETO afirmar que:

- (A) o verbo "sustentar" está flexionado no infinitivo pessoal, integrando uma locução verbal em que o sentido de finalidade é expresso pela preposição "para", razão pela qual permanece variável.
- (B) o verbo "aprimora" está corretamente flexionado no singular, concordando com o sujeito simples "a creatina", núcleo que determina a forma verbal na terceira pessoa do singular.
- (C) o termo "favorecimento" é verbo derivado de "favorecer" e concorda com o sujeito composto "força e massa muscular", mantendo-se no singular por atração do núcleo mais próximo.
- (D) o verbo "traduz" concorda com o sujeito "isso", pronome possessivo no singular que retoma toda a ideia anterior, e a flexão no singular está de acordo com a norma.

Questão 11

Durante a organização de um evento escolar, João ficou encarregado de montar uma planilha no Excel para controlar os gastos. Ao abrir o programa, ele percebeu que havia uma aba chamada "Exibir" na Faixa de Opções, mas não sabia exatamente para que servia. Curioso, clicou nela e viu opções como "Congelar Painéis", "Dividir", "Zoom" e "Layout da Página". Com base nessa situação, qual das alternativas abaixo descreve **corretamente** uma funcionalidade presente na aba "Exibir" do Excel?

- (A) A opção "Congelar Painéis" permite ocultar células selecionadas para proteger dados sensíveis.
- (B) A opção "Zoom" altera o tamanho da fonte das células selecionadas.
- (C) A opção "Dividir" serve para aplicar filtros automáticos em colunas com dados repetidos.
- (D) A opção "Layout da Página" permite visualizar como a planilha será impressa, incluindo margens e cabeçalhos.

Questão 12

O Windows 10 consolidou-se como um sistema operacional que uniu o design moderno a ferramentas herdadas de versões anteriores, buscando mais integração, segurança e produtividade. Com atualizações frequentes e novos recursos voltados tanto ao uso doméstico quanto corporativo, o sistema representa um marco de transição entre a computação tradicional e a mobilidade digital. Sobre as ferramentas e funcionalidades do Windows 10, analise as afirmativas abaixo.

I. O aplicativo Cortana foi introduzido como um assistente pessoal capaz de responder por comandos de voz e realizar buscas locais e na web.

II. O Painel de Controle foi completamente removido e substituído pelo aplicativo Configurações, não sendo mais acessível em nenhuma versão do Windows 10.

III. A ferramenta Gerenciador de Tarefas permite visualizar processos em execução, consumo de CPU e memória, além de encerrar aplicativos que não respondem.

IV. O Windows Defender, renomeado posteriormente para "Segurança do Windows", é o sistema de proteção integrado que realiza varreduras automáticas contra vírus e outras ameaças.

Assinale a alternativa CORRETA:

- (A) Apenas as afirmativas II, III e IV são verdadeiras.
- (B) Apenas as afirmativas II e IV são verdadeiras.
- (C) As afirmativas I, II, III e IV são verdadeiras.
- (D) Apenas as afirmativas I, III e IV são verdadeiras.

Questão 13

O Microsoft Word possui recursos voltados à revisão de textos que permitem o acompanhamento de alterações, inserção de comentários, controle de autoria e comparação de versões. Esses recursos são muito utilizados em ambientes colaborativos, especialmente quando um mesmo documento passa por vários revisores. Com base nessas funcionalidades, analise as afirmativas a seguir e assinale V (verdadeira) ou F (falsa):

() O comando Controlar Alterações permite registrar inserções, exclusões e formatações feitas no texto, destacando as modificações visivelmente para os revisores.

() É possível ocultar temporariamente as marcas de revisão, sem apagar as alterações, alterando a exibição para o modo Sem Marcas.

() Os comentários inseridos no modo de revisão ficam gravados apenas no computador de quem os escreveu, não sendo exibidos quando o arquivo é aberto em outro dispositivo.

() O Word permite comparar dois documentos distintos, identificando automaticamente as diferenças de conteúdo e destacando o que foi modificado.

() Quando se aceita todas as alterações de um documento, o Word remove as marcas de revisão, consolidando o texto final de maneira definitiva.

Assinale a alternativa que apresenta a sequência CORRETA:

- (A) V, F, F, V, V.
- (B) V, F, V, F, F.
- (C) F, V, F, V, V.
- (D) V, V, F, V, V.

Questão 14

Desde o final dos anos 2000, o Windows passou por transformações significativas que modernizaram a interface, aprimoraram a segurança e integraram o sistema ao ecossistema de serviços em nuvem da Microsoft. Considerando as versões mais recentes do Windows e seus principais pontos de evolução, assinale a alternativa correta.

- (A) O Windows 10 unificou a plataforma para desktops, tablets e smartphones, trouxe o navegador Microsoft Edge e reintroduziu o Menu Iniciar em formato híbrido.
- (B) O Windows 8.1 representou a volta do Menu Iniciar ao formato tradicional, removendo completamente a Tela Iniciar introduzida na versão anterior.
- (C) O Windows 7 introduziu a interface Fluent Design e foi o primeiro sistema a incorporar nativamente a Microsoft Store.
- (D) O Windows 11 removeu o suporte a aplicativos Android e deixou de oferecer integração com a Microsoft Store, priorizando apenas softwares instalados localmente.

Questão 15

A proteção das comunicações online e a autenticação de identidades digitais são pilares fundamentais da segurança na Internet. A certificação digital, ao lado de boas práticas de navegação e do uso de conexões seguras, compõe o conjunto de mecanismos que asseguram integridade, autenticidade e confidencialidade de dados. Com base nesses conceitos, analise as afirmativas a seguir e assinale V (verdadeira) ou F (falsa).

() A certificação digital utiliza criptografia para associar uma pessoa física ou jurídica a uma chave pública,

permitindo confirmar a autoria e a validade de informações trocadas eletronicamente.

() O certificado digital pode ser usado para assinar documentos eletrônicos com o mesmo valor jurídico de uma assinatura manuscrita, desde que emitido por uma autoridade certificadora reconhecida pela ICP-Brasil.

() A comunicação através do protocolo HTTPS garante apenas o sigilo das informações, mas não verifica a identidade do servidor, sendo possível falsificar o site sem que o navegador detecte.

() A autenticação em dois fatores substitui completamente a necessidade de um certificado digital em processos de assinatura eletrônica.

() O uso de certificados digitais contribui para a integridade das informações, pois qualquer modificação posterior em um documento assinado digitalmente invalida a assinatura.

Marque a alternativa que apresenta a sequência CORRETA:

- (A) V, V, V, F, F.
- (B) V, V, F, F, V.
- (C) V, F, F, V, F.
- (D) F, V, V, F, V.

Questão 16

O Microsoft Word é um processador de texto amplamente utilizado em ambientes escolares, administrativos e técnicos e oferece recursos que vão muito além da simples digitação. Ele possui ferramentas de formatação, revisão, inserção de elementos visuais e automação de tarefas que facilitam a criação de documentos profissionais e técnicos. Acerca das funcionalidades disponíveis no Word assinale a alternativa correta:

- (A) A guia Referências é usada apenas para ajustar margens, tamanhos de papel e orientação de página durante a impressão.
- (B) A guia Inserir é utilizada exclusivamente para aplicar formatação de parágrafos e estilos de texto, como alinhamento e espaçamento.
- (C) A ferramenta Mala Direta possibilita criar documentos personalizados, como cartas ou etiquetas, combinando dados de uma planilha com um modelo de documento.
- (D) A função Localizar e Substituir permite procurar palavras específicas no texto, mas não pode substituir expressões por outras automaticamente.

Questão 17

Com base nas funcionalidades do Microsoft Word sobre sumários automáticos, analise as afirmativas a seguir:

I. Para o Word identificar automaticamente os títulos que farão parte do sumário, é necessário aplicar estilos de título (como "Título 1", "Título 2", etc.) aos tópicos do documento.

II. O sumário automático é inserido pelo menu Referências, e pode ser atualizado sempre que houver alterações nas páginas ou nos títulos do texto.

III. Caso o usuário digite o sumário manualmente, ele continuará sendo atualizado de forma automática quando as páginas mudarem.

IV. É possível alterar o formato visual do sumário, como fonte, espaçamento ou pontilhado, por meio da opção "Modificar Estilos" dentro do próprio recurso de sumário.

V. Quando o usuário converte o documento em PDF, os links do sumário são mantidos, desde que a exportação seja feita pelo comando "Salvar como PDF" dentro do Word.

Assinale a alternativa **correta**:

- (A) Apenas as afirmativas II, III e IV são verdadeiras.
- (B) As afirmativas I, II, III, IV e V são verdadeiras.
- (C) Apenas as afirmativas I, II, IV e V são verdadeiras.
- (D) Apenas as afirmativas I, II, III e V são verdadeiras.

Questão 18

Marina foi encarregada de apresentar os resultados mensais de vendas em forma de gráfico no Microsoft Excel, para isto ela abriu a planilha com os dados e começou a explorar as opções disponíveis na guia Inserir. No entanto, ficou em dúvida sobre algumas funcionalidades ligadas à criação e personalização de gráficos. Acerca destas funcionalidades, analise as afirmativas a seguir e marque V (verdadeiro) ou F (falso):

() O gráfico de colunas é indicado quando se quer comparar valores entre categorias distintas, como vendas por mês.

() Para criar um gráfico, é obrigatório selecionar toda a planilha, mesmo as células vazias, para que o programa identifique corretamente os intervalos.

() O rótulo de dados serve para exibir o valor exato de cada série diretamente sobre o gráfico, facilitando a leitura.

() É possível alterar o tipo de gráfico após sua criação, sem precisar refazê-lo do zero.

() Os gráficos dinâmicos são criados a partir de tabelas dinâmicas e permitem atualizar automaticamente as informações quando os dados originais são modificados.

Assinale a alternativa que apresenta a sequência CORRETA:

- (A) V, V, V, F, F.
- (B) V, F, F, V, F.
- (C) V, F, V, V, V.
- (D) F, F, V, V, V.

Questão 19

Com o crescimento constante do uso de redes públicas e

do armazenamento de informações pessoais em serviços online, a segurança digital tornou-se indispensável para qualquer usuário. Conhecer boas práticas de proteção, identificar ameaças comuns e saber reagir a incidentes são competências indispensáveis para preservar dados e dispositivos. Considerando conceitos básicos de segurança na Internet, assinale a alternativa **correta**:

- (A) Instalar o mesmo antivírus em vários computadores de uma rede anula completamente os riscos de ataques cibernéticos, tornando desnecessário o uso de firewall.
- (B) Phishing é uma técnica usada para envio automático de atualizações de software por e-mail, garantindo que os programas estejam sempre na versão mais recente.
- (C) O uso de senhas simples facilita o acesso em caso de esquecimento e não compromete a segurança se o dispositivo estiver protegido por antivírus.
- (D) Conectar-se a redes Wi-Fi públicas sem criptografia pode expor informações trocadas durante a navegação, mesmo que o site acessado seja seguro.

Questão 20

A segurança da informação é um conjunto de práticas, políticas e tecnologias voltadas à proteção de dados e sistemas contra acessos indevidos, perdas e modificações não autorizadas. Com o avanço das comunicações digitais, esses princípios tornaram-se indispensáveis para a confiabilidade das transações eletrônicas e a integridade das informações armazenadas em rede. Com os conhecimentos destes fundamentos, analise as afirmativas a seguir:

- I. O pilar da confidencialidade busca garantir que apenas pessoas autorizadas tenham acesso às informações, evitando a exposição de dados sensíveis.
- II. O princípio da integridade está relacionado à verificação de que a informação permanece completa, sem alterações indevidas, durante o armazenamento ou a transmissão.
- III. A disponibilidade assegura que os dados e sistemas estejam acessíveis sempre que necessários, mas não tem relação com a continuidade das operações de uma organização.
- IV. O conceito de autenticidade refere-se à comprovação de que o emissor e o receptor da informação são realmente quem afirmam ser, prevenindo fraudes e falsificações digitais.

Assinale a alternativa correta:

- (A) Apenas as afirmativas I, II e III são verdadeiras.
- (B) Apenas as afirmativas I, II e IV são verdadeiras.
- (C) As afirmativas I, II, III e IV são verdadeiras.
- (D) Apenas as afirmativas II, III e IV são verdadeiras.

CONHECIMENTOS ESPECÍFICOS

Questão 21

Com base exclusivamente nas normas de biossegurança aplicáveis a laboratórios clínicos expedidas pela Agência Nacional de Vigilância Sanitária (ANVISA), em especial a Resolução da Diretoria Colegiada (RDC) nº 222, de 28 de março de 2018, que dispõe sobre a gestão de resíduos de serviços de saúde, e demais regulamentos técnicos correlatos (sem considerar jurisprudência ou doutrina), acerca da biossegurança nos laboratórios clínicos, fundamental para prevenir riscos biológicos, químicos e físicos, garantindo a segurança dos profissionais e a integridade das amostras, registre V, para as afirmativas verdadeiras, e F, para as falsas:

() As cabines de segurança biológica devem ser desligadas logo após o término de cada procedimento para evitar desperdício de energia elétrica.

() O uso de cabines de segurança biológica Classe II é obrigatório em procedimentos que envolvem manipulação de microrganismos de risco biológico nível 3, pois garantem proteção ao operador, ao produto e ao ambiente.

() O descarte de resíduos contendo sangue humano deve ser realizado em sacos brancos leitosos, conforme a classificação de resíduos do grupo A da RDC nº 222/2018.

() A autoclavagem de materiais contaminados antes do descarte é uma medida de descontaminação recomendada para laboratórios que manipulam agentes biológicos de nível 2 ou superior.

Após análise, assinale a alternativa que apresenta a sequência CORRETA dos itens acima, de cima para baixo:

- (A) F, F, V, V.
- (B) V, V, V, V.
- (C) V, F, F, F.
- (D) F, V, F, V.

Questão 22

A esterilização e a assepsia são procedimentos essenciais em laboratórios clínicos para prevenir contaminações e garantir a segurança do profissional e a integridade das amostras. Esses processos envolvem métodos físicos e químicos aplicados de acordo com a natureza dos materiais, o tipo de micro-organismo e o risco biológico associado. Considerando os fundamentos de biossegurança e controle microbiológico, avalie quais afirmações descrevem os princípios e práticas relacionados à esterilização e à assepsia em laboratórios clínicos. Assinale a alternativa CORRETA:

- (A) O uso de técnicas assépticas substitui a necessidade de esterilização de materiais, pois evita totalmente a contaminação microbiana durante procedimentos laboratoriais.

- (B) A autoclavação a 121°C por 15 a 20 minutos é eficaz apenas contra bactérias vegetativas, não destruindo esporos bacterianos ou vírus resistentes.
- (C) A assepsia consiste apenas na limpeza superficial de bancadas e equipamentos, sem a necessidade de protocolos específicos de desinfecção ou proteção individual.
- (D) A desinfecção química com glutaraldeído ou hipoclorito de sódio é recomendada exclusivamente para materiais resistentes ao calor, sendo obrigatória a observância de tempo e concentração corretos para garantir eficácia.

Questão 23

Durante o processamento de amostras de sangue e urina em um laboratório clínico, um técnico observa que alguns frascos apresentam pequenas fissuras e que o local de trabalho possui diversas superfícies de contato frequente. Considerando a rotina de manipulação de materiais biológicos e os procedimentos de segurança necessários, avalie quais medidas devem ser prioritariamente aplicadas para reduzir riscos biológicos no ambiente laboratorial e garantir a proteção do profissional e da amostra. Assinale a alternativa CORRETA.

- (A) Com o uso de luvas, aventais e óculos de proteção não há necessidade de higienização das mãos antes e após a manipulação de amostras biológicas.
- (B) Todos os procedimentos que envolvem microrganismos patogênicos devem ser realizados apenas em cabines de segurança biológica Classe I, pois elas garantem proteção completa ao operador, ao produto e ao ambiente.
- (C) O descarte de resíduos biológicos líquidos pode ser realizado diretamente na pia do laboratório desde que se utilize água corrente, pois isso garante a diluição suficiente para eliminar os riscos.
- (D) A adoção de protocolos de desinfecção de superfícies, uso de equipamentos de proteção individual (EPI) e esterilização adequada de materiais são medidas essenciais para reduzir riscos biológicos em laboratórios clínicos.

Questão 24

O controle de qualidade é essencial para assegurar a confiabilidade dos resultados laboratoriais e identificar erros analíticos antes da liberação dos laudos. Acerca do assunto, registre V, para as afirmativas verdadeiras, e F, para as falsas:

- O coeficiente de variação (CV%) é utilizado para avaliar a precisão de um método analítico; valores elevados de CV indicam boa reprodutibilidade do teste.
- O uso de amostras-controle com valores conhecidos permite verificar tanto a exatidão quanto a precisão do método analítico em uso.
- O controle externo avalia a variação de resultados dentro do mesmo laboratório ao longo do tempo, sem

comparação com outros laboratórios.

No controle de qualidade interno, o gráfico de Levey-Jennings é empregado para monitorar resultados diários e detectar desvios sistemáticos e aleatórios.

Após análise, assinale a alternativa que apresenta a sequência correta dos itens acima, de cima para baixo:

- (A) V, F, F, F.
- (B) F, F, V, V.
- (C) F, V, F, V.
- (D) V, V, V, V.

Questão 25

A coleta adequada de materiais biológicos é etapa essencial para garantir a qualidade e a confiabilidade dos resultados laboratoriais. Acerca do assunto, registre V, para as afirmativas verdadeiras, e F, para as falsas:

A utilização do mesmo garrote em todos os pacientes é aceitável, desde que o material não apresente sujeira visível, pois o risco de contaminação cruzada é mínimo.

A ordem de coleta dos tubos no exame de sangue deve respeitar a sequência estabelecida para evitar interferências químicas e contaminação por aditivos.

O jejum do paciente é irrelevante para exames bioquímicos, desde que a coleta ocorra em horário padronizado.

A homogeneização inadequada de tubos com anticoagulante pode gerar formação de microcoágulos e comprometer a análise hematológica.

Após análise, assinale a alternativa que apresenta a sequência correta dos itens acima, de cima para baixo:

- (A) V, F, F, V.
- (B) F, V, V, F.
- (C) F, V, F, V.
- (D) F, F, V, F.

Questão 26

A informatização dos laboratórios clínicos possibilitou maior integração entre setores, redução de erros e otimização do fluxo de trabalho. Acerca do assunto, registre V, para as afirmativas verdadeiras, e F, para as falsas:

O sistema LIS (Laboratory Information System) permite o rastreamento completo das amostras, desde a recepção até a liberação do resultado, contribuindo para a rastreabilidade e a confiabilidade do processo analítico.

O uso de códigos de barras nas amostras laboratoriais tem função administrativa e não interfere na segurança do processo analítico.

A integração entre o LIS e os equipamentos automatizados reduz a necessidade de conferência dos resultados antes da liberação, uma vez que elimina erros analíticos.

(___) A aplicação de backups periódicos e políticas de controle de acesso são medidas essenciais de segurança da informação no contexto laboratorial.

Após análise, assinale a alternativa que apresenta a sequência correta dos itens acima, de cima para baixo:

- (A) V, V, V, V.
- (B) V, F, F, F.
- (C) V, F, F, V.
- (D) F, F, V, V.

Questão 27

O exercício profissional em laboratórios clínicos deve obedecer a princípios éticos, normas legais e regulamentos específicos, garantindo segurança, qualidade e responsabilidade. Com base exclusivamente na Lei Federal nº 7.498, de 25 de junho de 1986, que dispõe sobre a regulamentação do exercício da Enfermagem, e nas normas éticas aplicáveis ao exercício profissional em laboratórios clínicos (sem considerar jurisprudência ou doutrina), analise as afirmativas a seguir:

I. O sigilo profissional é obrigatório, e todas as informações obtidas durante o atendimento e análise de exames devem ser preservadas, compartilhadas apenas com profissionais autorizados e quando legalmente permitido.

II. O exercício da profissão deve estar de acordo com a Lei nº 7.498/1986 e com o Código de Ética do Técnico em Laboratório, garantindo competências, responsabilidades e limites legais das atividades.

III. O técnico em análises clínicas pode fornecer interpretações diagnósticas aos pacientes, desde que com base nos resultados obtidos em laboratório, pois a responsabilidade final é do médico solicitante.

Assinale a alternativa que apresenta as proposições CORRETAS.

- (A) I e II.
- (B) I, II e III.
- (C) I e III.
- (D) II.

Questão 28

Durante a rotina de um laboratório clínico, amostras de sangue e fezes são recebidas para investigação de distúrbios hematológicos e infecções intestinais. O técnico deve aplicar procedimentos corretos de preparo, preservação e análise das amostras. Considerando os fundamentos dessas áreas, avalie quais práticas ou conceitos são adequados para garantir resultados laboratoriais confiáveis e assinale a alternativa CORRETA.

- (A) A contagem de leucócitos não exige anticoagulante, pois as células permanecem estáveis por várias horas mesmo em amostras secas.

- (B) A coloração de Gram permite identificar todos os tipos de protozoários presentes nas fezes, facilitando o diagnóstico de parasitoses.
- (C) A dosagem de ureia e creatinina no sangue é utilizada para avaliar a função renal e monitorar alterações metabólicas.
- (D) O hemograma completo pode ser realizado em amostras coaguladas, pois a coagulação não afeta a contagem de células sanguíneas.

Questão 29

O conhecimento integrado de microbiologia, parasitologia, imunologia, hematologia e bioquímica clínica é essencial para a correta interpretação de resultados laboratoriais. Sobre esses fundamentos, analise as afirmativas abaixo e assinale a correta.

- (A) Em hematologia, a anemia ferropriva é caracterizada por aumento do VCM (volume corpuscular médio) devido à síntese acelerada de hemoglobina nas hemácias.
- (B) Em microbiologia, a coloração de Gram é capaz de diferenciar todas as bactérias de acordo com sua virulência, permitindo identificar diretamente quais espécies causarão doença grave.
- (C) No exame parasitológico de fezes, a presença de ovos de helmintos sempre indica infecção ativa, independentemente da fase do ciclo do parasita ou da quantidade de ovos encontrados.
- (D) Na bioquímica clínica, a dosagem de glicose sérica em jejum é um método utilizado para avaliar a regulação metabólica, sendo essencial no diagnóstico de distúrbios como o diabetes mellitus.

Questão 30

A esterilização e a assepsia são etapas fundamentais para garantir a segurança do paciente, do profissional e a confiabilidade dos resultados laboratoriais. Considerando os métodos e princípios de desinfecção e esterilização em laboratórios clínicos, analise as afirmativas a seguir.

I. A autoclavagem é um método de esterilização por vapor saturado sob pressão, capaz de destruir formas vegetativas e esporuladas de micro-organismos quando realizada em condições adequadas de tempo, temperatura e pressão.

II. Soluções de glutaraldeído e hipoclorito de sódio são agentes de alta/boa atividade desinfetante indicados para materiais termossensíveis; quando aplicados corretamente e com tempo de contato adequado eliminam muitos microrganismos, incluindo vírus e algumas micobactérias.

III. A assepsia adequada envolve o uso de técnicas assépticas durante a manipulação de materiais e amostras, incluindo higienização das mãos, uso de luvas e barreiras físicas, de forma a prevenir contaminação cruzada e garantir a integridade da amostra.

Assinale a alternativa que apresenta as proposições

CORRETAS.

- (A) I e II.
- (B) II.
- (C) I, II e III.
- (D) I e III.

Questão 31

Durante a realização de exames moleculares em um laboratório clínico, um técnico deve processar amostras de sangue para a detecção de ácidos nucleicos de agentes infecciosos. Considerando a necessidade de evitar contaminação, preservar a integridade do material genético e garantir resultados confiáveis, marque a alternativa que descreve práticas CORRETAS de manipulação de amostras e execução de testes moleculares.

- (A) A amplificação por PCR pode ser realizada em qualquer bancada do laboratório, sem necessidade de separação de áreas, pois a sensibilidade do teste não é afetada por pequenas contaminações.
- (B) A extração de DNA ou RNA pode ser feita após armazenamento prolongado das amostras em temperatura ambiente, pois isso aumenta o rendimento e a estabilidade do material genético.
- (C) A manipulação das amostras e reagentes pode ser feita simultaneamente no mesmo espaço físico, desde que o técnico utilize luvas e avental, pois o uso de equipamentos de proteção individual elimina totalmente o risco de contaminação cruzada.
- (D) O uso de controles positivos e negativos é fundamental para monitorar falhas na reação e identificar possíveis contaminações, garantindo a interpretação confiável dos resultados.

Questão 32

As técnicas de análises clínicas aplicadas a diferentes fluidos biológicos exigem padronização e controle rigoroso para garantir resultados precisos. Acerca do assunto, registre V, para as afirmativas verdadeiras, e F, para as falsas:

- O líquido cefalorraquidiano (LCR) pode ser armazenado à temperatura ambiente por até 24 horas antes da análise, sem que haja alterações significativas nos elementos celulares e bioquímicos.
- A adição de EDTA em líquido pleural é recomendada para todos os exames bioquímicos, incluindo proteínas e lactato desidrogenase (LDH), pois não interfere nos resultados.
- O exame de líquido sinovial destinado à contagem celular deve ser diluído com soro fisiológico antes da análise para evitar coagulação e facilitar a leitura.
- O líquido ascítico destinado à dosagem de amilase pode ser analisado diretamente por métodos enzimáticos colorimétricos, sem necessidade de anticoagulante, preservando a integridade do analito.

Após análise, assinale a alternativa que apresenta a sequência correta dos itens acima, de cima para baixo:

- (A) V, F, F, F.
- (B) V, V, V, V.
- (C) F, F, V, V.
- (D) F, F, F, V.

Questão 33

A hematologia clínica é responsável pelo estudo das células sanguíneas e por exames que fornecem informações essenciais para o diagnóstico e monitoramento de diversas condições clínicas. Sobre exames hematológicos de rotina, analise as afirmativas a seguir.

- I. O hemograma completo deve ser realizado em amostras coletadas em tubos contendo EDTA, pois este anticoagulante preserva a morfologia celular e evita a coagulação do sangue.
- II. A contagem de plaquetas pode ser realizada com precisão mesmo em amostras que sofreram hemólise significativa, pois a ruptura das hemácias não interfere na análise plaquetária automatizada.
- III. O esfregaço de sangue periférico permite avaliação morfológica detalhada de hemácias, leucócitos e plaquetas, sendo essencial para confirmar alterações suspeitas detectadas em contagem automatizada.

Assinale a alternativa que apresenta as proposições CORRETAS.

- (A) I, II e III.
- (B) I e III.
- (C) II.
- (D) I.

Questão 34

Com base exclusivamente na Lei federal nº 9.782, de 26 de janeiro de 1999, que institui o Sistema Nacional de Vigilância Sanitária e define as competências da Agência Nacional de Vigilância Sanitária (Anvisa), bem como nos regulamentos sanitários editados por essa agência para o funcionamento de laboratórios clínicos, os quais estabelecem requisitos de infraestrutura, gerenciamento de resíduos, calibração de equipamentos, documentação de procedimentos e capacitação contínua da equipe, assinale a afirmativa que apresenta corretamente as exigências da vigilância sanitária aplicáveis a laboratórios clínicos.

- (A) A RDC nº 302/2005 da ANVISA estabelece que a gestão de resíduos biológicos pode ser feita sem segregação por tipo, contanto que todo o material seja descartado em saco comum.
- (B) A RDC nº 302/2005 da ANVISA estabelece que é permitido o armazenamento de amostras biológicas sem registro ou controle de temperatura, desde que sejam analisadas em até 48 horas.

- (C) A RDC nº 302/2005 da ANVISA estabelece que é desnecessário manter registros de calibração e manutenção de equipamentos laboratoriais, pois apenas a análise correta das amostras garante resultados confiáveis.
- (D) A RDC nº 302/2005 da ANVISA estabelece regras para o funcionamento de laboratórios de análises clínicas, incluindo requisitos de estrutura, equipamentos, pessoal e segurança, sendo obrigatória sua observância.

Questão 35

A qualidade da amostra biológica é determinante para a confiabilidade dos resultados laboratoriais. Acerca do assunto, registre V, para as afirmativas verdadeiras, e F, para as falsas:

() Durante a coleta de urina tipo I (EAS), recomenda-se o descarte do primeiro jato e a coleta do jato médio, para reduzir a contaminação por células epiteliais e microbiota da uretra.

() Amostras destinadas à cultura microbiológica devem ser coletadas antes do início da antibioticoterapia, pois o uso prévio de antibióticos pode interferir no crescimento bacteriano.

() A coleta de sangue para gasometria arterial deve ser realizada sem anticoagulante, pois a presença de aditivos pode alterar a concentração dos gases analisados.

() A identificação correta da amostra no momento da coleta deve conter, no mínimo, nome completo do paciente, número de registro e data da coleta, conforme recomendação das boas práticas laboratoriais.

Após análise, assinale a alternativa que apresenta a sequência correta dos itens acima, de cima para baixo:

- (A) V, V, F, V.
(B) F, F, V, V.
(C) V, F, F, F.
(D) V, V, V, V.

Questão 36

A educação em saúde é um dos instrumentos fundamentais para a promoção da saúde e fortalecimento da autonomia dos indivíduos e coletividades. No âmbito do SUS, ela está inserida em uma perspectiva ampliada de cuidado, articulando ações intersetoriais e processos participativos. Considerando os princípios, as diretrizes e os objetivos da educação em saúde no contexto do SUS, analise as afirmativas a seguir e assinale a correta.

- (A) A principal finalidade da educação em saúde é a padronização de práticas assistenciais por meio da reprodução de condutas preestabelecidas pelos profissionais da equipe de saúde.

(B) A educação em saúde deve ser compreendida como um processo dialógico e participativo, que estimula a reflexão crítica, a corresponsabilização e o empoderamento dos sujeitos e comunidades na construção da saúde coletiva.

(C) No SUS, a educação em saúde é restrita aos espaços formais de ensino e depende exclusivamente das instâncias de gestão federal para sua implementação nas unidades de atenção básica.

(D) A educação em saúde, no SUS, deve priorizar ações pontuais e instrutivas, centradas na transmissão verticalizada de informações técnicas, com foco na correção de comportamentos inadequados dos usuários.

Questão 37

O Sistema Único de Saúde (SUS), regulamentado pelas Leis nº 8.080/1990 e nº 8.142/1990, constitui um modelo público de atenção à saúde orientado por fundamentos éticos, legais e organizacionais que visam garantir a universalidade do acesso e a integralidade do cuidado. Acerca do assunto, registre V, para as afirmativas verdadeiras, e F, para as falsas:

() A diretriz da descentralização preconiza que o planejamento e a execução das ações de saúde sejam de responsabilidade exclusiva da União, a fim de garantir padronização e controle centralizado dos serviços.

() A integralidade é um princípio administrativo que visa garantir o equilíbrio orçamentário entre os entes federativos, sem relação direta com o cuidado em saúde.

() O princípio da equidade determina que todos os cidadãos recebam exatamente o mesmo tipo e volume de atendimento, sem distinções baseadas em vulnerabilidades ou necessidades específicas.

() A participação da comunidade constitui uma diretriz do SUS que assegura o controle social por meio de Conselhos e Conferências de Saúde, de caráter deliberativo e permanente, em todas as esferas de governo.

Após análise, assinale a alternativa que apresenta a sequência correta dos itens acima, de cima para baixo:

- (A) F, F, F, V.
(B) V, V, V, V.
(C) F, F, V, V.
(D) V, F, F, F.

Questão 38

O atendimento nos serviços de saúde no âmbito do Sistema Único de Saúde (SUS) deve observar princípios técnicos, éticos e organizacionais que assegurem o acesso universal, a integralidade da atenção e a equidade na oferta de serviços. Acerca do assunto, registre V, para as afirmativas verdadeiras, e F, para as falsas:

() O acesso aos serviços de urgência e emergência deve ocorrer exclusivamente mediante encaminhamento

formal da Atenção Primária à Saúde, de modo a preservar a hierarquização da rede de atenção e evitar sobrecarga dos hospitais.

(___) O acolhimento com classificação de risco é uma estratégia da Política Nacional de Humanização (PNH) que visa garantir acesso universal e humanizado, considerando a vulnerabilidade e a gravidade clínica como critérios para priorização do atendimento.

(___) A escuta qualificada, prevista na Política Nacional de Humanização, é restrita aos profissionais de nível superior, uma vez que exige conhecimento técnico aprofundado sobre protocolos clínicos e fluxos de referência.

(___) O atendimento integral no SUS pressupõe a articulação entre ações de promoção, prevenção, tratamento e reabilitação, devendo ser garantido em todos os níveis de complexidade da rede de atenção à saúde.

Após análise, assinale a alternativa que apresenta a sequência correta dos itens acima, de cima para baixo:

- (A) F, V, F, V.
- (B) F, F, V, F.
- (C) F, V, V, F.
- (D) V, F, F, V.

Questão 39

O Núcleo de Apoio à Saúde da Família foi criado para ampliar a abrangência e a resolutividade das ações da Atenção Básica, por meio do trabalho compartilhado e da interdisciplinaridade. Considerando os objetivos, a composição e o funcionamento dos NASF, analise as afirmativas a seguir.

I. O NASF tem como uma de suas principais finalidades o apoio matricial às equipes de Saúde da Família e de Atenção Básica, atuando na cogestão de casos, na educação permanente e na construção de projetos terapêuticos singulares, sem realizar atendimentos substitutivos às equipes de referência.

II. A composição profissional do NASF é definida conforme as necessidades locais e o perfil epidemiológico da população, podendo incluir profissionais como fonoaudiólogos, fisioterapeutas, assistentes sociais, nutricionistas, terapeutas ocupacionais, entre outros.

III. A atuação do NASF está fundamentada na lógica do apoio matricial e do trabalho em rede, visando à ampliação da clínica, ao fortalecimento da integralidade do cuidado e à articulação intersetorial, de forma a potencializar as ações das equipes de Atenção Primária.

Assinale a alternativa que apresenta as proposições CORRETAS.

- (A) II.
- (B) I, II e III.
- (C) I e III.

(D) I e II.

Questão 40

Durante uma reunião de planejamento intersetorial, gestores municipais de saúde discutem a ampliação das ações voltadas à saúde ambiental e à vigilância epidemiológica, considerando também a integração com políticas de saneamento e controle de endemias. Um dos gestores questiona quais atividades estão legalmente compreendidas no campo de atuação do Sistema Único de Saúde, conforme definido na Lei nº 8.080/1990. Diante dessa situação, analise as afirmativas a seguir e assinale a alternativa correta.

- (A) O campo de atuação do SUS inclui a execução de ações de vigilância sanitária, epidemiológica, saúde do trabalhador e a colaboração na proteção do meio ambiente, nele compreendido o do trabalho.
- (B) As ações relacionadas à vigilância epidemiológica são consideradas atividades complementares do SUS, sendo sua execução facultativa, conforme disponibilidade orçamentária e decisão dos municípios.
- (C) O SUS possui competência apenas para executar serviços de saúde diretamente ligados à assistência hospitalar e ambulatorial, cabendo às secretarias estaduais de meio ambiente as ações de vigilância em saúde.
- (D) O campo de atuação do SUS restringe-se exclusivamente à assistência individual e coletiva, não abrangendo ações de vigilância sanitária ou ambiental, que são de competência privativa dos estados.

RASCUNHO - NÃO DESTAQUE